	<p style="text-align: center;"><b>แผนเผชิญเหตุด้านสาธารณสุข</b> <b>โรคติดเชื้อไวรัสโคโรนาสายพันธุ์ใหม่ 2019</b> <b>ระยะที่ 3</b></p>	<p>ฉบับที่: 1 แก้ไขครั้งที่ : 1 วันที่ใช้แผน : 4 มี.ค. 63</p>
<p>หน่วยงาน : สำนักงานสาธารณสุขจังหวัดประจวบคีรีขันธ์</p> <p>ผู้จัดทำ : ศูนย์ปฏิบัติการตอบโต้ภาวะฉุกเฉินกรณีโรคติดเชื้อไวรัสโคโรนาสายพันธุ์ใหม่ 2019 สำนักงานสาธารณสุขจังหวัดประจวบคีรีขันธ์</p> <p>ตรวจสอบโดย : นายแพทย์สุริยะ คูหะรัตน์ ผู้บัญชาการศูนย์ปฏิบัติการตอบโต้ภาวะฉุกเฉิน สำนักงานสาธารณสุขจังหวัดประจวบคีรีขันธ์</p>		

## สารบัญ

เรื่อง

หน้า

ส่วนที่ 1 บทสรุปผู้บริหาร

ส่วนที่ 2 แนวคิดของปฏิบัติการ

- 1) ความสำคัญ
- 2) พันธกิจและเป้าหมาย
- 3) ขอบเขตของแผนเผชิญเหตุ
- 4) ข้อกำหนดการวางแผน

ส่วนที่ 3 โครงสร้างบัญชาการและมาตรการสำคัญ

- 1) โครงสร้างบัญชาการ
- 2) มาตรการสำคัญ

ส่วนที่ 4 หน่วยงานและภารกิจที่ได้รับมอบหมาย

ส่วนที่ 5 การติดตาม ควบคุม และประสานงาน

ส่วนที่ 6 การรวบรวม วิเคราะห์ และเผยแพร่ข้อมูล

ส่วนที่ 7 การสื่อสารความเสี่ยง

ส่วนที่ 8 การบริหารจัดการ การเงิน และส่งกำลังบำรุง

- 1) การบริหารจัดการ การเงิน และการจัดซื้อจัดจ้าง
- 2) การจัดการกำลังคน และส่งบุคลากรลงพื้นที่
- 3) การจัดการทรัพยากร และการส่งกำลังบำรุง

ส่วนที่ 9 เอกสารแนบและภาคผนวก

## ส่วนที่ 1

### บทสรุปผู้บริหาร

#### 1. ความสำคัญ

โรคติดเชื้อไวรัสโคโรนา 2019 มีการระบาดในวงกว้างในสาธารณรัฐประชาชนจีน ตั้งแต่เดือนธันวาคม 2562 เป็นต้นมา โดยเริ่มจากเมืองอู่ฮั่น มณฑลหูเป่ย์ จนถึงปัจจุบันทำให้พบผู้ป่วยยืนยันมากกว่า 90,000 ราย และเสียชีวิตมากกว่า 3,000 ราย การติดต่อผ่านทางไอ จาม สัมผัสโดยตรงกับสารคัดหลั่ง ของของกันและสัตว์ ที่อาจเป็นแหล่งรังโรค ปัจจุบันยังไม่มีวัคซีนป้องกัน ส่วนการรักษาจำเพาะยังคงอยู่ในระหว่างการศึกษาวิจัย

ตั้งแต่เดือนธันวาคม 2562 – 17 กุมภาพันธ์ 2563 มีรายงานผู้ป่วยยืนยันจาก 27 ประเทศทั่วโลก และมีประเทศที่มีการแพร่ระบาดต่อเนื่องภายในประเทศแล้วในปัจจุบัน ได้แก่ ญี่ปุ่น สิงคโปร์ มีรายงานผู้เสียชีวิตนอกประเทศจีน ได้แก่ ญี่ปุ่น ฝรั่งเศส และฟิลิปปินส์

องค์การอนามัยโลกได้ประเมินสถานการณ์ และเห็นว่าการระบาดของโรคติดเชื้อไวรัสโคโรนา 2019 แพร่กระจายได้อย่างรวดเร็วจนน่ากังวล ในวันที่ 30 มกราคม 2563 องค์การอนามัยโลกจึงได้ประกาศให้โรคติดเชื้อไวรัสโคโรนา 2019 เป็นภาวะฉุกเฉินทางสาธารณสุขระหว่างประเทศ (Public Health Emergency of International Concern) และแนะนำทุกประเทศให้เร่งรัดการเฝ้าระวัง ป้องกัน และควบคุมโรค

ข้อมูลจากองค์การอนามัยโลก ตั้งแต่เดือนธันวาคม 2562 – 3 มีนาคม 2563 พบผู้ป่วยทั่วโลก สะสม 90,311 ราย เสียชีวิต 3,087 ราย อัตราป่วยตายร้อยละ 3.4 รักษาหาย/ออกจาก รพ. 45,776 ราย ร้อยละ 50.7 เฉพาะประเทศจีนที่มีการระบาดในวงกว้าง พบผู้ป่วย 31,161 ราย ในจำนวนนี้มีอาการรุนแรง 4,821 ราย และเสียชีวิต 636 ราย นอกจากนี้ ยังมีการแพร่ระบาดไปยังประเทศอื่นๆ หลายภูมิภาคทั่วโลก โดยมีรายงานการแพร่โรคทั่วโลก จำนวน 76 ประเทศ พบผู้ป่วยยืนยัน ใน 76 ประเทศ 2 เขตการปกครองพิเศษ ประเทศพบใหม่ 9 ประเทศ อินโดนีเซีย โปรตุเกส อันดอร์รา จอร์แดน ตูนิเซีย ลัตเวีย โมร็อกโก ซาอุดีอาระเบีย เซเนกัล

รวมพบผู้ป่วยทั่วโลก 90,311 ราย เสียชีวิต 3,087 ราย อัตราป่วยตายร้อยละ 3.4 รักษาหาย/ออกจาก รพ. 45,776 ราย ร้อยละ 50.7 ผู้ป่วยที่กำลังรักษา อาการเล็กน้อย ร้อยละ 37.7 อาการรุนแรง/วิกฤติ ร้อยละ 8.2

#### การประเมินความเสี่ยง และคาดการณ์สถานการณ์การระบาดในประเทศไทย

โรคติดเชื้อไวรัสโคโรนา 2019 เริ่มแพร่เข้าสู่ประเทศไทยตั้งแต่ต้นเดือนมกราคม พ.ศ. 2563 โดยผู้เดินทางท่องเที่ยวชาวจีน จากเมืองอู่ฮั่น มณฑลหูเป่ย์ ประเทศจีน พร้อมกับมีการแพร่เชื้ออย่างรวดเร็วไปยังประเทศต่างๆ ในทุกภูมิภาคผ่านผู้เดินทางจากประเทศจีน ในปัจจุบันประเทศต่างๆกำลังดำเนินการพยายามอย่างเต็มที่ เพื่อเฝ้าระวังป้องกันการนำเชื้อเข้าจากต่างประเทศ และควบคุมการระบาดในประเทศ อย่างไรก็ตาม การระบาดของเชื้อไวรัสโคโรนา 2019 ยังมีแนวโน้มจะขยายตัวไปทั่วโลก ในลักษณะการระบาดใหญ่ (Pandemic)

ตั้งแต่เดือนมกราคม – 3 มีนาคม พ.ศ. 2563 ประเทศไทย มีรายงานผู้ป่วยยืนยันโรคติดเชื้อไวรัสโคโรนา 2019 แล้ว 43 ราย รักษาหาย 31 ราย อยู่ระหว่างรักษา 11 ราย มีผู้เสียชีวิต 1 ราย อาการหนัก 1 ราย โดยกว่าร้อยละ 80 เป็นผู้ที่เดินทางมาจากต่างประเทศ พบผู้ติดเชื้อในประเทศไทยในกลุ่มอาชีพเสี่ยงสูงที่จะสัมผัสกับนักท่องเที่ยวที่เดินทางมาจากพื้นที่ระบาดและผู้ป่วย ได้แก่ พนักงานขับรถ มัคคุเทศก์ พนักงานขายของตามสถานที่ที่มีนักท่องเที่ยวจำนวนมาก และบุคลากรทางการแพทย์

## การประเมินความเสี่ยง และคาดการณ์สถานการณ์การระบาดในจังหวัดประจวบคีรีขันธ์

สำหรับจังหวัดประจวบคีรีขันธ์ ได้ดำเนินการตามมาตรการกระทรวงสาธารณสุขมาโดยตลอด ตั้งแต่เดือนมกราคม -3 มีนาคม 2563 มีผู้ป่วยเข้าเกณฑ์เฝ้าระวังโรค จำนวน 17 ราย เป็นผู้ป่วยยืนยันพบสารพันธุกรรมไวรัสโคโรนา 2019 จำนวน 2 ราย ( รายที่ 1 เพศหญิง อายุ 73 ปี ชาวจีน จากเมืองอู่ฮั่น มณฑลหูเป่ย์ เข้ารับการรักษาที่โรงพยาบาลเอกชน แล้วส่งต่อไปรักษาที่โรงพยาบาลราชวิถี รายที่ 2 เพศชาย อายุ 45 ปี เป็นพนักงานขับรถ ซึ่งรับผู้ป่วยมาจากสนามบินดอนเมือง ให้กับผู้ป่วยรายที่ 1 ทั้ง 2 ราย รักษาหายแพทย์อนุญาตให้กลับบ้านเรียบร้อยแล้ว มีการติดตามผู้สัมผัสผู้ป่วยยืนยันทุกราย พบผู้สัมผัสเสี่ยงสูง 35 ราย ได้รับการติดตาม ครบ 14 วัน ทั้งนี้ จังหวัดประจวบคีรีขันธ์ เป็น 1 ใน 8 จังหวัดเสี่ยงต่อการการระบาดของโรคติดเชื้อโคโรนาไวรัส 2019 ซึ่งต้องมีการเฝ้าระวังเชิงรุก

นอกจากนี้ จังหวัดประจวบคีรีขันธ์ ยังเป็นจังหวัดท่องเที่ยว มีนักท่องเที่ยว ชาวต่างชาติ เดินทางเข้า-ออกตลอดเวลา มีช่องทางติดต่อระหว่างประเทศ จำนวน 3 ช่องทาง ได้แก่ ด่านท่าเรือประจวบคีรีขันธ์ ด่านท่าอากาศยานหัวหิน และด่านพรมแดนสิงขร

สถานการณ์การติดเชื้อและการระบาดของเชื้อไวรัสโคโรนา 2019 ในประเทศไทย และจังหวัดประจวบคีรีขันธ์ จะดำเนินไปเป็น 3 ระยะ ได้แก่

### ระยะที่ 1 : พบผู้ป่วยเดินทางมาจากประเทศที่มีการระบาดของโรคติดเชื้อไวรัสโคโรนา 2019

เป้าหมายการควบคุมโรคคือ ป้องกันการแพร่เชื้อในประเทศ มาตรการตอบโต้หลักคือการคัดกรองและเฝ้าระวังโรคในผู้เดินทางจากต่างประเทศ และควบคุมโรคไม่ให้แพร่กระจาย โดยดูแลรักษาผู้ป่วยในห้องแยกโรคในโรงพยาบาล หากค้นหาและควบคุมผู้ติดเชื้อได้ทั้งหมด ก็จะไม่มีการระบาดในประเทศ แต่ถ้ามีการแพร่เชื้อจากผู้เดินทางจากต่างประเทศสู่ประชาชนไทย สถานการณ์จะขยายสู่ระยะที่ 2

ภาวะฉุกเฉินโรคติดเชื้อไวรัสโคโรนา 2019\_22 ก.พ. 63

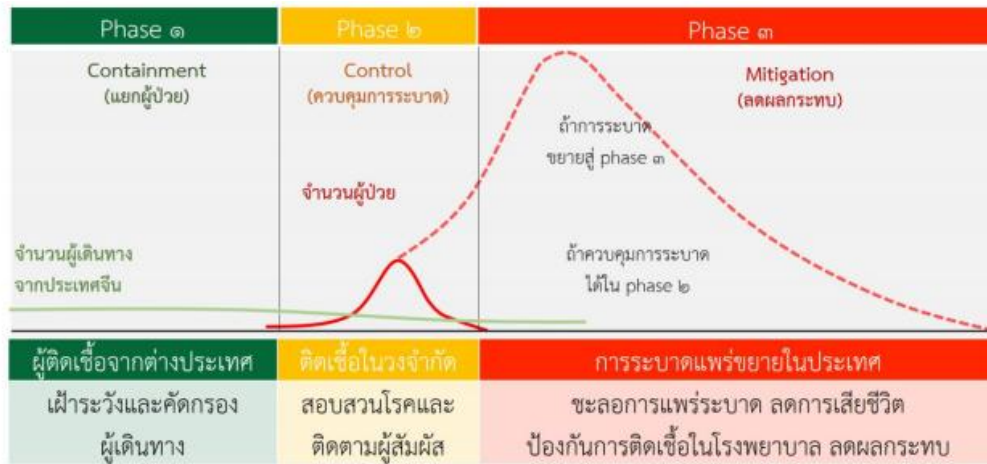
### ระยะที่ 2: พบผู้ป่วยโรคติดเชื้อไวรัสโคโรนา 2019 ภายในประเทศ และมีการระบาดในวงจำกัด

เป้าหมายคือ การควบคุมโรคให้อยู่ในวงจำกัด มาตรการตอบโต้หลัก คือควบคุมและชะลอการระบาด โดยการเฝ้าระวังค้นหาผู้ป่วยอย่างถี่ถ้วน ดูแลรักษาผู้ป่วยพร้อมควบคุมการติดเชื้อในสถานพยาบาล ติดตามเฝ้าระวังโรคในผู้สัมผัสกับผู้ป่วย และสื่อสารแนะนำให้ประชาชนทั่วไปป้องกันโรคอย่างเคร่งครัด หากดำเนินการได้อย่างมีประสิทธิภาพ การระบาดก็จะชะลอตัวและยุติลง แต่ถ้าควบคุมการแพร่เชื้อได้ไม่ดีพอ การระบาดก็จะขยายตัวสู่ระยะที่ 3

### ระยะที่ 3: พบการระบาดของโรคติดเชื้อไวรัสโคโรนา 2019 ในวงกว้างในประเทศไทย เป้าหมาย

ของการควบคุมโรค คือการบรรเทาความเสียหายและผลกระทบ มาตรการตอบโต้หลัก คือการดูแลรักษาผู้ป่วย เพื่อให้มีผู้เสียชีวิตน้อยที่สุด และสื่อสารแนะนำ ให้ประชาชนป้องกันตนเองให้กว้างขวางที่สุด ดังแผนภูมิแสดงการคาดการณ์ระยะของการระบาดในรูปที่ 1

รูปที่ 1 แสดงการคาดการณ์ระยะการระบาดของโรคติดเชื้อไวรัสโคโรนา 2019 ในประเทศไทย



## ส่วนที่ 2

### แนวคิดของปฏิบัติการ

เพื่อเป็นการเตรียมความพร้อมรับมือการระบาดระยะที่ 3 คือ การดูแลผู้ป่วยและชะลอการแพร่ระบาดให้ได้มากที่สุด โดยเน้นการรับมือที่สถานพยาบาล เพื่อป้องกันไม่ให้อัตราผู้ป่วยมีมากจนโรงพยาบาลรับไม่ไหว ทำให้ผู้ติดเชื้อไม่ได้รับการรักษา และทำให้อัตราการแพร่ระบาดและเสียชีวิตเพิ่มสูงขึ้น

### 1. พันธกิจ และ เป้าหมาย

#### 1.1. พันธกิจ

หน่วยงานทางด้านสาธารณสุข มีบทบาทหน้าที่ในการลดผลกระทบทางด้านสุขภาพ ปกป้องบุคลากรทางการแพทย์และสาธารณสุข และประคองกิจการของหน่วยงานให้สามารถดำเนินภารกิจที่สำคัญในภาวะฉุกเฉินได้อย่างต่อเนื่อง หรือเรียกคืนการดำเนินงานให้กลับสู่ภาวะปกติในเวลาที่เหมาะสม ลดความตื่นตระหนก และสร้างความเชื่อมั่นในระบบสาธารณสุขของประเทศไทย

#### 1.2. เป้าหมาย

- 1) เพื่อลดโอกาสการแพร่กระจายเชื้อในจังหวัดประจวบคีรีขันธ์
- 2) ไม่มีผู้ป่วยเสียชีวิตจากโรคติดเชื้อไวรัสโคโรนาสายพันธุ์ใหม่ 2019
- 3) ลดผลกระทบทางสุขภาพ เศรษฐกิจ สังคม และเพิ่มความมั่นคงของจังหวัดประจวบคีรีขันธ์ และประเทศไทย

### 2. ขอบเขตของแผนเผชิญเหตุ

เป็นแผนตอบโต้ภาวะฉุกเฉินกรณีการระบาดของโรคติดเชื้อไวรัสโคโรนาสายพันธุ์ใหม่ 2019 สำหรับหน่วยงานในกระทรวงสาธารณสุขระดับกรมต่างๆ และกระทรวงสาธารณสุข ภายใต้ศูนย์ปฏิบัติการตอบโต้ภาวะฉุกเฉิน กระทรวงสาธารณสุข ดำเนินการบนพื้นฐานของกลยุทธ์ ๖ ด้าน (๖ C) ดังนี้

- 1) การคัดกรองและเฝ้าระวังผู้ป่วยที่ด่าน สถานพยาบาล และชุมชน (Capture)
- 2) การดูแลรักษาผู้ป่วยและป้องกันการติดเชื้อ (Case management and infection control)
- 3) การติดตามผู้สัมผัสโรคและควบคุมการระบาดในชุมชน (Contact tracing and containment)
- 4) การสื่อสารความเสี่ยง (Communication)
- 5) การใช้มาตรการทางสังคมและกฎหมาย (Community intervention and Law enforcement)
- 6) การประสานงานและจัดการข้อมูล (Coordinating and Joint Information Center)

### 3. ข้อกำหนดการวางแผน

การดำเนินงานของกระทรวงสาธารณสุข สอดคล้องกับกฎอนามัยระหว่างประเทศ (International Health Regulation 2005: IHR) ที่ประกาศให้การระบาดของโรคติดเชื้อไวรัสโคโรนาสายพันธุ์ใหม่ 2019 เป็นภัยคุกคามระหว่างประเทศ โดยมีการบูรณาการทุกภาคส่วนภายใต้กลไกการขับเคลื่อนของภาครัฐ ในจังหวัดประจวบคีรีขันธ์ ได้แก่

- คณะกรรมการโรคติดต่อระดับจังหวัด ผู้ว่าราชการจังหวัดประจวบคีรีขันธ์ เป็นประธาน
- คณะกรรมการศูนย์ปฏิบัติการตอบโต้ภาวะฉุกเฉิน สำนักงานสาธารณสุขจังหวัดประจวบคีรีขันธ์ โดยมี นายแพทย์สาธารณสุขจังหวัดประจวบคีรีขันธ์ เป็นผู้อำนวยการเหตุการณ์
- คณะทำงานศูนย์บัญชาการเหตุการณ์ ป้องกันการระบาดของเชื้อไวรัสโควิด -19 (COVID-19) จังหวัดประจวบคีรีขันธ์
- หน่วยงานที่เกี่ยวข้องในจังหวัดประจวบคีรีขันธ์

การดำเนินงานด้านสาธารณสุข จำเป็นต้องมีการจัดทำแผนตอบโต้ภาวะฉุกเฉินเพื่อให้สอดคล้องกับกลไกดังกล่าวข้างต้นทั้งในระดับประเทศ เขต และจังหวัด เพื่อให้มีการติดตามสถานการณ์ เฝ้าระวัง ป้องกัน ควบคุมโรค และดูแลรักษาผู้ป่วยอย่างเหมาะสม โดยมีการระดมและกระจายทรัพยากรอย่างมีประสิทธิภาพ รวมทั้งประสานงาน จัดการข้อมูลและสื่อสารความเสี่ยงแก่สาธารณะให้ทันต่อการระบาด เพื่อลดความเสียหายและผลกระทบให้เหลือน้อยที่สุด โดยกำหนดให้มีระยะของการตอบโต้ภาวะฉุกเฉินตามฉกทศน์ของการระบาดในระยะต่างๆ ดังนี้

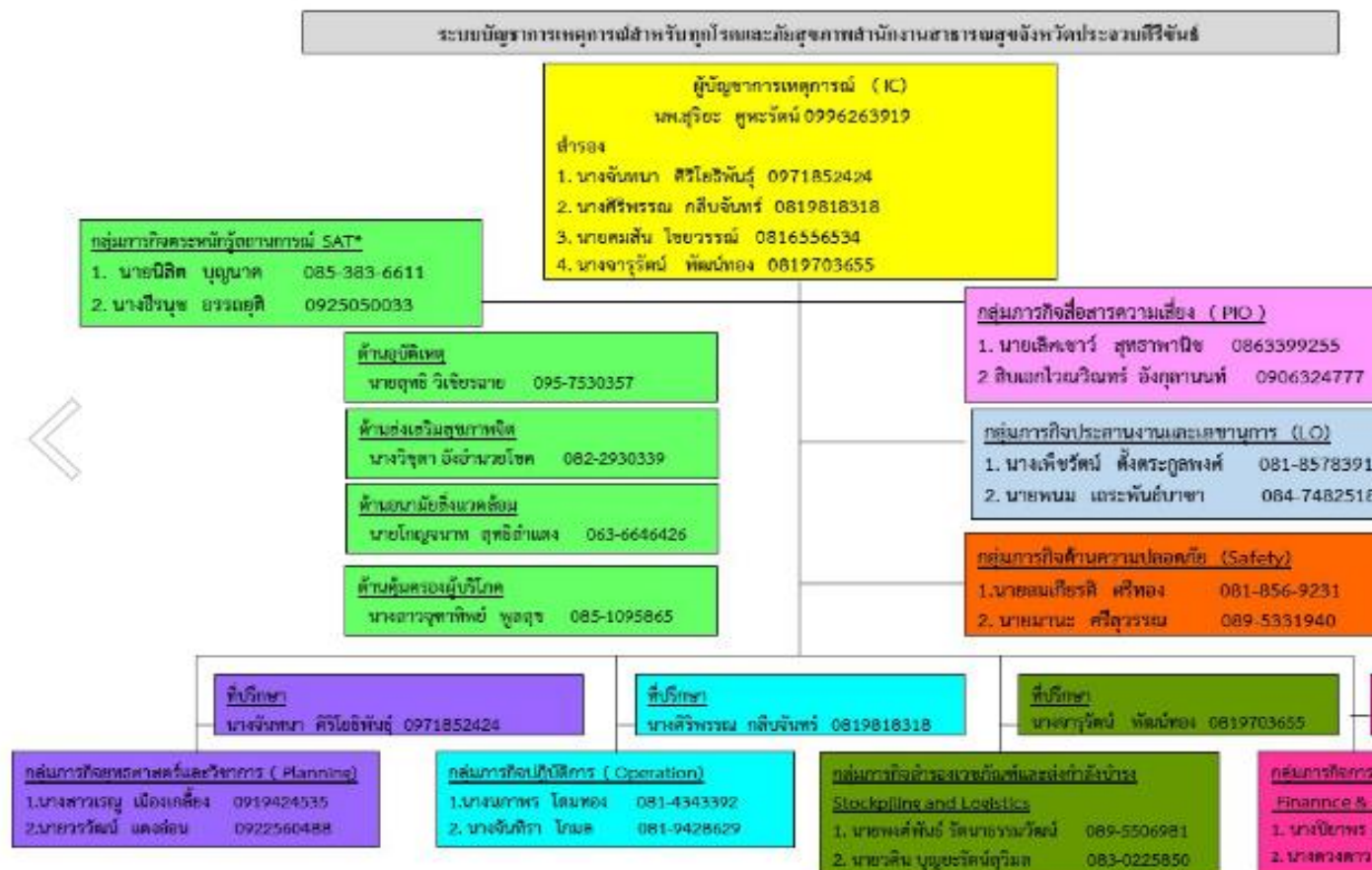
ระยะที่ ๑: Imported cases	พบผู้ป่วยเดินทางมาจากประเทศที่มีการระบาดของโรค
ระยะที่ ๒: Limited local transmission	พบผู้ป่วยภายในประเทศ และมีการระบาดในวงจำกัด (ปัจจุบันอยู่ในระยะนี้)
ระยะที่ ๓: wide spread	พบการระบาดของโรคในวงกว้าง ในประเทศไทย

### ส่วนที่ 3

#### โครงสร้างการบัญชาการ และ มาตรการสำคัญ

#### 1. โครงสร้างการบัญชาการ

โดยมีนายแพทย์สาธารณสุขจังหวัดประจวบคีรีขันธ์ ตามโครงสร้างระบบบัญชาการเหตุการณ์ดังนี้





## 2. มาตรการสำคัญ

มาตรการสำคัญในการจัดการภาวะฉุกเฉิน แบ่งตามกลยุทธ์ 6 C ดังนี้

กลยุทธ์และมาตรการ	ระยะ 1	ระยะ 2	ระยะ 3
<b>1. การคัดกรองและเฝ้าระวังผู้ป่วยที่ด่าน สถานพยาบาล และชุมชน (Capture)</b>			
1) คัดกรองที่ช่องทางเข้าออกระหว่างประเทศ	/	/	/
2) คัดกรองที่โรงพยาบาลแบบ AIR Clinic (One stop service)	/	/	/
3) เฝ้าระวังในชุมชน ในคนไทยที่เป็นกลุ่มเสี่ยงต่อการรับเชื้อใน 1 <sup>st</sup> generation ได้แก่ ผู้ประกอบการทัวร์ โรงแรม ห้างร้าน สถานที่ท่องเที่ยว ที่สถานทำงานที่มีพนักงาน และสถานศึกษาที่มีผู้เดินทางมาจากพื้นที่ระบาดจำนวนมาก		/	
4) เฝ้าระวังและสอบสวนเหตุการณ์ระบาดของอาการคล้ายไข้หวัดใหญ่ในชุมชน		/	/
5) เฝ้าระวังการป่วยในบุคลากรสาธารณสุขและเจ้าหน้าที่ที่เกี่ยวข้อง	/	/	/
6) จัดทำแนวทางปฏิบัติสำหรับเจ้าหน้าที่เฝ้าระวังสอบสวนโรค	/	/	/
<b>2. การดูแลรักษาผู้ป่วยและป้องกันการติดเชื้อ (Case management and infection control)</b>			
<b>2.1. การดูแลรักษาผู้ป่วย</b>			
1) เตรียมพื้นที่รองรับผู้ป่วยในสถานพยาบาล ได้แก่ จุดคัดกรองที่ รพ., ห้องแยกโรค, Cohort ward, ICU/RCU แยกเฉพาะ	/	/	/
2) ทุกโรงพยาบาลซ้อม flow การคัดกรองและดูแลผู้ป่วยแบบ ARI Clinic (One stop service) และการส่งต่อผู้ป่วย		/	/
3) จัดทำแนวทางการดูแลรักษาผู้ป่วยในสถานพยาบาล และการส่งต่อ		/	/
4) จัดระบบการให้คำปรึกษาโดยแพทย์ผู้เชี่ยวชาญ	/	/	/
5) เตรียมโรงพยาบาลขนาดใหญ่ หรือโรงพยาบาลสนาม เพื่อรองรับผู้ป่วยจำนวนมาก เช่น กำหนดให้มี โรงพยาบาลดูแลรักษาผู้ป่วยโรคติดเชื้อไวรัสโคโรนา 2019 โดยเฉพาะ			/
6) จัดทำแนวทางเวชปฏิบัติ การวินิจฉัยดูแลรักษา และการป้องกันการติดเชื้อในโรงพยาบาล กรณี โรคเชื้อไวรัสโคโรนา 2019 สำหรับบุคลากรทาง	/	/	/

กลยุทธ์และมาตรการ	ระยะ 1	ระยะ 2	ระยะ 3
การแพทย์และสาธารณสุข			
7) การเตรียมความพร้อมด้านบุคลากรทางการแพทย์ตลอด 24 ชั่วโมง	/	/	/
<b>2.2. การตรวจทางห้องปฏิบัติการ</b>			
8) จัดระบบการส่งตรวจทางห้องปฏิบัติการและการรายงานผลอย่างรวดเร็ว		/	/
9) เตรียมห้องปฏิบัติการเพื่อวินิจฉัยยืนยัน การติดเชื้อไวรัสโคโรนา 2019			/
10) จัดหาชุดทดสอบเร็ว (ถ้ามี)			/
<b>2.3. การเตรียมความพร้อมด้านเวชภัณฑ์</b>			
11) เตรียมความพร้อมเวชภัณฑ์และอุปกรณ์ในการดูแลรักษาและการป้องกันตนเองของเจ้าหน้าที่	/	/	/
12) พิจารณาจัดหาเวชภัณฑ์ เช่น ยาต้านไวรัส			/
13) ประเมินการ และจัดหาเวชภัณฑ์ ในการดูแลผู้ป่วยให้เพียงพอ เช่น ห้องแยกโรคความดันลบ เครื่องช่วยหายใจ ยาต้านไวรัส และบริหารจัดการเวชภัณฑ์ เพื่อให้มีการใช้ที่เหมาะสม	/	/	/
14) เตรียมโรงพยาบาลสนามและเวชภัณฑ์และอุปกรณ์ต่างๆเพื่อรองรับผู้ป่วยจำนวนมาก			/
<b>2.4. การป้องกันการแพร่กระจายเชื้อ</b>			
15) จัดระบบป้องกันการแพร่กระจายเชื้อในสถานพยาบาล	/	/	/
16) จัดทำแนวทางการสอบสวนและควบคุมการระบาดในโรงพยาบาล		/	/
17) จัดระบบการตรวจวินิจฉัยและดูแลบุคลากรสาธารณสุขที่มีอาการป่วยสงสัยติดเชื้อ รวมทั้งจัดสถานที่ในการติดตามดูแลผู้สัมผัสอย่างเหมาะสม		/	/
18) ประเมินการ และจัดหาอุปกรณ์ป้องกันการติดเชื้อให้เพียงพอ			
<b>3. การติดตามผู้สัมผัสโรคและควบคุมการระบาดในชุมชน (Contact tracing and containment)</b>			
1) ติดตามผู้สัมผัสเสี่ยงสูงของผู้ป่วยยืนยันทุกรายเพื่อคัดกรองอาการและตรวจหาการติดเชื้อ	/	/	
2) ค้นหาผู้ป่วยเพิ่มเติมในพื้นที่ที่พบการระบาดเป็นกลุ่มก้อนและพิจารณาจัดโซนนิ่งเพื่อแยกโรคในพื้นที่ที่จัดไว้ หรือ home quarantine			/
3) ส่งเสริมมาตรการ Home isolation เพื่อลดความแออัดของโรงพยาบาล			
4) คัดกรองกลุ่มเสี่ยงสูงต่อการป่วยรุนแรงในพื้นที่ระบาดและดูแลอย่างเหมาะสม			/
5) การดูแลสุขภาพจิตผู้ที่ถูกแยกกักหรือแยกสังเกตอาการ		/	/
6) ปิดสถานที่ที่เกิดการระบาดตามความเหมาะสม เช่น โรงเรียน โรงงาน ค่าค้าขายทหาร ฯลฯ		/	

กลยุทธ์และมาตรการ	ระยะ 1	ระยะ 2	ระยะ 3
7) ส่งเสริมการป้องกันโรคในระดับสาธารณสุข (Social distancing) โดยให้เลื่อนหรือ งด การจัดกิจกรรม ชุมนุม ทักษะศึกษาในพื้นที่ที่พบการระบาด		/	/
8) ทำความสะอาดและทำลายเชื้อในพาหนะสาธารณะ พาหนะ ห้างร้าน และโรงแรมที่มีนักท่องเที่ยวจากพื้นที่ให้บริการจำนวนมาก		/	/
9) พิจารณาประกาศพื้นที่ประสบภัยพิบัติเพื่อควบคุมการระบาดในชุมชน			/
<b>4. การสื่อสารความเสี่ยง (Communication)</b>			
1) ติดตามสถานการณ์ทั้งในและนอกประเทศและประเมินความเสี่ยง	/	/	/
2) วิเคราะห์หัวข้อการสื่อสารเชิงรุกที่ควรจัดทำให้เหมาะสมกับสถานการณ์		/	/
3) แจ้งสถานการณ์และมาตรการให้สื่อมวลชนอย่างสม่ำเสมอ		/	/
4) จัดทำและรายงานสถานการณ์สำหรับสื่อสารสาธารณะ	/	/	/
5) จัดทำและเผยแพร่สถานการณ์การระบาดในต่างประเทศ ประเทศไทยและจังหวัดประจวบคีรีขันธ์ ทางสื่อต่างๆ เพื่อให้ประชาชนรับทราบความเสี่ยงและลดความตื่นตระหนก	/	/	/
6) จัดช่องทางการเผยแพร่ข่าวสารสาธารณะ เช่น เว็บไซต์, infographics, social media TV วิทยุ	/	/	/
7) จัดกิจกรรมรณรงค์ เพื่อลดการแพร่กระจายเชื้อตามความจำเป็น		/	
8) ตรวจสอบเอกสาร ข่าวสารข้อมูลต่างๆ ที่เผยแพร่บนเว็บไซต์ให้เป็นปัจจุบัน	/	/	/
9) กำหนดผู้ให้ข่าวกับหน่วยงานภายนอกและสื่อมวลชนอย่างเหมาะสม		/	/
<b>5. การใช้มาตรการทางสังคมและกฎหมาย (Community intervention and Law enforcement)</b>			
1) ชี้แจงมาตรการทางกฎหมายที่จำเป็นต้องใช้เพื่อควบคุมการระบาด ตามพระราชบัญญัติโรคติดต่อ พ.ศ. 2563		/	/
2) จัดทำเอกสารการสื่อสารชาวต่างชาติ และคนไทย กรณีที่ต้องถูกแยกกัก		/	/
3) รณรงค์ หรือ บังคับใช้หน้ากากอนามัย 100% ในพื้นที่ระบาด และกิจกรรมชุมนุม		/	/
4) เลื่อน หรือ งดกิจกรรมชุมนุมใหญ่ๆ		/	/
5) ประสาน อปท. บังคับใช้เทศบัญญัติหรือข้อบัญญัติท้องถิ่นตามความจำเป็น			/
6) ประสาน ปก. และผู้ว่าราชการจังหวัดในประกาศพื้นที่ประสบภัยพิบัติ กรณีเกิดการระบาดในวงกว้าง			/
<b>6. การประสานงานและจัดการข้อมูล (Coordinating and Joint Information Center)</b>			
1) จัดตั้ง ศูนย์ประสานงานและติดตามข้อมูลข่าวสาร		/	/
2) จัดทีม ตระหนักรู้ (SAT) ตรวจสอบ วิเคราะห์ข้อมูล			
3) ประสานข้อมูลกับหน่วยงานกับหน่วยงานภายในจังหวัด และหน่วยงานอื่นๆ		/	/

กลยุทธ์และมาตรการ	ระยะ 1	ระยะ 2	ระยะ 3
เพื่อติดตามสถานการณ์ ข้อสั่งการ และวิเคราะห์ความเสี่ยงทุกวัน			
4) จัดทำรายงานการประเมินสถานการณ์ ผลการดำเนินงานของทีมปฏิบัติการ และทีมสนับสนุน วิเคราะห์ปัญหาอุปสรรค และให้ข้อเสนอแนะแก่ผู้บริหาร เพื่อการตัดสินใจ		/	/

## ส่วนที่ 4

### หน่วยงาน และ ภารกิจที่ได้รับมอบหมาย

หน่วยงานภายในกระทรวงสาธารณสุข มีภารกิจตามกลยุทธ์และมาตรการที่กำหนดในแผนเผชิญเหตุ โดยปฏิบัติตามแนวทาง คู่มือ ขั้นตอนการประสานงาน และ รายงานผลการดำเนินงาน ดังนี้

#### 1. หน่วยงานและภารกิจ

ภารกิจ	หน่วยงานด้านสาธารณสุข	หน่วยงานที่เกี่ยวข้อง	แนวทาง/คู่มือที่เกี่ยวข้อง (ดูภาคผนวก)	การรายงานข้อมูล
<b>1. การคัดกรองและเฝ้าระวังผู้ป่วยที่ด่าน สถานพยาบาล และชุมชน (Capture)</b>				
1) คัดกรองที่ช่องทางเข้าออก ระหว่างประเทศ	-ด่านควบคุมโรคติดต่อระหว่างประเทศ รพ. รพสต.สสอ. อสม.	องค์การปกครองส่วนท้องถิ่น คณะกรรมการช่องทาง	แนวทางการประสานงานเมื่อพบผู้ป่วย PUI	บันทึกใน online database กรมควบคุมโรคทุกวัน
2) คัดกรองที่โรงพยาบาลแบบ ARI (One stop service)	รพ. รพสต.สสอ. สสจ.กำกับดูแลทุกสถานพยาบาลให้มีจุดคัดกรอง	รพ.เอกชน รพ.นอกสังกัด กระทรวง	- แนวปฏิบัติการวินิจฉัยดูแลรักษา - แนวทางการจัดบริการของ รพ. - แนวทางการประสานงาน	รพ. โทรแจ้งและส่งแบบสอบสวน Corona 1 ไปยัง SAT สคร.5 ราชบุรี

ภารกิจ	หน่วยงานด้านสาธารณสุข	หน่วยงานที่เกี่ยวข้อง	แนวทาง/คู่มือที่เกี่ยวข้อง (ดูภาคผนวก)	การรายงานข้อมูล
			เมื่อพบผู้ป่วย PUI	
3) เฝ้าระวังเชิงรุกในชุมชน ในคนไทยที่เป็นกลุ่มเสี่ยงต่อการรับเชื้อใน 1 <sup>st</sup> generation ได้แก่ ผู้ประกอบการทัวร์ โรงแรม ห้างร้าน สถานที่ท่องเที่ยว ที่สถานทำงานที่มีพนักงาน และสถานศึกษาที่มีผู้เดินทางมาจากพื้นที่ระบาดจำนวนมาก	รพ. รพสต.สสอ. อสม.	<ul style="list-style-type: none"> <li>- องค์การปกครองส่วนท้องถิ่น</li> <li>- ผู้ประกอบการทัวร์ โรงแรม</li> <li>- ห้างร้าน</li> <li>- สถานที่ท่องเที่ยว ที่สถานทำงานที่มีพนักงาน</li> <li>- สถานศึกษา โรงเรียน</li> </ul>	<ul style="list-style-type: none"> <li>- แนวทางการเฝ้าระวังเชิงรุกในชุมชน</li> <li>- พื้นที่เสี่ยง 8จังหวัด</li> </ul>	<p>ประสานผู้รับผิดชอบระดับอำเภอ</p> <p>-ผู้รับผิดชอบในสสอ. ผู้ที่สงสัยมีอาการป่วย รายงานตนเอง หรือ โทรแจ้งเจ้าหน้าที่ผู้รับผิดชอบในพื้นที่</p>
4) เฝ้าระวังและสอบสวนเหตุการณ์ระบาดของอาการคล้ายไข้หวัดใหญ่ในชุมชน	สสจ. รพ. รพสต.สสอ. ทีม CDCU	<ul style="list-style-type: none"> <li>- องค์การปกครองส่วนท้องถิ่น</li> <li>- รพ.เอกชน /รพ.นอกสังกัด</li> </ul> <p>กระทรวงสาธารณสุข</p>	แนวทางการสอบสวนควบคุมโรคใน setting ต่างๆ	<ul style="list-style-type: none"> <li>- ทีมสอบสวนโรค ส่งรายงานการสอบสวนให้ SAT สคร./สปคม. และรายงานใน Web EOC</li> <li>- SAT สคร./สปคม. บันทึกข้อมูลผู้ป่วยใน online database กรมควบคุมโรค</li> </ul>
5) เฝ้าระวังการป่วยในบุคลากร	- สสจ. รพ.	- - รพ.เอกชน /รพ.นอก	- แนวปฏิบัติการวินิจฉัย	- ทีมสอบสวนโรค ส่ง

ภารกิจ	หน่วยงานด้าน สาธารณสุข	หน่วยงานที่เกี่ยวข้อง	แนวทาง/คู่มือที่เกี่ยวข้อง (ดูภาคผนวก)	การรายงานข้อมูล
สาธารณสุขและเจ้าหน้าที่ที่เกี่ยวข้อง		สังกัดกระทรวงสาธารณสุข	ดูแลรักษา - แนวทางการจัดบริการ ของ รพ. - แนวทางการประสานงาน เมื่อพบผู้ป่วย PUI - รายชื่อคณะแพทย์ ผู้เชี่ยวชาญให้คำปรึกษา	รายงานการสอบสวนให้ SAT สคร./สปคม. และ รายงานใน Web EOC - SAT สคร./สปคม. บันทึก ข้อมูลผู้ป่วยใน online database กรมควบคุม โรค
6) จัดทำแนวทางปฏิบัติสำหรับ เจ้าหน้าที่เฝ้าระวังสอบสวนโรค	สสจ. รพ.	- - รพ.เอกชน /รพ.นอก สังกัดกระทรวงสาธารณสุข	แนวทางการเฝ้าระวังและ สอบสวนโรค 2019-nCoV	
<b>2. การดูแลรักษาผู้ป่วยและป้องกันการติดเชื้อ (Case management and infection control)</b>				
<b>2.1 การดูแลรักษาผู้ป่วย</b>				
1) เตรียมพื้นที่รองรับผู้ป่วยใน สถานพยาบาล ได้แก่ จุดคัดกรองที่ รพ., ห้องแยกโรค, Cohort ward, ICU/RCU แยกเฉพาะ	สสจ. รพ.	- รพ.เอกชน /รพ.นอกสังกัด กระทรวงสาธารณสุข	- แนวทางการจัดบริการ ของ รพ. - แนวปฏิบัติการป้องกัน และควบคุมโรคติดเชื้อ 2019-nCoV	สสจ. และกรมการแพทย์ แจ้งความพร้อมของ สถานพยาบาล จำนวนเตียง ใน web EOC
2) ทุกโรงพยาบาลซ้อม flow การคัดกรองและดูแลผู้ป่วยแบบ	สสจ. รพ. รพสต.	- รพ.เอกชน /รพ.นอกสังกัด กระทรวงสาธารณสุข	- แนวทางการจัดบริการ ของ รพ.	-

ภารกิจ	หน่วยงานด้าน สาธารณสุข	หน่วยงานที่เกี่ยวข้อง	แนวทาง/คู่มือที่เกี่ยวข้อง (ดูภาคผนวก)	การรายงานข้อมูล
one stop service และการส่งต่อผู้ป่วย				
3) จัดทำแนวทางให้ผู้ป่วยอาการไม่รุนแรงดูแลตนเองที่บ้านได้อย่างเหมาะสม	สสจ. รพ. รพสต.	- รพ.เอกชน /รพ.นอกสังกัด กระทรวงสาธารณสุข	แนวทางการดูแลตนเองที่บ้านสำหรับผู้ป่วยอาการไม่รุนแรง	-
4) จัดระบบการให้คำปรึกษาและส่งต่อผู้ป่วย	สสจ. รพ. รพสต.	-- รพ.เอกชน /รพ.นอกสังกัด กระทรวงสาธารณสุข	- แนวทางการประสานงานเพื่อส่งต่อผู้ป่วยไป รพ. ที่จัดระบบโดยกรมการแพทย์ รายชื่อคณะแพทย์ผู้เชี่ยวชาญให้คำปรึกษา	
5) เตรียมโรงพยาบาลขนาดใหญ่หรือโรงพยาบาลสนาม เพื่อรองรับผู้ป่วยจำนวนมาก เช่น กำหนดให้มี โรงพยาบาลดูแลรักษาผู้ป่วยโรคติดเชื้อไวรัสโคโรนา 2019 โดยเฉพาะ	สสจ. รพ..	เขต และ สสจ. เตรียม รพท. รพศ. ที่มีศักยภาพในการดูแลผู้ป่วยอาการรุนแรง	แนวทางการดูแลรักษา	-



ภารกิจ	หน่วยงานด้าน สาธารณสุข	หน่วยงานที่เกี่ยวข้อง	แนวทาง/คู่มือที่เกี่ยวข้อง (ดูภาคผนวก)	การรายงานข้อมูล
6) จัดทำแนวทางเวชปฏิบัติ การวินิจฉัยดูแลรักษา และการ ป้องกันการติดเชื้อในโรงพยาบาล กรณี โรคเชื้อไวรัสโคโรนา 2019 สำหรับบุคลากรทางการแพทย์และ สาธารณสุข	สสจ. รพ.			-
7) การเตรียมความพร้อมด้าน บุคลากรทางการแพทย์ตลอด 24 ชั่วโมง	สสจ. รพ. รพสต.	-	- แนวปฏิบัติการวินิจฉัย ดูแลรักษา	-
<b>2.2 การตรวจทางห้องปฏิบัติการ</b>			-	
8) จัดระบบการส่งตรวจทาง ห้องปฏิบัติการ และการ รายงานผลอย่างรวดเร็ว	สสจ. รพ.		แนวทางการประสานงาน เพื่อส่งตรวจทาง ห้องปฏิบัติการ	ห้องปฏิบัติการรายงานผล การตรวจทางห้องปฏิบัติการ ไปยัง SAT สคร./สปคม. หรือกรมควบคุมโรคตาม แนวทาง
9) จัดหาชุดทดสอบเร็ว (ถ้ามี)	รพ.ทุกแห่ง	ศวก.	-	รายงาน EOC กสธ. หากมี ความคืบหน้า

ภารกิจ	หน่วยงานด้าน สาธารณสุข	หน่วยงานที่เกี่ยวข้อง	แนวทาง/คู่มือที่เกี่ยวข้อง (ดูภาคผนวก)	การรายงานข้อมูล
10) เตรียมห้องปฏิบัติการเพื่อ วินิจฉัยยืนยันการติดเชื้อ	รพ.หัวหิน	ศวก.	แนวทางการบริหาร จัดระบบการตรวจทาง ห้องปฏิบัติการ	ห้องปฏิบัติการรายงานผล การตรวจทางห้องปฏิบัติการ ไปยัง SAT สคร./สปคม. หรือกรมควบคุมโรคตาม แนวทาง
<b>2.3 การเตรียมความพร้อมด้าน เวชภัณฑ์</b>				
11) เตรียมความพร้อมเวชภัณฑ์ และอุปกรณ์ในการดูแลรักษา และการป้องกันตนเองของ เจ้าหน้าที่	สสจ. รพ. รพสต.	ทีมสนับสนุน พานิชย์จังหวัด ท้องถิ่นจังหวัด องค์กรปกครองส่วนท้องถิ่น	สสจ. สํารวจความพร้อมของ เวชภัณฑ์และอุปกรณ์ ภายในจังหวัด	สสจ. รวบรวมข้อมูลส่ง สคร.
12) พิจารณาจัดหาเวชภัณฑ์ เช่น ยาด้านไวรัส	สสจ. รพ.	-	-	รายงาน EOC กสธ. หากมี ความคืบหน้า
13) ประเมินการ และจัดหา เวชภัณฑ์ ในการดูแลผู้ป่วยให้ เพียงพอ เช่น ห้องแยกโรคความดัน ลบ เครื่องช่วยหายใจ ยาด้านไวรัส และบริหารจัดการเวชภัณฑ์				

ภารกิจ	หน่วยงานด้าน สาธารณสุข	หน่วยงานที่เกี่ยวข้อง	แนวทาง/คู่มือที่เกี่ยวข้อง (ดูภาคผนวก)	การรายงานข้อมูล
เพื่อให้มีการใช้ที่เหมาะสม				
14) เตรียมโรงพยาบาลสนามเพื่อ รองรับผู้ป่วยจำนวนมาก	สสจ. รพ. สสอ.		แนวทางการจัด โรงพยาบาลสนาม (ใน ระยะที่ 3)	-
2.4 การป้องกันการแพร่กระจายเชื้อ				
15) จัดระบบป้องกันการ แพร่กระจายเชื้อในสถานพยาบาล	สสจ. รพ. สสอ.		แนวปฏิบัติการป้องกันและ ควบคุมโรคติดเชื้อ 2019- nCoV	-
16) จัดทำแนวทางการสอบสวน และควบคุมการระบาดใน โรงพยาบาล	สสจ. รพ. สสอ.		แนวทางการสอบสวน ควบคุมโรคใน setting ต่างๆ	- ทีมสอบสวนโรค ส่ง รายงานการสอบสวนให้ SAT สคร.
17) จัดระบบการตรวจวินิจฉัย และดูแลบุคลากรสาธารณสุขที่มี อาการป่วยสงสัยติดโรค รวมทั้งจัด สถานที่ในการติดตามดูแลผู้สัมผัส อย่างเหมาะสม	สสจ. รพ. สสอ.		แนวปฏิบัติการป้องกันและ ควบคุมโรคติดเชื้อ 2019- nCoV	-
18) ประเมินการและจัดหา อุปกรณ์ป้องกันการติดเชื้อให้	สสจ. รพ. สสอ.		-	

ภารกิจ	หน่วยงานด้านสาธารณสุข	หน่วยงานที่เกี่ยวข้อง	แนวทาง/คู่มือที่เกี่ยวข้อง (ดูภาคผนวก)	การรายงานข้อมูล
เพียงพอ				
<b>3. การติดตามผู้สัมผัสโรคและควบคุมการระบาดในชุมชน (Contact tracing and containment)</b>				
1) ติดตามผู้สัมผัสเสี่ยงสูงของผู้ป่วยยืนยันทุกรายเพื่อคัดกรองอาการและตรวจหาการติดเชื้อ	สสจ. รพ. สสอ.	สสจ. จัดทีมสอบสวนติดตามผู้สัมผัส โดย สคร./สปคม. สนับสนุน	<ul style="list-style-type: none"> <li>- แบบสัมภาษณ์ผู้สัมผัส</li> <li>- แบบสรุปผลการคัดกรองผู้สัมผัส</li> </ul>	สสจ. แจ้ง SAT สคร./สปคม. บันทึกข้อมูลใน online database กรมควบคุมโรค
2) ค้นหาผู้ป่วยเพิ่มเติมในพื้นที่ที่พบการระบาดเป็นกลุ่มก้อนและพิจารณาจัดโซนนิ่งเพื่อแยกโรคในพื้นที่ที่จัดไว้ หรือ home quarantine	สสจ. รพ. สสอ.	สสจ. ดำเนินการสอบสวนการระบาด ร่วมกับกรมควบคุมโรค	<ul style="list-style-type: none"> <li>- แนวทางการสอบสวนควบคุมโรคใน setting ต่างๆ</li> <li>- แนวทางการจัดการสิ่งแวดล้อมและการทำลายเชื้อในชุมชน (มอบกรมอนามัย)</li> </ul>	<ul style="list-style-type: none"> <li>- ทีมสอบสวนโรค ส่งรายงานการสอบสวนให้ SAT สคร./สปคม. และ รายงานใน Web EOC</li> <li>- SAT สคร./สปคม. บันทึกข้อมูลผู้ป่วยใน online database กรมควบคุมโรค</li> </ul>
3) ส่งเสริมมาตรการ Home isolation เพื่อลดความแออัดของโรงพยาบาล				
4) คัดกรองกลุ่มเสี่ยงสูงต่อการป่วยรุนแรงในพื้นที่ระบาดและดูแลอย่างเหมาะสม				

ภารกิจ	หน่วยงานด้านสาธารณสุข	หน่วยงานที่เกี่ยวข้อง	แนวทาง/คู่มือที่เกี่ยวข้อง (ดูภาคผนวก)	การรายงานข้อมูล
5) การดูแลสุขภาพจิตผู้ที่ถูกแยกกักหรือแยกสังเกตอาการ	สสจ. รพ. สสอ.รพสต.	เขต และ สสจ. จัดทีมดูแลในพื้นที่	-	สสจ. รายงานใน Web EOC
6) ปิดสถานที่ที่เกิดการระบาดตามความเหมาะสม เช่น โรงเรียน โรงงาน ค้าขาย ทหาร ฯลฯ 7)	สสจ.	ผู้ว่าราชการจังหวัด คณะกรรมการโรคติดต่อจังหวัด	- แนวทางการสอบสวน ควบคุมโรคใน setting ต่างๆ	
8) ส่งเสริมการป้องกันโรคในระดับสาธารณสุข (Social distancing) โดยให้เลื่อนหรือ งด การจัดกิจกรรม ชุมนุม ทักษะศึกษาในพื้นที่ที่พบการระบาด	สสจ. รพ. สสอ.	ทุกหน่วยงาน	แนวทางการจัดการ สิ่งแวดล้อมและการทำลาย เชื้อในชุมชน (มอบกรม อนามัย)	สสจ. รายงานใน Web EOC
9) ทำความสะอาดและทำลายเชื้อในพาหนะสาธารณะ พาหนะ ห้างร้าน และโรงแรม ที่มีนักท่องเที่ยวจากพื้นที่ใช้บริการจำนวนมาก	สสจ. รพ. สสอ.	- องค์การปกครองส่วนท้องถิ่น - ผู้ประกอบการทัวร์ โรงแรม - ห้างร้าน - สถานที่ท่องเที่ยว ที่สถานทำงานที่มีพนักงาน		

ภารกิจ	หน่วยงานด้าน สาธารณสุข	หน่วยงานที่เกี่ยวข้อง	แนวทาง/คู่มือที่เกี่ยวข้อง (ดูภาคผนวก)	การรายงานข้อมูล
		- สถานศึกษา โรงเรียน		
10) พิจารณาประกาศพื้นที่ ประสบภัยพิบัติเพื่อควบคุม การระบาดในชุมชน	สสจ.	ป้องกันและบรรเทาสาธารณภัย จังหวัด		
<b>4. การสื่อสารความเสี่ยง (Communication)</b>				
1) ติดตามสถานการณ์ทั้งใน และนอกประเทศ และ ประเมินความเสี่ยง	สสจ. รพ. สสอ.รพสต.			
2) วิเคราะห์หัวข้อการสื่อสาร เชิงรุก ที่ควรจัดทำให้ เหมาะสมกับสถานการณ์	สสจ. รพ. สสอ.รพสต.			
3) แจ้งสถานการณ์และมาตรการ ให้สื่อมวลชนอย่างสม่ำเสมอ	สสจ.			
4) จัดทำและรายงาน สถานการณ์สำหรับสื่อสาร	สสจ. รพ. สสอ.รพสต.			

ภารกิจ	หน่วยงานด้าน สาธารณสุข	หน่วยงานที่เกี่ยวข้อง	แนวทาง/คู่มือที่เกี่ยวข้อง (ดูภาคผนวก)	การรายงานข้อมูล
สาธารณสุข				
5) จัดทำและเผยแพร่ สถานการณ์การระบาดใน ต่างประเทศ ประเทศไทยและ จังหวัดประจวบคีรีขันธ์ ทาง สื่อต่างๆ เพื่อให้ประชาชน รับทราบความเสี่ยงและลด ความตื่นตระหนก	สสจ. รพ. สสอ.รพสต.			
สสจ. รพ. สสอ.รพสต.				
6) จัดกิจกรรมรณรงค์ เพื่อลด การแพร่กระจายเชื้อตาม ความจำเป็น	สสจ. รพ. สสอ.รพสต.			
7) ตรวจสอบเอกสาร ข่าวสาร ข้อมูลต่างๆ ที่เผยแพร่บนเวบ ไซต์ให้เป็นปัจจุบัน	สสจ. รพ. สสอ.รพสต.			
8) กำหนดผู้ให้ข่าวกับหน่วยงาน ภายนอกและสื่อมวลชนอย่าง เหมาะสม	สสจ. รพ. สสอ.รพสต.			

ภารกิจ	หน่วยงานด้าน สาธารณสุข	หน่วยงานที่เกี่ยวข้อง	แนวทาง/คู่มือที่เกี่ยวข้อง (ดูภาคผนวก)	การรายงานข้อมูล
<b>5. การใช้มาตรการทางสังคมและกฎหมาย (Community intervention and Law enforcement)</b>				
1) ชี้แจงมาตรการทางกฎหมายที่ จำเป็นต้องใช้เพื่อควบคุมการ ระบาด ตาม พระราชบัญญัติ โรคติดต่อ พ.ศ. 2563	สสจ. รพ. สสอ.รพสต.	สถานพยาบาลใช้เอกสารสื่อสารกับ ชาวต่างชาติ	-	-
2) จัดทำเอกสารการสื่อสาร ชาวต่างชาติ และคนไทย กรณี ที่ต้องถูกแยกกัก	สสจ. รพ. สสอ.รพสต.	สสจ. ดำเนินการในพื้นที่ตาม แนวทาง	-	-
3) รณรงค์ หรือ บังคับใช้หน้ากาก อนามัย 100% ในพื้นที่ระบาด และกิจกรรมชุมนุม	สสจ. รพ. สสอ.รพสต.	-	-	-
4) เลื่อน หรือ งดกิจกรรมชุมนุม ใหญ่ๆ	สสจ. รพ. สสอ.รพสต.		-	-
5) ประสาน อปท. บังคับใช้เทศ บัญญัติหรือข้อบัญญัติท้องถิ่น ตามความจำเป็น	สสจ. รพ. สสอ.รพสต.	- องค์การปกครองส่วนท้องถิ่น - ผู้ประกอบการทัวร์ โรงแรม - ห้างร้าน - สถานที่ท่องเที่ยว ที่สถานทำงานที่ มีพนักงาน	-	-



ภารกิจ	หน่วยงานด้านสาธารณสุข	หน่วยงานที่เกี่ยวข้อง	แนวทาง/คู่มือที่เกี่ยวข้อง (ดูภาคผนวก)	การรายงานข้อมูล
		- สถานศึกษา โรงเรียน		
6) ประสาน ปภ. และผู้ว่าราชการจังหวัดในประกาศพื้นที่ประสบภัยพิบัติ กรณีเกิดการระบาดในวงกว้าง	สสจ. รพ. สสอ.รพสต.	ป้องกันและบรรเทาสาธารณภัยจังหวัด		
<b>6. การประสานงานและจัดการข้อมูล (Coordinating and Joint Information Center)</b>				
1) จัดตั้ง ศูนย์ประสานงานและติดตามข้อมูลข่าวสาร	สสจ. รพ. สสอ.รพสต.	- องค์การปกครองส่วนท้องถิ่น - ผู้ประกอบการทัวร์ โรงแรม - ห้างร้าน - สถานที่ท่องเที่ยว ที่สถานทำงานที่มีพนักงาน - สถานศึกษา โรงเรียน	-	รายงานผลการดำเนินงานผ่านช่องทางตามที่กำหนดในแผนปฏิบัติการ
2) จัดทีม ตระหนักรู้ (SAT) ตรวจสอบ วิเคราะห์ข้อมูล	สสจ. รพ. สสอ.รพสต.	- องค์การปกครองส่วนท้องถิ่น - ผู้ประกอบการทัวร์ โรงแรม - ห้างร้าน - สถานที่ท่องเที่ยว ที่สถานทำงานที่มีพนักงาน - สถานศึกษา โรงเรียน	-	รายงานการประเมินสถานการณ์เมื่อมีข้อมูลหรือการเปลี่ยนแปลงที่สำคัญ

ภารกิจ	หน่วยงานด้านสาธารณสุข	หน่วยงานที่เกี่ยวข้อง	แนวทาง/คู่มือที่เกี่ยวข้อง (ดูภาคผนวก)	การรายงานข้อมูล
3) ประสานข้อมูลกับหน่วยงานกับหน่วยงานภายในจังหวัดและหน่วยงานอื่นๆ เพื่อติดตามสถานการณ์ ข้อสั่งการ และวิเคราะห์ความเสี่ยงทุกวัน		ป้องกันและบรรเทาสาธารณภัยจังหวัด		
4) จัดทำรายงานการประเมินสถานการณ์ ผลการดำเนินงานของทีมปฏิบัติการ และทีมสนับสนุนวิเคราะห์ปัญหาอุปสรรค และให้ข้อเสนอแนะแก่ผู้บริหารเพื่อการตัดสินใจ	สสจ. รพ. สสอ.รพสต.	ป้องกันและบรรเทาสาธารณภัยจังหวัด		

## ส่วนที่ 5

### ภาคผนวก เอกสารแนวทางที่เกี่ยวข้อง

๑. แนวทางการเฝ้าระวังและสอบสวนโรคติดเชื้อไวรัสโคโรนา 2019
๒. แนวทางการประสานงานเมื่อพบผู้ป่วยเข้าเกณฑ์สอบสวน Novel coronavirus 2019 (Patient under investigation : PUI)
๓. Workflow: การประสานงานเพื่อส่งตรวจทางห้องปฏิบัติการ กรณีพบผู้ป่วยที่เข้าเกณฑ์สอบสวน (PUI) และ ผู้สัมผัส Novel Coronavirus 2019
๔. Workflow: การประสานงานเพื่อส่งต่อผู้ป่วยไปยัง รพ. ในสังกัดกรมการแพทย์ ผู้ป่วยเข้าเกณฑ์สอบสวนโรค(Patient under investigation : PUI) โรคติดเชื้อไวรัสโคโรนา 2019
๕. แนวทางการจัดระบบบริการของโรงพยาบาล กรณีมีการระบาดของเชื้อไวรัสโคโรนา 2019 ในวงกว้าง
๖. ข้อเสนอแนะแนวปฏิบัติการป้องกันและควบคุมโรคติดเชื้อ กรณีโรคติดเชื้อไวรัสโคโรนา 2019
๗. แนวทางการบริหารจัดการระบบการตรวจทางห้องปฏิบัติการและการรายงานผล
๘. แนวทางเวชปฏิบัติ การวินิจฉัย ดูแลรักษา และป้องกันการติดเชื้อในโรงพยาบาล กรณีผู้ป่วยติดเชื้อไวรัสโคโรนา 2019 (2019-nCoV) รายชื่อคณะแพทย์ผู้เชี่ยวชาญที่ให้คำปรึกษากรณีผู้ป่วยโรคติดเชื้อไวรัสโคโรนา 2019
๙. แบบรายงานผู้ป่วยโรคติดเชื้อไวรัสโคโรนา 2019
๑๐. แบบสรุปผลคัดกรองผู้สัมผัสของผู้ป่วยเข้าข่าย โรคติดเชื้อไวรัสโคโรนา 2019-nCoV
11. แบบสัมภาษณ์ผู้สัมผัสที่ไม่มีอาการของผู้ป่วยเข้าข่ายโรคติดเชื้อไวรัสโคโรนา 2019
๑๒. Fit For Travel Medical Certificate
๑๓. Workflow: การประสานงานการเสนอโครงการฯ ขออนุมัติเงินงบประมาณเพื่อใช้งานในศูนย์ปฏิบัติการภาวะฉุกเฉิน (งบประมาณส่วนกลาง)
๑๔. Workflow: logistics

หมายเหตุ สามารถดาวน์โหลดเอกสารตามภาคผนวกที่เป็นปัจจุบัน ได้ที่ <https://ddc.moph.go.th/viralpneumonia/guidelines.php>