



## ศูนย์ปฏิบัติการภาวะฉุกเฉินด้านการแพทย์และสาธารณสุข

### สำนักงานสาธารณสุขจังหวัดประจวบคีรีขันธ์

กรณี โรคปอดอักเสบเฉียบพลันรุนแรงสงสัย (Severe Acute Respiratory Syndrome ; SARS)  
จากเมืองอู่ฮั่น ประเทศจีน

#### สถานการณ์ต่างประเทศ

ฉบับที่ 3 ประจำวันที่ 9 มกราคม 2563 เวลา 15.00 น.

27 ธ.ค.2562 - 5 ม.ค.2563 พบผู้ป่วยโรคปอดอักเสบจากเชื้อไวรัสจากเมืองอู่ฮั่น จำนวน 59 ราย อาการวิกฤติ 7 ราย ไม่มีรายงานผู้เสียชีวิต มีผู้ที่ใกล้ชิดผู้ป่วยแต่ยังไม่มีอาการและอยู่ในการเฝ้าสังเกต จำนวนเพิ่มขึ้นเป็น 163 คน

**ฮ่องกง** พบผู้เดินทางจากอู่ฮั่น ป่วยมีอาการทางเดินหายใจ 16 คน เป็นชาวฮ่องกงที่เพิ่งเดินทางไปเยือนเมืองอู่ฮั่นมาเมื่อเร็วๆนี้ การตรวจร่างกายในเบื้องต้นพบว่า 10 คนในจำนวนนี้ ติดเชื้อเกี่ยวกับทางเดินหายใจทั้งเชื้อไวรัสไข้หวัดใหญ่ ไข้หวัดโดยทั่วไป(ไรโนไวรัส) พาราอินฟลูเอนซา ไวรัสโรคติดต่อทางเดินหายใจอาร์เอสวี (RSV) และอื่นๆ

**สิงคโปร์** พบผู้ป่วยสงสัยรายแรก เด็กหญิงอายุ 3 ปี เดินทางไปเมืองอู่ฮั่น กระทรวงสาธารณสุขสิงคโปร์ รายงานสาเหตุอาการป่วยของเด็กหญิงคนดังกล่าวเกิดจากเชื้อไวรัสอาร์เอสวี ซึ่งเป็นสาเหตุของโรคติดต่อในระบบทางเดินหายใจในเด็ก

#### ประเทศไทย

เมื่อวันที่ 8 ม.ค.2563 ได้มีผู้ป่วยเข้าเกณฑ์สงสัยต้องเฝ้าระวังรายที่ 5 โดย ได้รับรายงานว่ามีสายการบินจากอู่ฮั่น ที่บินตรงมาลงยังท่าอากาศยานสุวรรณภูมิ เมื่อช่วงเที่ยงของวันที่ 8 ม.ค. ซึ่งด่านควบคุมโรคติดต่อระหว่างประเทศ ได้คัดกรองพบหญิงชาวจีนรายหนึ่งมีอาการไข้ เข้าเกณฑ์สอบสวนโรค จึงได้แยกออกมาเพื่อไม่ให้สัมผัสกับผู้อื่น และส่งมายังห้องแยกโรคที่สถาบันบำราศฯ เพื่อทำการรักษา สอบสวนโรค ชักถามประวัติ เก็บสิ่งส่งตรวจทางแล็บ ซึ่งต้องรอผลการสอบสวนโรคอีกครั้งหนึ่ง

ผู้ที่เดินทางมาพลที่เดียวกัน โดยเฉพาะผู้ที่นั่งอยู่ด้านข้าง ด้านหน้า และด้านหลังของผู้ป่วยรายนี้ จะมีการติดตามว่ามีอาการไข้หรือไม่ ให้คำแนะนำแก่ผู้โดยสารทั้งหมดว่าหากมาอยู่ในประเทศไทยแล้วเกิดมีอาการไข้ให้รีบติดต่อเข้ามา ซึ่งในการเฝ้าระวังนั้นจะยึดตามระยะเวลาการฟักตัวของโรคนานที่สุด คือ 14 วัน

สำหรับผู้ป่วยเข้าเกณฑ์สงสัยต้องเฝ้าระวังก่อนหน้านี้ 4 ราย ขณะนี้ให้กลับบ้านได้แล้ว 2 รายเพราะไม่ได้เป็นเชื้อไวรัสที่เกี่ยวข้องกับการระบาดที่อู่ฮั่น โดยเป็นรายของ ด.ช.ชาวจีน พบเชื้อไข้หวัดใหญ่ อาการดีขึ้น ไม่มีไข้ให้กลับบ้าน และรายที่เป็นนักศึกษาหญิงไทย ผลตรวจแล็บครั้งที่สองเป็นไข้หวัดใหญ่สายพันธุ์ C อาการดีขึ้น ไม่มีไข้ จึงให้ผู้ป่วยกลับบ้านในวันที่ 8 ม.ค. ส่วนรายที่ 3 เป็นนักศึกษาหญิงไทย ผลตรวจแล็บทั้ง 2 ครั้ง พบว่าเกิดจากเชื้อแบคทีเรีย ได้ให้ยาปฏิชีวนะอาการดีขึ้นตามลำดับ คาดว่าภายในวันที่ 9 ม.ค.สามารถกลับบ้านได้ ส่วนรายที่ 4 ที่รักษาตัวอยู่ที่ รพ.เอกชน ทางรพ.เอกชนได้รายงานว่ามีอาการดีขึ้น อย่างไรก็ตาม ยังต้องรอผลตรวจแล็บที่ครบถ้วนอีกครั้งหนึ่ง

## ประจวบคีรีขันธ์

ข้อมูลการเฝ้าระวังโรค สนามบินหัวหิน มีไฟล์เที่ยวบินตรงจากกัวลาลัมเปอร์ ประเทศมาเลเซีย อาทิตย์ละ 4 วัน จันทร์ พุธ ศุกร์ อาทิตย์ เวลา 11.00 -12.00 น. สายการบิน AIR ASIA 180 ที่นั่ง จำนวนผู้เดินทางแต่ละเที่ยวบินประมาณ 100-180 คน ส่วนใหญ่เป็นสัญชาติมาเลเซีย ข้อมูลการคัดกรองผ่านเทอร์โมสแกน

วันที่ 5 ม.ค.63 จำนวน 140 คน ไม่มีสัญชาติจีน ไม่พบผู้ป่วย

วันที่ 6 ม.ค.63 จำนวน 145 คน ไม่มีสัญชาติจีน ไม่พบผู้ป่วย

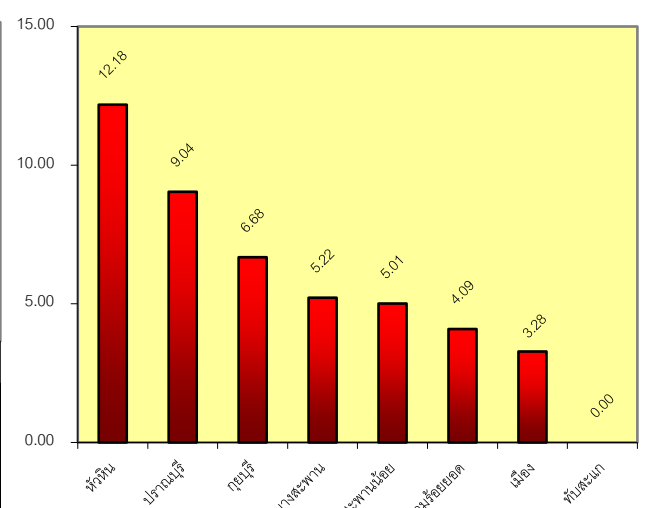
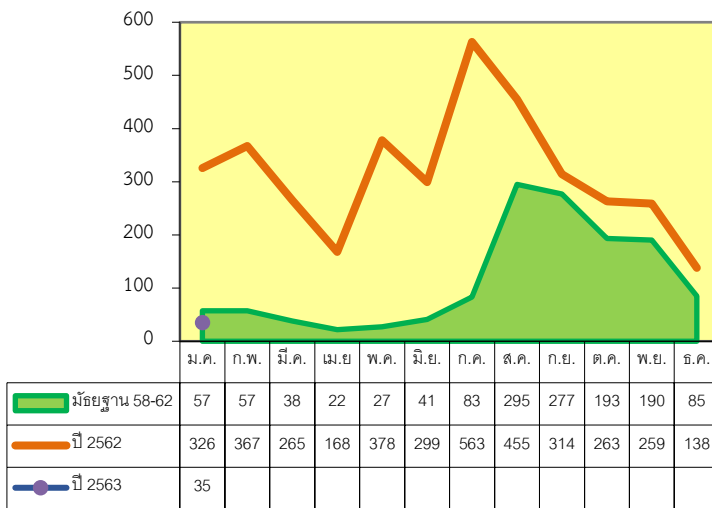
วันที่ 8 ม.ค.63 จำนวน 145 คน ไม่มีสัญชาติจีน ไม่พบผู้ป่วย

### สถานการณ์โรคทางเดินหายใจ จังหวัดประจวบคีรีขันธ์

#### ใช้หวัดใหญ่

ตั้งแต่วันที่ 1 มกราคม 2563 ถึงวันที่ 8 มกราคม 2563 ได้รับรายงานผู้ป่วยโรคไข้หวัดใหญ่ จำนวน 35 ราย คิดเป็นอัตราป่วย 6.43 ต่อประชากรแสนคน ไม่มีรายงานผู้ป่วยเสียชีวิต จำนวนผู้ป่วยต่ำกว่าปีที่ผ่านมาและค่ามัธยฐาน (รูปที่ 1) อัตราส่วนเพศหญิง ต่อ เพศชาย เท่ากับ 1.92:1 กลุ่มอายุที่พบสูงสุดคือกลุ่มอายุ 5-9 ปี อัตราป่วย 17.60 ต่อประชากรแสนคน รองลงมาคือ กลุ่ม 0-4 ปี, 15-24 ปี อัตราป่วย 16.47 และ 10.54 ต่อแสนประชากร

อำเภอที่มีอัตราป่วยสูงสุด คือ อำเภอหัวหิน อัตราป่วย 12.18 ต่อประชากรแสนคน รองลงมาคือ อำเภอปราณบุรี, อำเภอกุยบุรี อำเภอบางสะพาน, อำเภอบางสะพานน้อย, อำเภอสามร้อยยอด, อำเภอเมือง และ อำเภอทับสะแก อัตราป่วยเท่ากับ 9.04, 6.68, 5.22, 5.01, 4.09, 3.28 และ 0.00 ต่อแสนประชากร ตามลำดับ (รูปที่ 2)



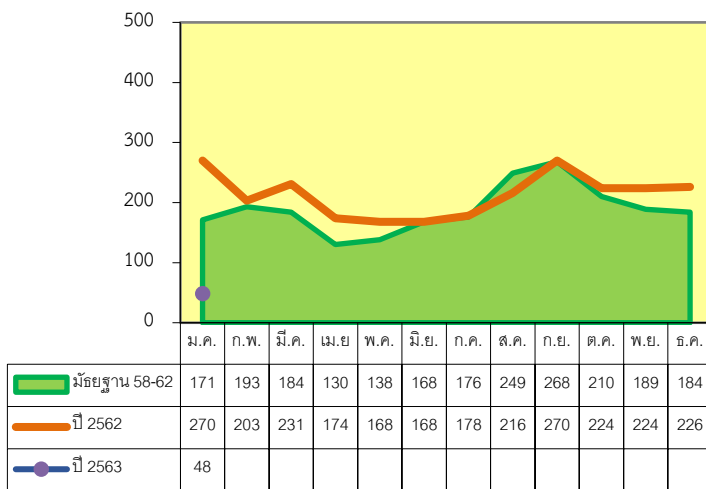
รูปที่ 1 จำนวนผู้ป่วยไข้หวัดใหญ่ปี 63 เปรียบเทียบ ปี 62 และ ค่ามัธยฐาน 58-62

รูปที่ 2 อัตราป่วยไข้หวัดใหญ่สะสมรายอำเภอ ปี 2563 จ.ประจวบคีรีขันธ์

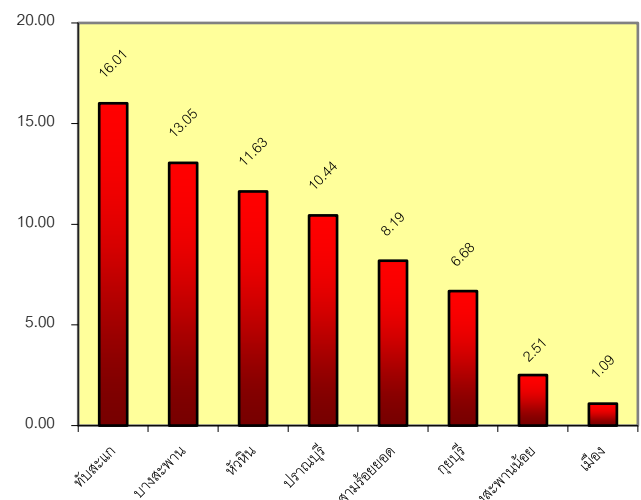
## ปอดบวม

ตั้งแต่วันที่ 1 มกราคม 2563 ถึงวันที่ 8 มกราคม 2563 ได้รับรายงานผู้ป่วยโรคปอดบวม จำนวน 48 ราย อัตราป่วย 8.82 ต่อประชากรแสนคน ไม่มีรายงานผู้ป่วยเสียชีวิต จำนวนผู้ป่วยต่ำกว่าปีที่ผ่านมาและค่ามัธยฐาน (รูปที่ 3) อัตราส่วนเพศชาย ต่อ เพศหญิง เท่ากับ 1.53:1 กลุ่มอายุที่พบสูงสุดคือกลุ่มอายุ 0-4 ปี อัตราป่วย 55.99 ต่อประชากรแสนคน รองลงมาคือ กลุ่มอายุ 65 ปี ขึ้นไป และ 55-64 ปี อัตราป่วย 29.79 และ 9.78 ต่อแสนประชากร

อำเภอที่มีอัตราป่วยสูงสุด คือ อำเภอทับสะแก อัตราป่วย 16.01 ต่อประชากรแสนคน รองลงมาคือ อำเภอ บางสะพาน, อำเภอหัวหิน, อำเภอปราณบุรี, อำเภอสามร้อยยอด, อำเภอกุยบุรี, อำเภอบางสะพานน้อย และอำเภอเมือง อัตราป่วย 13.05, 11.63, 10.44, 8.19, 6.68, 2.51 และ 1.09 ต่อประชากรแสนคน ตามลำดับ (รูปที่ 4)



รูปที่ 3 จำนวนผู้ป่วยปอดบวมปี 63 เปรียบเทียบ ปี 62 และ ค่ามัธยฐาน 58-62



รูปที่ 4 อัตราป่วยปอดบวมสะสมรายอำเภอ ปี 2563 จ.ประจวบคีรีขันธ์

## คำแนะนำประชาชนในการเตรียมพร้อมป้องกันควบคุมโรคปอดอักเสบรุนแรงจากเชื้อไวรัส (Viral Pneumonia)

ผู้ที่เดินทางไปยังประเทศที่มีรายงานผู้ติดเชื้อปอดอักเสบ ต้องหลีกเลี่ยงการอยู่ในสถานที่แออัด หรือสถานที่ที่มีมลภาวะที่เป็นพิษ ไม่ใช่ของส่วนตัวร่วมกับผู้อื่น เช่น ผ้าเช็ดหน้า แก้วน้ำ ผ้าเช็ดตัว รักษา ร่างกายให้อบอุ่นอยู่เสมอ ส่วนผู้ที่เดินทางมาจากพื้นที่เสี่ยงโดยเฉพาะเด็กเล็กและผู้สูงอายุ หากมีอาการเริ่มป่วย เช่น มีไข้ ไอ เจ็บคอ มีน้ำมูก ให้รีบพบแพทย์หรือเจ้าหน้าที่สาธารณสุขทันที เนื่องจากมีโอกาสเกิดโรคแทรกซ้อน ปอดบวมได้