



ศูนย์ปฏิบัติการภาวะฉุกเฉินด้านการแพทย์และสาธารณสุข สำนักงานสาธารณสุขจังหวัดประจวบคีรีขันธ์ กรณี โรคติดเชื้อไวรัสโคโรนา 2019

ฉบับที่ 102 EOC ครั้งที่ 88 ประจำวันที่ 24 เมษายน 2563 เวลา 09.00

สถานการณ์ต่างประเทศ พบผู้ป่วยยืนยัน ใน 210 ประเทศ/

ดินแดน/2 เรือสำราญ ไม่พบประเทศ ดินแดนพบใหม่ ตั้งแต่วันที่ 10 เม.ย.63

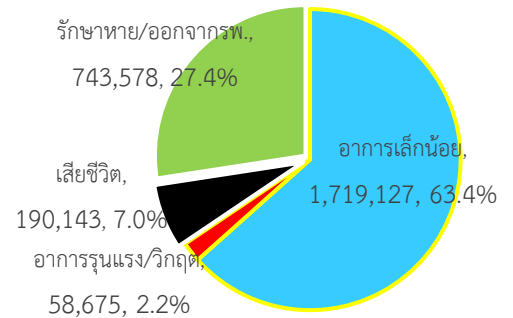
พบผู้ป่วยทั่วโลก 2,711,523 ราย เสียชีวิต 190,143 ราย อัตราป่วยตาย ร้อยละ 7

รักษาหาย/ออกจาก รพ. 743,578 ราย ร้อยละ 27.4

ผู้ป่วยที่กำลังรักษา อาการเล็กน้อย 63.4 อาการรุนแรง/วิกฤติ ร้อยละ 2.2

ลำดับประเทศ ที่พบโรคติดเชื้อไวรัสโคโรนา 2019 สูงสุด ดังนี้

ข้อมูล <https://www.worldometers.info/coronavirus/> 06.00 น.



ประเทศ/อื่นๆ	รวมป่วย	ป่วยใหม่	รวมเสียชีวิต	%	เสียชีวิตใหม่	รักษาหาย	%	อาการรุนแรง	อัตราป่วย 1M pop	อัตราตาย 1M pop	อัตราตรวจ 1M pop
สหรัฐอเมริกา	877,497	28,780	49,728	5.7	2,069	85,021	9.7	14,994	2,651	150	13,603
นิวยอร์ก	268,581	6,313	20,861	7.8	507						
นิวเจอร์ซีย์	99,989	4,124	5,368	5.4	305						
สเปน	213,024	4,635	22,157	10.4	440	89,250	41.9	7,705	4,556	474	19,896
อิตาลี	189,973	2,646	25,549	13.5	464	57,576	30.3	2,267	3,142	423	26,131
ฝรั่งเศส	158,183	2,239	21,856	13.8	516	42,088	26.6	5,053	2,423	335	7,103
เยอรมัน	151,784	1,136	5,404	3.6	89	103,300	68.1	2,908	1,812	64	24,738
สหราชอาณาจักร	138,078	4,583	18,738	13.6	638	N/A	N/A	1,559	2,034	276	8,595
ตุรกี	101,790	3,116	2,491	2.5	115	18,491	18.2	1,816	1,207	30	9,390
อิหร่าน	87,026	1,030	5,481	6.3	90	64,843	74.5	3,105	1,036	65	4,637
จีน	82,798	10	4,632	5.6		77,207	93.2	63	58	3	
รัสเซีย	62,773	4,774	555	0.9	42	4,891	7.79	2,300	430	4	16,457
ประเทศกลุ่ม ASEAN											
สิงคโปร์	11,178	1,037	12	0.1		924	8.3	26	1,911	2	16,203
อินโดนีเซีย	7,775	357	647	8.3	12	960	12.4		28	2	219
ฟิลิปปินส์	6,981	271	462	6.6	16	722	10.3	1	64	4	660
มาเลเซีย	5,603	71	95	1.7	2	3,542	63.2	42	173	3	3,627
ไทย	2,839	13	50	1.8	1	2,430	85.6	61	41	1	2,043
เวียดนาม	268					224	83.6	8	3		2,119
บรูไน	138		1	0.7		119	86.2	2	315	2	28,413
พม่า	132	9	5	3.8		9	6.82		2	0.09	102
กัมพูชา	122					110	90.2	1	7		345
ลาว	19					4	21.1		3		201

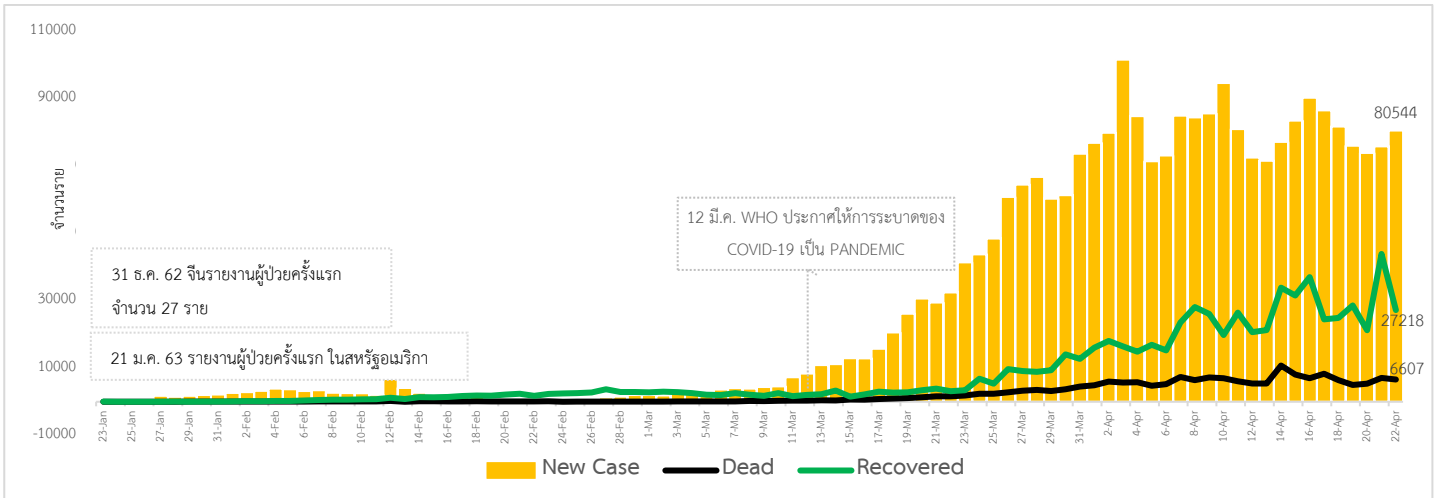
เขตติดโรคติดต่ออันตราย เมื่อเดินทางมาถึงประเทศไทย ต้องกักกันตัวอยู่ในที่พำนัก เป็นเวลา 14 วัน ห้ามออกจากสถานที่เด็ดขาด (ตามประกาศกระทรวงสาธารณสุขวันที่ 5 มีนาคม 2563)

1. สาธารณรัฐประชาชนจีน (รวมถึงเขตบริหารพิเศษมาเก๊า และ เขตบริหารพิเศษฮ่องกง)
2. เกาหลีใต้
3. สาธารณรัฐอิตาลี
4. สาธารณรัฐอิสลามอิหร่าน

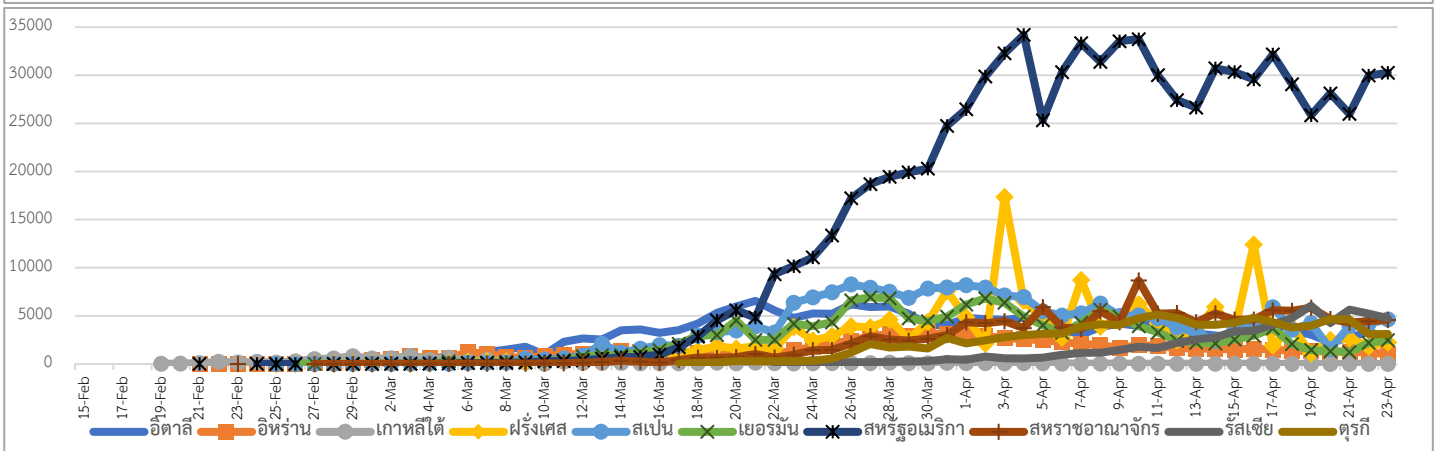
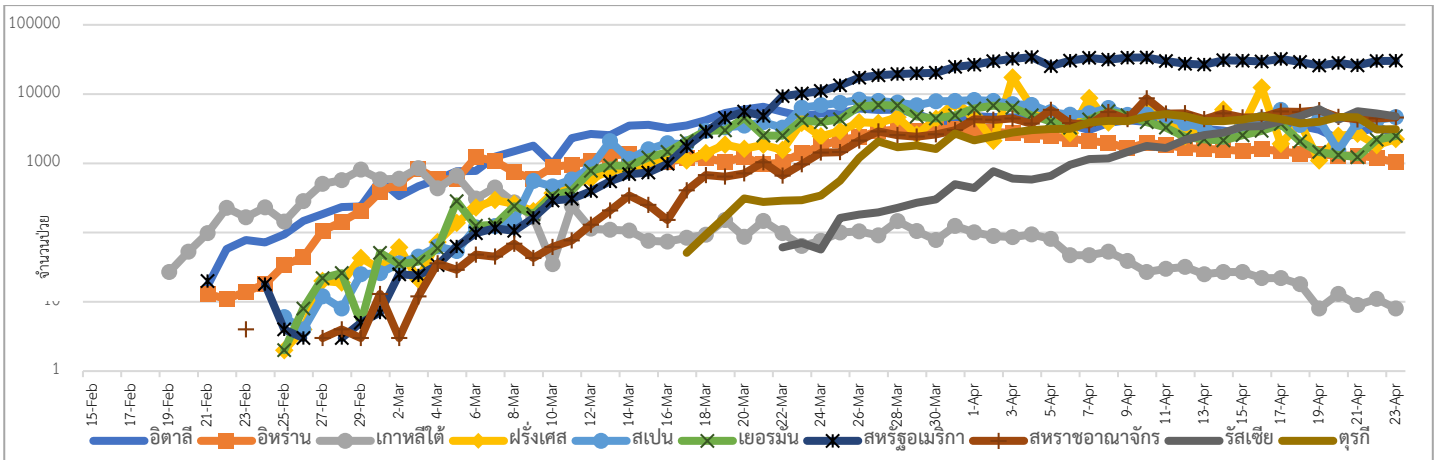
เขตติดโรคติดต่ออันตราย ฉบับที่ 2 (ตามประกาศกระทรวงสาธารณสุขวันที่ 21 เมษายน 2563)

5. มาเลเซีย
6. ราชอาณาจักรกัมพูชา
7. สาธารณรัฐประชาธิปไตยประชาชนลาว
8. สาธารณรัฐอินโดนีเซีย
9. สาธารณรัฐแห่งสหภาพพม่า

แนวโน้มจำนวนผู้ป่วย ผู้รักษาหาย/ออกจากโรงพยาบาลและผู้เสียชีวิต รายใหม่ โรคติดเชื้อไวรัสโคโรนา 2019 ทั่วโลก



แนวโน้มจำนวนผู้ป่วยใหม่รายวัน โรคติดเชื้อไวรัสโคโรนา 2019 นอกประเทศจีน



ประเด็นข่าวที่น่าสนใจ ณ วันที่ 22 เมษายน 2563

องค์การอนามัยโลก : เตือนว่า หนทางยังอีกไกล และไวรัสนี้จะอยู่กับเราต่อไปอีกนาน พร้อมกันนี้ยังแสดงความกังวลด้วยว่า แม้การระบาดในยุโรปตะวันตกจะเริ่มชะลอตัว และลดลง แต่แนวโน้มในแอฟริกา อเมริกากลาง และอเมริกาใต้ กำลังเพิ่มขึ้น แม้จะยังอยู่ในระดับต่ำ โดยขณะนี้หลายยังอยู่ในช่วงเริ่มต้นของโรคระบาด ขณะที่ผู้อำนวยการโครงการฉุกเฉินขององค์การอนามัยโลก ได้แสดงความกังวลเกี่ยวกับการระบาดในประเทศที่มีระบบการแพทย์ล่าช้า โดยเฉพาะในประเทศแถบแอฟริกา บางประเทศ ที่มีผู้ติดเชื้อเพิ่มขึ้น 250-300% ในเวลาเพียง 1 สัปดาห์

สหราชอาณาจักร : อาจใช้มาตรการคุมเข้มทางสังคมยาวตลอดทั้งปีนี้ หรือจนกว่าวัคซีนโรคติดเชื้อไวรัสโคโรนา 2019 จะสำเร็จ เบื้องต้นนายกรัฐมนตรี บอริส จอห์นสัน ประกาศเพิ่มระยะเวลาล็อกดาวน์ประเทศไปจนถึง 7 พฤษภาคมเป็นอย่างน้อย และมีแนวโน้มจะขยายเวลาออกไปอีก หากสถานการณ์โดยรวมยังไม่ดีขึ้น

สิงคโปร์ : หลังจากทางการสิงคโปร์เดินทางตรวจหาการติดเชื้อในคลัสเตอร์หอพักแรงงานต่างชาติดังกล่าวอย่างจริงจัง ล่าสุดสิงคโปร์ มีผู้ป่วยโควิด-19 รายใหม่เพิ่มสูงขึ้นกว่า 1,000 ราย เป็นวันที่ 4 ติดต่อกันแล้ว ส่งผลให้ยอดผู้ติดเชื้อสูงถึง 11,178 ราย ติดเชื้อมากที่สุดที่ย่านอาเซียน ทางการประเมินว่ามีแรงงานต่างชาติดังกล่าวอาศัยอยู่ในหอพักทั่วประเทศราว 3.23 แสนราย โดย 2.51% ของแรงงานกลุ่มนี้มีผลเลือดบวกต่อเชื้อโควิด-19 ซึ่งผู้ติดเชื้อส่วนใหญ่มีอาการไม่รุนแรงมาก เบื้องต้นทางการได้ประกาศให้หอพัก 21 แห่งเป็นแหล่งกักกันโรค ต้องกักตัวอยู่แต่ภายในที่พักเป็นระยะเวลาอย่างน้อย 14 วัน โดยสิงคโปร์ประกาศขยายช่วงเวลาคุมเข้ม ไปถึงอย่างน้อย 1 มิถุนายน นี้

สหพันธรัฐมาเลเซีย : ออกประกาศขยายเวลาเพิ่มเติมจากคำสั่งควบคุมการเคลื่อนไหวครั้งที่ 3 ที่จะสิ้นสุดลงในวันที่ 28 เมษายน 2563 นี้ เพื่อให้ประชาชนเตรียมความพร้อมที่อยู่บ้านให้นานขึ้น ในช่วงเดือนรอมฎอน

สาธารณรัฐอินโดนีเซีย : ทางการขยายมาตรการเว้นระยะห่างทางสังคมออกไปจนถึงวันที่ 22 พฤษภาคม 2563 สองวันก่อนวันฮารีรายอ อีดิลฟิตรี หลังจากที่ผู้อยู่อาศัยจำนวนมากละเมิดกฎในช่วงสองสัปดาห์ที่ผ่านมา เช่น การชุมนุมคนจำนวนมาก ในขณะที่บริษัทจำนวนมากยังคงเปิดดำเนินการได้อยู่ คนสามารถออกไปข้างนอกได้ต้องสวมหน้ากาก ร้านอาหารขายอาหารแบบซื้อกลับบ้านเท่านั้น และธุรกิจทั้งหมดต้องปิดยกเว้นบริการที่จำเป็น หากละเมิดกฎดังกล่าวจะถูกปรับเป็นเงินสูงถึง 100 ล้านรูเปียห์ (9,000 ดอลลาร์สิงคโปร์) และจำคุกสูงถึงหนึ่งปี และยังขอให้ชาวมุสลิมทำการละหมาดที่บ้านแทนที่จะไปที่มัสยิด

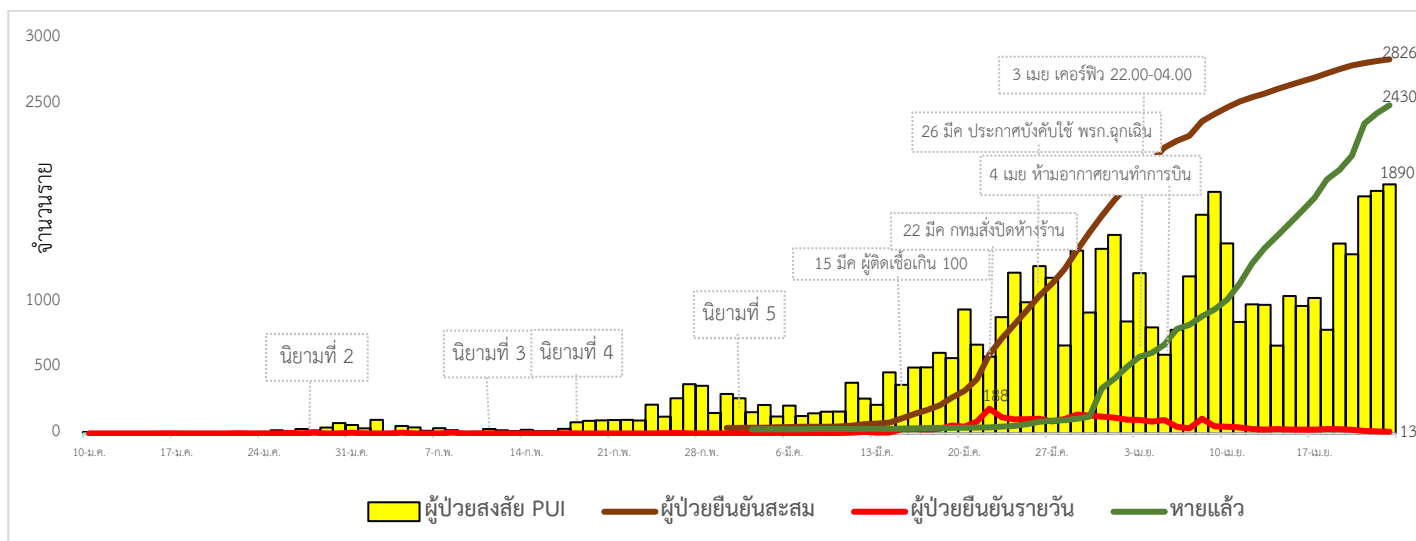
ไทย : นพ.ทวีศิลป์ วิทยุโยธิน โฆษกศูนย์บริหารสถานการณ์การแพร่ระบาดของโรคติดเชื้อไวรัสโคโรนา 2019 หรือ ศบค. กล่าวว่า จะมีการปรับลดการตั้งด่านบนถนนสายหลักลง แต่จะไปเพิ่มสายตรวจชุมชนแทนและมีแนวโน้มยืดระยะเวลาประกาศสถานการณ์ฉุกเฉินฯ แน่นนอน แต่จะมีการผ่อนปรนเป็นบางมาตรการ เพราะทั้งหมดต้องให้ที่ประชุม และ ครม. พิจารณาอีกครั้ง

- นายแพทย์เอนก มุ่งอ้อมกลาง ผู้อำนวยการสถาบันป้องกันควบคุมโรคเขตเมือง (สปคม.) กล่าวว่า รัฐบาล ให้ความสำคัญในผู้ที่เดินทางกลับมาจากต่างประเทศ ได้มอบให้กระทรวงกลาโหม มหาดไทย และสาธารณสุข ร่วมกันจัดพื้นที่ควบคุมโรค แห่งรัฐ (State Quarantine/ Local Quarantine) เป็นสถานที่สำหรับเฝ้าสังเกตอาการผู้ที่กักกันโรคหลังจากกลับจากการเดินทางต่างประเทศเป็นเวลาไม่น้อยกว่า 14 วัน ปัจจุบัน มี state Quarantine ที่มีผู้เข้าพักจำนวน 10 แห่ง ใน กทม. และ 4 แห่งที่ต่างจังหวัด เช่น จังหวัดชลบุรี นครปฐม จนถึงปัจจุบันมีผู้ถูกกักกันเข้าพักสังเกตอาการ 1,478 คน พบติดเชื้อ 9 ราย ส่วน Local Quarantine มีจำนวน 1,192 แห่งกระจายทุกจังหวัดทั่วประเทศ มีผู้ถูกกักกันรวม 3,506 ราย พบการติดเชื้อ 62 ราย
- ผู้ว่าราชการจังหวัดชลบุรี ออกคำสั่งคณะกรรมการโรคติดต่อจังหวัดชลบุรี ที่ 18/2563 เรื่องมาตรการเร่งด่วนในการป้องกันวิกฤตการณ์จากโรคติดเชื้อไวรัสโคโรนา 2019 หรือโรคโควิด 19 ประกาศเริ่ม 1 พฤษภาคมนี้ เลิกล็อกดาวน์เมืองหลังจาก

สถานการณ์โรคติดเชื้อไวรัสโคโรนา 2019 เริ่มคลี่คลายแล้ว ภาพรวมไม่พบผู้ติดเชื้อรายใหม่เพิ่ม และเพื่อบรรเทาความเดือดร้อนของประชาชน และผู้ประกอบการในพื้นที่จังหวัดชลบุรี

- จังหวัดบุรีรัมย์ อนุญาตให้ตลาดนัด ร้านค้า ร้านอาหารที่ไม่ขายเครื่องดื่มแอลกอฮอล์ ถนนคนเดิน กลับมาเปิดอีกครั้ง 1 พฤษภาคม โดยจะต้องสวมใส่หน้ากากอนามัย และบัตรประชาชนหรือหนังสือเดินทางจะต้องติดสติ๊กเกอร์ที่แสดงเครื่องหมายผ่านการตรวจและปลอดเชื้อ "Buriram Healthy" แต่ถ้าเดินทางออกนอกพื้นที่จังหวัดบุรีรัมย์ เจ้าหน้าที่ประจำหมู่บ้านและตำรวจจะทำการลอกสติ๊กเกอร์ออกจากบัตร และเมื่อเดินทางกลับเข้ามาจะต้องกักตัวอีก 14 วัน ก่อนจะได้รับสติ๊กเกอร์อีกครั้ง

สถานการณ์การคัดกรองผู้ป่วยสงสัยโรคติดเชื้อไวรัสโคโรนา 2019 ในประเทศไทย ตามอาการ



วันที่ 23 เมษายน 2563 ณ เวลา 18.00 น. พบผู้ป่วยที่มีอาการตามนิยามเฝ้าระวังโรครายใหม่ จำนวน 1,890 ราย ดังตาราง

สถานการณ์	ผู้ป่วย PUI สะสม
จำนวนผู้ป่วยที่มีอาการเข้าได้ตามนิยาม	47,786 (+1,890)
<ul style="list-style-type: none"> ● คัดกรองพบที่สนามบิน ● คัดกรองที่ท่าเรือ ● เข้ารับการรักษาที่โรงพยาบาลด้วยตนเอง (รพ.เอกชน 15,995 ราย รพ.รัฐ 29,294 ราย และอยู่ระหว่างสอบสวน 1,623) ● รับแจ้งจากโรงแรม ศูนย์เฮอร์วีน มหาวิทยาลัยและมัคคุเทศก์และอยู่ตะเภา 	784 (+51) 2 46,912 (+1839) 88
<ul style="list-style-type: none"> ● จำนวนผู้ป่วยยืนยัน หายป่วยและแพทย์อนุญาตให้ออกจากโรงพยาบาล อยู่ระหว่างการรักษาพยาบาล เสียชีวิต 	2,839 (+13) 2,490 (+60) 299 (-48) 50 (+1)
<ul style="list-style-type: none"> ● การติดเชื้อของผู้ป่วยยืนยันสะสม จากภายในประเทศ จากภายนอกประเทศ กักกันในพื้นที่รัฐกำหนด* 	2,839 2,347 (+13) 492 71

*หมายเหตุ: เริ่มมีมาตรการกักกันผู้ที่เดินทางมาจากต่างประเทศตั้งแต่วันที่ 3 เมษายน

ผู้ป่วยรายใหม่รายงานวันนี้ 13 ราย โดย จำแนกเป็นกลุ่มได้ดังนี้

กลุ่มที่ 1 เป็นผู้สัมผัสกับผู้ป่วยที่มีรายงานมาแล้ว 5 ราย (พบที่จังหวัดชุมพร, สงขลา, ชลบุรี, กรุงเทพฯ)

กลุ่มที่ 2 ผู้ป่วยรายใหม่ จำนวน 5 ราย มีรายละเอียด ดังนี้

- 2.1 คนไทยเดินทางกลับจากต่างประเทศ 1 ราย (กลับจากอังกฤษ วันที่ 26 มีนาคม 2563)
- 2.2 เดินทางไปสถานที่ชุมนุมชน เช่น ห้างสรรพสินค้า, ตลาดนัด, สถานที่ท่องเที่ยว 1 ราย
- 2.3 อาชีพเสี่ยง 2 ราย (พนักงานไปรษณีย์, ข้าราชการทำงานใกล้ชิดชาวต่างชาติ)
- 2.4 ตรวจก่อนทำหัตถการ 1 ราย

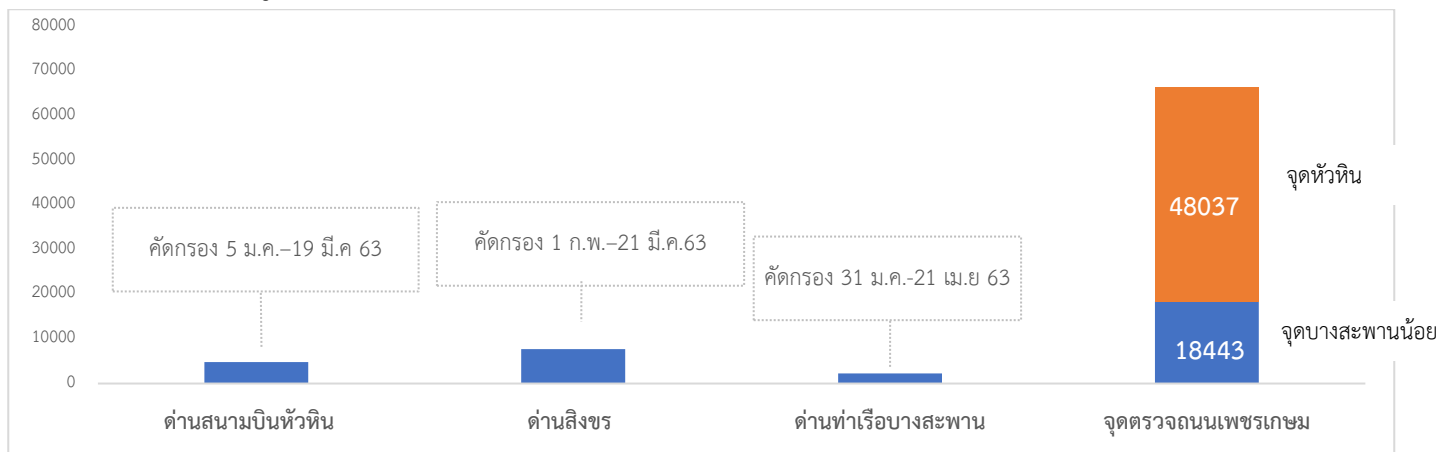
จากการค้นหาผู้ป่วยเชิงรุกในพื้นที่จังหวัดภูเก็ต พบ 3 ราย

ไม่มีรายงานผู้ป่วยที่เป็นบุคลากรทางการแพทย์ต่อเนื่องเป็นวันที่ 5 รวมถึงไม่มีรายงานผู้ป่วยที่อยู่ระหว่างสอบสวนโรค และผู้เดินทางมาจากต่างประเทศเข้า State Quarantines

ได้รับรายงานผู้ป่วยเสียชีวิต 1 ราย เป็นหญิงไทย อายุ 78 ปี มีโรคประจำตัวคือ โรคหลอดเลือดสมอง และไทรอยด์ 21 มีนาคม 2563 เข้ารับการรักษาที่โรงพยาบาลเอกชนในกรุงเทพฯ ที่หอผู้ป่วยวิกฤติด้วยโรคหลอดเลือดสมองและติดเชื้อทางเดินปัสสาวะ ต่อมา 24 มีนาคม เริ่มมีไข้ และมีภาวะปอดบวม เก็บตัวอย่างส่งตรวจทางห้องปฏิบัติการพบเชื้อโควิด19 เสียชีวิตวันที่ 21 เมษายน 2563 จากการติดเชื้อในกระแสเลือด ปอดบวม และภาวะหายใจล้มเหลว (เป็นผู้เสียชีวิตรายที่ 50)

นอกจากนี้ ข้อมูลการลงพื้นที่ ค้นหาผู้ติดเชื้อเชิงรุกของสถาบันป้องกันควบคุมโรคเขตเมือง ในชุมชนเขตกรุงเทพมหานคร เพื่อคัดกรองกลุ่มเสี่ยง ป้องกันการแพร่กระจายเชื้อในชุมชน ลดการป่วยเสียชีวิตจากโรคโควิด 19 โดยเริ่มในพื้นที่ชุมชนเขตบางเขน ตั้งแต่วันที่ 15 - 22 เมษายน 2563 ได้ตรวจหาเชื้อในกลุ่มพนักงาน ขสมก., พนักงานส่งของ, คนขับ Taxi, แม่ค้า, คนเก็บขยะ, คนสวน จำนวน 1,876 ราย พบผู้ติดเชื้อเพียง 1 ราย ซึ่งนับเป็นสิ่งที่ดี สอดคล้องกับข้อมูลของประเทศที่มีจำนวนผู้ป่วยรายใหม่ลดลงอย่างต่อเนื่อง และในสัปดาห์หน้าจะลงพื้นที่ตรวจในเขตคลองเตย อย่างไรก็ตาม จะเน้นการลงพื้นที่ค้นหาผู้ป่วยอย่างมีเป้าหมาย เช่น ในพื้นที่เสี่ยง ชุมชนแออัด เพื่อเป็นข้อมูลในการพยากรณ์โรค และเตรียมแผนป้องกันในพื้นที่ที่มีการระบาดอย่างรวดเร็วและเป็นวงกว้าง ซึ่งจะมีความคุ้มค่ามากกว่าการตรวจแบบปูพรม

1.ผลงานการคัดกรองผู้ป่วยสงสัยโรคติดเชื้อไวรัสโคโรนา 2019 ในจังหวัดประจวบคีรีขันธ์



จำนวนคัดกรองที่ด้านสนามบินหัวหิน ด้านสิงขร และด้านท่าเรือ จำนวน 4,832, 7,720 และ 2,355 ราย ตามลำดับ วันที่ 23 เมษายน 2563 เรือ ANA OCEANมาจาก ท่าbintan ประเทศอินโดนีเซีย และ เรือ KEN BREEZE มาจากท่าfukuyama ประเทศญี่ปุ่น คัดกรอง 42 ราย เป็นชาวจีน 15 ราย เมียนมา 6 ราย และฟิลิปปินส์ 21 ราย ไม่พบผู้มีอาการเข้าได้ตามนิยาม ส่วนจุดตรวจควบคุมการแพร่ระบาดของโรคติดเชื้อไวรัสโคโรนา 2019 (จุดตรวจถนนเพชรเกษม) รวมคัดกรอง 66,480 ราย ดังนี้

จุดที่ 1 อำเภอหัวหิน วันที่ 23 เมษายน 2563 คัดกรอง 4,190 ราย ไม่พบผู้มีอาการ สะสมคัดกรองตั้งแต่วันที่ 28 มีนาคม - 23 เมษายน 2563 คัดกรองทั้งหมด 48,037 ราย

จุดที่ 2 อำเภอบางสะพานน้อย วันที่ 23 เมษายน 2563 คัดกรอง 390 ราย ไม่พบผู้มีอาการ สะสมคัดกรองตั้งแต่วันที่ 26 มีนาคม - 23 เมษายน 2563 คัดกรองทั้งหมด 18,443 ราย

รวมทั้งจังหวัด พบมีอาการไข้ >37.5 จำนวน 34 ราย ในจังหวัด 10 ราย นอกจังหวัด 24 ราย

2.กิจกรรมการเฝ้าระวัง ค้นหาผู้ป่วยสงสัยโรคติดเชื้อไวรัสโคโรนา 2019 และการทำ Home Quarantine ในพื้นที่

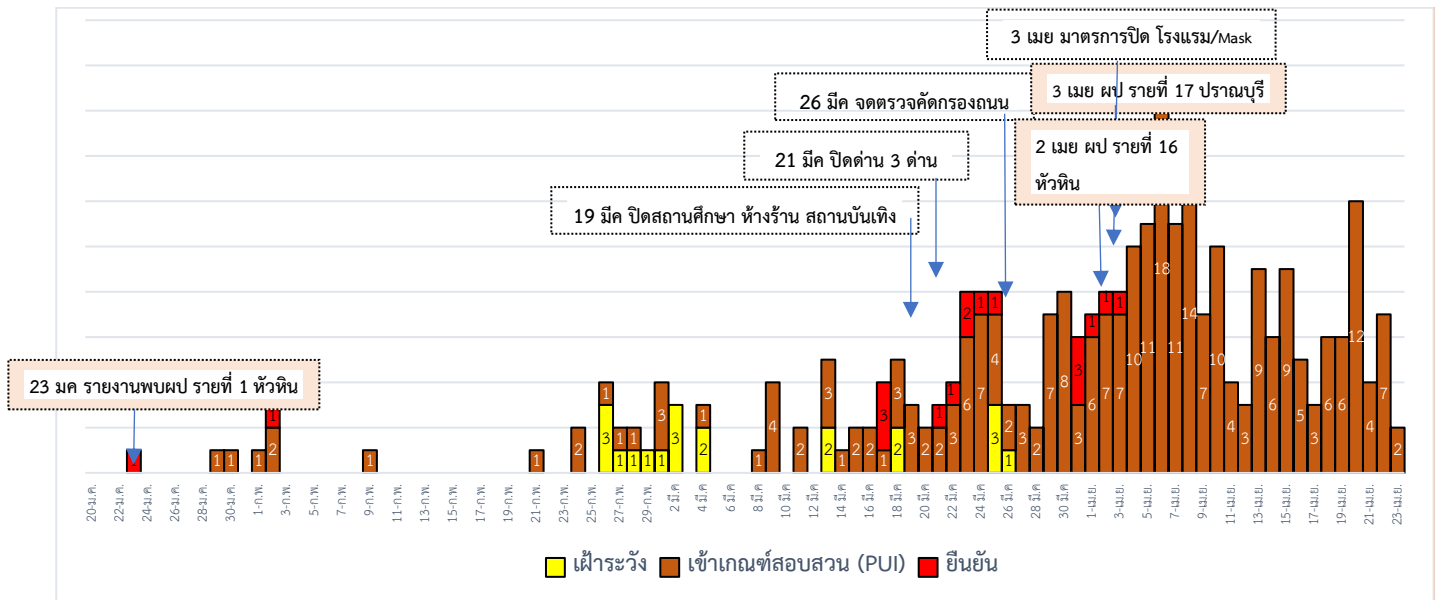
2.1 การเฝ้าระวังในผู้ที่เดินทางมาจากต่างประเทศ เขตติดโรคและพื้นที่ระบาด ในจังหวัดประจวบคีรีขันธ์

จำนวนคัดกรองผู้ที่เดินทางมาจากพื้นที่เสี่ยง เขตติดโรคและพื้นที่ระบาด ในจังหวัดประจวบคีรีขันธ์ ตั้งแต่วันที่ 11 กุมภาพันธ์ - 23 เมษายน 2563 จำนวน 3,575 ราย จบการติดตามทั้งหมดแล้ว พบผู้มีอาการเข้าตามนิยามเฝ้าระวังสะสม 13 ราย ในจำนวนนี้เป็นผู้ป่วยยืนยันพบเชื้อ จำนวน 1 ราย

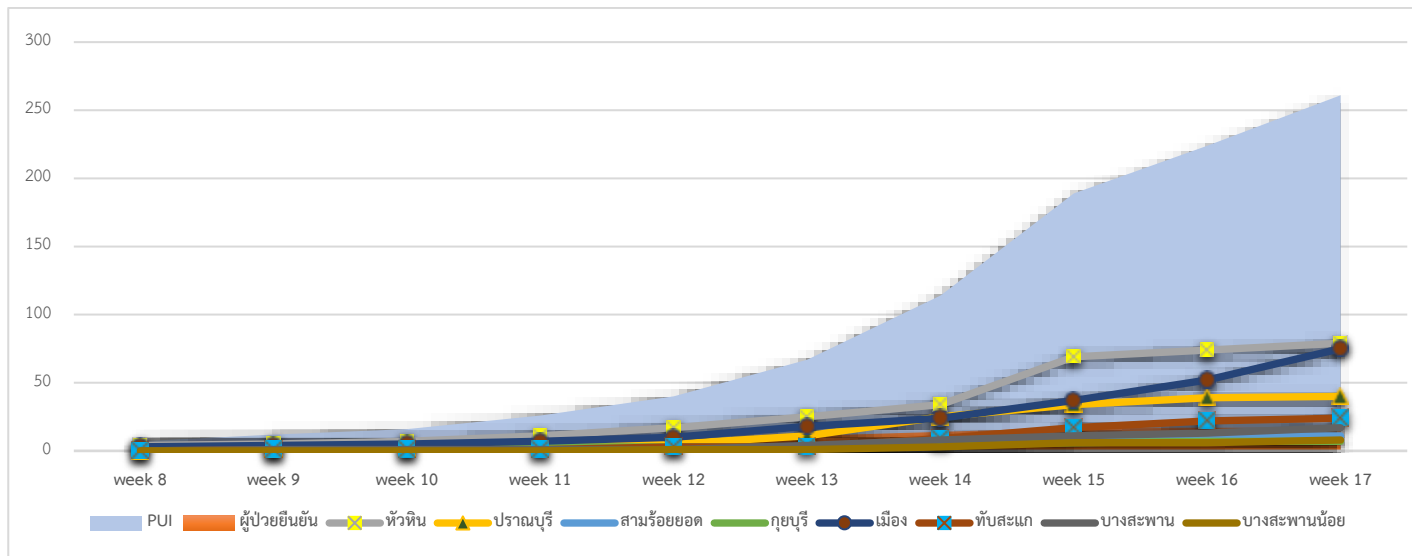
2.2 การคัดกรองผู้เดินทางกลับจาก กทม.ปริมณฑล และจังหวัดเสี่ยง ระหว่างวันที่ 6 มีนาคม-23 เมษายน 2563

อำเภอ	กรุงเทพและปริมณฑล			
	รายใหม่	Home Quarantine	อยู่ระหว่างติดตาม	จบการติดตาม
หัวหิน	31	625	74	551
ปราณบุรี	1	204	33	171
สามร้อยยอด	1	337	40	297
กุยบุรี	0	361	65	296
เมือง	1	543	68	475
ทับสะแก	1	583	59	524
บางสะพาน	0	714	49	665
บางสะพานน้อย	4	503	69	434
รวม	39	3,870	457	3,413

3.การติดตามเฝ้าระวัง เข้าเกณฑ์สอบสวน (PUI) และ ผู้ป่วยยืนยันโรคติดเชื้อไวรัสโคโรนา 2019 จังหวัดประจวบคีรีขันธ์



จำนวนผู้ป่วย เข้าเกณฑ์สอบสวน (PUI) และ ผู้ป่วยยืนยันโรคติดเชื้อไวรัสโคโรนา 2019 สะสมรายสัปดาห์



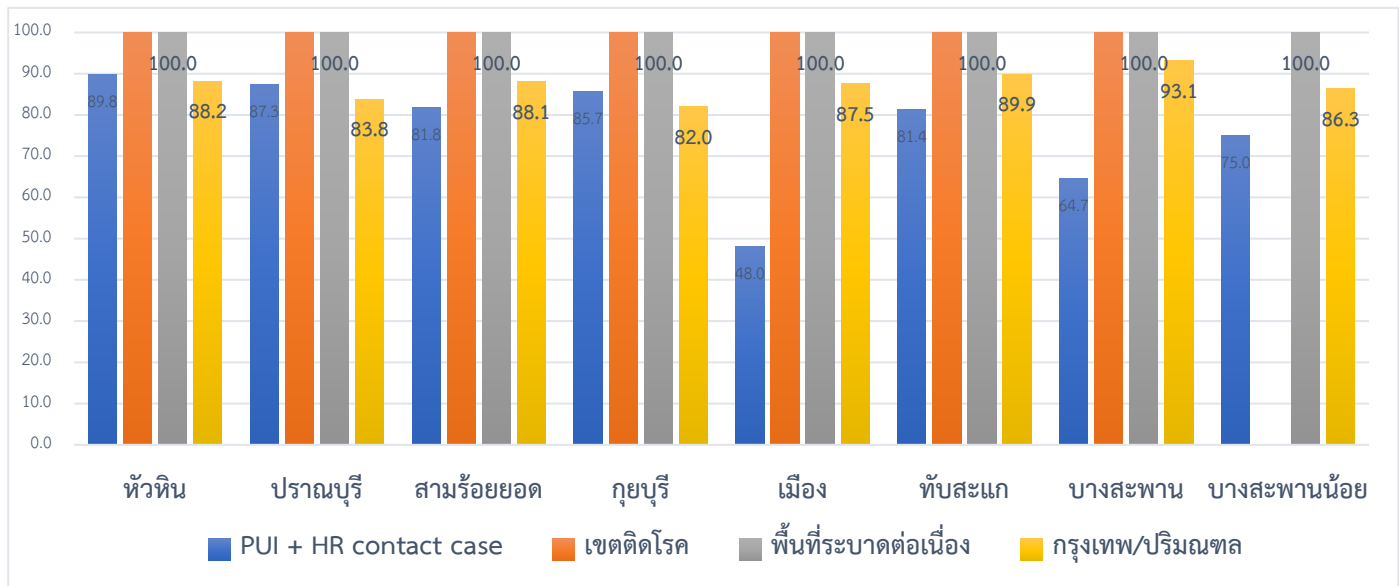
การรับแจ้งผู้ป่วยเฝ้าระวังรายใหม่ ประจำวันที่ 23 เมษายน 2563 จำนวน 2 ราย

อำเภอ	รายละเอียด	ผลตรวจ
อำเภอหัวหิน 1 ราย	เพศหญิง อายุ 24 ปี สัญชาติไทย ผู้ช่วยพยาบาล แผนก OR รพ.หัวหิน ให้ประวัติสัมผัสผู้ป่วยยืนยันรายที่ 1 ของจังหวัดเพชรบุรี (สัมผัสกับผู้ป่วยยืนยันที่รักษาหายออกจากรพ.แล้ว และกักตัวอยู่ที่บ้านครบ 14 วัน) เมื่อวันที่ 21 เม.ย.63 เนื่องจากที่บ้านเปิดเป็นร้านขายของชำ เริ่มป่วย 22 เม.ย.63 รักษา 23 เม.ย.63 ด้วยอาการ ไอ มีเสมหะ เจ็บคอ ปวดกล้ามเนื้อ มีน้ำมูก ปวดศีรษะ ตาแดง ผล x-ray ปอดปกติ	ไม่พบเชื้อ
อำเภอปราณบุรี 1 ราย	เพศชาย อายุ 19 ปี สัญชาติไทย ไม่มีประวัติเดินทางไปพื้นที่เสี่ยง เริ่มป่วย 4 มี.ค.63 ด้วยอาการไข้ ไอมีเสมหะ ทานอาหารได้ปกติ น้ำหนักลด 6 กิโลกรัม ภายใน 2 เดือน 7 มี.ค.63 มารักษาด้วยอาการ ปวดท้องด้านขวา ปวดตามนิ้วมือ ไม่มีแรง หัวใจเต้นเร็ว 26 มี.ค.63 แพทย์วินิจฉัย Infective Endocarditis (IE) (โรคติดเชื้อของเยื่อหุ้มหัวใจ ลิ้นหัวใจ และหลอดเลือด) 26 มี.ค. – 22 เม.ย.63 admit รพ.ปราณบุรี 23 เม.ย.63 ประสาน รพ.นครปฐม เพื่อทำการผ่าตัดหัวใจ 29 เม.ย.63 ทางรพ.นครปฐมขอผลตรวจ COVID-19 ก่อนทำหัตถการ ผล x-ray ปอดปกติ	รอผล

สรุปการติดตาม Home Quarantine จังหวัดประจวบคีรีขันธ์

จังหวัด	Home Quarantine				รวมติดตาม	ผลการติดตาม	
	PUI + HR contact	เขตติดโรค	พื้นที่ระบาดต่อเนื่อง	กรุงเทพ/ปริมณฑล		ครบ 14 วัน	ไม่ครบ
หัวหิน	108	339	213	625	1285	1200(93.4)	85
ปราณบุรี	55	14	22	204	295	255(86.4)	40
สามร้อยยอด	11	13	15	337	376	334(88.8)	42
กุยบุรี	7	2	10	361	380	314(82.6)	66
เมือง	75	33	126	543	777	670(86.2)	107
ทับสะแก	43	2	73	583	701	634(90.4)	67
บางสะพาน	17	9	146	714	886	831(93.8)	55
บางสะพานน้อย	8	0	5	503	516	445(86.2)	71
ประจวบคีรีขันธ์	324 (ครบ76.5)	412 (ครบ100)	610 (ครบ100)	3,870 (ครบ88.2)	5,216	4,683 (ครบ 89.8)	533

การติดตาม Home Quarantine จังหวัดประจวบคีรีขันธ์ จำแนกรายอำเภอ



สรุปผู้ป่วยเข้าเกณฑ์สอบสวนโรคติดเชื้อไวรัสโคโรนา 2019 จังหวัดประจวบคีรีขันธ์

ผู้ป่วยเข้าเกณฑ์สอบสวนโรค		ไม่พบเชื้อ	รอผลห้องปฏิบัติการ	รักษาอยู่	ออกจาก รพ.
รายใหม่	สะสม	260	1	1	260
2	261				

สรุปผู้ป่วยยืนยันโรคติดเชื้อไวรัสโคโรนา 2019 จังหวัดประจวบคีรีขันธ์

ผู้ป่วยยืนยันพบเชื้อ		รักษาอยู่	อาการรุนแรง	รักษาหาย/ออกจาก รพ.	เสียชีวิต
รายใหม่	สะสม	1	0	14	2
0	17	ขอไปรักษาที่อื่น 1 (รพ.ในกรุงเทพฯ)			ราย 1 เสียชีวิตก่อนได้รับการรักษาในรพ. ราย 2 เสียชีวิต รพ.นอกจังหวัด สูงอายุ มีโรคประจำตัว

มาตรการภายในจังหวัดประจวบคีรีขันธ์

1. ทุกโรงพยาบาล/โรงพยาบาลส่งเสริมสุขภาพตำบล จัดทำป้ายคัดกรองไว้ที่ OPD/ ER ทั้งในเวลาและนอกเวลา
2. ทุกโรงพยาบาลกำหนดเส้นทางเคลื่อนย้ายผู้ป่วยที่เข้าเกณฑ์สอบสวนโรคและซ้อมการเคลื่อนย้ายผู้ป่วย
3. กำหนดห้องแยกผู้ป่วย (ห้องพิเศษ) และเตรียม Cohort Ward
4. กำหนดทีมงาน/ ฝึกซ้อมการใส่ชุด PPE และการทำลายเชื้อ
 - ทีมแพทย์รักษา - ทีมพยาบาล
 - ทีม Lab - ทีมสอบสวนโรค
 - ทีมทำความสะอาด - ทีม IC ที่คอยกำกับ
5. จัดเตรียมยา เวชภัณฑ์ และทรัพยากร ให้เหมาะสมและเพียงพอ
6. หากพบผู้ที่เข้าเกณฑ์การสอบสวนโรคให้รักษาไว้ที่ รพ.นั้นๆ
7. ถ้าผู้ป่วย มีอาการหนักขึ้น ให้ส่งต่อตามระบบเดิม โดยต้องรับรักษากันภายในจังหวัด ถ้าจะออกนอกจังหวัดจะอยู่ในความรับผิดชอบของ เขตสุขภาพที่ 5/ กระทรวงสาธารณสุข
8. สำนักงานสาธารณสุขจังหวัดประจวบคีรีขันธ์ พัฒนาคัด CDCU การใช้ PPE, การทำลายเชื้อ, การสอบสวน, เก็บตัวอย่าง
9. ประชาสัมพันธ์เชิงรุกและการให้ข้อมูลแก่สาธารณะ
 - ให้ประชาชนมีการสวมใส่หน้ากากอนามัยชนิดกระดาษหรือผ้า ในกรณีเข้าไปที่ที่มีคนจำนวนมาก ได้แก่ ตลาด ห้างสรรพสินค้า โรงภาพยนตร์ โรงพยาบาล รถตู้ รถแท็กซี่ เครื่องบิน เป็นต้น
 - การกำจัดหน้ากากอนามัย สำหรับประชาชนให้ใส่ในถุงพลาสติกมัดปากถุงให้แน่นแล้วนำไปให้รพ.สต.ในพื้นที่กำจัดที่เตาเผาขยะติดเชื้อ สำหรับหน่วยงาน ให้มีถังขยะติดเชื้อเพื่อทิ้งหน้ากากอนามัยที่ใช้แล้ว
 - ล้างมือด้วยสบู่บ่อยๆหรือ 70% แอลกอฮอล์แฮนด์เจล
 - กินร้อน ช้อนกลาง ใช้ของใช้ส่วนตัว ไม่ใช้ร่วมกับคนอื่น รวมทั้งคนในบ้านด้วยกัน
 - จัดทำและให้ข้อมูลวิทยุ, สื่อสาธารณะต่างๆ ตามระบบการสื่อสารของกระทรวงสาธารณสุข