



# ศูนย์ปฏิบัติการภาวะฉุกเฉินด้านการแพทย์และสาธารณสุข สำนักงานสาธารณสุขจังหวัดประจวบคีรีขันธ์ กรณี โรคติดเชื้อไวรัสโคโรนา 2019

ฉบับที่ 103 EOC ครั้งที่ 89 ประจำวันที่ 25 เมษายน 2563 เวลา 09.00 น.

สถานการณ์ต่างประเทศ พบผู้ป่วยยืนยัน ใน 210 ประเทศ/

ดินแดน/2 เรือสำราญ ไม่พบประเทศ ดินแดนพบใหม่ ตั้งแต่วันที่ 10 เม.ย.63

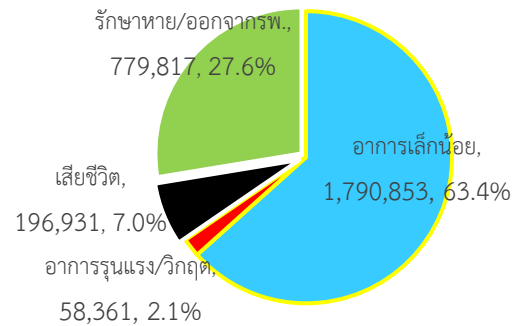
พบผู้ป่วยทั่วโลก 2,825,962 ราย เสียชีวิต 196,931 ราย อัตราป่วยตาย ร้อยละ 7

รักษาหาย/ออกจาก รพ. 779,817 ราย ร้อยละ 27.6

ผู้ป่วยที่กำลังรักษา อาการเล็กน้อย 63.4 อาการรุนแรง/วิกฤติ ร้อยละ 2.1

ลำดับประเทศ ที่พบโรคติดเชื้อไวรัสโคโรนา 2019 สูงสุด ดังนี้

ข้อมูล <https://www.worldometers.info/coronavirus/> 06.00 น.



ประเทศ/อื่นๆ	รวมป่วย	ป่วยใหม่	รวมเสียชีวิต	%	เสียชีวิตใหม่	รักษาหาย	%	อาการรุนแรง	อัตราป่วย 1M pop	อัตราตาย 1M pop	อัตราตรวจ 1M pop
สหรัฐอเมริกา	922,293	35,851	52,061	5.6	1,827	93,283	10.1	14,946	2,786	157	15,118
นิวยอร์ก	276,711	8,130	21,283	7.7	422						
นิวเจอร์ซีย์	102,196	2,171	5,617	5.5	189						
สเปน	219,764	6,740	22,524	10.3	367	92,355	42.0	7,705	4,700	482	19,896
อิตาลี	192,994	3,021	25,969	13.5	420	60,498	31.4	2,173	3,192	430	27,164
ฝรั่งเศส	159,828	1,645	22,245	13.9	389	43,493	27.2	4,870	2,449	341	7,103
เยอรมัน	154,999	1,870	5,760	3.7	185	106,800	68.9	2,908	1,850	69	24,738
สหราชอาณาจักร	143,464	5,386	19,506	13.6	768	N/A	N/A	1,559	2,113	287	9,016
ตุรกี	104,912	3,122	2,600	2.5	109	21,737	20.7	1,790	1,244	31	9,844
อิหร่าน	88,194	1,168	5,574	6.3	93	66,599	75.5	3,121	1,050	66	4,761
จีน	82,804	6	4,632	5.6		77,257	93.3	57	58	3	
รัสเซีย	68,622	5,849	615	0.9	60	5,568	8.1	2,300	470	4	17,474
ประเทศกลุ่ม ASEAN											
สิงคโปร์	12,075	897	12	0.1		924	7.7	26	2,064	2	16,203
อินโดนีเซีย	8,211	436	689	8.4	42	1,002	12.2		30	3	234
ฟิลิปปินส์	7,192	211	477	6.6	15	762	10.6	1	66	4	702
มาเลเซีย	5,691	88	96	1.7	1	3,663	64.4	41	176	3	3,761
ไทย	2,854	15	50	1.8		2,490	87.3	61	41	1	2,043
เวียดนาม	270	2				225	83.3	8	3		2,119
พม่า	144	12	5	3.5		9	6.3		3	0	106
บรูไน	138		1	0.7		120	86.9	2	315	2	29,190
กัมพูชา	122					110	90.2	1	7		345
ลาว	19					4	21.1		3		201

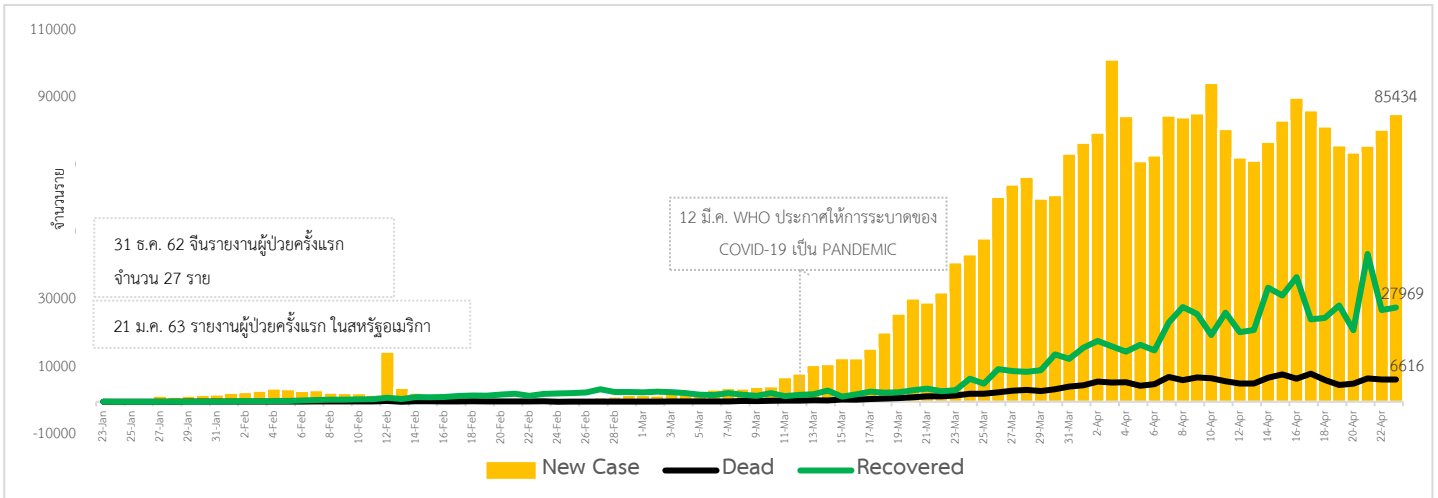
**เขตติดโรคติดต่ออันตราย** เมื่อเดินทางมาถึงประเทศไทย ต้องกักกันตัวอยู่ในที่พำนัก เป็นเวลา 14 วัน ห้ามออกจากสถานที่เด็ดขาด (ตามประกาศกระทรวงสาธารณสุขวันที่ 5 มีนาคม 2563)

1. สาธารณรัฐประชาชนจีน (รวมถึงเขตบริหารพิเศษมาเก๊า และ เขตบริหารพิเศษฮ่องกง)
2. เกาหลีใต้
3. สาธารณรัฐอิตาลี
4. สาธารณรัฐอิสลามอิหร่าน

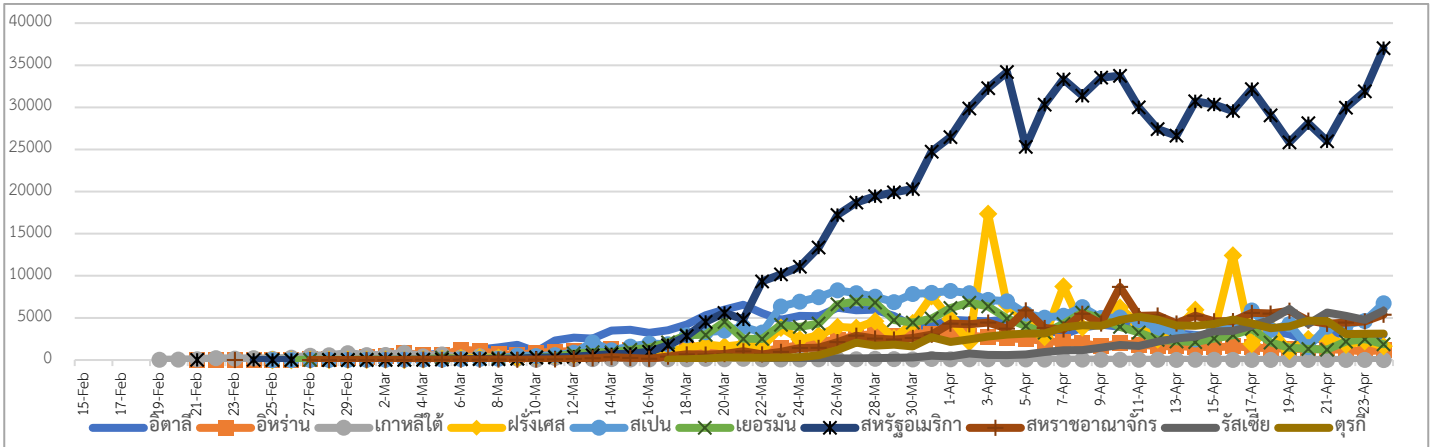
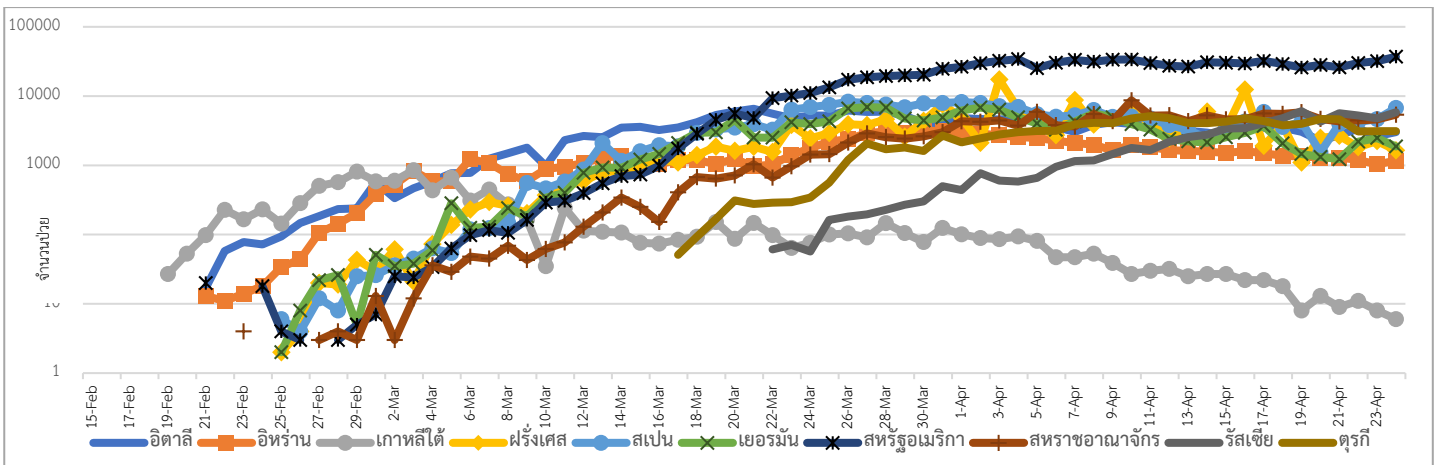
**เขตติดโรคติดต่ออันตราย ฉบับที่ 2** (ตามประกาศกระทรวงสาธารณสุขวันที่ 21 เมษายน 2563)

5. มาเลเซีย
6. ราชอาณาจักรกัมพูชา
7. สาธารณรัฐประชาธิปไตยประชาชนลาว
8. สาธารณรัฐอินโดนีเซีย
9. สาธารณรัฐแห่งสหภาพพม่า

แนวโน้มจำนวนผู้ป่วย ผู้รักษาหาย/ออกจากโรงพยาบาลและผู้เสียชีวิต รายใหม่ โรคติดเชื้อไวรัสโคโรนา 2019 ทั่วโลก



แนวโน้มจำนวนผู้ป่วยใหม่รายวัน โรคติดเชื้อไวรัสโคโรนา 2019 นอกประเทศจีน



## ประเด็นข่าวที่น่าสนใจ ณ วันที่ 24 เมษายน 2563

**จีน :** มณฑลเฮย์หลงเจียง ทางตะวันออกเฉียงเหนือของจีน เพิ่มความเข้มงวดมาตรการเดินทางของประชาชนและการห้ามรวมกลุ่มกัน เพื่อ ควบคุมการแพร่ระบาดของโรคติดเชื้อไวรัสโคโรนา 2019 ระลอกที่ 2 หลังจากพบคนไข้อายุ 87 ปีรายหนึ่งแพร่เชื้อให้กับคนอื่นอีก 78 คน ซึ่ง 23 คนในกลุ่มนี้ไม่แสดงอาการ นอกจากนี้เมืองฮาร์บินยังห้ามไม่ให้ผู้คนและรถยนต์ เข้าไปในพื้นที่อุตสาหกรรมหรือในเขตชุมชนเมือง ทั้งยังห้ามจัดกิจกรรมที่มี คนเข้าร่วมจำนวนมาก อาทิ งานแต่งงาน งานฌาปนกิจ การแสดง กีฬา การประชุม และการจัดแสดงนิทรรศการ แม้ที่ผ่านมาจีนยกเลิก มาตรการกักตัวผู้คน หลังจากประเมินว่า สถานการณ์การแพร่ระบาดในประเทศควบคุมได้แล้ว แต่การแพร่ระบาด ครั้งนี้ในเมืองฮาร์บิน ก็ทำให้หลายฝ่ายกังวลถึงการแพร่ระบาดระลอกใหม่ในประเทศ ที่อาจต้องนำมามาตรการเข้มงวดรุนแรงมาใช้อีกครั้ง นอกจากนี้จีนยังได้บริจาคเงินสนับสนุนเพิ่มให้กับองค์การอนามัยโลก อีก 30 ล้านดอลลาร์ เพื่อเสริมสร้างระบบสาธารณสุขในประเทศกำลังพัฒนา

**อิตาลี :** บริษัท อาวีโอ (Avio Interiors) ออกแบบที่นั่งบนเครื่องบิน 2 รูปแบบ ดังนี้ รูปแบบแรกเป็นแบบมีกระจกกันระหว่างผู้โดยสารแต่ละคนหรือกลาสเซฟ (Glassafe) เป็นรูปแบบกระจกกัน ป้องกันการแพร่กระจายของละอองฝอยระหว่างผู้โดยสารแบบที่สองมีชื่อว่า เจนัส (Janus) ซึ่งจะเป็นรูปแบบที่ที่นั่งตรงกลางหันออกหรือสลับพื้นปลากันไปมา ด้านหนึ่งหันออกและอีกด้านหันเข้า ซึ่งการออกแบบที่นั่งรูปแบบนี้จะทำให้ผู้โดยสารไม่สามารถมีปฏิสัมพันธ์ระหว่างกันได้เลยหรือต่างคนต่างนั่งเพื่อรับกับมาตรการเว้นระยะห่าง ทางสังคม (Social distancing)

**เกาหลีใต้ :** เริ่มท่องเที่ยวในประเทศ หลังสถานการณ์การแพร่ระบาดของโรคติดเชื้อไวรัสโคโรนา 2019 ดีขึ้น ทำให้รัฐบาลเริ่มคลายมาตรการควบคุมโรคให้ประชาชนใช้ชีวิตเป็น ปกติได้มากขึ้น ด้านหน่วยงานสาธารณสุขของเกาหลีใต้ เปิดเผยว่าเกาหลีใต้ จะจัดเตรียมทรัพยากรทางการแพทย์ สำหรับความเป็นไปได้ที่จะเกิดการแพร่ระบาดของโรคติดเชื้อไวรัสโคโรนา 2019 ระลอก 2 ที่อาจเกิดขึ้นในช่วงฤดูใบไม้ร่วงและฤดูหนาว ซึ่งตรงกับช่วงเวลาที่มักจะพบการระบาดของไข้หวัดใหญ่

**สหราชอาณาจักร :** มหาวิทยาลัยออกซ์ฟอร์ด เริ่มทดสอบประสิทธิภาพของวัคซีนป้องกันโรคติดเชื้อไวรัสโคโรนา 2019 กับกลุ่มตัวอย่างทั้งชายและหญิง จำนวน 1,112 คน อายุระหว่าง 18 ปี ถึง 55 ปี สุขภาพ แข็งแรง ไม่มีประวัติการติดเชื้อไวรัสนี้มาก่อน และกลุ่มตัวอย่างเพศหญิงต้องไม่เคยตั้งครรภ์ มีประวัติการให้นมบุตร หรือเป็นแม่นมให้กับทารกมาก่อน ซึ่งการทดสอบครั้งนี้ของมหาวิทยาลัยออกซ์ฟอร์ดอยู่ในระยะที่ 1 นักวิจัยยืนยันว่า การทดสอบครั้งนี้จะไม่มีผลข้างเคียงกับอาสาสมัคร และไม่ทำลายระบบภูมิคุ้มกัน ซึ่งหากประสบความสำเร็จ มหาวิทยาลัยออกซ์ฟอร์ดวางแผนผลิตวัคซีนจำนวน 1 ล้านโดสภายในเดือนกันยายนนี้

**ฟิลิปปินส์ :** ประธานาธิบดีโรดริโก ดูเตอร์เต ประกาศขยายเวลา มาตรการล็อกดาวน์ออกไปจนถึงวันที่ 15 พฤษภาคม โดยจะมีผลบังคับใช้ในกรุงมะนิลา รวมถึงตอนกลางและตอนใต้ของเกาะลูซอน

**สิงคโปร์ :** นายกรัฐมนตรี ลีเซียน ลุง ประกาศขยายเวลาปิดเมือง ต่อไปอีก 4 สัปดาห์ จนถึง 1 มิถุนายน และจะมีการปิดธุรกิจมากขึ้นอีกเพื่อลดความเสี่ยงแพร่เชื้อให้เหลือน้อยที่สุด

**มาเลเซีย :** นายมูห์ยิดดิน ยัสซิน นายกรัฐมนตรีประกาศขยายเวลาควบคุมการ เคลื่อนไหว รวมถึงคำสั่งห้ามการเดินทาง การสั่งปิดร้านค้าและโรงเรียน เป็นเวลา 2 สัปดาห์จนถึงวันที่ 12 พฤษภาคม เพื่อสกัดการแพร่ระบาดของโรค ติดเชื้อไวรัสโคโรนา 2019 และเพื่อความปลอดภัยของประชาชน และรักษาจำนวนผู้ติดเชื้อใหม่ให้ต่ำลง

**ไทย :** สำนักจุฬาราชมนตรี ประกาศเรื่อง กำหนดวันที่ 1 ของเดือนรอมฎอน ฮิจเราะห์ศักราช 1441 ตรงกับวันศุกร์ที่ 24 เมษายน 2563 ขอให้ปฏิบัติศาสนกิจต่าง ๆ ในบ้านของตนเอง หลีกเลียงการรวมตัว และให้ปฏิบัติตามคำแนะนำของกรม

ควบคุมโรค ดังนี้ 1.หลีกเลี่ยงการสalamด้วยการสัมผัสมือ การสวมกอดและการสัมผัสแก้ม โดยให้ยกมือสalamกันเท่านั้น 2.งดการไปร่วมละหมาดญะมาอะฮ์หรือละหมาดวันศุกร์ที่มีมัสยิด โดยแนะนำให้ปฏิบัติศาสนกิจภายในบ้าน 3.หลีกเลี่ยงการรับประทานอาหารร่วมกัน และงดการแบ่งปันอาหารให้แก่กัน หากจำเป็นให้ห่างกันอย่างน้อย 1-2 เมตร และไม่จัดอาหารแบบใส่ถาดรวม (บุฟเฟต์) ให้แยกเป็นอาหารจานเดียว มีช้อนส้อมและแก้วน้ำเฉพาะของตนเอง และล้างมือให้สะอาดก่อนรับประทานอาหาร 4.หลีกเลี่ยงการไปสถานที่ที่มีการรวมตัวกันของคนเป็นจำนวนมาก หากจำเป็นควรเว้น ระยะห่างระหว่างบุคคลอย่างน้อย 1-2 เมตร สวมหน้ากากผ้าหรือหน้ากากอนามัยทุกครั้ง และล้างมือด้วยน้ำและสบู่ หรือแอลกอฮอล์เจลให้สะอาดอยู่เสมอ 5.กรณีมีความจำเป็นต้องปฏิบัติศาสนกิจในมัสยิด แนะนำให้เปิด หน้าต่างและผ้าม่านเพื่อให้อากาศถ่ายเทได้สะดวก งดการใช้เครื่องปรับอากาศ และให้คัดกรองทุกคนก่อนเข้า มัสยิด หากมีอาการไข้ (อุณหภูมิตั้งแต่ 37.5 องศาเซลเซียส) ไอ เจ็บคอ แม้จะมีอาการไม่มาก ให้งดเข้าร่วมและ แนะนำให้สังเกตอาการที่บ้าน 6.หากมีการสัมผัสบุคคลหรือไปสถานที่เสี่ยง เมื่อกลับเข้าบ้าน แนะนำให้รีบทำความสะอาดร่างกาย อาบน้ำสระผม และเปลี่ยนเสื้อผ้า และ 7.เลือกรับประทานอาหารที่ดีต่อสุขภาพ และดื่มน้ำสะอาดมาก ๆ หลังรับประทานอาหาร นอกจากจะเป็นข้อควรปฏิบัติในการถือศีลอดที่ถูกต้องแล้วยังช่วยให้ร่างกายไม่ขาด น้ำในสภาพอากาศร้อนด้วย ทั้งนี้ ในกลุ่มผู้สูงอายุหรือผู้ที่มีโรคประจำตัว ไม่ควรออกไปร่วมกิจกรรมทางศาสนา ช้างนอกบ้าน ให้ปฏิบัติศาสนกิจภายในบ้าน

- นายกรัฐมนตรี เป็นประธานส่งมอบกรมธรรม์ประกันชีวิตบุคลากรทางการแพทย์และสาธารณสุข พร้อมมอบกองทุนสนับสนุนและเยียวยาให้กับอาสาสมัครสาธารณสุขประจำหมู่บ้าน (อสม.) ได้มอบกรมธรรม์ประกันชีวิตสำหรับแพทย์และพยาบาล จำนวน 50 ล้านบาท กรมธรรม์ประกันชีวิตสำหรับผู้ช่วย พยาบาล เทคนิคการแพทย์ และรังสีเทคนิค จำนวน 10 ล้านบาท และกองทุนสนับสนุนและเยียวยาให้แก่ อสม. จำนวนเงิน 10 ล้านบาท เพื่อเป็นการสร้างขวัญกำลังใจและตอบแทนการทำความดีของบุคลากรสาธารณสุข ทั้งระบบจำนวน 4 แสนคน และ อสม. จำนวน 1.04 ล้านคน ที่เป็นกำลังหลักของประเทศในการรับมือกับการ ระบาดของโรคติดเชื้อไวรัสโคโรนา 2019 อย่างต่อเนื่อง โดยปฏิบัติงานอย่างเข้มแข็งและเสียสละ

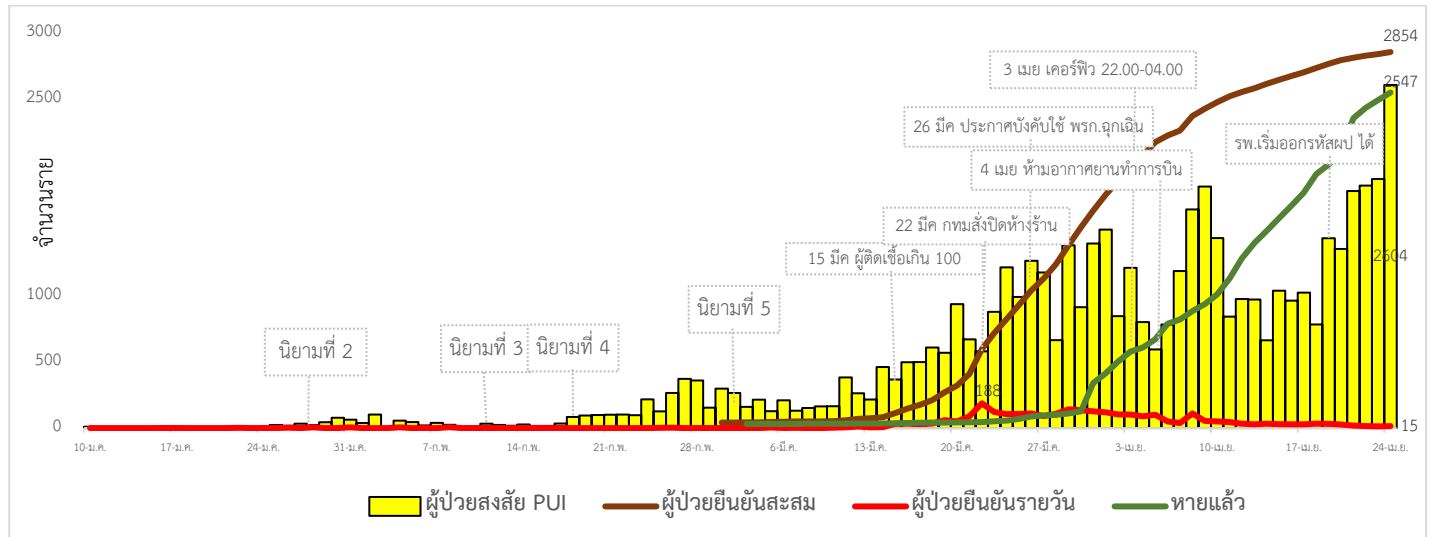
- กระทรวงสาธารณสุข โดยกรมควบคุมโรค กรมวิทยาศาสตร์การแพทย์ และสถาบันบำราศนราดูร ได้ร่วมกันพัฒนาวิธีการตรวจหาเชื้อไวรัสโคโรนา 2019 ในน้ำลาย ในกลุ่มผู้สัมผัสเสี่ยงสูง ผู้สัมผัสเสี่ยงต่ำ ค้นหาผู้ป่วยเชิงรุก และค้นหาผู้ติดเชื้อที่ไม่มีอาการในชุมชน ทำให้ค้นหาผู้ป่วย/ผู้ติดเชื้อได้อย่างรวดเร็ว นำเข้าสู่ระบบการรักษา ป้องกันการแพร่ระบาดของโรค สามารถเริ่มดำเนินการได้ทันทีทุกพื้นที่ที่มีการระบาด ชุมชน แออัด หรือจุดเข้า-ออกของประเทศ วิธีการตรวจดังกล่าวโรงพยาบาลรามาธิบดีได้ทำการวิจัยพบว่าได้ผลแม่นยำ มีประสิทธิภาพใกล้เคียงกับวิธีการตรวจจากสารคัดหลั่งหลังจากจมูกและคอหรือวิธีการตรวจหาสารพันธุกรรม (RT-PCR) ข้อดีของตรวจหาเชื้อในน้ำลาย คือ ราคาถูก เก็บตัวอย่างง่ายกว่า สามารถเก็บได้ด้วยตัวเอง ทำให้บุคลากรปลอดภัยมากขึ้น ไม่ต้องใช้หรือลดการใช้ชุดป้องกัน PPE สำหรับวิธีการเก็บน้ำลาย สามารถ นำกระป๋องไปเก็บเองได้ที่บ้าน โดยต้องล้างมือให้สะอาด เทอาหารสำหรับเก็บตัวอย่างไวรัสลงในกระป๋องเก็บ น้ำลาย ขากน้ำลายที่อยู่ในลำคอส่วนลึกเหมือนขากเสมหะ ปิดฝากระป๋องพันด้วยพาราฟิล์มและใส่ถุงซิปล็อค 3 ชั้น และนำส่งห้องปฏิบัติการภายใน 5 ชั่วโมง ทั้งนี้ จะต้องไม่แปรงฟัน ใช้น้ำยาบ้วนปาก ดื่มน้ำ หรือเคี้ยวหมาก ฝรั่งก่อนเก็บน้ำลาย

- จังหวัดนครราชสีมา เริ่มผ่อนปรนมาตรการ ลดด่านตรวจเคอร์ฟิวลง จาก 53 ด่านเหลือ 25 ด่าน หลังไม่พบผู้ป่วยรายใหม่ติดต่อกัน 16 วัน

- จังหวัดน่าน ประกาศปลดล็อคให้ห้างสรรพสินค้า ศูนย์การค้า ร้านค้าปลีกขนาดใหญ่เปิด จำหน่ายสินค้า กลุ่มเครื่องใช้ไฟฟ้าได้ เนื่องจากสินค้ากลุ่มเครื่องใช้ไฟฟ้าเป็นสินค้าที่ใช้ในการอำนวยความสะดวก ดำรงชีวิตของประชาชน ทั้งนี้ให้

ปฏิบัติตามมาตรการป้องกันโรค อาทิ 1.ให้ทำความสะอาด โดยการเช็ดทำความสะอาดพื้นผิวสัมผัสของสถานที่ที่เกี่ยวข้อง และให้กำจัดขยะมูลฝอยทุกวัน 2.ให้เจ้าหน้าที่ ผู้ประกอบการ ลูกจ้าง รวมทั้งลูกค้าและผู้มารับบริการสวมหน้ากากอนามัยหรือหน้ากากผ้า 3. ให้บุคคลตามข้อ 2 ตรวจวัดอุณหภูมิร่างกาย และล้างมือด้วยสบู่ แอลกอฮอล์เจลหรือน้ำยาฆ่าเชื้อโรคก่อนเข้าไปซื้อสินค้า โดย ห้างสรรพสินค้า ศูนย์การค้า ร้านค้าปลีกขนาดใหญ่จะต้องจัดเตรียมล้างมือ สบู่ แอลกอฮอล์เจลหรือน้ำยาฆ่าเชื้อโรค และ 4. ให้ควบคุมจำนวนลูกค้าหรือผู้มารับบริการมิให้แออัด ตั้งแต่วันที่ 24 เมษายน พ.ศ. 2563 เป็นต้นไป

### สถานการณ์การคัดกรองผู้ป่วยสงสัยโรคติดเชื้อไวรัสโคโรนา 2019 ในประเทศไทย ตามอาการ



วันที่ 24 เมษายน 2563 ณ เวลา 18.00 น. พบผู้ป่วยที่มีอาการตามนิยามเฝ้าระวังโรครายใหม่ จำนวน 2,604 ราย ดังตาราง

สถานการณ์	ผู้ป่วย PUI สะสม
<b>จำนวนผู้ป่วยที่มีอาการเข้าได้ตามนิยาม</b>	<b>50,390 (+2,604)</b>
<ul style="list-style-type: none"> <li>● คัดกรองพบที่สนามบิน</li> <li>● คัดกรองที่ท่าเรือ</li> <li>● เข้ารับการรักษาที่โรงพยาบาลด้วยตนเอง (รพ.เอกชน 17,332 ราย รพ.รัฐ 30,611 ราย และอยู่ระหว่างสอบสวน 1,578)</li> <li>● รับแจ้งจากโรงแรม ศูนย์เอร์ราวิณ มหาวิทยาลัยและมัคคุเทศก์และอยู่ตะเภา</li> </ul>	789 (+5)
<ul style="list-style-type: none"> <li>● จำนวนผู้ป่วยยืนยัน</li> <li>    หายป่วยและแพทย์อนุญาตให้ออกจากโรงพยาบาล</li> <li>    อยู่ระหว่างการรักษาพยาบาล</li> <li>    เสียชีวิต</li> </ul>	2 2,547 (+57) 257 (-42) 50
<ul style="list-style-type: none"> <li>● การติดเชื้อของผู้ป่วยยืนยันสะสม</li> <li>    จากภายในประเทศ</li> <li>    จากภายนอกประเทศ</li> <li>    กักกันในพื้นที่รัฐกำหนด*</li> </ul>	2,854 2,362 (+15) 492 71
*หมายเหตุ: เริ่มมีมาตรการกักกันผู้ที่เดินทางมาจากต่างประเทศตั้งแต่วันที่ 3 เมษายน	

สำหรับผู้ป่วยรายใหม่รายงาน 15 ราย (ลำดับที่ 2,840 – 2,854) จำแนกเป็นกลุ่มได้ดังนี้

กลุ่มที่ 1 เป็นผู้สัมผัสกับผู้ป่วยที่มีรายงานมาแล้ว 9 ราย (พบที่จังหวัดภูเก็ต 4 ราย, สงขลา 1 ราย, กรุงเทพฯ 4 ราย)

กลุ่มที่ 2 ผู้ป่วยรายใหม่ จำนวน 6 ราย มีรายละเอียด ดังนี้

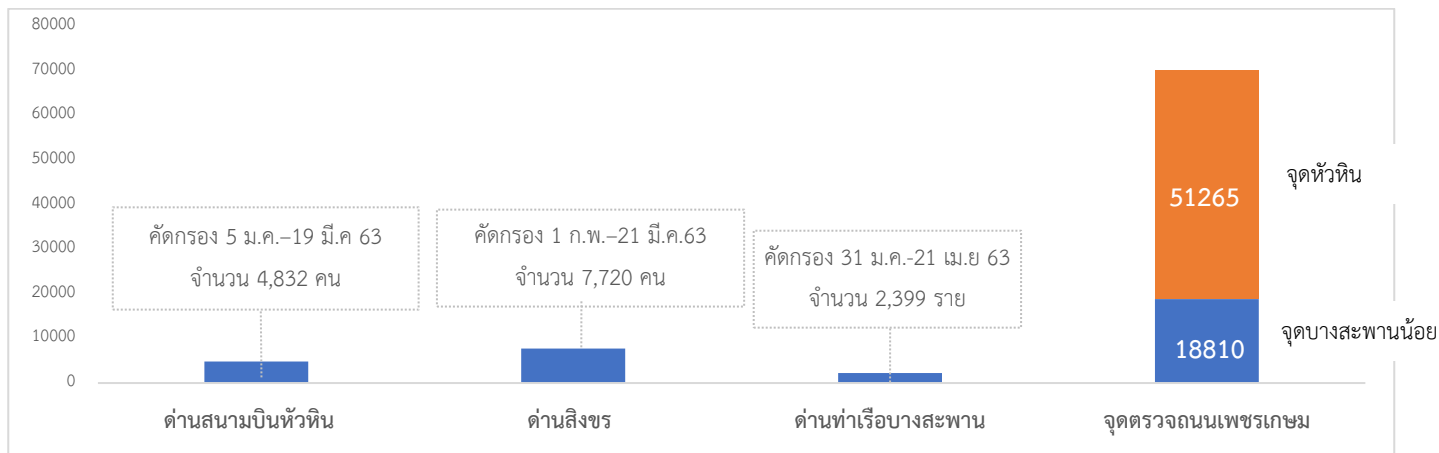
2.1 คนไทยเดินทางกลับจากต่างประเทศ 1 ราย (กลับจากสหรัฐอเมริกา วันที่ 31 มีนาคม 2563)

2.2 เดินทางไปสถานที่ชุมนุมชน เช่น ตลาดนัด, สถานที่ท่องเที่ยว 1 ราย (ไปตลาดบางปะอิน ปทุมธานีคลอง 1)

2.3 จากการค้นหาผู้ป่วยเชิงรุกในชุมชน ที่จังหวัดยะลา 4 ราย

ไม่มีรายงานผู้ป่วยที่เป็นบุคลากรทางการแพทย์ ต่อเนื่องเป็นวันที่ 6 แล้ว และ ไม่มีรายงานผู้เสียชีวิต

## 1.ผลงานการคัดกรองผู้ป่วยสงสัยโรคติดเชื้อไวรัสโคโรนา 2019 ในจังหวัดประจวบคีรีขันธ์



จำนวนคัดกรองที่ด่านสนามบินหัวหิน ด่านสิงขร และด่านท่าเรือ จำนวน 4,832, 7,720 และ 2,399 ราย ตามลำดับ วันที่ 24 เมษายน 2563 .เรือ SAN SEBASTIAN มาจากท่า wakayama ประเทศญี่ปุ่น และ เรือ SICHEM RIO มาจากท่าเรือกรุงเทพ ประเทศไทย คัดกรอง 44 ราย เป็น อินเดีย 17 ราย, เมียนมา 1 ราย, ยูเครน 1 ราย , รัสเซีย 1 ราย, บังคลาเทศ 2 ราย และฟิลิปปินส์ 22 ราย ส่วนจุดตรวจควบคุมการแพร่ระบาดของโรคติดเชื้อไวรัสโคโรนา 2019 (จุดตรวจถนนเพชรเกษม) รวมคัดกรอง 70,075 ราย ดังนี้

จุดที่ 1 อำเภอหัวหิน วันที่ 24 เมษายน 2563 คัดกรอง 3,228 ราย พบผู้มีอาการ 1 ราย ส่งต่อข้อมูลให้ผู้รับผิดชอบในอำเภอหัวหินติดตาม สละสมคัดกรองตั้งแต่วันที่ 28 มีนาคม – 24 เมษายน 2563 คัดกรองทั้งหมด 51,265 ราย

จุดที่ 2 อำเภอบางสะพานน้อย วันที่ 24 เมษายน 2563 คัดกรอง 367 ราย ไม่พบผู้มีอาการ สละสมคัดกรองตั้งแต่วันที่ 26 มีนาคม – 24 เมษายน 2563 คัดกรองทั้งหมด 18,810 ราย

รวมทั้งจังหวัด พบมีอาการไข้ >37.5 จำนวน 35 ราย ในจังหวัด 11 ราย นอกจังหวัด 24 ราย

## 2.กิจกรรมการเฝ้าระวัง ค้นหาผู้ป่วยสงสัยโรคติดเชื้อไวรัสโคโรนา 2019 และการทำ Home Quarantine ในพื้นที่

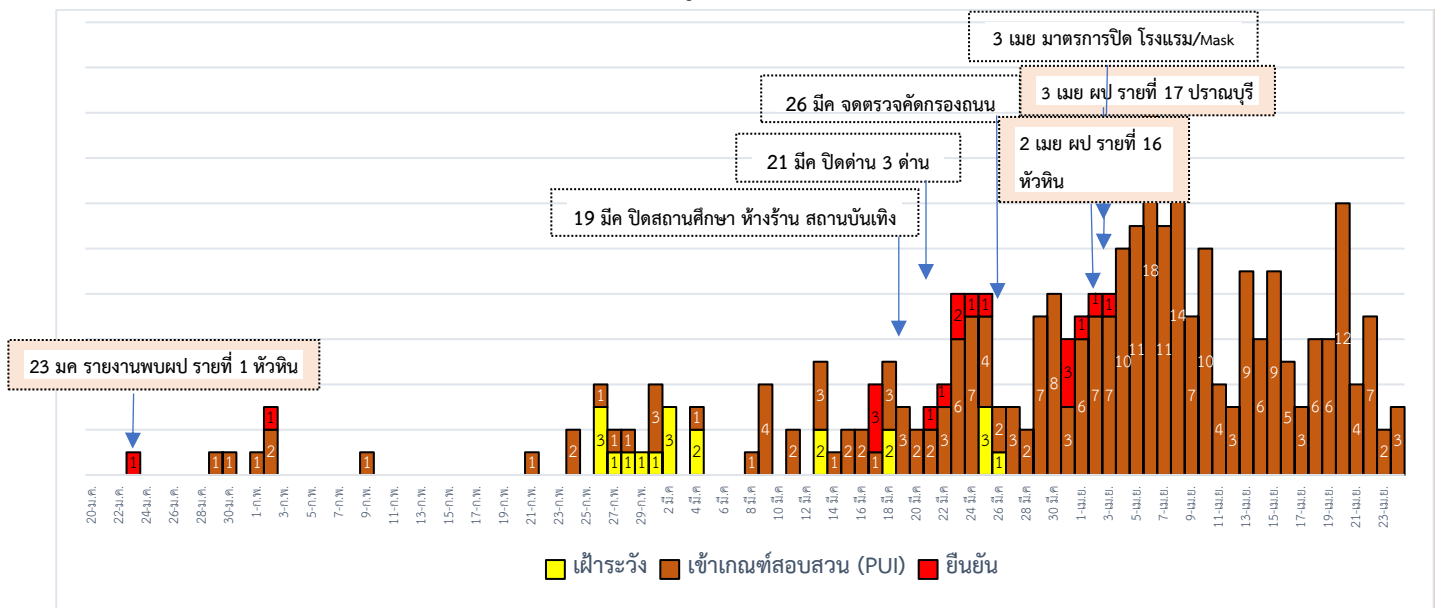
### 2.1 การเฝ้าระวังในผู้ที่เดินทางมาจากต่างประเทศ เขตติดโรคและพื้นที่ระบาด ในจังหวัดประจวบคีรีขันธ์

จำนวนคัดกรองผู้ที่เดินทางมาจากพื้นที่เสี่ยง เขตติดโรคและพื้นที่ระบาด ในจังหวัดประจวบคีรีขันธ์ ตั้งแต่วันที่ 11 กุมภาพันธ์- 24 เมษายน 2563 จำนวน 3,575 ราย จบการติดตามทั้งหมดแล้ว พบผู้มีอาการเข้าตามนิยามเฝ้าระวังสะสม 13 ราย ในจำนวนนี้เป็นผู้ป่วยยืนยันพบเชื้อ จำนวน 1 ราย

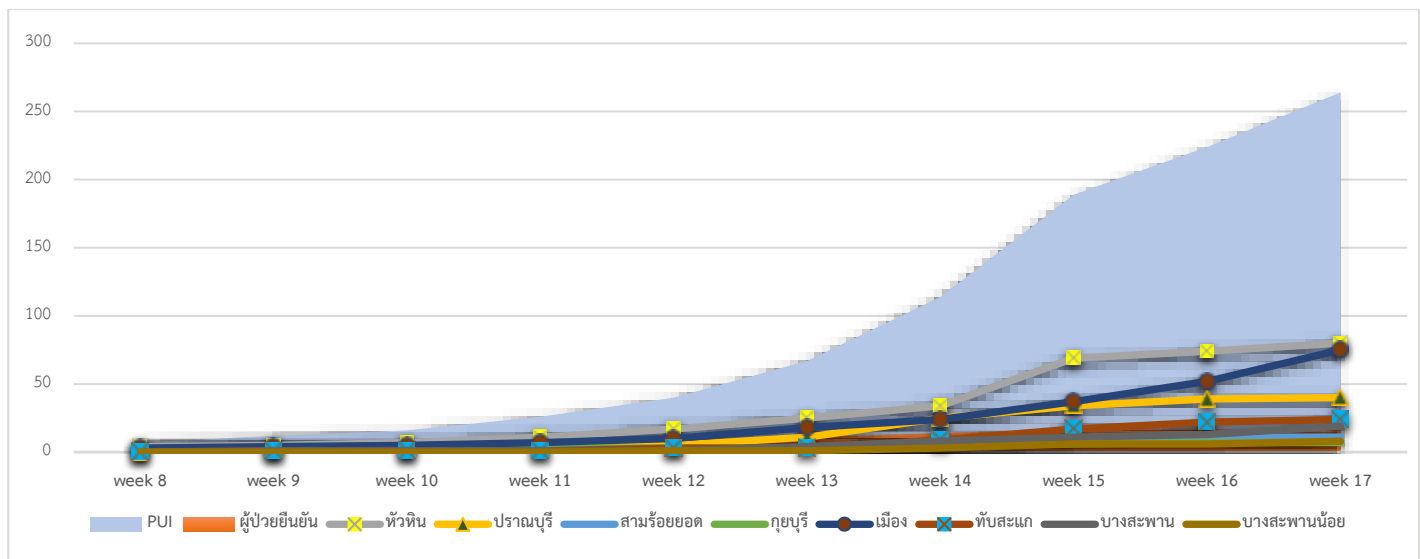
## 2.2 การคัดกรองผู้เดินทางกลับจาก กทม.ปริมณฑล และจังหวัดเสี่ยง ระหว่างวันที่ 6 มีนาคม-24 เมษายน 2563

อำเภอ	กรุงเทพและปริมณฑล			
	รายใหม่	Home Quarantine	อยู่ระหว่างติดตาม	จบการติดตาม
หัวหิน	3	628	69	559
ปราณบุรี	1	205	33	172
สามร้อยยอด	0	337	38	299
กุยบุรี	9	370	40	330
เมือง	34	577	87	490
ทับสะแก	2	585	53	532
บางสะพาน	0	714	41	673
บางสะพานน้อย	0	503	61	442
รวม	49	3,919	422	3,497

## 3.การติดตามเฝ้าระวัง เข้าเกณฑ์สอบสวน (PUI) และ ผู้ป่วยยืนยันโรคติดเชื้อไวรัสโคโรนา 2019 จังหวัดประจวบคีรีขันธ์



## จำนวนผู้ป่วย เข้าเกณฑ์สอบสวน (PUI) และ ผู้ป่วยยืนยันโรคติดเชื้อไวรัสโคโรนา 2019 สะสมรายสัปดาห์



การรับแจ้งผู้ป่วยเฝ้าระวังรายใหม่ ประจำวันที่ 24 เมษายน 2563 จำนวน 3 ราย

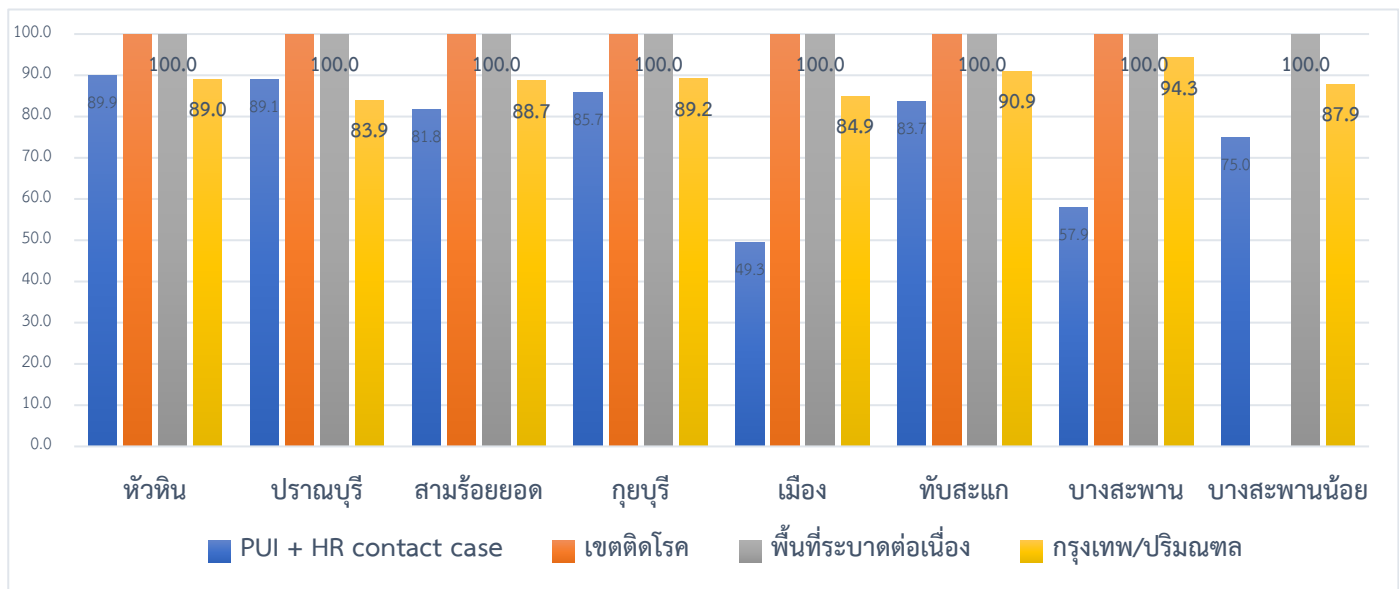
อำเภอ	รายละเอียด	ผลตรวจ
อำเภอบางสะพาน 2 ราย	<p><b>รายที่ 1</b> เพศหญิง อายุ 28 ปี สัญชาติไทย 8 มี.ค.63 เดินทางไปเที่ยวผับที่ป่าตอง จ.ภูเก็ต 14-15 มี.ค.63 รักษาที่ตึกอายุรกรรมหญิง รพ.ชุมพรเขตรอุดมศักดิ์ ด้วยอาการ ไข้ ไอมีเสมหะ มีน้ำมูก ปวดเมื่อยตามร่างกาย แพทย์วินิจฉัย Influenza 16 มี.ค.63 เดินทางกลับบ้านที่ ต.แม่รำพึง อ.บางสะพาน</p> <p><b>รายที่ 2</b> เพศหญิง อายุ 31 ปี สัญชาติไทย 14-15 มี.ค.63 ไปเฝ้าน้องสาวที่ตึกอายุรกรรมหญิง รพ.ชุมพรเขตรอุดมศักดิ์</p>	รอผล
อำเภอหัวหิน 1 ราย	<p>เพศหญิง อายุ 47 ปี สัญชาติไทย ผู้ช่วยพยาบาล รพ.เอกชน ดูแลผู้ป่วยยืนยัน COVID-19 จำนวน 3 ราย ใส่ชุด PPE มีประวัติไปตลาดในช่วง 2-3 วัน ที่ผ่านมา เริ่มป่วย 23 เม.ย.63 รักษา 24 เม.ย.63 ด้วยอาการ ไอ ปวดศีรษะ ถ่ายเหลว</p>	รอผล

สรุปการติดตาม Home Quarantine จังหวัดประจวบคีรีขันธ์

จังหวัด	Home Quarantine				รวมติดตาม	ผลการติดตาม	
	PUI + HR contact	เขตติดโรค	พื้นที่ระบาดต่อเนื่อง	กรุงเทพ/ปริมณฑล		ครบ 14 วัน	ไม่ครบ
หัวหิน	109	339	213	628	1289	1209 (93.8)	80
ปราณบุรี	55	14	22	205	296	257 (86.8)	39
สามร้อยยอด	11	13	15	337	376	336 (89.4)	40
กุยบุรี	7	2	10	370	389	348(89.5)	41
เมือง	75	33	126	577	811	686(84.6)	125
ทับสะแก	43	2	73	585	703	643(91.5)	60
บางสะพาน	19	9	146	714	888	839(94.5)	49
บางสะพานน้อย	8	0	5	503	516	453(87.8)	63
<b>ประจวบคีรีขันธ์</b>	<b>327</b> (ครบ77.1)	<b>412</b> (ครบ100)	<b>610</b> (ครบ100)	<b>3,919</b> (ครบ89.2)	<b>5,268</b>	<b>4,771</b> (90.6)	<b>497</b>



## การติดตาม Home Quarantine จังหวัดประจวบคีรีขันธ์ จำแนกรายอำเภอ



## สรุปผู้ป่วยเข้าเกณฑ์สอบสวนโรคติดเชื้อไวรัสโคโรนา 2019 จังหวัดประจวบคีรีขันธ์

ผู้ป่วยเข้าเกณฑ์สอบสวนโรค		ไม่พบเชื้อ	รอผลห้องปฏิบัติการ	รักษาอยู่	ออกจาก รพ.
รายใหม่	สะสม	261	3	3	261
3	264				

## สรุปผู้ป่วยยืนยันโรคติดเชื้อไวรัสโคโรนา 2019 จังหวัดประจวบคีรีขันธ์

ผู้ป่วยยืนยันพบเชื้อ		รักษาอยู่	อาการรุนแรง	รักษาหาย/ออกจาก รพ.	เสียชีวิต
รายใหม่	สะสม	1	0	14	2
0	17	ขอไปรักษาที่อื่น 1 (รพ.ในกรุงเทพฯ)		ราย 1 เสียชีวิตก่อนได้รับการรักษาในรพ. ราย 2 เสียชีวิต รพ.นอกจังหวัด สูงอายุ มีโรคประจำตัว	

## มาตรการภายในจังหวัดประจวบคีรีขันธ์

1. ทุกโรงพยาบาล/โรงพยาบาลส่งเสริมสุขภาพตำบล จัดทำป้ายคัดกรองไว้ที่ OPD/ ER ทั้งในเวลาและนอกเวลา
2. ทุกโรงพยาบาลกำหนดเส้นทางเคลื่อนย้ายผู้ป่วยที่เข้าเกณฑ์สอบสวนโรคและซ้อมการเคลื่อนย้ายผู้ป่วย
3. กำหนดห้องแยกผู้ป่วย (ห้องพิเศษ) และเตรียม Cohort Ward
4. กำหนดทีมงาน/ ฝึกซ้อมการใส่ชุด PPE และการทำลายเชื้อ
  - ทีมแพทย์รักษา                      - ทีมพยาบาล
  - ทีม Lab                                      - ทีมสอบสวนโรค
  - ทีมทำความสะอาด                      - ทีม IC ที่คอยกำกับ
5. จัดเตรียมยา เวชภัณฑ์ และทรัพยากร ให้เหมาะสมและเพียงพอ

6. หากพบผู้ที่เข้าเกณฑ์การสอบสวนโรคให้รักษาไว้ที่ รพ.นั้นๆ
7. ถ้าผู้ป่วย มีอาการหนักขึ้น ให้ส่งต่อตามระบบเดิม โดยต้องรับรักษากันในจังหวัด ถ้าจะออกนอกจังหวัดจะอยู่ในความรับผิดชอบของ เขตสุขภาพที่ 5/ กระทรวงสาธารณสุข
8. สำนักงานสาธารณสุขจังหวัดประจวบคีรีขันธ์ พัฒนาทีม CDCU การใช้ PPE, การทำลายเชื้อ, การสอบสวน, เก็บตัวอย่าง
9. ประชาสัมพันธ์เชิงรุกและการให้ข้อมูลแก่สาธารณะ
  - ให้ประชาชนมีการสวมใส่หน้ากากอนามัยชนิดกระดาษหรือผ้า ในกรณีเข้าไปที่มีคนจำนวนมาก ได้แก่ ตลาด ห้างสรรพสินค้า โรงภาพยนตร์ โรงพยาบาล รถตู้ รถแท็กซี่ เครื่องบิน เป็นต้น
  - การกำจัดหน้ากากอนามัย สำหรับประชาชนให้ใส่ในถุงพลาสติกมัดปากถุงให้แน่นแล้วนำไปให้รพ.สต.ในพื้นที่กำจัดที่เตาเผาขยะติดเชื้อ สำหรับหน่วยงาน ให้มีถังขยะติดเชื้อเพื่อทิ้งหน้ากากอนามัยที่ใช้แล้ว
  - ล้างมือด้วยสบู่บ่อยๆหรือ 70% แอลกอฮอล์แฮนด์เจล
  - กินร้อน ช้อนกลาง ใช้ของใช้ส่วนตัว ไม่ใช้ร่วมกับคนอื่น รวมทั้งคนในบ้านด้วยกัน
  - จัดทำและให้ข้อมูลวิทยุ, สื่อสาธารณะต่างๆ ตามระบบการสื่อสารของกระทรวงสาธารณสุข

**ทีมตระหนักรู้สถานการณ์จังหวัดประจวบคีรีขันธ์**

No.	รพ.	เพศ	อายุ	สัญชาติ	วันเริ่มป่วย	วันรักษา	ผู้สัมผัส		สถานะผู้ป่วย
							High	Low	
<b>ผู้ป่วยยืนยัน</b>									
1	กรุงเทพหัวหิน ไทย รายที่ 8	หญิง	73	จีน	21 ม.ค.63	23 ม.ค.63	24	19	· ออกจาก รพ. 18 ก.พ.63 · ติดตามผู้สัมผัส 43 ราย จบการติดตาม · ผู้สัมผัส <b>พบเชื้อ 1 ราย (Number 2)</b>
2	หัวหิน ไทย รายที่ 22	ชาย	45	ไทย	23 ม.ค.63	2 ก.พ.63	11	20	· ออกจาก รพ. 14 ก.พ.63 · ติดตามผู้สัมผัส 31 ราย จบการติดตาม
3	กรุงเทพหัวหิน	ชาย	60	อังกฤษ	8 มี.ค.63	17 มี.ค.63	1	26	· <u>ออกจาก รพ. 31 มี.ค.63</u> High Risk 1 ราย ส่งตรวจ <b>พบเชื้อ</b> วันที่ 31 มี.ค.63 <b>รายที่ 12</b> Low Risk 26 ราย ส่งตรวจ 2 ราย มีอาการ ไม่พบเชื้อ จบการติดตาม 9 ราย
4	หัวหิน	หญิง	26	ไทย	-	17 มี.ค.63	2	0	<u>ออกจากรพ. 4 เม.ย.63</u> High Risk 2 ราย ส่งตรวจ 2 ราย ไม่มีอาการ ไม่พบเชื้อ จบการติดตาม 2 ราย
5	หัวหิน	หญิง	26	ไทย	13 มี.ค.63	17 มี.ค.63	4	13	<u>ออกจากรพ. 4 เม.ย.63</u> High Risk 4 ราย ส่งตรวจ 3 ราย มีอาการ 1 ราย <b>พบเชื้อ 1 ราย ที่เพชรบุรี</b> ไม่พบเชื้อ 3 ราย จบการติดตาม 3 ราย Low Risk 13 ราย จบการติดตาม
6	หัวหิน	หญิง	47	ไทย	18 มี.ค.63	21 มี.ค.63	3	7	<u>ออกจากรพ. 7 เม.ย.63</u> High Risk 3 ราย ส่งตรวจ 3 ราย ไม่มีอาการ <b>พบเชื้อ 1 ราย (สามีรายที่ 7)</b> ไม่พบเชื้อ 2 ราย (ลูกชาย, ลูกสะใภ้) จบการติดตาม 3 ราย Low Risk 7 ราย จบการติดตาม
7	หัวหิน	ชาย	51	อังกฤษ	-	22 มี.ค.63	0	0	<u>ออกจากรพ. 7 เม.ย.63</u>
8	หัวหิน	ชาย	19	ไทย	-	25 มี.ค.63	3	7	<u>ออกจากรพ. 4 เม.ย.63</u> High Risk 3 ราย จบการติดตาม 3 Low Risk 7 ราย จบการติดตาม 7 ราย
9	หัวหิน	หญิง	34	ไทย	-	25 มี.ค.63	1	10	<u>ออกจากรพ. 4 เม.ย.63</u> High Risk 1 ราย จบการติดตาม ส่งตรวจ 1 ราย ไม่มีอาการ ไม่พบเชื้อ Low Risk 10 ราย จบการติดตาม 10 ราย
10	รพ.กรุงเทพ หัวหิน	ชาย	72	อังกฤษ	9 มี.ค.63	24 มี.ค.63	2	7	<u>ยังรักษาอยู่</u> ส่งตรวจ 2 ไม่พบเชื้อ จบการติดตาม Low Risk 7 ราย จบการติดตาม <u>ส่งต่อรักษา รพ.กรุงเทพ ตามความ</u> <u>ต้องการของผู้ป่วย</u>

11	รพ.กรุงเทพ หัวหิน	ชาย	59	เยอรมัน	27 มี.ค.63	27 มี.ค.63	7	7	ออกจากรพ. 4 เม.ย.63 High Risk 7 ราย จบการติดตาม Low Risk 7 ราย จบการติดตาม <u>ส่งต่อรักษา รพ.กรุงเทพ ตามความ ต้องการของผู้ป่วย</u>
12	รพ.กรุงเทพ หัวหิน	ชาย	51	อังกฤษ	30 มี.ค.63	31 มี.ค.63	1	13	ออกจากรพ. 21 เม.ย.63 High Risk 1 ราย ส่งตรวจไม่พบเชื้อ จบบการติดตาม Low Risk 13 ราย จบการติดตาม
13	รพ.ทับสะแก	ชาย	57	ไทย	30 มี.ค.63	31 มี.ค.63	19	0	<u>เสียชีวิต</u> High Risk 19 ราย ส่งตรวจ 19 ราย ผลไม่พบเชื้อ 19 ราย จบบการติดตาม 19 ราย
14	รพ.กรุงเทพ หัวหิน	ชาย	58	เบล เยียม	28 มี.ค.63	31 มี.ค.63	0	22	ออกจากรพ. 22 เม.ย.63 Low Risk 22 ราย จบการติดตาม
15	รพ.กรุงเทพ หัวหิน	ชาย	82	สวีตเซอ อร์แลนด์	29 มี.ค.63	31 มี.ค.63	4	8	<u>เสียชีวิต</u> รพ.นอกจังหวัด High Risk 4 ราย ส่งตรวจ 3 ราย ไม่พบเชื้อ 2 ราย พบเชื้อ 1 ราย ( <b>รายที่ 16</b> ) จบบการติดตาม Low Risk 8 ราย จบการติดตาม
16	รพ.กรุงเทพ หัวหิน	หญิง	81	สวีตเซอ อร์แลนด์	31 มี.ค.63	1 เม.ย.63	1	0	ออกจากรพ. 21 เม.ย.63 High Risk 1 ราย จบบการติดตาม <u>ส่งต่อรักษา รพ.กรุงเทพ ตามความ ต้องการของผู้ป่วย</u>
17	รพ.ปราณบุรี	หญิง	31	ไทย	-	3 เม.ย.63	15	27	ออกจากรพ. 7 เม.ย.63 High Risk 15 ราย ส่งตรวจ 12 ราย ไม่พบเชื้อ จบบการติดตาม 15 ราย Low Risk 27 ราย จบการติดตาม 16 ราย

**ผู้ป่วยเข้าเกณฑ์สอบสวนโรค (PUI)**

1	ประจวบ	หญิง	39	ไทย	28 ม.ค.63	29 ม.ค.63	0	0	ออกจาก รพ. 1 ก.พ.63 <b>ผลไม่พบเชื้อ</b>
2	หัวหิน	ชาย	39	จีน HK	29 ม.ค.63	30 ม.ค.63	0	0	ออกจาก รพ. 31 ม.ค.63 <b>ผลไม่พบเชื้อ</b>
3	ประจวบ	ชาย	21	ไทย	27 ม.ค.63	1 ก.พ.63	0	0	ออกจาก รพ. 5 ก.พ.63 <b>ผลไม่พบเชื้อ</b>
4	กรุงเทพหัวหิน	หญิง	6	จีน	1 ก.พ.63	2 ก.พ.63	0	0	ออกจาก รพ. 7 ก.พ.63 <b>ผลไม่พบเชื้อ</b>
5	กรุงเทพหัวหิน	ชาย	32	อังกฤษ	31 ม.ค.63	2 ก.พ.63	0	0	ออกจากรพ. 3 ก.พ.63 <b>ผลไม่พบเชื้อ</b>
6	ประจวบ	หญิง	53	ไทย	8 ก.พ.63	9 ก.พ.63	0	0	<u>แยกรักษาตัวที่บ้าน</u> <b>ผลไม่พบเชื้อ</b>
7	หัวหิน	ชาย	31	ไทย	19 ก.พ.63	21 ก.พ.63	0	0	<u>แยกรักษาตัวที่บ้าน</u> <b>ผลไม่พบเชื้อ</b>
8	ปราณบุรี	ชาย	54	ไทย	22 ก.พ.63	24 ก.พ.63	0	0	ออกจากรพ. 4 มี.ค. <b>ผลไม่พบเชื้อ</b>
9	บางสะพาน	ชาย	32	พม่า	19 ก.พ.63	24 ก.พ.63	0	0	<b>ผลไม่พบเชื้อ</b>
10	หัวหิน	หญิง	20	ไทย	12 ก.พ.63	26 ก.พ.63	0	0	ออกจากรพ. 27 ก.พ.63 <b>ผลไม่พบเชื้อ</b>
11	ทับสะแก	ชาย	2	ไทย	26 ก.พ.63	26 ก.พ.63	0	0	ออกจากรพ. 3 มี.ค.63 <b>ผลไม่พบเชื้อ</b>

12	ประจวบ	ชาย	62	เกาหลี	25 ก.พ.63	25 ก.พ.63	0	0	ออกจากรพ. 7 มี.ค.63 ผลไม่พบเชื้อ
13	ค่ายธนรัชต์	ชาย	28	ไทย	27 ก.พ.63	28 ก.พ.63	0	0	ออกจากรพ. 4 มี.ค.63 ผลไม่พบเชื้อ
14	หัวหิน	หญิง	43	ไทย	28 ก.พ.63	1 มี.ค.63	0	0	ออกจากรพ. 2 มี.ค.63 ผลไม่พบเชื้อ
15	ประจวบ	ชาย	23	ไทย	27 ก.พ.63	1 มี.ค.63	0	0	ออกจากรพ. 4 มี.ค.63 ผลไม่พบเชื้อ
16	กรุงเทพหัวหิน	หญิง	4	เยอรมัน	4 มี.ค.63	4 มี.ค.63	0	0	แยกรักษาตัวโรงพยาบาล ผลไม่พบเชื้อ
17	ปราณบุรี	หญิง	38	ไทย	7 มี.ค.63	8 มี.ค.63	0	0	ออกจากรพ. 9 มี.ค.63 ผลไม่พบเชื้อ
18	กุยบุรี	ชาย	37	ไทย	9 มี.ค.63	9 มี.ค.63	0	0	ออกจากรพ. 10 มี.ค.63 ผลไม่พบเชื้อ
19	กุยบุรี	หญิง	33	ไทย	9 มี.ค.63	9 มี.ค.63	0	0	ออกจากรพ. 10 มี.ค.63 ผลไม่พบเชื้อ
20	กุยบุรี	หญิง	8	ไทย	9 มี.ค.63	9 มี.ค.63	0	0	ออกจากรพ. 10 มี.ค.63 ผลไม่พบเชื้อ
21	หัวหิน	ชาย	59	เยอรมัน	4 มี.ค.63	9 มี.ค.63	0	0	ออกจากรพ. 10 มี.ค.63 ผลไม่พบเชื้อ
22	ประจวบ	หญิง	45	ไทย	10 มี.ค.63	11 มี.ค.63	0	0	ออกจากรพ. 14 มี.ค.63 ผลไม่พบเชื้อ
23	หัวหิน	ชาย	66	เยอรมัน	11 มี.ค.63	11 มี.ค.63	0	0	ออกจากรพ. 14 มี.ค.63 ผลไม่พบเชื้อ
24	ประจวบ	หญิง	26	ไทย	12 มี.ค.63	13 มี.ค.63	0	0	ออกจากรพ. 14 มี.ค.63 ผลไม่พบเชื้อ
25	หัวหิน	หญิง	27	ไทย	11 มี.ค.63	13 มี.ค.63	0	0	ออกจากรพ. 14 มี.ค.63 ผลไม่พบเชื้อ
26	หัวหิน	หญิง	26	ไทย	11 มี.ค.63	13 มี.ค.63	0	0	ออกจากรพ. 14 มี.ค.63 ผลไม่พบเชื้อ
27	หัวหิน	ชาย	30	ไทย	14 มี.ค.63	14 มี.ค.63	0	0	ออกจากรพ. 15 มี.ค.63 ผลไม่พบเชื้อ
28	ประจวบ	ชาย	13	ไทย	11 มี.ค.63	12 มี.ค.63	0	0	ออกจากรพ. 16 มี.ค.63 ผลไม่พบเชื้อ
29	หัวหิน	หญิง	22	ไทย	13 มี.ค.63	15 มี.ค.63	0	0	ออกจากรพ. 16 มี.ค.63 ผลไม่พบเชื้อ
30	ปราณบุรี	หญิง	24	ไทย	29 ก.พ.63	16 มี.ค.63	0	0	ออกจากรพ. 16 มี.ค.63 ผลไม่พบเชื้อ
31	กรุงเทพหัวหิน	ชาย	81	เยอรมัน	15 มี.ค.63	16 มี.ค.63	0	0	ออกจากรพ. 17 มี.ค.63 ผลไม่พบเชื้อ
32	ทับสะแก	หญิง	31	ไทย	15 มี.ค.63	17 มี.ค.63	0	0	ออกจากรพ. 18 มี.ค.63 ผลไม่พบเชื้อ
33	ประจวบ	หญิง	29	ไทย	14 มี.ค.63	18 มี.ค.63	0	0	ออกจากรพ. 19 มี.ค.63 ผลไม่พบเชื้อ
34	ทับสะแก	ชาย	40	ไทย	15 มี.ค.63	18 มี.ค.63	0	0	ออกจากรพ. 19 มี.ค.63 ผลไม่พบเชื้อ
35	หัวหิน	ชาย	17	ไทย	17 มี.ค.63	19 มี.ค.63	0	0	ออกจากรพ. 19 มี.ค.63 ผลไม่พบเชื้อ
36	กรุงเทพหัวหิน	หญิง	44	ไทย	18 มี.ค.63	19 มี.ค.63	0	0	ออกจากรพ. 19 มี.ค.63 ผลไม่พบเชื้อ
37	ปราณบุรี	หญิง	39	ไทย	17 มี.ค.63	19 มี.ค.63	0	0	ออกจากรพ. 19 มี.ค.63 ผลไม่พบเชื้อ
38	ประจวบ	หญิง	37	ไทย	14 มี.ค.63	19 มี.ค.63	0	0	ออกจากรพ. 20 มี.ค.63 ผลไม่พบเชื้อ
39	หัวหิน	หญิง	26	ไทย	20 มี.ค.63	20 มี.ค.63	0	0	ออกจากรพ. 21 มี.ค.63 ผลไม่พบเชื้อ
40	บางพานน้อย	หญิง	34	ไทย	20 มี.ค.63	20 มี.ค.63	0	0	ออกจากรพ. 22 มี.ค.63 ผลไม่พบเชื้อ
41	ประจวบ	หญิง	21	ไทย	20 มี.ค.63	21 มี.ค.63	0	0	ออกจากรพ. 23 มี.ค.63 ผลไม่พบเชื้อ
42	หัวหิน	หญิง	25	ไทย	13 มี.ค.63	21 มี.ค.63	0	0	ออกจากรพ. 22 มี.ค.63 ผลไม่พบเชื้อ
43	ประจวบ	หญิง	41	ไทย	15 มี.ค.63	22 มี.ค.63	0	0	ออกจากรพ. 23 มี.ค.63 ผลไม่พบเชื้อ
44	ประจวบ	หญิง	32	ไทย	19 มี.ค.63	22 มี.ค.63	0	0	ออกจากรพ. 24 มี.ค.63 ผลไม่พบเชื้อ
45	บางสะพาน	หญิง	20	ไทย	20 มี.ค.63	22 มี.ค.63	0	0	ออกจากรพ. 30 มี.ค.63 ผลไม่พบเชื้อ
46	บางสะพาน	ชาย	33	ไทย	23 มี.ค.63	23 มี.ค.63	0	0	ออกจากรพ. 24 มี.ค.63 ผลไม่พบเชื้อ
47	ปราณบุรี	หญิง	31	ไทย	12 มี.ค.63	23 มี.ค.63	0	0	ออกจากรพ. 24 มี.ค.63 ผลไม่พบเชื้อ
48	ปราณบุรี	หญิง	30	ไทย	16 มี.ค.63	23 มี.ค.63	0	0	ออกจากรพ. 24 มี.ค.63 ผลไม่พบเชื้อ
49	ค่ายธนรัชต์	หญิง	25	ไทย	19 มี.ค.63	23 มี.ค.63	0	0	ออกจากรพ. 24 มี.ค.63 ผลไม่พบเชื้อ
50	หัวหิน	ชาย	53	ไทย	23 มี.ค.63	23 มี.ค.63	0	0	ออกจากรพ. 24 มี.ค.63 ผลไม่พบเชื้อ

51	ประจวบ	ชาย	69	ไทย	19 มี.ค.63	23 มี.ค.63	0	0	ออกจากรพ. 2 เม.ย.63 ผลไม่พบเชื้อ
52	สามร้อยยอด	ชาย	56	ไทย	23 มี.ค.63	23 มี.ค.63	0	0	ออกจากรพ. 1 เม.ย.63 ผลไม่พบเชื้อ
53	ปราณบุรี	หญิง	27	ไทย	23 มี.ค.63	24 มี.ค.63	0	0	ออกจากรพ. 25 มี.ค.63 ผลไม่พบเชื้อ
54	ปราณบุรี	ชาย	10	ไทย	19 มี.ค.63	24 มี.ค.63	0	0	ออกจากรพ. 7 เม.ย.63 ผลไม่พบเชื้อ
55	หัวหิน	หญิง	33	ไทย	23 มี.ค.63	24 มี.ค.63	0	0	ออกจากรพ. 24 มี.ค.63 ผลไม่พบเชื้อ
56	หัวหิน	ชาย	33	ไทย	23 มี.ค.63	24 มี.ค.63	0	0	ออกจากรพ. 24 มี.ค.63 ผลไม่พบเชื้อ
57	ปราณบุรี	หญิง	22	ไทย	20 มี.ค.63	24 มี.ค.63	0	0	ออกจากรพ. 25 มี.ค.63 ผลไม่พบเชื้อ
58	ประจวบ	หญิง	22	ไทย	21 มี.ค.63	25 มี.ค.63	0	0	ออกจากรพ. 27 มี.ค.63 ผลไม่พบเชื้อ
59	หัวหิน	หญิง	30	ไทย	20 มี.ค.63	25 มี.ค.63	0	0	ออกจากรพ. 26 มี.ค.63 ผลไม่พบเชื้อ
60	ประจวบ	ชาย	15	ไทย	24 มี.ค.63	25 มี.ค.63	0	0	ออกจากรพ. 17เม.ย.63 ผลไม่พบเชื้อ
61	หัวหิน	ชาย	36	ไทย	26 มี.ค.63	26 มี.ค.63	0	0	ออกจากรพ. 27 มี.ค.63 ผลไม่พบเชื้อ
62	ประจวบ	หญิง	75	ไทย	22 มี.ค.63	26 มี.ค.63	0	0	ออกจากรพ. 9 เม.ย.63 ผลไม่พบเชื้อ
63	หัวหิน	หญิง	44	ไทย	23 มี.ค.63	27 มี.ค.63	0	0	ออกจากรพ. 28 มี.ค.63 ผลไม่พบเชื้อ
64	สามร้อยยอด	ชาย	40	ไทย	25 มี.ค.63	27 มี.ค.63	0	0	ออกจากรพ. 31 มี.ค.63 ผลไม่พบเชื้อ
65	ประจวบ	ชาย	35	ไทย	26 มี.ค.63	27 มี.ค.63	0	0	ออกจากรพ. 28 มี.ค.63 ผลไม่พบเชื้อ
66	หัวหิน	ชาย	56	อเมริกัน	27 มี.ค.63	27 มี.ค.63	0	0	ออกจากรพ. 2 เม.ย.63 ผลไม่พบเชื้อ
67	บางสะพาน	ชาย	51	ไทย	20 มี.ค.63	28 มี.ค.63	0	0	ออกจากรพ. 29 มี.ค.63 ผลไม่พบเชื้อ
68	สามร้อยยอด	ชาย	22	ไทย	29 มี.ค.63	29 มี.ค.63	0	0	ออกจากรพ. 30 มี.ค.63 ผลไม่พบเชื้อ
69	สามร้อยยอด	ชาย	34	ไทย	29 มี.ค.63	29 มี.ค.63	0	0	ออกจากรพ. 30 มี.ค.63 ผลไม่พบเชื้อ
70	สามร้อยยอด	ชาย	43	ไทย	-	29 มี.ค.63	0	0	ออกจากรพ. 30 มี.ค.63 ผลไม่พบเชื้อ
71	ประจวบ	ชาย	54	ไทย	22 มี.ค.63	29 มี.ค.63	0	0	ออกจากรพ. 1 เม.ย.63 ผลไม่พบเชื้อ
72	ประจวบ	หญิง	34	ไทย	28 มี.ค.63	29 มี.ค.63	0	0	ออกจากรพ. 16 เม.ย.63 ผลไม่พบเชื้อ
73	ทับสะแก	หญิง	85	ไทย	26 มี.ค.63	29 มี.ค.63	0	0	ออกจากรพ. 2 เม.ย.63 ผลไม่พบเชื้อ
74	บางพานน้อย	ชาย	46	ไทย	29 มี.ค.63	29 มี.ค.63	0	0	ออกจากรพ. 1 เม.ย.63 ผลไม่พบเชื้อ
75	ประจวบ	หญิง	64	ไทย	27 มี.ค.63	30 มี.ค.63	0	0	ออกจากรพ. 6 เม.ย.63 ผลไม่พบเชื้อ
76	ทับสะแก	หญิง	22	ไทย	23 มี.ค.63	30 มี.ค.63	0	0	ออกจากรพ. 31 มี.ค.63 ผลไม่พบเชื้อ
77	กุยบุรี	หญิง	32	ไทย	-	30 มี.ค.63	0	0	ออกจากรพ. 31 มี.ค.63 ผลไม่พบเชื้อ
78	กุยบุรี	หญิง	32	ไทย	-	30 มี.ค.63	0	0	ออกจากรพ. 31 มี.ค.63 ผลไม่พบเชื้อ
79	หัวหิน	ชาย	28	ไทย	24 มี.ค.63	30 มี.ค.63	0	0	ออกจากรพ. 31 มี.ค.63 ผลไม่พบเชื้อ
80	ทับสะแก	หญิง	20	ไทย	25 มี.ค.63	30 มี.ค.63	0	0	ออกจากรพ. 31 มี.ค.63 ผลไม่พบเชื้อ
81	บางพานน้อย	หญิง	26	ไทย	29 มี.ค.63	30 มี.ค.63	0	0	ออกจากรพ. 1 เม.ย.63 ผลไม่พบเชื้อ
82	ทับสะแก	หญิง	40	ไทย	26 มี.ค.63	30 มี.ค.63	0	0	ออกจากรพ. 31 มี.ค.63 ผลไม่พบเชื้อ
83	ปราณบุรี	ชาย	23	ไทย	30 มี.ค.63	31 มี.ค.63	0	0	ออกจากรพ. 1 เม.ย.63 ผลไม่พบเชื้อ
84	ประจวบ	หญิง	69	ไทย	12 มี.ค.63	31 มี.ค.63	0	0	ออกจากรพ. 3 เม.ย.63 ผลไม่พบเชื้อ
85	ปราณบุรี	หญิง	39	ไทย	28 มี.ค.63	1 เม.ย.63	0	0	ออกจากรพ. 2 เม.ย.63 ผลไม่พบเชื้อ
86	ปราณบุรี	หญิง	52	ไทย	13 มี.ค.63	1 เม.ย.63	0	0	ออกจากรพ. 2 เม.ย.63 ผลไม่พบเชื้อ
87	ปราณบุรี	หญิง	36	ไทย	25 มี.ค.63	1 เม.ย.63	0	0	ออกจากรพ. 2 เม.ย.63 ผลไม่พบเชื้อ
88	กรุงเทพหัวหิน	หญิง	11	ไทย	25 มี.ค.63	27 มี.ค.63	0	0	ออกจากรพ. 3 เม.ย.63 ผลไม่พบเชื้อ
89	ประจวบ	หญิง	20	ไทย	28 มี.ค.63	1 เม.ย.63	0	0	ออกจากรพ. 2 เม.ย.63 ผลไม่พบเชื้อ





128	หัวหิน	ชาย	17	อังกฤษ	5 เม.ย.63	5 เม.ย.63	0	0	ออกจากรพ. 7เม.ย.63 ผลไม่พบเชื้อ
129	หัวหิน	ชาย	43	ฝรั่งเศส	-	5 เม.ย.63	0	0	ออกจากรพ. 7เม.ย.63 ผลไม่พบเชื้อ
130	หัวหิน	หญิง	46	ไทย	5 เม.ย.63	5 เม.ย.63	0	0	ออกจากรพ. 7เม.ย.63 ผลไม่พบเชื้อ
131	หัวหิน	ชาย	55	อังกฤษ	-	5 เม.ย.63	0	0	ออกจากรพ. 7เม.ย.63 ผลไม่พบเชื้อ
132	หัวหิน	หญิง	39	อเมริกัน	-	5 เม.ย.63	0	0	ออกจากรพ. 7เม.ย.63 ผลไม่พบเชื้อ
133	หัวหิน	ชาย	51	อังกฤษ	-	6 เม.ย.63	0	0	ออกจากรพ. 7เม.ย.63 ผลไม่พบเชื้อ
134	หัวหิน	หญิง	7	อังกฤษ	-	6 เม.ย.63	0	0	ออกจากรพ. 7เม.ย.63 ผลไม่พบเชื้อ
135	หัวหิน	ชาย	6	อังกฤษ	-	6 เม.ย.63	0	0	ออกจากรพ. 7เม.ย.63 ผลไม่พบเชื้อ
136	หัวหิน	หญิง	43	อังกฤษ	-	6 เม.ย.63	0	0	ออกจากรพ. 7เม.ย.63 ผลไม่พบเชื้อ
137	หัวหิน	ชาย	27	อังกฤษ	-	5 เม.ย.63	0	0	ออกจากรพ. 7เม.ย.63 ผลไม่พบเชื้อ
138	หัวหิน	ชาย	20	อังกฤษ	-	5 เม.ย.63	0	0	ออกจากรพ. 7เม.ย.63 ผลไม่พบเชื้อ
139	หัวหิน	หญิง	54	อังกฤษ	-	5 เม.ย.63	0	0	ออกจากรพ. 7เม.ย.63 ผลไม่พบเชื้อ
140	หัวหิน	ชาย	60	เนเธอร์แลนด์	-	5 เม.ย.63	0	0	ออกจากรพ. 7เม.ย.63 ผลไม่พบเชื้อ
141	หัวหิน	หญิง	25	ไทย	5 เม.ย.63	6 เม.ย.63	0	0	ออกจากรพ. 7 เม.ย.63 ผลไม่พบเชื้อ
142	หัวหิน	หญิง	54	ไทย	4 เม.ย.63	6 เม.ย.63	0	0	ออกจากรพ. 7 เม.ย.63 ผลไม่พบเชื้อ
143	บางพานน้อย	หญิง	37	ไทย	6 เม.ย.63	6 เม.ย.63	0	0	ออกจากรพ. 7 เม.ย.63 ผลไม่พบเชื้อ
144	บางสะพาน	ชาย	55	ไทย	4 เม.ย.63	7 เม.ย.63	0	0	ออกจากรพ. 7 เม.ย.63 ผลไม่พบเชื้อ
145	ทับสะแก	หญิง	45	ไทย	5 เม.ย.63	7 เม.ย.63	0	0	ออกจากรพ. 8 เม.ย.63 ผลไม่พบเชื้อ
146	กุยบุรี	ชาย	81	ไทย	6 เม.ย.63	7 เม.ย.63	0	0	ออกจากรพ. 17 เม.ย.63 ผลไม่พบเชื้อ
147	ประจวบ	หญิง	45	ไทย	5 เม.ย.63	7 เม.ย.63	0	0	ออกจากรพ. 8 เม.ย.63 ผลไม่พบเชื้อ
148	ประจวบ	หญิง	69	ไทย	1 เม.ย.63	1 เม.ย.63	0	0	ออกจากรพ. 9 เม.ย.63 ผลไม่พบเชื้อ
149	ปราณบุรี	ชาย	39	ไทย	5 เม.ย.63	7 เม.ย.63	0	0	ออกจากรพ. 8 เม.ย.63 ผลไม่พบเชื้อ
150	หัวหิน	ชาย	33	เดนมาร์ก	7 เม.ย.63	7 เม.ย.63	0	0	ออกจากรพ. 8 เม.ย.63 ผลไม่พบเชื้อ
151	หัวหิน	ชาย	72	อังกฤษ	-	7 เม.ย.63	0	0	ออกจากรพ. 8 เม.ย.63 ผลไม่พบเชื้อ
152	หัวหิน	หญิง	35	ไทย	-	7 เม.ย.63	0	0	ออกจากรพ. 8 เม.ย.63 ผลไม่พบเชื้อ
153	หัวหิน	หญิง	48	ฝรั่งเศส	-	7 เม.ย.63	0	0	ออกจากรพ. 8 เม.ย.63 ผลไม่พบเชื้อ
154	หัวหิน	ชาย	44	ฝรั่งเศส	-	7 เม.ย.63	0	0	ออกจากรพ. 8 เม.ย.63 ผลไม่พบเชื้อ
155	บางพานน้อย	ชาย	60	ไทย	8 เม.ย.63	8 เม.ย.63	0	0	ออกจากรพ. 10 เม.ย.63 ผลไม่พบเชื้อ
156	ทับสะแก	ชาย	58	ไทย	1 เม.ย.63	7 เม.ย.63	0	0	ออกจากรพ. 9 เม.ย.63 ผลไม่พบเชื้อ
157	ทับสะแก	ชาย	4	ไทย	6 เม.ย.63	8 เม.ย.63	0	0	ออกจากรพ. 10 เม.ย.63 ผลไม่พบเชื้อ
158	ทับสะแก	ชาย	63	ไทย	5 เม.ย.63	7 เม.ย.63	0	0	ออกจากรพ. 16 เม.ย.63 ผลไม่พบเชื้อ
159	สามร้อยยอด	หญิง	22	พม่า	2 เม.ย.63	8 เม.ย.63	0	0	ออกจากรพ. 11 เม.ย.63 ผลไม่พบเชื้อ
160	ทับสะแก	หญิง	20	ไทย	8 เม.ย.63	8 เม.ย.63	0	0	ออกจากรพ. 10 เม.ย.63 ผลไม่พบเชื้อ
161	กรุงเทพหัวหิน	หญิง	26	ไทย	6 เม.ย.63	7 เม.ย.63	0	0	ออกจากรพ. 8 เม.ย.63 ผลไม่พบเชื้อ
162	กรุงเทพหัวหิน	ชาย	31	ไทย	7 เม.ย.63	7 เม.ย.63	0	0	ออกจากรพ. 8 เม.ย.63 ผลไม่พบเชื้อ
163	กรุงเทพหัวหิน	ชาย	63	ไอริส	31 มี.ค.63	7 เม.ย.63	0	0	ออกจากรพ. 11 เม.ย.63 ผลไม่พบเชื้อ
164	หัวหิน	ชาย	44	อเมริกัน	-	8 เม.ย.63	0	0	ออกจากรพ. 9 เม.ย.63 ผลไม่พบเชื้อ
165	หัวหิน	หญิง	46	ไทย	6 เม.ย.63	8 เม.ย.63	0	0	ออกจากรพ. 10 เม.ย.63 ผลไม่พบเชื้อ



166	ประจวบ	หญิง	55	ไทย	1 เม.ย.63	1 เม.ย.63	0	0	ออกจากรพ. 17 เม.ย.63 ผลไม่พบเชื้อ
167	ปราณบุรี	หญิง	16	ไทย	1 เม.ย.63	8 เม.ย.63	0	0	ออกจากรพ. 9 เม.ย.63 ผลไม่พบเชื้อ
168	หัวหิน	หญิง	36	ไทย	5 เม.ย.63	8 เม.ย.63	0	0	ออกจากรพ. 10 เม.ย.63 ผลไม่พบเชื้อ
169	หัวหิน	หญิง	39	ไทย	8 เม.ย.63	8 เม.ย.63	0	0	ออกจากรพ. 10 เม.ย.63 ผลไม่พบเชื้อ
170	หัวหิน	หญิง	28	ไทย	5 เม.ย.63	8 เม.ย.63	0	0	ออกจากรพ. 10 เม.ย.63 ผลไม่พบเชื้อ
171	ทับสะแก	หญิง	48	ไทย	7 เม.ย.63	9 เม.ย.63	0	0	ออกจากรพ. 10 เม.ย.63 ผลไม่พบเชื้อ
172	ทับสะแก	หญิง	38	ไทย	7 เม.ย.63	9 เม.ย.63	0	0	ออกจากรพ. 11 เม.ย.63 ผลไม่พบเชื้อ
173	บางสะพาน	ชาย	49	ไทย	-	-	0	0	ออกจากรพ. 10 เม.ย.63 ผลไม่พบเชื้อ
174	ค่ายธนระริชต์	หญิง	45	ไทย	5 เม.ย.63	5 เม.ย.63	0	0	ออกจากรพ. 10 เม.ย.63 ผลไม่พบเชื้อ
175	ประจวบ	ชาย	52	ไทย	9 เม.ย.63	9 เม.ย.63	0	0	ออกจากรพ. 11 เม.ย.63 ผลไม่พบเชื้อ
176	กรุงเทพหัวหิน	ชาย	72	สวีเดน	10 เม.ย.63	10 เม.ย.63	0	0	ออกจากรพ. 17 เม.ย.63 ผลไม่พบเชื้อ
177	ประจวบ	หญิง	37	ไทย	10 เม.ย.63	10 เม.ย.63	0	0	ออกจากรพ. 11 เม.ย.63 ผลไม่พบเชื้อ
178	ประจวบ	หญิง	57	ไทย	8 เม.ย.63	10 เม.ย.63	0	0	ออกจากรพ. 11 เม.ย.63 ผลไม่พบเชื้อ
179	ปราณบุรี	ชาย	32	ไทย	9 เม.ย.63	9 เม.ย.63	0	0	ออกจากรพ. 10 เม.ย.63 ผลไม่พบเชื้อ
180	หัวหิน	หญิง	21	ไทย	19 มี.ค.63	10 เม.ย.63	0	0	ออกจากรพ. 11 เม.ย.63 ผลไม่พบเชื้อ
181	หัวหิน	ชาย	82	สวีตเซอร์แลนด์	7 เม.ย.63	10 เม.ย.63	0	0	ออกจากรพ. 11 เม.ย.63 ผลไม่พบเชื้อ
182	ประจวบ	ชาย	52	ไทย	2 เม.ย.63	10 เม.ย.63	0	0	ออกจากรพ. 11 เม.ย.63 ผลไม่พบเชื้อ
183	บางสะพาน	หญิง	47	ไทย	10 เม.ย.63	10 เม.ย.63	0	0	ออกจากรพ. 11 เม.ย.63 ผลไม่พบเชื้อ
184	ปราณบุรี	ชาย	14	ไทย	9 เม.ย.63	10 เม.ย.63	0	0	ออกจากรพ. 11 เม.ย.63 ผลไม่พบเชื้อ
185	ปราณบุรี	หญิง	31	ไทย	3 เม.ย.63	10 เม.ย.63	0	0	ออกจากรพ. 11 เม.ย.63 ผลไม่พบเชื้อ
186	กรุงเทพหัวหิน	ชาย	79	ออสเตรเลีย	9 เม.ย.63	10 เม.ย.63	0	0	ออกจากรพ. 17 เม.ย.63 ผลไม่พบเชื้อ
187	ประจวบ	หญิง	56	ไทย	10 เม.ย.63	10 เม.ย.63	0	0	ออกจากรพ. 17 เม.ย.63 ผลไม่พบเชื้อ
188	ทับสะแก	ชาย	33	ไทย	9 เม.ย.63	11 เม.ย.63	0	0	ออกจากรพ. 13 เม.ย.63 ผลไม่พบเชื้อ
189	ค่ายธนระริชต์	ชาย	24	ไทย	1 เม.ย.63	3 เม.ย.63	0	0	ออกจากรพ. 14 เม.ย.63 ผลไม่พบเชื้อ
190	ปราณบุรี	หญิง	26	ไทย	11 เม.ย.63	12 เม.ย.63	0	0	ออกจากรพ. 14 เม.ย.63 ผลไม่พบเชื้อ
191	ประจวบ	หญิง	42	ไทย	9 เม.ย.63	12 เม.ย.63	0	0	ออกจากรพ. 14 เม.ย.63 ผลไม่พบเชื้อ
192	ประจวบ	ชาย	43	ไทย	12 เม.ย.63	12 เม.ย.63	0	0	ออกจากรพ. 16 เม.ย.63 ผลไม่พบเชื้อ
193	หัวหิน	ชาย	25	ไทย	11 เม.ย.63	13 เม.ย.63	0	0	ออกจากรพ. 14 เม.ย.63 ผลไม่พบเชื้อ
194	ค่ายธนระริชต์	หญิง	40	ไทย	10 เม.ย.63	13 เม.ย.63	0	0	ออกจากรพ. 14 เม.ย.63 ผลไม่พบเชื้อ
195	ทับสะแก	หญิง	28	ไทย	12 เม.ย.63	13 เม.ย.63	0	0	ออกจากรพ. 16 เม.ย.63 ผลไม่พบเชื้อ
196	ประจวบ	ชาย	55	ไทย	27 มี.ค.63	13 เม.ย.63	0	0	ออกจากรพ. 14 เม.ย.63 ผลไม่พบเชื้อ
197	ประจวบ	ชาย	62	ไทย	10 เม.ย.63	13 เม.ย.63	0	0	ออกจากรพ. 17 เม.ย.63 ผลไม่พบเชื้อ
198	ประจวบ	ชาย	44	ไทย	27 มี.ค.63	13 เม.ย.63	0	0	ออกจากรพ. 17 เม.ย.63 ผลไม่พบเชื้อ
199	ทับสะแก	หญิง	22	ไทย	12 เม.ย.63	13 เม.ย.63	0	0	ออกจากรพ. 15 เม.ย.63 ผลไม่พบเชื้อ
200	ประจวบ	หญิง	18	ไทย	12 เม.ย.63	13 เม.ย.63	0	0	ออกจากรพ. 15 เม.ย.63 ผลไม่พบเชื้อ
201	ประจวบ	ชาย	60	ไทย	13 เม.ย.63	14 เม.ย.63	0	0	ออกจากรพ. 17 เม.ย.63 ผลไม่พบเชื้อ
202	ค่ายธนระริชต์	หญิง	57	ไทย	3 เม.ย.63	13 เม.ย.63	0	0	ออกจากรพ. 15 เม.ย.63 ผลไม่พบเชื้อ

203	หัวหิน	หญิง	23	ไทย	13 เม.ย.63	14 เม.ย.63	0	0	ออกจากรพ. 15 เม.ย.63 ผลไม่พบเชื้อ
204	ปราณบุรี	ชาย	34	ไทย	13 เม.ย.63	13 เม.ย.63	0	0	ออกจากรพ. 16 เม.ย.63 ผลไม่พบเชื้อ
205	หัวหิน	ชาย	92	ไทย	7 เม.ย.63	14 เม.ย.63	0	0	ออกจากรพ. 17 เม.ย.63 ผลไม่พบเชื้อ
206	กรุงเทพหัวหิน	ชาย	61	ไทย	14 เม.ย.63	15 เม.ย.63	0	0	ออกจากรพ. 17 เม.ย.63 ผลไม่พบเชื้อ
207	ประจวบ	ชาย	59	ไทย	14 เม.ย.63	14 เม.ย.63	0	0	ออกจากรพ. 17 เม.ย.63 ผลไม่พบเชื้อ
208	กุยบุรี	ชาย	86	ไทย	14 เม.ย.63	15 เม.ย.63	0	0	ออกจากรพ. 16 เม.ย.63 ผลไม่พบเชื้อ
209	บางสะพาน	ชาย	47	ไทย	12 เม.ย.63	14 เม.ย.63	0	0	ออกจากรพ. 16 เม.ย.63 ผลไม่พบเชื้อ
210	บางสะพาน	ชาย	10ค.	ไทย	13 เม.ย.63	15 เม.ย.63	0	0	ออกจากรพ. 17 เม.ย.63 ผลไม่พบเชื้อ
211	สามร้อยยอด	ชาย	85	ไทย	9 เม.ย.63	12 เม.ย.63	0	0	ออกจากรพ. 17 เม.ย.63 ผลไม่พบเชื้อ
212	ประจวบ	ชาย	22	ไทย	13 เม.ย.63	15 เม.ย.63	0	0	ออกจากรพ. 16 เม.ย.63 ผลไม่พบเชื้อ
213	ประจวบ	ชาย	54	ไทย	7 เม.ย.63	15 เม.ย.63	0	0	ออกจากรพ. 17 เม.ย.63 ผลไม่พบเชื้อ
214	ทับสะแก	หญิง	29	ไทย	13 เม.ย.63	15 เม.ย.63	0	0	ออกจากรพ. 16 เม.ย.63 ผลไม่พบเชื้อ
215	ทับสะแก	ชาย	15	ไทย	12 เม.ย.63	15 เม.ย.63	0	0	ออกจากรพ. 17 เม.ย.63 ผลไม่พบเชื้อ
216	สามร้อยยอด	หญิง	26	ไทย	11 เม.ย.63	15 เม.ย.63	0	0	ออกจากรพ. 17 เม.ย.63 ผลไม่พบเชื้อ
217	กรุงเทพหัวหิน	ชาย	78	เยอรมัน	12 เม.ย.63	14 เม.ย.63	0	0	ออกจากรพ. 17 เม.ย.63 ผลไม่พบเชื้อ
218	ค่ายธนระริชต์	ชาย	14	ไทย	8 เม.ย.63	8 เม.ย.63	0	0	ออกจากรพ. 17 เม.ย.63 ผลไม่พบเชื้อ
219	ทับสะแก	ชาย	59	ไทย	16 เม.ย.63	16 เม.ย.63	0	0	ออกจากรพ. 17 เม.ย.63 ผลไม่พบเชื้อ
220	ประจวบ	หญิง	6	ไทย	10 เม.ย.63	16 เม.ย.63	0	0	ออกจากรพ. 17 เม.ย.63 ผลไม่พบเชื้อ
221	ประจวบ	ชาย	40	ไทย	14 เม.ย.63	16 เม.ย.63	0	0	ออกจากรพ. 17 เม.ย.63 ผลไม่พบเชื้อ
222	ประจวบ	หญิง	73	ไทย	7 เม.ย.63	10 เม.ย.63	0	0	ออกจากรพ. 18 เม.ย.63 ผลไม่พบเชื้อ
223	ประจวบ	ชาย	69	ไทย	15 เม.ย.63	16 เม.ย.63	0	0	ออกจากรพ. 18 เม.ย.63 ผลไม่พบเชื้อ
224	ประจวบ	ชาย	68	ไทย	24 มี.ค.63	24 มี.ค.63	0	0	ออกจากรพ. 18 เม.ย.63 ผลไม่พบเชื้อ
225	ประจวบ	หญิง	35	ไทย	17 เม.ย.63	17 เม.ย.63	0	0	ออกจากรพ. 19 เม.ย.63 ผลไม่พบเชื้อ
226	ประจวบ	หญิง	49	ไทย	18 เม.ย.63	18 เม.ย.63	0	0	ออกจากรพ. 19 เม.ย.63 ผลไม่พบเชื้อ
227	ประจวบ	หญิง	67	ไทย	17 เม.ย.63	18 เม.ย.63	0	0	ออกจากรพ. 19 เม.ย.63 ผลไม่พบเชื้อ
228	ประจวบ	ชาย	42	ไทย	16 เม.ย.63	18 เม.ย.63	0	0	ออกจากรพ. 19 เม.ย.63 ผลไม่พบเชื้อ
229	ประจวบ	หญิง	20	ไทย	1 เม.ย.63	18 เม.ย.63	0	0	ออกจากรพ. 19 เม.ย.63 ผลไม่พบเชื้อ
230	ประจวบ	หญิง	78	ไทย	17 เม.ย.63	18 เม.ย.63	0	0	ออกจากรพ. 19 เม.ย.63 ผลไม่พบเชื้อ
231	ประจวบ	ชาย	81	ไทย	18 เม.ย.63	18 เม.ย.63	0	0	ออกจากรพ. 19 เม.ย.63 ผลไม่พบเชื้อ
232	ประจวบ	ชาย	51	ไทย	19 เม.ย.63	19 เม.ย.63	0	0	ออกจากรพ. 20 เม.ย.63 ผลไม่พบเชื้อ
233	ประจวบ	หญิง	62	ไทย	16 เม.ย.63	19 เม.ย.63	0	0	ออกจากรพ. 20 เม.ย.63 ผลไม่พบเชื้อ
234	หัวหิน	ชาย	26	ไทย	12 เม.ย.63	14 เม.ย.63	0	0	ออกจากรพ. 20 เม.ย.63 ผลไม่พบเชื้อ
235	ประจวบ	หญิง	50	ไทย	13 เม.ย.63	19 เม.ย.63	0	0	ยังรักษาอยู่ ผลไม่พบเชื้อ
236	ประจวบ	ชาย	14	ไทย	13 เม.ย.63	19 เม.ย.63	0	0	ยังรักษาอยู่ ผลไม่พบเชื้อ
237	บางพานน้อย	หญิง	45	ไทย	14 เม.ย.63	20 เม.ย.63	0	0	ออกจากรพ. 21 เม.ย.63 ผลไม่พบเชื้อ
238	ทับสะแก	ชาย	14	ไทย	19 เม.ย.63	20 เม.ย.63	0	0	ออกจากรพ. 20 เม.ย.63 ผลไม่พบเชื้อ
239	ทับสะแก	ชาย	74	สวีเดน	19 เม.ย.63	19 เม.ย.63	0	0	ออกจากรพ. 20 เม.ย.63 ผลไม่พบเชื้อ
240	บางพานน้อย	หญิง	41	ไทย	3 เม.ย.63	20 เม.ย.63	0	0	ออกจากรพ. 21 เม.ย.63 ผลไม่พบเชื้อ
241	บางสะพาน	หญิง	69	ไทย	13 เม.ย.63	20 เม.ย.63	0	0	ออกจากรพ. 21 เม.ย.63 ผลไม่พบเชื้อ

242	ประจวบ	หญิง	25	ไทย	22 ก.พ.63	20 เม.ย.63	0	0	ออกจากกรพ. 21 เม.ย.63 ผลไม่พบเชื้อ
243	ประจวบ	ชาย	25	ไทย	20 เม.ย.63	20 เม.ย.63	0	0	ออกจากกรพ. 21 เม.ย.63 ผลไม่พบเชื้อ
244	ประจวบ	หญิง	27	ไทย	20 เม.ย.63	20 เม.ย.63	0	0	ออกจากกรพ. 21 เม.ย.63 ผลไม่พบเชื้อ
245	ประจวบ	ชาย	23	ไทย	18 เม.ย.63	20 เม.ย.63	0	0	ออกจากกรพ. 21 เม.ย.63 ผลไม่พบเชื้อ
246	ประจวบ	หญิง	25	ไทย	17 เม.ย.63	20 เม.ย.63	0	0	ออกจากกรพ. 21 เม.ย.63 ผลไม่พบเชื้อ
247	ประจวบ	ชาย	61	ไทย	19 เม.ย.63	20 เม.ย.63	0	0	ออกจากกรพ. 21 เม.ย.63 ผลไม่พบเชื้อ
248	ประจวบ	หญิง	40	ไทย	20 เม.ย.63	20 เม.ย.63	0	0	ออกจากกรพ. 21 เม.ย.63 ผลไม่พบเชื้อ
249	กรุงเทพหัวหิน	หญิง	36	ไทย	19 เม.ย.63	19 เม.ย.63	0	0	ออกจากกรพ. 22 เม.ย.63 ผลไม่พบเชื้อ
250	ประจวบ	ชาย	50	ไทย	28 ก.พ.63	31 มี.ค.63	0	0	ออกจากกรพ. 22 เม.ย.63 ผลไม่พบเชื้อ
251	ประจวบ	ชาย	56	ไทย	13 มี.ค.63	13 มี.ค.63	0	0	ออกจากกรพ. 22 เม.ย.63 ผลไม่พบเชื้อ
252	กรุงเทพหัวหิน	ชาย	37	ไทย	16 เม.ย.63	21 เม.ย.63	0	0	ออกจากกรพ. 22 เม.ย.63 ผลไม่พบเชื้อ
253	หัวหิน	หญิง	5	ไทย	11 เม.ย.63	21 เม.ย.63	0	0	ออกจากกรพ. 22 เม.ย.63 ผลไม่พบเชื้อ
254	บางสะพาน	หญิง	65	ไทย	26 มี.ค.63	21 เม.ย.63	0	0	ออกจากกรพ. 23 เม.ย.63 ผลไม่พบเชื้อ
255	บางสะพาน	หญิง	1 ค.	พม่า	17 เม.ย.63	21 เม.ย.63	0	0	ออกจากกรพ. 23 เม.ย.63 ผลไม่พบเชื้อ
256	ประจวบ	ชาย	66	ไทย	8 เม.ย.63	22 เม.ย.63	0	0	ออกจากกรพ. 23 เม.ย.63 ผลไม่พบเชื้อ
257	ประจวบ	หญิง	13	ไทย	20 เม.ย.63	22 เม.ย.63	0	0	ออกจากกรพ. 23 เม.ย.63 ผลไม่พบเชื้อ
258	บางสะพาน	หญิง	84	ไทย	20 เม.ย.63	22 เม.ย.63	0	0	ออกจากกรพ. 23 เม.ย.63 ผลไม่พบเชื้อ
259	ประจวบ	ชาย	45	ไทย	21 เม.ย.63	22 เม.ย.63	0	0	ออกจากกรพ. 23 เม.ย.63 ผลไม่พบเชื้อ
260	หัวหิน	หญิง	24	ไทย	22 เม.ย.63	23 เม.ย.63	0	0	ออกจากกรพ. 23 เม.ย.63 ผลไม่พบเชื้อ
261	ปราณบุรี	ชาย	19	ไทย	4 มี.ค.63	26 มี.ค.63	0	0	ออกจากกรพ. 24 เม.ย.63 ผลไม่พบเชื้อ
262	บางสะพาน	หญิง	28	ไทย	8 มี.ค.63	24 มี.ค.63	ติดตาม		ยังรักษาอยู่ รอผลตรวจ
263	บางสะพาน	หญิง	31	ไทย	-	-	ติดตาม		ยังรักษาอยู่ รอผลตรวจ
264	กรุงเทพหัวหิน	หญิง	47	ไทย	23 เม.ย.63	24 เม.ย.63	ติดตาม		ยังรักษาอยู่ รอผลตรวจ