



ศูนย์ปฏิบัติการภาวะฉุกเฉินด้านการแพทย์และสาธารณสุข สำนักงานสาธารณสุขจังหวัดประจวบคีรีขันธ์ กรณี โรคติดเชื้อไวรัสโคโรนา 2019

ฉบับที่ 104 EOC ครั้งที่ 90 ประจำวันที่ 26 เมษายน 2563 เวลา 09.00 น.

สถานการณ์ต่างประเทศ พบผู้ป่วยยืนยัน ใน 210 ประเทศ/

ดินแดน/2 เรือสำราญ ไม่พบประเทศ ดินแดนพบใหม่ ตั้งแต่วันที่ 10 เม.ย.63

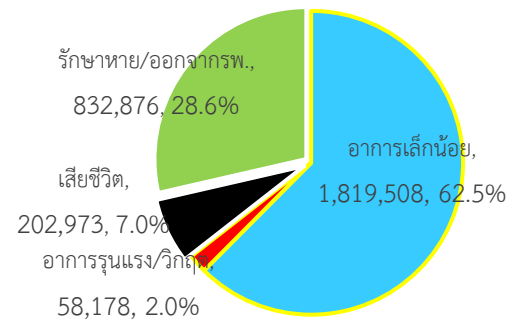
พบผู้ป่วยทั่วโลก 2,913,535 ราย เสียชีวิต 202,973 ราย อัตราป่วยตาย ร้อยละ 7

รักษาหาย/ออกจาก รพ. 832,876 ราย ร้อยละ 28.6

ผู้ป่วยที่กำลังรักษา อาการเล็กน้อย 62.5 อาการรุนแรง/วิกฤติ ร้อยละ 2.0

ลำดับประเทศ ที่พบโรคติดเชื้อไวรัสโคโรนา 2019 สูงสุด ดังนี้

ข้อมูล <https://www.worldometers.info/coronavirus/> 06.00 น.



ประเทศ/อื่นๆ	รวมป่วย	ป่วยใหม่	รวมเสียชีวิต	%	เสียชีวิตใหม่	รักษาหาย	%	อาการรุนแรง	อัตราป่วย 1M pop	อัตราตาย 1M pop	อัตราตรวจ 1M pop
สหรัฐอเมริกา	956,203	30,971	54,121	5.6	1,928	116,186	12.2	15,110	2,889	164	15,896
นิวยอร์ก	287,452	10,007	21,908	7.6	617						
นิวเจอร์ซีย์	105,523	3,327	5,863	5.6	246						
สเปน	223,759	3,995	22,902	10.2	378	95,708	42.8	7,705	4,786	490	19,896
อิตาลี	195,351	2,357	26,384	13.5	415	63,120	32.3	2,102	3,231	436	28,245
ฝรั่งเศส	161,488	1,660	22,614	14.0	369	44,594	27.6	4,725	2,474	346	7,103
เยอรมัน	156,418	1,419	5,873	3.8	113	109,800	70.2	2,908	1,867	70	24,738
สหราชอาณาจักร	148,377	4,913	20,319	13.7	813	N/A	N/A	1,559	2,186	299	9,439
ตุรกี	107,773	2,861	2,706	2.5	106	25,582	23.7	1,782	1,278	32	10,298
อิหร่าน	89,328	1,134	5,650	6.3	76	68,193	76.3	3,096	1,064	67	4,882
จีน	82,816	12	4,632	5.6		77,346	93.4	49	58	3	
รัสเซีย	74,588	5,966	681	0.9	66	6,250	8.4	2,300	511	5	18,649
ประเทศกลุ่ม ASEAN											
สิงคโปร์	12,693	618	12	0.09		1,002	7.9	24	2,170	2	20,815
อินโดนีเซีย	8,607	396	720	8.37	31	1,042	12.1		31	3	248
ฟิลิปปินส์	7,294	102	494	6.77	17	792	10.9	1	67	5	742
มาเลเซีย	5,742	51	98	1.71	2	3,762	65.5	36	177	3	3,923
ไทย	2,907	53	51	1.75	1	2,547	87.6	61	42	1	2,043
เวียดนาม	270					225	83.3	8	3		2,119
พม่า	144		5	3.47		10	6.9		3	0	115
บรูไน	138		1	0.72		121	87.7	2	315	2	29,455
กัมพูชา	122					117	95.9	1	7		345
ลาว	19					7	36.8		3		228

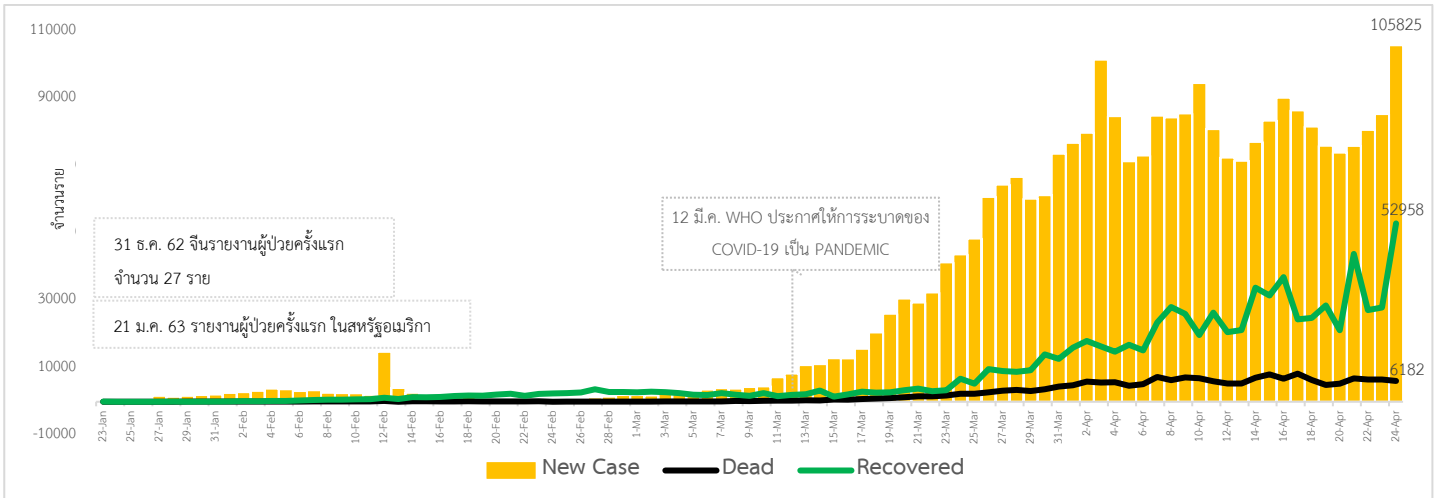
เขตติดโรคติดต่ออันตราย เมื่อเดินทางมาถึงประเทศไทย ต้องกักกันตัวอยู่ในที่พำนัก เป็นเวลา 14 วัน ห้ามออกจากสถานที่เด็ดขาด (ตามประกาศกระทรวงสาธารณสุขวันที่ 5 มีนาคม 2563)

- 1.สาธารณรัฐประชาชนจีน (รวมถึงเขตบริหารพิเศษมาเก๊า และ เขตบริหารพิเศษฮ่องกง)
- 2.เกาหลีใต้
- 3.สาธารณรัฐอิตาลี
- 4.สาธารณรัฐอิสลามอิหร่าน

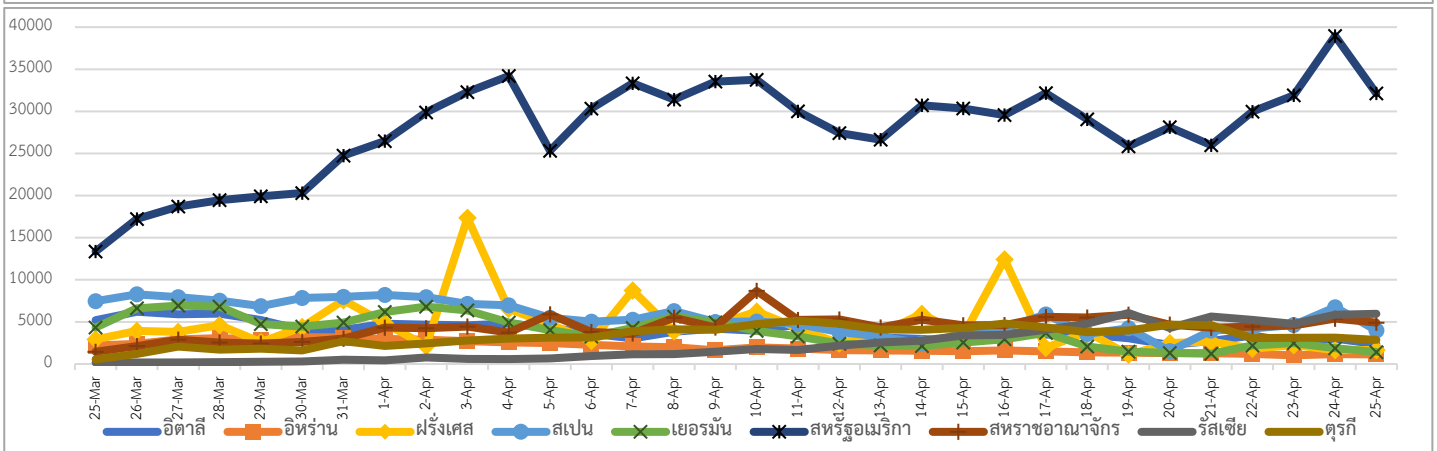
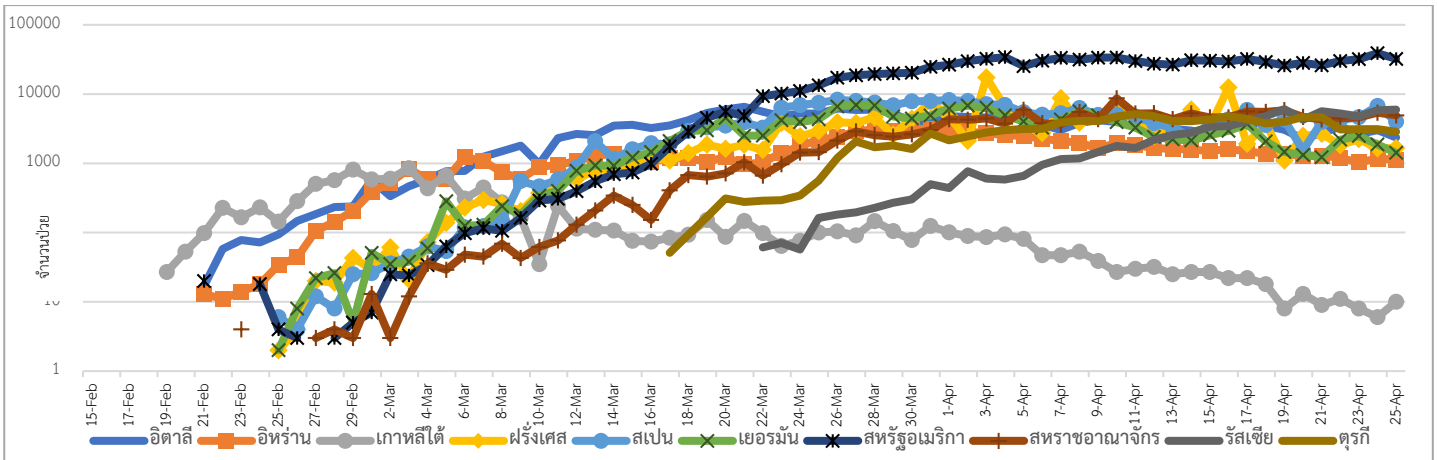
เขตติดโรคติดต่ออันตราย ฉบับที่ 2 (ตามประกาศกระทรวงสาธารณสุขวันที่ 21 เมษายน 2563)

- 5.มาเลเซีย
- 6.ราชอาณาจักรกัมพูชา
- 7.สาธารณรัฐประชาธิปไตยประชาชนลาว
- 8.สาธารณรัฐอินโดนีเซีย
- 9.สาธารณรัฐแห่งสหภาพพม่า

แนวโน้มจำนวนผู้ป่วย ผู้รักษาหาย/ออกจากโรงพยาบาลและผู้เสียชีวิต รายใหม่ โรคติดเชื้อไวรัสโคโรนา 2019 ทั่วโลก



แนวโน้มจำนวนผู้ป่วยใหม่รายวัน โรคติดเชื้อไวรัสโคโรนา 2019 นอกประเทศจีน



ประเด็นข่าวที่น่าสนใจ ณ วันที่ 25 เมษายน 2563

ญี่ปุ่น : ผู้ว่าการกรุงโตเกียวได้ขอให้ประชาชนในเมืองหลวงลดความถี่ในการออกจากบ้านไปจับจ่ายซื้ออาหารตามซูเปอร์มาร์เก็ตและแหล่งช้อปปิ้งต่างๆ ให้เหลือเพียง 3 วันต่อครั้ง เพื่อลดความเสี่ยงในการติดเชื้อไวรัส หลังมีรายงานว่าซูเปอร์มาร์เก็ตและแหล่งช้อปปิ้งยังมีลูกค้าเนืองแน่น โดยผู้ว่าการกรุงโตเกียวระบุว่าในช่วง 12 วันนับตั้งแต่วันเสาร์นี้ไปจนถึงวันที่ 6 พฤษภาคมซึ่งเป็นช่วงเวลาที่ครอบครัววันหยุดฤดูใบไม้ผลิ Golden Week หรือ สัปดาห์ทอง จะเป็นโอกาสให้ประชาชน 13.4 ล้านคนในกรุงโตเกียวได้“อยู่บ้านและรักษาชีวิต” นอกจากนี้นายกรัฐมนตรีเรียกร้องให้ประชาชนงดเว้นการท่องเที่ยวในช่วงเทศกาลวันหยุดยาวประจำปีช่วงฤดูใบไม้ผลิหรือเรียกว่า สัปดาห์ทอง ระหว่างวันที่ 2-6 พฤษภาคมนี้เพื่อหลีกเลี่ยงการติดเชื้อไวรัสโคโรนา 2019 เพิ่มมากขึ้น ทั้งนี้ญี่ปุ่นยังคงอยู่ในช่วงการประกาศภาวะฉุกเฉินทั่วประเทศเข้าสู่สัปดาห์ที่ 3 และจะไปสิ้นสุดในวันที่ 6 พฤษภาคม นี้

สหรัฐอเมริกา : ประชาชนในหลายรัฐทั่วสหรัฐฯ ยังคงเดินหน้าประท้วง เพื่อแสดงพลังต่อต้านมาตรการพักอยู่ที่บ้าน หรือ stay-at-home ที่เจ้าหน้าที่รัฐประกาศบังคับใช้เพื่อชะลอการระบาดของโรคติดเชื้อไวรัสโคโรนา 2019 และให้เปิดเมืองอีกครั้งเพื่อเดินหน้าธุรกิจต่างๆ ขณะเดียวกันมีกลุ่มผู้สนับสนุนคำสั่งล็อกดาวน์ในจอร์เจียออกมาต่อต้านการผ่อนคลายนโยบายล็อกดาวน์เช่นกัน ทั้งนี้ตามข้อเสนอแนะของทำเนียบขาวเพื่อให้รัฐต่างๆ กลับมาเปิดธุรกิจอีกครั้ง ระบุว่า รัฐที่มีสถิติผู้ติดเชื้อลดลงต่อเนื่อง 14 วันให้ยกเลิกมาตรการคุมเข้มต่างๆ อย่างค่อยเป็นค่อยไป แต่ท่ามกลางคำสั่งให้พักอยู่ที่บ้านใน 42 รัฐของสหรัฐฯ ประชาชนออกสู่ถนนของแต่ละรัฐเพื่อประท้วงคำสั่งดังกล่าว

รัสเซีย : มอสโก จะยังไม่ผ่อนปรนคำสั่งแยกตัว (self-isolation) ในช่วงวันหยุดของเดือนพฤษภาคม และจะขยายคำสั่งออกไปถึงกลางเดือนพฤษภาคม และขอให้กระทรวงสาธารณสุขเตรียมนักศึกษาแพทย์ปี 4 และ ปี 5 มาช่วยรักษาผู้ป่วยโรคติดเชื้อไวรัสโคโรนา 2019

อินโดนีเซีย : รัฐบาลอินโดนีเซียพักแผนการย้ายเมืองหลวงจากกรุงจาการ์ตา บนเกาะชวาไปอยู่บนเกาะบอร์เนียวเป็นการชั่วคราว พร้อมทุ่มงบประมาณกว่า 33,000 ล้านดอลลาร์ที่เตรียมจัดสรรไว้เป็นเงินลงทุนก้อนแรกสำหรับการสร้างเมืองหลวงใหม่ หนูนรับมือโรคติดเชื้อไวรัสโคโรนา 2019 ในประเทศ ดังนั้นโครงการย้ายเมืองหลวง อาจกลับมาในปีหน้า

สิงคโปร์ : สายการบินสิงคโปร์แอร์ไลน์ขยายเวลายกเลิกเที่ยวบินอีกหนึ่งเดือน จนถึงสิ้นเดือนมิถุนายน

ไทย : สำนักงานการบินพลเรือนแห่งประเทศไทย (กพท.)หารือร่วมกับสายการบินสัญชาติไทยและสายการบินต่างชาติดีกว่า 20 สายการบิน เพื่อทำความเข้าใจเกี่ยวกับมาตรการควบคุมโรค ก่อนกลับมาเปิดให้บริการเที่ยวบินภายในประเทศ วันที่ 1 พฤษภาคม 2563 โดยแนวทางมาตรการป้องกันโรคเบื้องต้นที่มีการเปิดเผยภายหลังจากการหารือ มีดังนี้

1) กำหนดให้สายการบินที่มีเครื่องบินขนาดใหญ่ ต้องขายตั๋วโดยสารในลักษณะที่นั่งเว้นที่นั่งเพื่อรักษาระยะห่างตามมาตรฐานการป้องกันการแพร่ระบาด ส่วนสายการบินที่มีเครื่องบินขนาดเล็กหรือเครื่องบินพัด กำหนดให้ขายตั๋วโดยสารได้เพียง 70% ของที่นั่งที่มีอยู่จริง ทั้งนี้การปรับลดจำนวนที่นั่งบนเที่ยวบินทำให้ต้นทุนการขนส่งของสายการบินเพิ่มขึ้น ดังนั้นหากสายการบินจะมีการปรับขึ้นราคาบัตรโดยสารก็สามารถทำได้แต่ปรับได้สูงสุดไม่เกิน 9.40 บาท/กิโลเมตร

2) ให้มีการจัดระเบียบการรักษาระยะห่างของผู้โดยสาร ตั้งแต่เดินทางเข้ามาภายในสนามบินไปจนถึงการขึ้นเครื่องบิน ตั้งแต่ขั้นตอนการต่อคิวซื้อตั๋ว ออกบัตรโดยสาร ยื่นรอการตรวจค้น การใช้สะพานเทียบเครื่องบินรอขึ้นเครื่อง การใช้บันไดขึ้นรถต่อไปขึ้นเครื่องบินภายในรถต้องมีการจัดที่นั่งแบบเว้นระยะห่างกันอย่างน้อย 1 เมตร

3) งดการให้บริการอาหารและเครื่องดื่มบนเที่ยวบิน รวมทั้งจะไม่มีบริการจำหน่ายอาหารบนเครื่องบิน และไม่อนุญาตให้ผู้โดยสารนำอาหารและเครื่องดื่มขึ้นมาจากเครื่องบิน

4) กำหนดให้ลูกเรือต้องสวมใส่หน้ากากอนามัย ถุงมือ และ Face shield ส่วนผู้โดยสารต้องรับผิดชอบสวมใส่หน้ากากอนามัยมาเองและใส่ตลอดเวลาการเดินทาง

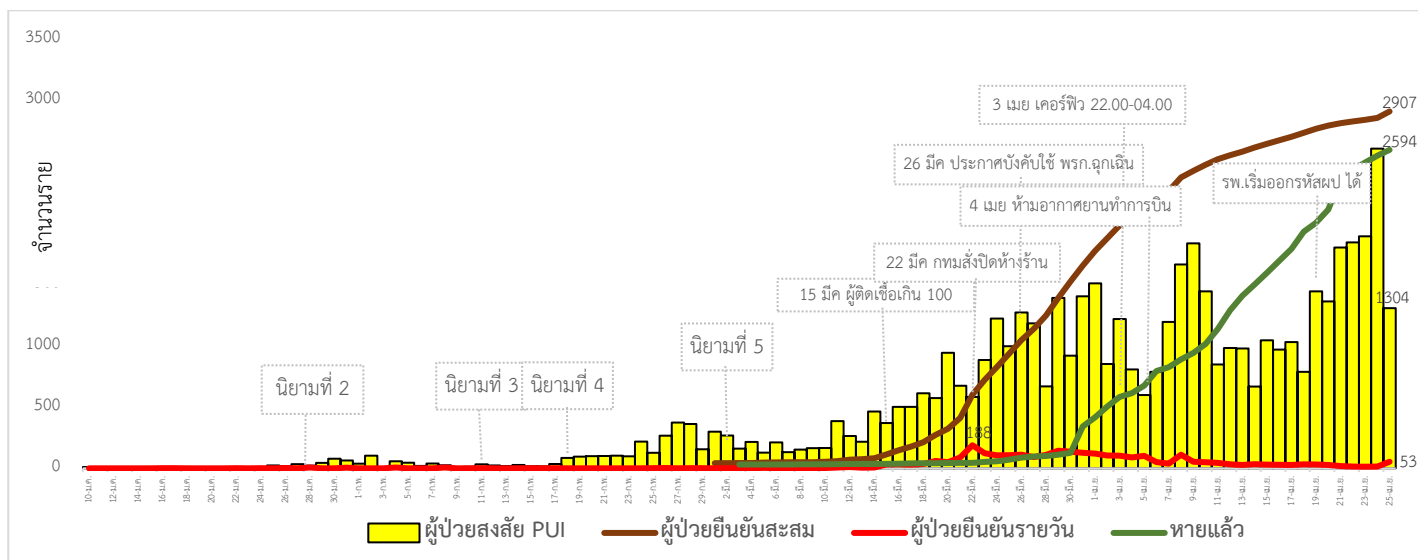
5) กำหนดให้ผู้โดยสารจะต้องสวมหน้ากากอนามัยเริ่มตั้งแต่เข้าสู่สนามบินจนถึงตลอดการเดินทาง หากพบผู้โดยสารไม่สวมหน้ากากอนามัยสายการบินสามารถปฏิเสธการออกบัตรโดยสาร หรือห้ามไม่ให้ขึ้นเครื่องบินได้รวมทั้งมีอำนาจในการบังคับให้ผู้โดยสารสวมหน้ากากอนามัยด้วย

6) สำหรับสายการบินที่มีเส้นทางการบินที่มีระยะเวลาการบินเกินกว่า 90 นาทีสายการบินจะต้องกั้นที่นั่งแถวหลังไว้พิเศษสำหรับแยกผู้โดยสารที่มีอาการนำสงสัยระหว่างเที่ยวบินด้วย

- ทันตแพทย์สมาคมแห่งประเทศไทย ออกประกาศ “แนวทางป้องกันการติดเชื้อทางทันตกรรม ในสถานการณ์ COVID-19” ฉบับที่ 1 เพื่อสื่อสารสร้างความเข้าใจให้กับประชาชน เพื่อยืนยันว่ากระบวนการทำฟันมีความปลอดภัยสูง ทั้งต่อตัวผู้ป่วยที่มาใช้บริการและต่อทีมทันตแพทย์และบุคลากรทั่วประเทศ รวมทั้งยกระดับคำแนะนำและข้อปฏิบัติที่ถูกต้อง สำหรับทีมทันตแพทย์ในระหว่างให้การรักษา

- กระทรวงสาธารณสุข โดยกรมการแพทย์ได้ปรับรูปแบบการจัดการบริการทางการแพทย์ เพื่อลดความแออัดในโรงพยาบาล ลดการแพร่กระจายเชื้อ เป็นระบบบริการแบบใหม่ (New Normal Medical Services) ที่เป็นทางเลือกในการรับการรักษาต่อไป ซึ่งจะช่วยอำนวยความสะดวกแก่ผู้ป่วย ไม่ต้องเสียเวลาและค่าใช้จ่ายในการเดินทาง เพิ่มการเว้นระยะห่างทางสังคม (Social Distancing) โรงพยาบาลในสังกัดกรมการแพทย์ได้จัดระบบการรักษาทางไกลผ่านระบบวิดีโอ (Tele Consult/ Video call) และให้บริการส่งยาทางไปรษณีย์ทุกสิทธิการรักษา นาร่องในกลุ่มผู้ป่วยโรคเรื้อรัง จะขยายบริการให้ครอบคลุมทุกสถานพยาบาลในสังกัดกระทรวงสาธารณสุข ทั้งแผนกและกลุ่มโรค เชื่อมโยงข้อมูลการรักษาระหว่างโรงพยาบาลและข้อมูลส่วนบุคคลของผู้ป่วย (Personal Health Record) พัฒนาไปสู่ระบบการส่งต่อและให้คำปรึกษาโดยผู้เชี่ยวชาญ

สถานการณ์การคัดกรองผู้ป่วยสงสัยโรคติดเชื้อไวรัสโคโรนา 2019 ในประเทศไทย ตามอาการ



วันที่ 25 เมษายน 2563 ณ เวลา 18.00 น. พบผู้ป่วยที่มีอาการตามนิยามเฝ้าระวังโรครายใหม่ จำนวน 1,304 ราย ดังตาราง

สถานการณ์	ผู้ป่วย PUI สะสม
จำนวนผู้ป่วยที่มีอาการเข้าได้ตามนิยาม <ul style="list-style-type: none"> ● คัดกรองพบที่สนามบิน ● คัดกรองที่ทำเรือ ● เข้ารับการรักษาที่โรงพยาบาลด้วยตนเอง (รพ.เอกชน 18,199 ราย รพ.รัฐ 31,038 ราย และอยู่ระหว่างสอบสวน 1,560) ● รับแจ้งจากโรงแรม ศูนย์เฮอร์วีน มหาวิทยาลัยและมัคคุเทศก์และอยู่ตะเภา 	51,694 (+1,304) 807 (+18) 2 50,797 (+3,885) 88
<ul style="list-style-type: none"> ● จำนวนผู้ป่วยยืนยัน <ul style="list-style-type: none"> หายป่วยและแพทย์อนุญาตให้ออกจากโรงพยาบาล อยู่ระหว่างการรักษาพยาบาล เสียชีวิต 	2,907 (+53) 2,594 (+47) 262 (+5) 51 (+1)
<ul style="list-style-type: none"> ● การติดเชื้อของผู้ป่วยยืนยันสะสม <ul style="list-style-type: none"> จากภายในประเทศ จากภายนอกประเทศ กักกันในพื้นที่รัฐกำหนด* <p>*หมายเหตุ: เริ่มมีมาตรการกักกันผู้ที่เดินทางมาจากต่างประเทศตั้งแต่วันที่ 3 เมษายน</p>	2,907 2,415 (+53) 492 71

สถานการณ์ผู้ติดเชื้อไวรัสโคโรนา 2019 ในประเทศไทย สำหรับผู้ป่วยรายใหม่ 53 ราย จำแนกได้ดังนี้

- 1.เป็นผู้สัมผัสกับผู้ป่วยที่มีรายงานมาแล้ว 3 ราย (พบที่จังหวัดภูเก็ต, ชลบุรี, กรุงเทพฯ)
- 2.เป็นผู้เดินทางไปสถานที่ชุมนุมชน เช่น ห้างสรรพสินค้า, ตลาดนัดสถานที่ท่องเที่ยว 1 ราย
- 3.จากการค้นหาผู้ป่วยเชิงรุกในชุมชน ที่จังหวัดยะลา 7 ราย
- 4.ศูนย์กักกันคนเข้าเมือง อำเภอสะเตา จังหวัดสงขลา 42 ราย (พม่า 34 ราย, เวียดนาม 3 ราย, มาเลเซีย 2 ราย, เยเมน 1 ราย, กัมพูชา 1 ราย, อินเดีย 1 ราย)

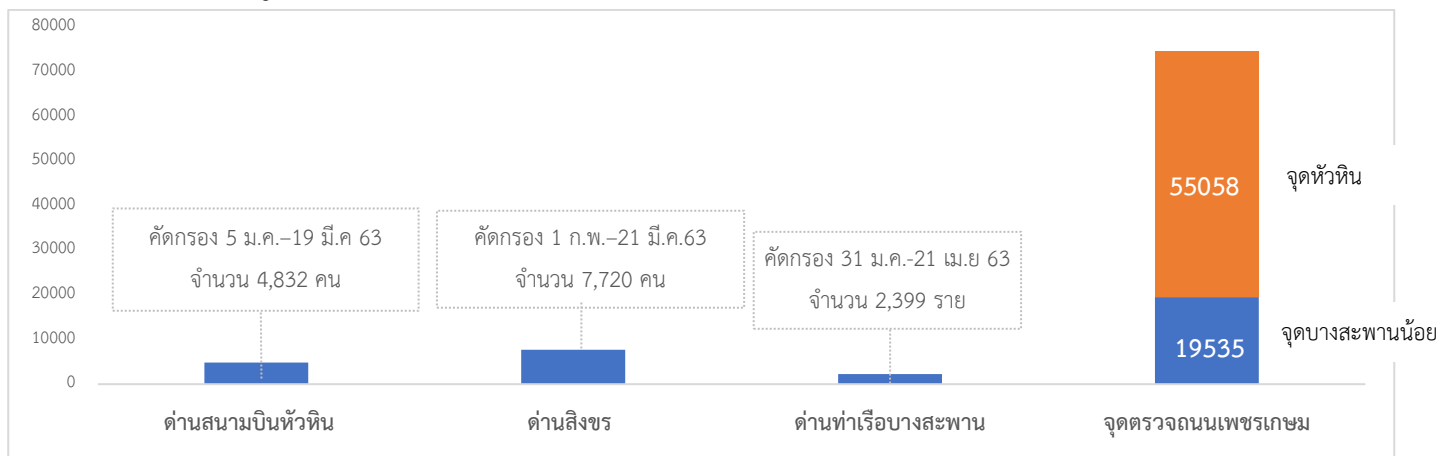
ทั้งนี้ ศบค.หารือร่วมกันว่า จะต้องเรียนรู้ถึงสาเหตุของตัวเลข 42 รายนี้ โดยมีประเด็นที่เรียนรู้ได้ 5 ข้อ คือ

1. จากนโยบายของ ผอ.ศูนย์ ศบค. โดยศึกษากรณีสิงคโปร์พบแรงงานในพื้นที่ที่มีการติดเชื้อ จึงได้มอบนโยบายเชิงรุกเพื่อติดตามกลุ่มเสี่ยงเป็นการเฉพาะ และให้มีการเข้าไปตรวจมากขึ้น
2. สอดคล้องกับการประกาศเขตโรคติดต่ออันตรายเพิ่มขึ้นเป็น 9 ประเทศ ประกอบด้วย 5 ประเทศเพิ่มเติม คือ มาเลเซีย กัมพูชา สปป.ลาว อินโดนีเซีย และเมียนมา และ 4 ประเทศเดิมที่มีการประกาศ คือ เกาหลีใต้ จีน อิตาลี อิหร่าน โดย 4 ใน 5 ประเทศมีชายแดนติดกับไทย จึงต้องมีมาตรการคุมเข้มขึ้น และเกิดกระบวนการเข้าไปหาเคสมากขึ้น ทั้งนี้ ปลัดกระทรวงสาธารณสุขได้สั่งการให้นายแพทย์สาธารณสุขจังหวัดสงขลา บุคลากรทางการแพทย์ ร่วมกับสำนักงานตรวจคนเข้าเมืองในพื้นที่เข้าไปดูแลผู้ป่วยรายใหม่ 42 รายที่อยู่ในศูนย์กักกันแรงงานต่างด้าวจังหวัดสงขลา
3. รายงานเบื้องต้นพบว่าทั้ง 42 รายดังกล่าวเป็นแรงงานต่างด้าวทั้งสิ้น มีสุขภาพแข็งแรงดี ซึ่งจะได้เอกซเรย์ปอดและตรวจคัดกรองอาการของแต่ละคนด้วย

4. เป็นหลักการตามมนุษยธรรม ที่นอกจากการดูแลคนไทยแล้ว ใครที่อยู่ในประเทศ ถึงแม้จะผิดกฎหมาย เราก็ดูแลตามหลักมนุษยธรรม เป็นความพยายามของรัฐบาลไทยที่จะดูแลทุกคนให้ปลอดภัย
 5. ขอบเขตพื้นที่น้องชาวสงขลาที่มีไม่ตรีจิตให้พื้นที่ดูแลคนเหล่านี้ โดยภาครัฐได้จำกัดพื้นที่ ดูแลแก้ไข จัดการเยียวยาอย่างเต็มที่
- ศบค. ให้ความสำคัญกับกลุ่มแรงงานตั้งแต่ต้น และจะมีการทำ Active Case Finding ต่อไป โดยจะนำมารายงานให้ประชาชนได้รับทราบสถานการณ์ที่เป็นจริงโดยตลอด สำหรับจำนวนผู้ป่วยที่จำแนกตามปัจจัยเสี่ยงและจำแนกรายสัปดาห์ ตามที่เคยรายงานกลุ่มที่เคยสัมผัสกับผู้ป่วยก่อนหน้านี้ สถานที่แออัด ก็ลดน้อยลง สถานบันเทิง สนามมวย ได้หายไปสักพักใหญ่ ๆ แล้ว แต่มาเพิ่มขึ้นจากเชิงรุกเพื่อค้นหาผู้ป่วยยืนยันรายใหม่ จึงจะต้องไปตามหากกลุ่มใหม่ เช่น คนต่างด้าวที่เข้ามาอยู่ในประเทศ
- วันนี้ ไม่มีรายงานผู้ป่วยที่เป็นบุคลากรทางการแพทย์ ต่อเนื่องเป็นวันที่ 7 แล้ว

รายงานผู้ป่วยเสียชีวิต 1 ราย เป็นชายไทยอายุ 48 ปี อาชีพรับจ้าง มีประวัติยืนยันสัมผัสกับผู้ป่วยก่อนหน้านี้ ซึ่งเป็นคนในครอบครัว ทั้งหมด 4 คน มีน้องชายที่ทำงานสถานบันเทิงย่านทองหล่อ น้องสะใภ้ พ่อ แม่ เริ่มป่วย 1 เมษายน ด้วยอาการไข้ ไอ ปวดกล้ามเนื้อ ปวดศีรษะ เข้ารับการรักษาเป็นผู้ป่วยนอกที่โรงพยาบาลราชวิถี ผลภาพถ่ายรังสีทรวงอกปกติ และผลตรวจทางห้องปฏิบัติการไม่พบเชื้อโควิด-19 แพทย์จึงอนุญาตให้กลับบ้าน ต่อมาอาการไม่ดีขึ้น จึงมารักษาอีกครั้ง 12 เมษายน ด้วยอาการไข้สูง 40 องศาเซลเซียส ไอ หายใจเหนื่อยมากขึ้น ภาพถ่ายรังสีทรวงอกพบปอดอักเสบ ผลตรวจทางห้องปฏิบัติการพบเชื้อโควิด 19 จึงรับรักษาไว้เป็นผู้ป่วยใน ขณะรักษาอาการไม่ดีขึ้น อาการทรุดลงเมื่อ 16 เมษายน แพทย์ใส่ท่อช่วยหายใจ เสียชีวิต วันที่ 24 เมษายน 2563 ด้วยภาวะ ทางเดินหายใจล้มเหลว. (เป็นผู้เสียชีวิตรายที่ 51)

1.ผลงานการคัดกรองผู้ป่วยสงสัยโรคติดเชื้อไวรัสโคโรนา 2019 ในจังหวัดประจวบคีรีขันธ์



จำนวนคัดกรองที่ด้านสนามบินหัวหิน ด้านสิงขร และด้านท่าเรือ จำนวน 4,832, 7,720 และ 2,399 ราย ตามลำดับ ส่วนจุดตรวจควบคุมการแพร่ระบาดของโรคติดเชื้อไวรัสโคโรนา 2019 (จุดตรวจถนนเพชรเกษม) รวมคัดกรอง 74,593 ราย ดังนี้

จุดที่ 1 อำเภอหัวหิน วันที่ 25 เมษายน 2563 คัดกรอง 3,793 ราย ไม่พบผู้มีอาการ สะสมคัดกรองตั้งแต่วันที่ 28 มีนาคม – 25 เมษายน 2563 คัดกรองทั้งหมด 55,058 ราย

จุดที่ 2 อำเภอบางสะพานน้อย วันที่ 25 เมษายน 2563 คัดกรอง 725 ราย ไม่พบผู้มีอาการ สะสมคัดกรองตั้งแต่วันที่ 26 มีนาคม – 25 เมษายน 2563 คัดกรองทั้งหมด 19,535 ราย

รวมทั้งจังหวัด พบมีอาการไข้ >37.5 จำนวน 35 ราย ในจังหวัด 11 ราย นอกจังหวัด 24 ราย

2.กิจกรรมการเฝ้าระวัง ค้นหาผู้ป่วยสงสัยโรคติดเชื้อไวรัสโคโรนา 2019 และการทำ Home Quarantine ในพื้นที่

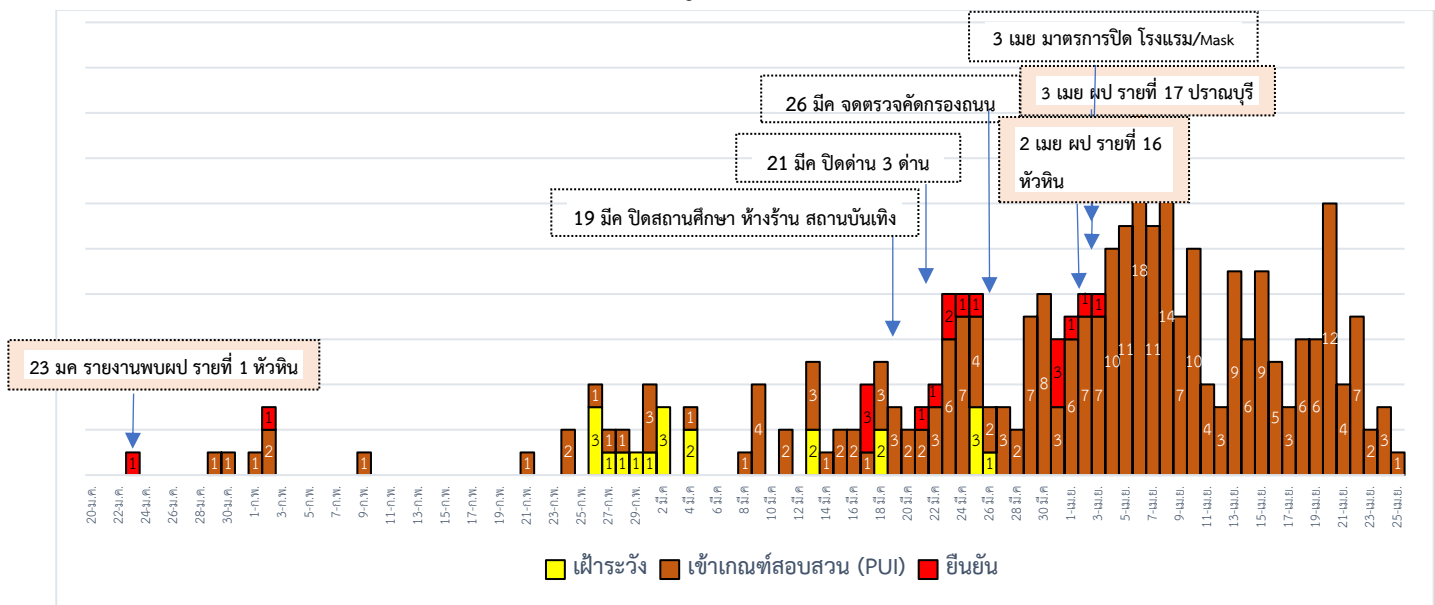
2.1 การเฝ้าระวังในผู้ที่เดินทางมาจากต่างประเทศ เขตติดโรคและพื้นที่ระบาด ในจังหวัดประจวบคีรีขันธ์

จำนวนคัดกรองผู้ที่เดินทางมาจากพื้นที่เสี่ยง เขตติดโรคและพื้นที่ระบาด ในจังหวัดประจวบคีรีขันธ์ ตั้งแต่วันที่ 11 กุมภาพันธ์-25 เมษายน 2563 จำนวน 3,575 ราย จบการติดตามทั้งหมดแล้ว พบผู้มีอาการเข้าตามนิยามเฝ้าระวังสะสม 13 ราย ในจำนวนนี้เป็นผู้ป่วยยืนยันพบเชื้อ จำนวน 1 ราย

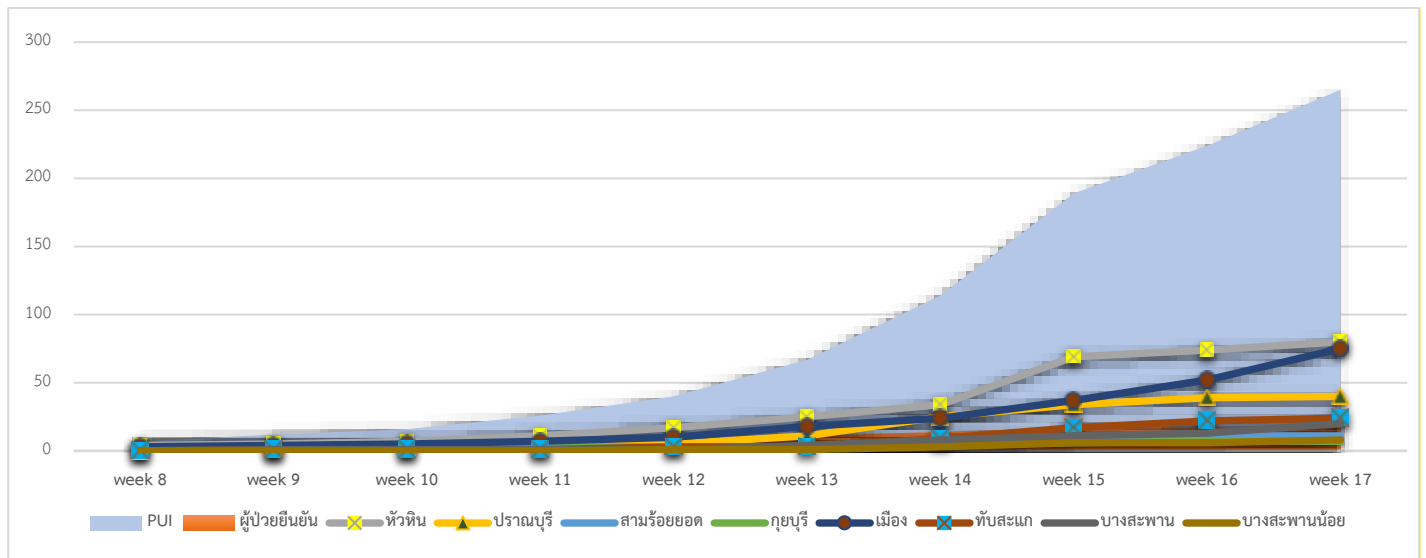
2.2 การคัดกรองผู้เดินทางกลับจาก กทม.ปริมณฑล และจังหวัดเสี่ยง ระหว่างวันที่ 6 มีนาคม-25 เมษายน 2563

อำเภอ	กรุงเทพและปริมณฑล			
	รายใหม่	Home Quarantine	อยู่ระหว่างติดตาม	จบการติดตาม
หัวหิน	5	633	65	568
ปราณบุรี	0	205	32	173
สามร้อยยอด	1	338	37	301
กุยบุรี	0	370	32	338
เมือง	2	579	58	521
ทับสะแก	0	585	50	535
บางสะพาน	3	717	42	675
บางสะพานน้อย	7	510	66	444
รวม	18	3,937	382	3,555

3.การติดตามเฝ้าระวัง เข้าเกณฑ์สอบสวน (PUI) และ ผู้ป่วยยืนยันโรคติดเชื้อไวรัสโคโรนา 2019 จังหวัดประจวบคีรีขันธ์



จำนวนผู้ป่วย เข้าเกณฑ์สอบสวน (PUI) และ ผู้ป่วยยืนยันโรคติดเชื้อไวรัสโคโรนา 2019 สะสมรายสัปดาห์



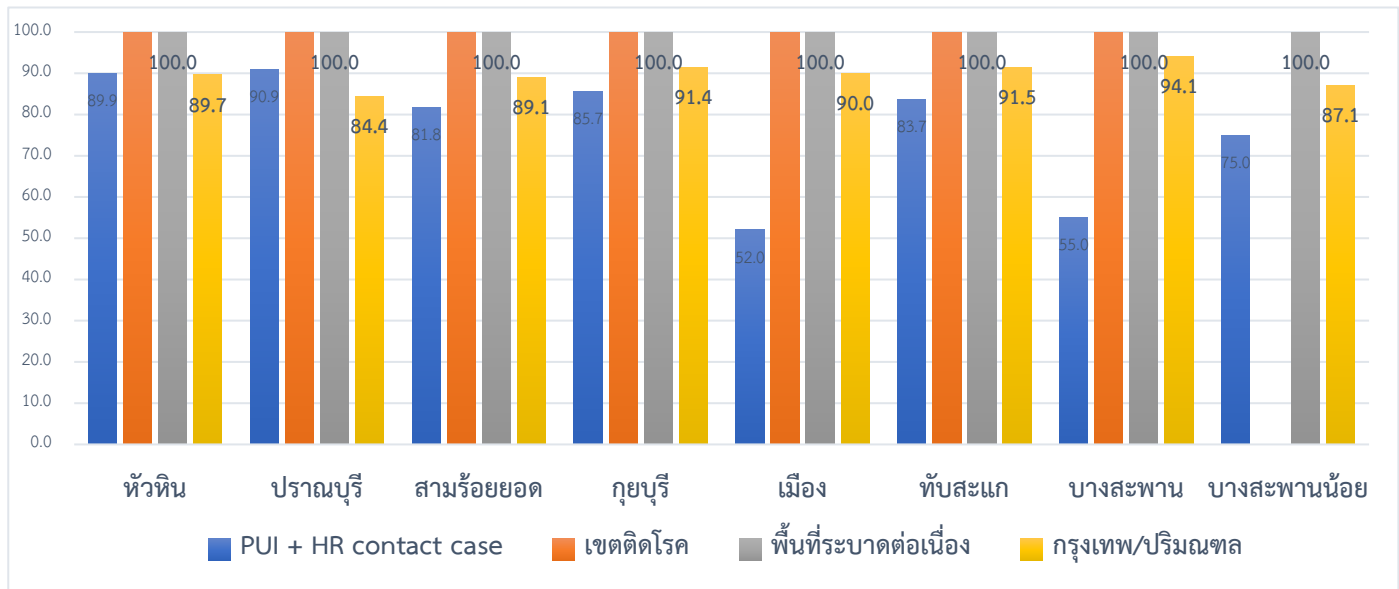
การรับแจ้งผู้ป่วยเฝ้าระวังรายใหม่ ประจำวันที่ 25 เมษายน 2563 จำนวน 1 ราย

อำเภอ	รายละเอียด	ผลตรวจ
อำเภอบางสะพาน 1 ราย	เพศหญิง อายุ 25 ปี สัญชาติไทย ไม่มีประวัติเดินทางไปพื้นที่เสี่ยง เริ่มป่วย 18 เม.ย.63 รักษา 25 เม.ย.63 ด้วยอาการ ไข้ 37.5 บริเวณช่องปากอักเสบและเป็นหนอง แพทย์พิจารณาส่งต่อผู้ป่วยเข้ารับการผ่าตัดที่รพ.ประจวบคีรีขันธ์ ขอผลตรวจ COVID-19 ก่อนทำการผ่าตัด	รอผล

สรุปการติดตาม Home Quarantine จังหวัดประจวบคีรีขันธ์

จังหวัด	Home Quarantine				รวมติดตาม	ผลการติดตาม	
	PUI + HR contact	เขตติดโรค	พื้นที่ระบาดต่อเนื่อง	กรุงเทพ/ปริมณฑล		ครบ 14 วัน	ไม่ครบ
หัวหิน	109	339	213	633	1,294	1,218(94.1)	76
ปราณบุรี	55	14	22	205	296	259(87.5)	37
สามร้อยยอด	11	13	15	338	377	338(89.7)	39
กุยบุรี	7	2	10	370	389	356(91.5)	33
เมือง	75	33	126	579	813	719(88.4)	94
ทับสะแก	43	2	73	585	703	646(91.9)	57
บางสะพาน	20	9	146	717	892	841(94.3)	51
บางสะพานน้อย	8	0	5	510	523	455(87.0)	68
ประจวบคีรีขันธ์	328 (ครบ77.7)	412 (ครบ100)	610 (ครบ100)	3,937 (ครบ90.3)	5,287	4,832 (91.4)	455

การติดตาม Home Quarantine จังหวัดประจวบคีรีขันธ์ จำแนกรายอำเภอ



สรุปผู้ป่วยเข้าเกณฑ์สอบสวนโรคติดเชื้อไวรัสโคโรนา 2019 จังหวัดประจวบคีรีขันธ์

ผู้ป่วยเข้าเกณฑ์สอบสวนโรค		ไม่พบเชื้อ	รอผลห้องปฏิบัติการ	รักษาอยู่	ออกจาก รพ.
รายใหม่	สะสม	264	1	1	264
1	265				

สรุปผู้ป่วยยืนยันโรคติดเชื้อไวรัสโคโรนา 2019 จังหวัดประจวบคีรีขันธ์

ผู้ป่วยยืนยันพบเชื้อ		รักษาอยู่	อาการรุนแรง	รักษาหาย/ออกจาก รพ.	เสียชีวิต
รายใหม่	สะสม	1	0	14	2
0	17	ขอไปรักษาที่อื่น 1 (รพ.ในกรุงเทพฯ)		ราย 1 เสียชีวิตก่อนได้รับการรักษาในรพ. ราย 2 เสียชีวิต รพ.นอกจังหวัด สูงอายุ มีโรคประจำตัว	

มาตรการภายในจังหวัดประจวบคีรีขันธ์

1. ทุกโรงพยาบาล/โรงพยาบาลส่งเสริมสุขภาพตำบล จัดทำป้ายคัดกรองไว้ที่ OPD/ ER ทั้งในเวลาและนอกเวลา
2. ทุกโรงพยาบาลกำหนดเส้นทางเคลื่อนย้ายผู้ป่วยที่เข้าเกณฑ์สอบสวนโรคและซ้อมการเคลื่อนย้ายผู้ป่วย
3. กำหนดห้องแยกผู้ป่วย (ห้องพิเศษ) และเตรียม Cohort Ward
4. กำหนดทีมงาน/ ฝึกซ้อมการใส่ชุด PPE และการทำลายเชื้อ
 - ทีมแพทย์รักษา - ทีมพยาบาล
 - ทีม Lab - ทีมสอบสวนโรค
 - ทีมทำความสะอาด - ทีม IC ที่คอยกำกับ
5. จัดเตรียมยา เวชภัณฑ์ และทรัพยากร ให้เหมาะสมและเพียงพอ

6. หากพบผู้ที่เข้าเกณฑ์การสอบสวนโรคให้รักษาไว้ที่ รพ.นั้นๆ
7. ถ้าผู้ป่วย มีอาการหนักขึ้น ให้ส่งต่อตามระบบเดิม โดยต้องรับรักษากันในจังหวัด ถ้าจะออกนอกจังหวัดจะอยู่ในความรับผิดชอบของ เขตสุขภาพที่ 5/ กระทรวงสาธารณสุข
8. สำนักงานสาธารณสุขจังหวัดประจวบคีรีขันธ์ พัฒนาทีม CDCU การใช้ PPE, การทำลายเชื้อ, การสอบสวน, เก็บตัวอย่าง
9. ประชาสัมพันธ์เชิงรุกและการให้ข้อมูลแก่สาธารณะ
 - ให้ประชาชนมีการสวมใส่หน้ากากอนามัยชนิดกระดาษหรือผ้า ในกรณีเข้าไปที่มีคนจำนวนมาก ได้แก่ ตลาด ห้างสรรพสินค้า โรงภาพยนตร์ โรงพยาบาล รถตู้ รถแท็กซี่ เครื่องบิน เป็นต้น
 - การกำจัดหน้ากากอนามัย สำหรับประชาชนให้ใส่ในถุงพลาสติกมัดปากถุงให้แน่นแล้วนำไปให้รพ.สต.ในพื้นที่กำจัดที่เตาเผาขยะติดเชื้อ สำหรับหน่วยงาน ให้มีถังขยะติดเชื้อเพื่อทิ้งหน้ากากอนามัยที่ใช้แล้ว
 - ล้างมือด้วยสบู่บ่อยๆหรือ 70% แอลกอฮอล์แฮนด์เจล
 - กินร้อน ช้อนกลาง ใช้ของใช้ส่วนตัว ไม่ใช้ร่วมกับคนอื่น รวมทั้งคนในบ้านด้วยกัน
 - จัดทำและให้ข้อมูลวิทยุ, สื่อสาธารณะต่างๆ ตามระบบการสื่อสารของกระทรวงสาธารณสุข

ทีมตระหนักรู้สถานการณ์จังหวัดประจวบคีรีขันธ์

No.	รพ.	เพศ	อายุ	สัญชาติ	วันเริ่มป่วย	วันรักษา	ผู้สัมผัส		สถานะผู้ป่วย
							High	Low	
ผู้ป่วยยืนยัน									
1	กรุงเทพหัวหิน ไทย รายที่ 8	หญิง	73	จีน	21 ม.ค.63	23 ม.ค.63	24	19	· ออกจาก รพ. 18 ก.พ.63 · ติดตามผู้สัมผัส 43 ราย จบการติดตาม · ผู้สัมผัส พบเชื้อ 1 ราย (Number 2)
2	หัวหิน ไทย รายที่ 22	ชาย	45	ไทย	23 ม.ค.63	2 ก.พ.63	11	20	· ออกจาก รพ. 14 ก.พ.63 · ติดตามผู้สัมผัส 31 ราย จบการติดตาม
3	กรุงเทพหัวหิน	ชาย	60	อังกฤษ	8 มี.ค.63	17 มี.ค.63	1	26	· <u>ออกจาก รพ. 31 มี.ค.63</u> High Risk 1 ราย ส่งตรวจ พบเชื้อ วันที่ 31 มี.ค.63 รายที่ 12 Low Risk 26 ราย ส่งตรวจ 2 ราย มีอาการ ไม่พบเชื้อ จบการติดตาม 9 ราย
4	หัวหิน	หญิง	26	ไทย	-	17 มี.ค.63	2	0	<u>ออกจากรพ. 4 เม.ย.63</u> High Risk 2 ราย ส่งตรวจ 2 ราย ไม่มีอาการ ไม่พบเชื้อ จบการติดตาม 2 ราย
5	หัวหิน	หญิง	26	ไทย	13 มี.ค.63	17 มี.ค.63	4	13	<u>ออกจากรพ. 4 เม.ย.63</u> High Risk 4 ราย ส่งตรวจ 3 ราย มีอาการ 1 ราย พบเชื้อ 1 ราย ที่เพชรบุรี ไม่พบเชื้อ 3 ราย จบการติดตาม 3 ราย Low Risk 13 ราย จบการติดตาม
6	หัวหิน	หญิง	47	ไทย	18 มี.ค.63	21 มี.ค.63	3	7	<u>ออกจากรพ. 7 เม.ย.63</u> High Risk 3 ราย ส่งตรวจ 3 ราย ไม่มีอาการ พบเชื้อ 1 ราย (สามีรายที่ 7) ไม่พบเชื้อ 2 ราย (ลูกชาย, ลูกสะใภ้) จบการติดตาม 3 ราย Low Risk 7 ราย จบการติดตาม
7	หัวหิน	ชาย	51	อังกฤษ	-	22 มี.ค.63	0	0	<u>ออกจากรพ. 7 เม.ย.63</u>
8	หัวหิน	ชาย	19	ไทย	-	25 มี.ค.63	3	7	<u>ออกจากรพ. 4 เม.ย.63</u> High Risk 3 ราย จบการติดตาม 3 Low Risk 7 ราย จบการติดตาม 7 ราย
9	หัวหิน	หญิง	34	ไทย	-	25 มี.ค.63	1	10	<u>ออกจากรพ. 4 เม.ย.63</u> High Risk 1 ราย จบการติดตาม ส่งตรวจ 1 ราย ไม่มีอาการ ไม่พบเชื้อ Low Risk 10 ราย จบการติดตาม 10 ราย
10	รพ.กรุงเทพ หัวหิน	ชาย	72	อังกฤษ	9 มี.ค.63	24 มี.ค.63	2	7	<u>ยังรักษาอยู่</u> ส่งตรวจ 2 ไม่พบเชื้อ จบการติดตาม Low Risk 7 ราย จบการติดตาม <u>ส่งต่อรักษา รพ.กรุงเทพ ตามความ</u> <u>ต้องการของผู้ป่วย</u>

11	รพ.กรุงเทพ หัวหิน	ชาย	59	เยอรมัน	27 มี.ค.63	27 มี.ค.63	7	7	ออกจากรพ. 4 เม.ย.63 High Risk 7 ราย จบการติดตาม Low Risk 7 ราย จบการติดตาม <u>ส่งต่อรักษา รพ.กรุงเทพ ตามความ ต้องการของผู้ป่วย</u>
12	รพ.กรุงเทพ หัวหิน	ชาย	51	อังกฤษ	30 มี.ค.63	31 มี.ค.63	1	13	ออกจากรพ. 21 เม.ย.63 High Risk 1 ราย ส่งตรวจไม่พบเชื้อ จบบการติดตาม Low Risk 13 ราย จบการติดตาม
13	รพ.ทับสะแก	ชาย	57	ไทย	30 มี.ค.63	31 มี.ค.63	19	0	<u>เสียชีวิต</u> High Risk 19 ราย ส่งตรวจ 19 ราย ผลไม่พบเชื้อ 19 ราย จบบการติดตาม 19 ราย
14	รพ.กรุงเทพ หัวหิน	ชาย	58	เบล เยียม	28 มี.ค.63	31 มี.ค.63	0	22	ออกจากรพ. 22 เม.ย.63 Low Risk 22 ราย จบการติดตาม
15	รพ.กรุงเทพ หัวหิน	ชาย	82	สวีตเซอ อร์แลนด์	29 มี.ค.63	31 มี.ค.63	4	8	<u>เสียชีวิต</u> รพ.นอกรจังหวัด High Risk 4 ราย ส่งตรวจ 3 ราย ไม่พบเชื้อ 2 ราย พบเชื้อ 1 ราย (รายที่ 16) จบบการติดตาม Low Risk 8 ราย จบการติดตาม
16	รพ.กรุงเทพ หัวหิน	หญิง	81	สวีตเซอ อร์แลนด์	31 มี.ค.63	1 เม.ย.63	1	0	ออกจากรพ. 21 เม.ย.63 High Risk 1 ราย จบบการติดตาม <u>ส่งต่อรักษา รพ.กรุงเทพ ตามความ ต้องการของผู้ป่วย</u>
17	รพ.ปราณบุรี	หญิง	31	ไทย	-	3 เม.ย.63	15	27	ออกจากรพ. 7 เม.ย.63 High Risk 15 ราย ส่งตรวจ 12 ราย ไม่พบเชื้อ จบบการติดตาม 15 ราย Low Risk 27 ราย จบการติดตาม 16 ราย

ผู้ป่วยเข้าเกณฑ์สอบสวนโรค (PUI)

1	ประจวบ	หญิง	39	ไทย	28 ม.ค.63	29 ม.ค.63	0	0	ออกจากรพ. 1 ก.พ.63 ผลไม่พบเชื้อ
2	หัวหิน	ชาย	39	จีน HK	29 ม.ค.63	30 ม.ค.63	0	0	ออกจากรพ. 31 ม.ค.63 ผลไม่พบเชื้อ
3	ประจวบ	ชาย	21	ไทย	27 ม.ค.63	1 ก.พ.63	0	0	ออกจากรพ. 5 ก.พ.63 ผลไม่พบเชื้อ
4	กรุงเทพหัวหิน	หญิง	6	จีน	1 ก.พ.63	2 ก.พ.63	0	0	ออกจากรพ. 7 ก.พ.63 ผลไม่พบเชื้อ
5	กรุงเทพหัวหิน	ชาย	32	อังกฤษ	31 ม.ค.63	2 ก.พ.63	0	0	ออกจากรพ. 3 ก.พ.63 ผลไม่พบเชื้อ
6	ประจวบ	หญิง	53	ไทย	8 ก.พ.63	9 ก.พ.63	0	0	<u>แยกรักษาตัวที่บ้าน</u> ผลไม่พบเชื้อ
7	หัวหิน	ชาย	31	ไทย	19 ก.พ.63	21 ก.พ.63	0	0	<u>แยกรักษาตัวที่บ้าน</u> ผลไม่พบเชื้อ
8	ปราณบุรี	ชาย	54	ไทย	22 ก.พ.63	24 ก.พ.63	0	0	ออกจากรพ. 4 มี.ค. ผลไม่พบเชื้อ
9	บางสะพาน	ชาย	32	พม่า	19 ก.พ.63	24 ก.พ.63	0	0	ผลไม่พบเชื้อ
10	หัวหิน	หญิง	20	ไทย	12 ก.พ.63	26 ก.พ.63	0	0	ออกจากรพ. 27 ก.พ.63 ผลไม่พบเชื้อ
11	ทับสะแก	ชาย	2	ไทย	26 ก.พ.63	26 ก.พ.63	0	0	ออกจากรพ. 3 มี.ค.63 ผลไม่พบเชื้อ

12	ประจวบ	ชาย	62	เกาหลี	25 ก.พ.63	25 ก.พ.63	0	0	ออกจากรพ. 7 มี.ค.63 ผลไม่พบเชื้อ
13	ค่ายธนรัชต์	ชาย	28	ไทย	27 ก.พ.63	28 ก.พ.63	0	0	ออกจากรพ. 4 มี.ค.63 ผลไม่พบเชื้อ
14	หัวหิน	หญิง	43	ไทย	28 ก.พ.63	1 มี.ค.63	0	0	ออกจากรพ. 2 มี.ค.63 ผลไม่พบเชื้อ
15	ประจวบ	ชาย	23	ไทย	27 ก.พ.63	1 มี.ค.63	0	0	ออกจากรพ. 4 มี.ค.63 ผลไม่พบเชื้อ
16	กรุงเทพหัวหิน	หญิง	4	เยอรมัน	4 มี.ค.63	4 มี.ค.63	0	0	แยกรักษาตัวโรงพยาบาล ผลไม่พบเชื้อ
17	ปราณบุรี	หญิง	38	ไทย	7 มี.ค.63	8 มี.ค.63	0	0	ออกจากรพ. 9 มี.ค.63 ผลไม่พบเชื้อ
18	กุยบุรี	ชาย	37	ไทย	9 มี.ค.63	9 มี.ค.63	0	0	ออกจากรพ. 10 มี.ค.63 ผลไม่พบเชื้อ
19	กุยบุรี	หญิง	33	ไทย	9 มี.ค.63	9 มี.ค.63	0	0	ออกจากรพ. 10 มี.ค.63 ผลไม่พบเชื้อ
20	กุยบุรี	หญิง	8	ไทย	9 มี.ค.63	9 มี.ค.63	0	0	ออกจากรพ. 10 มี.ค.63 ผลไม่พบเชื้อ
21	หัวหิน	ชาย	59	เยอรมัน	4 มี.ค.63	9 มี.ค.63	0	0	ออกจากรพ. 10 มี.ค.63 ผลไม่พบเชื้อ
22	ประจวบ	หญิง	45	ไทย	10 มี.ค.63	11 มี.ค.63	0	0	ออกจากรพ. 14 มี.ค.63 ผลไม่พบเชื้อ
23	หัวหิน	ชาย	66	เยอรมัน	11 มี.ค.63	11 มี.ค.63	0	0	ออกจากรพ. 14 มี.ค.63 ผลไม่พบเชื้อ
24	ประจวบ	หญิง	26	ไทย	12 มี.ค.63	13 มี.ค.63	0	0	ออกจากรพ. 14 มี.ค.63 ผลไม่พบเชื้อ
25	หัวหิน	หญิง	27	ไทย	11 มี.ค.63	13 มี.ค.63	0	0	ออกจากรพ. 14 มี.ค.63 ผลไม่พบเชื้อ
26	หัวหิน	หญิง	26	ไทย	11 มี.ค.63	13 มี.ค.63	0	0	ออกจากรพ. 14 มี.ค.63 ผลไม่พบเชื้อ
27	หัวหิน	ชาย	30	ไทย	14 มี.ค.63	14 มี.ค.63	0	0	ออกจากรพ. 15 มี.ค.63 ผลไม่พบเชื้อ
28	ประจวบ	ชาย	13	ไทย	11 มี.ค.63	12 มี.ค.63	0	0	ออกจากรพ. 16 มี.ค.63 ผลไม่พบเชื้อ
29	หัวหิน	หญิง	22	ไทย	13 มี.ค.63	15 มี.ค.63	0	0	ออกจากรพ. 16 มี.ค.63 ผลไม่พบเชื้อ
30	ปราณบุรี	หญิง	24	ไทย	29 ก.พ.63	16 มี.ค.63	0	0	ออกจากรพ. 16 มี.ค.63 ผลไม่พบเชื้อ
31	กรุงเทพหัวหิน	ชาย	81	เยอรมัน	15 มี.ค.63	16 มี.ค.63	0	0	ออกจากรพ. 17 มี.ค.63 ผลไม่พบเชื้อ
32	ทับสะแก	หญิง	31	ไทย	15 มี.ค.63	17 มี.ค.63	0	0	ออกจากรพ. 18 มี.ค.63 ผลไม่พบเชื้อ
33	ประจวบ	หญิง	29	ไทย	14 มี.ค.63	18 มี.ค.63	0	0	ออกจากรพ. 19 มี.ค.63 ผลไม่พบเชื้อ
34	ทับสะแก	ชาย	40	ไทย	15 มี.ค.63	18 มี.ค.63	0	0	ออกจากรพ. 19 มี.ค.63 ผลไม่พบเชื้อ
35	หัวหิน	ชาย	17	ไทย	17 มี.ค.63	19 มี.ค.63	0	0	ออกจากรพ. 19 มี.ค.63 ผลไม่พบเชื้อ
36	กรุงเทพหัวหิน	หญิง	44	ไทย	18 มี.ค.63	19 มี.ค.63	0	0	ออกจากรพ. 19 มี.ค.63 ผลไม่พบเชื้อ
37	ปราณบุรี	หญิง	39	ไทย	17 มี.ค.63	19 มี.ค.63	0	0	ออกจากรพ. 19 มี.ค.63 ผลไม่พบเชื้อ
38	ประจวบ	หญิง	37	ไทย	14 มี.ค.63	19 มี.ค.63	0	0	ออกจากรพ. 20 มี.ค.63 ผลไม่พบเชื้อ
39	หัวหิน	หญิง	26	ไทย	20 มี.ค.63	20 มี.ค.63	0	0	ออกจากรพ. 21 มี.ค.63 ผลไม่พบเชื้อ
40	บางพานน้อย	หญิง	34	ไทย	20 มี.ค.63	20 มี.ค.63	0	0	ออกจากรพ. 22 มี.ค.63 ผลไม่พบเชื้อ
41	ประจวบ	หญิง	21	ไทย	20 มี.ค.63	21 มี.ค.63	0	0	ออกจากรพ. 23 มี.ค.63 ผลไม่พบเชื้อ
42	หัวหิน	หญิง	25	ไทย	13 มี.ค.63	21 มี.ค.63	0	0	ออกจากรพ. 22 มี.ค.63 ผลไม่พบเชื้อ
43	ประจวบ	หญิง	41	ไทย	15 มี.ค.63	22 มี.ค.63	0	0	ออกจากรพ. 23 มี.ค.63 ผลไม่พบเชื้อ
44	ประจวบ	หญิง	32	ไทย	19 มี.ค.63	22 มี.ค.63	0	0	ออกจากรพ. 24 มี.ค.63 ผลไม่พบเชื้อ
45	บางสะพาน	หญิง	20	ไทย	20 มี.ค.63	22 มี.ค.63	0	0	ออกจากรพ. 30 มี.ค.63 ผลไม่พบเชื้อ
46	บางสะพาน	ชาย	33	ไทย	23 มี.ค.63	23 มี.ค.63	0	0	ออกจากรพ. 24 มี.ค.63 ผลไม่พบเชื้อ
47	ปราณบุรี	หญิง	31	ไทย	12 มี.ค.63	23 มี.ค.63	0	0	ออกจากรพ. 24 มี.ค.63 ผลไม่พบเชื้อ
48	ปราณบุรี	หญิง	30	ไทย	16 มี.ค.63	23 มี.ค.63	0	0	ออกจากรพ. 24 มี.ค.63 ผลไม่พบเชื้อ
49	ค่ายธนรัชต์	หญิง	25	ไทย	19 มี.ค.63	23 มี.ค.63	0	0	ออกจากรพ. 24 มี.ค.63 ผลไม่พบเชื้อ
50	หัวหิน	ชาย	53	ไทย	23 มี.ค.63	23 มี.ค.63	0	0	ออกจากรพ. 24 มี.ค.63 ผลไม่พบเชื้อ

51	ประจวบ	ชาย	69	ไทย	19 มี.ค.63	23 มี.ค.63	0	0	ออกจากรพ. 2 เม.ย.63 ผลไม่พบเชื้อ
52	สามร้อยยอด	ชาย	56	ไทย	23 มี.ค.63	23 มี.ค.63	0	0	ออกจากรพ. 1 เม.ย.63 ผลไม่พบเชื้อ
53	ปราณบุรี	หญิง	27	ไทย	23 มี.ค.63	24 มี.ค.63	0	0	ออกจากรพ. 25 มี.ค.63 ผลไม่พบเชื้อ
54	ปราณบุรี	ชาย	10	ไทย	19 มี.ค.63	24 มี.ค.63	0	0	ออกจากรพ. 7 เม.ย.63 ผลไม่พบเชื้อ
55	หัวหิน	หญิง	33	ไทย	23 มี.ค.63	24 มี.ค.63	0	0	ออกจากรพ. 24 มี.ค.63 ผลไม่พบเชื้อ
56	หัวหิน	ชาย	33	ไทย	23 มี.ค.63	24 มี.ค.63	0	0	ออกจากรพ. 24 มี.ค.63 ผลไม่พบเชื้อ
57	ปราณบุรี	หญิง	22	ไทย	20 มี.ค.63	24 มี.ค.63	0	0	ออกจากรพ. 25 มี.ค.63 ผลไม่พบเชื้อ
58	ประจวบ	หญิง	22	ไทย	21 มี.ค.63	25 มี.ค.63	0	0	ออกจากรพ. 27 มี.ค.63 ผลไม่พบเชื้อ
59	หัวหิน	หญิง	30	ไทย	20 มี.ค.63	25 มี.ค.63	0	0	ออกจากรพ. 26 มี.ค.63 ผลไม่พบเชื้อ
60	ประจวบ	ชาย	15	ไทย	24 มี.ค.63	25 มี.ค.63	0	0	ออกจากรพ. 17เม.ย.63 ผลไม่พบเชื้อ
61	หัวหิน	ชาย	36	ไทย	26 มี.ค.63	26 มี.ค.63	0	0	ออกจากรพ. 27 มี.ค.63 ผลไม่พบเชื้อ
62	ประจวบ	หญิง	75	ไทย	22 มี.ค.63	26 มี.ค.63	0	0	ออกจากรพ. 9 เม.ย.63 ผลไม่พบเชื้อ
63	หัวหิน	หญิง	44	ไทย	23 มี.ค.63	27 มี.ค.63	0	0	ออกจากรพ. 28 มี.ค.63 ผลไม่พบเชื้อ
64	สามร้อยยอด	ชาย	40	ไทย	25 มี.ค.63	27 มี.ค.63	0	0	ออกจากรพ. 31 มี.ค.63 ผลไม่พบเชื้อ
65	ประจวบ	ชาย	35	ไทย	26 มี.ค.63	27 มี.ค.63	0	0	ออกจากรพ. 28 มี.ค.63 ผลไม่พบเชื้อ
66	หัวหิน	ชาย	56	อเมริกัน	27 มี.ค.63	27 มี.ค.63	0	0	ออกจากรพ. 2 เม.ย.63 ผลไม่พบเชื้อ
67	บางสะพาน	ชาย	51	ไทย	20 มี.ค.63	28 มี.ค.63	0	0	ออกจากรพ. 29 มี.ค.63 ผลไม่พบเชื้อ
68	สามร้อยยอด	ชาย	22	ไทย	29 มี.ค.63	29 มี.ค.63	0	0	ออกจากรพ. 30 มี.ค.63 ผลไม่พบเชื้อ
69	สามร้อยยอด	ชาย	34	ไทย	29 มี.ค.63	29 มี.ค.63	0	0	ออกจากรพ. 30 มี.ค.63 ผลไม่พบเชื้อ
70	สามร้อยยอด	ชาย	43	ไทย	-	29 มี.ค.63	0	0	ออกจากรพ. 30 มี.ค.63 ผลไม่พบเชื้อ
71	ประจวบ	ชาย	54	ไทย	22 มี.ค.63	29 มี.ค.63	0	0	ออกจากรพ. 1 เม.ย.63 ผลไม่พบเชื้อ
72	ประจวบ	หญิง	34	ไทย	28 มี.ค.63	29 มี.ค.63	0	0	ออกจากรพ. 16 เม.ย.63 ผลไม่พบเชื้อ
73	ทับสะแก	หญิง	85	ไทย	26 มี.ค.63	29 มี.ค.63	0	0	ออกจากรพ. 2 เม.ย.63 ผลไม่พบเชื้อ
74	บางพานน้อย	ชาย	46	ไทย	29 มี.ค.63	29 มี.ค.63	0	0	ออกจากรพ. 1 เม.ย.63 ผลไม่พบเชื้อ
75	ประจวบ	หญิง	64	ไทย	27 มี.ค.63	30 มี.ค.63	0	0	ออกจากรพ. 6 เม.ย.63 ผลไม่พบเชื้อ
76	ทับสะแก	หญิง	22	ไทย	23 มี.ค.63	30 มี.ค.63	0	0	ออกจากรพ. 31 มี.ค.63 ผลไม่พบเชื้อ
77	กุยบุรี	หญิง	32	ไทย	-	30 มี.ค.63	0	0	ออกจากรพ. 31 มี.ค.63 ผลไม่พบเชื้อ
78	กุยบุรี	หญิง	32	ไทย	-	30 มี.ค.63	0	0	ออกจากรพ. 31 มี.ค.63 ผลไม่พบเชื้อ
79	หัวหิน	ชาย	28	ไทย	24 มี.ค.63	30 มี.ค.63	0	0	ออกจากรพ. 31 มี.ค.63 ผลไม่พบเชื้อ
80	ทับสะแก	หญิง	20	ไทย	25 มี.ค.63	30 มี.ค.63	0	0	ออกจากรพ. 31 มี.ค.63 ผลไม่พบเชื้อ
81	บางพานน้อย	หญิง	26	ไทย	29 มี.ค.63	30 มี.ค.63	0	0	ออกจากรพ. 1 เม.ย.63 ผลไม่พบเชื้อ
82	ทับสะแก	หญิง	40	ไทย	26 มี.ค.63	30 มี.ค.63	0	0	ออกจากรพ. 31 มี.ค.63 ผลไม่พบเชื้อ
83	ปราณบุรี	ชาย	23	ไทย	30 มี.ค.63	31 มี.ค.63	0	0	ออกจากรพ. 1 เม.ย.63 ผลไม่พบเชื้อ
84	ประจวบ	หญิง	69	ไทย	12 มี.ค.63	31 มี.ค.63	0	0	ออกจากรพ. 3 เม.ย.63 ผลไม่พบเชื้อ
85	ปราณบุรี	หญิง	39	ไทย	28 มี.ค.63	1 เม.ย.63	0	0	ออกจากรพ. 2 เม.ย.63 ผลไม่พบเชื้อ
86	ปราณบุรี	หญิง	52	ไทย	13 มี.ค.63	1 เม.ย.63	0	0	ออกจากรพ. 2 เม.ย.63 ผลไม่พบเชื้อ
87	ปราณบุรี	หญิง	36	ไทย	25 มี.ค.63	1 เม.ย.63	0	0	ออกจากรพ. 2 เม.ย.63 ผลไม่พบเชื้อ
88	กรุงเทพหัวหิน	หญิง	11	ไทย	25 มี.ค.63	27 มี.ค.63	0	0	ออกจากรพ. 3 เม.ย.63 ผลไม่พบเชื้อ
89	ประจวบ	หญิง	20	ไทย	28 มี.ค.63	1 เม.ย.63	0	0	ออกจากรพ. 2 เม.ย.63 ผลไม่พบเชื้อ

128	หัวหิน	ชาย	17	อังกฤษ	5 เม.ย.63	5 เม.ย.63	0	0	ออกจากรพ. 7เม.ย.63 ผลไม่พบเชื้อ
129	หัวหิน	ชาย	43	ฝรั่งเศส	-	5 เม.ย.63	0	0	ออกจากรพ. 7เม.ย.63 ผลไม่พบเชื้อ
130	หัวหิน	หญิง	46	ไทย	5 เม.ย.63	5 เม.ย.63	0	0	ออกจากรพ. 7เม.ย.63 ผลไม่พบเชื้อ
131	หัวหิน	ชาย	55	อังกฤษ	-	5 เม.ย.63	0	0	ออกจากรพ. 7เม.ย.63 ผลไม่พบเชื้อ
132	หัวหิน	หญิง	39	อเมริกัน	-	5 เม.ย.63	0	0	ออกจากรพ. 7เม.ย.63 ผลไม่พบเชื้อ
133	หัวหิน	ชาย	51	อังกฤษ	-	6 เม.ย.63	0	0	ออกจากรพ. 7เม.ย.63 ผลไม่พบเชื้อ
134	หัวหิน	หญิง	7	อังกฤษ	-	6 เม.ย.63	0	0	ออกจากรพ. 7เม.ย.63 ผลไม่พบเชื้อ
135	หัวหิน	ชาย	6	อังกฤษ	-	6 เม.ย.63	0	0	ออกจากรพ. 7เม.ย.63 ผลไม่พบเชื้อ
136	หัวหิน	หญิง	43	อังกฤษ	-	6 เม.ย.63	0	0	ออกจากรพ. 7เม.ย.63 ผลไม่พบเชื้อ
137	หัวหิน	ชาย	27	อังกฤษ	-	5 เม.ย.63	0	0	ออกจากรพ. 7เม.ย.63 ผลไม่พบเชื้อ
138	หัวหิน	ชาย	20	อังกฤษ	-	5 เม.ย.63	0	0	ออกจากรพ. 7เม.ย.63 ผลไม่พบเชื้อ
139	หัวหิน	หญิง	54	อังกฤษ	-	5 เม.ย.63	0	0	ออกจากรพ. 7เม.ย.63 ผลไม่พบเชื้อ
140	หัวหิน	ชาย	60	เนเธอร์แลนด์	-	5 เม.ย.63	0	0	ออกจากรพ. 7เม.ย.63 ผลไม่พบเชื้อ
141	หัวหิน	หญิง	25	ไทย	5 เม.ย.63	6 เม.ย.63	0	0	ออกจากรพ. 7 เม.ย.63 ผลไม่พบเชื้อ
142	หัวหิน	หญิง	54	ไทย	4 เม.ย.63	6 เม.ย.63	0	0	ออกจากรพ. 7 เม.ย.63 ผลไม่พบเชื้อ
143	บางพานน้อย	หญิง	37	ไทย	6 เม.ย.63	6 เม.ย.63	0	0	ออกจากรพ. 7 เม.ย.63 ผลไม่พบเชื้อ
144	บางสะพาน	ชาย	55	ไทย	4 เม.ย.63	7 เม.ย.63	0	0	ออกจากรพ. 7 เม.ย.63 ผลไม่พบเชื้อ
145	ทับสะแก	หญิง	45	ไทย	5 เม.ย.63	7 เม.ย.63	0	0	ออกจากรพ. 8 เม.ย.63 ผลไม่พบเชื้อ
146	กุยบุรี	ชาย	81	ไทย	6 เม.ย.63	7 เม.ย.63	0	0	ออกจากรพ. 17 เม.ย.63 ผลไม่พบเชื้อ
147	ประจวบ	หญิง	45	ไทย	5 เม.ย.63	7 เม.ย.63	0	0	ออกจากรพ. 8 เม.ย.63 ผลไม่พบเชื้อ
148	ประจวบ	หญิง	69	ไทย	1 เม.ย.63	1 เม.ย.63	0	0	ออกจากรพ. 9 เม.ย.63 ผลไม่พบเชื้อ
149	ปราณบุรี	ชาย	39	ไทย	5 เม.ย.63	7 เม.ย.63	0	0	ออกจากรพ. 8 เม.ย.63 ผลไม่พบเชื้อ
150	หัวหิน	ชาย	33	เดนมาร์ก	7 เม.ย.63	7 เม.ย.63	0	0	ออกจากรพ. 8 เม.ย.63 ผลไม่พบเชื้อ
151	หัวหิน	ชาย	72	อังกฤษ	-	7 เม.ย.63	0	0	ออกจากรพ. 8 เม.ย.63 ผลไม่พบเชื้อ
152	หัวหิน	หญิง	35	ไทย	-	7 เม.ย.63	0	0	ออกจากรพ. 8 เม.ย.63 ผลไม่พบเชื้อ
153	หัวหิน	หญิง	48	ฝรั่งเศส	-	7 เม.ย.63	0	0	ออกจากรพ. 8 เม.ย.63 ผลไม่พบเชื้อ
154	หัวหิน	ชาย	44	ฝรั่งเศส	-	7 เม.ย.63	0	0	ออกจากรพ. 8 เม.ย.63 ผลไม่พบเชื้อ
155	บางพานน้อย	ชาย	60	ไทย	8 เม.ย.63	8 เม.ย.63	0	0	ออกจากรพ. 10 เม.ย.63 ผลไม่พบเชื้อ
156	ทับสะแก	ชาย	58	ไทย	1 เม.ย.63	7 เม.ย.63	0	0	ออกจากรพ. 9 เม.ย.63 ผลไม่พบเชื้อ
157	ทับสะแก	ชาย	4	ไทย	6 เม.ย.63	8 เม.ย.63	0	0	ออกจากรพ. 10 เม.ย.63 ผลไม่พบเชื้อ
158	ทับสะแก	ชาย	63	ไทย	5 เม.ย.63	7 เม.ย.63	0	0	ออกจากรพ. 16 เม.ย.63 ผลไม่พบเชื้อ
159	สามร้อยยอด	หญิง	22	พม่า	2 เม.ย.63	8 เม.ย.63	0	0	ออกจากรพ. 11 เม.ย.63 ผลไม่พบเชื้อ
160	ทับสะแก	หญิง	20	ไทย	8 เม.ย.63	8 เม.ย.63	0	0	ออกจากรพ. 10 เม.ย.63 ผลไม่พบเชื้อ
161	กรุงเทพหัวหิน	หญิง	26	ไทย	6 เม.ย.63	7 เม.ย.63	0	0	ออกจากรพ. 8 เม.ย.63 ผลไม่พบเชื้อ
162	กรุงเทพหัวหิน	ชาย	31	ไทย	7 เม.ย.63	7 เม.ย.63	0	0	ออกจากรพ. 8 เม.ย.63 ผลไม่พบเชื้อ
163	กรุงเทพหัวหิน	ชาย	63	ไอริส	31 มี.ค.63	7 เม.ย.63	0	0	ออกจากรพ. 11 เม.ย.63 ผลไม่พบเชื้อ
164	หัวหิน	ชาย	44	อเมริกัน	-	8 เม.ย.63	0	0	ออกจากรพ. 9 เม.ย.63 ผลไม่พบเชื้อ
165	หัวหิน	หญิง	46	ไทย	6 เม.ย.63	8 เม.ย.63	0	0	ออกจากรพ. 10 เม.ย.63 ผลไม่พบเชื้อ

166	ประจวบ	หญิง	55	ไทย	1 เม.ย.63	1 เม.ย.63	0	0	ออกจากรพ. 17 เม.ย.63 ผลไม่พบเชื้อ
167	ปราณบุรี	หญิง	16	ไทย	1 เม.ย.63	8 เม.ย.63	0	0	ออกจากรพ. 9 เม.ย.63 ผลไม่พบเชื้อ
168	หัวหิน	หญิง	36	ไทย	5 เม.ย.63	8 เม.ย.63	0	0	ออกจากรพ. 10 เม.ย.63 ผลไม่พบเชื้อ
169	หัวหิน	หญิง	39	ไทย	8 เม.ย.63	8 เม.ย.63	0	0	ออกจากรพ. 10 เม.ย.63 ผลไม่พบเชื้อ
170	หัวหิน	หญิง	28	ไทย	5 เม.ย.63	8 เม.ย.63	0	0	ออกจากรพ. 10 เม.ย.63 ผลไม่พบเชื้อ
171	ทับสะแก	หญิง	48	ไทย	7 เม.ย.63	9 เม.ย.63	0	0	ออกจากรพ. 10 เม.ย.63 ผลไม่พบเชื้อ
172	ทับสะแก	หญิง	38	ไทย	7 เม.ย.63	9 เม.ย.63	0	0	ออกจากรพ. 11 เม.ย.63 ผลไม่พบเชื้อ
173	บางสะพาน	ชาย	49	ไทย	-	-	0	0	ออกจากรพ. 10 เม.ย.63 ผลไม่พบเชื้อ
174	ค่ายธนะรัชต์	หญิง	45	ไทย	5 เม.ย.63	5 เม.ย.63	0	0	ออกจากรพ. 10 เม.ย.63 ผลไม่พบเชื้อ
175	ประจวบ	ชาย	52	ไทย	9 เม.ย.63	9 เม.ย.63	0	0	ออกจากรพ. 11 เม.ย.63 ผลไม่พบเชื้อ
176	กรุงเทพหัวหิน	ชาย	72	สวีเดน	10 เม.ย.63	10 เม.ย.63	0	0	ออกจากรพ. 17 เม.ย.63 ผลไม่พบเชื้อ
177	ประจวบ	หญิง	37	ไทย	10 เม.ย.63	10 เม.ย.63	0	0	ออกจากรพ. 11 เม.ย.63 ผลไม่พบเชื้อ
178	ประจวบ	หญิง	57	ไทย	8 เม.ย.63	10 เม.ย.63	0	0	ออกจากรพ. 11 เม.ย.63 ผลไม่พบเชื้อ
179	ปราณบุรี	ชาย	32	ไทย	9 เม.ย.63	9 เม.ย.63	0	0	ออกจากรพ. 10 เม.ย.63 ผลไม่พบเชื้อ
180	หัวหิน	หญิง	21	ไทย	19 มี.ค.63	10 เม.ย.63	0	0	ออกจากรพ. 11 เม.ย.63 ผลไม่พบเชื้อ
181	หัวหิน	ชาย	82	สวีตเซอร์แลนด์	7 เม.ย.63	10 เม.ย.63	0	0	ออกจากรพ. 11 เม.ย.63 ผลไม่พบเชื้อ
182	ประจวบ	ชาย	52	ไทย	2 เม.ย.63	10 เม.ย.63	0	0	ออกจากรพ. 11 เม.ย.63 ผลไม่พบเชื้อ
183	บางสะพาน	หญิง	47	ไทย	10 เม.ย.63	10 เม.ย.63	0	0	ออกจากรพ. 11 เม.ย.63 ผลไม่พบเชื้อ
184	ปราณบุรี	ชาย	14	ไทย	9 เม.ย.63	10 เม.ย.63	0	0	ออกจากรพ. 11 เม.ย.63 ผลไม่พบเชื้อ
185	ปราณบุรี	หญิง	31	ไทย	3 เม.ย.63	10 เม.ย.63	0	0	ออกจากรพ. 11 เม.ย.63 ผลไม่พบเชื้อ
186	กรุงเทพหัวหิน	ชาย	79	ออสเตรเลีย	9 เม.ย.63	10 เม.ย.63	0	0	ออกจากรพ. 17 เม.ย.63 ผลไม่พบเชื้อ
187	ประจวบ	หญิง	56	ไทย	10 เม.ย.63	10 เม.ย.63	0	0	ออกจากรพ. 17 เม.ย.63 ผลไม่พบเชื้อ
188	ทับสะแก	ชาย	33	ไทย	9 เม.ย.63	11 เม.ย.63	0	0	ออกจากรพ. 13 เม.ย.63 ผลไม่พบเชื้อ
189	ค่ายธนะรัชต์	ชาย	24	ไทย	1 เม.ย.63	3 เม.ย.63	0	0	ออกจากรพ. 14 เม.ย.63 ผลไม่พบเชื้อ
190	ปราณบุรี	หญิง	26	ไทย	11 เม.ย.63	12 เม.ย.63	0	0	ออกจากรพ. 14 เม.ย.63 ผลไม่พบเชื้อ
191	ประจวบ	หญิง	42	ไทย	9 เม.ย.63	12 เม.ย.63	0	0	ออกจากรพ. 14 เม.ย.63 ผลไม่พบเชื้อ
192	ประจวบ	ชาย	43	ไทย	12 เม.ย.63	12 เม.ย.63	0	0	ออกจากรพ. 16 เม.ย.63 ผลไม่พบเชื้อ
193	หัวหิน	ชาย	25	ไทย	11 เม.ย.63	13 เม.ย.63	0	0	ออกจากรพ. 14 เม.ย.63 ผลไม่พบเชื้อ
194	ค่ายธนะรัชต์	หญิง	40	ไทย	10 เม.ย.63	13 เม.ย.63	0	0	ออกจากรพ. 14 เม.ย.63 ผลไม่พบเชื้อ
195	ทับสะแก	หญิง	28	ไทย	12 เม.ย.63	13 เม.ย.63	0	0	ออกจากรพ. 16 เม.ย.63 ผลไม่พบเชื้อ
196	ประจวบ	ชาย	55	ไทย	27 มี.ค.63	13 เม.ย.63	0	0	ออกจากรพ. 14 เม.ย.63 ผลไม่พบเชื้อ
197	ประจวบ	ชาย	62	ไทย	10 เม.ย.63	13 เม.ย.63	0	0	ออกจากรพ. 17 เม.ย.63 ผลไม่พบเชื้อ
198	ประจวบ	ชาย	44	ไทย	27 มี.ค.63	13 เม.ย.63	0	0	ออกจากรพ. 17 เม.ย.63 ผลไม่พบเชื้อ
199	ทับสะแก	หญิง	22	ไทย	12 เม.ย.63	13 เม.ย.63	0	0	ออกจากรพ. 15 เม.ย.63 ผลไม่พบเชื้อ
200	ประจวบ	หญิง	18	ไทย	12 เม.ย.63	13 เม.ย.63	0	0	ออกจากรพ. 15 เม.ย.63 ผลไม่พบเชื้อ
201	ประจวบ	ชาย	60	ไทย	13 เม.ย.63	14 เม.ย.63	0	0	ออกจากรพ. 17 เม.ย.63 ผลไม่พบเชื้อ
202	ค่ายธนะรัชต์	หญิง	57	ไทย	3 เม.ย.63	13 เม.ย.63	0	0	ออกจากรพ. 15 เม.ย.63 ผลไม่พบเชื้อ

203	หัวหิน	หญิง	23	ไทย	13 เม.ย.63	14 เม.ย.63	0	0	ออกจากรพ. 15 เม.ย.63 ผลไม่พบเชื้อ
204	ปราณบุรี	ชาย	34	ไทย	13 เม.ย.63	13 เม.ย.63	0	0	ออกจากรพ. 16 เม.ย.63 ผลไม่พบเชื้อ
205	หัวหิน	ชาย	92	ไทย	7 เม.ย.63	14 เม.ย.63	0	0	ออกจากรพ. 17 เม.ย.63 ผลไม่พบเชื้อ
206	กรุงเทพหัวหิน	ชาย	61	ไทย	14 เม.ย.63	15 เม.ย.63	0	0	ออกจากรพ. 17 เม.ย.63 ผลไม่พบเชื้อ
207	ประจวบ	ชาย	59	ไทย	14 เม.ย.63	14 เม.ย.63	0	0	ออกจากรพ. 17 เม.ย.63 ผลไม่พบเชื้อ
208	กุยบุรี	ชาย	86	ไทย	14 เม.ย.63	15 เม.ย.63	0	0	ออกจากรพ. 16 เม.ย.63 ผลไม่พบเชื้อ
209	บางสะพาน	ชาย	47	ไทย	12 เม.ย.63	14 เม.ย.63	0	0	ออกจากรพ. 16 เม.ย.63 ผลไม่พบเชื้อ
210	บางสะพาน	ชาย	10ค.	ไทย	13 เม.ย.63	15 เม.ย.63	0	0	ออกจากรพ. 17 เม.ย.63 ผลไม่พบเชื้อ
211	สามร้อยยอด	ชาย	85	ไทย	9 เม.ย.63	12 เม.ย.63	0	0	ออกจากรพ. 17 เม.ย.63 ผลไม่พบเชื้อ
212	ประจวบ	ชาย	22	ไทย	13 เม.ย.63	15 เม.ย.63	0	0	ออกจากรพ. 16 เม.ย.63 ผลไม่พบเชื้อ
213	ประจวบ	ชาย	54	ไทย	7 เม.ย.63	15 เม.ย.63	0	0	ออกจากรพ. 17 เม.ย.63 ผลไม่พบเชื้อ
214	ทับสะแก	หญิง	29	ไทย	13 เม.ย.63	15 เม.ย.63	0	0	ออกจากรพ. 16 เม.ย.63 ผลไม่พบเชื้อ
215	ทับสะแก	ชาย	15	ไทย	12 เม.ย.63	15 เม.ย.63	0	0	ออกจากรพ. 17 เม.ย.63 ผลไม่พบเชื้อ
216	สามร้อยยอด	หญิง	26	ไทย	11 เม.ย.63	15 เม.ย.63	0	0	ออกจากรพ. 17 เม.ย.63 ผลไม่พบเชื้อ
217	กรุงเทพหัวหิน	ชาย	78	เยอรมัน	12 เม.ย.63	14 เม.ย.63	0	0	ออกจากรพ. 17 เม.ย.63 ผลไม่พบเชื้อ
218	ค่ายธนระริชต์	ชาย	14	ไทย	8 เม.ย.63	8 เม.ย.63	0	0	ออกจากรพ. 17 เม.ย.63 ผลไม่พบเชื้อ
219	ทับสะแก	ชาย	59	ไทย	16 เม.ย.63	16 เม.ย.63	0	0	ออกจากรพ. 17 เม.ย.63 ผลไม่พบเชื้อ
220	ประจวบ	หญิง	6	ไทย	10 เม.ย.63	16 เม.ย.63	0	0	ออกจากรพ. 17 เม.ย.63 ผลไม่พบเชื้อ
221	ประจวบ	ชาย	40	ไทย	14 เม.ย.63	16 เม.ย.63	0	0	ออกจากรพ. 17 เม.ย.63 ผลไม่พบเชื้อ
222	ประจวบ	หญิง	73	ไทย	7 เม.ย.63	10 เม.ย.63	0	0	ออกจากรพ. 18 เม.ย.63 ผลไม่พบเชื้อ
223	ประจวบ	ชาย	69	ไทย	15 เม.ย.63	16 เม.ย.63	0	0	ออกจากรพ. 18 เม.ย.63 ผลไม่พบเชื้อ
224	ประจวบ	ชาย	68	ไทย	24 มี.ค.63	24 มี.ค.63	0	0	ออกจากรพ. 18 เม.ย.63 ผลไม่พบเชื้อ
225	ประจวบ	หญิง	35	ไทย	17 เม.ย.63	17 เม.ย.63	0	0	ออกจากรพ. 19 เม.ย.63 ผลไม่พบเชื้อ
226	ประจวบ	หญิง	49	ไทย	18 เม.ย.63	18 เม.ย.63	0	0	ออกจากรพ. 19 เม.ย.63 ผลไม่พบเชื้อ
227	ประจวบ	หญิง	67	ไทย	17 เม.ย.63	18 เม.ย.63	0	0	ออกจากรพ. 19 เม.ย.63 ผลไม่พบเชื้อ
228	ประจวบ	ชาย	42	ไทย	16 เม.ย.63	18 เม.ย.63	0	0	ออกจากรพ. 19 เม.ย.63 ผลไม่พบเชื้อ
229	ประจวบ	หญิง	20	ไทย	1 เม.ย.63	18 เม.ย.63	0	0	ออกจากรพ. 19 เม.ย.63 ผลไม่พบเชื้อ
230	ประจวบ	หญิง	78	ไทย	17 เม.ย.63	18 เม.ย.63	0	0	ออกจากรพ. 19 เม.ย.63 ผลไม่พบเชื้อ
231	ประจวบ	ชาย	81	ไทย	18 เม.ย.63	18 เม.ย.63	0	0	ออกจากรพ. 19 เม.ย.63 ผลไม่พบเชื้อ
232	ประจวบ	ชาย	51	ไทย	19 เม.ย.63	19 เม.ย.63	0	0	ออกจากรพ. 20 เม.ย.63 ผลไม่พบเชื้อ
233	ประจวบ	หญิง	62	ไทย	16 เม.ย.63	19 เม.ย.63	0	0	ออกจากรพ. 20 เม.ย.63 ผลไม่พบเชื้อ
234	หัวหิน	ชาย	26	ไทย	12 เม.ย.63	14 เม.ย.63	0	0	ออกจากรพ. 20 เม.ย.63 ผลไม่พบเชื้อ
235	ประจวบ	หญิง	50	ไทย	13 เม.ย.63	19 เม.ย.63	0	0	ยังรักษาอยู่ ผลไม่พบเชื้อ
236	ประจวบ	ชาย	14	ไทย	13 เม.ย.63	19 เม.ย.63	0	0	ยังรักษาอยู่ ผลไม่พบเชื้อ
237	บางพานน้อย	หญิง	45	ไทย	14 เม.ย.63	20 เม.ย.63	0	0	ออกจากรพ. 21 เม.ย.63 ผลไม่พบเชื้อ
238	ทับสะแก	ชาย	14	ไทย	19 เม.ย.63	20 เม.ย.63	0	0	ออกจากรพ. 20 เม.ย.63 ผลไม่พบเชื้อ
239	ทับสะแก	ชาย	74	สวีเดน	19 เม.ย.63	19 เม.ย.63	0	0	ออกจากรพ. 20 เม.ย.63 ผลไม่พบเชื้อ
240	บางพานน้อย	หญิง	41	ไทย	3 เม.ย.63	20 เม.ย.63	0	0	ออกจากรพ. 21 เม.ย.63 ผลไม่พบเชื้อ
241	บางสะพาน	หญิง	69	ไทย	13 เม.ย.63	20 เม.ย.63	0	0	ออกจากรพ. 21 เม.ย.63 ผลไม่พบเชื้อ

242	ประจวบ	หญิง	25	ไทย	22 ก.พ.63	20 เม.ย.63	0	0	ออกจากกรพ. 21 เม.ย.63 ผลไม่พบเชื้อ
243	ประจวบ	ชาย	25	ไทย	20 เม.ย.63	20 เม.ย.63	0	0	ออกจากกรพ. 21 เม.ย.63 ผลไม่พบเชื้อ
244	ประจวบ	หญิง	27	ไทย	20 เม.ย.63	20 เม.ย.63	0	0	ออกจากกรพ. 21 เม.ย.63 ผลไม่พบเชื้อ
245	ประจวบ	ชาย	23	ไทย	18 เม.ย.63	20 เม.ย.63	0	0	ออกจากกรพ. 21 เม.ย.63 ผลไม่พบเชื้อ
246	ประจวบ	หญิง	25	ไทย	17 เม.ย.63	20 เม.ย.63	0	0	ออกจากกรพ. 21 เม.ย.63 ผลไม่พบเชื้อ
247	ประจวบ	ชาย	61	ไทย	19 เม.ย.63	20 เม.ย.63	0	0	ออกจากกรพ. 21 เม.ย.63 ผลไม่พบเชื้อ
248	ประจวบ	หญิง	40	ไทย	20 เม.ย.63	20 เม.ย.63	0	0	ออกจากกรพ. 21 เม.ย.63 ผลไม่พบเชื้อ
249	กรุงเทพหัวหิน	หญิง	36	ไทย	19 เม.ย.63	19 เม.ย.63	0	0	ออกจากกรพ. 22 เม.ย.63 ผลไม่พบเชื้อ
250	ประจวบ	ชาย	50	ไทย	28 ก.พ.63	31 มี.ค.63	0	0	ออกจากกรพ. 22 เม.ย.63 ผลไม่พบเชื้อ
251	ประจวบ	ชาย	56	ไทย	13 มี.ค.63	13 มี.ค.63	0	0	ออกจากกรพ. 22 เม.ย.63 ผลไม่พบเชื้อ
252	กรุงเทพหัวหิน	ชาย	37	ไทย	16 เม.ย.63	21 เม.ย.63	0	0	ออกจากกรพ. 22 เม.ย.63 ผลไม่พบเชื้อ
253	หัวหิน	หญิง	5	ไทย	11 เม.ย.63	21 เม.ย.63	0	0	ออกจากกรพ. 22 เม.ย.63 ผลไม่พบเชื้อ
254	บางสะพาน	หญิง	65	ไทย	26 มี.ค.63	21 เม.ย.63	0	0	ออกจากกรพ. 23 เม.ย.63 ผลไม่พบเชื้อ
255	บางสะพาน	หญิง	1 ค.	พม่า	17 เม.ย.63	21 เม.ย.63	0	0	ออกจากกรพ. 23 เม.ย.63 ผลไม่พบเชื้อ
256	ประจวบ	ชาย	66	ไทย	8 เม.ย.63	22 เม.ย.63	0	0	ออกจากกรพ. 23 เม.ย.63 ผลไม่พบเชื้อ
257	ประจวบ	หญิง	13	ไทย	20 เม.ย.63	22 เม.ย.63	0	0	ออกจากกรพ. 23 เม.ย.63 ผลไม่พบเชื้อ
258	บางสะพาน	หญิง	84	ไทย	20 เม.ย.63	22 เม.ย.63	0	0	ออกจากกรพ. 23 เม.ย.63 ผลไม่พบเชื้อ
259	ประจวบ	ชาย	45	ไทย	21 เม.ย.63	22 เม.ย.63	0	0	ออกจากกรพ. 23 เม.ย.63 ผลไม่พบเชื้อ
260	หัวหิน	หญิง	24	ไทย	22 เม.ย.63	23 เม.ย.63	0	0	ออกจากกรพ. 23 เม.ย.63 ผลไม่พบเชื้อ
261	ปราณบุรี	ชาย	19	ไทย	4 มี.ค.63	26 มี.ค.63	0	0	ออกจากกรพ. 24 เม.ย.63 ผลไม่พบเชื้อ
262	บางสะพาน	หญิง	28	ไทย	8 มี.ค.63	24 มี.ค.63	0	0	ออกจากกรพ. 25 เม.ย.63 ผลไม่พบเชื้อ
263	บางสะพาน	หญิง	31	ไทย	-	-	0	0	ออกจากกรพ. 25 เม.ย.63 ผลไม่พบเชื้อ
264	กรุงเทพหัวหิน	หญิง	47	ไทย	23 เม.ย.63	24 เม.ย.63	0	0	ออกจากกรพ. 25 เม.ย.63 ผลไม่พบเชื้อ
265	บางสะพาน	หญิง	25	ไทย	18 เม.ย.63	25 เม.ย.63		ติดตาม	ยังรักษาอยู่ รอผลตรวจ