



ศูนย์ปฏิบัติการภาวะฉุกเฉินด้านการแพทย์และสาธารณสุข สำนักงานสาธารณสุขจังหวัดประจวบคีรีขันธ์ กรณี โรคติดเชื้อไวรัสโคโรนา 2019

ฉบับที่ 105 EOC ครั้งที่ 91 ประจำวันที่ 27 เมษายน 2563 เวลา 09.00 น.

สถานการณ์ต่างประเทศ พบผู้ป่วยยืนยัน ใน 210 ประเทศ/

ดินแดน/2 เรือสำราญ ไม่พบประเทศ ดินแดนพบใหม่ ตั้งแต่วันที่ 10 เม.ย.63

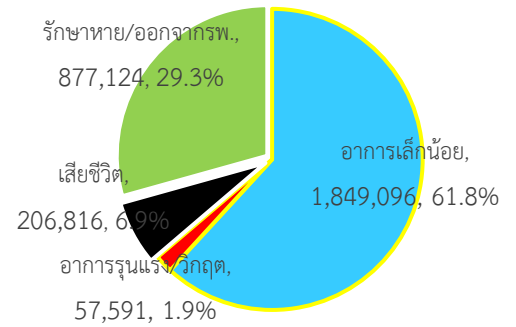
พบผู้ป่วยทั่วโลก 2,990,627 ราย เสียชีวิต 206,816 ราย อัตราป่วยตาย ร้อยละ 6.9

รักษาหาย/ออกจาก รพ. 877,124 ราย ร้อยละ 29.3

ผู้ป่วยที่กำลังรักษา อาการเล็กน้อย 61.8 อาการรุนแรง/วิกฤติ ร้อยละ 1.9

ลำดับประเทศ ที่พบโรคติดเชื้อไวรัสโคโรนา 2019 สูงสุด ดังนี้

ข้อมูล <https://www.worldometers.info/coronavirus/> 06.00 น.



ประเทศ/อื่นๆ	รวมป่วย	ป่วยใหม่	รวมเสียชีวิต	%	เสียชีวิตใหม่	รักษาหาย	%	อาการรุนแรง	อัตราป่วย 1M pop	อัตราตาย 1M pop	อัตราตรวจ 1M pop
สหรัฐอเมริกา	985,601	24,950	55,371	5.6	1,115	118,777	12.1	15,143	2,978	167	16,501
นิวยอร์ก	293,991	5,678	22,275	7.6	367						
นิวเจอร์ซีย์	109,038	3,515	5,938	5.4	75						
สเปน	226,629	2,870	23,190	10.2	288	117,727	51.9	7,764	4,847	496	25,656
อิตาลี	197,675	2,324	26,644	13.5	260	64,928	32.8	2,009	3,269	441	29,071
ฝรั่งเศส	162,100	612	22,856	14.1	242	44,903	27.7	4,682	2,483	350	7,103
เยอรมัน	157,495	982	5,944	3.8	67	112,000	71.1	2,570	1,880	71	24,738
สหราชอาณาจักร	152,840	4,463	20,732	13.6	413	N/A	N/A	1,559	2,251	305	9,867
ตุรกี	110,130	2,357	2,805	2.5	99	29,140	26.5	1,776	1,306	33	10,656
อิหร่าน	90,481	1,153	5,710	6.3	60	69,657	77.0	3,079	1,077	68	5,016
จีน	82,827	11	4,632	5.6		77,394	93.4	51	58	3	
รัสเซีย	80,949	6,361	747	0.9	66	6,767	8.4	2,300	555	5	19,719
ประเทศกลุ่ม ASEAN											
สิงคโปร์	13,624	931	12	0.09		1,060	7.8	22	2,329	2	20,815
อินโดนีเซีย	8,882	275	743	8.37	23	1,107	12.5		32	3	264
ฟิลิปปินส์	7,579	285	501	6.61	7	862	11.4	1	69	5	774
มาเลเซีย	5,780	38	98	1.70		3,862	66.8	36	179	3	4,063
ไทย	2,922	15	51	1.75		2,594	88.8	61	42	1	2,043
เวียดนาม	270			0.00		225	83.3	8	3		2,188
พม่า	146	2	5	3.42		10	6.8		3	0	123
บรูไน	138		1	0.72		123	89.1	2	315	2	29,672
กัมพูชา	122			0.00		117	95.9	1	7		345
ลาว	19			0.00		7	36.8		3		238

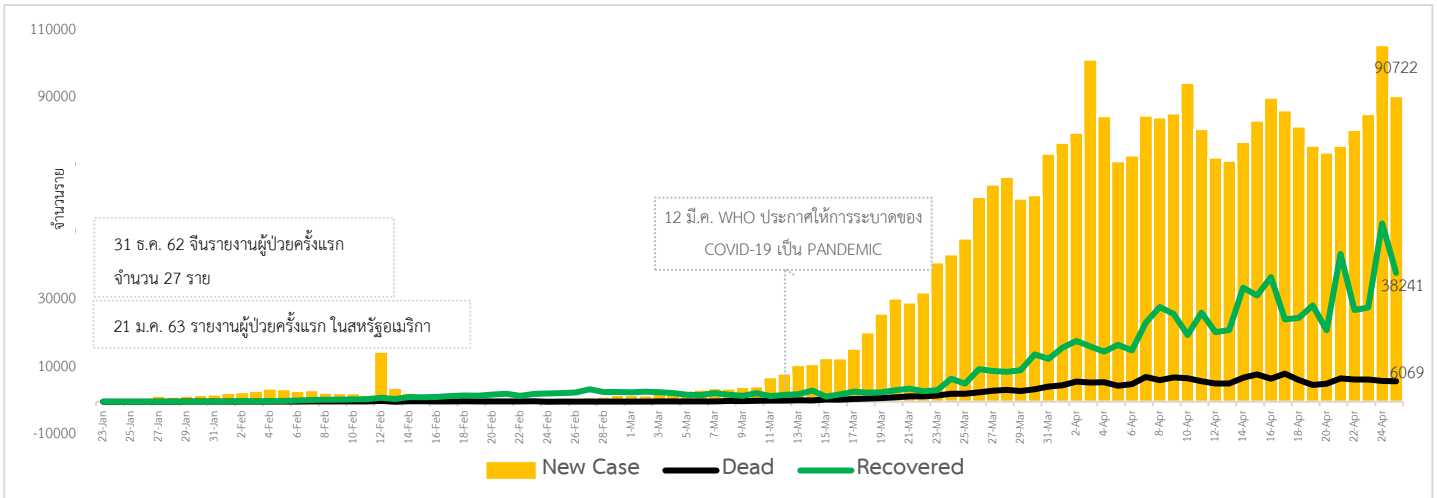
เขตติดโรคติดต่ออันตราย เมื่อเดินทางมาถึงประเทศไทย ต้องกักกันตัวอยู่ในที่พำนัก เป็นเวลา 14 วัน ห้ามออกจากสถานที่เด็ดขาด (ตามประกาศกระทรวงสาธารณสุขวันที่ 5 มีนาคม 2563)

- 1.สาธารณรัฐประชาชนจีน (รวมถึงเขตบริหารพิเศษมาเก๊า และ เขตบริหารพิเศษฮ่องกง)
- 2.เกาหลีใต้
- 3.สาธารณรัฐอิตาลี
- 4.สาธารณรัฐอิสลามอิหร่าน

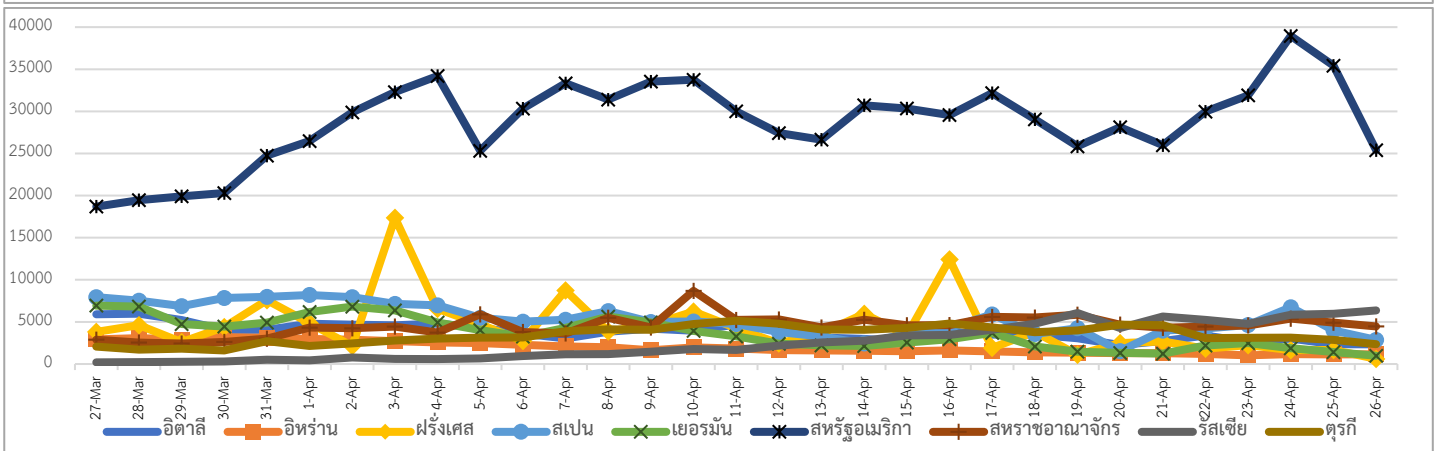
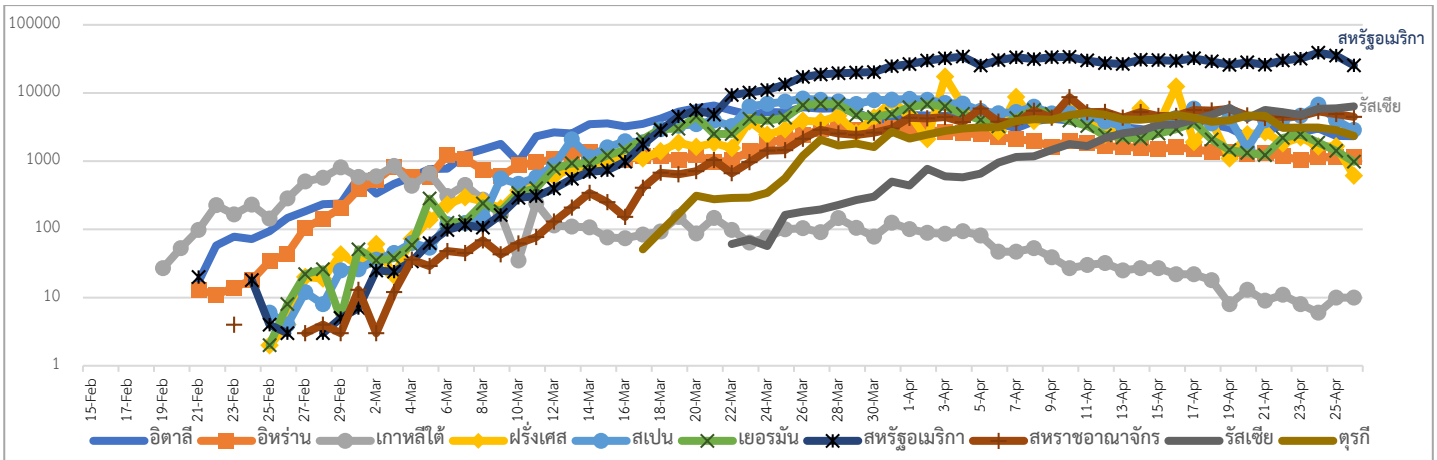
เขตติดโรคติดต่ออันตราย ฉบับที่ 2 (ตามประกาศกระทรวงสาธารณสุขวันที่ 21 เมษายน 2563)

- 5.มาเลเซีย
- 6.ราชอาณาจักรกัมพูชา
- 7.สาธารณรัฐประชาธิปไตยประชาชนลาว
- 8.สาธารณรัฐอินโดนีเซีย
- 9.สาธารณรัฐแห่งสหภาพพม่า

แนวโน้มจำนวนผู้ป่วย ผู้รักษาหาย/ออกจากโรงพยาบาลและผู้เสียชีวิต รายใหม่ โรคติดเชื้อไวรัสโคโรนา 2019 ทั่วโลก



แนวโน้มจำนวนผู้ป่วยใหม่รายวัน โรคติดเชื้อไวรัสโคโรนา 2019 10 ลำดับประเทศที่พบผู้ป่วยสูง



ประเด็นข่าวที่น่าสนใจ ณ วันที่ 26 เมษายน 2563

สหรัฐอเมริกา : หลายรัฐในอเมริกาเริ่มผ่อนปรนมาตรการล็อกดาวน์ได้แก่ รัฐจอร์เจีย ร้านตัดผม ร้านนวด ร้านรับซัก ลานโบว์ลิ่ง และยิม เริ่มกลับมาเปิดให้บริการตามปกติในวันศุกร์ที่ผ่านมา และจะ ให้โรงพยาบาลและร้านอาหารกลับมาเปิดให้บริการ เต็มรูปแบบในวันจันทร์ที่ 27 เมษายน หลังจากผู้ว่าการรัฐจอร์เจีย ไบรอัน เคมพ์ประกาศผ่อนปรนมาตรการล็อกดาวน์โดยไม่สนใจเสียงคัดค้านจากประธานาธิบดีโดนัลด์ ทรัมป์ที่เปลี่ยนท่าทีให้รัฐต่าง ๆ ทั่วอเมริกา พิจารณาผ่อนปรนมาตรการล็อกดาวน์หลังจากผ่านพ้น 1 พฤษภาคม ไปแล้ว แต่การผ่อนปรนล็อกดาวน์ของรัฐจอร์เจีย จะยังมีมาตรการบังคับให้กิจการที่กลับมาเปิดให้บริการ ต้องตรวจสอบลูกค้าที่ต้องสงสัยติดโรคติดเชื้อไวรัสโคโรนา 2019 และจัดหาหน้ากากอนามัยและอุปกรณ์ป้องกันการ ติดเชื้อสำหรับพนักงาน และทำความสะอาดร้านให้มากขึ้นกว่าเดิม และยังคงให้ประชาชนรักษาระยะห่างทางสังคม (Social Distancing) ต่อไปจนกว่าสถานการณ์จะดีขึ้น ซึ่งมาตรการผ่อนปรนนี้มีขึ้นเพื่อลดผลกระทบทาง เศรษฐกิจภายในรัฐ ขณะที่ รัฐโคโลราโด มินนิโซตา มอนแทนา และ เทนเนสซีจะเริ่มผ่อนปรนมาตรการล็อกดาวน์ตามมา รัฐนิวยอร์กจะเริ่มตรวจหาแอนติบอดีหรือสารภูมิคุ้มกันต้านทานโควิด-19 ในร่างกายของบุคลากรทางการแพทย์ในพื้นที่ และจะอนุญาตให้ร้านขายยาสามารถเก็บตัวอย่างเลือดมาตรวจหาเชื้อไวรัสโคโรนา 2019 ได้โดยตั้งเป้าให้ตรวจได้ถึง 40,000 คนต่อวัน เพื่อนำข้อมูลที่ได้มาประเมินแนวโน้มการแพร่ระบาดในพื้นที่

สเปน : นายเปโดร ซานเชซ นายกรัฐมนตรีจะอนุญาตให้ประชาชนไปออกกำลังกาย นอกบ้านหรือออกไปเดินเล่นได้ตั้งแต่วันที่ 2 พฤษภาคมนี้หากตัวเลขผู้ติดเชื้อไวรัสโคโรนา 2019 ยังคงลดลงอย่างต่อเนื่อง นอกจากนี้จะอนุญาตให้พาเด็กออกไปนอกบ้านได้ด้วย หลังจากที่ชาวสเปนต้องอยู่ภายใต้มาตรการ ล็อกดาวน์มาตั้งแต่เมื่อวันที่ 14 มีนาคมที่ผ่านมา

ฝรั่งเศส : รัฐบาลอนุมัติงบฯ ช่วยเหลือสายการบิน Air France เป็นเงินกว่า 7,000 ล้านยูโร หลังได้รับผลกระทบอย่างหนักจากวิกฤตโรคติดเชื้อไวรัสโคโรนา 2019 นับเป็นการให้ความช่วยเหลือครั้ง สำคัญที่สุดเป็นประวัติการณ์โดยรัฐบาลเห็นว่าเป็นสิ่งจำเป็นที่จะต้องรักษาสายการบินแห่งชาติเพื่อไม่ให้เกิด ภาวะพึ่งพาสายการบินต่างประเทศ และยังเป็น การช่วยรักษาการจ้างงานทั้งของสายการบินเอง ซึ่งมีพนักงาน ประมาณ 50,000 คน และของบริษัทอื่น ๆ ที่มีธุรกิจกับบริษัท Air France อาทิ Airbus ซึ่งรวมถึงพนักงานกว่า 360,000 คนด้วย

ออสเตรเลีย : ในฝั่งตะวันตกเริ่มปลดล็อกในกิจกรรมต่างๆ ดั้งนี้การช้อปปิ้ง ความ ต้องการทางการแพทย์ การออกกำลังกาย การเรียนระบบออนไลน์สถานที่ดูแลเด็กหรือโรงเรียนและกิจกรรม สันทนาการ เช่น ปิกนิกและการชุมนุมน้อยกว่า 10 คน

มาเลเซีย : รัฐบาลผ่อนคลายมาตรการควบคุมโรคติดเชื้อไวรัสโคโรนา 2019 บางประการ โดยอนุญาตให้ตลาดสดเปิดนานขึ้น 2 ชั่วโมง ช่วงถือศีลอดในเดือนรอมฎอน นับตั้งแต่มีการประกาศใช้มาตรการมาตั้งแต่ 18 มีนาคม 2563 ที่รัฐบาลอนุญาตให้ตลาดสดเปิดขายสินค้าได้ตั้งแต่เวลา 06.00 น. ถึง 12.00 น. เท่านั้น แต่ในช่วงเดือนรอมฎอน รัฐบาลอนุญาตให้ ตลาดสดเปิดได้ถึงเวลา 14.00 น. อย่างไรก็ตามปีนี้รัฐบาลมาเลเซียไม่อนุญาตให้เปิดตลาดนัดรอมฎอน เช่นทุกปี

ไทย : กระทรวงสาธารณสุข กำหนดแนวทางผ่อนปรนมาตรการ “คลินิกความงาม-นวดสปา-สถาน บริการ” ต้องเน้นมาตรการระยะห่าง คัดกรอง สวมหน้ากาก ล้างมือ จำกัดจำนวนผู้รับบริการ ขณะที่กรมอนามัย พัฒนาระบบประเมิน ความพร้อมสร้างแพลตฟอร์ม THAISTOPCOVID (stopcovid.anamai.moph.go.th) เพื่อตรวจสอบความพร้อมและติดตามมาตรฐานบริการ

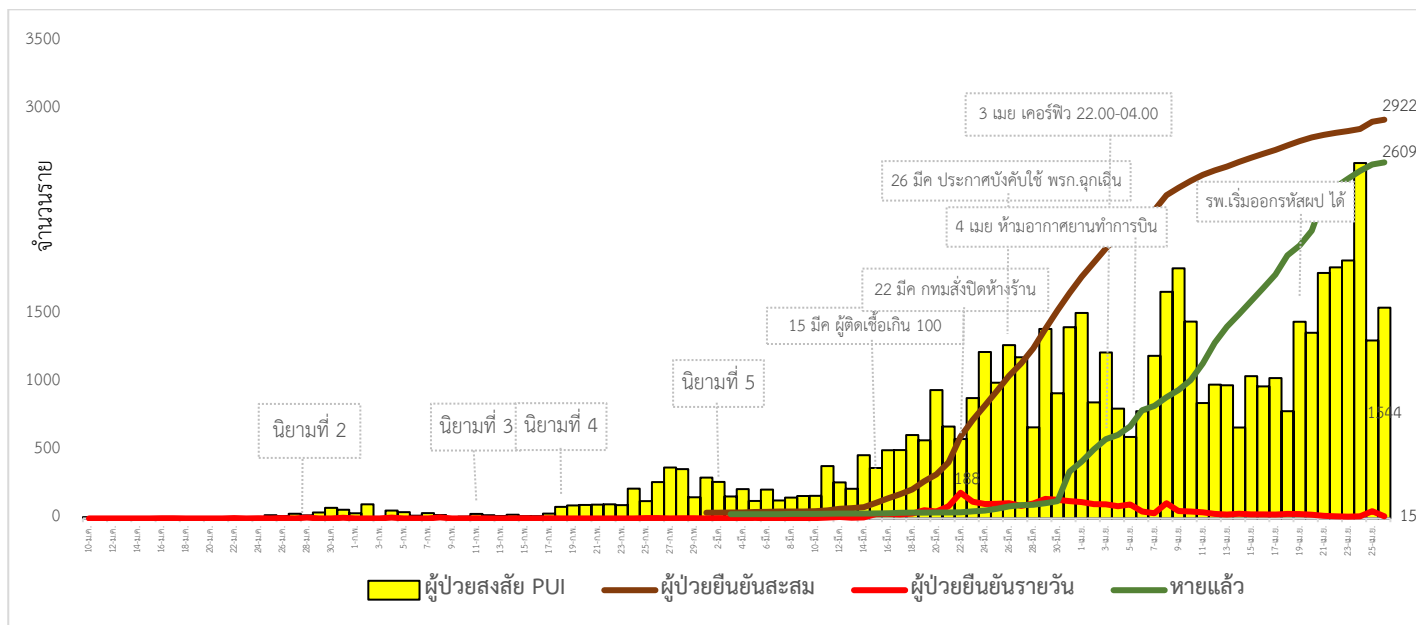
• กรมสนับสนุนบริการสุขภาพ (สบส.) เตือน โรงพยาบาลเอกชน ห้ามตั้งจุดบริการตรวจคัดกรอง โรคติดเชื้อไวรัสโคโรนา 2019 หรือโควิด-19 ในพื้นที่สาธารณะ ทั้งห้างสรรพสินค้า ปั้มน้ำมัน เพื่อป้องกันไม่ให้เกิด การแพร่กระจายของโรคติดต่ออันตราย หากจะออกให้บริการตรวจคัดกรองและตรวจทางห้องปฏิบัติการเพื่อยืนยันการติดเชื้อไวรัสโคโรนา 2019 จะต้องดำเนินการ

ณ ที่พักหรือสถานที่กักกันเท่านั้น ห้ามตั้งจุดในพื้นที่สาธารณะ หรือแหล่งชุมชนที่มีการสัญจร พลุกพล่านโดยเด็ดขาด หากกรม สบส. หรือสำนักงานสาธารณสุขในพื้นที่ ตรวจสอบจะดำเนินการเอาผิดตามพระราชบัญญัติสถานพยาบาล พ.ศ.2541 ทันที

- นายแพทย์สุภูมิ กาญจนพิมาย ปลัดกระทรวงสาธารณสุข กล่าวถึงการเพิ่มความมั่นใจให้กับประชาชน ได้อย่างไรนั้นเมื่อมีการ ผ่อนปรนมาตรการ โดยนายกรัฐมนตรีได้สั่งการให้มีการดำเนินนโยบายการสุ่มตรวจผู้ที่อยู่ในกลุ่มเสี่ยง โดยเฉพาะฝ่ายบุคลากร ทางการแพทย์ที่ให้การรักษา จะต้องไม่มีการติดเชื่อและเป็นพาหะ ไปจนถึงบุคคลเฉพาะผู้ใช้แรงงาน และบุคคลที่เป็นผู้ขับขี่ รถสาธารณะ ซึ่งนายกรัฐมนตรีได้อนุมัติงบประมาณ เพิ่มมา อีกกว่า 3,000 ล้าน ทำให้สามารถมั่นใจได้ว่าการตรวจจะมีศักยภาพมาก ยิ่งขึ้น ยกตัวอย่างเช่นกรณีการเก็บ ตัวอย่างเชื้อ โดยการนำเทคโนโลยีเข้ามาช่วย ที่จะทำให้การตรวจโรคมีความรวดเร็วมาก ยิ่งขึ้น อย่างไรก็ตาม การผ่อนคลายเป็นไปทิศทางเดียวกันทั้งประเทศ

- **ชุมพร** สถานการณ์แพร่ระบาดของเชื้อโรคติดต่อโควิดจังหวัดชุมพร มีแนวโน้มที่ดีขึ้น ล่าสุดเมื่อเวลา 15.00 น.วันนี้(26 เม.ย.) ถึงสถานการณ์โรคติดต่อโควิด-19 ยืนยันไม่มีผู้ป่วยรายใหม่ มีจำนวนการตรวจหาเชื้อโควิด-19 1,455 ราย ตรวจไม่พบ 1,193 ราย รอดผล 241 ราย สำหรับผู้ป่วยยืนยันสะสม 21 ราย โดยรักษาหาย 2 ราย เสียชีวิต 2 ราย รักษาในโรงพยาบาล 17 ราย ประกอบด้วย รพ.ชุมพร 10 ราย รพ.ทุ่งตะโก 3 ราย รพ.ท่าแซะ 2 ราย รพ.หลังสวน 1 ราย และส่งต่อ รพ.สุราษฎร์ฯ 1 ราย นายสมพร ปัจฉิมเพชร รองผู้ว่าจ.ชุมพร ได้เรียกประชุมเจ้าหน้าที่ศูนย์ประสานงานคณะกรรมการสนับสนุนการป้องกัน โรคติดต่อ โควิด-19 เพื่อประเมินความเสี่ยงหมู่บ้านในจังหวัดชุมพร จึงได้กำหนดให้มีการประเมินหมู่บ้าน ใน 4 ระดับคือ ความเสี่ยงมาก เสี่ยงปานกลาง เสี่ยงน้อยและไม่มีความเสี่ยง วางแผนการปฏิบัติประจำวันให้เป็นไปด้วยความเรียบร้อยและให้มีการ รายงานใน 3 มาตรการหลัก คือ การเว้นระยะห่างระหว่างบุคคล การเฝ้าระวัง ค้นหา คัดกรอง ควบคุมโรค และการให้การ ช่วยเหลือผู้ได้รับผลกระทบให้จังหวัดทราบในช่วงเย็นของทุกๆวัน

สถานการณ์การคัดกรองผู้ป่วยสงสัยโรคติดต่อไวรัสโคโรนา 2019 ในประเทศไทย ตามอาการ





แผนที่แสดงจังหวัดที่รักษาผู้ป่วยยืนยันสะสมโรคติดเชื้อไวรัสโคโรนา 2019 (COVID-19)

(ข้อมูล ณ วันที่ 26 เมษายน 2563)



จำนวน 2,922 ราย 68 จังหวัด

10 จังหวัดแรก	จำนวนไม่รวม State Q	State Quarantine	10 จังหวัดแรก	อัตราป่วยไม่รวม State Q	อัตราป่วย
1.กรุงเทพมหานคร	1,481	7	1.ภูเก็ต	49.59	49.59
2.ภูเก็ต	205	-	2.กรุงเทพมหานคร (7)	26.11	26.24
3.นนทบุรี	156	-	3.ยะลา (8)	20.21	21.71
4.สมุทรปราการ	111	-	4.ปัตตานี (12)	10.95	12.61
5.ยะลา	108	8	5.นนทบุรี	12.42	12.42
6.ชลบุรี	87	4	6.สมุทรปราการ	8.31	8.31
7.ปัตตานี	79	12	7.สงขลา (19+42)	3.07	7.32
8.สงขลา	44	61	8.ชลบุรี (4)	5.62	5.88
9.เชียงใหม่	40	-	9.สตูล (18)	-	5.58
10.ปทุมธานี	39	-	10.ชุมพร	4.11	4.11
อยู่ระหว่างการสอบสวน	39				

9 จังหวัดที่ยังไม่มีรายงานการรักษาผู้ป่วย 1 จังหวัดที่มีผู้ป่วยเฉพาะใน State Q
กำแพงเพชร ชัยนาท ตรัง น่าน บึงกาฬ พิจิตร ระนอง สิงห์บุรี อ่างทอง สตูล

วันที่ 26 เมษายน 2563 ณ เวลา 18.00 น. พบผู้ป่วยที่มีอาการตามนิยามเฝ้าระวังโรครายใหม่ จำนวน 1,544 ราย ดังตาราง

สถานการณ์	ผู้ป่วย PUI สะสม
จำนวนผู้ป่วยที่มีอาการเข้าได้ตามนิยาม	53,238 (+1,544)
<ul style="list-style-type: none"> คัดกรองพบที่สนามบิน คัดกรองที่ทำเรือ เข้ารับการรักษาที่โรงพยาบาลด้วยตนเอง (รพ.เอกชน 19,402 ราย รพ.รัฐ 31,384 ราย และอยู่ระหว่างสอบสวน 1,545) รับแจ้งจากโรงแรม ศูนย์เอร์วีน มหาวิทยาลัยและมัคคุเทศก์และอยู่ตะเภา 	817 (+10)
<ul style="list-style-type: none"> จำนวนผู้ป่วยยืนยัน หายป่วยและแพทย์อนุญาตให้ออกจากโรงพยาบาล อยู่ระหว่างการรักษาพยาบาล เสียชีวิต 	2
<ul style="list-style-type: none"> การติดเชื้อของผู้ป่วยยืนยันสะสม จากภายในประเทศ จากภายนอกประเทศ กักกันในพื้นที่รัฐกำหนด* 	52,331 (+1,534)
	88
	2,922 (+15)
	2,609 (+15) (90.9%)
	262 (9.1%)
	51
	2,922
	2,425 (+10)
	497 (+5)
	76 (+5)

*หมายเหตุ: เริ่มมีมาตรการกักกันผู้ที่เดินทางมาจากต่างประเทศตั้งแต่วันที่ 3 เมษายน

ตั้งแต่วันที่ 3 เมษายน 2563 รัฐบาลมีนโยบายให้คนไทยที่เดินทางมาจากต่างประเทศต้องรับการกักตัวในสถานที่ที่รัฐจัดให้ (State quarantine) เป็นเวลา 14 วันขณะนี้ผู้ป่วยยืนยันที่ตรวจพบระหว่างการกักกันจำนวนรวม 76 ราย เป็นคนไทยที่กลับมาจากประเทศอินโดนีเซีย 62 ราย สหรัฐอเมริกา 7 ราย สหรัฐอาหรับเอมิเรตส์ 4 ราย สหราชอาณาจักร 2 ราย

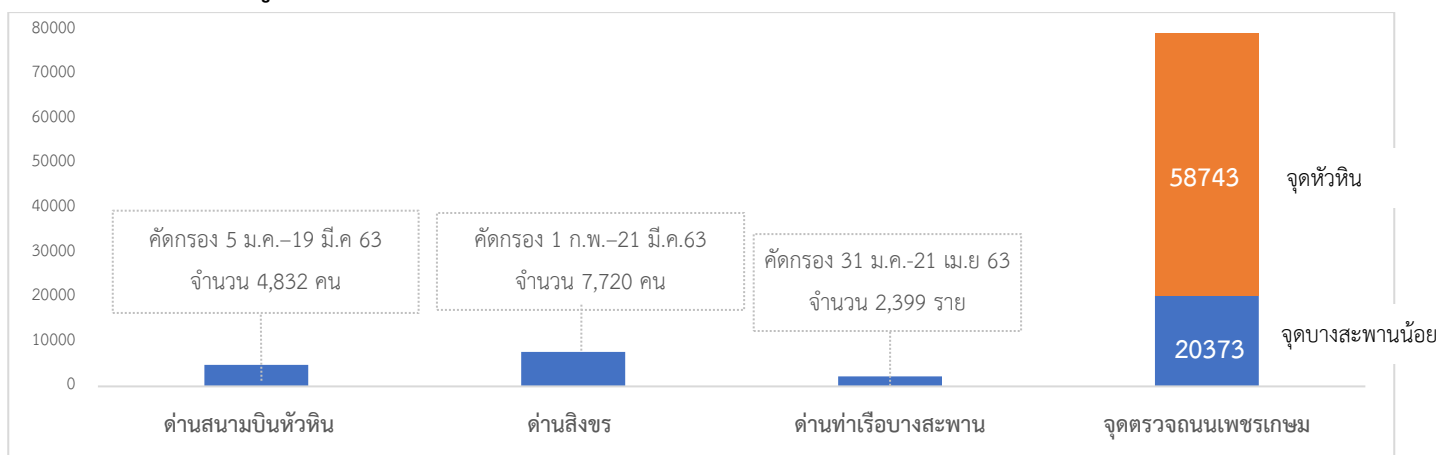
เนเธอร์แลนด์ 1 ราย แบ่งเป็น จังหวัดสงขลา 18 ราย สตูล 19 ราย ปัตตานี 12 ราย ยะลา 8 ราย กรุงเทพมหานคร 7 ราย นราธิวาส 5 ราย ชลบุรี 4 ราย และกระบี่ 3 ราย

วันที่ 25 เมษายน 2563 พบผู้ป่วยยืนยันที่ตรวจ ณ ศูนย์กักตัว ผู้ต้องกัก ตรวจคนเข้าเมืองจังหวัดสงขลา อ.สะเดา สงขลา จำนวน 42 ราย มีสัญชาติพม่า 34 ราย เวียดนาม 3 ราย มาเลเซีย 2 ราย เยเมน 1 ราย กัมพูชา 1 ราย และอินเดีย 1 ราย สำหรับผู้ป่วยรายใหม่ 15 ราย (ลำดับที่ 2,908–2,922) จำแนกได้ดังนี้

- 1.เป็นผู้สัมผัสกับผู้ป่วยที่มีรายงานมาแล้ว 4 ราย (ทุกรายพบที่จังหวัดภูเก็ต)
- 2.เป็นผู้เดินทางไปสถานที่ชุมนุมชน เช่น ห้างสรรพสินค้า, ตลาดนัดสถานที่ท่องเที่ยว 3 ราย (กรุงเทพ 3 ราย)
- 3.อาชีพเสี่ยง 1 ราย (ขับรถโดยสารรับจ้าง) (นครปฐม)
- 4.จากการค้นหาผู้ป่วยเชิงรุกในชุมชน ที่จังหวัดยะลา 2 ราย
- 5.เดินทางมาจากต่างประเทศ เข้า State Quarantine 5 ราย (เดินทางจากสหรัฐอเมริกาอิมิเรตส์ เข้า State Quarantine ที่กรุงเทพฯ 4 ราย, เดินทางจากเนเธอร์แลนด์ เข้า State Quarantine ที่ชลบุรี 1 ราย)

วันนี้ ไม่มีรายงานผู้ป่วยที่เป็นบุคลากรทางการแพทย์ ต่อเนื่องเป็นวันที่ 8 แล้ว และไม่มีรายงานผู้เสียชีวิต

1.ผลงานการคัดกรองผู้ป่วยสงสัยโรคติดเชื้อไวรัสโคโรนา 2019 ในจังหวัดประจวบคีรีขันธ์



จำนวนคัดกรองที่ด่านสนามบินหัวหิน ด่านสิงขร และด่านท่าเรือ จำนวน 4,832, 7,720 และ 2,399 ราย ตามลำดับ ส่วนจุดตรวจควบคุมการแพร่ระบาดของโรคติดเชื้อไวรัสโคโรนา 2019 (จุดตรวจถนนเพชรเกษม) รวมคัดกรอง 79,116 ราย ดังนี้

จุดที่ 1 อำเภอหัวหิน วันที่ 26 เมษายน 2563 คัดกรอง 3,685 ราย ไม่พบผู้มีอาการ สะสมคัดกรองตั้งแต่วันที่ 28 มีนาคม – 26 เมษายน 2563 คัดกรองทั้งหมด 58,743 ราย

จุดที่ 2 อำเภอบางสะพานน้อย วันที่ 26 เมษายน 2563 คัดกรอง 838 ราย พบผู้มีอาการไข้ 37.5°C 1 ราย ประสานจังหวัดชลบุรีส่งต่อข้อมูล สะสมคัดกรองตั้งแต่วันที่ 26 มีนาคม – 26 เมษายน 2563 คัดกรองทั้งหมด 20,373 ราย รวมทั้งจังหวัด พบมีอาการไข้ >37.5 จำนวน 36 ราย ในจังหวัด 11 ราย นอกจังหวัด 25 ราย

2.กิจกรรมการเฝ้าระวัง ค้นหาผู้ป่วยสงสัยโรคติดเชื้อไวรัสโคโรนา 2019 และการทำ Home Quarantine ในพื้นที่

2.1 การเฝ้าระวังในผู้ที่เดินทางมาจากต่างประเทศ เขตติดโรคและพื้นที่ระบาด ในจังหวัดประจวบคีรีขันธ์

จำนวนคัดกรองผู้ที่เดินทางมาจากพื้นที่เสี่ยง เขตติดโรคและพื้นที่ระบาด ในจังหวัดประจวบคีรีขันธ์ ตั้งแต่วันที่ 11 กุมภาพันธ์-26 เมษายน 2563 จำนวน 3,575 ราย จบการติดตามทั้งหมดแล้ว พบผู้มีอาการเข้าตามนิยามเฝ้าระวังสะสม 13 ราย ในจำนวนนี้เป็นผู้ป่วยยืนยันพบเชื้อ จำนวน 1 ราย

2.2 สรุปผลการติดตามคัดกรองผู้ถูกกักที่สำนักงานตรวจคนเข้าเมืองประจวบคีรีขันธ์ (ด้านสิงขร)

สัญชาติ	เพศ	จำนวน	การแยกกัก	วันที่เดินทางเข้าประเทศไทย	วันที่เดินทางมาที่ สตม. ประจวบคีรีขันธ์	การปฏิบัติ	ผู้มีอาการตามนิยามเฝ้าระวัง
ปากีสถาน (UNHCR)	ชาย	19	กักรวมกัน 1 ห้อง	ไม่สามารถระบุได้เนื่องจากหลบหนีเข้าเมือง ไม่มีเอกสารการเดินทางเข้าประเทศ	14 พ.ย.2562	รอผลักดันไปประเทศที่ 3	
อุยกูร์ (UNHCR)	ชาย	2	กักรวมกัน 1 ห้อง		10 ก.พ.2563	รอผลักดันไปประเทศที่ 3	
เมียนมา	หญิง	4	กักรวมกัน 1 ห้อง		24 มี.ค.-20 เม.ย. 2563	รอการเปิดด่านสิงขร เพื่อส่งกลับประเทศ	
		2	กักรวมกัน 1 ห้อง		21 เม.ย.2563	รอการเปิดด่านสิงขร เพื่อส่งกลับประเทศ	
	ชาย	17			20 มี.ค.-21 เม.ย. 2563	รอการเปิดด่านสิงขร เพื่อส่งกลับประเทศ	
ลาว	ชาย	5	กักรวมกัน 1 ห้อง		15 - 16 เม.ย. 2563	รอส่งกลับ สตม. สำนักงานใหญ่ (บางเขน) เพื่อรอส่งกลับประเทศ	
เวียดนาม	ชาย	2			17 เม.ย.2563	รอส่งกลับ สตม. สำนักงานใหญ่ (บางเขน) เพื่อรอส่งกลับประเทศ	

- 1.ชาวปากีสถาน จำนวน 19 ราย เพศชาย รอผลักดันไปประเทศที่ 3
- 2.ชาวอุยกูร์ จำนวน 2 ราย เพศชาย รอผลักดันไปประเทศที่ 3
- 3.ชาวเมียนมา จำนวน 23 ราย เพศหญิง 6 ราย เพศชาย 17 ราย รอการเปิดด่านสิงขร เพื่อส่งกลับประเทศ
- 4.ชาวลาว 5 ราย และ เวียดนาม 2 ราย เพศชาย รอส่งกลับ สตม.ใหญ่ เพื่อรอส่งกลับประเทศ

ต่างตัวกักตัวที่สำนักงานตรวจคนเข้าเมืองประจวบคีรีขันธ์ ทั้งหมดรวม 51 ราย โดยมีตำรวจตรวจคนเข้าเมือง จำนวน 5 นาย เป็นผู้ดูแล และมีเจ้าหน้าที่สาธารณสุข รพ.สต.ด่านสิงขร วัดไข้ทุกวัน ไม่พบผู้อาการ โดย ชาวปากีสถาน และ ชาวอุยกูร์ วัดไข้ที่ห้องแยกกัก และ เมียนมา, ลาว, เวียดนาม ออกมาวัดไข้หน้าอาคารที่พัก การรับประทานอาหาร เป็นข้าวถุง 1 ชุด ต่อ 1 คน กินในห้องแยกกัก การอาบน้ำมีห้องน้ำในห้องแยกกัก

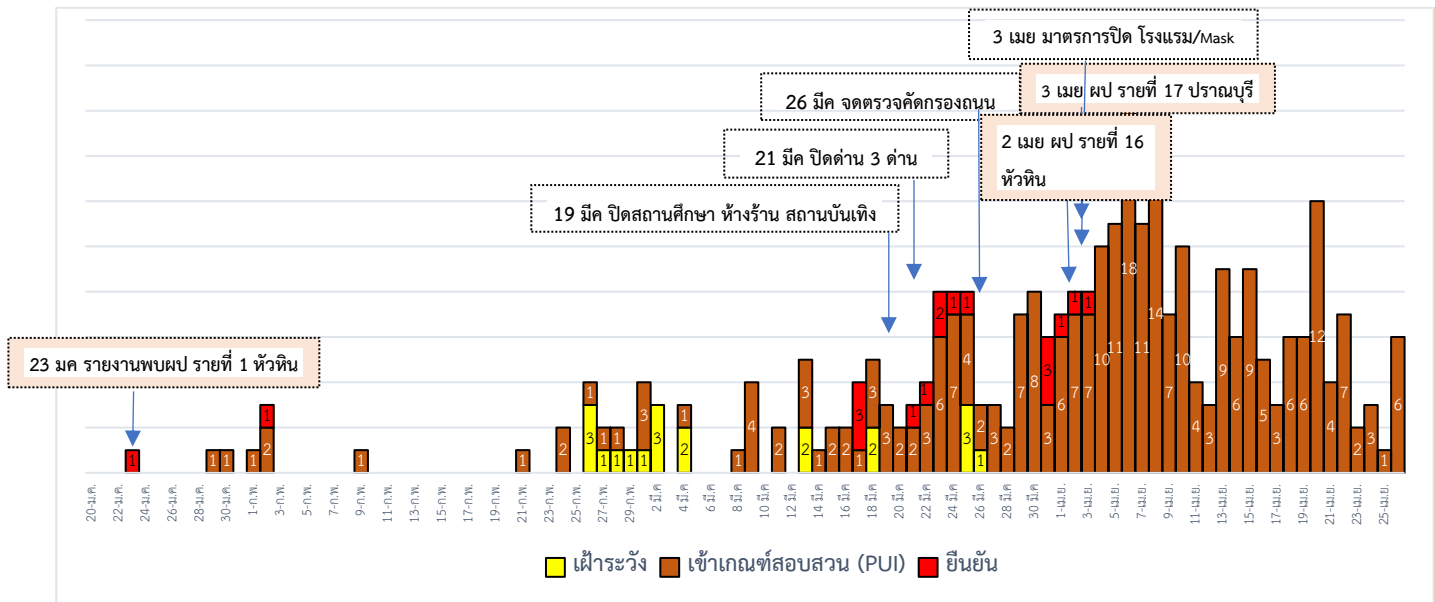
ลักษณะความผิด คือ พันโทฯจากเรือนจำในคดียาเสพติด พกพาอาวุธ ทำงานโดยไม่มีใบอนุญาต หลบหนีเข้าเมือง พรบ.ประมง โดยเป็นการฝากกักจากหน่วยงานตำรวจในและนอกจังหวัด

ที่มาของข้อมูล : ผกก.ตม.ประจวบคีรีขันธ์

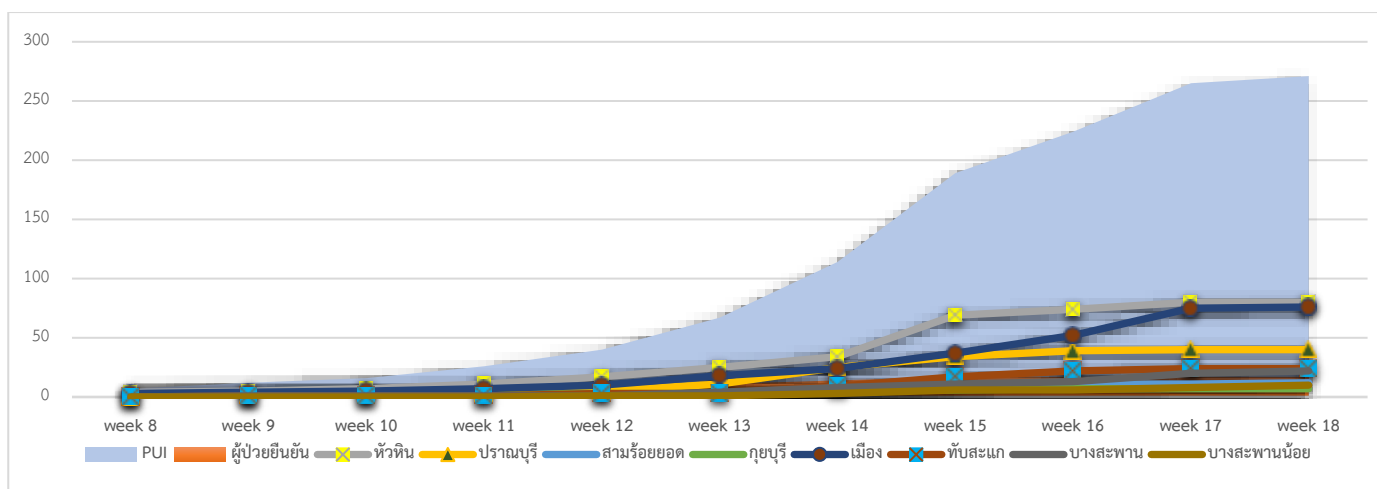
2.3 การคัดกรองผู้เดินทางกลับจาก กทม.ปริมณฑล และจังหวัดเสี่ยง ระหว่างวันที่ 6 มีนาคม-26 เมษายน 2563

อำเภอ	กรุงเทพและปริมณฑล			
	รายใหม่	Home Quarantine	อยู่ระหว่างติดตาม	จบการติดตาม
หัวหิน	1	634	58	576
ปราณบุรี	0	205	25	180
สามร้อยยอด	0	338	32	306
กุยบุรี	0	370	28	342
เมือง	0	579	51	528
ทับสะแก	0	585	38	547
บางสะพาน	0	717	42	675
บางสะพานน้อย	0	510	51	459
รวม	1	3,938	325	3,613

3.การติดตามเฝ้าระวัง เข้าเกณฑ์สอบสวน (PUI) และ ผู้ป่วยยืนยันโรคติดเชื้อไวรัสโคโรนา 2019 จังหวัดประจวบคีรีขันธ์



จำนวนผู้ป่วย เข้าเกณฑ์สอบสวน (PUI) และ ผู้ป่วยยืนยันโรคติดเชื้อไวรัสโคโรนา 2019 สະสมรายสัปดาห์



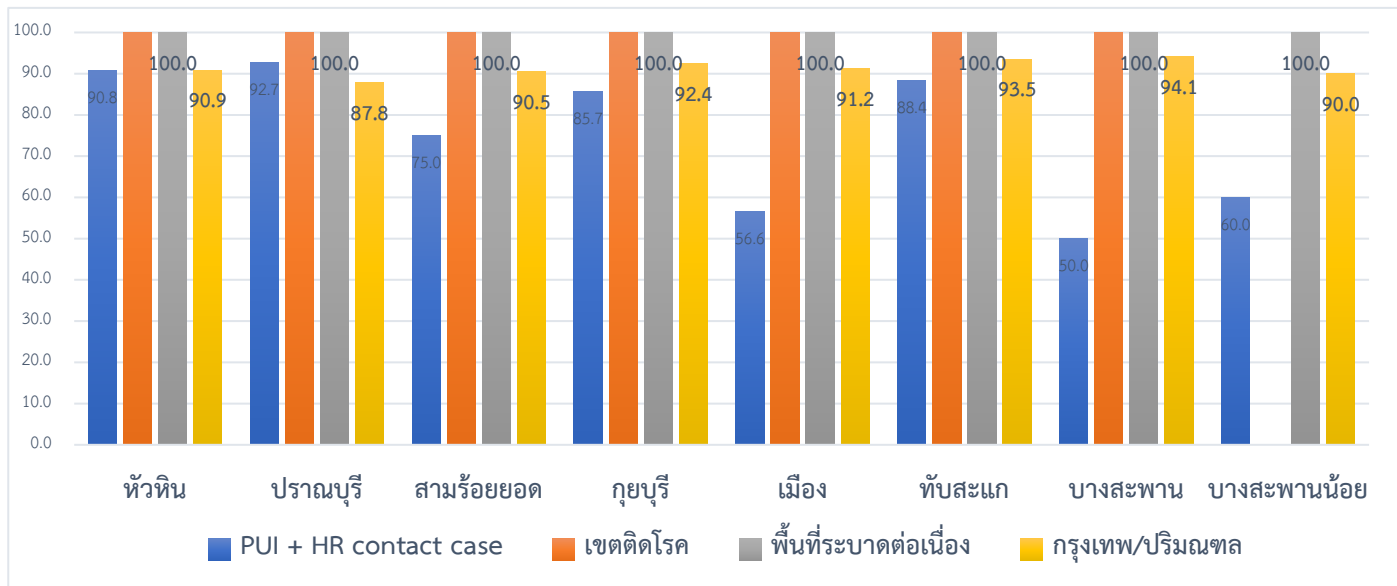
การรับแจ้งผู้ป่วยเฝ้าระวังรายใหม่ ประจำวันที่ 26 เมษายน 2563 จำนวน 6 ราย

อำเภอ	รายละเอียด	ผลตรวจ
อำเภอบางสะพานน้อย 2 ราย	<p>รายที่ 1 เพศชาย อายุ 42 ปี สัญชาติไทย อาชีพขับรถส่งสินค้า จากจังหวัดระยองไปส่งที่กรุงเทพมหานครและจังหวัดสระบุรี 23 เม.ย.63 ขนสินค้าจากจังหวัดระยองไปส่งที่อำเภอเมืองจังหวัดสงขลา ขากลับแวะซื้อข้าวก่อนถึงหลังสวน นำรถมาจอดที่บริษัทศิริมงคล ต.ท่าข้าม อ.ท่าแซะ จ.ชุมพร และขึ้นรถเพื่อนที่บริษัทศิริมงคลมาลงที่ด่านไชยราช ลูกชายมารับกลับบ้านที่ ต.บางสะพาน อ.บางสะพานน้อย เริ่มป่วย 24 เม.ย.63 รักษา 25 เม.ย.63 ด้วยอาการ ไข้ 38.5 ผล x-ray ปอดปกติ</p> <p>รายที่ 2 เพศชาย อายุ 50 ปี สัญชาติไทย อยู่สำนักสงฆ์เขาตีนเป็ด ต.เขาไชยราช อ.ปะทิว จ.ชุมพร ไม่มีประวัติเดินทางไปพื้นที่เสี่ยง เริ่มป่วย 23 เม.ย.63 รักษา 26 เม.ย.63 ด้วยอาการ ไข้ 38.5 ไอ มีเสมหะ ปวดกล้ามเนื้อ มีผื่นขึ้นบริเวณหลังมีน้ำเหลือง หลังเท้าบวม ปัสสาวะไม่ออก ก่อนหน้านี้ไปรักษาที่คลินิกใน อ.บางสะพานน้อย อาการไม่ดีขึ้น แนะนำให้วาร์ฟ.บางสะพานน้อย ผล x-ray ปอดปกติ</p>	รอผล
อำเภอสามร้อยยอด 1 ราย	<p>เพศหญิง อายุ 72 ปี สัญชาติพม่า 26 เม.ย.63 นายจ้างพบผู้ป่วย เสียชีวิต เวลา 06.00 น. ประวัติผู้ป่วย เดินทางเข้ามาอยู่ที่ ต.ศาลาลัย อ.สามร้อยยอด ประมาณ 3 เดือน มาอยู่กับลูกสาวที่บ้านพักคนงาน ไม่ได้ทำงานเนื่องจากสูงอายุ ไม่มีประวัติเดินทางไปไหน ช่วง 7 วันที่ผ่านมาผู้ป่วยมีไข้ ไอ เจ็บคอ ไม่ได้ไปรักษา</p>	รอผล
อำเภอเมือง 1 ราย	<p>เพศหญิง อายุ 71 ปี สัญชาติไทย 27 มี.ค. – 18 เม.ย.63 มารักษาที่รพ. ด้วยอาการ น้ำท่วมปอด 18 เม.ย.63 อาการดีขึ้น ออกจากรพ. 26 เม.ย.63 มารักษา ด้วยอาการ ไข้ 38.0 เหนื่อย ผล x-ray ปอดผิดปกติ ญาติให้ประวัติว่า เป็นผู้ป่วยติดเตียง ไม่ได้เดินทางไปพื้นที่เสี่ยง ลูกชายที่อยู่จังหวัดสมุทรปราการกลับมาดูแลที่บ้าน</p>	รอผล
อำเภอบางสะพาน 2 ราย	<p>รายที่ 1 เพศหญิง อายุ 46 ปี สัญชาติพม่า 26 เม.ย.63 เวลา 14.00 น. เดินทางมาจากพม่าโดยรถรับจ้าง มาถึงฝั่งไทย เข้าทางมาบริเวณช่องซี หมู่ 11 ต.ชัยเกษม เพื่อมารักษาที่รพ.บางสะพาน ด้วยอาการ ไข้ 38.1 ปวดเมื่อยตามร่างกาย หายใจหอบเหนื่อย ผล x-ray ปอดผิดปกติ ใส่เครื่องช่วยหายใจ และเสียชีวิต เวลา 20.12 น.</p> <p>รายที่ 2 เพศชาย อายุ 54 ปี สัญชาติไทย อาชีพรับจ้าง ไม่มีประวัติเดินทางไปพื้นที่เสี่ยง เริ่มป่วย 23 เม.ย.63 รักษา 26 เม.ย.63 ด้วยอาการอักเสบบริเวณลำคอ ไอ เจ็บคอ แพทย์วินิจฉัย Deep neck infection แพทย์พิจารณาส่งผู้ป่วยเข้ารับการรักษาผ่าตัดที่รพ.ประจวบคีรีขันธ์ ขอผลตรวจ COVID-19 ก่อนทำหัตถการ</p>	รอผล

สรุปการติดตาม Home Quarantine จังหวัดประจวบคีรีขันธ์

จังหวัด	Home Quarantine				รวมติดตาม	ผลการติดตาม	
	PUI + HR contact	เขตติดโรค	พื้นที่ระบาดต่อเนื่อง	กรุงเทพ/ปริมณฑล		ครบ 14 วัน	ไม่ครบ
หัวหิน	109	339	213	634	1295	1,227(94.7)	68
ปราณบุรี	55	14	22	205	296	267(90.2)	29
สามร้อยยอด	12	13	15	338	378	343(90.7)	35
กุยบุรี	7	2	10	370	389	360(92.5)	29
เมือง	76	33	126	579	814	730(89.7)	84
ทับสะแก	43	2	73	585	703	660(93.9)	43
บางสะพาน	22	9	146	717	894	841(94.1)	53
บางสะพานน้อย	10	0	5	510	525	470(89.5)	55
ประจวบคีรีขันธ์	334 (ครบ78.7)	412 (ครบ100)	610 (ครบ100)	3,938 (ครบ91.7)	5,294	4,898 (92.5)	396

การติดตาม Home Quarantine จังหวัดประจวบคีรีขันธ์ จำแนกรายอำเภอ



สรุปผู้ป่วยเข้าเกณฑ์สอบสวนโรคติดเชื้อไวรัสโคโรนา 2019 จังหวัดประจวบคีรีขันธ์

ผู้ป่วยเข้าเกณฑ์สอบสวนโรค		ไม่พบเชื้อ	รอผลห้องปฏิบัติการ	รักษาอยู่	ออกจาก รพ.
รายใหม่	สะสม	265	6	6	265
6	271				

สรุปผู้ป่วยยืนยันโรคติดเชื้อไวรัสโคโรนา 2019 จังหวัดประจวบคีรีขันธ์

ผู้ป่วยยืนยันพบเชื้อ		รักษาอยู่	อาการรุนแรง	รักษาหาย/ออกจาก รพ.	เสียชีวิต
รายใหม่	สะสม	1	0	14	2
0	17	ขอไปรักษาที่อื่น 1 (รพ.ในกรุงเทพฯ)			ราย 1 เสียชีวิตก่อนได้รับการรักษาในรพ. ราย 2 เสียชีวิต รพ.นอกจังหวัด สูงอายุ มีโรคประจำตัว

มาตรการภายในจังหวัดประจวบคีรีขันธ์

1. ทุกโรงพยาบาล/โรงพยาบาลส่งเสริมสุขภาพตำบล จัดทำป้ายคัดกรองไว้ที่ OPD/ ER ทั้งในเวลาและนอกเวลา
2. ทุกโรงพยาบาลกำหนดเส้นทางเคลื่อนย้ายผู้ป่วยที่เข้าเกณฑ์สอบสวนโรคและซ้อมการเคลื่อนย้ายผู้ป่วย
3. กำหนดห้องแยกผู้ป่วย (ห้องพิเศษ) และเตรียม Cohort Ward
4. กำหนดทีมงาน/ ฝึกซ้อมการใส่ชุด PPE และการทำลายเชื้อ
 - ทีมแพทย์รักษา
 - ทีมพยาบาล
 - ทีม Lab
 - ทีมสอบสวนโรค
 - ทีมทำความสะอาด
 - ทีม IC ที่คอยกำกับ
5. จัดเตรียมยา เวชภัณฑ์ และทรัพยากร ให้เหมาะสมและเพียงพอ
6. หากพบผู้ที่เข้าเกณฑ์การสอบสวนโรคให้รักษาไว้ที่ รพ.นั้นๆ
7. ถ้าผู้ป่วย มีอาการหนักขึ้น ให้ส่งต่อตามระบบเดิม โดยต้องรับรักษากันภายในจังหวัด ถ้าจะออกนอกจังหวัดจะอยู่ในความรับผิดชอบของ เขตสุขภาพที่ 5/ กระทรวงสาธารณสุข
8. สำนักงานสาธารณสุขจังหวัดประจวบคีรีขันธ์ พัฒนาคัด CDCU การใช้ PPE, การทำลายเชื้อ, การสอบสวน, เก็บตัวอย่าง
9. ประชาสัมพันธ์เชิงรุกและการให้ข้อมูลแก่สาธารณะ
 - ให้ประชาชนมีการสวมใส่หน้ากากอนามัยชนิดกระดาษหรือผ้า ในกรณีเข้าไปที่ที่มีคนจำนวนมาก ได้แก่ ตลาด ห้างสรรพสินค้า โรงภาพยนตร์ โรงพยาบาล รถตู้ รถแท็กซี่ เครื่องบิน เป็นต้น
 - การกำจัดหน้ากากอนามัย สำหรับประชาชนให้ใส่ในถุงพลาสติกมัดปากถุงให้แน่นแล้วนำไปให้รพ.สต.ในพื้นที่กำจัดที่เตาเผาขยะติดเชื้อ สำหรับหน่วยงาน ให้มีถังขยะติดเชื้อเพื่อทิ้งหน้ากากอนามัยที่ใช้แล้ว
 - ล้างมือด้วยสบู่บ่อยๆหรือ 70% แอลกอฮอล์แฮนด์เจล
 - กินร้อน ช้อนกลาง ใช้ของใช้ส่วนตัว ไม่ใช้ร่วมกับคนอื่น รวมทั้งคนในบ้านด้วยกัน
 - จัดทำและให้ข้อมูลวิทยุ, สื่อสาธารณะต่างๆ ตามระบบการสื่อสารของกระทรวงสาธารณสุข

ทีมตระหนักรู้สถานการณ์จังหวัดประจวบคีรีขันธ์