



ศูนย์ปฏิบัติการภาวะฉุกเฉินด้านการแพทย์และสาธารณสุข สำนักงานสาธารณสุขจังหวัดประจวบคีรีขันธ์ กรณี โรคติดเชื้อไวรัสโคโรนา 2019

ฉบับที่ 106 EOC ครั้งที่ 92 ประจำวันที่ 28 เมษายน 2563 เวลา 09.00 น.

สถานการณ์ต่างประเทศ พบผู้ป่วยยืนยัน ใน 210 ประเทศ/

ดินแดน/2 เรือสำราญ ไม่พบประเทศ ดินแดนพบใหม่ ตั้งแต่วันที่ 10 เม.ย.63

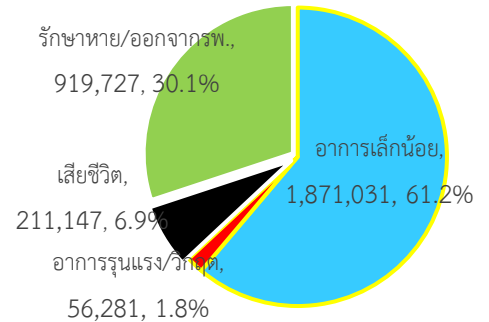
พบผู้ป่วยทั่วโลก 3,058,186 ราย เสียชีวิต 211,147 ราย อัตราป่วยตาย ร้อยละ 6.9

รักษาหาย/ออกจาก รพ. 919,727 ราย ร้อยละ 30.1

ผู้ป่วยที่กำลังรักษา อาการเล็กน้อย 61.2 อาการรุนแรง/วิกฤติ ร้อยละ 1.8

ลำดับประเทศ ที่พบโรคติดเชื้อไวรัสโคโรนา 2019 สูงสุด ดังนี้

ข้อมูล <https://www.worldometers.info/coronavirus/> 06.00 น.



ประเทศ/อื่นๆ	รวมป่วย	ป่วยใหม่	รวมเสียชีวิต	%	เสียชีวิตใหม่	รักษาหาย	%	อาการรุนแรง	อัตราป่วย 1M pop	อัตรตาย 1M pop	อัตราตรวจ 1M pop
สหรัฐอเมริกา	1,007,162	20,002	56,595	5.6	1,182	137,720	13.7	14,175	3,043	171	17,118
นิวยอร์ก	297,224	3,233	22,612	7.6	337						
นิวเจอร์ซีย์	111,188	2,150	6,044	5.4	106						
สเปน	229,422	2,793	23,521	10.3	331	120,832	52.7	7,764	4,907	503	28,779
อิตาลี	199,414	1,739	26,977	13.5	333	66,624	33.4	1,956	3,298	446	29,600
ฝรั่งเศส	165,842	3,742	23,293	14.0	437	45,513	27.4	4,608	2,541	357	7,103
เยอรมัน	158,434	664	6,061	3.8	85	114,500	72.3	2,409	1,891	72	24,738
สหราชอาณาจักร	157,149	4,309	21,092	13.4	360	N/A	N/A	1,559	2,315	311	10,605
ตุรกี	112,261	2,131	2,900	2.6	95	33,791	30.1	1,736	1,331	34	10,895
อิหร่าน	91,472	991	5,806	6.3	96	70,933	77.5	3,011	1,089	69	5,147
รัสเซีย	87,147	6,198	794	0.9	47	7,346	8.4	2,300	597	5	20,690
จีน	82,830	3	4,633	5.6	1	77,474	93.5	52	58	3	
ประเทศกลุ่ม ASEAN											
สิงคโปร์	14,423	799	14	0.10	2	1,095	7.6	20	2,465	2	20,815
อินโดนีเซีย	9,096	214	765	8.41	22	1,151	12.7		33	3	275
ฟิลิปปินส์	7,777	198	511	6.57	10	932	12.0	31	71	5	820
มาเลเซีย	5,820	40	99	1.70	1	3,957	68.0	37	180	3	4,470
ไทย	2,931	9	52	1.77	1	2,609	89.0	61	42	1	2,551
เวียดนาม	270			0.00		225	83.3	8	3		2,188
พม่า	146		5	3.42		16	11.0		3	0	128
บรูไน	138		1	0.72		124	89.9	2	315	2	30,056
กัมพูชา	122			0.00		119	97.5	1	7		692
ลาว	19			0.00		7	36.8		3		247

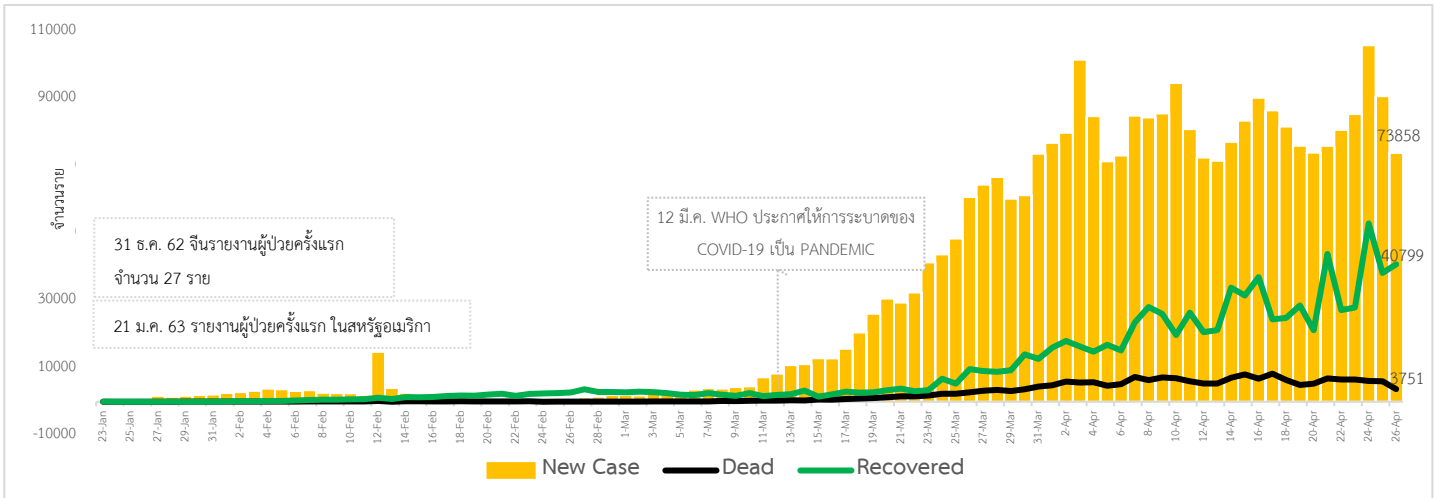
เขตติดโรคติดต่ออันตราย เมื่อเดินทางมาถึงประเทศไทย ต้องกักกันตัวอยู่ในที่พำนัก เป็นเวลา 14 วัน ห้ามออกจากสถานที่เด็ดขาด (ตามประกาศกระทรวงสาธารณสุขวันที่ 5 มีนาคม 2563)

- 1.สาธารณรัฐประชาชนจีน (รวมถึงเขตบริหารพิเศษมาเก๊า และ เขตบริหารพิเศษฮ่องกง)
- 2.เกาหลีใต้
- 3.สาธารณรัฐอิตาลี
- 4.สาธารณรัฐอิสลามอิหร่าน

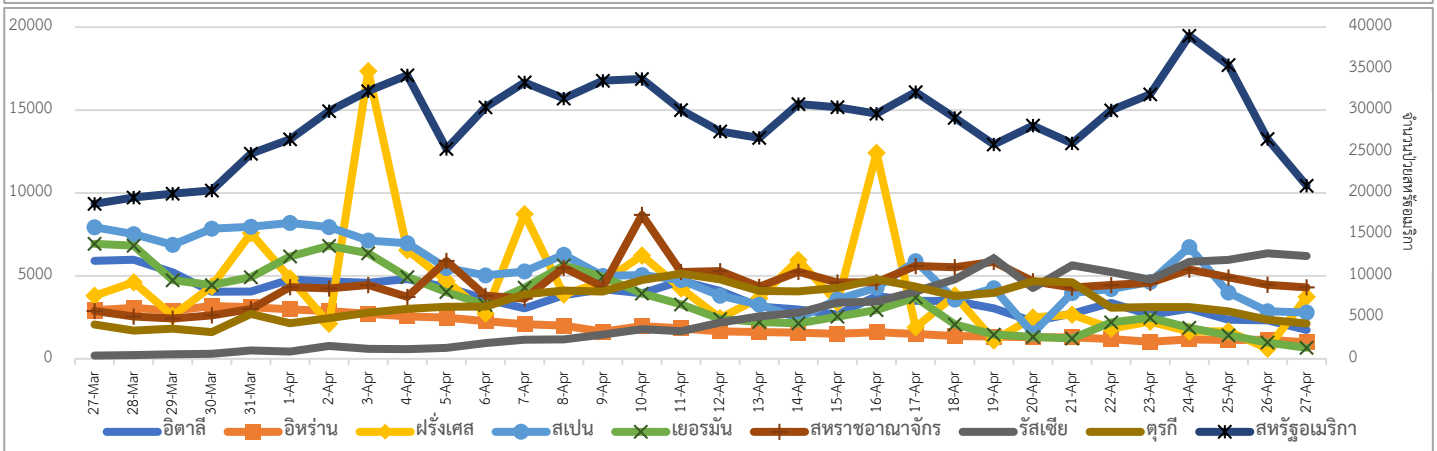
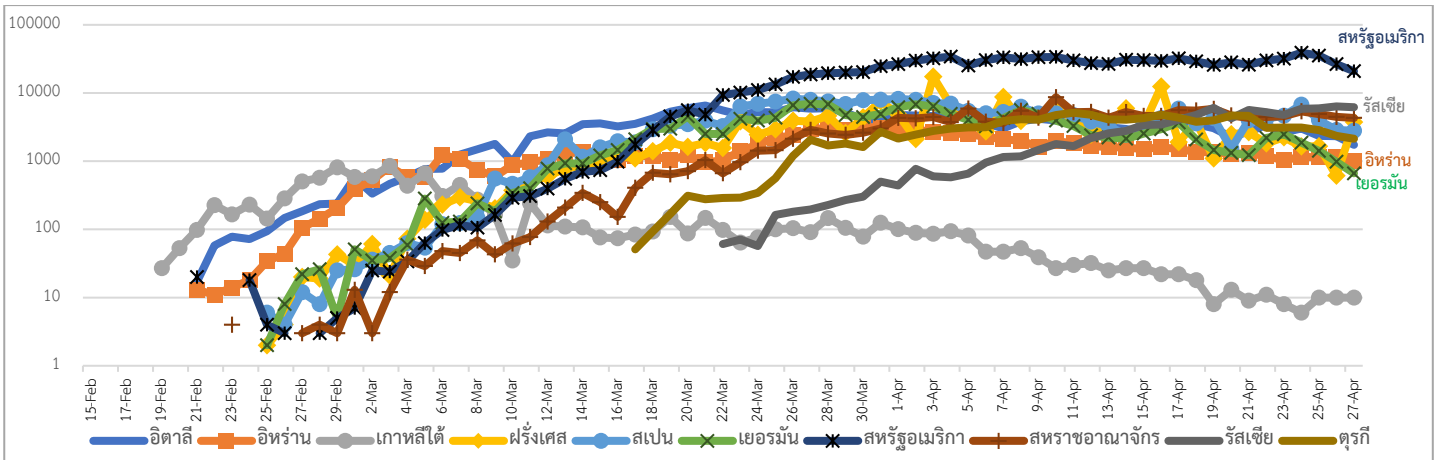
เขตติดโรคติดต่ออันตราย ฉบับที่ 2 (ตามประกาศกระทรวงสาธารณสุขวันที่ 21 เมษายน 2563)

- 5.มาเลเซีย
- 6.ราชอาณาจักรกัมพูชา
- 7.สาธารณรัฐประชาธิปไตยประชาชนลาว
- 8.สาธารณรัฐอินโดนีเซีย
- 9.สาธารณรัฐแห่งสหภาพพม่า

แนวโน้มจำนวนผู้ป่วย ผู้รักษาหาย/ออกจากโรงพยาบาลและผู้เสียชีวิต รายใหม่ โรคติดเชื้อไวรัสโคโรนา 2019 ทั่วโลก



แนวโน้มจำนวนผู้ป่วยใหม่รายวัน โรคติดเชื้อไวรัสโคโรนา 2019 10 ลำดับประเทศที่พบผู้ป่วยสูง



ประเด็นข่าวที่น่าสนใจ ณ วันที่ 27 เมษายน 2563

องค์การอนามัยโลก : ประกาศเตือนว่าปัจจุบันไม่มีหลักฐานบ่งชี้ผู้ป่วยที่หายจากโรคติดเชื้อไวรัสโคโรนา 2019 จะมีแอนติบอดีและจะปลอดภัยจากการติดเชื้อซ้ำ แม้ผลการศึกษาจำนวนมากพบว่า ผู้ป่วยที่หายดีจะมีแอนติบอดีต่อไวรัสโคโรนาสายพันธุ์ใหม่ (SARS-CoV-2) แต่ อดีตผู้ป่วยบางส่วนมีแอนติบอดีที่มีฤทธิ์ลบล้าง (Neutralizing antibody) ในกระแสเลือดระดับต่ำมาก จนถึงวันที่ 24 เมษายน ยังไม่มีผลการศึกษาที่ระบุว่าการมีแอนติบอดีต่อไวรัสโคโรนาสายพันธุ์ใหม่ในร่างกายจะยับยั้งการติดเชื้อไวรัสฯ ขณะบางประเทศเสนอแนวคิดยึดถือการตรวจพบแอนติบอดีต่อไวรัสโคโรนา สายพันธุ์ใหม่เป็นหลักเกณฑ์ออก “หนังสือรับรองภูมิคุ้มกันหรือใบรับรอง สถานะไร้ความเสี่ยง” ทั้งนี้องค์การอนามัยโลกสนับสนุนให้เพิ่มการตรวจทานผลทดสอบจากห้องปฏิบัติการที่ตรวจหาแอนติบอดีต่อไวรัสโคโรนาสายพันธุ์ใหม่ในมนุษย์รวมถึงผลทดสอบภูมิคุ้มกันทางซีรัมวิทยาเพื่อยืนยันความแม่นยำและความน่าเชื่อถือ

ญี่ปุ่น : สถานเอกอัครราชทูต ณ กรุงโตเกียว รายงานสถานการณ์ผู้ติดเชื้อไวรัสโคโรนา 2019 รวม 13,231 ราย เพิ่มขึ้น 368 ราย เสียชีวิต 360 ราย (เพิ่ม 15 ราย) จังหวัดที่มีการติดเชื้อมากที่สุด 5 อันดับแรก ได้แก่ กรุงโตเกียว 3,836 ราย โอซากา 1,475 ราย คานากาวะ 938 ราย ไชตามะ และชิบะ 799 ราย ทั้งนี้กรุงโตเกียวพบผู้ติดเชื้อเพิ่มขึ้น 103 รายและเสียชีวิต 7 ราย ทำให้จำนวนผู้เสียชีวิตในกรุงโตเกียวรวม 100 ราย (เป็นการติดเชื้อในโรงพยาบาล Ejiu General จำนวน 34 ราย) ฮอกไกโดพบผู้ติดเชื้อเพิ่ม 39 ราย ผู้เชี่ยวชาญของญี่ปุ่นชี้แจงว่า จำนวนผู้ติดเชื้อมีได้ลดลงมากเท่าที่คาดการณ์ไว้ รัฐบาลอาจจำเป็นต้องขยายเวลาประกาศสถานการณ์ฉุกเฉินต่อไปหลังวันที่ 6 พฤษภาคม 2563

จีน : เด็กนักเรียนชั้นประถมศึกษาปีที่ 1-3 จากโรงเรียนหยางเจิ้ง ในเมืองหางโจว มณฑลเจ้อเจียง เปิดเรียนพร้อมสวมหมวก 1 เมตรซึ่งถูกคิดค้นมาเพื่อสร้างระยะห่างทางสังคมไม่让孩子เข้าใกล้กันเกินไป

สเปน : ทอยอยปลดมาตรการล็อกดาวน์สกัดโรคไวรัสโคโรนา 2019 โดยอนุญาตให้เด็ก ๆ อายุต่ำกว่า 14 ปีออกมาเล่นข้างนอกเป็นครั้งแรกในรอบ 6 สัปดาห์โดยสามารถทำกิจกรรมนอกบ้าน 1 ชั่วโมงต่อ วัน แต่ต้องอยู่ภายในระยะ 1 กิโลเมตรจากที่พัก

สหรัฐอเมริกา : เริ่มสั่งปลดมาตรการล็อกดาวน์ แม้ว่าจะยังคงมีการรณรงค์ให้เว้นระยะห่าง ทางสังคมตลอดช่วงฤดูร้อนนี้ เพื่อป้องกันการระบาดของโรคระลอก 2 เพื่อการฟื้นฟูเศรษฐกิจที่ได้รับผลกระทบ อย่างหนักจากการระบาดของโรคไวรัสโคโรนา 2019 ทำให้หลายรัฐมีแผนปลดมาตรการตามวิสัยทัศน์ของ ประธานาธิบดีโดนัลด์ ทรัมป์ และเสียงเรียกร้องจากประชาชน

อิตาลี : นายกรัฐมนตรีเปิดแผนผ่อนคลายมาตรการปิดเมือง ตั้งแต่วันที่ 4 พฤษภาคมนี้ โดยเริ่มจากการให้ภาคธุรกิจบางส่วนเปิดทำการได้ ได้แก่ โรงงาน บริษัทก่อสร้าง และผู้ค้าส่งบางแห่ง จากนั้นอีก 2 สัปดาห์ถัดมาจะอนุญาตให้ห้างค้าปลีกเปิดทำการ สวนสาธารณะต่าง ๆ จะกลับมาเปิดอีกครั้ง และอนุญาตให้ประชาชนจัดพิธีศพได้แต่ต้องมีผู้ร่วมงานไม่เกิน 15 คน และจำกัดจำนวนการพบปะญาติพี่น้อง ที่พิพิธภัณฑ์และ ห้องสมุดจะเปิดทำการ ในวันที่ 18 พฤษภาคม ส่วนร้านอาหารและบาร์ต่าง ๆ จะอนุญาตให้เปิดทำการได้เต็ม รูปแบบช่วงต้นเดือนมิถุนายน

ไทย : รายงานข่าวจากทำเนียบรัฐบาล แจ้งว่า การประชุมศูนย์บริหารสถานการณ์การแพร่ระบาดของโรคติดเชื้อไวรัสโคโรนา 2019 (โควิด-19) หรือ ศบค. ที่มี พล.อ.ประยุทธ์ จันทร์โอชา นายกรัฐมนตรี และรมว.กลาโหม เป็นประธาน ได้พิจารณาการประกาศใช้พ.ร.ก.ฉุกเฉิน ต่อไปอีก 1 เดือน หลังจากที่จะครบกำหนดในวันที่ 30 เม.ย.นี้ ซึ่งเป็นไปตามที่ฝ่ายความมั่นคงและหน่วยงานด้านสาธารณสุขมีความเห็นตรงกัน อย่างไรก็ตาม ในส่วนของมาตรการผ่อนปรนการล็อกดาวน์ต่างๆ นั้นจะอนุญาตให้ผู้ประกอบการสามารถดำเนินการได้ โดยจะพิจารณาตามความเหมาะสม และสิ่งสำคัญที่สุดคือความปลอดภัยของประชาชน นอกจากนี้ที่ประชุม ศบค. ยังมีมติให้เลื่อนวันหยุดนักขัตฤกษ์ของเดือน พฤษภาคม ทั้งหมดออกไปก่อน ได้แก่

วันที่ 1 พ.ค. วันแรงงานแห่งชาติ ,วันที่ 4 พ.ค.วันฉัตรมงคล ,วันที่ 6 พ.ค. วันวิสาขบูชา, วันที่ 11 พ.ค. วันพีชมงคล
โดยจะนำเสนอเข้าที่ประชุม ครม.ในวันพรุ่งนี้ ซึ่งรัฐบาลจะพิจารณาขดเซย์วันหยุดในภายหลัง

- 1. สำนักงานการบินพลเรือนแห่งประเทศไทยออกประกาศห้ามอากาศยานทำการบินเข้าสู่ประเทศไทยระหว่างวันที่ 1-31 พฤษภาคม 2563 (ฉบับที่ 4) ทั้งนี้ ผู้ที่เดินทางถึงไทยจะต้องเข้ากักกันเฝ้าระวังโรค (quarantine) ในทุกกรณีในสถานที่ที่รัฐจัดให้เป็นเวลา 14 วัน รวมทั้งยอมรับที่จะพักห้องพักระหว่างการกักกันตัวด้วย โดยสามารถอ่านรายละเอียดเพิ่มเติมได้ที่ <https://www.caat.or.th/th/archives/49757>

2. สถานเอกอัครราชทูตฯ จำเป็นต้องงดรับการลงทะเบียนเพื่อขอหนังสือรับรองสำหรับเดินทางกลับประเทศไทยตั้งแต่บัดนี้ เนื่องจากที่ประชุมศูนย์บริหารสถานการณ์การแพร่ระบาดของโรคติดเชื้อไวรัสโคโรนา 2019 (ศบค.) เมื่อวันที่ 2 เมษายน 2663 ซึ่งนายกรัฐมนตรีเป็นประธาน ได้มีมติให้ชะลอเดินทางกลับประเทศไทยของคนไทยในต่างประเทศ โดยสถานเอกอัครราชทูตฯ จะแจ้งให้ทราบต่อไปเมื่อมีการเปิดรับลงทะเบียนอีกครั้ง

- นายกรัฐมนตรีนาม ผอ. ศบค. ชื่นชมการทำงาน หลังจากที่มีการประกาศใช้ พ.ร.ก. ฉุกเฉิน ตลอดระยะเวลา 1 เดือน ซึ่งทุกภาคส่วนยังต้องร่วมมือกัน ทั้งข้าราชการฝ่ายการเมือง ข้าราชการประจำและภาคธุรกิจ ซึ่งได้รับการยอมรับทั้งในและต่างประเทศ โดยยังคงยึดหลักสาธารณสุขและองค์การอนามัยโลก แม้จะยังคงมีความกังวลด้านเศรษฐกิจ โดยจะได้มีกำหนดระยะเวลาผ่อนปรนในลักษณะค่อยเป็นค่อยไปโดยอาจจะเริ่มที่ร้อยละ 25 ร้อยละ 50 ร้อยละ 75 และ 100 โดยจะมีการทบทวนในแต่ละระยะทุก ๆ 14 วัน ซึ่งเป็นตัวเลขที่ได้รับการยอมรับทั่วโลก รวมทั้งพิจารณาถึงผลกระทบที่จะเกิดต่อการควบคุมโรค เพราะเป้าหมายสำคัญ คือ ต้องไม่ให้มีการระบาดในรอบ 2 เพราะจะทำให้การดำเนินการต่าง ๆ ที่ผ่านมาสูญเสีย

สาระสำคัญของการประชุม ประกอบด้วย การรายงานปฏิบัติการด้านสาธารณสุข โดยปลัดกระทรวงสาธารณสุขได้นำเสนอ

ฉากทัศน์ในการควบคุมการแพร่ระบาดใน 3 กรณี คือ การควบคุมได้ดี จะมีผู้ติดเชื้อประมาณ 15-30 รายต่อวัน โดยมีมาตรการเช่นนี้ในขณะนี้ อาทิ การห้ามการเดินทางเข้า-ออกประเทศ จำกัดการเคลื่อนย้ายภายในประเทศ กรณี 2 สถานการณ์ควบคุมได้มีความเสี่ยงต่ำ การระบาดอยู่ในวงจำกัด สาธารณสุขรับรองได้ โดยต้องมีมาตรการ อาทิ การชะลอเข้าประเทศ เปิดธุรกิจที่มีความเสี่ยงต่ำ อาจมีผู้ติดเชื้อราย



ใหม่ประมาณ 40-70 รายต่อวัน และกรณี 3 สถานการณ์ควบคุมได้ยาก มีการเปิดแบบเต็มรูปแบบจำนวนคนไข้จะมีมาก 500-2,000 รายต่อวัน โดยการพยากรณ์คนไข้ระหว่างพฤษภาคม-มิถุนายนจะอยู่ที่ 46,596 ราย กรณีความเสี่ยงต่ำ 4,661 ราย กรณีการดำเนินมาตรการเข้มข้นเช่นที่ผ่านมา พยากรณ์ผู้ป่วยจะอยู่ที่ 1,189 ราย

สำหรับตัวอย่างที่ได้รับการตรวจผู้ป่วยสงสัยตั้งแต่เปิดดำเนินการถึง 24 เมษายน 63 มีจำนวนทั้งสิ้น 178,083 ตัวอย่าง และจะเพิ่มจำนวนมากขึ้นโดยการตรวจเชิงรุกมากขึ้น ซึ่งคณะกรรมการ EOC ของ สธ. จะมีการชี้เป้า โดยเฉพาะกลุ่ม อาทิ มีการอยู่ร่วมกลุ่ม กลุ่มคนแออัด แรงงานต่างด้าว เป็นต้น

พลเอก สมศักดิ์ รุ่งสิตา เลขาธิการสภาความมั่นคงแห่งชาติ เสนอรายงานประเมินผลสัมฤทธิ์การประกาศใช้ พ.ร.ก. ฉุกเฉิน เสนอเห็นควรขยาย พ.ร.ก.ฉุกเฉินออกไปอีก 1 เดือน ถึง 31 พฤษภาคม 63 โดยยังคง 4 มาตรการ 1. ควบคุมการเดินทางเข้า-ออกนอกราชอาณาจักร 2. ห้ามบุคคลออกนอกเคหสถาน (เคอร์ฟิว 22.00 น.- 04.00 น.) 3. งด ชะลอการเดินทางข้ามเขตจังหวัด 4. งดการดำเนินกิจกรรมในคนหมู่มาก เช่น การอบรม สัมมนา กิจกรรมในที่โล่งแจ้ง

มาตรการตามข้อกำหนดที่ยังต้องคงไว้

ควบคุมการเดินทางเข้าราชอาณาจักร
ควบคุมเข้าราชอาณาจักร ทางบก ทางน้ำ ทางอากาศ (ข้อยกเว้น)
ห้ามอากาศยานบินรัฐประเศด้วยเป็นการชั่วคราวออกไปอีก
๓ เดือน นับแต่วันที่ ๓ - ๓๑ พฤษภาคม ๒๕๖๓

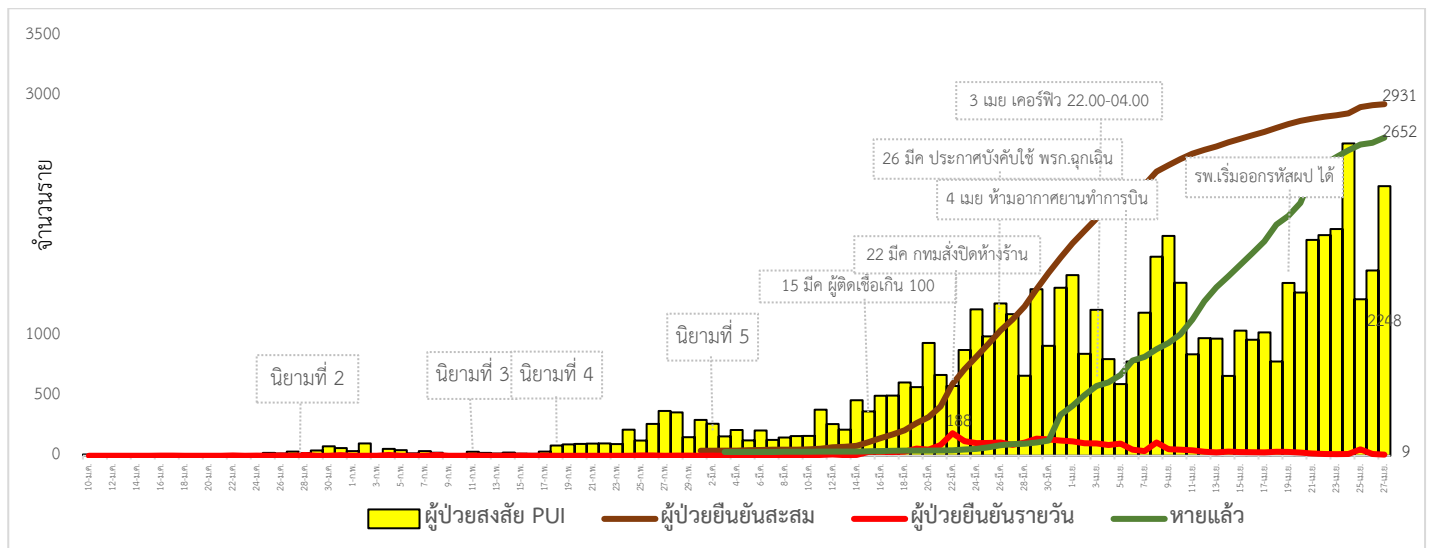
งดหรือชะลอการเดินทางข้ามเขตพื้นที่จังหวัด
งดหรือชะลอการเดินทางข้ามเขตจังหวัดโดยไม่มีเหตุจำเป็น

ห้ามบุคคลออกนอกเคหสถาน (Curfew)
ห้ามบุคคลใดที่ราชอาณาจักรออกนอกเคหสถาน (Curfew) ระหว่างเวลา ๒๒.๐๐ น. ถึงเวลา ๐๔.๐๐ น.

งดการดำเนินกิจกรรมคนหมู่มาก
ห้ามประชาชนเข้าไปในพื้นที่หรือสถานที่ซึ่งมีคนจำนวนมากไปยังกิจกรรมร่วมกันหรือมีกิจกรรมหรือสังสรรค์ได้แก่-19 เป็นการชั่วคราว

สำนักงานสภาความมั่นคงแห่งชาติ (สำนักงานประสานงานกลาง)

สถานการณ์การคัดกรองผู้ป่วยสงสัยโรคติดเชื้อไวรัสโคโรนา 2019 ในประเทศไทย ตามอาการ



แผนที่แสดงจังหวัดที่รักษาผู้ป่วยยืนยันสะสมโรคติดเชื้อไวรัสโคโรนา 2019 (COVID-19)

จำนวน 2,931 ราย 68 จังหวัด (ข้อมูล ณ วันที่ 27 เมษายน 2563)

๑ Dot = 1 ราย
ยังไม่มียาไรงานผู้ป่วย

แหล่งข้อมูลและจัดทำโดย : กรมควบคุมโรค กระทรวงสาธารณสุข

10 จังหวัดแรก	อัตราป่วยไม่รวม State Q	อัตราป่วย
1.ภูเก็ต	49.83	49.83
2.กรุงเทพมหานคร (9)	26.11	26.27
3.ยะลา (8)	21.15	22.65
4.ปัตตานี (12)	10.95	12.61
5.นนทบุรี	12.42	12.42
6.สมุทรปราการ	8.31	8.31
7.สงขลา (19+42)	3.07	7.32
8.ชลบุรี (4)	5.62	5.88
9.สตูล (18)	0	5.58
10.ชุมพร	4.11	4.11

9 จังหวัดที่ยังไม่มีรายงานการรักษาผู้ป่วย
1 จังหวัดที่มีผู้ป่วยเฉพาะใน State Q
กำแพงเพชร ชัยนาท ตรัง น่าน บึงกาฬ พิจิตร หนองคาย สิงห์บุรี อ่างทอง สตูล

ผู้ป่วยสะสม 12 จังหวัดแรก	ไม่รวม State Q (อัตราป่วยต่อแสน)	State Q (+ศูนย์กัก)
1.กรุงเทพมหานคร	1,481 (26.11)	9
2.ภูเก็ต	206 (49.83)	-
3.นนทบุรี	156 (12.42)	-
4.ยะลา	113 (21.15)	8
5.สมุทรปราการ	111 (8.31)	-
6.ชลบุรี	87 (5.62)	4
7.ปัตตานี	79 (10.95)	12
8.สงขลา	44 (3.07)	19 (+ 42)
9.เชียงใหม่	40 (2.26)	-
10.ปทุมธานี	39 (3.38)	-
11.นราธิวาส	28 (3.48)	5
12.นครปฐม	22 (2.4)	-
อยู่ระหว่างการสอบสวน	39	-

วันที่ 27 เมษายน 2563 ณ เวลา 18.00 น. พบผู้ป่วยที่มีอาการตามนิยามเฝ้าระวังโรครายใหม่ จำนวน 2,248 ราย ดังตาราง

สถานการณ์	ผู้ป่วย PUI สะสม
จำนวนผู้ป่วยที่มีอาการเข้าได้ตามนิยาม	55,486 (+2,248)
<ul style="list-style-type: none"> ● คัดกรองพบที่สนามบิน ● คัดกรองที่ทำเรือ ● เข้ารับการรักษาที่โรงพยาบาลด้วยตนเอง (รพ.เอกชน 20,591 ราย รพ.รัฐ 32,662 ราย และอยู่ระหว่างสอบสวน 1,298) ● รับแจ้งจากโรงแรม ศูนย์เฮอร์วีน มหาวิทยาลัยและมัคคุเทศก์และอยู่ตะเภา 	<p>845 (+28)</p> <p>2</p> <p>54,551 (+2,240)</p> <p>88</p>
<ul style="list-style-type: none"> ● จำนวนผู้ป่วยยืนยัน <ul style="list-style-type: none"> หายป่วยและแพทย์อนุญาตให้ออกจากโรงพยาบาล อยู่ระหว่างการรักษาพยาบาล เสียชีวิต 	<p>2,931 (+9)</p> <p>2,652 (+43)</p> <p>227 (-35)</p> <p>52 (+1)</p>
<ul style="list-style-type: none"> ● การติดเชื้อของผู้ป่วยยืนยันสะสม <ul style="list-style-type: none"> จากภายในประเทศ จากภายนอกประเทศ กักกันในพื้นที่รัฐกำหนด* 	<p>2,931</p> <p>2,427 (+2)</p> <p>504 (+7)</p> <p>78 (+2)</p>

*หมายเหตุ: เริ่มมีมาตรการกักกันผู้ที่เดินทางมาจากต่างประเทศตั้งแต่วันที่ 3 เมษายน

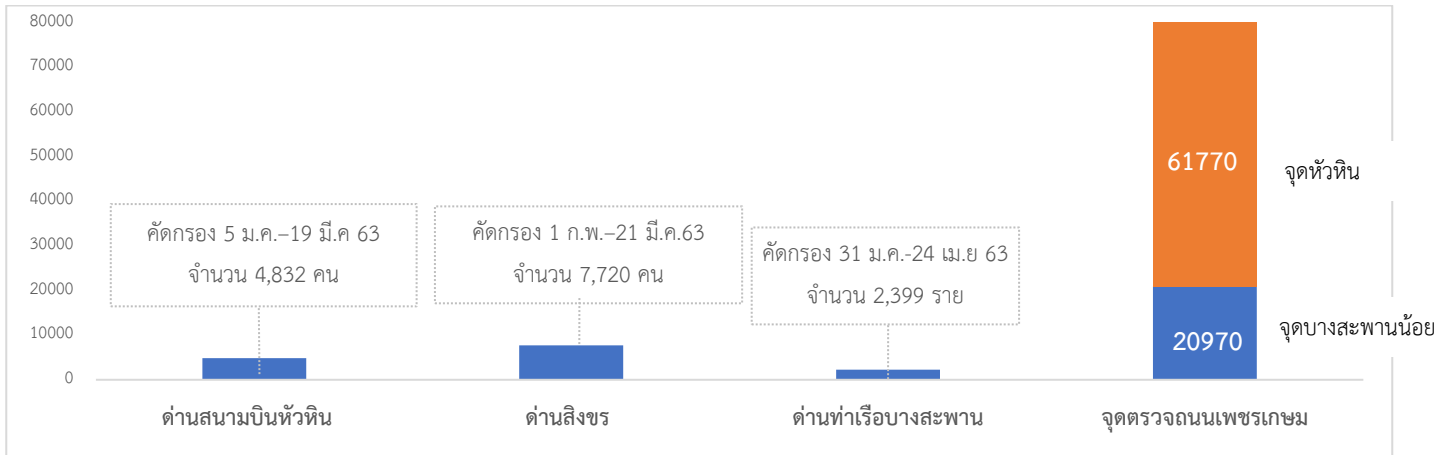
การดูแลคนไทยเดินทางกลับจากต่างประเทศ (28 เมษายน) เวลา 11.55 น. จะมีคนไทยเดินทางกลับมาจากสเปน 12 คน และจากประเทศอินเดีย (นิวเดลี) เป็นนักเรียน นักศึกษา และคนไทยตกค้างจำนวน 200 คน เดินทางมาเวลา 07.10 น.

สถานการณ์ผู้ติดเชื้อไวรัสโคโรนา 2019 ในประเทศไทย ผู้ป่วยรายใหม่ 9 ราย จำแนกได้ดังนี้

- 1.เป็นผู้สัมผัสกับผู้ป่วยที่มีรายงานมาแล้ว 3 ราย (พบที่จังหวัดภูเก็ต, สุพรรณบุรี, ยะลา)
 - 2.จากการค้นหาผู้ป่วยเชิงรุกในชุมชน ที่จังหวัดยะลา 4 ราย
 - 3.เดินทางมาจากต่างประเทศ เข้า State Quarantine 2 ราย (เดินทางจากสหรัฐอเมริกา เข้า State Quarantine ที่กรุงเทพฯ)
- วันนี้ ไม่มีรายงานผู้ป่วยที่เป็นบุคลากรทางการแพทย์ ต่อเนื่องเป็นวันที่ 9 แล้ว

ได้รับรายงานผู้ป่วยเสียชีวิต 1 ราย โดยผู้ที่เสียชีวิตเป็นผู้ป่วยหญิงไทย อายุ 64 ปี อาชีพแม่บ้าน มีโรคประจำตัว คือ โรคโลหิตจาง มีประวัติสัมผัสผู้ป่วย ซึ่งเป็นคนในครอบครัวที่มีผู้ป่วยถึง 5 คนด้วยกัน โดยเริ่มป่วยตั้งแต่วันที่ 2 เมษายน ด้วยอาการไข้ ไอ หอบเหนื่อย จึงเข้ารับการรักษาที่โรงพยาบาลชุมชนแห่งหนึ่งในจังหวัดภูเก็ต วันที่ 8 เม.ย. มีการส่งตรวจและพบว่ามีเชื้อโควิด-19 โดยในวันที่ 10 เม.ย. มีอาการแยลง เหนื่อยมากขึ้น และได้รับการรักษาที่โรงพยาบาลจังหวัด มีอาการปอดอักเสบรุนแรง เหนื่อยมากขึ้น การทำงานของไตลดลง แพทย์ต้องใส่ท่อช่วยหายใจ และเสียชีวิตในวันที่ 26 เม.ย. ด้วยระบบหายใจล้มเหลวและไตวายเฉียบพลัน (เป็นผู้เสียชีวิตรายที่ 52)

1.ผลงานการคัดกรองผู้ป่วยสงสัยโรคติดเชื้อไวรัสโคโรนา 2019 ในจังหวัดประจวบคีรีขันธ์



จำนวนคัดกรองที่ด้านสนามบินหัวหิน ด้านสิงขร และด้านท่าเรือ จำนวน 4,832, 7,720 และ 2,399 ราย ตามลำดับ ส่วนจุดตรวจควบคุมการแพร่ระบาดของโรคติดเชื้อไวรัสโคโรนา 2019 (จุดตรวจถนนเพชรเกษม) รวมคัดกรอง 82,740 ราย ดังนี้

จุดที่ 1 อำเภอหัวหิน วันที่ 27 เมษายน 2563 คัดกรอง 3,027 ราย ไม่พบผู้มีอาการ สะสมคัดกรองตั้งแต่วันที่ 28 มีนาคม - 27 เมษายน 2563 คัดกรองทั้งหมด 61,770 ราย

จุดที่ 2 อำเภอบางสะพานน้อย วันที่ 27 เมษายน 2563 คัดกรอง 597 ราย ไม่พบผู้มีอาการ สะสมคัดกรองตั้งแต่วันที่ 26 มีนาคม - 27 เมษายน 2563 คัดกรองทั้งหมด 20,970 ราย

รวมทั้งจังหวัด พบมีอาการไข้ >37.5 จำนวน 36 ราย ในจังหวัด 11 ราย นอกจังหวัด 25 ราย

2.กิจกรรมการเฝ้าระวัง ค้นหาผู้ป่วยสงสัยโรคติดเชื้อไวรัสโคโรนา 2019 และการทำ Home Quarantine ในพื้นที่

2.1 การเฝ้าระวังในผู้ที่เดินทางมาจากต่างประเทศ เขตติดโรคและพื้นที่ระบาด ในจังหวัดประจวบคีรีขันธ์

จำนวนคัดกรองผู้ที่เดินทางมาจากพื้นที่เสี่ยง เขตติดโรคและพื้นที่ระบาด ในจังหวัดประจวบคีรีขันธ์ ตั้งแต่วันที่ 11 กุมภาพันธ์-27 เมษายน 2563 จำนวน 3,575 ราย จบการติดตามทั้งหมดแล้ว พบผู้มีอาการเข้าตามนิยามเฝ้าระวังสะสม 13 ราย ในจำนวนนี้เป็นผู้ป่วยยืนยันพบเชื้อ จำนวน 1 ราย

2.2 สรุปผลการติดตามคัดกรองผู้ถูกกักที่สำนักงานตรวจคนเข้าเมืองประจวบคีรีขันธ์ (ด้านสิงขร)

จำนวนต่างด้าวกักตัวอยู่ที่สำนักงานตรวจคนเข้าเมืองประจวบคีรีขันธ์ ทั้งหมด 51 ราย

เข้ามาอยู่ก่อนช่วง 14 วัน จำนวน 21 ราย

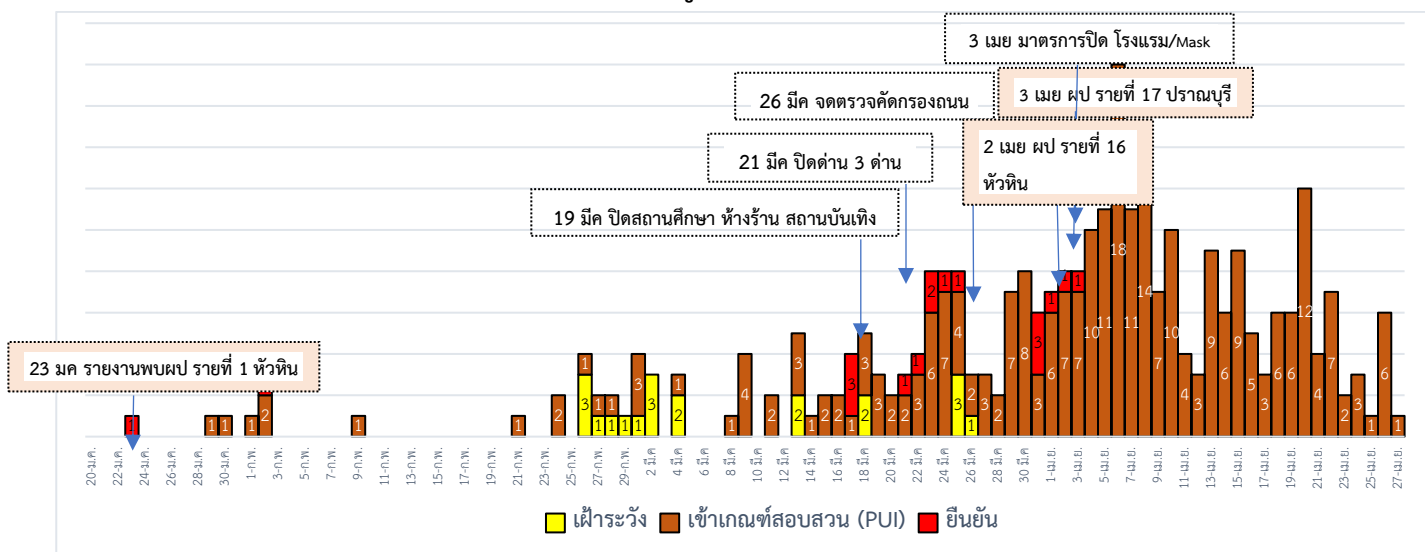
เข้ามาอยู่ช่วง 14 วันที่ผ่านมา จำนวน 30 ราย ผลการวัดอุณหภูมิ วันที่ 27 เม.ย.63 ไม่มีไข้ อาการปกติ

ที่มาของข้อมูล : ผกก.ตม.ประจวบคีรีขันธ์

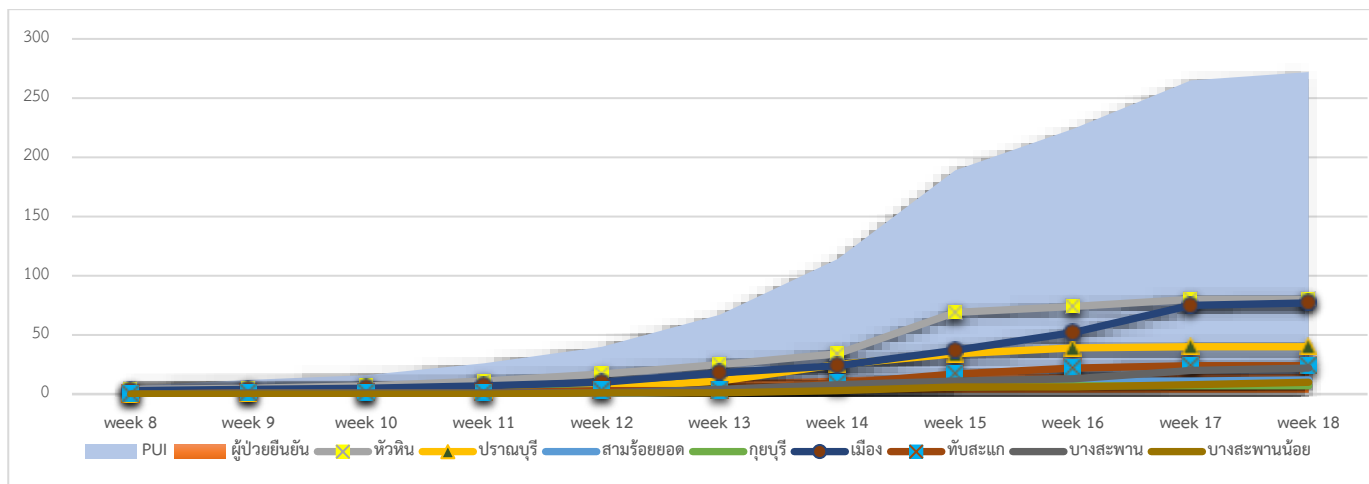
2.3 การคัดกรองผู้เดินทางกลับจาก กทม.ปริมณฑล และจังหวัดเสี่ยง ระหว่างวันที่ 6 มีนาคม-27 เมษายน 2563

อำเภอ	กรุงเทพและปริมณฑล			
	รายใหม่	Home Quarantine	อยู่ระหว่างติดตาม	จบการติดตาม
หัวหิน	10	644	60	584
ปราณบุรี	1	206	24	182
สามร้อยยอด	0	338	29	309
กุยบุรี	13	383	37	346
เมือง	20	599	64	535
ทับสะแก	1	586	36	550
บางสะพาน	0	717	28	689
บางสะพานน้อย	7	517	42	475
รวม	52	3,990	320	3,670

3.การติดตามเฝ้าระวัง เข้าเกณฑ์สอบสวน (PUI) และ ผู้ป่วยยืนยันโรคติดเชื้อไวรัสโคโรนา 2019 จังหวัดประจวบคีรีขันธ์



จำนวนผู้ป่วย เข้าเกณฑ์สอบสวน (PUI) และ ผู้ป่วยยืนยันโรคติดเชื้อไวรัสโคโรนา 2019 สะสมรายสัปดาห์



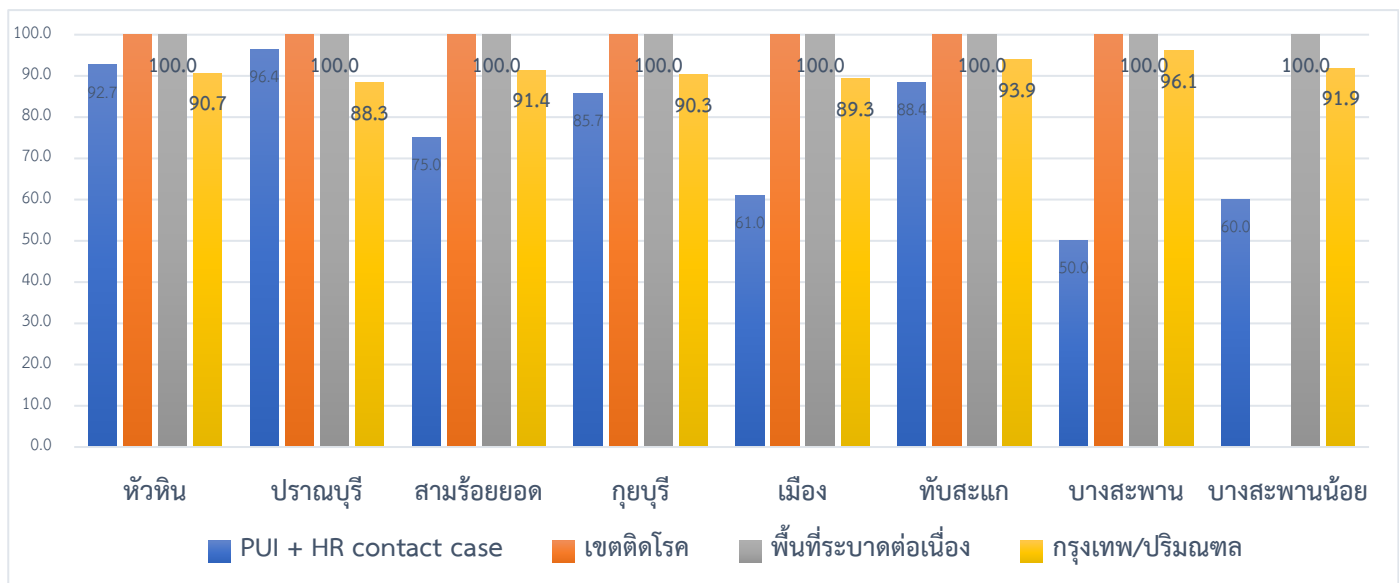
การรับแจ้งผู้ป่วยเฝ้าระวังรายใหม่ ประจำวันที่ 27 เมษายน 2563 จำนวน 1 ราย

อำเภอ	รายละเอียด	ผลตรวจ
อำเภอเมือง 1 ราย	เพศชาย อายุ 64 ปี สัญชาติไทย ไม่มีประวัติเดินทางไปพื้นที่เสี่ยง 18 เม.ย.63 admit รพ.ทับสะแก ด้วย COPD ระหว่างรักษามีอาการ หายใจหอบเหนื่อย ไม่มีไข้ มีเสมหะ 23 เม.ย.63 ผู้ป่วยมีอาการแยลง กล้ามเนื้ออ่อนแรง Refer มารพ.ประจวบคีรีขันธ์ 27 เม.ย.63 แพทย์ Plan เจาะคอ ขอผลตรวจ COVID-19 ก่อนทำหัตถการ ผล x-ray ปอดปกติ	ไม่พบเชื้อ

สรุปการติดตาม Home Quarantine จังหวัดประจวบคีรีขันธ์

จังหวัด	Home Quarantine				รวมติดตาม	ผลการติดตาม	
	PUI + HR contact	เขตติดโรค	พื้นที่ระบาดต่อเนื่อง	กรุงเทพ/ปริมณฑล		ครบ 14 วัน	ไม่ครบ
หัวหิน	109	339	213	644	1,305	1,237(94.8)	68
ปราณบุรี	55	14	22	206	297	271(91.2)	26
สามร้อยยอด	12	13	15	338	378	346(91.5)	32
กุยบุรี	7	2	10	383	402	364(90.5)	38
เมือง	77	33	126	599	835	741(88.7)	94
ทับสะแก	43	2	73	586	704	663(94.2)	41
บางสะพาน	22	9	146	717	894	855(95.6)	39
บางสะพานน้อย	10	0	5	517	532	486(91.4)	46
ประจวบคีรีขันธ์	335 (ครบ80.9)	412 (ครบ100)	610 (ครบ100)	3,990 (ครบ92.0)	5,347	4,963 (92.8)	384

การติดตาม Home Quarantine จังหวัดประจวบคีรีขันธ์ จำแนกรายอำเภอ



สรุปผู้ป่วยเข้าเกณฑ์สอบสวนโรคติดเชื้อไวรัสโคโรนา 2019 จังหวัดประจวบคีรีขันธ์

ผู้ป่วยเข้าเกณฑ์สอบสวนโรค		ไม่พบเชื้อ	รอผลห้องปฏิบัติการ	รักษาอยู่	ออกจาก รพ.
รายใหม่	สะสม	272	0	0	272
1	272				

สรุปผู้ป่วยยืนยันโรคติดเชื้อไวรัสโคโรนา 2019 จังหวัดประจวบคีรีขันธ์

ผู้ป่วยยืนยันพบเชื้อ		รักษาอยู่	อาการรุนแรง	รักษาหาย/ออกจาก รพ.	เสียชีวิต
รายใหม่	สะสม	1	0	14	2
0	17	ขอไปรักษาที่อื่น 1 (รพ.ในกรุงเทพฯ)			ราย 1 เสียชีวิตก่อนได้รับการรักษาในรพ. ราย 2 เสียชีวิต รพ.นอกจังหวัด สูงอายุ มีโรคประจำตัว

มาตรการภายในจังหวัดประจวบคีรีขันธ์

1. ทุกโรงพยาบาล/โรงพยาบาลส่งเสริมสุขภาพตำบล จัดทำป้ายคัดกรองไว้ที่ OPD/ ER ทั้งในเวลาและนอกเวลา
2. ทุกโรงพยาบาลกำหนดเส้นทางเคลื่อนย้ายผู้ป่วยที่เข้าเกณฑ์สอบสวนโรคและซ้อมการเคลื่อนย้ายผู้ป่วย
3. กำหนดห้องแยกผู้ป่วย (ห้องพิเศษ) และเตรียม Cohort Ward
4. กำหนดทีมงาน/ ฝึกซ้อมการใส่ชุด PPE และการทำลายเชื้อ
 - ทีมแพทย์รักษา - ทีมพยาบาล
 - ทีม Lab - ทีมสอบสวนโรค
 - ทีมทำความสะอาด - ทีม IC ที่คอยกำกับ
5. จัดเตรียมยา เวชภัณฑ์ และทรัพยากร ให้เหมาะสมและเพียงพอ
6. หากพบผู้ที่เข้าเกณฑ์การสอบสวนโรคให้รักษาไว้ที่ รพ.นั้นๆ
7. ถ้าผู้ป่วย มีอาการหนักขึ้น ให้ส่งต่อตามระบบเดิม โดยต้องรับรักษากันภายในจังหวัด ถ้าจะออกนอกจังหวัดจะอยู่ในความรับผิดชอบของ เขตสุขภาพที่ 5/ กระทรวงสาธารณสุข
8. สำนักงานสาธารณสุขจังหวัดประจวบคีรีขันธ์ พัฒนาคัด CDCU การใช้ PPE, การทำลายเชื้อ, การสอบสวน, เก็บตัวอย่าง
9. ประชาสัมพันธ์เชิงรุกและการให้ข้อมูลแก่สาธารณะ
 - ให้ประชาชนมีการสวมใส่หน้ากากอนามัยชนิดกระดาษหรือผ้า ในกรณีเข้าไปที่ที่มีคนจำนวนมาก ได้แก่ ตลาด ห้างสรรพสินค้า โรงภาพยนตร์ โรงพยาบาล รถตู้ รถแท็กซี่ เครื่องบิน เป็นต้น
 - การกำจัดหน้ากากอนามัย สำหรับประชาชนให้ใส่ในถุงพลาสติกมัดปากถุงให้แน่นแล้วนำไปให้รพ.สต.ในพื้นที่กำจัดที่เตาเผาขยะติดเชื้อ สำหรับหน่วยงาน ให้มีถังขยะติดเชื้อเพื่อทิ้งหน้ากากอนามัยที่ใช้แล้ว
 - ล้างมือด้วยสบู่บ่อยๆหรือ 70% แอลกอฮอล์แฮนด์เจล
 - กินร้อน ช้อนกลาง ใช้ของใช้ส่วนตัว ไม่ใช้ร่วมกับคนอื่น รวมทั้งคนในบ้านด้วยกัน
 - จัดทำและให้ข้อมูลวิทยุ, สื่อสาธารณะต่างๆ ตามระบบการสื่อสารของกระทรวงสาธารณสุข