



ศูนย์ปฏิบัติการภาวะฉุกเฉินด้านการแพทย์และสาธารณสุข สำนักงานสาธารณสุขจังหวัดประจวบคีรีขันธ์ กรณี โรคติดเชื้อไวรัสโคโรนา 2019

ฉบับที่ 107 EOC ครั้งที่ 93 ประจำวันที่ 29 เมษายน 2563 เวลา 09.00 น.

สถานการณ์ต่างประเทศ พบผู้ป่วยยืนยัน ใน 210 ประเทศ/

ดินแดน/2 เรือสำราญ ไม่พบประเทศ ดินแดนพบใหม่ ตั้งแต่วันที่ 10 เม.ย.63

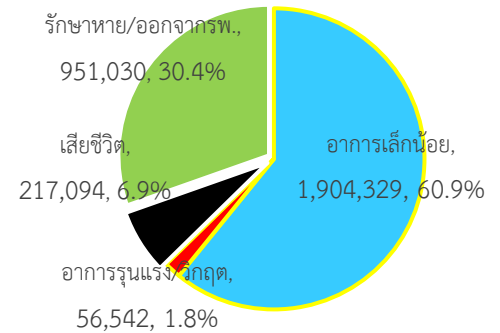
พบผู้ป่วยทั่วโลก 3,128,995 ราย เสียชีวิต 217,094 ราย อัตราป่วยตาย ร้อยละ 6.9

รักษาหาย/ออกจาก รพ. 951,030 ราย ร้อยละ 30.4

ผู้ป่วยที่กำลังรักษา อาการเล็กน้อย 60.9 อาการรุนแรง/วิกฤติ ร้อยละ 1.8

ลำดับประเทศ ที่พบโรคติดเชื้อไวรัสโคโรนา 2019 สูงสุด ดังนี้

ข้อมูล <https://www.worldometers.info/coronavirus/> 06.00 น.



ประเทศ/อื่นๆ	รวมป่วย	ป่วยใหม่	รวมเสียชีวิต	%	เสียชีวิตใหม่	รักษาหาย	%	อาการรุนแรง	อัตราป่วย 1M pop	อัตรามตาย 1M pop	อัตรารตรวจ 1M pop
สหรัฐอเมริกา	1,030,618	20,262	58,682	5.7	1,885	140,288	13.6	14,868	3,114	177	17,609
นิวยอร์ก	300,334	2,330	22,866	7.6	243						
นิวเจอร์ซีย์	113,856	2,668	6,442	5.7	398						
สเปน	232,128	2,706	23,822	10.3	301	123,903	53.4	7,764	4,965	510	28,779
อิตาลี	201,505	2,091	27,359	13.6	382	68,941	34.2	1,863	3,333	453	30,547
ฝรั่งเศส	165,911	2,638	23,660	14.3	367	46,886	28.3	4,387	2,542	362	7,103
สหราชอาณาจักร	161,145	3,996	21,678	13.5	586	N/A	N/A	1,559	2,374	319	11,245
เยอรมัน	159,735	977	6,280	3.9	154	117,400	73.5	2,409	1,907	75	24,738
ตุรกี	114,653	2,392	2,992	2.6	92	38,809	33.8	1,621	1,359	35	11,242
รัสเซีย	93,558	6,411	867	0.9	73	8,456	9.0	2,300	641	6	21,511
อิหร่าน	92,584	1,112	5,877	6.3	71	72,439	78.2	2,983	1,102	70	5,269
จีน	82,836	6	4,633	5.6		77,555	93.6	50	58	3	
ประเทศกลุ่ม ASEAN											
สิงคโปร์	14,951	528	14	0.09		1,128	7.5	20	2,556	2	20,815
อินโดนีเซีย	9,511	415	773	8.13	8	1,254	13.2		35	3	291
ฟิลิปปินส์	7,958	181	530	6.66	19	975	12.3	31	73	5	820
มาเลเซีย	5,851	31	100	1.71	1	4,032	68.9	36	181	3	4,701
ไทย	2,938	7	54	1.84	2	2,652	90.3	61	42	1	2,551
เวียดนาม	270					225	83.3	8	3		2,188
พม่า	149	3	5	3.36		16	10.7		3	0	133
บรูไน	138		1	0.72		124	89.9	2	315	2	30,317
กัมพูชา	122					119	97.5	1	7		701
ลาว	19					7	36.8		3		249

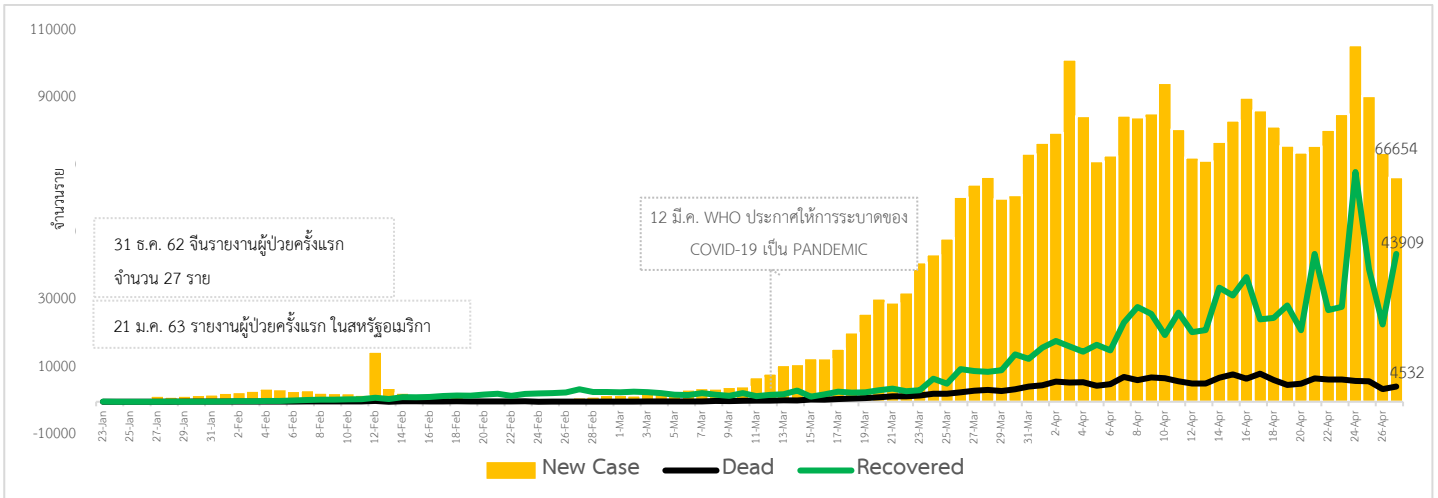
เขตติดโรคติดต่ออันตราย เมื่อเดินทางมาถึงประเทศไทย ต้องกักกันตัวอยู่ในที่พำนัก เป็นเวลา 14 วัน ห้ามออกจากสถานที่เด็ดขาด (ตามประกาศกระทรวงสาธารณสุขวันที่ 5 มีนาคม 2563)

1. สาธารณรัฐประชาชนจีน (รวมถึงเขตบริหารพิเศษมาเก๊า และ เขตบริหารพิเศษฮ่องกง)
2. เกาหลีใต้
3. สาธารณรัฐอิตาลี
4. สาธารณรัฐอิสลามอิหร่าน

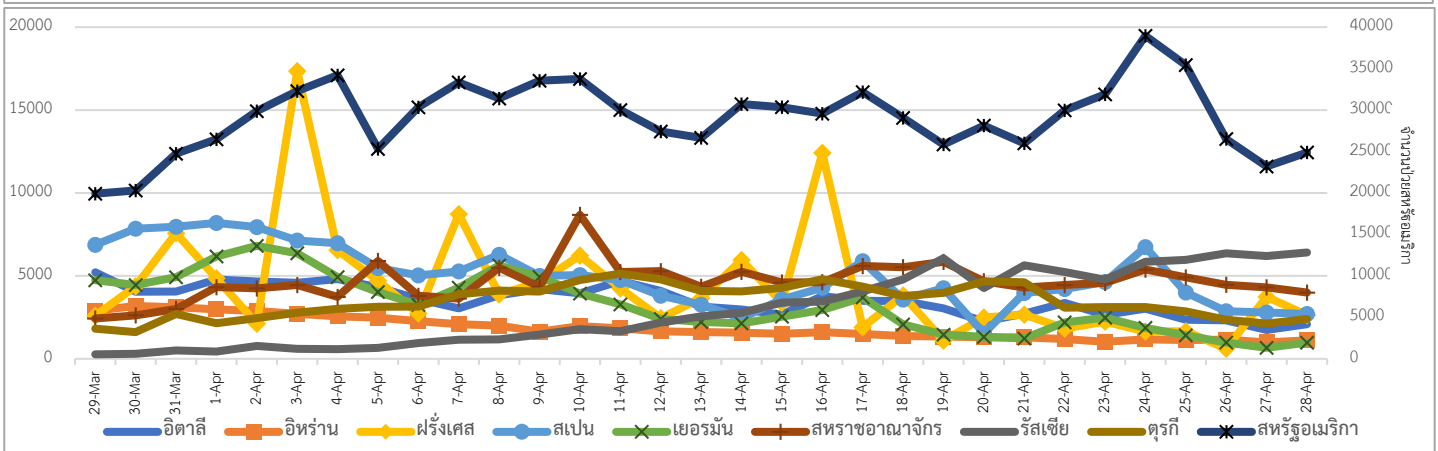
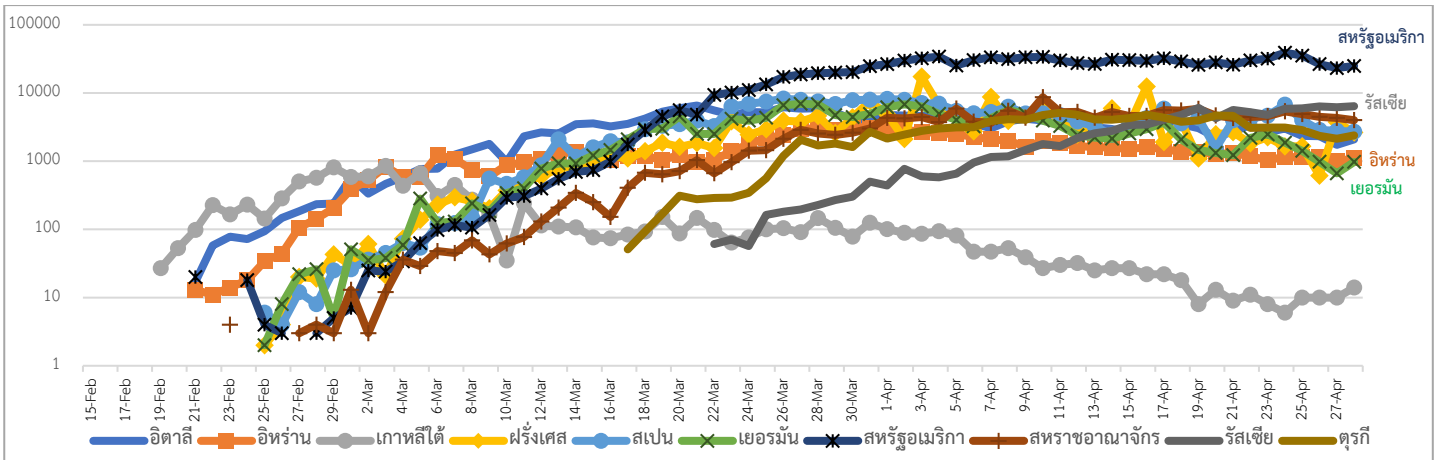
เขตติดโรคติดต่ออันตราย ฉบับที่ 2 (ตามประกาศกระทรวงสาธารณสุขวันที่ 21 เมษายน 2563)

5. มาเลเซีย
6. ราชอาณาจักรกัมพูชา
7. สาธารณรัฐประชาธิปไตยประชาชนลาว
8. สาธารณรัฐอินโดนีเซีย
9. สาธารณรัฐแห่งสหภาพพม่า

แนวโน้มจำนวนผู้ป่วย ผู้รักษาหาย/ออกจากโรงพยาบาลและผู้เสียชีวิต รายใหม่ โรคติดเชื้อไวรัสโคโรนา 2019 ทั่วโลก



แนวโน้มจำนวนผู้ป่วยใหม่รายวัน โรคติดเชื้อไวรัสโคโรนา 2019 10 ลำดับประเทศที่พบผู้ป่วยสูง



ประเด็นข่าวที่น่าสนใจ ณ วันที่ 28 เมษายน 2563

องค์การอนามัยโลก : โดยผู้อำนวยการใหญ่ กล่าวว่า เด็กทั่วโลกจะเสียชีวิตเป็นจำนวนมาก เนื่องจากการแพร่ระบาดของโรคติดเชื้อไวรัสโคโรนา 2019 ซึ่งส่งผลให้บางประเทศระงับโครงการฉีดวัคซีนป้องกัน วัคซีนร้ายแรงบางอย่างเป็นการชั่วคราว เช่น โปลิโอ และบางประเทศต้องระงับโครงการฉีดวัคซีน เนื่องจากขาด แคลนวัคซีน อันเป็นผลจากมาตรการระงับการเดินทาง และยิ่งเตือนอีกว่าจำนวนผู้ติดเชื้อมาลาเรียทางใต้ของเขตอาหารของแอฟริกาจะพุ่งขึ้น 2 เท่า

เนเธอร์แลนด์ : โดยกระทรวงเกษตร ยืนยันว่า พบการติดเชื้อไวรัสโคโรนา 2019 ในมิงค์ ในฟาร์มเลี้ยงมิงค์ 2 แห่งทางตอนใต้ของประเทศที่ตั้งอยู่ห่างกัน 15 กิโลเมตร มีอาการป่วยหลายอย่างรวมทั้งการ หายใจลำบาก และขณะนี้ทางการกำลังดำเนินการสอบสวนโรคเพื่อหาแหล่งที่มาของเชื้อ เบื้องต้นสันนิษฐานว่า เชื้อไวรัสโคโรนา 2019 ที่พบในมิงค์อาจมาจากคนเนื่องจากทั้ง 2 ฟาร์มมีคณงานที่ติดเชื้อไวรัสนี้อย่างไรก็ตาม กระทรวงย้ำว่า แม้จะมีความเป็นไปได้ที่จะเกิดการติดเชื้อจากคนสู่สัตว์ สำหรับมาตรการการป้องกันไม่ให้เกิดการแพร่ระบาดไปยังฟาร์มอื่น ทางการได้สั่งห้ามเคลื่อนย้ายทั้ง สัตว์และมูลสัตว์จากทั้ง 2 แห่งออกนอกฟาร์มที่ติดเชื้อ และปิดถนนรอบฟาร์มทั้ง 2 แห่งและแนะนำประชาชน ไม่ให้เข้าไปในฟาร์มหรือบริเวณรอบฟาร์ม 400 เมตร พร้อมทั้งให้ผู้เลี้ยงสัตว์ช่วยสังเกตอาการสัตว์ร่วมด้วย

อาร์เจนตินา : โดยสำนักงานบริหารการบินพลเรือน ประกาศห้ามจำหน่ายตั๋วโดยสารพาณิชย์ทั้งที่ให้บริการบินในประเทศและระหว่างประเทศ ตั้งแต่เดือนพฤษภาคม - สิงหาคม ทั้งนี้ประเทศต่าง ๆ ในทวีปอเมริกาใต้ประกาศงดให้บริการเที่ยวบินพาณิชย์เช่นกัน ผลกระทบดังกล่าวจะส่งผลให้ผู้ปฏิบัติงานกับสายการบินว่างงานหลายพันตำแหน่ง นอกจากนี้สมาคมขนส่งการบินแห่งลาตินอเมริกา แคริบเบียน ไม่เห็นด้วยกับการที่ประเทศอาร์เจนตินา ประกาศมาตรการดังกล่าว เนื่องจากส่งผลกระทบต่ออุตสาหกรรมการบินอย่างกว้างขวาง

จีน : โรงเรียนระดับมัธยมศึกษาตอนต้นและปลาย ในกรุงปักกิ่งและเมือง เซียงไฮ้เปิดเรียนอย่างเป็นทางการ เมื่อวันที่ 27 เมษายน 2563 โดยภาครัฐอนุญาตให้เฉพาะนักเรียนระดับมัธยม มาโรงเรียนได้ โดยต้องสวมหน้ากากอนามัย และต้องเว้นระยะห่างทางสังคม ตั้งจุดตรวจวัดอุณหภูมิหน้าประตู โรงเรียน นักเรียนและบุคลากรประจำสถาบันต้องแสดง "รหัสสุขภาพสีเขียว" จากแอปพลิเคชันที่จะวิเคราะห์ความเสี่ยงเบื้องต้นของการติดเชื้อไวรัสโคโรนา 2019 และสถานศึกษาต้องระงับวิชาเรียนที่ต้องมีการสัมผัสร่างกายกัน อาทิวิชาพลศึกษา

สหรัฐอเมริกา : หัวหน้าแผนกฉุกเฉินที่โรงพยาบาลแมนฮัตตันฆ่าตัวตายหลังจากการใช้ เวลาในการต่อสู้กับโรคติดเชื้อไวรัสโคโรนา 2019 เมื่อวันที่อาทิตย์ที่ผ่านมา โดยไม่มีประวัติอาการทางจิต สาเหตุการเสียชีวิต คือ ความระทมทุกข์ที่ต้องเฝ้าดูแลผู้ป่วยโรคติดต่ออย่างต่อเนื่อง โดยผู้เชี่ยวชาญด้านสุขภาพจิต กล่าวว่า กลุ่มที่มีความเสี่ยงมากที่สุดคือผู้ที่ทำงานอยู่แนวหน้าในการดูแลสุขภาพของผู้ติดเชื้อ

สาธารณรัฐเกาหลี : โดยกระทรวงสาธารณสุข กล่าวว่า การแพร่กระจายของการติดเชื้อไวรัสโคโรนา 2019 จะควบคุมได้แต่ยังมีกรณีติดเชื้อที่ไม่แสดงอาการที่ยังค้นหาไม่พบ และเพื่อป้องกันการติดเชื้อในชุมชนจึงมีการค้นหาเพิ่มเติมในสังคม เช่น ในบางศาสนา และแรงงานต่างด้าวที่ผิดกฎหมาย และจัดการกลุ่มอ่อนแอต่อการติดเชื้อ โดยใช้มาตรการเพื่อเสริมสร้างการจัดการแยกตัวเองโดยการใช้ไอซีทีเป็นเครื่องมือ

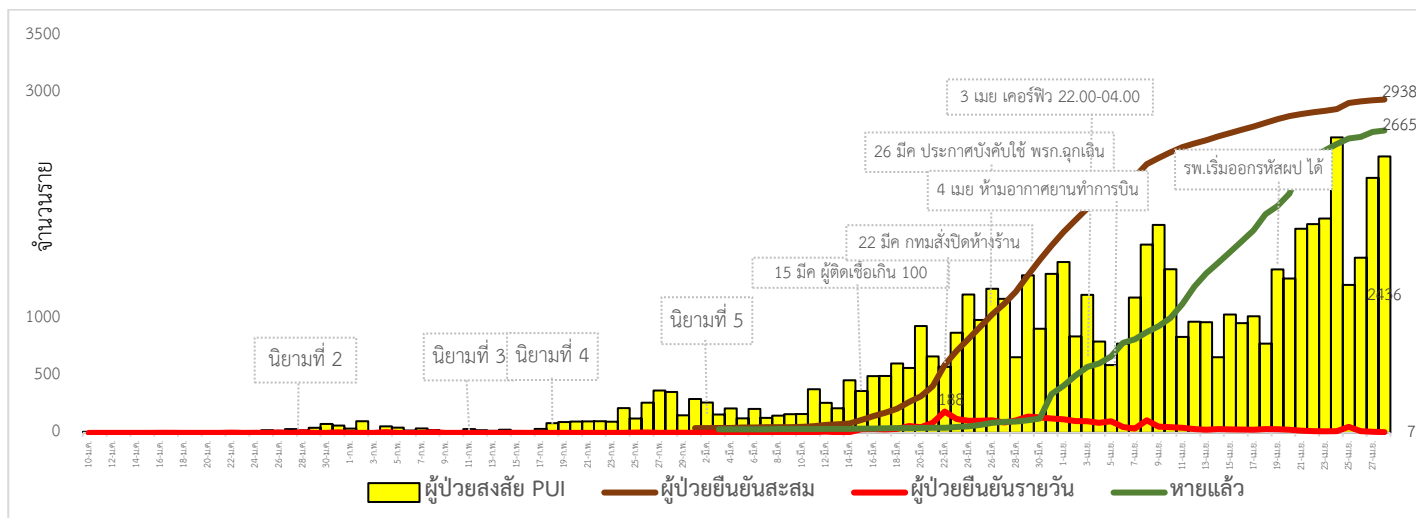
ไทย : 28 เม.ย. 63 เวลา 13.00 น. ณ โถงบัญชาการ ตึกบัญชาการ 1 ทำเนียบรัฐบาล หลังการประชุมคณะรัฐมนตรี พลเอกประยุทธ์ จันทร์โอชา นายกรัฐมนตรีและรัฐมนตรีว่าการกระทรวงกลาโหม แถลงผลการประชุมคณะรัฐมนตรีถึงการแก้ไขปัญหาสถานการณ์การแพร่ระบาดของเชื้อไวรัสโควิด-19 โดยมีสาระสำคัญ ดังนี้

นายกรัฐมนตรีย้ำ คณะรัฐมนตรีมีมติเห็นชอบขยายระยะเวลาการประกาศใช้ พ.ร.ก. ฉุกเฉินฯ เพิ่มอีกหนึ่งเดือน โดยจะมีผลตั้งแต่วันที่ 1-31 พ.ค. 63 โดยหลายข้อกำหนดยังคงเดิม เพื่อเน้นควบคุมการแพร่ระบาดของเชื้อไวรัสโควิด-19 เช่น การเดินทางของประชาชน สำหรับการผ่อนปรนมาตรการนั้น อยู่ระหว่างการพิจารณาของคณะที่ปรึกษาด้านธุรกิจภาคเอกชนในศูนย์บริหารสถานการณ์การแพร่ระบาดของโรคติดเชื้อไวรัสโคโรนา 2019 (โควิด-19) ประกอบด้วยหลายภาคส่วน ทั้งภาครัฐ ภาคเอกชน ภาคธุรกิจ และกระทรวงมหาดไทย

ทั้งนี้ นายกรัฐมนตรียังมอบแนวทาง ให้พิจารณากิจกรรมทั้งในพื้นที่กรุงเทพมหานคร และจังหวัดต่าง ๆ ซึ่งบางจังหวัดก็กำหนดมาตรการของตนเองแล้วนั้น ต้องยึดข้อกำหนดจากส่วนกลาง แม้จะเห็นใจผู้ที่เดือดร้อนทั้งการหารายได้และการดำรงชีวิตประจำวัน แต่เป็นความจำเป็นที่ขยายระยะเวลาประกาศใช้ พ.ร.ก. ฉุกเฉินฯ เพิ่มอีกหนึ่งเดือน อย่างไรก็ตาม จะมีการผ่อนคลายนโยบายบางประการ โดยแบ่งเป็น 4 ระยะ ซึ่งแต่ละระยะจะห่างกันประมาณ 14 วัน เพื่อให้มีการประเมินว่า หลังจากการผ่อนปรนมาตรการ มีการแพร่ระบาดของเชื้อไวรัสโควิด-19 หรือไม่ คณะรัฐมนตรีมีมติไม่เลื่อนวันหยุดราชการในเดือนพฤษภาคม 2563 คงหยุด 4 วันเช่นเดิม

- เจ้าหน้าที่ตรวจคนเข้าเมืองอำเภอสะเดา จังหวัดสงขลา นำคนต่างด้าวที่ติดเชื้อไวรัสโคโรนา 2019 ส่งโรงพยาบาล 5 ราย เนื่องจากเกิดอาการทรุดลงหลังจากที่แพทย์ได้เข้าตรวจอย่างละเอียดพบว่า มี ภาวะแทรกซ้อนจากปอดบวม และการเคลื่อนย้ายออกจากศูนย์กักตัว เจ้าหน้าที่ตรวจและแพทย์มีระบบป้องกัน อย่างรัดกุมเพื่อป้องกันการหนีออกจากโรงพยาบาล และป้องกันการแพร่เชื้อ เนื่องจากผู้ป่วยทั้งหมดเป็นผู้หลบหนีเข้าเมืองไม่ใช่ผู้ป่วยติดเชื้อไวรัสโคโรนา 2019 ปกติ
- บริษัท การบินกรุงเทพ จำกัด (มหาชน) เปิดเผยว่า บางกอกแอร์เวย์สเตรียมกลับมาเปิด ให้บริการเส้นทางบินภายในประเทศตั้งแต่วันที่ 15 พฤษภาคม 2563 เบื้องต้นจะเปิดให้บริการในเส้นทางไปกลับ กรุงเทพฯ-สมุย วันละ 2 เที่ยวบิน เพื่อรองรับผู้โดยสารที่มีความจำเป็นต้องเดินทางโดยให้บริการภายใต้ มาตรฐานความปลอดภัย และสุขอนามัย มีการรักษาระยะห่าง (Social Distancing) ตามที่กระทรวงสาธารณสุขและสำนักงานการบินพลเรือนแห่งประเทศไทย (กพท.) กำหนดอย่างเคร่งครัด

สถานการณ์การคัดกรองผู้ป่วยสงสัยโรคติดเชื้อไวรัสโคโรนา 2019 ในประเทศไทย ตามอาการ



วันที่ 28 เมษายน 2563 ณ เวลา 18.00 น. พบผู้ป่วยที่มีอาการตามนิยามเฝ้าระวังโรครายใหม่ จำนวน 2,436 ราย ดังตาราง

สถานการณ์	ผู้ป่วย PUI สะสม
จำนวนผู้ป่วยที่มีอาการเข้าได้ตามนิยาม	57,922 (+2,436)
<ul style="list-style-type: none"> ● คัดกรองพบที่สนามบิน 872 (+27) ● คัดกรองที่ทำเรือ 2 ● เข้ารับการรักษาที่โรงพยาบาลด้วยตนเอง (รพ.เอกชน 21,873 ราย รพ.รัฐ 32,792 ราย และอยู่ระหว่างสอบสวน 1,295) 56,960 (+2,409) ● รับแจ้งจากโรงแรม ศูนย์เฮอร์วีน มหาวิทยาลัยและมัคคุเทศก์และอยู่ตะเภา 88 	
<ul style="list-style-type: none"> ● จำนวนผู้ป่วยยืนยัน <ul style="list-style-type: none"> หายป่วยและแพทย์อนุญาตให้ออกจากโรงพยาบาล 2,938 (+7) อยู่ระหว่างการรักษาพยาบาล 2,665 (+13) เสียชีวิต 219 (-8) เสียชีวิต 54 (+2) 	
<ul style="list-style-type: none"> ● การติดเชื้อของผู้ป่วยยืนยันสะสม <ul style="list-style-type: none"> จากภายในประเทศ 2,938 จากภายนอกประเทศ 2,434 (+7) กักกันในพื้นที่รัฐกำหนด* 504 78 	

*หมายเหตุ: เริ่มมีมาตรการกักกันผู้ที่เดินทางมาจากต่างประเทศตั้งแต่วันที่ 3 เมษายน

ตั้งแต่วันที่ 18 มกราคม ถึงวันที่ 24 เมษายน 2563 (สัปดาห์ที่ 17) มีจำนวนการตรวจวินิจฉัยโรคติดเชื้อไวรัสโคโรนา 2019 โดยห้องปฏิบัติการจากกระทรวงสาธารณสุข หน่วยงานมหาวิทยาลัย และหน่วยงานเอกชน โดยวิธี RTPCR ทั้งหมด 178,083 ตัวอย่าง คิดเป็นจำนวนการตรวจวินิจฉัยเฉลี่ยวันละ 3,700 ราย แบ่งเป็นผู้ป่วยที่มีอาการตามนิยามการเฝ้าระวังโรค 55,486 ราย และผู้ป่วยที่มีอาการไม่เข้าเกณฑ์การเฝ้าระวังโรค 122,597 ราย

สำหรับผู้ป่วยรายใหม่ 7 ราย จำแนกได้ดังนี้

- 1.เป็นผู้สัมผัสกับผู้ป่วยที่มีรายงานมาแล้ว 5 ราย (พบที่จังหวัดภูเก็ต, กรุงเทพฯ, นครราชสีมา)
- 2.ไปในสถานที่ชุมชนแออัด 1 ราย
- 3.อยู่ระหว่างการสอบสวนโรค 1 ราย (พบที่กรุงเทพฯ)

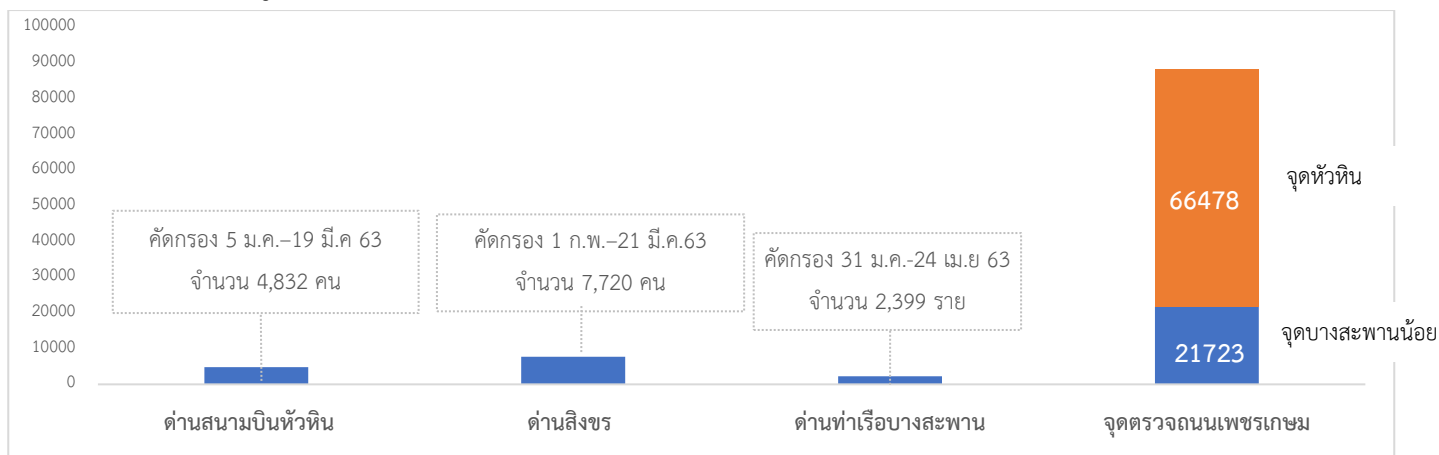
ได้รับรายงานผู้ป่วยเสียชีวิต 2 ราย

รายที่ 1 เป็นชายไทยอายุ 52 ปี ประกอบอาชีพธุรกิจส่วนตัว มีประวัติสัมผัสกับผู้ป่วยโรคโควิด 19 จากการร่วมประชุมสัมมนา เริ่มป่วย 19 มีนาคม ด้วยอาการไข้ คลื่นไส้ เข้ารักษาที่โรงพยาบาลเอกชนในกรุงเทพฯ เก็บตัวอย่างส่งตรวจทางห้องปฏิบัติการพบเชื้อโรคโควิด 19 ต่อมาวันที่ 24 มีนาคม มีอาการไข้สูง 38.2 คลื่นไส้ แพทย์ส่งตรวจอีกครั้งก็ยังยืนยันพบเชื้อวันที่ 30 มีนาคม มีอาการแยลง และมีภาวะปอดรั่ว แพทย์ใส่ท่อช่วยหายใจ ผู้ป่วยอาการไม่ดีขึ้น เสียชีวิตวันที่ 27 เมษายน 2563 จากระบบทางเดินหายใจล้มเหลวและไตวายเฉียบพลัน (เป็นผู้เสียชีวิตรายที่ 53)

รายที่ 2 เป็นหญิงไทย อายุ 63 ปี อาชีพค้าขาย เป็นเจ้าของร้านอาหารมีหน้าที่รับเงิน มีภาวะอ้วน ประวัติสัมผัสทั้งคนไทยและต่างชาติ ไม่สวมใส่หน้ากากอนามัย อาศัยอยู่บ้านเดียวกับคนในครอบครัวที่เป็นผู้ป่วยโรคโควิด 19 (สามี และหลาน) เริ่มป่วย 24 มีนาคม ด้วยอาการไข้ มีนสิระะ เข้ารักษาตัวในคลินิกแต่อาการไม่ดีขึ้น จึงเข้ารับการรักษาที่โรงพยาบาลป่าตอง ใน

วันที่ 1 เมษายน มีไข้ หายใจหอบเหนื่อย อ่อนเพลีย เก็บตัวอย่างส่งตรวจทางห้องปฏิบัติการพบเชื้อโรคโควิด 19 ต่อมาอาการแยลง แพทย์ใส่เครื่องช่วยหายใจ เสียชีวิตวันที่ 27 เมษายน 2563 ด้วยอาการปอดอักเสบติดเชื้อและระบบหายใจล้มเหลว (เป็นผู้เสียชีวิตรายที่ 54)

1.ผลงานการคัดกรองผู้ป่วยสงสัยโรคติดเชื้อไวรัสโคโรนา 2019 ในจังหวัดประจวบคีรีขันธ์



จำนวนคัดกรองที่ด้านสนามบินหัวหิน ด้านสิงขร และด้านท่าเรือ จำนวน 4,832, 7,720 และ 2,399 ราย ตามลำดับ ส่วนจุดตรวจควบคุมการแพร่ระบาดของโรคติดเชื้อไวรัสโคโรนา 2019 (จุดตรวจถนนเพชรเกษม) รวมคัดกรอง 88,201 ราย ดังนี้

จุดที่ 1 อำเภอหัวหิน วันที่ 28 เมษายน 2563 คัดกรอง 4,708 ราย ไม่พบผู้มีอาการ สละสมคัดกรองตั้งแต่วันที่ 28 มีนาคม - 28 เมษายน 2563 คัดกรองทั้งหมด 66,478 ราย

จุดที่ 2 อำเภอบางสะพานน้อย วันที่ 28 เมษายน 2563 คัดกรอง 753 ราย พบผู้มีอาการไข้ $>37.5^{\circ}\text{C}$ จำนวน 1 ราย ประสานจังหวัดชุมพรส่งต่อข้อมูล สละสมคัดกรองตั้งแต่วันที่ 26 มีนาคม - 28 เมษายน 2563 คัดกรองทั้งหมด 21,723 ราย รวมทั้งจังหวัด พบมีอาการไข้ >37.5 จำนวน 37 ราย ในจังหวัด 11 ราย นอกจังหวัด 26 ราย

2.กิจกรรมการเฝ้าระวัง ค้นหาผู้ป่วยสงสัยโรคติดเชื้อไวรัสโคโรนา 2019 และการทำ Home Quarantine ในพื้นที่

2.1 การเฝ้าระวังในผู้ที่เดินทางมาจากต่างประเทศ เขตติดโรคและพื้นที่ระบาด ในจังหวัดประจวบคีรีขันธ์

จำนวนคัดกรองผู้ที่เดินทางมาจากพื้นที่เสี่ยง เขตติดโรคและพื้นที่ระบาด ในจังหวัดประจวบคีรีขันธ์ ตั้งแต่วันที่ 11 กุมภาพันธ์-28 เมษายน 2563 จำนวน 3,575 ราย จบการติดตามทั้งหมดแล้ว พบผู้มีอาการเข้าตามนิยามเฝ้าระวังสะสม 13 ราย ในจำนวนนี้เป็นผู้ป่วยยืนยันพบเชื้อ จำนวน 1 ราย

2.2 สรุปผลการติดตามคัดกรองผู้ถูกกักที่สำนักงานตรวจคนเข้าเมืองประจวบคีรีขันธ์ (ด้านสิงขร)

สัญชาติ	Home Quarantine	อยู่ระหว่างติดตาม	จบการติดตาม	ผู้มีอาการตามนิยาม ฝ้าระว่าง
ปากีสถาน	19		19	
อุยกูร์	2		2	
เมียนมา	23	23		
ลาว	5	5		
เวียดนาม	2	2		
รวม	51	30	21	

จำนวนต่างด้าวที่กักตัวอยู่ที่สำนักงานตรวจคนเข้าเมืองประจวบคีรีขันธ์ ทั้งหมด 51 ราย

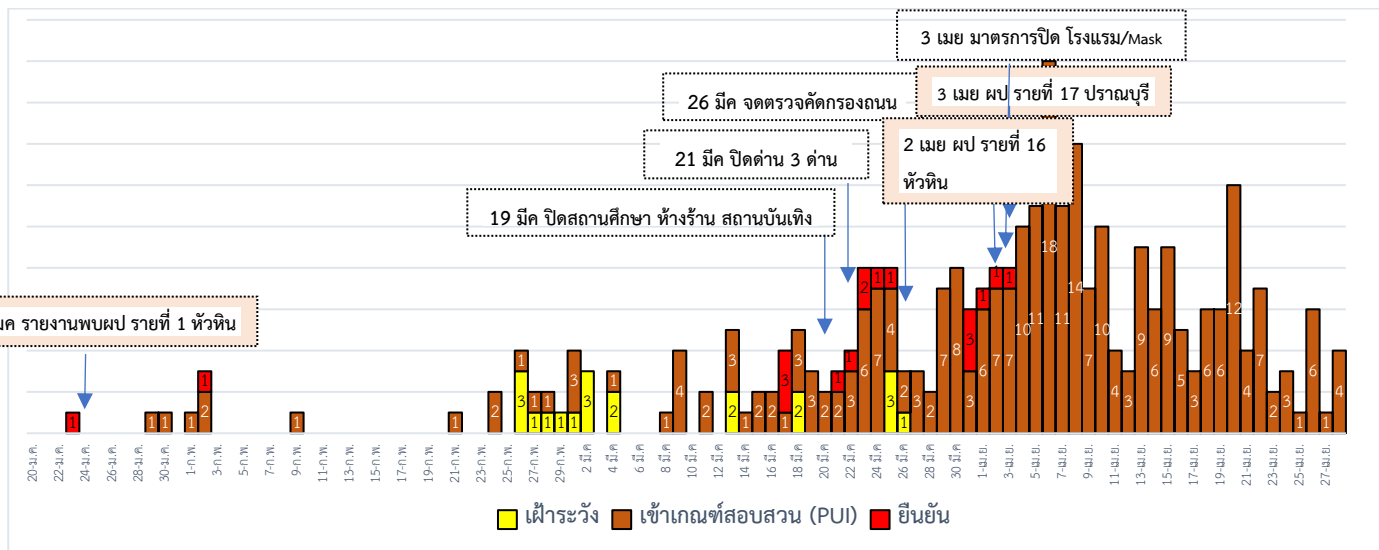
เข้ามาอยู่ก่อนช่วง 14 วัน จำนวน 21 ราย

เข้ามาอยู่ช่วง 14 วันที่ผ่านมา จำนวน 30 ราย ผลการวัดอุณหภูมิ วันที่ 28 เมษายน 2563 ไม่มีไข้ อาการปกติ

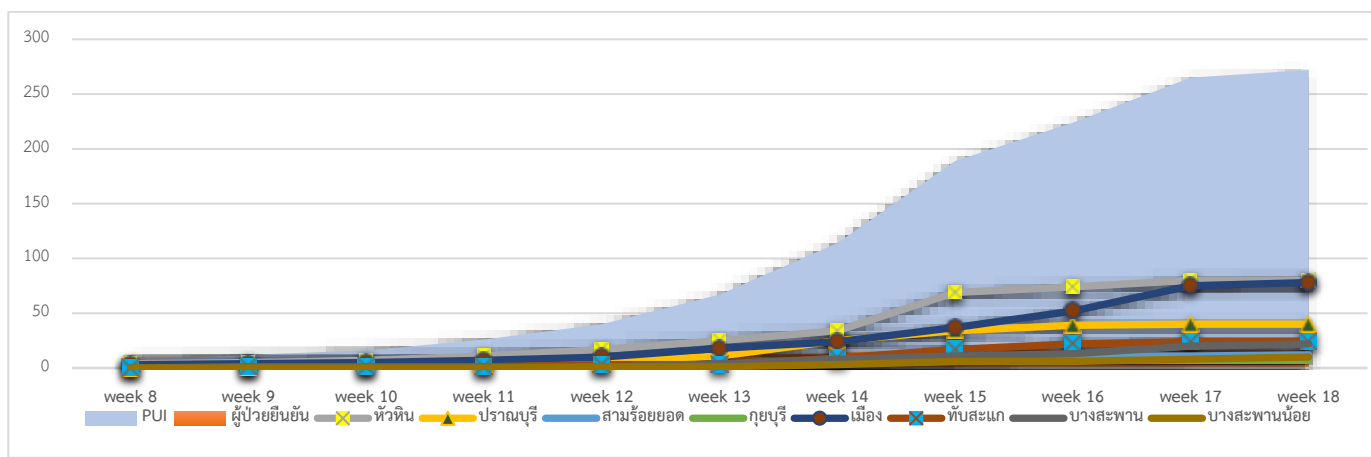
2.3 การคัดกรองผู้เดินทางกลับจาก กทม.ปริมณฑล และจังหวัดเสี่ยง ระหว่างวันที่ 6 มีนาคม-28 เมษายน 2563

อำเภอ	กรุงเทพและปริมณฑล			
	รายใหม่	Home Quarantine	อยู่ระหว่างติดตาม	จบการติดตาม
หัวหิน	0	644	44	600
ปราณบุรี	1	207	24	183
สามร้อยยอด	1	339	27	312
กุยบุรี	7	390	44	346
เมือง	0	599	64	535
ทับสะแก	5	591	39	552
บางสะพาน	1	718	23	695
บางสะพานน้อย	1	518	35	483
รวม	16	4,006	300	3,706

3.การติดตามเฝ้าระวัง เข้าเกณฑ์สอบสวน (PUI) และ ผู้ป่วยยืนยันโรคติดเชื้อไวรัสโคโรนา 2019 จังหวัดประจวบคีรีขันธ์



จำนวนผู้ป่วย เข้าเกณฑ์สอบสวน (PUI) และ ผู้ป่วยยืนยันโรคติดเชื้อไวรัสโคโรนา 2019 สะสมรายสัปดาห์



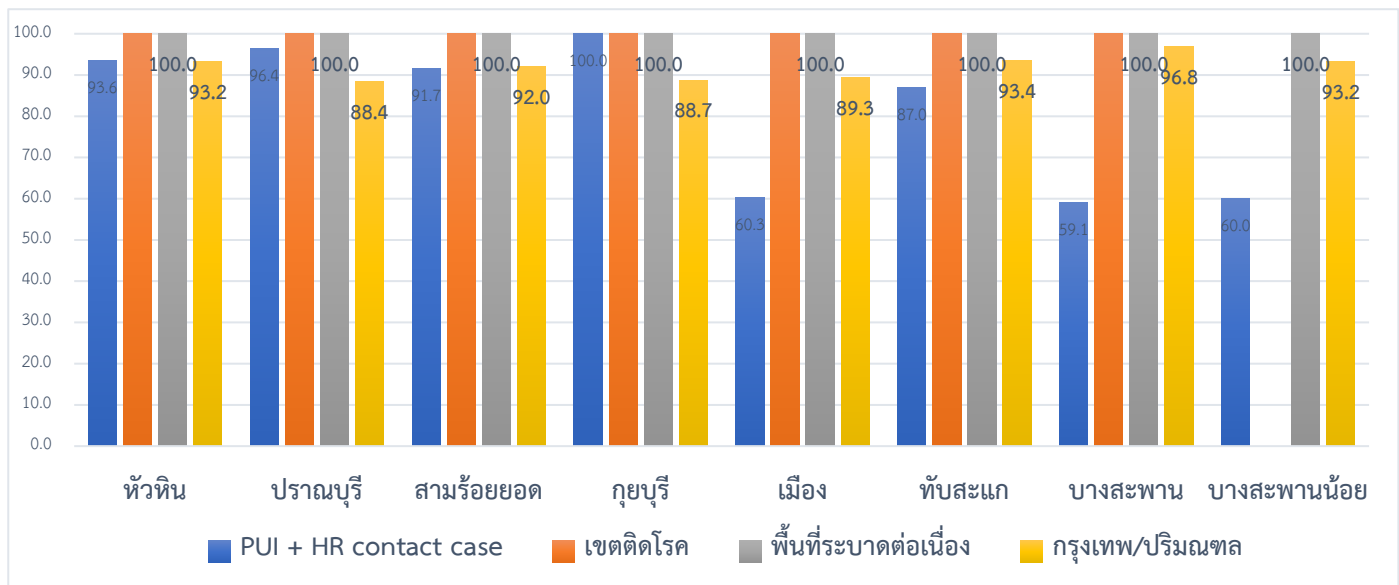
การรับแจ้งผู้ป่วยเฝ้าระวังรายใหม่ ประจำวันที่ 28 เมษายน 2563 จำนวน 4 ราย

อำเภอ	รายละเอียด	ผลตรวจ
อำเภอเมือง 1 ราย	เพศหญิง อายุ 26 ปี สัญชาติไทย 25 เม.ย.63 เดินทางมาจากจังหวัดนนทบุรี พร้อมสามี เพื่อมางานศพบิดา สามีมีอาชีพขับรถแท็กซี่ ผู้ป่วยให้ประวัติว่าเดือนมีนาคม เคยไปตรวจ COVID-19 ที่สถาบันบำราศนราดูร ผลไม่พบเชื้อ 28 เม.ย.63 เวลา 05.00น. มีอาการหายใจเหนื่อย นอนราบไม่ได้ เวลา 07.46น. มาล้างไตที่รพ. แพทย์ให้ admit ผู้ป่วยปฏิเสธไม่สมัครใจนอนรพ. เวลา 10.20น. กลับมา รพ.ด้วยอาการ หอบเหนื่อย หายใจลำบาก ผล x-ray ปอดผิดปกติ	ไม่พบเชื้อ
อำเภอทับสะแก 3 ราย	<p>รายที่ 1 เพศชาย อายุ 64 ปี สัญชาติเนเธอร์แลนด์ ประวัติการเดินทาง อาศัยอยู่ทับสะแกมานานหลายปี 20 ก.พ.63 เดินทางไปพุกทากับภรรยา 21 มี.ค.63 เดินทางกลับบ้านที่ทับสะแก 22 มี.ค.63 เดินทางไปรับยาที่รพ.กรุงเทพหัวหิน ไปเข้า เย็นกลับ โดยรถส่วนตัว 28 เม.ย.63 เริ่มมีไข้ มารพ. ด้วยอาการ ไข้ 37.8 ไอเป็นเลือด ชิม ผล x-ray ปอดผิดปกติ</p> <p>รายที่ 2 เพศหญิง อายุ 23 ปี สัญชาติไทย พนักงานร้านสะดวกซื้อ เริ่มป่วย 27 เม.ย.63 รักษา 28 เม.ย.63 ด้วยอาการ ไข้ 37.5 เจ็บคอ ปวดกล้ามเนื้อ ผล x-ray ปอดปกติ</p> <p>รายที่ 3 เพศหญิง อายุ 25 ปี สัญชาติไทย พนักงานร้านสะดวกซื้อ เริ่มป่วย 27 เม.ย.63 รักษา 28 เม.ย.63 ด้วยอาการ ไข้ 37.7 ไอ มีเสมหะ เหนื่อย ผล x-ray ปอดผิดปกติ</p>	รอผล

สรุปการติดตาม Home Quarantine จังหวัดประจวบคีรีขันธ์

จังหวัด	Home Quarantine				รวมติดตาม	ผลการติดตาม	
	PUI + HR contact	เขตติดโรค	พื้นที่ระบาดต่อเนื่อง	กรุงเทพ/ปริมณฑล		ครบ 14 วัน	ไม่ครบ
หัวหิน	109	339	213	644	1,305	1,254(96.1)	51
ปราณบุรี	55	14	22	207	298	272(91.3)	26
สามร้อยยอด	12	13	15	339	379	351(92.6)	28
กุยบุรี	7	2	10	390	409	365(89.2)	44
เมือง	78	33	126	599	836	741(88.6)	95
ทับสะแก	46	2	73	591	712	667(93.7)	45
บางสะพาน	22	9	146	718	895	863(96.4)	32
บางสะพานน้อย	10	0	5	518	533	494(92.7)	39
ประจวบคีรีขันธ์	339 (ครบ82.3)	412 (ครบ100)	610 (ครบ100)	4,006 (ครบ92.5)	5,367	5,007 (93.3)	360

การติดตาม Home Quarantine จังหวัดประจวบคีรีขันธ์ จำแนกรายอำเภอ



สรุปผู้ป่วยเข้าเกณฑ์สอบสวนโรคติดเชื้อไวรัสโคโรนา 2019 จังหวัดประจวบคีรีขันธ์

ผู้ป่วยเข้าเกณฑ์สอบสวนโรค		ไม่พบเชื้อ	รอผลห้องปฏิบัติการ	รักษาอยู่	ออกจาก รพ.
รายใหม่	สะสม	273	3	3	273
4	276				

สรุปผู้ป่วยยืนยันโรคติดเชื้อไวรัสโคโรนา 2019 จังหวัดประจวบคีรีขันธ์

ผู้ป่วยยืนยันพบเชื้อ		รักษาอยู่	อาการรุนแรง	รักษาหาย/ออกจาก รพ.	เสียชีวิต
รายใหม่	สะสม	1	0	14	2
0	17	ขอไปรักษาที่อื่น 1 (รพ.ในกรุงเทพฯ)			ราย 1 เสียชีวิตก่อนได้รับการรักษาในรพ. ราย 2 เสียชีวิต รพ.นอกจังหวัด สูงอายุ มีโรคประจำตัว

มาตรการภายในจังหวัดประจวบคีรีขันธ์

1. ทุกโรงพยาบาล/โรงพยาบาลส่งเสริมสุขภาพตำบล จัดทำป้ายคัดกรองไว้ที่ OPD/ ER ทั้งในเวลาและนอกเวลา
2. ทุกโรงพยาบาลกำหนดเส้นทางเคลื่อนย้ายผู้ป่วยที่เข้าเกณฑ์สอบสวนโรคและซ้อมการเคลื่อนย้ายผู้ป่วย
3. กำหนดห้องแยกผู้ป่วย (ห้องพิเศษ) และเตรียม Cohort Ward
4. กำหนดทีมงาน/ ฝึกซ้อมการใส่ชุด PPE และการทำลายเชื้อ
 - ทีมแพทย์รักษา - ทีมพยาบาล
 - ทีม Lab - ทีมสอบสวนโรค
 - ทีมทำความสะอาด - ทีม IC ที่คอยกำกับ
5. จัดเตรียมยา เวชภัณฑ์ และทรัพยากร ให้เหมาะสมและเพียงพอ
6. หากพบผู้ที่เข้าเกณฑ์การสอบสวนโรคให้รักษาไว้ที่ รพ.นั้นๆ
7. ถ้าผู้ป่วย มีอาการหนักขึ้น ให้ส่งต่อตามระบบเดิม โดยต้องรับรักษากันภายในจังหวัด ถ้าจะออกนอกจังหวัดจะอยู่ในความรับผิดชอบของ เขตสุขภาพที่ 5/ กระทรวงสาธารณสุข
8. สำนักงานสาธารณสุขจังหวัดประจวบคีรีขันธ์ พัฒนาคัด CDCU การใช้ PPE, การทำลายเชื้อ, การสอบสวน, เก็บตัวอย่าง
9. ประชาสัมพันธ์เชิงรุกและการให้ข้อมูลแก่สาธารณะ
 - ให้ประชาชนมีการสวมใส่หน้ากากอนามัยชนิดผ้า ในกรณีเข้าไปที่มีคนจำนวนมาก ได้แก่ ตลาด ห้างสรรพสินค้า โรงภาพยนตร์ โรงพยาบาล รถตู้ รถแท็กซี่ เครื่องบิน เป็นต้น
 - การกำจัดหน้ากากอนามัย สำหรับประชาชนให้ใส่ในถุงพลาสติกมัดปากถุงให้แน่นแล้วนำไปให้รพ.สต.ในพื้นที่กำจัดที่เตาเผาขยะติดเชื้อ สำหรับหน่วยงาน ให้มีถังขยะติดเชื้อเพื่อทิ้งหน้ากากอนามัยที่ใช้แล้ว
 - ล้างมือด้วยสบู่บ่อยๆหรือ 70% แอลกอฮอล์แฮนด์เจล
 - กินร้อน ช้อนกลาง ใช้ของใช้ส่วนตัว ไม่ใช้ร่วมกับคนอื่น รวมทั้งคนในบ้านด้วยกัน
 - จัดทำและให้ข้อมูลวิทยุ, สื่อสาธารณะต่างๆ ตามระบบการสื่อสารของกระทรวงสาธารณสุข