



ศูนย์ปฏิบัติการภาวะฉุกเฉินด้านการแพทย์และสาธารณสุข สำนักงานสาธารณสุขจังหวัดประจวบคีรีขันธ์ กรณี โรคติดเชื้อไวรัสโคโรนา 2019

ฉบับที่ 111 EOC ครั้งที่ 95 ประจำวันที่ 3 พฤษภาคม 2563 เวลา 09.00 น.

สถานการณ์ต่างประเทศ พบผู้ป่วยยืนยัน ใน 212 ประเทศ/

ดินแดน/2 เรือสำราญ ไม่พบประเทศ ดินแดนพบใหม่

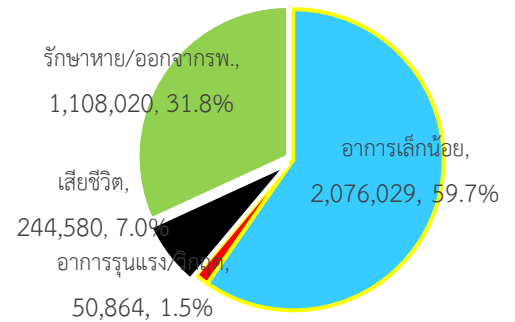
พบผู้ป่วยทั่วโลก 3,479,493 ราย เสียชีวิต 244,580 ราย อัตราป่วยตาย ร้อยละ 7.0

รักษาหาย/ออกจาก รพ. 1,108,020 ราย ร้อยละ 31.8

ผู้ป่วยที่กำลังรักษา อาการเล็กน้อย ร้อยละ 59.7 อาการรุนแรง/วิกฤติ ร้อยละ 1.5

ลำดับประเทศ ที่พบโรคติดเชื้อไวรัสโคโรนา 2019 สูงสุด ดังนี้

ข้อมูล <https://www.worldometers.info/coronavirus/> 06.00 น.



ประเทศ/อื่นๆ	รวมป่วย	ป่วยใหม่	รวมเสียชีวิต	%	เสียชีวิตใหม่	รักษาหาย	%	อาการรุนแรง	อัตราป่วย 1M pop	อัตราตาย 1M pop	อัตราตรวจ 1M pop
สหรัฐอเมริกา	1,159,404	28,374	67,390	5.8	1,637	160,668	13.9	16,475	3,503	204	20,182
นิวยอร์ก	319,213	3,991	24,368	7.6	299						
นิวเจอร์ซีย์	123,717	2,527	7,742	6.3	204						
สเปน	245,567	2,588	25,100	10.2	276	146,233	59.5	2,386	5,252	537	32,699
อิตาลี	209,328	1,900	28,710	13.7	474	79,914	38.2	1,539	3,462	475	33,962
สหราชอาณาจักร	182,260	4,806	28,131	15.4	621	N/A	N/A	1,559	2,685	414	15,082
ฝรั่งเศส	168,396	1,050	24,760	14.7	166	50,562	30.0	3,827	2,580	379	16,856
เยอรมัน	164,967	890	6,812	4.1	76	129,000	78.2	2,105	1,969	81	30,400
ตุรกี	124,375	1,983	3,336	2.7	78	58,259	46.8	1,445	1,475	40	12,747
รัสเซีย	124,054	9,623	1,222	1.0	53	15,013	12.1	2,300	850	8	25,354
บราซิล	96,559	4,450	6,750	7.0	340	40,937	42.4	8,318	454	32	5,656
อิหร่าน	96,448	802	6,156	6.4	65	77,350	80.2	2,787	1,148	73	1,597
ประเทศกลุ่ม ASEAN											
สิงคโปร์	17,548	447	17	0.10	1	1,347	7.7	24	2,999	3	9,910
อินโดนีเซีย	10,843	292	831	7.66	31	1,665	15.4		40	3	12,153
ฟิลิปปินส์	8,928	156	603	6.75	24	1,124	12.6	31	81	6	992
มาเลเซีย	6,176	105	103	1.67		4,326	70.0	31	191	3	879
ไทย	2,966	6	54	1.82		2,732	92.1	61	42	1	2,551
เวียดนาม	270			0.00		219	81.1	8	3		1,388
พม่า	151		6	3.97		37	24.5		3	0	31,355
บรูไน	138		1	0.72		126	91.3	2	315	2	163
กัมพูชา	122			0.00		120	98.4	1	7		723
ลาว	19			0.00		9	47.4		3		2,623

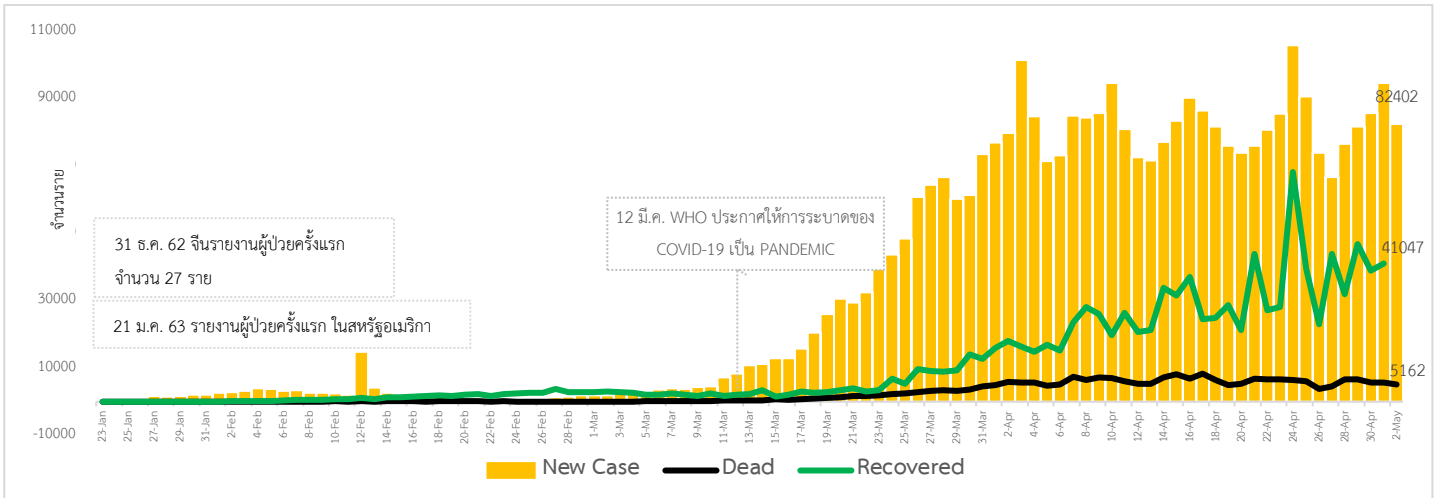
เขตติดโรคติดต่ออันตราย เมื่อเดินทางมาถึงประเทศไทย ต้องกักกันตัวอยู่ในที่พำนัก เป็นเวลา 14 วัน ห้ามออกจากสถานที่เด็ดขาด (ตามประกาศกระทรวงสาธารณสุขวันที่ 5 มีนาคม 2563)

- 1.สาธารณรัฐประชาชนจีน (รวมถึงเขตบริหารพิเศษมาเก๊า และ เขตบริหารพิเศษฮ่องกง)
- 2.เกาหลีใต้
- 3.สาธารณรัฐอิตาลี
- 4.สาธารณรัฐอิสลามอิหร่าน

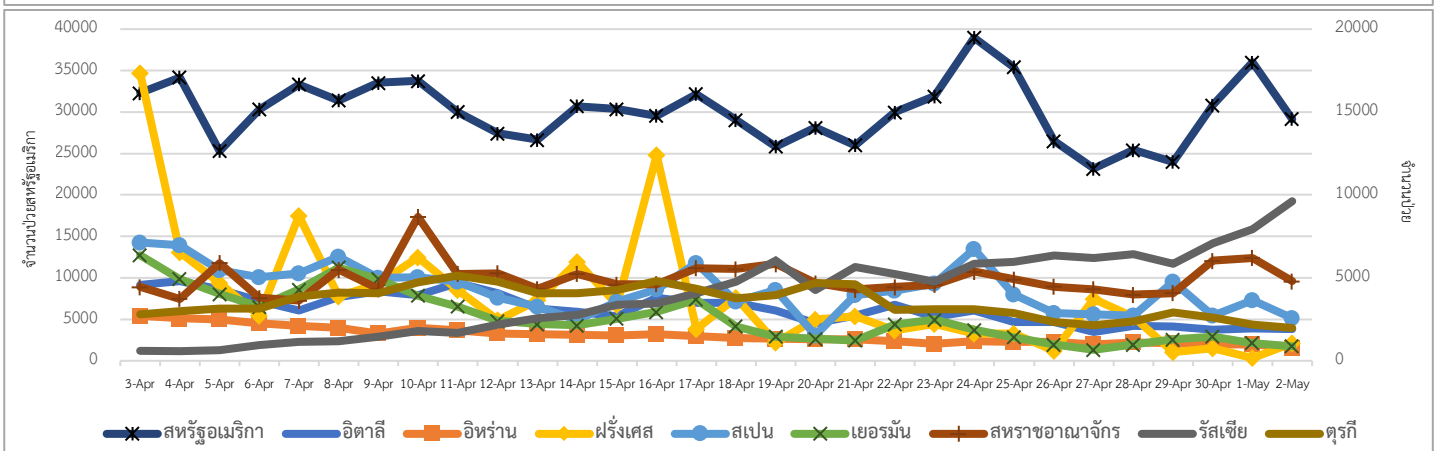
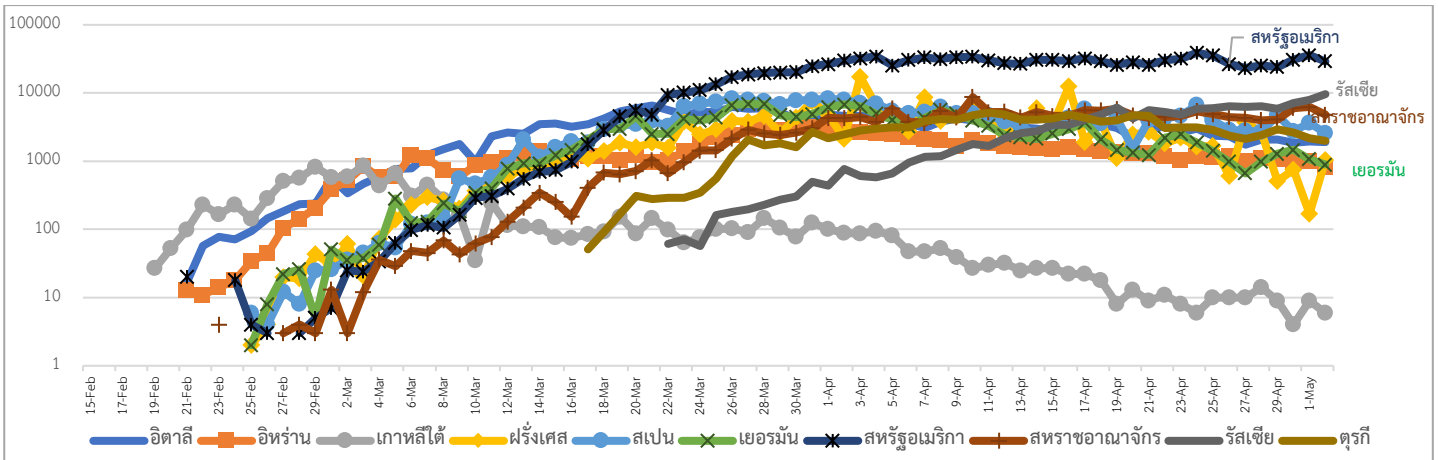
เขตติดโรคติดต่ออันตราย ฉบับที่ 2 (ตามประกาศกระทรวงสาธารณสุขวันที่ 21 เมษายน 2563)

- 5.มาเลเซีย
- 6.ราชอาณาจักรกัมพูชา
- 7.สาธารณรัฐประชาธิปไตยประชาชนลาว
- 8.สาธารณรัฐอินโดนีเซีย
- 9.สาธารณรัฐแห่งสหภาพพม่า

แนวโน้มจำนวนผู้ป่วย ผู้รักษาหาย/ออกจากโรงพยาบาลและผู้เสียชีวิต รายใหม่ โรคติดเชื้อไวรัสโคโรนา 2019 ทั่วโลก



แนวโน้มจำนวนผู้ป่วยใหม่รายวัน โรคติดเชื้อไวรัสโคโรนา 2019 10 ลำดับประเทศที่พบผู้ป่วยสูง



ประเด็นข่าวที่น่าสนใจ ณ วันที่ 2 พฤษภาคม 2563

ญี่ปุ่น : ฮอกไกโดทางตอนเหนือของญี่ปุ่นพบการระบาดของไวรัสโคโรนาะระลอกที่สอง โดยคาดว่าสืบเนื่องจากที่รัฐบาล ท้องถิ่น คลายมาตรการล็อกดาวน์เร็วเกินไป โดยฮอกไกโดได้ผ่อนคลายมาตรการล็อกดาวน์เมื่อวันที่ 19 มีนาคม ที่ผ่านมา ด้วยการให้ ภาคธุรกิจและโรงเรียนเปิดทำการอีกครั้ง หลังจากหยุดผู้ติดเชื้อรายวันเหลือหลักเดียว ประธานสมาคมแพทย์ฮอกไกโด เผยว่ารัฐบาลท้องถิ่นผ่อนคลายมาตรการล็อกดาวน์เร็วเกินไป โดยมาตรการเหล่านี้ควรใช้ไปจนถึงอย่างน้อยปีหน้า จึงสามารถคลาย ล็อกดาวน์ลงได้ สอดคล้องกับศาสตราจารย์ด้านการควบคุมการติดเชื้อ จากมหาวิทยาลัย Health Sciences University of Hokkaido กล่าวว่า เข้าใจถึงความต้องการคลายล็อกดาวน์ของภาครัฐ เพื่อลดผลกระทบต่าง ๆ แต่ในเวลานี้ยังถือว่าเร็วเกินไป

สหรัฐอเมริกา : แคลิฟอร์เนียปิดหาดบางส่วน-นิวยอร์กเลิกชั๊วเวย์ 24 ชม. รัฐแคลิฟอร์เนีย ประกาศสั่งปิดชายหาดทุกแห่งใน ภูมิภาคออเรนจ์เคาน์ตี ที่อยู่ทางตอนใต้ "อย่างไม่มีกำหนด" หลังได้รับรายงานว่าประชาชนจำนวนมากไปรวมตัวกันต่อเนื่อง ตั้งแต่ช่วงสุดสัปดาห์ที่ผ่านมาถือเป็นการละเมิดมาตรการรักษาระยะห่างทางสังคมเพื่อความปลอดภัยด้านสาธารณสุข ด้านนาย แอนดรูว์ คูโอโม ผู้ว่าการรัฐนิวยอร์ก ประกาศว่านับตั้งแต่วันที่ 6 พ.ค. นี้เป็นต้นไป รถไฟใต้ดินทุกเส้นทางในนครนิวยอร์กจะปิด บริการระหว่างเวลา 01.00 ถึง 05.00 น. ในแต่ละวัน เพื่อการทำมาความสะอาด จากเดิมที่เปิด ให้บริการตลอด 24 ชั่วโมง

ไทย : นายฉัตรชัย พรหมเลิศ ปลัดกระทรวงมหาดไทย พุดถึงการเดินทางข้ามจังหวัด ที่มีการแชร์ในโลกออนไลน์เมื่อวานนี้ จน ทำให้เกิดการตั้งคำถามว่า สามารถเดินทางข้ามจังหวัดได้หรือไม่นั้น ปลัดกระทรวงมหาดไทย กล่าวว่า เรื่องนี้ผู้ว่าราชการจังหวัด ทั่วประเทศจะยึดกรอบในข้อกำหนดคำสั่งของ สบค.เป็นหลัก ไม่มีการปฏิบัติใด ๆ ที่ต่างไปจากข้อกำหนด ส่วนความหนักเบา ในการดำเนินการต่อข้อกำหนดนั้น ขึ้นอยู่กับสถานการณ์ความเสี่ยงของแต่ละพื้นที่ ซึ่งตามข้อกำหนดนั้น ระบุว่าให้งด หรือ ชะลอข้ามเขตต้องมีเหตุผลและอธิบายแสดงหลักฐานให้กับเจ้าหน้าที่ได้ ส่วนต้องผ่านการตรวจคัดกรองหรือการกัก 14 วัน หรือไม่นั้นขึ้นอยู่กับเหตุผลเป็นกรณีไป

กลุ่มแรก ผู้ที่เดินทางปกติ ก็ต้องตอบคำถาม ในพื้นที่ด่านคัดกรองจุดตรวจแต่ละจุด

กลุ่มที่ 2 ผู้ที่ผ่านการกักตัวของรัฐแล้ว อันนี้จะมีใบแจ้งยืนยัน ก็สามารถผ่านด่านคัดกรองไปได้

กลุ่มที่ 3 ผู้มาจากพื้นที่เสี่ยงก็ต้องมีหลักฐานแสดงตนว่ามาจากไหน

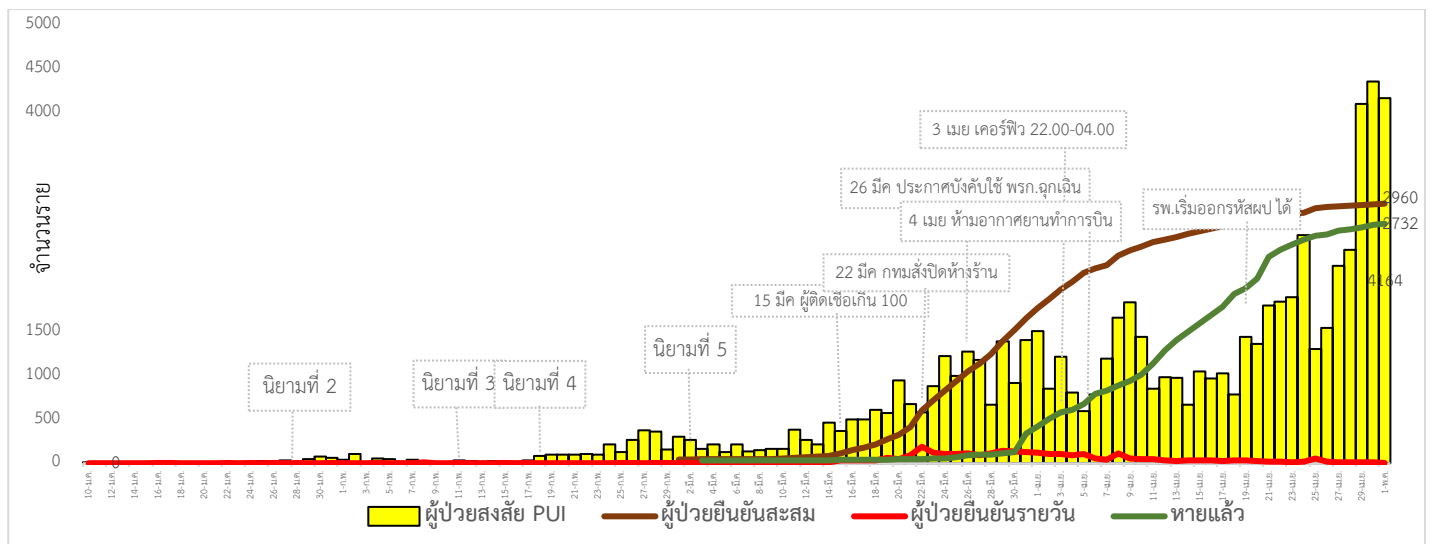
กลุ่มที่ 4 กรณีผู้กลับออกมาจาก จ.ภูเก็ต จะมีเอกสารหลักฐานจากทาง จ.ภูเก็ต และผู้ว่าฯ ต้องแจ้งจังหวัดปลายทางต่อไป

- นพ.ณัฐกร จำปาทอง ผู้อำนวยการโรงพยาบาลจิตเวชขอนแก่นราชนครินทร์ กรมสุขภาพจิต และ ผู้อำนวยการศูนย์ป้องกัน การฆ่าตัวตายระดับชาติ ดำเนินการแถลงข่าวเพื่อสื่อสารข้อมูลและความห่วงใยไปยังพี่น้องประชาชนชาวไทยที่กำลังได้รับ ผลกระทบจากการระบาดของเชื้อโควิด-19 และการเตรียมความพร้อมของหน่วยบริการสาธารณสุขต่อการรับมือกับสถานการณ์ ปัญหาค่าการเสียชีวิตจากการฆ่าตัวตายในอนาคต พร้อมเสนอแนะวิธีการดูแลช่วยเหลือตนเองหากพบว่ากำลังอยู่ในความเสี่ยงต่อ การทำร้ายตนเอง กรมสุขภาพจิตได้จัดทำแผนการฟื้นฟูจิตใจในสถานการณ์การระบาดโรคโควิด ได้แก่ 1) การเพิ่มระดับการเฝ้า ระวังสถานการณ์ปัญหาสุขภาพจิต โดยเฉพาะปัญหาการฆ่าตัวตายทั้งจากระบบรายงานและที่ปรากฏเป็นข่าว 2) การระบุดูแล เสี่ยงผู้ได้รับผลกระทบจากการแพร่ระบาดของโรคโควิด 19 ที่เสี่ยงต่อการฆ่าตัวตาย ควบคู่ไปกับการประสานให้แต่ละหน่วยบริการ ทราบถึงแนวทางการดูแลช่วยเหลือจิตใจ ทั้งการดูแลด้วยกระบวนการบำบัดแบบสั้นและการป้องกันภาวะสุขภาพจิตตามระดับ ความรุนแรง โดยเฉพาะผู้ที่เสี่ยงต่อการฆ่าตัวตายในระดับรุนแรงจะต้องได้รับการติดตามเฝ้าระวังอย่างต่อเนื่องจนปลอดภัย ไม่ กลับมาทำร้ายตนเองซ้ำอีก 3) การดำเนินงานเสริมความเข้มแข็งทางใจ ทั้งการสร้างวัคซีนใจบุคคลและการสร้างวัคซีนใจชุมชน ทั้งในกลุ่มเขตเมืองและกลุ่มนอกเขตเมือง ผ่านการใช้กลไก บ้าน วัด โรงเรียน ในการขับเคลื่อนร่วมกัน และสนับสนุนมาตรการ

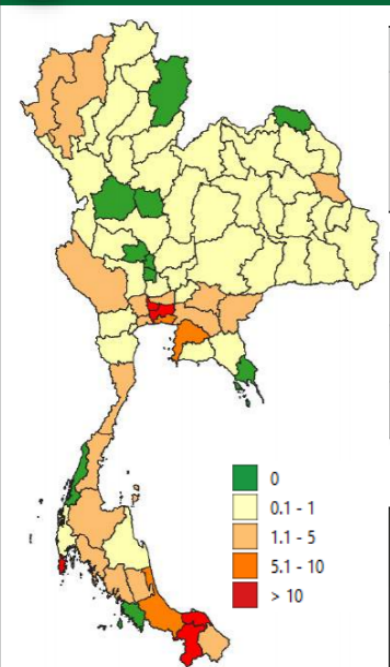
เข้มข้นเรื่องการจำกัดการตี๋มสุราและการใช้สารเสพติดอื่น ๆ นอกจากนั้นกรมสุขภาพจิตยังดำเนินงานเปิดช่องทางปรึกษาพิเศษสำหรับบุคลากรทางการแพทย์จำนวน 41 เลขหมายทั่วประเทศ เพื่อให้มี สภาพจิตใจที่พร้อมในการดูแลพี่น้องประชาชนต่อไป สำหรับประชาชนทั่วไปสามารถใช้บริการผ่านสายด่วนสุขภาพจิต 1323 ซึ่งได้มีการเพิ่มคู่สายเป็นจำนวนสองเท่าตั้งแต่งช่วงต้นปี นี้ นอกจากนั้นยังสามารถใช้ช่องทางไลน์แอด “KhuiKun” และแอปพลิเคชัน “SABAIJAI” เพื่อเข้าถึงความช่วยเหลือที่มากขึ้น

- อธิบดีกรมท่าอากาศยาน ได้กล่าวถึงการเปิดให้บริการของสายการบินที่เริ่มให้บริการตั้งแต่วันที่ 1 พฤษภาคม 2563 โดยมีสายการบิน จำนวน 4 สายการบิน ได้แก่ สายการบินนกแอร์ สายการบินไทยแอร์เอเชีย สายการบินไทยไลอ้อนแอร์ และสายการบินไทยเวียตเจ็ท เปิดให้บริการ ท่าอากาศยานของกรมท่าอากาศยาน จำนวน 14 แห่ง ได้แก่ ท่าอากาศยานลำปาง แม่สอด พิษณุโลก บุรีรัมย์ สกลนคร นครพนม ร้อยเอ็ด ขอนแก่น อุบลราชธานี อุดรธานี ตรีัง นครศรีธรรมราช สุราษฎร์ธานี และกระบี่ นั้น ขอให้ผู้โดยสารทุกท่านกรุณาตรวจสอบ ประกาศ / คำสั่งจังหวัดที่เกี่ยวข้องกับการเดินทาง เพื่อการปฏิบัติตามประกาศของแต่ละจังหวัดได้อย่างถูกต้อง

สถานการณ์การคัดกรองผู้ป่วยสงสัยโรคติดเชื้อไวรัสโคโรนา 2019 ในประเทศไทย ตามอาการ



จังหวัดที่รักษาผู้ป่วยยืนยันโรคติดเชื้อไวรัสโคโรนา 2019 (COVID-19) 2 พฤษภาคม 2563



กลุ่มจังหวัด	จำนวน
จังหวัดที่มีรายงานผู้ป่วยใน 28 วันที่ผ่านมา	39
จังหวัดที่ไม่มีรายงานผู้ป่วยช่วง 28 วันที่ผ่านมา	29(+3)
จังหวัดที่ไม่มีรายงานผู้ป่วยมาก่อน	9

จังหวัดที่มีผู้ป่วยรายใหม่	ราย	State Q
กรุงเทพมหานคร	1	2
ภูเก็ต	3	-

9 จังหวัดที่ยังไม่มีรายงานการรักษาผู้ป่วย
1 จังหวัดที่มีผู้ป่วยเฉพาะใน State Q
 กำแพงเพชร ชัยนาท ตราด น่าน บึงกาฬ พิจิตร
 रणอง สิงห์บุรี อ่างทอง สตูล

จำนวน 2,966 คน 68 จังหวัด

ผู้ป่วยสะสม	ไม่รวม State Q (อัตราป่วยต่อแสน)	State Q (+ศูนย์กักฯ)
12 จังหวัดแรก		
1.กรุงเทพมหานคร	1,524 (26.87)	14
2.ภูเก็ต	220 (53.22)	-
3.นนทบุรี	157 (12.50)	-
4.ยะลา	118 (22.08)	8
5.สมุทรปราการ	114 (8.53)	-
6.ชลบุรี	87 (5.62)	4
7.ปัตตานี	79 (10.95)	12
8.สงขลา	44 (3.07)	19 (+ 42)
9.เชียงใหม่	40 (2.26)	-
10.พทุมธานี	39 (3.38)	-
11.นราธิวาส	28 (3.48)	5
12.นครปฐม	22 (2.40)	-
จังหวัดอื่นๆ		21
รวม		83 (+42)

แหล่งข้อมูลและจัดทำโดย : กรมควบคุมโรค กระทรวงสาธารณสุข

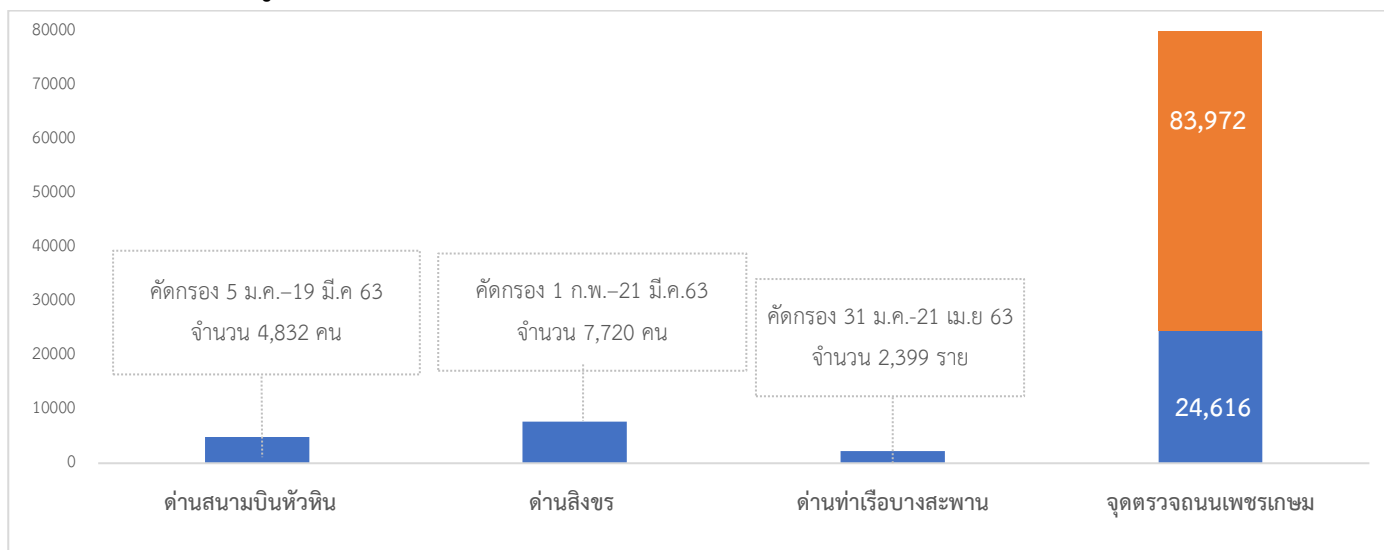
วันที่ 1 พฤษภาคม 2563 ณ เวลา 18.00 น. พบผู้ป่วยที่มีอาการตามนิยามเฝ้าระวังโรครายใหม่ จำนวน 4,164 ราย ดังตาราง

สถานการณ์	ผู้ป่วย PUI สะสม
จำนวนผู้ป่วยที่มีอาการเข้าได้ตามนิยาม	70,535
<ul style="list-style-type: none"> ● คัดกรองพบที่สนามบิน ● คัดกรองที่ท่าเรือ ● เข้ารับการรักษาที่โรงพยาบาลด้วยตนเอง (รพ.เอกชน 29,233 ราย รพ.รัฐ 39,775 ราย และอยู่ระหว่างสอบสวน 481) ● รับแจ้งจากโรงแรม ศูนย์เฮอร์วีน มหาวิทยาลัยและมัคคุเทศก์และอู่ตะเภา 	<p>956</p> <p>2</p> <p>69,489</p> <p>88</p>
<ul style="list-style-type: none"> ● จำนวนผู้ป่วยยืนยัน (2 พ.ค.63) <p>หายป่วยและแพทย์อนุญาตให้ออกจากโรงพยาบาล</p> <p>อยู่ระหว่างการรักษาพยาบาล</p> <p>เสียชีวิต</p>	<p>2,966</p> <p>2,732</p> <p>180</p> <p>54</p>
<ul style="list-style-type: none"> ● การติดเชื้อของผู้ป่วยยืนยันสะสม <p>จากภายในประเทศ</p> <p>จากภายนอกประเทศ</p> <p>กักกันในพื้นที่รัฐกำหนด*</p> <p>*หมายเหตุ: เริ่มมีมาตรการกักกันผู้ที่เดินทางมาจากต่างประเทศตั้งแต่วันที่ 3 เมษายน</p>	<p>2,966</p> <p>2,456</p> <p>510</p> <p>81</p>

สถานการณ์ผู้ติดเชื้อไวรัสโคโรนา 2019 (โควิด -19) ในประเทศไทย พบผู้ติดเชื้อรายใหม่ยังคงตัวเลขที่ 6 ราย รวมผู้ป่วยยืนยันสะสมเป็น 2,966 ราย ไม่มีรายงานผู้เสียชีวิตเพิ่ม

สำหรับผู้ป่วยรายใหม่ 6 รายในวันนี้ มี 2 รายที่เป็นผู้ป่วยที่สัมผัสใกล้ชิดกับผู้ป่วยยืนยันก่อนหน้านี้ โดยรายแรก เป็นผู้ป่วยหญิงอายุ 22 ปีอยู่ที่จังหวัดภูเก็ต รายที่สอง เป็นผู้ป่วยชายอายุ 48 ปี อยู่ที่กรุงเทพฯ ผู้ป่วยที่พบจากการค้นหาเชิงรุก ที่อำเภอถลาง จังหวัดภูเก็ต 2 ราย เป็นผู้ป่วยหญิงอายุ 21 ปี และ 58 ปี นอกจากนี้ พบผู้ป่วยอีก 2 รายที่อยู่ใน State Quarantine โดยเป็นผู้ชายอายุ 52 ปี มีประวัติเดินทางในประเทศญี่ปุ่นโดยรถไฟฟาร่วมกับคนญี่ปุ่น กลับมาเมืองไทยเมื่อ 21 เมษายน 63 อีกรายเป็นผู้หญิงอายุ 52 ปี เป็นนักบวชเดินทางไปปฏิบัติธรรมที่ประเทศอินเดีย กลับมาเมืองไทยเมื่อ 24 เมษายน 63

1.ผลงานการคัดกรองผู้ป่วยสงสัยโรคติดเชื้อไวรัสโคโรนา 2019 ในจังหวัดประจวบคีรีขันธ์



จำนวนคัดกรองที่ด่านสนามบินหัวหิน ด้านสิงขร และด้านท่าเรือ จำนวน 4832, 7,720 และ 2,399 ราย ตามลำดับ ไม่พบผู้มีอาการเข้าได้ตามนิยาม ส่วนจุดตรวจควบคุมการแพร่ระบาดโรคติดเชื้อไวรัสโคโรนา 2019 (จุดตรวจถนนเพชรเกษม) รวมคัดกรองสะสม 108,588 ราย พบมีอาการไข้ >37.5 °C จำนวน 37 ราย ในจังหวัด 11 ราย นอกจังหวัด 26 ราย ดังนี้

จุดที่ 1 อำเภอหัวหิน วันที่ 2 พฤษภาคม 2563 คัดกรอง 4,393 ราย ไม่พบผู้มีอาการ สะสมคัดกรองตั้งแต่วันที่ 26 มีนาคม-2 พฤษภาคม 2563 คัดกรองทั้งหมด 83,972 ราย

จุดที่ 2 อำเภอบางสะพานน้อย วันที่ 2 พฤษภาคม 2563 คัดกรอง 1,205 ราย ไม่พบผู้มีอาการ สะสมคัดกรองตั้งแต่วันที่ 26 มีนาคม-2 พฤษภาคม 2563 คัดกรองทั้งหมด 24,616 ราย

กิจกรรมการเฝ้าระวัง ค้นหาผู้ป่วยสงสัยโรคติดเชื้อไวรัสโคโรนา 2019 และการทำ Home Quarantine ในพื้นที่

2.1 การเฝ้าระวังในผู้ที่เดินทางมาจากพื้นที่เสี่ยง เขตติดโรคและพื้นที่ระบาด ในจังหวัดประจวบคีรีขันธ์

จำนวนคัดกรอง ตั้งแต่วันที่ 11 กุมภาพันธ์-2 พฤษภาคม 2563 จำนวน 3,575 ราย จบการติดตามทั้งหมดแล้ว พบผู้มีอาการเข้าตามนิยามเฝ้าระวังสะสม 13 ราย ในจำนวนนี้เป็นผู้ป่วยยืนยันพบเชื้อ จำนวน 1 ราย

2.2 การติดตามคัดกรองผู้ถูกกักที่สำนักงานตรวจคนเข้าเมืองประจวบคีรีขันธ์ (ด้านสิงขร)

สัญชาติ	จำนวนผู้ถูกกักกัน	อยู่ระหว่างเฝ้าระวัง	เฝ้าระวังครบ 14 วัน ยังคงกักกัน	หมายเหตุ
ปากีสถาน	19		19	เข้ามาอยู่ที่กักกันก่อนการระบาด ไม่พบผู้มีอาการตามนิยามเฝ้าระวัง
อุยกูร์	2		2	
เมียนมา	27	27		ไม่พบผู้มีอาการตามนิยามเฝ้าระวัง ผลการวัดอุณหภูมิ วันที่ 2 พฤษภาคม 2563 ไม่มีไข้ อาการปกติ
ลาว	5	5		
เวียดนาม	2	2		
รวม	55	34	21	

2.3 การคัดกรองผู้เดินทางกลับจาก กทม.และปริมณฑล ระหว่างวันที่ 6 มีนาคม-2 พฤษภาคม 2563

อำเภอ	กรุงเทพและปริมณฑล			
	รายใหม่	Home Quarantine	อยู่ระหว่างติดตาม	จบการติดตาม
หัวหิน	1	654	16	638
ปราณบุรี	0	216	24	192
สามร้อยยอด	7	352	29	323
กุยบุรี	10	414	46	368
เมือง	4	612	32	580
ทับสะแก	0	594	14	580
บางสะพาน	3	742	39	703
บางสะพานน้อย	0	529	38	491
รวม	25	4,113	238	3,875

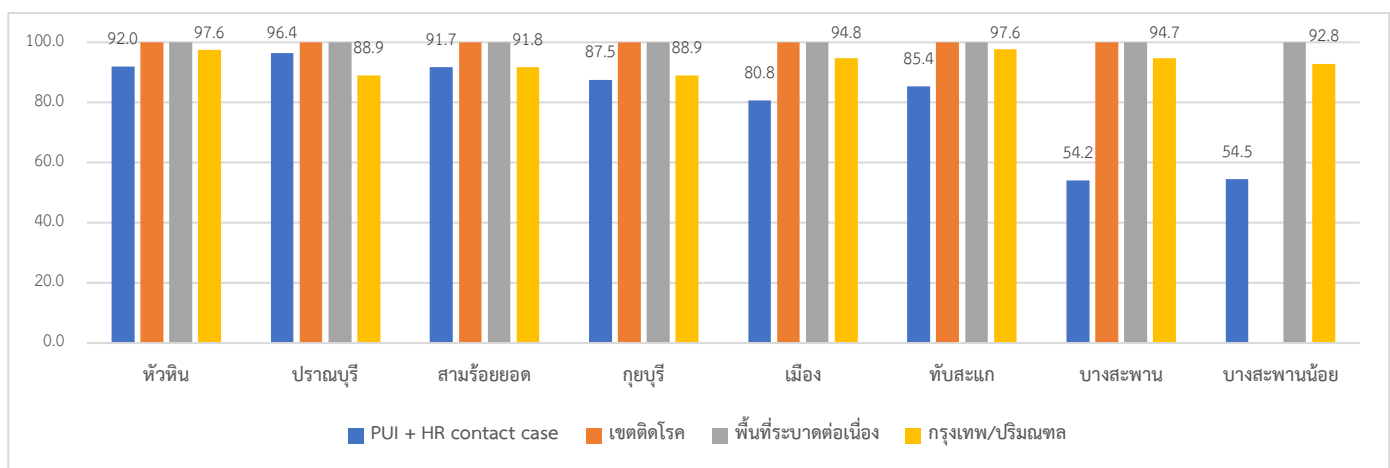
2.4 การคัดกรองผู้เดินทางกลับจากจังหวัดภูเก็ต วันที่ 2 พฤษภาคม 2563

อำเภอ	จำนวนผู้ลงทะเบียนเดินทางจากภูเก็ต	เข้ามาอยู่ในจังหวัด ประจวบคีรีขันธ์ (Home Quarantine)	อยู่ระหว่างติดตาม 14 วัน	จบการติดตาม	ผู้มีอาการตามนิยาม ฝ้าระวีง
หัวหิน	17	0	0	0	
ปราณบุรี	7	1	0	1	
สามร้อยยอด	6	2	2	0	
กุยบุรี	5	2	2	0	
เมือง	14	0	0	0	
ทับสะแก	23	3	3	0	
บางสะพาน	17	8	8	0	
บางสะพานน้อย	13	3	3	0	
รวม	102	19	18	1	

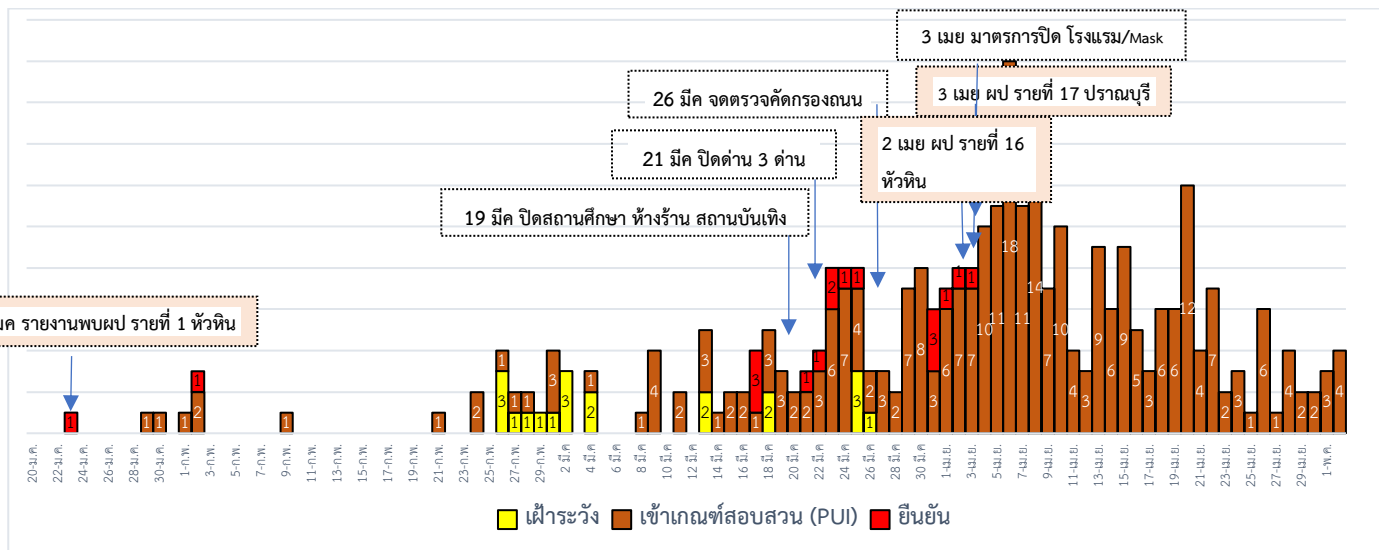
สรุปการติดตาม Home Quarantine จังหวัดประจวบคีรีขันธ์

จังหวัด	Home Quarantine				รวม ติดตาม	ผลการติดตาม	
	PUI + HR contact	ตปท.เขต ติดโรค	ตปท.พื้นที่ ระบาด	กรุงเทพ/ ปริมณฑล		ครบ 14 วัน	ไม่ครบ
หัวหิน	113	339	213	654	1319	1294(98.1)	25
ปราณบุรี	56	14	22	216	308	282(91.6)	26
สามร้อยยอด	12	13	15	352	392	362(92.3)	30
กุยบุรี	8	2	10	414	434	387(89.2)	47
เมือง	78	33	126	612	849	802(94.5)	47
ทับสะแก	48	2	73	594	717	696(97.1)	21
บางสะพาน	24	9	146	742	921	871(94.6)	50
บางสะพานน้อย	11	0	5	529	545	502(92.1)	43
ประจวบคีรีขันธ์	350	412	610	4,113	5,485	5,196	289
	ครบติดตาม (85.4%)	(100%)	(100%)	(94.2%)		(94.7)	

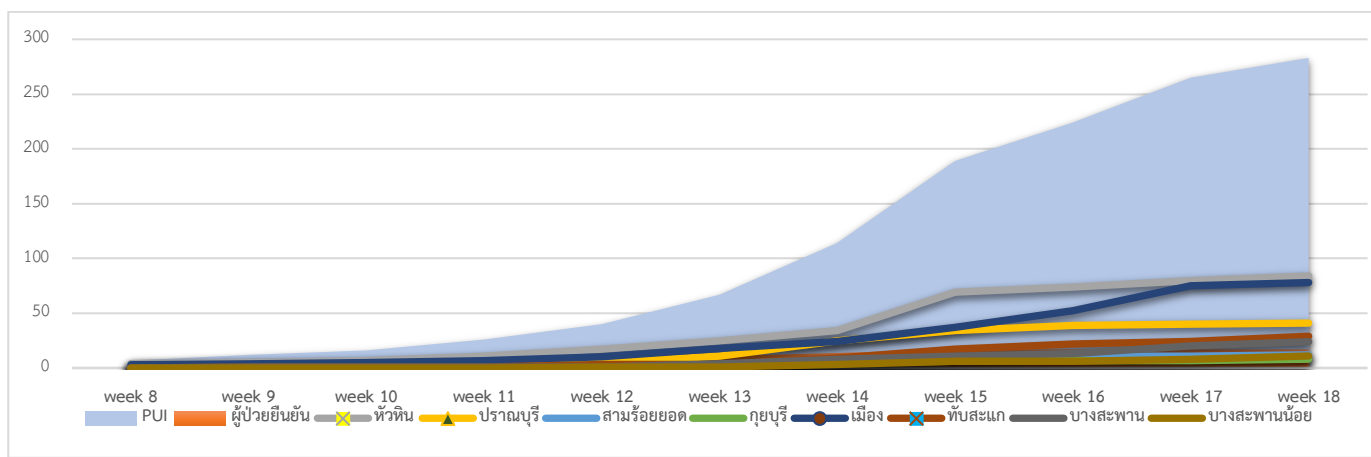
การติดตาม Home Quarantine จังหวัดประจวบคีรีขันธ์ จำแนกรายอำเภอ



3.การติดตามเฝ้าระวัง เข้าเกณฑ์สอบสวน (PUI) และ ผู้ป่วยยืนยันโรคติดเชื้อไวรัสโคโรนา 2019 จังหวัดประจวบคีรีขันธ์



จำนวนผู้ป่วย เข้าเกณฑ์สอบสวน (PUI) และ ผู้ป่วยยืนยันโรคติดเชื้อไวรัสโคโรนา 2019 สัสมรายสัปดาห์



การรับแจ้งผู้ป่วยเฝ้าระวังรายใหม่ ประจำวันที่ 2 พฤษภาคม 2563 จำนวน 4 ราย

อำเภอ	รายละเอียด	ผลตรวจ
อำเภอบางสะพาน	เพศชาย อายุ 60 ปี สัญชาติไทย ไม่มีประวัติเดินทางไปพื้นที่เสี่ยง โรคประจำตัว COPD วันที่ 1 พ.ค.63 มีญาติเดินทางกลับจาก จ.สมุทรปราการ เริ่มป่วย 29 เม.ย.63 รักษา 2 พ.ค.63 ด้วยอาการ ไข้ 38.1 ไอ มีเสมหะ หายใจลำบาก ใส่เครื่องช่วยหายใจ ผล x-ray ปอดผิดปกติ	รอผล
อำเภอทับสะแก	รายที่ 1 เพศหญิง อายุ 24 ปี สัญชาติไทย พนักงานร้านสะดวกซื้อ ไม่มีประวัติเดินทางไปพื้นที่เสี่ยง เริ่มป่วย 30 เม.ย.63 รักษา 1 พ.ค.63 ด้วยอาการ ไข้ 38.3 ไอ เจ็บคอ ปวดกล้ามเนื้อ ผล x-ray ปอดผิดปกติ รายที่ 2 เพศชาย อายุ 62 ปี สัญชาติไทย 15-24 เม.ย.63 เดินทางไปรักษา CA Lung ที่รพ.จุฬาลงกรณ์ ระหว่างรักษาพักบ้านญาติที่กรุงเทพฯ 25 เม.ย.63 เดินทางกลับทับสะแก เริ่มป่วย 30 เม.ย.63 รักษา 2 พ.ค.63 ด้วยอาการ ไข้ 39.3 ไอ เจ็บหน้าอก เหนื่อย x-ray ปอดผิดปกติ	รอผล
อำเภอบางสะพานน้อย	เพศหญิง อายุ 62 ปี สัญชาติไทย 18 เม.ย.63 เดินทางไปหาหมอที่ รพ.ทุ่งตะโก ด้วยอาการ หอบหืด ไปอยู่ทุ่งตะโกหลายเดือน กลับมาบางสะพานน้อยประมาณ 10 วัน มีอาการหอบมาตลอด ไข้ยาพ่นแล้วอาการดีขึ้น 5-6 นาที ก็มีอาการอีก 2 พ.ค.62 มารพ. ด้วยไข้ 37.5 ผล x-ray ปอดปกติ	รอผล

สรุปผู้ป่วยเข้าเกณฑ์สอบสวนโรคติดเชื้อไวรัสโคโรนา 2019 จังหวัดประจวบคีรีขันธ์

ผู้ป่วยเข้าเกณฑ์สอบสวนโรค		ไม่พบเชื้อ	รอผลห้องปฏิบัติการ	รักษาอยู่	ออกจาก รพ.
รายใหม่	สะสม	283	4	4	283
4	287				

สรุปผู้ป่วยยืนยันโรคติดเชื้อไวรัสโคโรนา 2019 จังหวัดประจวบคีรีขันธ์

ผู้ป่วยยืนยันพบเชื้อ		รักษาอยู่	อาการรุนแรง	รักษาหาย/ออกจาก รพ.	เสียชีวิต
รายใหม่	สะสม	0	0	15	2 ราย 1 เสียชีวิตก่อนได้รับการรักษาในรพ. ราย 2 เสียชีวิต รพ.นอกจังหวัด สูงอายุ มีโรคประจำตัว
0	17				

มาตรการภายในจังหวัดประจวบคีรีขันธ์

1. ทุกโรงพยาบาล/โรงพยาบาลส่งเสริมสุขภาพตำบล จัดทำป้ายคัดกรองไว้ที่ OPD/ ER ทั้งในเวลาและนอกเวลา
2. ทุกโรงพยาบาลกำหนดเส้นทางเคลื่อนย้ายผู้ป่วยที่เข้าเกณฑ์สอบสวนโรคและซ้อมการเคลื่อนย้ายผู้ป่วย
3. กำหนดห้องแยกผู้ป่วย (ห้องพิเศษ) และเตรียม Cohort Ward
4. กำหนดทีมงาน/ฝึกซ้อมการใส่ชุด PPE และการทำลายเชื้อ
 - ทีมแพทย์รักษา - ทีมพยาบาล
 - ทีม Lab - ทีมสอบสวนโรค
 - ทีมทำความสะอาด - ทีม IC ที่คอยกำกับ
5. จัดเตรียมยา เวชภัณฑ์ และทรัพยากร ให้เหมาะสมและเพียงพอ
6. หากพบผู้ที่เข้าเกณฑ์การสอบสวนโรคให้รักษาไว้ที่ รพ.นั้นๆ
7. ถ้าผู้ป่วย มีอาการหนักขึ้น ให้ส่งต่อตามระบบเดิม โดยต้องรับรักษาภายในจังหวัด ถ้าจะออกนอกจังหวัด จะอยู่ในความรับผิดชอบของ เขตสุขภาพที่ 5/ กระทรวงสาธารณสุข
8. สำนักงานสาธารณสุขจังหวัดประจวบคีรีขันธ์ พัฒนาทีม CDCU การใช้ PPE, การทำลายเชื้อ, การสอบสวน, เก็บตัวอย่าง
9. ประชาสัมพันธ์เชิงรุกและการให้ข้อมูลแก่สาธารณะ
 - ให้ประชาชนมีการสวมใส่หน้ากากอนามัยชนิดผ้า ในกรณีเข้าไปที่ที่มีคนจำนวนมาก ได้แก่ ตลาด ห้างสรรพสินค้า โรงภาพยนตร์ โรงพยาบาล รถตู้ รถแท็กซี่ เครื่องบิน เป็นต้น
 - การกำจัดหน้ากากอนามัย สำหรับประชาชนให้ใส่ในถุงพลาสติกมัดปากถุงให้แน่นแล้วนำไปให้รพ.สต.ในพื้นที่กำจัดที่เตาเผาขยะติดเชื้อ สำหรับหน่วยงาน ให้มีถังขยะติดเชื้อเพื่อทิ้งหน้ากากอนามัยที่ใช้แล้ว
 - ล้างมือด้วยสบู่บ่อยๆหรือ 70% แอลกอฮอล์แฮนด์เจล
 - กินร้อน ช้อนกลาง ใช้ของใช้ส่วนตัว ไม่ใช้ร่วมกับคนอื่น รวมทั้งคนในบ้านด้วยกัน
 - จัดทำและให้ข้อมูลวิทยุ, สื่อสาธารณะต่างๆ ตามระบบการสื่อสารของกระทรวงสาธารณสุข