



# ศูนย์ปฏิบัติการภาวะฉุกเฉินด้านการแพทย์และสาธารณสุข สำนักงานสาธารณสุขจังหวัดประจวบคีรีขันธ์ กรณี โรคติดเชื้อไวรัสโคโรนา 2019

สถานการณ์ต่างประเทศ พบผู้ป่วยยืนยัน ใน 212 ประเทศ/  
ดินแดน/2 เรือสำราญ ไม่พบประเทศ ดินแดนพบใหม่

พบผู้ป่วยทั่วโลก 4,009,918 ราย เสียชีวิต 275,934 ราย อัตราป่วยตาย ร้อยละ 6.9

รักษาหาย/ออกจาก รพ. 1,377,945 ราย ร้อยละ 34.4

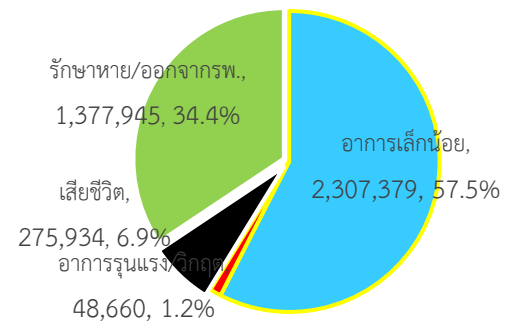
ผู้ป่วยที่กำลังรักษา อาการเล็กน้อย ร้อยละ 57.5 อาการรุนแรง/วิกฤติ ร้อยละ 1.2

ลำดับประเทศ ที่พบโรคติดเชื้อไวรัสโคโรนา 2019 สูงสุด ดังนี้

ลำดับประเทศ ที่พบโรคติดเชื้อไวรัสโคโรนา 2019 สูงสุด ดังนี้

ข้อมูล <https://www.worldometers.info/coronavirus/> 06.00 น.

ฉบับที่ 117 EOC ครั้งที่ 98 ประจำวันที่ 9 พฤษภาคม 2563 เวลา 09.00 น.



ประเทศ/อื่นๆ	รวมป่วย	ป่วยใหม่	รวมเสียชีวิต	%	เสียชีวิตใหม่	รักษาหาย	%	อาการรุนแรง	อัตราป่วย 1M pop	อัตราตาย 1M pop	อัตราตรวจ 1M pop
สหรัฐอเมริกา	1,321,127	28,504	78,577	5.9	1,649	223,176	16.9	16,938	3,991	237	26,017
นิวยอร์ก	340,705	3,284	26,585	7.8	220						
นิวเจอร์ซีย์	136,976	1,870	8,964	6.5	130						
สเปน	260,117	3,262	26,299	10.1	229	168,408	64.7	2,075	5,563	562	41,332
อิตาลี	217,185	1,327	30,201	13.9	243	99,023	45.6	1,168	3,592	500	40,440
สหราชอาณาจักร	211,364	4,649	31,241	14.8	626	N/A	N/A	1,559	3,114	460	24,034
รัสเซีย	187,859	10,699	1,723	0.9	98	26,608	14.2	2,300	1,287	12	34,125
ฝรั่งเศส	176,079	1,288	26,230	14.9	243	55,782	31.7	2,868	2,698	402	21,213
เยอรมัน	170,588	1,158	7,510	4.4	118	141,700	83.1	1,712	2,036	90	32,891
บราซิล	145,892	10,199	9,992	6.8	804	55,350	37.9	8,318	686	47	1,597
ตุรกี	135,569	1,848	3,689	2.7	48	86,396	63.7	1,219	1,607	44	15,400
อิหร่าน	104,691	1,556	6,541	6.2	55	83,837	80.1	2,711	1,246	78	6,654
ประเทศกลุ่ม ASEAN											
สิงคโปร์	21,707	768	20	0.09		2,040	9.4	22	3,710	3	30,016
อินโดนีเซีย	13,112	336	943	7.19	13	2,494	19.0		48	3	526
ฟิลิปปินส์	10,463	120	696	6.65	11	1,734	16.6	31	95	6	1,379
มาเลเซีย	6,535	68	107	1.64		4,864	74.4	18	202	3	7,573
ไทย	3,000	8	55	1.83		2,784	92.8	61	43	1	3,264
เวียดนาม	288			0.00		241	83.7	8	3		2,681
พม่า	177	1	6	3.39		67	37.9		3	0	199
บรูไน	141		1	0.71		132	93.6	2	322	2	34,973
กัมพูชา	122			0.00		120	98.4	1	7		782
ลาว	19			0.00		9	47.4		3		376

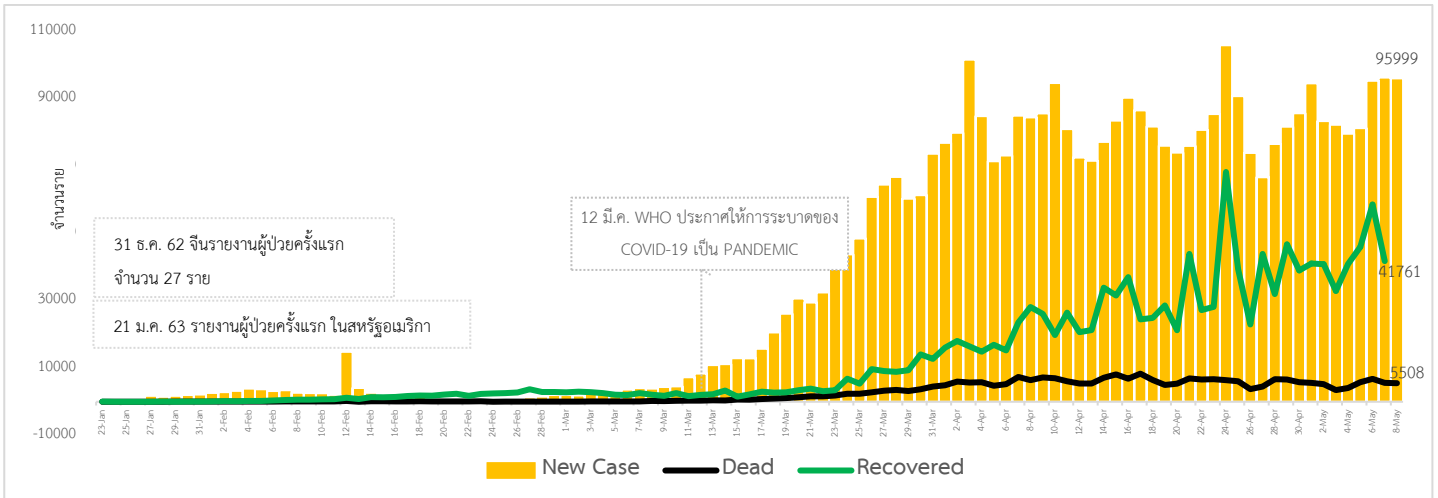
**เขตติดโรคติดต่ออันตราย** เมื่อเดินทางมาถึงประเทศไทย ต้องกักกันตัวอยู่ในที่พำนัก เป็นเวลา 14 วัน ห้ามออกจากสถานที่เด็ดขาด (ตามประกาศกระทรวงสาธารณสุขวันที่ 5 มีนาคม 2563)

1. สาธารณรัฐประชาชนจีน (รวมถึงเขตบริหารพิเศษมาเก๊า และ เขตบริหารพิเศษฮ่องกง)
2. เกาหลีใต้
3. สาธารณรัฐอิตาลี
4. สาธารณรัฐอิสลามอิหร่าน

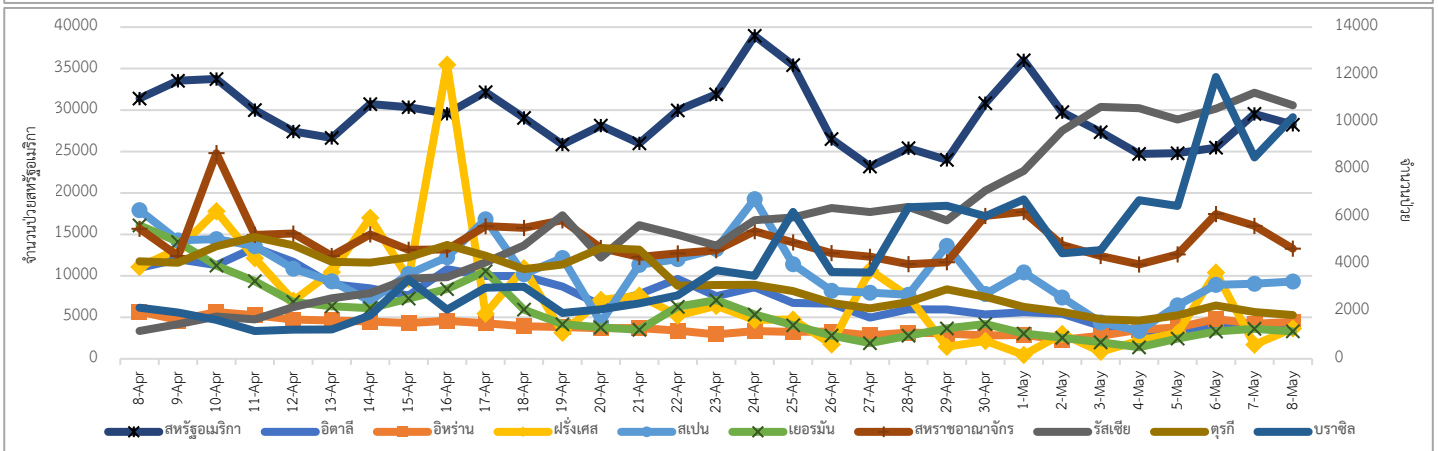
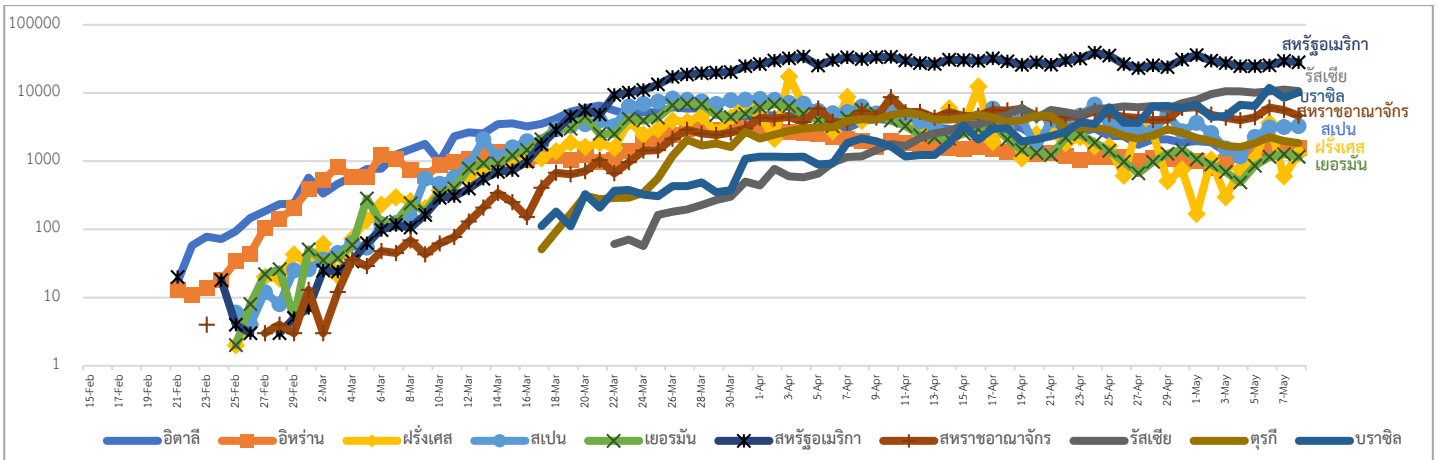
**เขตติดโรคติดต่ออันตราย ฉบับที่ 2** (ตามประกาศกระทรวงสาธารณสุขวันที่ 21 เมษายน 2563)

5. มาเลเซีย
6. ราชอาณาจักรกัมพูชา
7. สาธารณรัฐประชาธิปไตยประชาชนลาว
8. สาธารณรัฐอินโดนีเซีย
9. สาธารณรัฐแห่งสหภาพพม่า

แนวโน้มจำนวนผู้ป่วย ผู้รักษาหาย/ออกจากโรงพยาบาลและผู้เสียชีวิต รายใหม่ โรคติดเชื้อไวรัสโคโรนา 2019 ทั่วโลก



แนวโน้มจำนวนผู้ป่วยใหม่รายวัน โรคติดเชื้อไวรัสโคโรนา 2019 10 ลำดับประเทศที่พบผู้ป่วยสูง



## ประเด็นข่าวที่น่าสนใจ ณ วันที่ 8 พฤษภาคม 2563

**องค์การอนามัยโลก :** ดร.ทีโดรส อัดฮานอม กีบรีเยซุส ผู้อำนวยการใหญ่ขององค์การอนามัยโลก (WHO) เตือนว่า การยุติมาตรการล็อกดาวน์สกัดการแพร่ระบาดไวรัสโคโรนาสาย 2019 ว่า ควรดำเนินการอย่างระมัดระวังให้มากที่สุด หลังจากที่หลายประเทศกำลังพิจารณาแนวทางการผ่อนคลายมาตรการ ทั้งนี้ ดร.กิบรีเยซุส ได้ระบุถึงหลักเกณฑ์ 6 ข้อที่ WHO แนะนำให้ประเทศต่าง ๆ นำไปพิจารณา ประกอบด้วย การเฝ้าระวังที่เข้มงวด การกักตัว การตรวจหาเชื้อ การรักษาผู้ติดเชื้อทุกราย และการติดตามทุกคนที่สัมผัสกับผู้ป่วย การใช้มาตรการป้องกันที่มีประสิทธิภาพทั้งในที่ทำงานและโรงเรียน ตลอดจนการขอความร่วมมือจากประชาชนให้ปฏิบัติตามวิถีปกติแบบใหม่ (New Normal) หลังจากคลายล็อกดาวน์

**สหรัฐอเมริกา :** สายการบินเดลต้า แอร์ไลน์ส (Delta Airlines) ออกมาตรการให้ผู้โดยสารสวมใส่หน้ากากอนามัยตลอดทั้งเที่ยวบิน รวมไปถึงขณะเช็คอินและก่อนขึ้นเครื่อง ซึ่งผู้โดยสารทั่วไปสามารถถอดหน้ากากอนามัยได้ช่วงในเวลาสั้นๆ ขณะรับประทานอาหารเท่านั้น เช่นเดียวกับยูไนเต็ด แอร์ไลน์ส (United Airlines) ที่ได้บังคับใช้มาตรการให้ผู้โดยสารสวมใส่หน้ากากอนามัยขณะเดินทางเช่นเดียวกัน ส่วนสายการบินอเมริกัน แอร์ไลน์ส (American Airlines) เตรียมขอความร่วมมือผู้โดยสารให้สวมใส่หน้ากากอนามัยหลังจากนี้

**สิงคโปร์ :** รัฐบาลสิงคโปร์เตรียมแจกหน้ากากผ้าให้แก่พลเมืองทั่วประเทศเป็นรอบที่ 3 หลังจากที่มีการแจกไปแล้ว 2 รอบ โดยจะแจกหน้ากากอนามัย 4 ชิ้นต่อ 1 ครอบครัว และรอบสองเป็นหน้ากากผ้าที่สามารถซักใช้ซ้ำได้ โดยให้ประชาชนสามารถไปรับหน้ากากที่รัฐบาลแจกจ่ายได้จากศูนย์ชุมชนที่ประชาชนอาศัยอยู่ โดยหน้ากากที่แจกรอบนี้จะเป็นหน้ากากผ้าอย่างดีที่มีคุณสมบัติในการกรองเชื้อแบคทีเรีย สามารถซักด้วยมือและนำกลับมาใช้ใหม่ได้นานประมาณ 1 เดือน ซึ่งประชาชนสามารถรับหน้ากากผ้าได้จากเครื่องกดอัตโนมัติที่จะติดตั้งไว้ให้บริการได้ตลอด 24 ชั่วโมง

**ญี่ปุ่น :** สำนักงานกระทรวงสาธารณสุข แรงงาน และสวัสดิภาพ ของประเทศญี่ปุ่นประกาศในวันที่ 7 พ.ค. 2563 ว่า รัฐบาลอนุมัติการนำยาต้านไวรัส ‘เรมเดซิเวียร์’ (Remdesivir) ไปใช้รักษาผู้ป่วยโรคติดเชื้อไวรัสโคโรนา 2019 แล้ว และกำลังวางแผนอนุมัติยาต้านไวรัสอีกตัวคือ ‘อาวิแกน’ (Avigan) หรือชื่อทางการคือยา ‘ฟาวิพิราเวียร์’ (Favipiravir) ภายในเดือนนี้ทั้งนี้ญี่ปุ่นเป็นประเทศที่สอง ที่อนุมัติการใช้ยาเรมเดซิเวียร์ต่อจากสหรัฐฯ ที่อนุมัติให้ใช้ยาดังนี้กับผู้ป่วยติดเชื้อโควิด-19 อาการหนักในกรณีฉุกเฉิน หลังจากมีผลการทดลองทางคลินิกขนาดใหญ่ชี้ว่า สามารถร่นระยะเวลาการรักษาผู้ติดเชื้อไวรัสโคโรนาสายพันธุ์ใหม่ บางรายได้ถึง 1 ใน 3

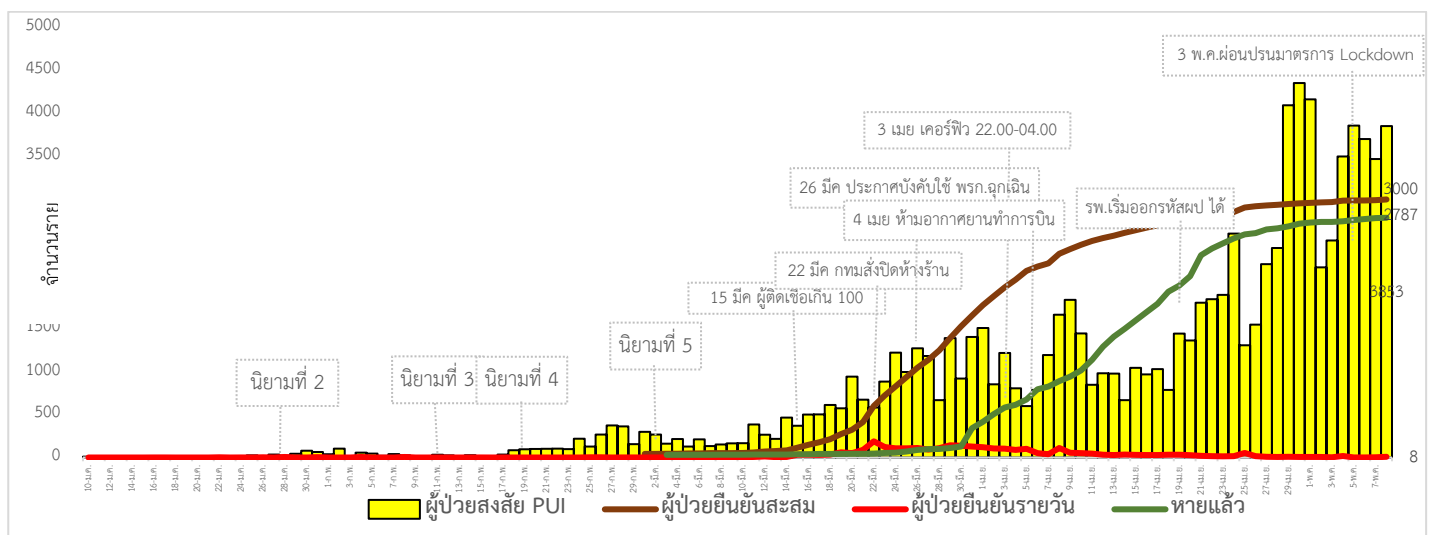
**ไทย :** อธิบดีกรมควบคุมโรค ได้เปิดเผยถึงการควบคุมโรคในระยะยาว โดยระบุว่า กระทรวงสาธารณสุขจะเพิ่มการเฝ้าระวังเชิงรุกด้วยการค้นหาผู้ติดเชื้อทั้งในกลุ่มเสี่ยงและสถานที่เสี่ยง เพื่อเก็บตัวอย่างส่งตรวจให้ได้รวม 400,000 ตัวอย่าง จากเดิมเน้นเฉพาะการตรวจในผู้มีประวัติสัมผัสใกล้ชิดกับผู้ติดเชื้อหรือคนในครอบครัว ทั้งนี้มีการมอบหมายให้เป็นแนวปฏิบัติสำหรับคณะกรรมการโรคติดต่อจังหวัด คณะกรรมการโรคติดต่อกรุงเทพฯ โดยให้อยู่ในอำนาจการตัดสินใจของคณะกรรมการฯ พิจารณาจากสถานการณ์ของพื้นที่เป็นหลัก ซึ่งทางกรมควบคุมโรคจะสนับสนุนการตรวจด้วยเทคโนโลยีที่ประหยัดมากขึ้น เช่น การตรวจด้วยน้ำลายแทนการตรวจจากโพรงจมูก เป็นต้น

- นพ.ทวีศิลป์ ไขษก ศบค. ได้แจ้งว่าในวันที่ 8-12 พ.ค. นี้ จะเปิดรับฟังความคิดเห็นเกี่ยวกับประเภทกิจการและกิจกรรมต่างๆ ที่เตรียมจะคลายล็อกเพิ่มเติม และจะมีการซักซ้อมความเข้าใจและยกร่างผ่อนปรนระยะที่ 2 ในวันที่ 13 พ.ค. นี้ โดยภายในวันที่ 17 พ.ค. ถ้าไม่มีการเปลี่ยนแปลงจะเริ่มมาตรการผ่อนปรนระยะที่ 2 เพิ่มเติม จึงได้มีการขอความร่วมมือในการป้องกันไม่ให้อาณาผู้ติดเชื้อรายใหม่เพิ่มขึ้นในช่วงอีก 10 วัน ข้างหน้านี้ ก่อนจะเข้าสู่ระยะที่ 2 ซึ่งจะเป็นกิจการขนาดใหญ่ที่มี

ผู้คนพลุกพล่านมากขึ้น นอกจากนี้ปลัดกระทรวงสาธารณสุขได้เสนอให้คงมาตรการในประเทศให้เข้มข้นและตรึงการนำเข้าเชื้อจากต่างประเทศให้ได้ เพื่อให้ประเทศไทยมีจำนวนผู้ติดเชื้อรายใหม่หลักเดียวต่อไป อีกทั้งนายกรัฐมนตรีได้เสนอแนะให้มีมาตรการเฉพาะของกิจกรรมหรือกิจการต่าง ๆ อีกด้วย เช่น รถไฟฟ้า โดยให้เตรียมพร้อมและแก้ปัญหาเพื่อลดความแออัด และที่ประชุม ศบค. ได้มีความเห็นตรงกันในเรื่องการเหลื่อมเวลาทำงานเพื่อลดความแออัดในสถานที่ขนส่งมวลชนเพราะประชาชนยังไปทำงานเป็นจำนวนมาก ซึ่งเป็นเรื่องจำเป็นและยังต้องเน้นย้ำเรื่องการ Work from home 50% นอกจากนี้ยังได้ชี้แจงถึงการถอดรายชื่อประเทศจีนและประเทศเกาหลีได้ออกจากประเทศกลุ่มเสี่ยงว่าการเสนอถอดยังไม่เสร็จสิ้น แต่เป็นเพียงข้อเสนอที่เกิดขึ้นจากที่ประชุม ศบค. เมื่อ 7 พ.ค. 2563 โดยจะต้องนำเข้าที่ประชุมคณะกรรมการโรคติดต่อแห่งชาติ นอกจากนี้ยังคงมีมาตรการจำกัดเที่ยวบินเข้าประเทศ การทำ Fit to Fly หรือการออกไปรับรองแพทย์ รวมถึงการเข้าสู่สถานกักกันที่รัฐจัดให้

- ปลัดกระทรวงมหาดไทย ในฐานะหัวหน้าผู้รับผิดชอบในการแก้ไขสถานการณ์ฉุกเฉินในส่วนที่เกี่ยวกับการสั่งการและประสานกับผู้ว่าราชการจังหวัดและผู้ว่าราชการกรุงเทพมหานคร ได้สั่งการให้ผู้ว่าราชการจังหวัดทั่วประเทศ ตั้งศูนย์ปฏิบัติการควบคุมโรค (ศปก.) แต่ละระดับในจังหวัด ตั้งแต่ระดับจังหวัด อำเภอ ตำบล เพื่อดูแลติดตามการป้องกันการแพร่ระบาดของโรคติดเชื้อไวรัสโคโรนา 2019 พร้อมแจ้งโครงสร้างอำนาจหน้าที่ที่กระทรวงมหาดไทยกำหนด

### สถานการณ์การคัดกรองผู้ป่วยสงสัยโรคติดเชื้อไวรัสโคโรนา 2019 ในประเทศไทย ตามอาการ



#### จังหวัดที่รักษาผู้ป่วยยืนยันโรคติดเชื้อไวรัสโคโรนา 2019 (COVID-19) 8 พฤษภาคม 2563

กลุ่มจังหวัด	จำนวน
จังหวัดที่มีรายงานผู้ป่วยใน 28 วันที่ผ่านมา	25
จังหวัดที่ไม่มีรายงานผู้ป่วยช่วง 28 วันที่ผ่านมา	43
จังหวัดที่ไม่มีรายงานผู้ป่วยมาก่อน	9

จังหวัดที่มีผู้ป่วยรายใหม่	ราย	ศูนย์กัก
สงขลา	-	5
ยะลา	3	-

9 จังหวัดที่ยังไม่มีรายงานการรักษาผู้ป่วย  
1 จังหวัดที่มีผู้ป่วยเฉพาะใน State Q  
กำแพงเพชร ชัยนาท ตราด ปทุม บึงกาฬ พิจิตร หนองคาย สิงห์บุรี อ่างทอง สตูล

จำนวน 3,000 คน 68 จังหวัด		
ผู้ป่วยสะสม 12 จังหวัดแรก	ไม่รวม State Q (อัตราป่วยต่อแสน)	State Q (+ศูนย์กัก)
1. กรุงเทพมหานคร	1,526 (26.91)	16
2. กู๋เก็ด	220 (53.22)	-
3. นนทบุรี	157 (12.50)	-
4. ยะลา	122 (22.83)	8
5. สมุทรปราการ	114 (8.53)	1
6. ชลบุรี	87 (5.62)	4
7. ปัตตานี	79 (10.95)	12
8. สงขลา	44 (3.07)	19 (+65)
9. เชียงใหม่	40 (2.26)	-
10. ปทุมธานี	39 (3.38)	-
11. นราธิวาส	29 (3.60)	6
12. นครปฐม	22 (2.40)	-
จังหวัดอื่นๆ		21
รวม		85 (+65)

แหล่งข้อมูลและจัดทำโดย : กรมควบคุมโรค กระทรวงสาธารณสุข

วันที่ 8 พฤษภาคม 2563 ณ เวลา 18.00 น. พบผู้ป่วยที่มีอาการตามนิยามเฝ้าระวังโรครายใหม่ จำนวน 3,853 ราย ดังตาราง

สถานการณ์	ผู้ป่วย PUI สะสม
<b>จำนวนผู้ป่วยที่มีอาการเข้าได้ตามนิยาม</b>	<b>93,644</b>
<ul style="list-style-type: none"> <li>● คัดกรองพบที่สนามบิน</li> <li>● คัดกรองที่ทำเรือ</li> <li>● เข้ารับการรักษาที่โรงพยาบาลด้วยตนเอง (รพ.เอกชน 39,884 ราย รพ.รัฐ 52,471 ราย และอยู่ระหว่างสอบสวน 114)</li> <li>● รับแจ้งจากโรงแรม ศูนย์เฮอร์วีน มหาวิทยาลัยและมัคคุเทศก์และอยู่ตะเภา</li> </ul>	<p>1,085</p> <p>2</p> <p>92,469</p> <p>88</p>
<ul style="list-style-type: none"> <li>● จำนวนผู้ป่วยยืนยัน</li> </ul> <p>หายป่วยและแพทย์อนุญาตให้ออกจากโรงพยาบาล</p> <p>อยู่ระหว่างการรักษาพยาบาล</p> <p>เสียชีวิต</p>	<p>3,000</p> <p>2,787</p> <p>158</p> <p>55</p>
<ul style="list-style-type: none"> <li>● การติดเชื้อของผู้ป่วยยืนยันสะสม</li> </ul> <p>จากภายในประเทศ</p> <p>จากต่างประเทศ</p> <p>กักกันในพื้นที่รัฐกำหนด*</p>	<p>3,000</p> <p>2,461</p> <p>539</p> <p>87</p>

\*หมายเหตุ: เริ่มมีมาตรการกักกันผู้ที่เดินทางมาจากต่างประเทศตั้งแต่วันที่ 3 เมษายน

ผู้ติดเชื้อรายใหม่วันนี้พบจากการค้นหาเชิงรุก (Active Case Finding) ที่จังหวัดยะลา 3 ราย และแรงงานต่างด้าวจากศูนย์กักกัน ผู้ต้องกัก ตรวจคนเข้าเมือง อ.สะเตา จ.สงขลา 5 ราย ไม่มีรายงานผู้เสียชีวิต

กระทรวงสาธารณสุขได้ปรับเกณฑ์การเฝ้าระวังผู้สงสัยติดเชื้อโควิด19 (PUI) เพิ่มเติม เพื่อให้สามารถค้นพบผู้ติดเชื้อได้มากที่สุด โดยเมื่อวันที่ 1 พฤษภาคม 2563 ได้ปรับเกณฑ์ใหม่ ดังนี้ หากมีอาการไอ มีน้ำมูก เจ็บคอ หายใจเหนื่อยหอบหรือ

หายใจลำบาก ปวดอักเสบ จมูกไม่สามารถรับกลิ่น และ/ หรือ มีประวัติใช้อุณหภูมิร่างกาย 37.5 องศาเซลเซียสขึ้นไป ร่วมกับมีปัจจัยเสี่ยงในช่วง 14 วันก่อนป่วยอย่างใดอย่างหนึ่ง เช่น มีประวัติเดินทางหรืออาศัยอยู่ในพื้นที่เกิดโรคโควิด 19 ประกอบอาชีพเกี่ยวกับนักท่องเที่ยว สถานที่แออัด ติดต่อกับคนจำนวนมาก ไปในสถานที่ชุมนุมชน เช่น ห้างสรรพสินค้า สถานพยาบาล ตลาด ใช้บริการขนส่ง

**นิยามผู้สงสัยติดเชื้อไวรัสโคโรนา 2019 ที่เข้าเกณฑ์สอบสวนโรค (Patient Under Investigation : PUI)**

วันที่ 1 พฤษภาคม 2563  
สำหรับประชาชนทั่วไป

**อาการและการแสดง**

- 1.1) ไอ 1.2) น้ำมูก
- 1.3) เจ็บคอ
- 1.4) หายใจเหนื่อยหรือหายใจลำบาก
- 1.5) ผู้ป่วยโรคปอดอักเสบ
- 1.6) ไม่ได้กลิ่น

**และ / หรือ**

- 2.1) ไข้
- 2.2) อุณหภูมิร่างกาย > 37.5 องศา

**ปัจจัยเสี่ยง**

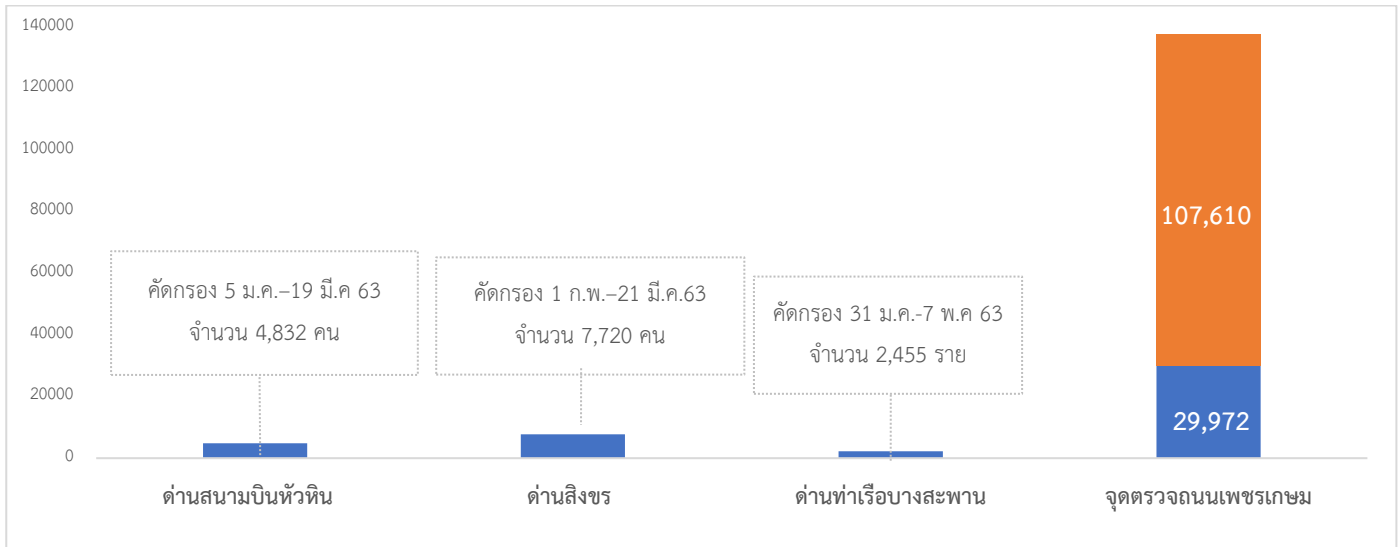
การมีประวัติในช่วงเวลา 14 วัน ก่อนวันเริ่มป่วย อย่างใดอย่างหนึ่ง

1. มีประวัติเดินทางไปยัง หรือมาจาก หรืออยู่อาศัยในพื้นที่เกิดโรคติดเชื้อไวรัสโคโรนา 2019
2. ประกอบอาชีพที่เกี่ยวข้องกับนักท่องเที่ยว สถานที่แออัด หรือติดต่อกับคนจำนวนมาก
3. ไปในสถานที่ชุมนุมชน หรือ สถานที่ที่มีการรวมกลุ่มคน เช่น ตลาดนัด ห้างสรรพสินค้า สถานพยาบาล หรือ ชนสังฆารณะ
4. สัมผัสกับผู้ป่วยยืนยันโรคติดเชื้อไวรัสโคโรนา 2019
5. แพทย์สงสัยว่าติดเชื้อไวรัสโคโรนา 2019

สาธารณะ หรือสัมผัสกับผู้ป่วย ขอให้ไปพบแพทย์ เพื่อวินิจฉัยตรวจหาเชื้อต่อไปโดยไม่เสียค่าใช้จ่าย หลังจากมีการปรับเกณฑ์เฝ้าระวัง ตั้งแต่วันที่ 1-7 พฤษภาคม 2563 ได้ตรวจหาเชื้อแล้ว 16,439 ราย พบผู้ติดเชื้อ 38 ราย



# 1.ผลงานการคัดกรองผู้ป่วยสงสัยโรคติดเชื้อไวรัสโคโรนา 2019 ในจังหวัดประจวบคีรีขันธ์



จำนวนคัดกรองที่ด้านสนามบินหัวหิน ด้านสิงขร และด้านท่าเรือ จำนวน 4,832, 7,720 และ 2,455 ราย ตามลำดับ ไม่พบผู้มีอาการเข้าได้ตามนิยาม ส่วนจุดตรวจควบคุมการแพร่ระบาดของโรคติดเชื้อไวรัสโคโรนา 2019 (จุดตรวจถนนเพชรเกษม) รวมคัดกรองสะสม 137,582 ราย พบมีอาการไข้ >37.5 °C จำนวน 39 ราย ในจังหวัด 13 ราย นอกจังหวัด 26 ราย ดังนี้

จุดที่ 1 อำเภอหัวหิน วันที่ 8 พฤษภาคม 2563 คัดกรอง 3,467 ราย ไม่พบผู้มีอาการ สะสมคัดกรองตั้งแต่วันที่ 26 มีนาคม – 8 พฤษภาคม 2563 คัดกรองทั้งหมด 107,610 ราย

จุดที่ 2 อำเภอบางสะพานน้อย วันที่ 8 พฤษภาคม 2563 คัดกรอง 724 ราย ไม่พบผู้มีอาการ สะสมคัดกรองตั้งแต่วันที่ 26 มีนาคม – 8 พฤษภาคม 2563 คัดกรองทั้งหมด 29,972 ราย

## กิจกรรมการเฝ้าระวัง ค้นหาผู้ป่วยสงสัยโรคติดเชื้อไวรัสโคโรนา 2019 และการทำ Home Quarantine ในพื้นที่

### 2.1 การเฝ้าระวังในผู้ที่เดินทางมาจากพื้นที่เสี่ยง เขตติดโรคและพื้นที่ระบาด ในจังหวัดประจวบคีรีขันธ์

จำนวนคัดกรอง ตั้งแต่วันที่ 11 กุมภาพันธ์-8 พฤษภาคม 2563 จำนวน 3,575 ราย จบการติดตามทั้งหมดแล้ว พบผู้มีอาการเข้าตามนิยามเฝ้าระวังสะสม 13 ราย ในจำนวนนี้เป็นผู้ป่วยยืนยันพบเชื้อ จำนวน 1 ราย

### 2.2 การติดตามคัดกรองผู้ถูกกักที่สำนักงานตรวจคนเข้าเมืองประจวบคีรีขันธ์ (ด้านสิงขร)

สัญชาติ	จำนวนผู้ถูกกักกัน	อยู่ระหว่างเฝ้าระวัง	เฝ้าระวังครบ 14 วัน ยังคงกักกัน	หมายเหตุ
ปากีสถาน	19		19	เข้ามาอยู่ที่กักกันก่อนการระบาด ไม่พบผู้มีอาการตามนิยามเฝ้าระวัง
อุยกูร์	2		2	
เมียนมา	32	9	23	ผลการวัดอุณหภูมิ วันที่ 8 พฤษภาคม 2563 ผู้กักขังรายใหม่ จำนวน 5 ราย ชาวเมียนมา รวมคัดกรอง 9 ราย ไม่มีไข้ อาการปกติ
รวม	53	9	44	

หมายเหตุ : ลาว 5 ราย, เวียดนาม 2 ราย ส่งกลับประเทศ

### 2.3 การคัดกรองผู้เดินทางกลับจาก กทม.และปริมณฑล ระหว่างวันที่ 6 มีนาคม-8 พฤษภาคม 2563

อำเภอ	กรุงเทพและปริมณฑล			
	รายใหม่	Home Quarantine	อยู่ระหว่างติดตาม	จบการติดตาม
หัวหิน	1	675	17	658
ปราณบุรี	0	226	21	205
สามร้อยยอด	1	363	20	343
กุยบุรี	7	446	49	397
เมือง	35	686	79	607
ทับสะแก	33	629	38	591
บางสะพาน	0	767	48	719
บางสะพานน้อย	0	555	40	515
รวม	77	4,347	312	4,035

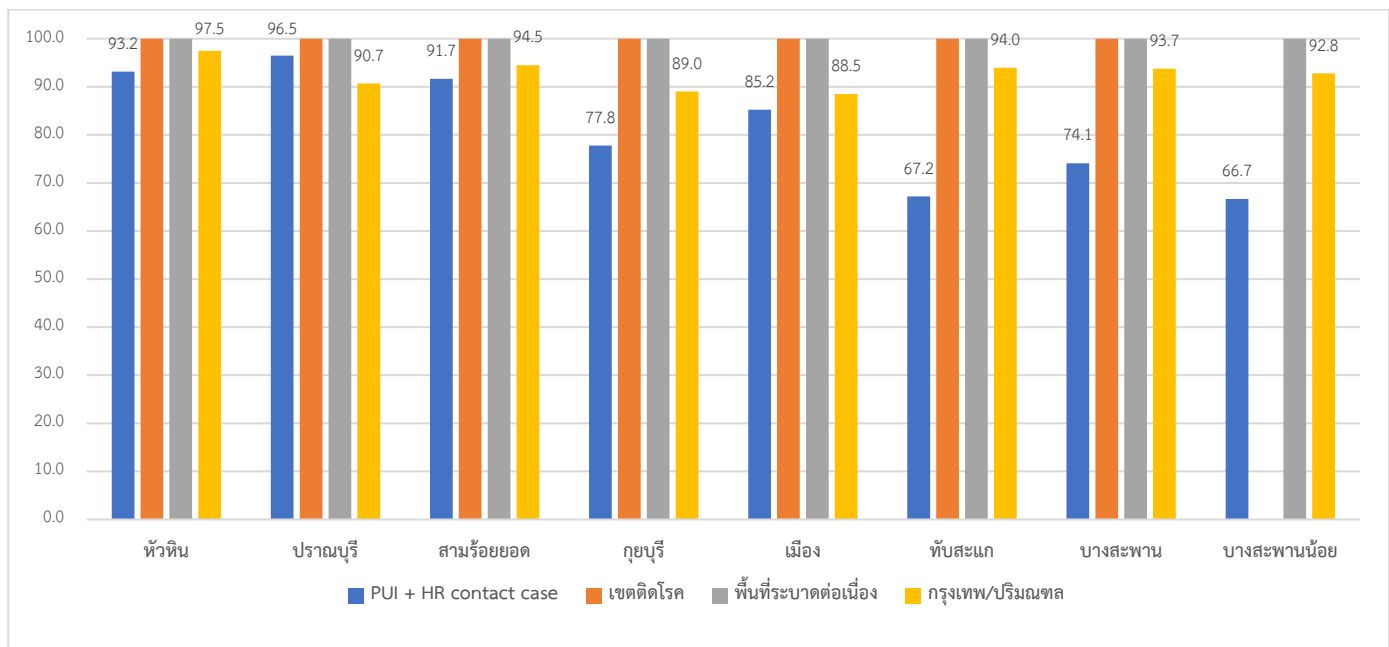
### 2.4 การคัดกรองผู้เดินทางกลับจากจังหวัดภูเก็ต วันที่ 8 พฤษภาคม 2563

อำเภอ	จำนวนผู้ลงทะเบียนเดินทางจากภูเก็ต	เข้ามาอยู่ในจังหวัด ประจำบศิริพันธ์ (Home Quarantine)	อยู่ระหว่าง ติดตาม 14 วัน	จบการติดตาม	ผู้มีอาการตามนิยาม ฝ้าระวัง
หัวหิน	18	11	11	0	
ปราณบุรี	25	21	20	1	
สามร้อยยอด	7	4	4	0	
กุยบุรี	5	2	2	0	
เมือง	18	9	9	0	
ทับสะแก	25	10	10	0	
บางสะพาน	19	10	10	0	
บางสะพานน้อย	15	13	13	0	
รวม	132	80	79	1	0

## สรุปการติดตาม Home Quarantine จังหวัดประจวบคีรีขันธ์

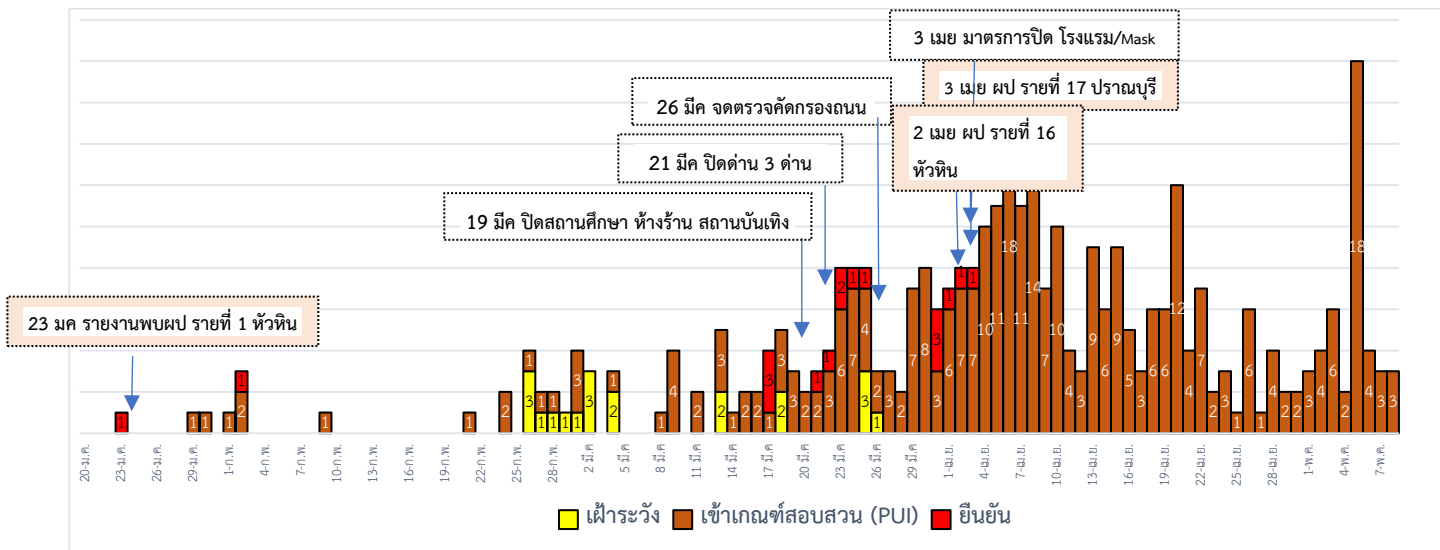
จังหวัด	Home Quarantine				รวม ติดตาม	ผลการติดตาม	
	PUI + HR contact	ตปท.เขต ติดโรค	ตปท.พื้นที่ ระบาด	กรุงเทพ/ ปริมณฑล		ครบ 14 วัน	ไม่ครบ
หัวหิน	117	339	213	675	1344	1319(98.1)	25
ปราณบุรี	57	14	22	226	319	296(92.8)	23
สามร้อยยอด	12	13	15	363	403	382(94.8)	21
กุยบุรี	9	2	10	446	467	416(89.1)	51
เมือง	88	33	126	686	933	841(90.1)	92
ทับสะแก	64	2	73	629	768	709(92.3)	59
บางสะพาน	27	9	146	767	949	894(94.2)	55
บางสะพานน้อย	12	0	5	555	572	528(92.3)	44
<b>ประจวบคีรีขันธ์</b>	<b>386</b>	<b>412</b>	<b>610</b>	<b>4,347</b>	<b>5,755</b>	<b>5,385</b>	<b>370</b>
<b>ครบติดตาม</b>	<b>(85.0%)</b>	<b>(100%)</b>	<b>(100%)</b>	<b>(92.8%)</b>		<b>(93.6%)</b>	

## การติดตาม Home Quarantine จังหวัดประจวบคีรีขันธ์ จำแนกรายอำเภอ

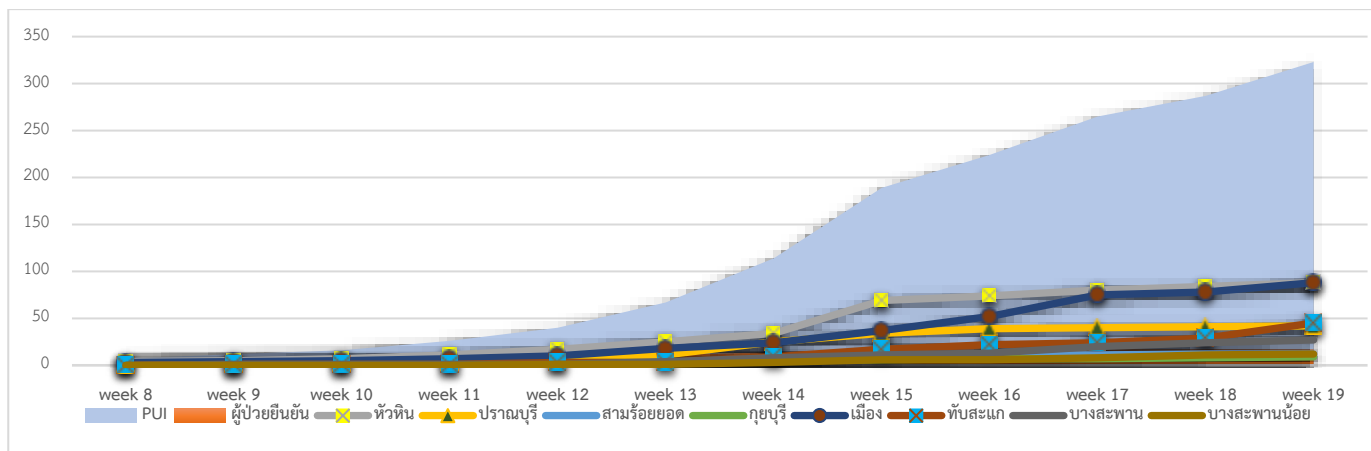




### 3.การติดตามเฝ้าระวัง เข้าเกณฑ์สอบสวน (PUI) และ ผู้ป่วยยืนยันโรคติดเชื้อไวรัสโคโรนา 2019 จังหวัดประจวบคีรีขันธ์



### จำนวนผู้ป่วย เข้าเกณฑ์สอบสวน (PUI) และ ผู้ป่วยยืนยันโรคติดเชื้อไวรัสโคโรนา 2019 สะสมรายสัปดาห์



การรับแจ้งผู้ป่วยเฝ้าระวังรายใหม่ ประจำวันที่ 8 พฤษภาคม 2563 จำนวน 3 ราย

อำเภอ	รายละเอียด	ผลตรวจ
อำเภอบางสะพาน 1 ราย	เพศหญิง อายุ 44 ปี สัญชาติไทย 7 เม.ย.63 เดินทางไปรักษาโรคประจำตัว โรคหัวใจ ที่รพ. นครปฐม ไม่ได้ admit เริ่มป่วย 7 พ.ค.63 รักษา 8 พ.ค.63 ด้วยอาการ ไข้ 38.1 ไอ หายใจลำบาก หายใจเจ็บหน้าอก ผล x-ray ปอดผิดปกติ	ไม่พบเชื้อ
อำเภอเมือง 2 ราย	<p>รายที่ 1 เพศชาย อายุ 60 ปี สัญชาติไทย ไม่มีประวัติเดินทางไปพื้นที่เสี่ยง เริ่มป่วย 3 พ.ค.63 รักษา 5 พ.ค.63 ด้วยอาการ ไอ มีเสมหะ ปวดหลัง ปวดเอว ร้าวลงขา ยกขาซ้ายไม่ได้ อ่อนเพลีย 8 พ.ค.63 แพทย์มีความประสงค์ขอตรวจ COVID-19 ก่อนทำการผ่าตัด ผล x-ray ปอดผิดปกติ</p> <p>รายที่ 2 เพศหญิง อายุ 60 ปี สัญชาติไทย ไม่มีประวัติเดินทางไปพื้นที่เสี่ยง เริ่มป่วย 1 พ.ค.63 ด้วยอาการไข้ 5 พ.ค.63 รพ.บางสะพานนัดตามอาการ พบยังมีอาการปวด กลืนน้ำลายแล้วเจ็บ refer รพ.ประจวบคีรีขันธ์ 8 พ.ค.63 แพทย์มีความประสงค์ขอตรวจ COVID-19 ก่อนทำการผ่าตัด ผล x-ray ปอดปกติ</p>	ไม่พบเชื้อ

## สรุปผู้ป่วยเข้าเกณฑ์สอบสวนโรคติดเชื้อไวรัสโคโรนา 2019 จังหวัดประจวบคีรีขันธ์

ผู้ป่วยเข้าเกณฑ์สอบสวนโรค		ไม่พบเชื้อ	รอผลห้องปฏิบัติการ	รักษาอยู่	ออกจาก รพ.
รายใหม่	สะสม	323	0	0	323
3	323				

## สรุปผู้ป่วยยืนยันโรคติดเชื้อไวรัสโคโรนา 2019 จังหวัดประจวบคีรีขันธ์

ผู้ป่วยยืนยันพบเชื้อ		รักษาอยู่	อาการรุนแรง	รักษาหาย/ออกจาก รพ.	เสียชีวิต
รายใหม่	สะสม	0	0	15	2 ราย 1 เสียชีวิตก่อนได้รับการรักษาในรพ. ราย 2 เสียชีวิต รพ.นอกจังหวัด สูงอายุ มีโรคประจำตัว
0	17				

## มาตรการภายในจังหวัดประจวบคีรีขันธ์

1. ทุกโรงพยาบาล/โรงพยาบาลส่งเสริมสุขภาพตำบล จัดทำป้ายคัดกรองไว้ที่ OPD/ ER ทั้งในเวลาและนอกเวลา
2. ทุกโรงพยาบาลกำหนดเส้นทางเคลื่อนย้ายผู้ป่วยที่เข้าเกณฑ์สอบสวนโรคและซ้อมการเคลื่อนย้ายผู้ป่วย
3. กำหนดห้องแยกผู้ป่วย (ห้องพิเศษ) และเตรียม Cohort Ward
4. กำหนดทีมงาน/ ฝึกซ้อมการใส่ชุด PPE และการทำลายเชื้อ
  - ทีมแพทย์รักษา - ทีมพยาบาล
  - ทีม Lab - ทีมสอบสวนโรค
  - ทีมทำความสะอาด - ทีม IC ที่คอยกำกับ
5. จัดเตรียมยา เวชภัณฑ์ และทรัพยากร ให้เหมาะสมและเพียงพอ
6. หากพบผู้ที่เข้าเกณฑ์การสอบสวนโรคให้รักษาไว้ที่ รพ.นั้นๆ
7. ถ้าผู้ป่วย มีอาการหนักขึ้น ให้ส่งต่อตามระบบเดิม โดยต้องรับรักษากันภายในจังหวัด ถ้าจะออกนอกจังหวัดจะอยู่ในความรับผิดชอบของ เขตสุขภาพที่ 5/ กระทรวงสาธารณสุข
8. สำนักงานสาธารณสุขจังหวัดประจวบคีรีขันธ์ พัฒนาคัดทีม CDCU การใช้ PPE, การทำลายเชื้อ, การสอบสวน, เก็บตัวอย่าง
9. ประชาสัมพันธ์เชิงรุกและการให้ข้อมูลแก่สาธารณะ
  - ให้ประชาชนมีการสวมใส่หน้ากากอนามัยชนิดผ้า ในกรณีเข้าไปที่มีคนจำนวนมาก ได้แก่ ตลาด ห้างสรรพสินค้า โรงภาพยนตร์ โรงพยาบาล รถตู้ รถแท็กซี่ เครื่องบิน เป็นต้น
  - การกำจัดหน้ากากอนามัย สำหรับประชาชนให้ใส่ในถุงพลาสติกมัดปากถุงให้แน่นแล้วนำไปให้รพ.สต.ในพื้นที่กำจัดที่เตาเผาขยะติดเชื้อ สำหรับหน่วยงาน ให้มีถังขยะติดเชื้อเพื่อทิ้งหน้ากากอนามัยที่ใช้แล้ว
  - ล้างมือด้วยสบู่บ่อยๆหรือ 70% แอลกอฮอล์แฮนด์เจล
  - กินร้อน ช้อนกลาง ใช้ของใช้ส่วนตัว ไม่ใช้ร่วมกับคนอื่น รวมทั้งคนในบ้านด้วยกัน
  - จัดทำและให้ข้อมูลวิทยุ, สื่อสาธารณะต่างๆ ตามระบบการสื่อสารของกระทรวงสาธารณสุข

ทีมตระหนักรู้สถานการณ์จังหวัดประจวบคีรีขันธ์