



ศูนย์ปฏิบัติการภาวะฉุกเฉินด้านการแพทย์และสาธารณสุข สำนักงานสาธารณสุขจังหวัดประจวบคีรีขันธ์ กรณี โรคติดเชื้อไวรัสโคโรนา 2019

ฉบับที่ 118 EOC ครั้งที่ 98 ประจำวันที่ 10 พฤษภาคม 2563 เวลา 09.00

สถานการณ์ต่างประเทศ พบผู้ป่วยยืนยัน ใน 212 ประเทศ/

ดินแดน/2 เรือสำราญ ไม่พบประเทศ ดินแดนพบใหม่

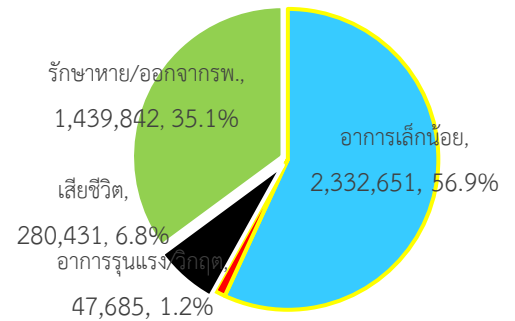
พบผู้ป่วยทั่วโลก 4,100,609 ราย เสียชีวิต 280,431 ราย อัตราป่วยตาย ร้อยละ 6.8

รักษาหาย/ออกจาก รพ. 1,439,842 ราย ร้อยละ 35.1

ผู้ป่วยที่กำลังรักษา อาการเล็กน้อย ร้อยละ 56.9 อาการรุนแรง/วิกฤติ ร้อยละ 1.2

ลำดับประเทศ ที่พบโรคติดเชื้อไวรัสโคโรนา 2019 สูงสุด ดังนี้

ข้อมูล <https://www.worldometers.info/coronavirus/> 06.00 น.



ประเทศ/อื่นๆ	รวมป่วย	ป่วยใหม่	รวมเสียชีวิต	%	เสียชีวิตใหม่	รักษาหาย	%	อาการรุนแรง	อัตราป่วย 1M pop	อัตราตาย 1M pop	อัตราตรวจ 1M pop
สหรัฐอเมริกา	1,347,309	25,524	80,037	6.0	1,422	238,078	17.7	16,816	4,070	242	26,943
นิวยอร์ก	343,409	2,704	26,771	7.8	186						
นิวเจอร์ซีย์	138,579	1,367	9,118	6.6	132						
สเปน	262,783	2,666	26,478	10.1	179	173,157	65.9	1,741	5,620	566	52,781
อิตาลี	218,268	1,083	30,395	13.9	194	103,031	47.2	1,034	3,610	503	41,584
สหราชอาณาจักร	215,260	3,896	31,587	14.7	346	N/A		1,559	3,171	465	25,461
รัสเซีย	198,676	10,817	1,827	0.9	104	31,916	16.1	2,300	1,361	13	35,783
ฝรั่งเศส	176,658	579	26,310	14.9	80	56,038	31.7	2,812	2,706	403	21,213
เยอรมัน	171,324	736	7,549	4.4	39	143,300	83.6	1,650	2,045	90	32,891
บราซิล	156,061	10,169	10,656	6.8	664	61,685	39.5	8,318	734	50	1,597
ตุรกี	137,115	1,546	3,739	2.7	50	89,480	65.3	1,168	1,626	44	15,822
อิหร่าน	106,220	1,529	6,589	6.2	48	85,064	80.1	2,696	1,265	78	6,825
ประเทศกลุ่ม ASEAN											
สิงคโปร์	22,460	753	20	0.1		2,296	10.2	23	3,839	3	30016
อินโดนีเซีย	13,645	533	959	7.0	16	2,607	19.1		50	4	552
ฟิลิปปินส์	10,610	147	704	6.6	8	1,842	17.4	31	97	6	1439
มาเลเซีย	6,589	54	108	1.6	1	4,929	74.8	18	204	3	7573
ไทย	3,004	4	56	1.9	1	2787	92.8	61	43	1	3264
เวียดนาม	288			0.0		241	83.7	8	3		2681
พม่า	178	1	6	3.4		68	38.2		3	0.1	199
บรูไน	141		1	0.7		132	93.6	2	322	2	35389
กัมพูชา	122			0.0		120	98.4	1	7		788
ลาว	19			0.0		13	68.4		3		400

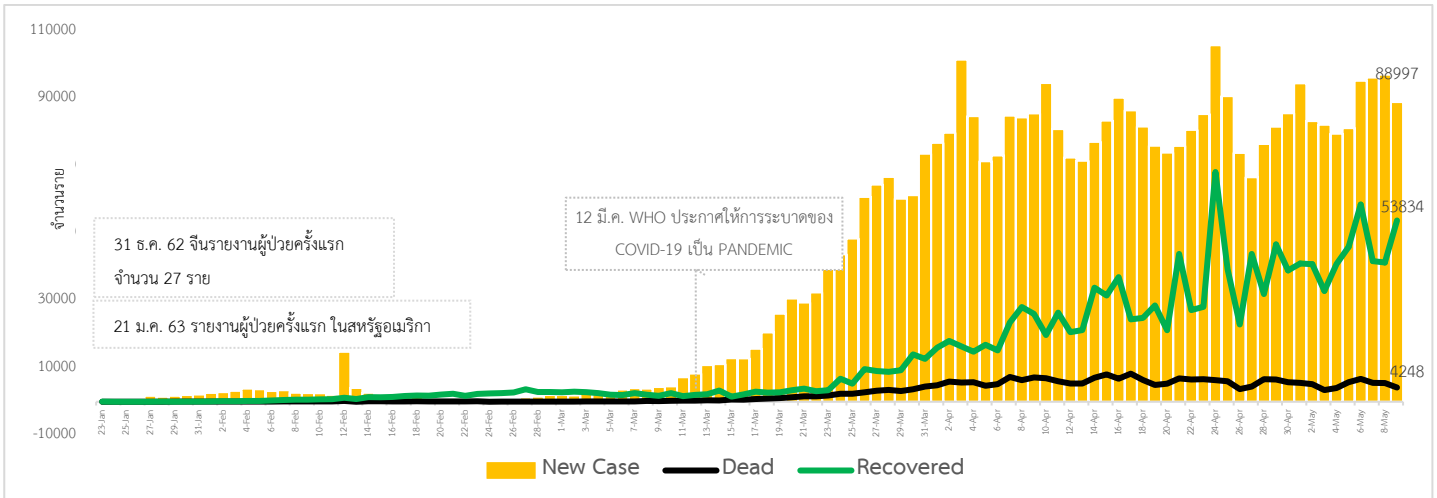
เขตติดโรคติดต่ออันตราย เมื่อเดินทางมาถึงประเทศไทย ต้องกักกันตัวอยู่ในที่พำนัก เป็นเวลา 14 วัน ห้ามออกจากสถานที่เด็ดขาด (ตามประกาศกระทรวงสาธารณสุขวันที่ 5 มีนาคม 2563)

1. สาธารณรัฐประชาชนจีน (รวมถึงเขตบริหารพิเศษมาเก๊า และ เขตบริหารพิเศษฮ่องกง)
2. เกาหลีใต้
3. สาธารณรัฐอิตาลี
4. สาธารณรัฐอิสลามอิหร่าน

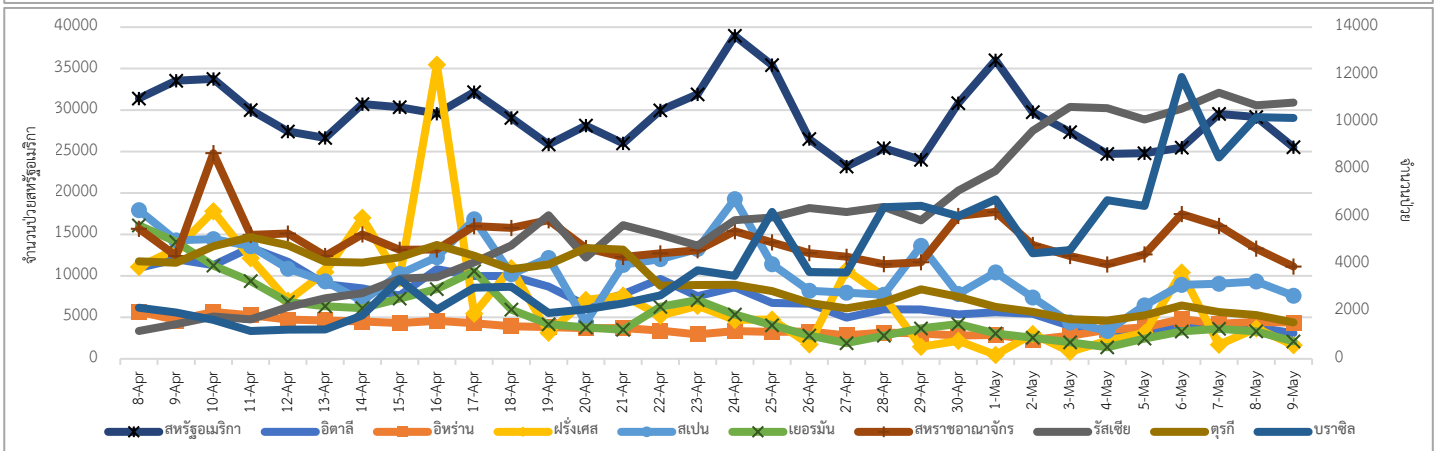
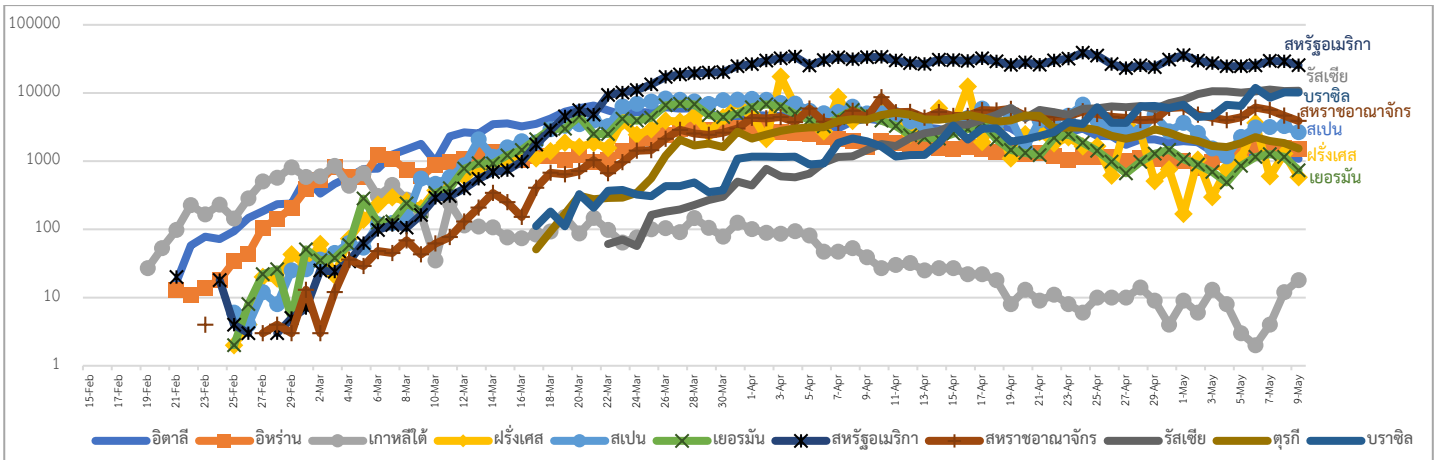
เขตติดโรคติดต่ออันตราย ฉบับที่ 2 (ตามประกาศกระทรวงสาธารณสุขวันที่ 21 เมษายน 2563)

5. มาเลเซีย
6. ราชอาณาจักรกัมพูชา
7. สาธารณรัฐประชาธิปไตยประชาชนลาว
8. สาธารณรัฐอินโดนีเซีย
9. สาธารณรัฐแห่งสหภาพพม่า

แนวโน้มจำนวนผู้ป่วย ผู้รักษาหาย/ออกจากโรงพยาบาลและผู้เสียชีวิต รายใหม่ โรคติดเชื้อไวรัสโคโรนา 2019 ทั่วโลก



แนวโน้มจำนวนผู้ป่วยใหม่รายวัน โรคติดเชื้อไวรัสโคโรนา 2019 10 ลำดับประเทศที่พบผู้ป่วยสูง



ประเด็นข่าวที่น่าสนใจ ณ วันที่ 9 พฤษภาคม 2563

องค์การอนามัยโลก : เรียกร้องให้นักวิจัยหาต้นตอไวรัสโควิด-19 โดยขณะนี้องค์การอนามัยโลก กำลังเจรจากับทางการจีน เพื่อให้มีการส่งเจ้าหน้าที่เข้าทำการสอบสวนหาสัตว์ที่เป็นต้นตอการเกิดไวรัส

องค์การสหประชาชาติ(UN) : เปิดตัวแผนรับมือด้านมนุษยธรรมระดับโลก (COVID-19 Global Humanitarian Response Plan) ฉบับล่าสุด สำหรับช่วยเหลือกลุ่มประเทศที่มีความเสี่ยงสูงเพื่อรับมือกับการระบาดของโรคติดเชื้อไวรัสโคโรนา 2019 โดยแผนรับมือฉบับล่าสุดได้มีการเพิ่มเติมรายชื่อประเทศเบนิน จิบูตี โลบีเรีย โมซัมบิก ปากีสถาน ฟิลิปปินส์ เซียร์ราลีโอน โตโก ซิมบับเว ส่งผลให้มีทั้งสิ้น 63 ประเทศ

องค์การอนามัยโลกประจำภูมิภาคแอฟริกา : ผู้อำนวยการองค์การอนามัยโลก (WHO) ประจำภูมิภาคแอฟริกา กล่าวว่า สถานการณ์การระบาดของโรคติดเชื้อไวรัสโคโรนา 2019 มีแนวโน้มยืดเยื้อและจะเป็น วิกฤตอีกนานหลายปีโดยประเทศส่วนใหญ่ในแอฟริกาดำเนินมาตรการป้องกันควบคุมโรคไปในทิศทางเดียวกัน ทั้งการบังคับใช้เคอร์ฟิว จำกัดการรวมกลุ่มนอกเคหสถานและควบคุมการเดินทางข้ามพรมแดน แต่ยังไม่มีความชัดเจนหรือมีแต่ยังไม่ประสิทธิภาพ โดย WHO ประเมินสถานการณ์ในกรณีเลวร้ายที่สุดว่า ผู้เสียชีวิตจากการแพร่ระบาดของโรคในปีแรกจะประมาณ 83,000-190,000 คน จากผู้ติดเชื้อสะสมระหว่าง 29-44 ล้านคน

อังกฤษ : เว็บไซต์เดอะซัน รายงานผลการศึกษาวิจัยใหม่โดยมหาวิทยาลัยออกซ์ฟอร์ด และ London School of Hygiene and Tropical Medicine โดยจากการวิเคราะห์ข้อมูลของสำนักงานบริการ สุขภาพแห่งชาติอังกฤษ NHS ระหว่างวันที่ 1 ก.พ. ถึง 25 เม.ย. พบว่าผู้ป่วยเพศชายมีโอกาสเสียชีวิตด้วยโรคโควิด-19 ในโรงพยาบาลสูงกว่าผู้หญิงถึง 1.99 เท่า นอกจากนี้ยังพบว่าผู้เสียชีวิตซึ่งเป็นคนผิวสีมีอัตราการเสียชีวิต สูงกว่าผู้ป่วยที่เป็นคนผิวขาว 1.7 เท่า ซึ่งแพทย์กำลังหาคำตอบมาอธิบายเหตุผลในขั้นต่อไป

เกาหลีใต้ : ศูนย์เพื่อการควบคุมและป้องกันโรคแห่งเกาหลีใต้ (KCDC) แถลงเมื่อ 8 พ.ค. พบผู้ติดเชื้อโควิด-19 ยืนยันเพิ่มเติมอย่างน้อย 15 ราย ที่มีความเชื่อมโยงกับไนท์คลับในอิแทวอน ย่านบันเทิงที่เป็นที่นิยมของทั้งชาวเกาหลีใต้และคนต่างชาติของกรุงโซล โดยเฉพาะกลุ่มชายรักชาย กลายเป็นแหล่งแพร่เชื้อภายในประเทศแห่งใหม่ นอกจากนี้ผู้อำนวยการ KCDC ชี้ว่าแหล่งบันเทิงดังกล่าวมีลักษณะที่เป็นสุ่มเสี่ยงต่อการ ติดเชื้อ ตั้งแต่ภาวะแออัดและปัญหาระบบระบายอากาศ และคิดว่าอาจจำเป็นต้องมีการบริหารจัดการสถานที่ เช่นนี้ให้เข้มงวดมากขึ้นและเรียกร้องให้ชาวเกาหลีใต้ใช้บริการสถานที่ทำงานนี้ให้มากที่สุดเท่าที่จะทำได้ทั้งนี้ ทางกรุงโซลได้จัดทำรายชื่อของผู้ที่ไปเที่ยวไนท์คลับ เหล่านั้น ซึ่งเป็นกลุ่มต้องสงสัยไว้มากถึง 1,500 ราย และได้ขอให้แยกกักตัวเองเป็นเวลา 14 วัน จากนั้นเข้ารับการตรวจหาเชื้อ นอกจากนี้กระทรวงสาธารณสุขของเกาหลีใต้ขอความร่วมมือให้สถานบันเทิงทุกแห่งในเกาหลีใต้ปิดบริการเป็นเวลา 1 เดือน หรืออาจต้องดำเนินการป้องกัน โรคอย่างเคร่งครัดระดับสูงสุดตามมาตรฐานของรัฐบาล ทั้งการรักษาระยะห่างทางสังคม การตรวจวัดอุณหภูมิ การจัดทำฐานข้อมูลลูกค้าที่เข้าใช้บริการในแต่ละวัน และทุกคนในสถานบันเทิงต้องสวมหน้ากากอนามัย

บริษัทวิเคราะห์ข้อมูลแบล็กบ็อกซ์เสิร์ชและโทลูนา : จัดทำดัชนีการรับรู้วิกฤตโลก สำนวความ คิดเห็นจากประชาชนราว 12,500 คน ใน 23 ประเทศ/เขตเศรษฐกิจ ระหว่างวันที่ 13-19 เม.ย. โดยให้คะแนนชาติตนใน 4 ด้าน ได้แก่ ผู้นำทางการเมือง ผู้นำภาคเอกชน ชุมชน และสื่อ พบว่า ประชาชนจาก 7 ใน 23 ประเทศ/ดินแดน ชื่นชอบนโยบายสกัดการแพร่ระบาดของไวรัสโคโรนา โดยประเทศจีน ครองอันดับ 1 ประชาชนชื่นชมมาตรการรับมือของรัฐบาลสูงสุดด้วยคะแนน 85 เต็ม 100 ตามด้วย

เวียดนาม 77 คะแนน สหรัฐอาหรับเอมิเรตส์ (ยูเออี) และอินเดีย ได้ 59 คะแนนเท่ากัน และประเทศไทยอยู่ในอันดับ 18 ได้ 36 คะแนน

จีน : นายอรรถยุทธ์ ศรีสมุทร เอกอัครราชทูต ณ กรุงปักกิ่ง และข้าราชการ สถานเอกอัครราชทูต ณ กรุงปักกิ่ง พร้อมด้วยข้าราชการและพนักงานสำนักงานที่ประเทศไทยและคู่สมรส ได้จัด กิจกรรมจิตอาสาโดยร่วมกันจัดเตรียมกล่องบรรจุอุปกรณ์ทางการแพทย์ที่ได้รับบริจาคจากหน่วยงานจีนประมาณ 180 กล่อง เพื่อส่งกลับมายังไทยสำหรับแจกจ่ายให้กับบุคลากรทางการแพทย์ในไทยต่อไป รวมทั้งจัดทำถุง เอนกประสงค์ซึ่งบรรจุสิ่งของจำเป็นในการป้องกันการแพร่ระบาดของ COVID-19 จำนวนกว่า 200 ชุด เพื่อ แจกจ่ายให้กับคนไทยในกรุงปักกิ่งและพื้นที่ใกล้เคียง นอกจากนี้คณะรัฐมนตรีจีนได้เผยแพร่แนวทางปฏิบัติ เบื้องต้นสำหรับสถานประกอบการด้านวัฒนธรรมและความบันเทิงที่จัดในที่ร่มซึ่งสามารถกลับมาเปิดให้บริการได้อีกครั้ง โดยสถานที่จัดกิจกรรมด้านวัฒนธรรมสามารถจัดงานประชุมและนิทรรศการที่จำเป็น ได้แก่ โรงแรม ร้านอาหาร ศูนย์การค้า และซูเปอร์มาร์เก็ต สามารถให้บริการได้เต็มรูปแบบแต่ต้องอยู่ภายใต้เงื่อนไขของการ ปฏิบัติตามมาตรการทางสังคมอย่างเคร่งครัดรวมถึงการสวมหน้ากากอนามัยและการรักษาระยะห่างทางกายภาพ

รัสเซีย : นายเซอร์เก ซอบยานิน นายกรัฐมนตรีกรุงมอสโก แถลงขยายระยะเวลามาตรการล็อกดาวน์ในเมืองหลวงของรัสเซีย ซึ่งมีผลตั้งแต่วันที่ 30 มี.ค. 63 ที่ผ่านมา ให้ครอบคลุมต่อไปถึงวันที่ 31 พ.ค. 63 ขณะเดียวกัน ขอให้ชาวกรุงมอสโก "คุ้นเคยกับวิถีชีวิตใหม่" ที่เป็นการสวมหน้ากากอนามัยหรือหน้ากากผ้าพร้อมถุงมือป้องกัน เมื่ออยู่ในสถานที่สาธารณะรวมถึง การใช้บริการขนส่งมวลชน นับตั้งแต่วันอังคารหน้าเป็นต้นไปด้วย ทั้งนี้ ภายใต้มาตรการล็อกดาวน์ของกรุงมอสโก ประชาชนสามารถออกนอกเคสสถานเพื่อไปซื้อหาอาหาร ยารักษาโรค การนำสัตว์เลี้ยงไปเดินเล่น และการเดินทางไปทำงานที่สำนักงาน "ในกรณีไม่สามารถทำจากที่บ้านได้" โดยต้อง แสดงเอกสารชี้แจงเหตุผลต่อเจ้าพนักงานด้านความมั่นคงและควบคุมโรค ซึ่งเพิ่มการลาดตระเวนตลอด 24 ชั่วโมง

ไทย : พล.อ.ประยุทธ์ จันทร์โอชา นายกรัฐมนตรี ให้สัมภาษณ์ถึงความคืบหน้าการประกาศผ่อนปรนให้ กิจกรรมและกิจการบางประเภทกลับมาเปิดให้บริการได้ ระยะที่ 2 ในวันที่ 17 พฤษภาคม ซึ่งหนึ่งในนั้นมี ห้างสรรพสินค้ารวมอยู่ด้วยว่ารัฐบาลพยายามทำเต็มที่ การช่วยเหลือก็ทยอยออกมาตามลำดับ เพราะมีคนจำนวนมากต้องดูแลทั้งผู้ประกอบการและประชาชนทั่วไปที่ได้รับผลกระทบ ยังไม่แน่ใจว่าสถานการณ์จะยาวนานเพียงใด แต่คิดว่าในระยะเวลานี้ใกล้จะมีการเปิดกิจการอย่างอื่นเพิ่มเติมแต่จะต้องขอประเมินในลำดับต่อไป

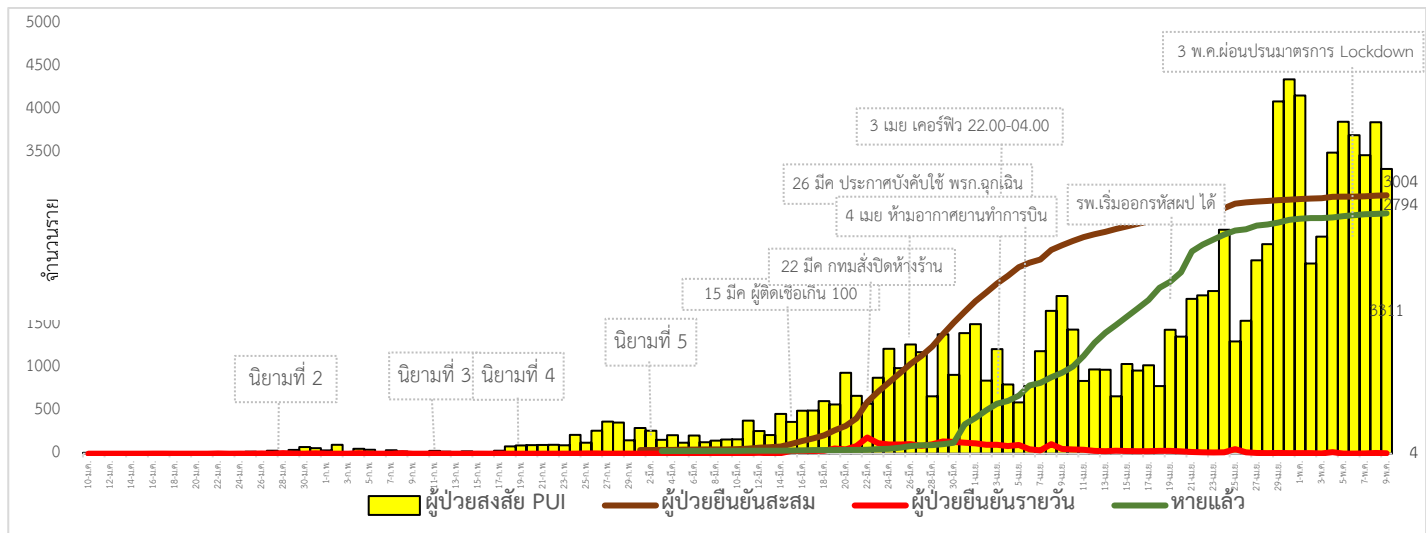
- ศูนย์บริหารสถานการณ์การแพร่ระบาดของโรคติดเชื้อไวรัสโคโรนา 2019 (ศบค.) เห็นชอบถอดประเทศจีนและเกาหลีใต้พ้นจากบัญชีประเทศกลุ่มเสี่ยงการแพร่ระบาดของเชื้อโควิด-19 ขณะที่ยังคงมาตรการคัดกรองเข้มข้นในการเดินทางเข้าไทย ด้านนายอนุทิน ชาญวีรกูล รองนายกรัฐมนตรีและรัฐมนตรีว่าการกระทรวงสาธารณสุข กล่าวถึงกรณีดังกล่าวว่าเป็นเพราะทั้งสองประเทศสามารถควบคุมการแพร่ระบาดโควิด-19 ได้เป็นอย่างดี และยังเป็นการรักษาความสัมพันธ์ทางการทูตและสนับสนุนซึ่งกันและกัน แต่เมื่อจะเดินทางเข้าไทยต้อง ปฏิบัติตามมาตรการของไทยเคร่งครัด นอกจากนั้นพ.ท.วิศิษฐ์ วิษณุโยธิน โฆษก ศบค. กล่าวว่า กรณีที่มีความวิตก ว่าคนจีนและเกาหลีใต้จะทะลักเข้ามาประเทศไทย ไม่ต้องกังวล เพราะยังมีมาตรการคัดกรองหลายอย่างคือ 1.ยังไม่ได้ให้เครื่องบินโดยสารทั่วไปเข้ามา 2.การทำเรื่อง Fit to Fly หรือการออกใบรับรองแพทย์ และ 3.ต้องเข้าสู่ สถานที่กักกันของรัฐและของท้องถิ่น

- กรมอนามัย กระทรวงสาธารณสุข และเสถียรธรรมสถาน หรือแนวทางปฏิบัติด้านสาธารณสุข สำหรับศาสนสถาน เพื่อรองรับมาตรการผ่อนปรนกิจการหรือกิจกรรมประเภทสถานปฏิบัติธรรม และให้ พุทธศาสนิกชนได้มาปฏิบัติศาสนพิธีและมีที่พึ่ง

ทางจิตใจเพื่อลดความเครียด โดยกรมอนามัยได้จัดทำแนวทางและคำแนะนำสำหรับการจัดการในพุทธสถานโดยให้มีระบบคัดกรองบริเวณทางเข้าพุทธศาสนสถานพร้อมทั้งจุดล้าง มือด้วยสบู่และน้ำ/เจลแอลกอฮอล์บริเวณทางเข้า-ออกผู้ประกอบพิธีกรรมทางศาสนาหากมีอาการเจ็บป่วย เช่น มีไข้ ไอ จาม มีน้ำมูก ให้งดร่วมประกอบพิธีกรรมและแนะนำพบแพทย์ทันที การจัดการพิธีกรรมทางศาสนาจะต้องกำหนดจุดระยะห่าง 1-2 เมตร ใส่หน้ากากอนามัย/ผ้า จำกัดจำนวนผู้เข้าร่วมกิจกรรมตามความเหมาะสม

- รัฐมนตรีว่าการกระทรวงศึกษาธิการ ประกาศวันเปิดภาคเรียน 1/2563 ตั้งวันที่ 1 กรกฎาคม 2563 ถึงวันที่ 13 พฤศจิกายน 2563 โดยไม่มีการปิดเทอมภาคเรียนที่ 1 และเปิดภาคเรียนที่ 2/2563 เปิดเรียนตั้งแต่วันที่ 1 ธันวาคม 2563 ถึง วันที่ 9 เมษายน 2564 และปิดเทอมภาคเรียนที่ 2 จำนวน 15 วัน ตั้งแต่วันที่ 1 พฤษภาคม 2564 จนถึงวันที่ 15 พฤษภาคม 2564 เพื่อที่จะสามารถเปิดภาคเรียนปีการศึกษา 2564 ได้ตามปกติ นอกจากนี้ได้เปิดเผยรายละเอียดการจัดการเรียนการสอนในสถานะที่ไม่ปกติในพื้นที่ซึ่งไม่ปลอดภัยพอที่จะจัดการเรียนการสอนได้ จะให้ปรับรูปแบบการเรียนการสอนโดยออกแบบให้สอดคล้องกับความปลอดภัยของพื้นที่ รวมถึงจะมีการเตรียมพร้อมในด้านระบบการเรียนรู้ทางไกลและระบบออนไลน์จะเริ่มทดสอบตั้งแต่ 18 พ.ค. นี้เป็น ต้นไป โดยจะพิจารณาทั้งในเชิงประสิทธิภาพและการเข้าถึงเพื่อเตรียมความพร้อมให้มากที่สุด
- เลขาธิการคณะกรรมการโรคติดต่อแห่งชาติตามพระราชบัญญัติโรคติดต่อ พ.ศ. 2558 ได้มีการ จัดส่งหนังสือขอความร่วมมือทุกจังหวัดในการคัดกรอง ค้นหา เฝ้าระวัง และป้องกันโรคติดเชื้อไวรัสโคโรนา 2019 ในผู้เดินทางกลับจากจังหวัดภูเก็ตอย่างเข้มงวด และดำเนินการค้นหาผู้ที่เดินทางกลับจากจังหวัดภูเก็ตในจังหวัด แบบเชิงรุก หากพบมีไข้และอาการทางเดินหายใจให้นำส่งโรงพยาบาลเพื่อตรวจวินิจฉัย และสำหรับผู้ไม่มีอาการ ให้นำเข้าสู่ระบบกักตัว 14 วัน ณ สถานที่ที่จังหวัดกำหนด และให้มีการติดตามวัดไข้และเฝ้าระวังอาการทางเดิน หายใจทุกวัน
- เมื่อวันที่ 8 พ.ค. ที่ด่านท่าฉัตรไชย อ.กลาง จ.ภูเก็ต ซึ่งถือเป็นจุดเข้าออกจังหวัด โดยในสวนขา ออก ยังคงมีประชาชนที่ได้มีการลงทะเบียนออกนอกเขตจังหวัดภูเก็ตเพื่อกลับภูมิลำเนา ซึ่งได้รับเอกสารการ อนุมัติจากจังหวัด ต่างทยอยเดินทางออกอยู่ตลอดเวลาแต่ไม่หนาแน่นนัก ซึ่งตั้งแต่เช้าจนถึงช่วงเที่ยงมีประชาชนเดินทางออกไปแล้วกว่า 1,000 คน โดยมีเจ้าหน้าที่จากสำนักงานสาธารณสุขจังหวัด อ.กลาง และเจ้าหน้าที่ตำรวจ มาคอยอำนวยความสะดวกในการตรวจสอบเอกสารให้ครบถ้วนตามที่ทางจังหวัดกำหนด และให้ประชาชนทุกคน เข้าจุดตรวจคัดกรองตรวจวัดอุณหภูมิของร่างกายด้วยเครื่องเทอร์โมสแกน และเครื่องเทอร์โมอินฟราเรด
- กรุงเทพมหานครเตรียมเปิดตลาดนัดจตุจักรให้ผู้ค้าเข้ามาค้าขายตามปกติในเสาร์-อาทิตย์นี้ระหว่าง เวลา 05.00-18.00 น. โดยจะไม่มีตลาดนัดกลางคืน และลานผู้ค้าเร่ในวันเสาร์-อาทิตย์ เนื่องจากอยู่ในช่วงเคอร์ฟิวที่ ประกาศมาตรการห้ามออกนอกเคหสถานช่วงเวลา 22.00-04.00 น. โดยเจ้าหน้าที่ กทม. ได้ฉีดพ่นยาฆ่าเชื้อป้องกันการแพร่ระบาดของโควิด-19 ก่อนเปิดตลาดนัดเสาร์-อาทิตย์นี้ทั้งนี้ ทาง กทม.ได้กำหนดแนวทางมาตรการผู้ที่เดินทาง ไปซื้อสินค้าที่ตลาดนัดจตุจักร 6 จุด โดยมีการตรวจวัดอุณหภูมิทุกจุด และใส่หน้ากากอนามัยทุกคน
- นวัตกรรมใหม่...ไทยพร้อมผลิตชุด PPE (Isolation Gown) รุ่น เราสู้ ใช้ - ซักได้ 20 ครั้งสธ. ผนึกกำลังสถาบันพัฒนาอุตสาหกรรมสิ่งทอ พัฒนาชุด PPE (Isolation Gown) ใช้ซ้ำซักได้ 20 ครั้ง นวัตกรรมใหม่ทางการแพทย์คำนึงความปลอดภัยของบุคลากรทางการแพทย์และผู้ป่วยเป็นหลักทดแทนชุดแบบใช้ครั้งเดียวทิ้งได้กว่า 800,000 ชุด พร้อมมีมาตรการอำนวยความสะดวกแก่ผู้ประกอบการผลิตชุดให้เพียงพอ ทดแทนการนำเข้าในอนาคต ล็อตแรกผลิตแล้วเสร็จ 44,000 ชุด กระจายให้โรงพยาบาลทั่วประเทศ

สถานการณ์การคัดกรองผู้ป่วยสงสัยโรคติดเชื้อไวรัสโคโรนา 2019 ในประเทศไทย ตามอาการ



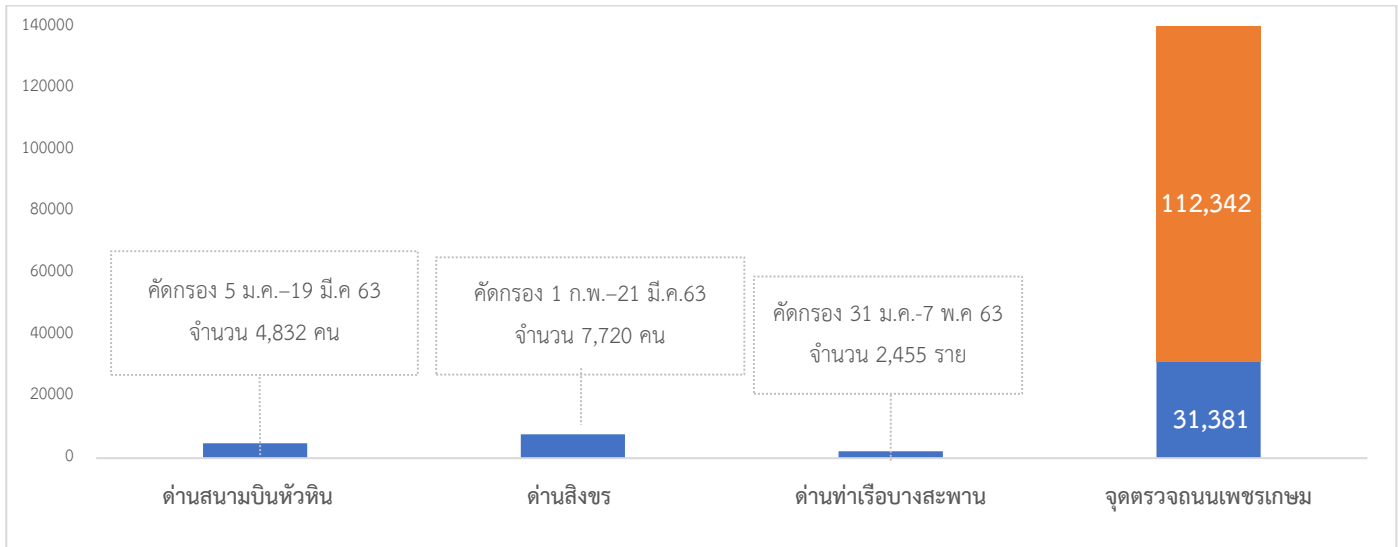
วันที่ 9 พฤษภาคม 2563 ณ เวลา 18.00 น. พบผู้ป่วยที่มีอาการตามนิยามเฝ้าระวังโรครายใหม่ จำนวน 3,311 ราย ดังตาราง

สถานการณ์	ผู้ป่วย PUI สะสม
จำนวนผู้ป่วยที่มีอาการเข้าได้ตามนิยาม <ul style="list-style-type: none"> • คัดกรองพบที่สนามบิน • คัดกรองที่ทำเรือ • เข้ารับการรักษาที่โรงพยาบาลด้วยตนเอง (รพ.เอกชน 41,081 ราย รพ.รัฐ 54,489 ราย และอยู่ระหว่างสอบสวน 195) • รับแจ้งจากโรงแรม ศูนย์เฮอร์วีน มหาวิทยาลัยและมัคคุเทศก์และอยู่ตะเภา 	96,955 1,100 2 95,765 88
<ul style="list-style-type: none"> • จำนวนผู้ป่วยยืนยัน <ul style="list-style-type: none"> หายป่วยและแพทย์อนุญาตให้ออกจากโรงพยาบาล อยู่ระหว่างการรักษาพยาบาล เสียชีวิต 	3,004 2,794 154 56
<ul style="list-style-type: none"> • การติดเชื้อของผู้ป่วยยืนยันสะสม <ul style="list-style-type: none"> จากภายในประเทศ จากต่างประเทศ กักกันในพื้นที่รัฐกำหนด* 	3,004 2,465 539 87

*หมายเหตุ: เริ่มมีมาตรการกักกันผู้ที่เดินทางมาจากต่างประเทศตั้งแต่วันที่ 3 เมษายน

ผู้ป่วยยืนยันรายใหม่ ดังนี้ รายที่ 3,001 เป็นผู้ป่วยหญิงไทย อายุ 36 ปี ภูมิลำเนากรุงเทพมหานคร สัมผัสใกล้ชิดกับผู้ป่วยรายยืนยันก่อนหน้า เริ่มมีอาการเจ็บคอในวันที่ 5 พฤษภาคม 2563 รายที่ 3,002 เป็นผู้ป่วยหญิงไทย อายุ 28 ปี เป็นพนักงานห้างในจังหวัดภูเก็ต เดินทางกลับภูมิลำเนาที่จังหวัดปราจีนบุรี รายที่ 3,003 และรายที่ 3004 เป็นเพศหญิง อายุ 41 ปี และเพศชาย อายุ 44 ปี จากการค้นหาผู้ติดเชื้อในชุมชนเชิงรุก หรือ Active Case Finding ที่จังหวัดยะลา มีประวัติเป็นผู้สัมผัสกับผู้ป่วยยืนยันก่อนหน้านี้ กลับมาจากมาเลเซีย สำหรับผู้ป่วยเสียชีวิต 1 ราย เป็นรายที่ 56 เป็นชายไทย อายุ 68 ปี อาชีพธุรกิจส่วนตัวภูมิลำเนาอยู่ที่กรุงเทพฯ ป่วยด้วยไข้ ปวดกล้ามเนื้อ หายใจลำบาก ส่งตรวจเชื้อพบเป็นผู้ป่วยยืนยันโควิด-19 และต่อมาอาการแย่ลง มีภาวะแทรกซ้อนคือโรคติดเชื้อในกระแสเลือดและไตวาย และเสียชีวิตลงในวันที่ 9 พฤษภาคม 2563

1.ผลงานการคัดกรองผู้ป่วยสงสัยโรคติดเชื้อไวรัสโคโรนา 2019 ในจังหวัดประจวบคีรีขันธ์



จำนวนคัดกรองที่ด้านสนามบินหัวหิน ด้านสิงขร และด้านท่าเรือ จำนวน 4,832, 7,720 และ 2,455 ราย ตามลำดับ ไม่พบผู้มีอาการเข้าได้ตามนิยาม ส่วนจุดตรวจควบคุมการแพร่ระบาดของโรคติดเชื้อไวรัสโคโรนา 2019 (จุดตรวจถนนเพชรเกษม) รวมคัดกรองสะสม 143,723 ราย พบมีอาการไข้ >37.5 °C จำนวน 39 ราย ในจังหวัด 13 ราย นอกจังหวัด 26 ราย ดังนี้

จุดที่ 1 อำเภอหัวหิน วันที่ 9 พฤษภาคม 2563 คัดกรอง 4,732 ราย ไม่พบผู้มีอาการ สะสมคัดกรองตั้งแต่วันที่ 26 มีนาคม - 9 พฤษภาคม 2563 คัดกรองทั้งหมด 112,342 ราย

จุดที่ 2 อำเภอบางสะพานน้อย วันที่ 9 พฤษภาคม 2563 คัดกรอง 1,409 ราย ไม่พบผู้มีอาการ สะสมคัดกรองตั้งแต่วันที่ 26 มีนาคม - 9 พฤษภาคม 2563 คัดกรองทั้งหมด 31,381 ราย

กิจกรรมการเฝ้าระวัง ค้นหาผู้ป่วยสงสัยโรคติดเชื้อไวรัสโคโรนา 2019 และการทำ Home Quarantine ในพื้นที่

2.1 การเฝ้าระวังในผู้ที่เดินทางมาจากพื้นที่เสี่ยง เขตติดโรคและพื้นที่ระบาด ในจังหวัดประจวบคีรีขันธ์

จำนวนคัดกรอง ตั้งแต่วันที่ 11 กุมภาพันธ์-9 พฤษภาคม 2563 จำนวน 3,575 ราย จบการติดตามทั้งหมดแล้ว พบผู้มีอาการเข้าตามนิยามเฝ้าระวังสะสม 13 ราย ในจำนวนนี้เป็นผู้ป่วยยืนยันพบเชื้อ จำนวน 1 ราย

2.2 การติดตามคัดกรองผู้ถูกกักที่สำนักงานตรวจคนเข้าเมืองประจวบคีรีขันธ์ (ด้านสิงขร)

สัญชาติ	จำนวนผู้ถูกกักกัน	อยู่ระหว่างเฝ้าระวัง	เฝ้าระวังครบ 14 วัน ยังคงกักกัน	หมายเหตุ
ปากีสถาน	19		19	เข้ามาอยู่ที่กักกันก่อนการระบาด ไม่พบผู้มีอาการตามนิยามเฝ้าระวัง
อุยกูร์	2		2	
เมียนมา	37	14	23	ผลการวัดอุณหภูมิ วันที่ 9 พฤษภาคม 2563 ผู้ต้องกักรายใหม่ 5 ราย ชาวเมียนมา รวมคัดกรอง 14 ราย ไม่มีอาการไข้ ปกติ
รวม	58	14	44	

หมายเหตุ : ลาว 5 ราย, เวียดนาม 2 ราย ส่งกลับประเทศ

2.3 การคัดกรองผู้เดินทางกลับจาก กทม.และปริมณฑล ระหว่างวันที่ 6 มีนาคม-9 พฤษภาคม 2563

อำเภอ	กรุงเทพและปริมณฑล			
	รายใหม่	Home Quarantine	อยู่ระหว่างติดตาม	จบการติดตาม
หัวหิน	0	675	10	665
ปราณบุรี	2	228	22	206
สามร้อยยอด	0	363	20	343
กุยบุรี	0	446	49	397
เมือง	1	687	80	607
ทับสะแก	0	629	38	591
บางสะพาน	2	769	49	720
บางสะพานน้อย	7	562	46	516
รวม	12	4,359	314	4,045

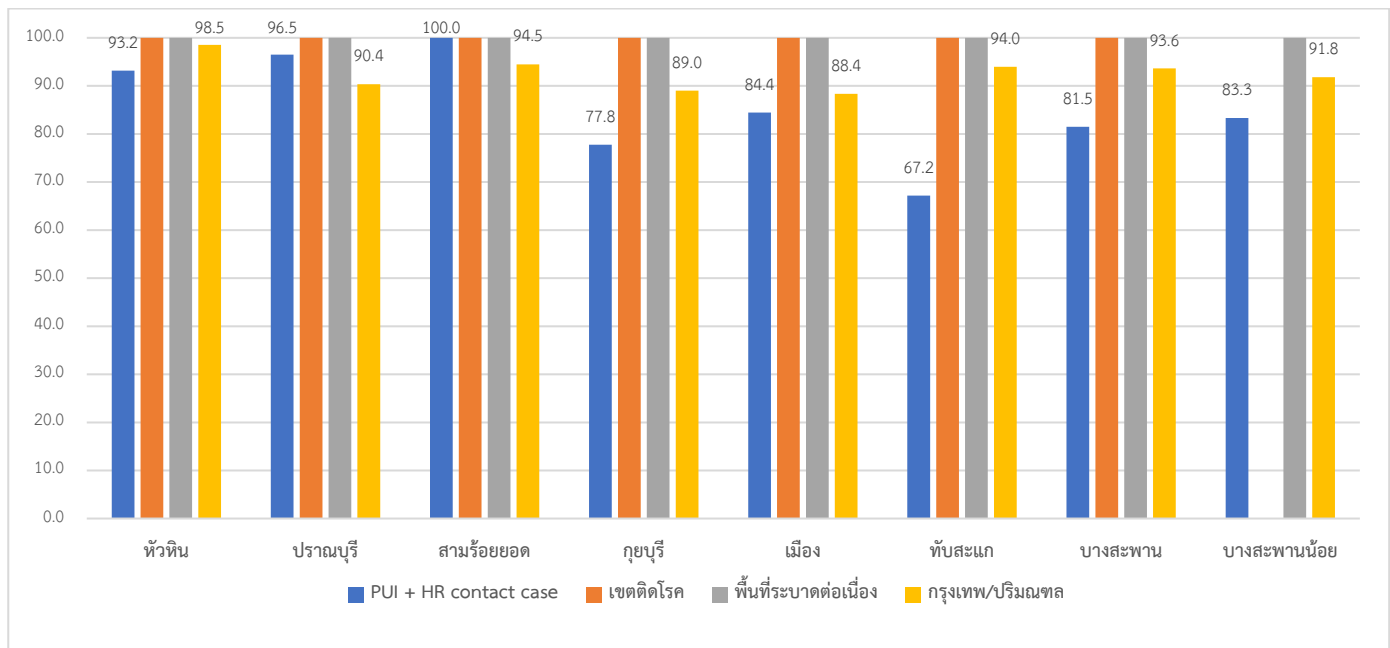
2.4 การคัดกรองผู้เดินทางกลับจากจังหวัดภูเก็ต วันที่ 9 พฤษภาคม 2563

อำเภอ	จำนวนผู้ลงทะเบียนเดินทางจากภูเก็ต	เข้ามาอยู่ในจังหวัด ประจำบศิริพันธ์ (Home Quarantine)	อยู่ระหว่าง ติดตาม 14 วัน	จบการติดตาม	ผู้มีอาการตามนิยาม ฝ้าระวัง
หัวหิน	18	11	11	0	
ปราณบุรี	26	21	20	1	
สามร้อยยอด	7	4	4	0	
กุยบุรี	5	2	2	0	
เมือง	19	9	9	0	
ทับสะแก	25	13	13	0	
บางสะพาน	19	10	10	0	
บางสะพานน้อย	24	17	17	0	
รวม	143	87	86	1	0

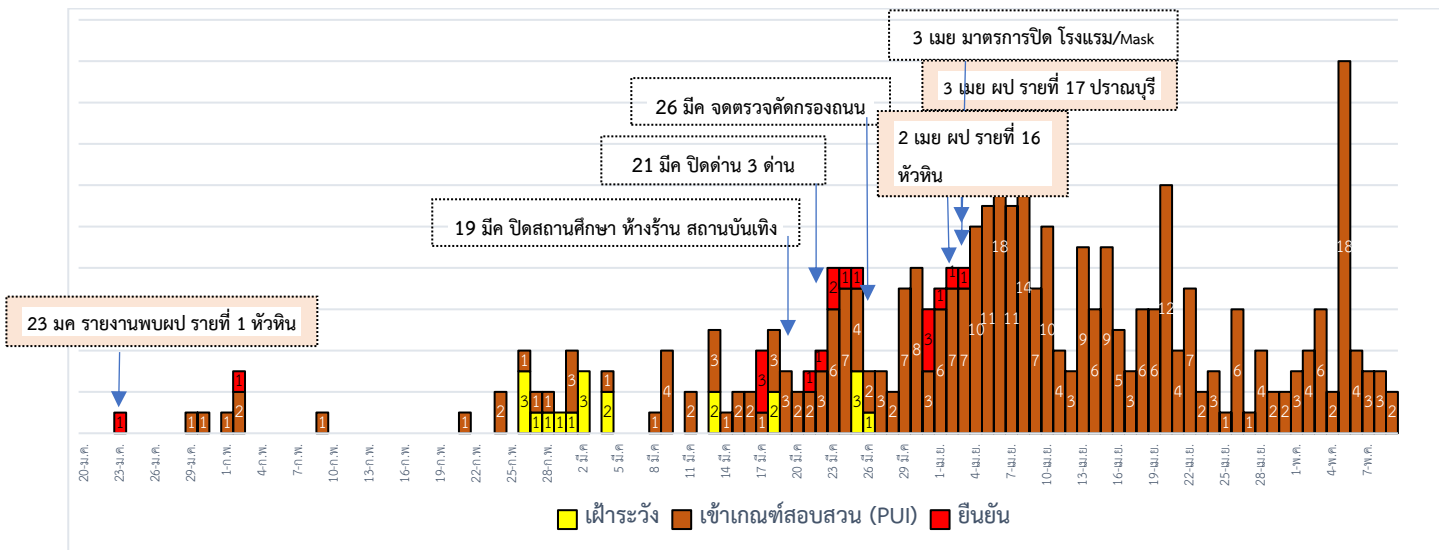
สรุปการติดตาม Home Quarantine จังหวัดประจวบคีรีขันธ์

จังหวัด	Home Quarantine				รวมติดตาม	ผลการติดตาม	
	PUI + HR contact	ตปท.เขตติดโรค	ตปท.พื้นที่ระบาด	กรุงเทพฯ/ปริมณฑล		ครบ 14 วัน	ไม่ครบ
หัวหิน	117	339	213	675	1344	1,326(98.7)	18
ปราณบุรี	57	14	22	228	321	297(92.5)	24
สามร้อยยอด	12	13	15	363	403	383(95.0)	20
กุยบุรี	9	2	10	446	467	416(89.1)	51
เมือง	90	33	126	687	936	842(90.0)	94
ทับสะแก	64	2	73	629	768	709(92.3)	59
บางสะพาน	27	9	146	769	951	897(94.3)	54
บางสะพานน้อย	12	0	5	562	579	531(91.7)	48
ประจวบคีรีขันธ์	388	412	610	4,359	5,769	5,401	368
ครบติดตาม	(86.1%)	(100%)	(100%)	(92.8%)		(93.6%)	

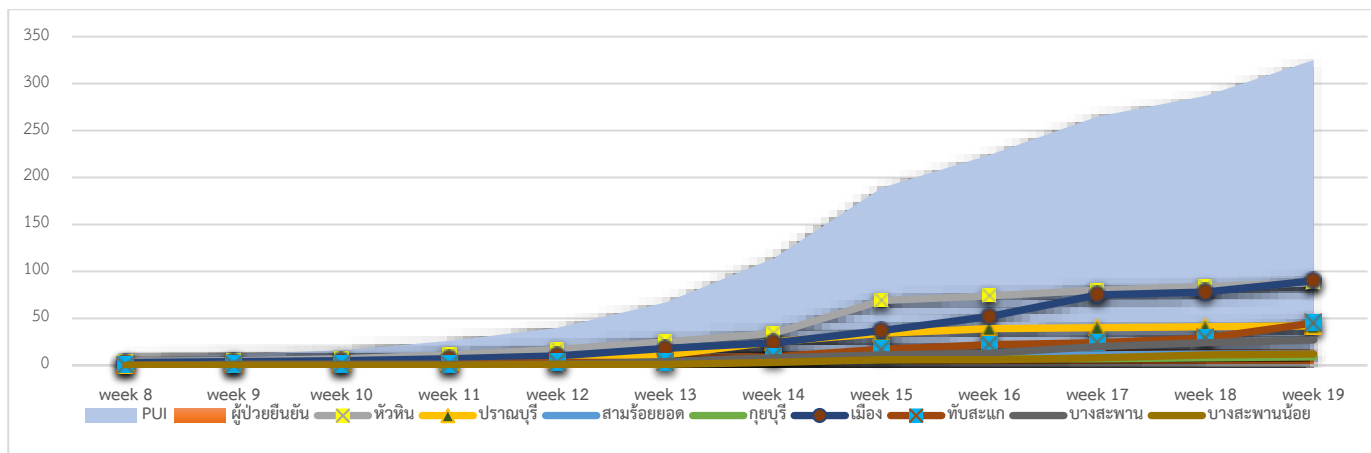
การติดตาม Home Quarantine จังหวัดประจวบคีรีขันธ์ จำแนกรายอำเภอ



3.การติดตามเฝ้าระวัง เข้าเกณฑ์สอบสวน (PUI) และ ผู้ป่วยยืนยันโรคติดเชื้อไวรัสโคโรนา 2019 จังหวัดประจวบคีรีขันธ์



จำนวนผู้ป่วย เข้าเกณฑ์สอบสวน (PUI) และ ผู้ป่วยยืนยันโรคติดเชื้อไวรัสโคโรนา 2019 สะสมรายสัปดาห์



การรับแจ้งผู้ป่วยเฝ้าระวังรายใหม่ ประจำวันที่ 9 พฤษภาคม 2563 จำนวน 2 ราย

อำเภอ	รายละเอียด	ผลตรวจ
อำเภอเมือง 2 ราย	<p>รายที่ 1 เพศหญิง อายุ 72 ปี สัญชาติไทย ลูกชายทำงานที่รพ.สต.หัวย่น้ำพุ ลงพื้นที่ตรวจคัดกรอง COVID-19 อาศัยอยู่บ้านหลังเดียวกัน ไม่มีประวัติเดินทางไปพื้นที่เสี่ยง เริ่มป่วย 8 พ.ค.63 รักษา 9 พ.ค.63 ด้วยอาการ ครั่นเนื้อครั่นตัว อ่อนเพลีย ทานอาหารได้น้อย คลื่นไส้ ผล x-ray ปอดปกติ</p> <p>รายที่ 2 เพศชาย อายุ 54 ปี สัญชาติไทย 12 มี.ค.63 เดินทางเข้าไปรับจ้างทำสวน ที่หมู่บ้านสิงขร ต.ตะนาวศรี จ.มะริด ประเทศพม่า ไม่สามารถเดินทางกลับมายังประเทศไทยได้ เนื่องจากด่านปิด พักอยู่ในกระท้อในสวน เริ่มป่วย 5 พ.ค.63 รักษา 9 พ.ค.63 ด้วยอาการ เจียนศีรษะ บ้านหมุน หน้ามืด เนื่องจากขาดยา HT , DLP ประมาณ 5 วัน ผล x-ray ปอดปกติ แพทย์ประสงค์ขอเก็บตัวอย่างเพื่อส่งตรวจเชื้อหา COVID-19 ก่อนทำการรักษา</p>	ไม่พบเชื้อ

สรุปผู้ป่วยเข้าเกณฑ์สอบสวนโรคติดเชื้อไวรัสโคโรนา 2019 จังหวัดประจวบคีรีขันธ์

ผู้ป่วยเข้าเกณฑ์สอบสวนโรค		ไม่พบเชื้อ	รอผลห้องปฏิบัติการ	รักษาอยู่	ออกจาก รพ.
รายใหม่	สะสม	325	0	0	325
2	325				

สรุปผู้ป่วยยืนยันโรคติดเชื้อไวรัสโคโรนา 2019 จังหวัดประจวบคีรีขันธ์

ผู้ป่วยยืนยันพบเชื้อ		รักษาอยู่	อาการรุนแรง	รักษาหาย/ออกจาก รพ.	เสียชีวิต
รายใหม่	สะสม	0	0	15	2
0	17				

ราย 1 เสียชีวิตก่อนได้รับการรักษาในรพ.
ราย 2 เสียชีวิต รพ.นอกจังหวัด
สูงอายุ มีโรคประจำตัว

มาตรการภายในจังหวัดประจวบคีรีขันธ์

1. ทุกโรงพยาบาล/โรงพยาบาลส่งเสริมสุขภาพตำบล จัดทำป้ายคัดกรองไว้ที่ OPD/ ER ทั้งในเวลาและนอกเวลา
2. ทุกโรงพยาบาลกำหนดเส้นทางเคลื่อนย้ายผู้ป่วยที่เข้าเกณฑ์สอบสวนโรคและซ้อมการเคลื่อนย้ายผู้ป่วย
3. กำหนดห้องแยกผู้ป่วย (ห้องพิเศษ) และเตรียม Cohort Ward
4. กำหนดทีมงาน/ ฝึกซ้อมการใส่ชุด PPE และการทำลายเชื้อ
 - ทีมแพทย์รักษา - ทีมพยาบาล
 - ทีม Lab - ทีมสอบสวนโรค
 - ทีมทำความสะอาด - ทีม IC ที่คอยกำกับ
5. จัดเตรียมยา เวชภัณฑ์ และทรัพยากร ให้เหมาะสมและเพียงพอ
6. หากพบผู้ที่เข้าเกณฑ์การสอบสวนโรคให้รักษาไว้ที่ รพ.นั้นๆ
7. ถ้าผู้ป่วย มีอาการหนักขึ้น ให้ส่งต่อตามระบบเดิม โดยต้องรับรักษากันภายในจังหวัด ถ้าจะออกนอกจังหวัดจะอยู่ในความรับผิดชอบของ เขตสุขภาพที่ 5/ กระทรวงสาธารณสุข
8. สำนักงานสาธารณสุขจังหวัดประจวบคีรีขันธ์ พัฒนาคัดทีม CDCU การใช้ PPE, การทำลายเชื้อ, การสอบสวน, เก็บตัวอย่าง
9. ประชาสัมพันธ์เชิงรุกและการให้ข้อมูลแก่สาธารณะ
 - ให้ประชาชนมีการสวมใส่หน้ากากอนามัยชนิดผ้า ในกรณีเข้าไปที่มีคนจำนวนมาก ได้แก่ ตลาด ห้างสรรพสินค้า โรงภาพยนตร์ โรงพยาบาล รถตู้ รถแท็กซี่ เครื่องบิน เป็นต้น
 - การกำจัดหน้ากากอนามัย สำหรับประชาชนให้ใส่ในถุงพลาสติกมัดปากถุงให้แน่นแล้วนำไปให้รพ.สต.ในพื้นที่กำจัดที่เตาเผาขยะติดเชื้อ สำหรับหน่วยงาน ให้มีถังขยะติดเชื้อเพื่อทิ้งหน้ากากอนามัยที่ใช้แล้ว
 - ล้างมือด้วยสบู่บ่อยๆหรือ 70% แอลกอฮอล์แฮนด์เจล
 - กินร้อน ช้อนกลาง ใช้ของใช้ส่วนตัว ไม่ใช้ร่วมกับคนอื่น รวมทั้งคนในบ้านด้วยกัน
 - จัดทำและให้ข้อมูลวิทยุ, สื่อสาธารณะต่างๆ ตามระบบการสื่อสารของกระทรวงสาธารณสุข