



ศูนย์ปฏิบัติการภาวะฉุกเฉินด้านการแพทย์และสาธารณสุข สำนักงานสาธารณสุขจังหวัดประจวบคีรีขันธ์ กรณี โรคติดเชื้อไวรัสโคโรนา 2019

ฉบับที่ 119 EOC ครั้งที่ 98 ประจำวันที่ 11 พฤษภาคม 2563 เวลา 09.00

สถานการณ์ต่างประเทศ พบผู้ป่วยยืนยัน ใน 212 ประเทศ/

ดินแดน/2 เรือสำราญ ไม่พบประเทศ ดินแดนพบใหม่

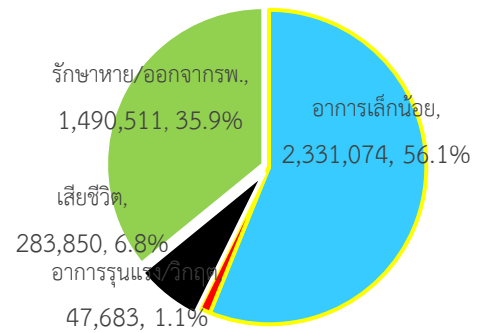
พบผู้ป่วยทั่วโลก 4,179,839 ราย เสียชีวิต 283,850 ราย อัตราป่วยตาย ร้อยละ 6.8

รักษาหาย/ออกจาก รพ. 1,490,511 ราย ร้อยละ 35.9

ผู้ป่วยที่กำลังรักษา อาการเล็กน้อย 56.1 อาการรุนแรง/วิกฤติ ร้อยละ 1.1

ลำดับประเทศ ที่พบโรคติดเชื้อไวรัสโคโรนา 2019 สูงสุด ดังนี้

ข้อมูล <https://www.worldometers.info/coronavirus/> 06.00 น.



ประเทศ/อื่นๆ	รวมป่วย	ป่วยใหม่	รวมเสียชีวิต	%	เสียชีวิตใหม่	รักษาหาย	%	อาการรุนแรง	อัตราป่วย 1M pop	อัตราตาย 1M pop	อัตราตรวจ 1M pop
สหรัฐอเมริกา	1,367,638	20,329	80,787	5.9	750	256,336	18.7	16,514	4,132	244	28,533
นิวยอร์ก	305,406	1,997	26,812	8.8	41						
นิวเจอร์ซีย์	140,008	1,429	9,264	6.6	146						
สเปน	264,663	1,880	26,621	10.1	143	176,439	66.7	1,650	5,661	569	52,781
สหราชอาณาจักร	219,183	3,923	31,855	14.5	268			1,559	3,229	469	26,829
อิตาลี	219,070	802	30,560	13.9	165	105,186	48.0	1,027	3,623	505	42,439
รัสเซีย	209,688	11,012	1,915	0.9	88	34,306	16.4	2,300	1,437	13	37,335
ฝรั่งเศส	176,970	312	26,380	14.9	70	56,217	31.8	2,776	2,711	404	21,213
เยอรมัน	171,879	555	7,569	4.4	20	144,400	84.0	1,581	2,051	90	32,891
บราซิล	162,699	6,638	11,123	6.8	467	64,957	39.9	8,318	765	52	1,597
ตุรกี	138,657	1,542	3,786	2.7	47	92,691	66.8	1,154	1,644	45	16,251
อิหร่าน	107,603	1,383	6,640	6.2	51	86,143	80.1	2,675	1,281	79	6,985
ประเทศกลุ่ม ASEAN											
สิงคโปร์	23,336	876	20	0.1		2,721	11.7	23	3,989	3	30,016
อินโดนีเซีย	14,032	387	973	6.9	14	2,698	19.2		51	4	579
ฟิลิปปินส์	10,794	184	719	6.7	15	1,924	17.8	31	99	7	1,489
มาเลเซีย	6,656	67	108	1.6		5,025	75.5	18	206	3	7,938
ไทย	3,009	5	56	1.9		2,794	92.9	61	43	0.8	3,264
เวียดนาม	288			0.0		241	83.7	8	3		2,681
พม่า	180	2	6	3.3		72	40.0		3	0.1	206
บรูไน	141		1	0.7		134	95.0	2	322	2	36,340
กัมพูชา	122			0.0		120	98.4	1	7		804
ลาว	19			0.0		13	68.4		3		438

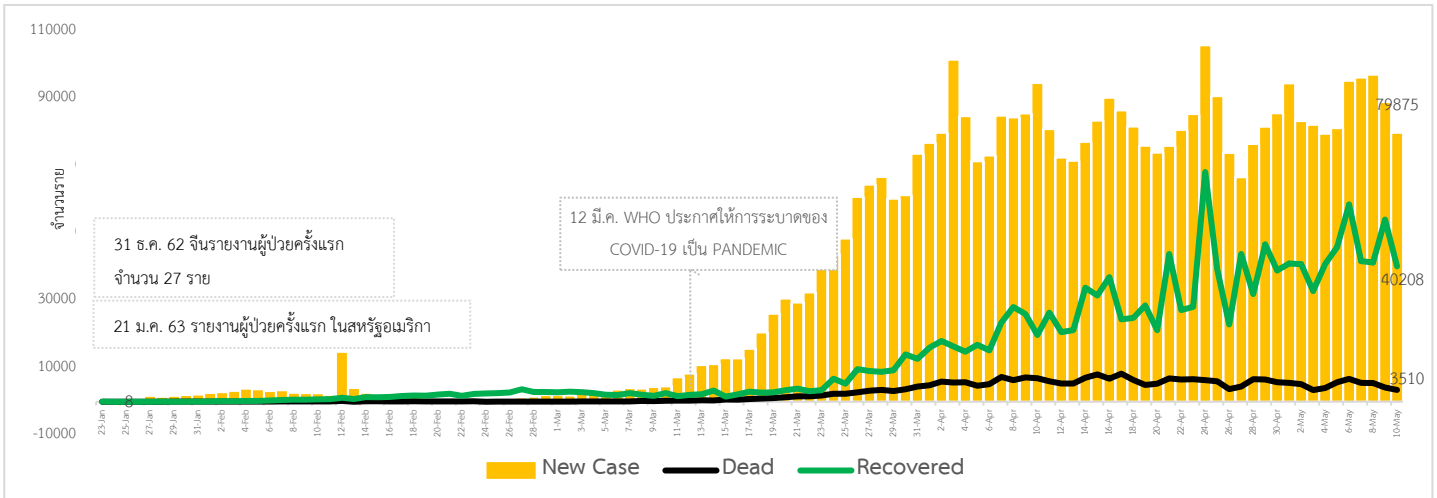
เขตติดโรคติดต่ออันตราย เมื่อเดินทางมาถึงประเทศไทย ต้องกักกันตัวอยู่ในที่พำนัก เป็นเวลา 14 วัน ห้ามออกจากสถานที่เด็ดขาด (ตามประกาศกระทรวงสาธารณสุขวันที่ 5 มีนาคม 2563)

1. สาธารณรัฐประชาชนจีน (รวมถึงเขตบริหารพิเศษมาเก๊า และ เขตบริหารพิเศษฮ่องกง)
2. เกาหลีใต้
3. สาธารณรัฐอิตาลี
4. สาธารณรัฐอิสลามอิหร่าน

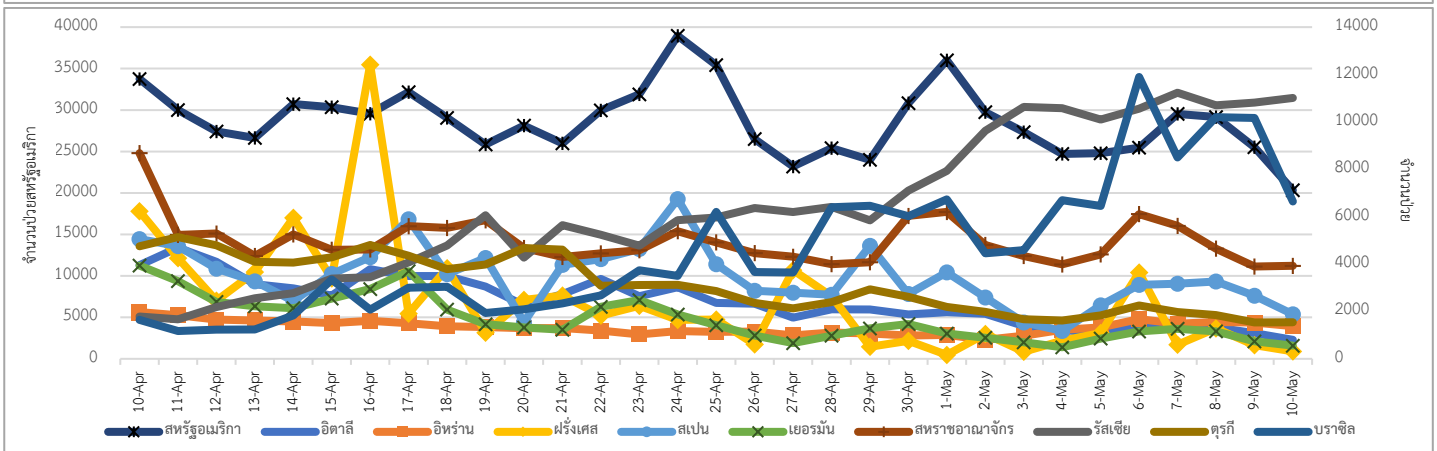
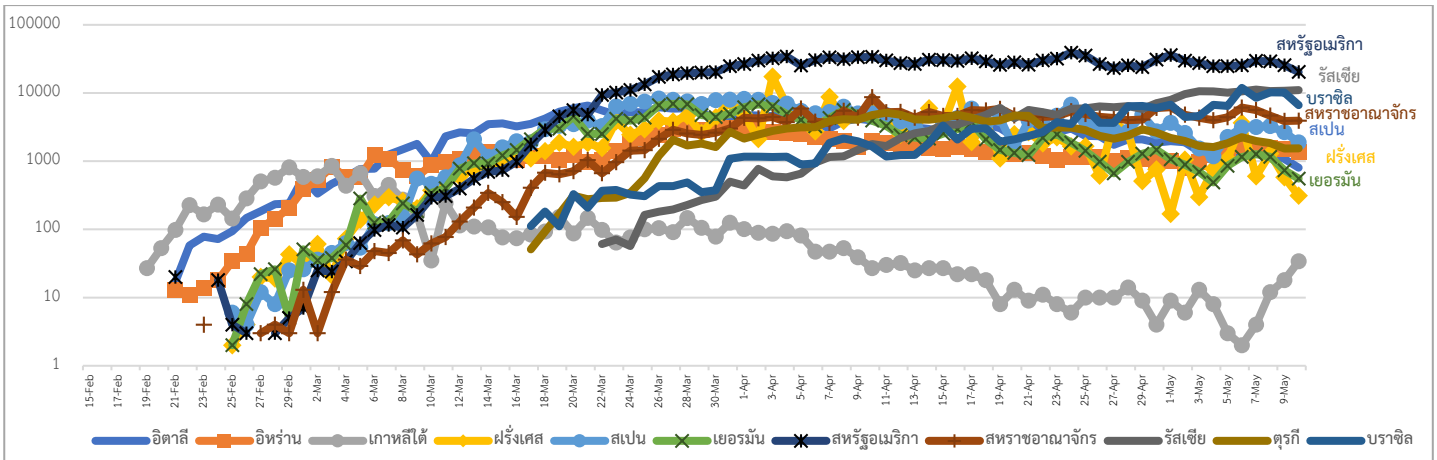
เขตติดโรคติดต่ออันตราย ฉบับที่ 2 (ตามประกาศกระทรวงสาธารณสุขวันที่ 21 เมษายน 2563)

5. มาเลเซีย
6. ราชอาณาจักรกัมพูชา
7. สาธารณรัฐประชาธิปไตยประชาชนลาว
8. สาธารณรัฐอินโดนีเซีย
9. สาธารณรัฐแห่งสหภาพพม่า

แนวโน้มจำนวนผู้ป่วย ผู้รักษาหาย/ออกจากโรงพยาบาลและผู้เสียชีวิต รายใหม่ โรคติดเชื้อไวรัสโคโรนา 2019 ทั่วโลก



แนวโน้มจำนวนผู้ป่วยใหม่รายวัน โรคติดเชื้อไวรัสโคโรนา 2019 10 ลำดับประเทศที่พบผู้ป่วยสูง





ประเด็นข่าวที่น่าสนใจ ณ วันที่ 10 พฤษภาคม 2563

เกาหลีใต้ : ศูนย์ควบคุมและป้องกันโรคของเกาหลีใต้แถลงว่าผู้ติดเชื้อโควิด-19 รายใหม่เมื่อวานนี้ (9 พ.ค.) มี 18 ราย ในจำนวนนี้ 17 รายมีความเชื่อมโยงกับผู้ป่วยชายวัย 29 ปีที่มีประวัติเที่ยวคลับ และบาร์ย่านอิตเวอน ในกรุงโซลสัปดาห์ที่แล้ว ซึ่งนายกรัฐมนตรีเกาหลีใต้ได้สั่งการให้ติดตามผู้ที่ไปสถานที่ดังกล่าวในวันและเวลาเดียวกันกับผู้ป่วยรายนี้มาตรวจหาเชื้อ ซึ่งคาดว่าจะมีมากถึง 1,500 คน แต่ไม่เปิดเผยชื่อและข้อมูลส่วนบุคคลเพื่อให้บุคคลเหล่านี้ยอมพบเจ้าหน้าที่เพื่อเข้ารับการตรวจ ส่วนนายกเทศมนตรีกรุงโซลยกระดับคำสั่งในส่วนเมืองหลวงของเกาหลีใต้ ให้สถานบันเทิงที่ให้บริการตอนกลางคืน และสถานประกอบการที่เกี่ยวข้องโดยตรงปิดบริการอย่างไม่มีกำหนด โดยคำสั่งดังกล่าวมีผลบังคับใช้ทันที หากพบการฝ่าฝืน จะมีการดำเนินคดีตามกฎหมายกับเจ้าของสถานที่ ด้านศูนย์ควบคุมและป้องกันโรคเกาหลี (KCDC) ประเมินกลุ่มเสี่ยงติดเชื้อไวรัสโคโรนา 2019 จากสถาน บันเทิงในย่านอิตเวอนของกรุงโซลไว้ไม่ต่ำกว่า 1,500 คน

อังกฤษ : นายกรัฐมนตรีบอริส จอห์นสันของอังกฤษแถลงว่า ผู้โดยสารทุกคนที่เดินทางมาถึงสนามบินและท่าเรือของอังกฤษ รวมถึงชาวอังกฤษที่เดินทางกลับมาจากต่างประเทศ จะต้องกักตัวเองเป็นเวลา 14 วัน ทั้งนี้เพื่อป้องกันการแพร่ระบาดของระลอกสองของไวรัสโคโรนา 2019 มาตรการดังกล่าวคาดว่าจะเริ่มมี ผลบังคับใช้ในช่วงต้นเดือนมิ.ย.นี้ ผู้โดยสารที่เดินทางเข้ามาในอังกฤษจะต้องแจ้งที่อยู่สำหรับการกักตัวเองในช่วง 14 วัน

สหรัฐอเมริกา : สถาบันโรคติดต่อและภูมิแพ้แห่งชาติของสหรัฐ (NIS) ออกแถลงการณ์เมื่อ วันเสาร์ ว่า นพ.แอนโธนี เฟาซี กำลังกักตัวเองเป็นเวลา 2 สัปดาห์ และทำงานผ่านระบบเทเลคอนเฟอเรนซ์ ควบคู่ไปกับการใช้โทรศัพท์เป็นหลัก เนื่องจากมีปฏิสัมพันธ์กับผู้ติดเชื้อไวรัสโคโรนา 2019 นอกจากนี้ศูนย์ควบคุมและป้องกันโรคของสหรัฐ (CDC) และสำนักงานคณะกรรมการอาหารและยาของสหรัฐ (FDA) ได้ออกแถลงการณ์ว่า นพ.โรเบิร์ต เรดฟิลด์ (CDC) และ นพ.สติเฟน ฮาห์น ผู้อำนวยการ FDA กักตัวเองเป็นเวลา 14 วันและทำงานจากที่บ้านเนื่องจากได้ทำงานในสถานที่แห่งเดียวกันและมีปฏิสัมพันธ์กับบุคคลที่ติดเชื้อไวรัสโคโรนา 2019

จีน : นายหลี่ ปิน รองประธานคณะกรรมการสาธารณสุขแห่งชาติของจีน แถลงว่าวิกฤติการแพร่ระบาดของโรคโควิด-19 ในจีนถือเป็นบททดสอบครั้งสำคัญด้านการบริหารของรัฐบาล ซึ่งสะท้อนให้เห็นข้อบกพร่องหลายประการในการรับมือกับการแพร่ระบาดครั้งใหญ่ของโรคหนึ่งและโครงสร้างระบบสาธารณสุขของจีนยังมีปัญหาหลายด้าน โดยเบื้องต้นคณะกรรมการสาธารณสุขแห่งชาติเตรียมจัดทำและปฏิรูปโครงสร้างการบริหารที่เป็นศูนย์กลางและมีประสิทธิภาพ เพื่อยกระดับมาตรการป้องกันควบคุมโรคให้มีความทันสมัยมากยิ่งขึ้น โดยจะมีการรวบรวมข้อมูลเป็นฐานแบบ Big data การใช้ปัญญาประดิษฐ์ และ

การประมวลผลบนระบบคลาวด์ในการวิเคราะห์โรค ค้นหาร่องรอยของเชื้อไวรัส และกระจายทรัพยากรที่เกี่ยวข้องให้มีประสิทธิภาพเพื่อคาดการณ์ทิศทางของโรคได้อย่างเที่ยงตรงและเตรียมพร้อมอย่างรัดกุมมากขึ้นในอนาคต

ไทย : นพ.ทวีศิลป์ วิษณุโยธิน โฆษกศูนย์บริหารสถานการณ์การแพร่ระบาดของโรคติดเชื้อไวรัสโคโรนา 2019 (โควิด-19) เปิดเผยว่าช่วงนี้อยู่ในช่วงรับฟังความเห็นในช่วงระหว่างวันที่ 8-12 พฤษภาคม และจะมีการ ประเมินผลของการคลายล็อก ในระยะที่ 1 ในวันที่ 13 พฤษภาคม จากนั้น 14-15 พฤษภาคม จะมีการยกร่างข้อกำหนดใหม่เพื่อคลายล็อกในระยะที่ 2 ขึ้น โดยที่ประชุม ศบค.ชุดเล็ก ได้มีการยกร่างเบื้องต้น โดยพยายามหากกลุ่มตัวอย่างในพื้นที่ที่จะทดลองเปิด อาทิ พื้นที่หนึ่งในห้างสรรพสินค้าเพื่อนำผลและข้อจำกัดต่าง ๆ ที่ได้ระหว่างการทดลองมาประเมินผลในวันที่ 16 พฤษภาคมนี้ หากผลการประเมินผ่าน วันที่ 17 พฤษภาคมถึงจะประกาศใน ระยะที่ 2 ออกมา ด้านห้างสรรพสินค้าและศูนย์การค้าในเครือเดอะมอลล์ กรุ๊ป ออกมาตรการความปลอดภัยขั้นสูงสุดด้วย โดยจะมี 100 มาตรการเพื่อความปลอดภัยขั้นสูงสุดเพื่อสร้างความมั่นใจให้กับลูกค้าและภาครัฐบาลในการป้องกันการแพร่ระบาดของโรคไวรัสโควิด-19 ส่วนห้างไอคอน-พารากอน เตรียมความพร้อมเพื่อเปิดให้บริการอีกครั้งตามคำสั่งของภาครัฐ จะยังคงรักษามาตรฐานดังกล่าวอย่างเข้มงวด โดยนำนวัตกรรมเข้ามาสานในการดำเนินยุทธศาสตร์เพื่อต่อยอดความเชื่อมั่นแก่พันธมิตรลูกค้าและประชาชนที่มาใช้บริการเต็มรูปแบบ

- สำนักงานป้องกันควบคุมโรคเขตเมือง (สปคม.) ได้นำแอปพลิเคชัน clicknic มาใช้ในการเฝ้า ระวังเชิงรุกกลุ่มประชาชน ในหมู่บ้านจัดสรรที่มีจำนวนมาก สามารถวินิจฉัยอาการกับเจ้าหน้าที่ทางการแพทย์เพื่อคัดกรองอาการเบื้องต้น หากพบความเสี่ยงจะแนะนำเข้าตรวจทางห้องปฏิบัติการ ลดความเสี่ยงการ แพร่เชื้อ นอกจากนี้ได้เร่งค้นหาผู้ป่วยเชิงรุก ใน 4 กลุ่มเสี่ยง คือ กลุ่มสถานที่แออัด ได้แก่ ชุมชนแออัด วัด เรือนจำ/กลุ่มหมู่บ้านจัดสรร/กลุ่มเจ้าหน้าที่ด้านการแพทย์และ สาธารณสุขในคลินิกอบอุ่น/กลุ่มผู้เดินทางทุกระบบ ผู้ขับขีรถแท็กซี่ ผู้โดยสารสาธารณะ ส่วนกลุ่มผู้เดินทางมาจากต่างประเทศ ได้ร่วมกับกระทรวงกลาโหมคัดกรอง ค้นหาผู้ป่วยในพื้นที่ควบคุมโรคแห่งรัฐ (State Quarantine) ที่มีจำนวน 8 แห่ง และจัด เจ้าหน้าที่ทางการแพทย์ ติดตามดูแลทุกแห่ง

- ห้างสรรพสินค้าเดอะมอลล์ ได้มีมาตรการเตรียมพร้อมเปิดให้บริการตามมาตรการปลดล็อก ดาวน์ของภาครัฐ เพื่อสร้างความมั่นใจให้กับลูกค้าและภาครัฐบาลในการป้องกันการระบาดของโรคติดเชื้อไวรัสโคโรนา 2019 (โควิด-19) โดยเน้นคลินิกและ สถาบันความงามจัดให้มีการบันทึกข้อมูลผู้ใช้บริการและใช้ระบบการ จองคิวล่วงหน้าเพื่อเลี่ยงการนั่งรอ จัดให้มี Online Consultation หรือเหลื่อมเวลาทำงาน วัดอุณหภูมิและ สอบถามประวัติการเดินทางเพื่อประเมินความเสี่ยงให้บริการที่ใช้เวลา ไม่เกิน 1 ชั่วโมง ฆ่าเชื้ออุปกรณ์ด้วยเครื่องรังสียูวีและทำความสะอาดพื้นผิวหลังสัมผัสด้วยน้ำยาฆ่าเชื้อก่อน และหลังให้บริการ พนักงานจะต้องสวมถุงมืออย่าง ขณะปฏิบัติงานและทิ้งทันทีหลังให้บริการ งดการสนทนาขณะให้บริการงดเว้นบริการนวดและ หัตถการบางประเภท งดให้บริการที่ต้องใช้อุปกรณ์ร่วมกันที่ไม่สามารถทำความสะอาดได้ เช่น อุปกรณ์แต่งหน้า และติดตั้ง เครื่องฟอกอากาศและอบโอโซนฆ่าเชื้อโรคภายในร้านทุกสัปดาห์

- สงขลา เจ้าหน้าที่ชุดเฝ้าตรวจชายแดนกองร้อย ตชด.437 ยังคงออกลาดตระเวนตรวจสอบช่องทางธรรมชาติเขตรอยต่อ ชายแดนไทยมาเลเซียในพื้นที่ อ.สะเดา อ.นาทวี และ อ.สะบ้าย้อย ตลอด 24 ชั่วโมง เพื่อป้องกันแรงงานไทยลักลอบข้ามแดน เข้ามาทางช่องทางธรรมชาติโดยไม่ได้รับอนุญาต และไม่ได้ผ่านกระบวนการคัดกรองโรคโควิด-19 โดยจะมีการเฝ้าระวังช่องทาง ธรรมชาติกว่า 30 จุด ในเขตรอยต่อชายแดนไทยมาเลเซียทั้งใน จ.สงขลา และต่อเนื่องถึง จ.สตูล หลังจากที่พบว่ามีแรงงานไทย ที่เข้าไปทำงานในประเทศมาเลเซีย ใช้ช่องทางตามธรรมชาติลักลอบเดินทางกลับเข้ามาอย่างต่อเนื่องในช่วงนี้

วันที่ 8 พฤษภาคม 2563 พบผู้ป่วยยืนยันที่ตรวจ ณ ศูนย์กักตัว ผู้ต้องกัก ตรวจคนเข้าเมืองจังหวัดสงขลา อำเภอสะเดา จังหวัดสงขลา จำนวน 65 ราย มีสัญชาติพม่า 37 ราย โรฮีนจา 20 ราย เวียดนาม 3 ราย มาเลเซีย 2 ราย เยเมน 1 ราย กัมพูชา 1 ราย และอินเดีย 1 ราย

ผู้ป่วยใหม่ 5 ราย จำแนกได้ดังนี้

1.ผู้ป่วยมีประวัติสัมผัสผู้ป่วยยืนยันก่อนหน้านี้ 2 ราย

รายที่ 1 ผู้ป่วยหญิงไทย อายุ 44 ปี ภูมิลำเนากรุงเทพฯ มีประวัติสัมผัสกับผู้ป่วยยืนยัน เริ่มมีอาการไอ หายใจ ลำบาก ถ่ายเหลว เมื่อวันที่ 5 พ.ค.63

รายที่ 2 ผู้ป่วยชายไทย อายุ 80 ปี ภูมิลำเนา จ.นราธิวาส เป็นผู้สัมผัสกับผู้ป่วยยืนยันรายก่อนหน้านี้

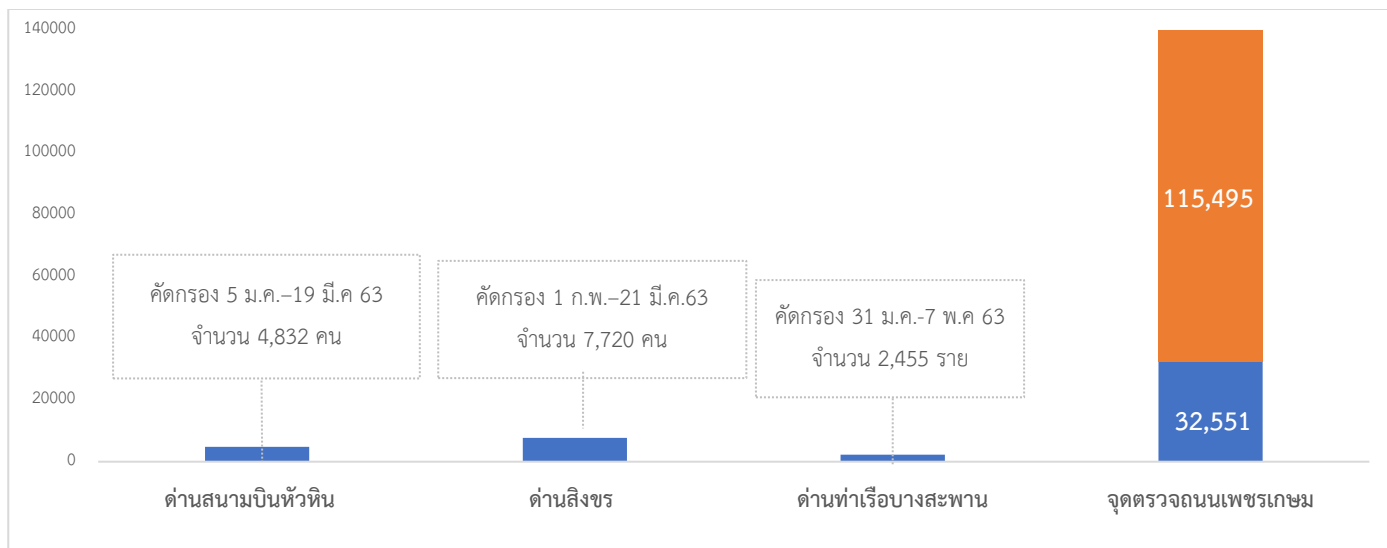
2.ผู้ที่เดินทางมาจากต่างประเทศ และ เข้า State Quarantine จำนวน 3 ราย

รายที่ 3 เป็นหญิงไทย อายุ 41ปี กลับมาจาก สหรัฐอาหรับเอมิเรตส์ วันที่ 2 พ.ค.63

รายที่ 4-5 เป็นชายไทยอายุ 26 และ 27 ปี เป็นนักศึกษา กลับจาก ปากีสถาน วันที่ 7 พ.ค.63 และมีอาการป่วยขณะพักที่ State Quarantine

รายงานเบื้องต้นไม่เป็นทางการจาก จ.ภูเก็ต พบผู้ป่วยใหม่ 4 ราย ผลตรวจเพียงออกเมื่อช่วงเช้าวันที่ 10 พ.ค.63 เข้ารับการรักษาทุกราย เจ้าหน้าที่จะทำการสอบสวนทางระบาดวิทยาเพิ่มเติมต่อไป

1.ผลงานการคัดกรองผู้ป่วยสงสัยโรคติดเชื้อไวรัสโคโรนา 2019 ในจังหวัดประจวบคีรีขันธ์



จำนวนคัดกรองที่ด่านสนามบินหัวหิน ด่านสิงขร และด่านท่าเรือ จำนวน 4,832, 7,720 และ 2,455 ราย ตามลำดับ ไม่พบผู้มีอาการเข้าได้ตามนิยาม ส่วนจุดตรวจควบคุมการแพร่ระบาดโรคติดเชื้อไวรัสโคโรนา 2019 (จุดตรวจถนนเพชรเกษม) รวมคัดกรองสะสม 148,046 ราย พบมีอาการไข้ >37.5 °C จำนวน 39 ราย ในจังหวัด 13 ราย นอกจังหวัด 26 ราย ดังนี้

จุดที่ 1 อำเภอหัวหิน วันที่ 10 พฤษภาคม 2563 คัดกรอง 3,153 ราย ไม่พบผู้มีอาการ สะสมคัดกรองตั้งแต่วันที่ 26 มีนาคม – 10 พฤษภาคม 2563 คัดกรองทั้งหมด 115,495 ราย

จุดที่ 2 อำเภอบางสะพานน้อย วันที่ 10 พฤษภาคม 2563 คัดกรอง 1,170 ราย ไม่พบผู้มีอาการ สะสมคัดกรองตั้งแต่วันที่ 26 มีนาคม – 10 พฤษภาคม 2563 คัดกรองทั้งหมด 32,551 ราย

กิจกรรมการเฝ้าระวัง ค้นหาผู้ป่วยสงสัยโรคติดเชื้อไวรัสโคโรนา 2019 และการทำ Home Quarantine ในพื้นที่

2.1 การเฝ้าระวังในผู้ที่เดินทางมาจากพื้นที่เสี่ยง เขตติดโรคและพื้นที่ระบาด ในจังหวัดประจวบคีรีขันธ์

จำนวนคัดกรอง ตั้งแต่วันที่ 11 กุมภาพันธ์-10 พฤษภาคม 2563 จำนวน 3,575 ราย จบการติดตามทั้งหมดแล้ว พบผู้มีอาการเข้าตามนิยามเฝ้าระวังสะสม 13 ราย ในจำนวนนี้เป็นผู้ป่วยยืนยันพบเชื้อ จำนวน 1 ราย

2.2 การติดตามคัดกรองผู้ถูกกักที่สำนักงานตรวจคนเข้าเมืองประจวบคีรีขันธ์ (ด้านสิงขร)

สัญชาติ	จำนวนผู้ถูกกักกัน	อยู่ระหว่างเฝ้าระวัง	เฝ้าระวังครบ 14 วัน ยังคงกักกัน	หมายเหตุ
ปากีสถาน	19		19	เข้ามาอยู่ที่กักกันก่อนการระบาด ไม่พบผู้มีอาการตามนิยามเฝ้าระวัง
อุยกูร์	2		2	
เมียนมา	37	14	23	ผลการวัดอุณหภูมิ วันที่ 10 พฤษภาคม 2563 รวมคัดกรอง 14 ราย ไม่มีอาการไข้ ปกติ
รวม	58	14	44	

หมายเหตุ : ลาว 5 ราย, เวียดนาม 2 ราย ส่งกลับประเทศ

2.3 การคัดกรองผู้เดินทางกลับจาก กทม.และปริมณฑล ระหว่างวันที่ 6 มีนาคม-10 พฤษภาคม 2563

อำเภอ	กรุงเทพและปริมณฑล			
	รายใหม่	Home Quarantine	อยู่ระหว่างติดตาม	จบการติดตาม
หัวหิน	6	681	14	667
ปราณบุรี	1	229	23	206
สามร้อยยอด	0	363	20	343
กุยบุรี	0	446	49	397
เมือง	0	687	80	607
ทับสะแก	0	629	38	591
บางสะพาน	0	769	46	723
บางสะพานน้อย	0	562	45	517
รวม	7	4,366	315	4,051

2.4 การคัดกรองผู้เดินทางกลับจากจังหวัดภูเก็ต วันที่ 10 พฤษภาคม 2563

อำเภอ	จำนวนผู้ลงทะเบียนเดินทางจากภูเก็ต	เข้ามาอยู่ในจังหวัด ประจวบคีรีขันธ์ (Home Quarantine)	อยู่ระหว่าง ติดตาม 14 วัน	จบการติดตาม	ผู้มีอาการตามนิยาม เฝ้าระวัง
หัวหิน	17	11	11	0	
ปราณบุรี	26	21	20	1	
สามร้อยยอด	7	4	4	0	
กุยบุรี	5	2	2	0	
เมือง	19	12	12	0	
ทับสะแก	25	13	13	0	
บางสะพาน	19	10	10	0	
บางสะพานน้อย	24	17	17	0	
รวม	142	90	89	1	0

สรุปการติดตาม Home Quarantine จังหวัดประจวบคีรีขันธ์

จังหวัด	Home Quarantine				รวม ติดตาม	ผลการติดตาม	
	PUI + HR contact	ตปท.เขต ติดโรค	ตปท.พื้นที่ ระบาด	กรุงเทพฯ/ ปริมณฑล		ครบ 14 วัน	ไม่ครบ
หัวหิน	117	339	213	681	1,350	1,328(98.4)	22
ปราณบุรี	57	14	22	229	322	297(92.2)	25
สามร้อยยอด	12	13	15	363	403	383(95.0)	20
กุยบุรี	9	2	10	446	467	416(89.1)	51
เมือง	93	33	126	687	939	843(89.8)	96
ทับสะแก	64	2	73	629	768	709(92.3)	59
บางสะพาน	29	9	146	769	953	900(94.4)	53
บางสะพานน้อย	12	0	5	562	579	532(91.9)	47
ประจวบคีรีขันธ์	393	412	610	4,366	5,781	5,408	373
ครบติดตาม	(85.2%)	(100%)	(100%)	(92.8%)		(93.5%)	

การรับแจ้งผู้ป่วยเฝ้าระวังรายใหม่ ประจำวันที่ 10 พฤษภาคม 2563 จำนวน 5 ราย

อำเภอ	รายละเอียด	ผลตรวจ
อำเภอเมือง 3 ราย	<p>รายที่ 1 เพศหญิง อายุ 54 ปี สัญชาติไทย 24 เม.ย.63 ผู้ป่วยRefer มาจากโรงพยาบาลบางสะพานด้วยอาการมีก้อนใต้คางด้านซ้าย มา 5เดือน เจ็บข้างบางครั้ง 8 พ.ค.63 แพทย์นัดผู้ป่วยมาฟังผลเลือด และฟังผลCT จากโรงพยาบาลบางสะพาน 10 พ.ค.63 แพทย์ประสงค์ขอเก็บตัวอย่างเพื่อส่งตรวจเชื้อหา COVID-19 ก่อนทำการผ่าตัด ผล x-ray ปอดปกติ</p> <p>รายที่ 2 เพศชาย อายุ 59 ปี สัญชาติไทย เจ้าหน้าที่เรือนจำ คูณักโทษเข้าออกเรือนจำและรพ. ไม่มีประวัติเดินทางไปที่เสี่ยง เริ่มป่วย 9 พ.ค.63 รักษา 10 พ.ค.63 ด้วยอาการ ไอ มีเสมหะ มีน้ำมูก เจ็บคอ หายใจลำบาก ผล x-ray ปอดผิดปกติ</p> <p>รายที่ 3 เพศชาย อายุ 34 ปี สัญชาติไทย ไม่มีประวัติเดินทางไปที่เสี่ยง 1 พ.ค.63 ลูกมะพร้าวหล่นใส่หน้า หลังจากนั้นจำเหตุการณ์อะไรไม่ได้ ปวดศีรษะ มีเลือดออกจากจมูกทั้งสองข้าง 8 พ.ค.63 รับ Refer จาก รพ.บางสะพานน้อย พบ FX nasal bone and nasal septum แพทย์ประสงค์ขอเก็บตัวอย่างเพื่อส่งตรวจเชื้อหา COVIT-19 ก่อนทำการผ่าตัด ผล x-ray ปอดปกติ</p>	ไม่พบเชื้อ
อำเภอบางสะพาน 2 ราย	<p>รายที่ 1 เพศหญิง อายุ 16 ปี สัญชาติไทย ไม่มีประวัติเดินทางไปที่เสี่ยง ตั้งครรภ์ 37 สัปดาห์ เริ่มป่วย 9 พ.ค.63 รักษา 10 พ.ค.63 ด้วยอาการ ไข้ 39.2 มีน้ำมูก ปวดศีรษะ ปวดเมื่อยตามร่างกาย</p> <p>รายที่ 2 เพศหญิง อายุ 76 ปี สัญชาติไทย ไม่มีประวัติเดินทางไปที่เสี่ยง เริ่มป่วย 26 เม.ย.63 รักษา 10 พ.ค.63 ด้วยอาการ ไอ เป็นมา 2 สัปดาห์ หายใจเหนื่อยหอบ ผล x-ray ปอดผิดปกติ</p>	รอผล

สรุปผู้ป่วยเข้าเกณฑ์สอบสวนโรคติดเชื้อไวรัสโคโรนา 2019 จังหวัดประจวบคีรีขันธ์

ผู้ป่วยเข้าเกณฑ์สอบสวนโรค		ไม่พบเชื้อ	รอผลห้องปฏิบัติการ	รักษาอยู่	ออกจาก รพ.
รายใหม่	สะสม	328	2	2	328
5	330				

สรุปผู้ป่วยยืนยันโรคติดเชื้อไวรัสโคโรนา 2019 จังหวัดประจวบคีรีขันธ์

ผู้ป่วยยืนยันพบเชื้อ		รักษาอยู่	อาการรุนแรง	รักษาหาย/ออกจาก รพ.	เสียชีวิต
รายใหม่	สะสม	0	0	15	2
0	17				

ราย 1 เสียชีวิตก่อนได้รับการรักษาในรพ.
ราย 2 เสียชีวิต รพ.นอกจังหวัด
สูงอายุ มีโรคประจำตัว

มาตรการภายในจังหวัดประจวบคีรีขันธ์

1. ทุกโรงพยาบาล/โรงพยาบาลส่งเสริมสุขภาพตำบล จัดทำป้ายคัดกรองไว้ที่ OPD/ ER ทั้งในเวลาและนอกเวลา
2. ทุกโรงพยาบาลกำหนดเส้นทางเคลื่อนย้ายผู้ป่วยที่เข้าเกณฑ์สอบสวนโรคและซ้อมการเคลื่อนย้ายผู้ป่วย
3. กำหนดห้องแยกผู้ป่วย (ห้องพิเศษ) และเตรียม Cohort Ward
4. กำหนดทีมงาน/ ฝึกซ้อมการใส่ชุด PPE และการทำลายเชื้อ
 - ทีมแพทย์รักษา - ทีมพยาบาล
 - ทีม Lab - ทีมสอบสวนโรค
 - ทีมทำความสะอาด - ทีม IC ที่คอยกำกับ
5. จัดเตรียมยา เวชภัณฑ์ และทรัพยากร ให้เหมาะสมและเพียงพอ
6. หากพบผู้ที่เข้าเกณฑ์การสอบสวนโรคให้รักษาไว้ที่ รพ.นั้นๆ
7. ถ้าผู้ป่วย มีอาการหนักขึ้น ให้ส่งต่อตามระบบเดิม โดยต้องรับรักษาภายในจังหวัด ถ้าจะออกนอกจังหวัดจะอยู่ในความรับผิดชอบของ เขตสุขภาพที่ 5/ กระทรวงสาธารณสุข
8. สำนักงานสาธารณสุขจังหวัดประจวบคีรีขันธ์ พัฒนาทีม CDCU การใช้ PPE, การทำลายเชื้อ, การสอบสวน, เก็บตัวอย่าง
9. ประชาสัมพันธ์เชิงรุกและการให้ข้อมูลแก่สาธารณะ
 - ให้ประชาชนมีการสวมใส่หน้ากากอนามัยชนิดผ้า ในกรณีเข้าไปที่มีคนจำนวนมาก ได้แก่ ตลาด ห้างสรรพสินค้า โรงภาพยนตร์ โรงพยาบาล รถตู้ รถแท็กซี่ เครื่องบิน เป็นต้น
 - การกำจัดหน้ากากอนามัย สำหรับประชาชนให้ใส่ในถุงพลาสติกมัดปากถุงให้แน่นแล้วนำไปให้รพ.สต.ในพื้นที่กำจัดที่เตาเผาขยะติดเชื้อ สำหรับหน่วยงาน ให้มีถังขยะติดเชื้อเพื่อทิ้งหน้ากากอนามัยที่ใช้แล้ว
 - ล้างมือด้วยสบู่บ่อยๆหรือ 70% แอลกอฮอล์แฮนด์เจล
 - กินร้อน ช้อนกลาง ใช้ของใช้ส่วนตัว ไม่ใช้ร่วมกับคนอื่น รวมทั้งคนในบ้านด้วยกัน
 - จัดทำและให้ข้อมูลวิทยุ, สื่อสาธารณะต่างๆ ตามระบบการสื่อสารของกระทรวงสาธารณสุข

ทีมตระหนักรู้สถานการณ์จังหวัดประจวบคีรีขันธ์