



ศูนย์ปฏิบัติการภาวะฉุกเฉินด้านการแพทย์และสาธารณสุข สำนักงานสาธารณสุขจังหวัดประจวบคีรีขันธ์ กรณี โรคปอดอักเสบจากเชื้อโคโรนาสายพันธุ์ใหม่ 2019

ฉบับที่ 11 ประจำวันที่ 24 มกราคม 2563 เวลา 09.00

สถานการณ์ต่างประเทศ

ลำดับเหตุการณ์ โรคปอดอักเสบจากเชื้อโคโรนาสายพันธุ์ใหม่ 2019

31 ธ.ค. 62 องค์การอนามัยโลกได้รับการแจ้งอย่างเป็นทางการจากจีน ถึง การพบโรคปอดบวมรุนแรงในหลายกรณี ซึ่งเกิดในเมืองอู่ฮั่น ซึ่งเป็นเมือง ที่มีประชากร 11 ล้านคน ทางตอนกลางประเทศตั้งแต่วันที่ 1 เดือนธันวาคม

1 ม.ค. 63 ทางกรจีนเริ่มกักตัวผู้ป่วย และเริ่มมีการสอบสวนเพื่อระบุ แหล่งที่มาของโรค โดยศูนย์ควบคุมและป้องกันโรคแห่งสหรัฐอเมริกา (CDC) ระบุถึงตลาดค้าอาหารทะเลแห่งหนึ่งในเมือง ที่อาจเป็นศูนย์กลาง ต้นกำเนิดของโรคระบาด โดยจีนสั่งปิดตลาดดังกล่าวแล้ว

7 ม.ค.63 นักไวรัสวิทยาชาวจีน สูเจี้ยนกั๋ว ซึ่งรับผิดชอบในการระบุชนิด ไวรัสได้ประกาศว่าเชื้อโรคนั้นเป็นไวรัสโคโรนาชนิดใหม่ ซึ่งเป็นผลจาก การทดสอบตัวอย่างเลือดและสารคัดหลั่งในคอกจากผู้ป่วย 15 ราย สิ่งนี้

ได้รับการยืนยันในแถลงการณ์อย่างเป็นทางการจากองค์การอนามัยโลก ในวันที่ 9 ม.ค. 63

9 ม.ค.63 องค์การอนามัยโลกได้ประกาศพบการระบาดของไวรัสชนิดใหม่อย่างเป็นทางการโดยเกิดจากเชื้อไวรัสประเภท ไวรัสโคโรนา ซึ่งเป็นไวรัสที่อยู่ในจำพวกเดียวกับโรคที่เกี่ยวข้องกับหวัดและปอดในหลากหลายโรค ตั้งแต่ใช้หวัดใหญ่ ไปจนถึงโรคร้ายแรงอย่างโรคซาร์ส ซึ่งเคยระบาดอย่างรุนแรงเมื่อ 17 ปีก่อน

11 ม.ค.63 สาธารณสุขจีนยืนยันว่า พบผู้เสียชีวิตจากไวรัสสายพันธุ์ใหม่เป็นรายแรก เป็นชายวัย 61 ปี

13 ม.ค.63 พบผู้ติดเชื้อนอกจีนเป็นครั้งแรกในประเทศไทย เป็นนักท่องเที่ยวหญิงชาวจีนวัย 74 ปี

16 ม.ค.63 ญี่ปุ่นพบผู้ติดเชื้อรายแรกเป็นชายวัย 30 ปี จากจังหวัดคานากาวะ ประวัติเคยพำนักในอู่ฮั่นในต้นเดือนมกราคม

17 ม.ค.63 พบเหยื่อรายที่สองเสียชีวิต เป็นชายชาวเมืองอู่ฮั่นวัย 69 ปี

20 ม.ค.63 พบผู้เสียชีวิตรายที่สาม พร้อมกับพบตัวเลขของผู้ติดเชื้อเพิ่มขึ้นต่อเนื่อง โดยพบผู้ติดเชื้อกระจายตาม เมืองใหญ่ของจีนตั้งแต่กรุงปักกิ่ง นครเซี่ยงไฮ้ ไปจนถึงนครเซินเจิ้นในทางตอนใต้ โดยพบผู้ติดเชื้อกว่า 200 ราย

WUHAN VIRUS OUTBREAK

Dec 31 2019

Cluster reported

Jan 21

15 medical workers infected, 1 in critical condition, China confirms human-to-human transmission of Wuhan virus

Jan 1 2020

The Huanan Seafood Wholesale Market in Wuhan is closed as evidence suggests the outbreak is linked to it

Jan 7

Chinese authorities identify the virus as new type of coronavirus, nCoV

Jan 13

First case in Thailand

Jan 16

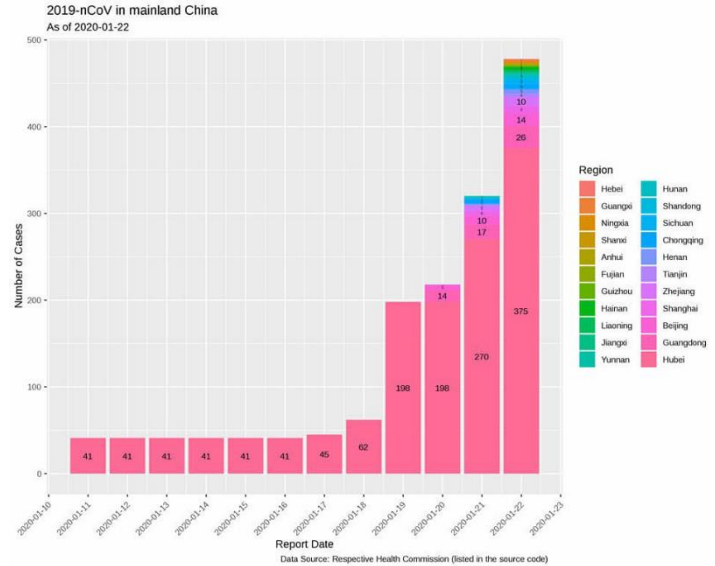
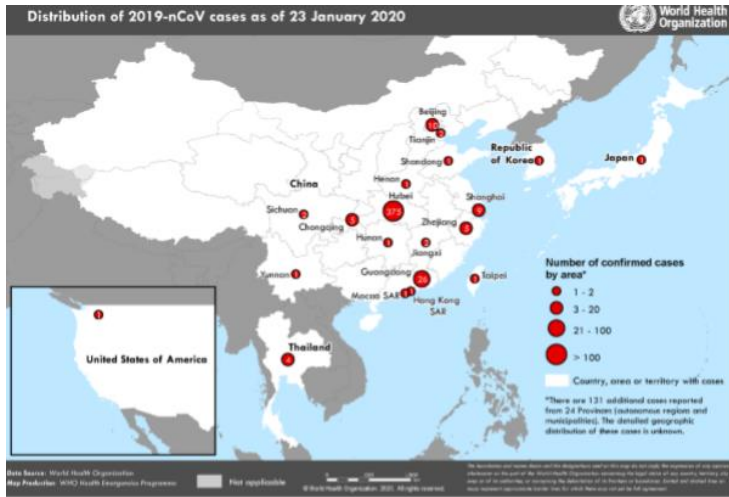
First case in Japan

Jan 20

China reports 201 cases (3 deaths), South Korea reports first case



ในวันเดียวกันนี้เอง พบตัวเลขผู้ติดเชื้อในต่างประเทศเป็นชาติที่ 3 ที่เกาหลีใต้ โดยเป็นชาวจีนที่เดินทางมาจากเมืองอู่ฮั่น รวมถึงเจ้าหน้าที่ทางการจีนได้ยอมรับผ่านสื่อว่า พบผู้ติดเชื้อ 2 รายในมณฑลกวางตุ้งของจีน ที่ติดเชื้อติดต่อกับคนสู่คน สถานการณ์จำนวนผู้ป่วย ณ วันที่ 23 มค.63 พบจำนวนผู้ป่วยยืนยัน ใน 8 ประเทศ ดังนี้



ประเทศ	ยืนยันว่าติดเชื้อ	เสียชีวิต
จีน เมืองที่พบผู้ป่วย 25 เมือง เมืองอู่ฮั่น 444 ราย เสียชีวิต 17 ราย	627	17 (2.7%)
ไทย	4	0
ฮ่องกง	2	0
มาเก๊า	2	0
ญี่ปุ่น	1	0
เกาหลีใต้	1	0
ไต้หวัน	1	0
สหรัฐ	1	0
รวม	639	17

ที่มา : [https://en.wikipedia.org/wiki/2019%E2%80%9320_outbreak_of_novel_coronavirus_\(2019-nCoV\)#cite_note-1](https://en.wikipedia.org/wiki/2019%E2%80%9320_outbreak_of_novel_coronavirus_(2019-nCoV)#cite_note-1)

มาตรการในต่างประเทศ

23 มกราคม 2563 รัฐบาลจีนสั่งให้ปิดเมือง 3 เมือง คืออู่ฮั่น, หวงกั่งและเมืองอี้เซี่ยว ในมณฑลหูเป่ย์ จะมีการหยุดให้บริการรถไฟและรถประจำทางตั้งแต่หลังเที่ยงคืนวันนี้ซึ่งตรงกับเวลา 23.00 น. (ตามเวลาในประเทศไทย) เป็นต้นไป แนะนำประชาชนไม่ให้เดินทางออกไปนอกพื้นที่ตั้งแต่หลังเที่ยงคืนของวันนี้เป็นต้นไป เพื่อควบคุมการแพร่ระบาดของไวรัส

ประเทศไทย

กรมควบคุมโรคได้ดำเนินการเฝ้าระวังคัดกรองผู้โดยสารเครื่องบินในเส้นทางที่บินตรงมาจากเมืองอู่ฮั่น ประเทศจีน ณ ท่าอากาศยานสุวรรณภูมิ ท่าอากาศยานดอนเมือง ท่าอากาศยานเชียงใหม่ ท่าอากาศยานภูเก็ต และท่าอากาศยานกระบี่ (เริ่มคัดกรองวันที่ 17 มกราคม 2563) ตั้งแต่วันที่ 3-22 มกราคม 2563 จำนวน 130 เที่ยวบิน ผู้เดินทางและลูกเรือได้รับการคัดกรองทั้งสิ้น 20,630 ราย โดยในวันที่ 22 มกราคม 2563 พบผู้ป่วยอาการเข้าได้ตามนิยามเพิ่มขึ้น จำนวน 8 ราย ทำให้รวมพบผู้ป่วยที่มีอาการเข้าได้ตามนิยามทั้งหมด 46 ราย โดย 22 ราย คัดกรองได้ที่สนามบิน นอกจากนี้มีผู้ป่วยที่มีอาการเข้าตามนิยามไปรับบริการตรวจรักษาที่ โรงพยาบาลเอกชน 15 ราย โรงพยาบาลรัฐ 6 ราย และสถาบันบำราศนราดูร 3 ราย และในจำนวนนี้ได้พักรักษา ตัวอยู่ที่โรงพยาบาลรัฐ 8 ราย (นครปฐม กรุงเทพฯ เชียงใหม่ ชลบุรี และภูเก็ต) สถาบันบำราศนราดูร 6 ราย และ โรงพยาบาลเอกชน 2 ราย รวม 16 ราย ไม่พบผู้ป่วยอาการรุนแรง ผู้ป่วยอาการดีขึ้นและได้กลับบ้านแล้วจำนวน 30 ราย พบผู้ป่วยยืนยัน 4 ราย ส่วนผู้ป่วยรายอื่นที่ทราบเชื้อที่เป็นสาเหตุ และได้รับการวินิจฉัยสุดท้าย ประกอบด้วย Influenza A 9 ราย, Influenza B 7 ราย, Influenza C 1 ราย, Adenovirus 1 ราย, Coronavirus OC43 1 ราย, Streptococcus pneumoniae 1 ราย, Bronchitis 3 ราย, Pharyngitis 2 ราย, Common cold 1 ราย, RSV infection 1 ราย ตรวจพบ Coronavirus family 4 ราย และรอผลตรวจวินิจฉัยทางห้องปฏิบัติการ 15 ราย

มาตรการในประเทศไทย กรณีมีผู้เดินทางมาจากเมือง wuhan และ 4 เมือง ดังนี้

1. Huanggang หวงกั่ง 2. Ezhou อี้เซี่ยว 3. Chibi ซื่อปี้ 4. Zhijiang เจ้อเจียง

ซึ่งเป็นเมืองที่รัฐบาลสาธารณรัฐประชาชนจีน ประกาศเป็นพื้นที่ควบคุมการเดินทาง หากพบว่ามีอาการ ขอให้ปรึกษาเจ้าหน้าที่ทางการแพทย์และสาธารณสุข หรือ โทร. 1422 ส่วนในเมืองอื่นๆ ของประเทศจีน ยังไม่มีการควบคุมการเดินทาง และไม่มี การคัดกรอง



ประจวบคีรีขันธ์ ข้อมูลการเฝ้าระวังโรค สนามบินหัวหิน มีไฟล์เที่ยวบินตรงจากกัวลาลัมเปอร์ ประเทศมาเลเซีย อาทิตย์ละ 4 วัน จันทร์ พุธ ศุกร์ อาทิตย์ เวลา 11.00 -12.00 น. สายการบิน AIR ASIA 180 ที่นั่ง ข้อมูลการคัดกรองดังนี้

ตารางที่ 1 ตารางการคัดกรองผู้โดยสารโดยเครื่องบิน สนามบินหัวหิน อ.หัวหิน จ.ประจวบคีรีขันธ์

วันที่	จำนวนผู้โดยสาร	สัญชาติจีน/หรือประวัติเสี่ยง	จำนวนที่ได้รับการคัดกรอง	ผู้มีอาการตามนิยาม
5 ม.ค.63	140	0	140	0
6 ม.ค.63	145	0	145	0
8 ม.ค.63	147	0	147	0
10 ม.ค.63	172	0	172	0
12 ม.ค.63	142	0	142	0
13 ม.ค.63	153	0	153	0
15 ม.ค.63	148	0	148	0
17 ม.ค.63	163	0	163	0
19 ม.ค.63	145	0	145	0
20 ม.ค.63	150	0	150	0
22 ม.ค.63	165	4	165	0
รวม	1670	4	1670	0

วันพุธที่ 22 ม.ค.63 คัดกรองผู้โดยสารเที่ยวบิน AK830 สนามบินหัวหิน จำนวน 165 ราย คัดกรองผู้โดยสาร

ทุกราย ผ่านกล้องเทอร์โมสแกน ไม่พบผู้มีอาการไข้ พบชาวจีนเดินทางจากเมือง เซิ่นเจิ้น ประเทศจีน จำนวน 3 ราย

เดินทางมาถึง สนามบินประเทศมาเลเซีย วันที่ 21 ม.ค.2563 และเดินทางมาถึงไทยวันที่ 22 ม.ค 63 เวลา 11.00 น. ดังนี้

1 Mr.wu jzngxuz อายุ 57 ปี

2 Mrs. Yang jingling อายุ 60 ปี

3 Ms. Heilongjiang อายุ 34 ปี

ทั้ง 3 คน เป็น พ่อ แม่ ลูก เดินทางมาพักผ่อนที่ victor guesthouse อ.หัวหิน เป็นเวลา 8 วัน ทางด่านตรวจคนเข้าเมืองได้

แจ้งชาวจีนทั้ง 3 คน เข้าตรวจวัดไข้อีกครั้งที่เจ้าหน้าที่ด่านควบคุมโรคติดต่อระหว่างประเทศ ไม่พบผู้มีอาการไข้ จึงได้ให้

คำแนะนำ หากมีอาการไข้ ให้แจ้งเจ้าหน้าที่ทันที

และชาวจีน อาศัยในมาเลเซีย 1 ราย ทำงานเป็นแม่บ้าน เดินทางจากมาเลเซียมาเที่ยวกับครอบครัวชาวมาเลเซีย ดังนี้

4. Mrs. Zheng Yingying อายุ 25 ปี

พักที่ Resort de Paskani อ.หัวหิน โดยจะพักเป็นเวลา 5 วัน กำหนดกลับมาเลเซีย วันที่ 26 ม.ค. 63

สถานการณ์โรคทางเดินหายใจ จังหวัดประจวบคีรีขันธ์

ตารางที่ 2 ผลการเฝ้าระวังกลุ่มอาการคล้ายไข้หวัดใหญ่ (ILI) ของ รพ.ในจังหวัดประจวบฯ ปี 2563 สัปดาห์ที่ 1-2

สัปดาห์	จำนวน รพ. ส่งข้อมูล (แห่ง)	ผู้ป่วย ILI	จำนวน ผู้ป่วยนอก ทั้งหมด	ร้อยละ ILI	รพ.ที่มีสัดส่วน ILI 5-10% (แนวโน้มเพิ่มขึ้น)	รพ.ที่มีสัดส่วน ILI >10% (พิจารณามาตรการฉุกเฉิน)
สัปดาห์ที่ 1	8	994	35,525	2.80	-	-
สัปดาห์ที่ 2	8	1,054	34,388	3.06	-	-

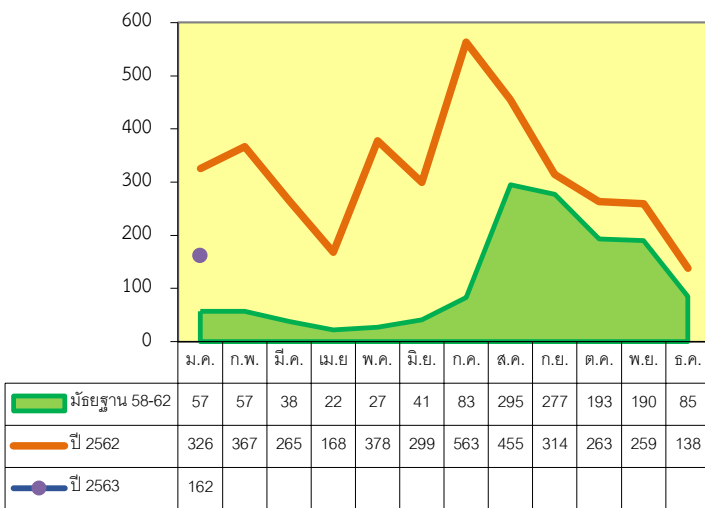
ตารางที่ 3 รายงานการเฝ้าระวัง ILI สัปดาห์ที่ 3 ของ รพ.ในจังหวัดประจวบฯ ระหว่างวันที่ 19-25 มกราคม 2563

วันที่	จำนวน			สัดส่วนผู้ป่วย ILI รายวัน (%)
	สถานพยาบาลที่ส่ง	ผู้ป่วย ILI (ครั้ง)	ผู้ป่วยนอกทั้งหมด (ครั้ง)	
19 มกราคม 2563	7	51	1,098	4.64
20 มกราคม 2563	6	88	3,476	2.53
21 มกราคม 2563	4	58	2,927	1.98
22 มกราคม 2563	4	51	2,853	1.79
23 มกราคม 2563	3	27	1,883	1.43

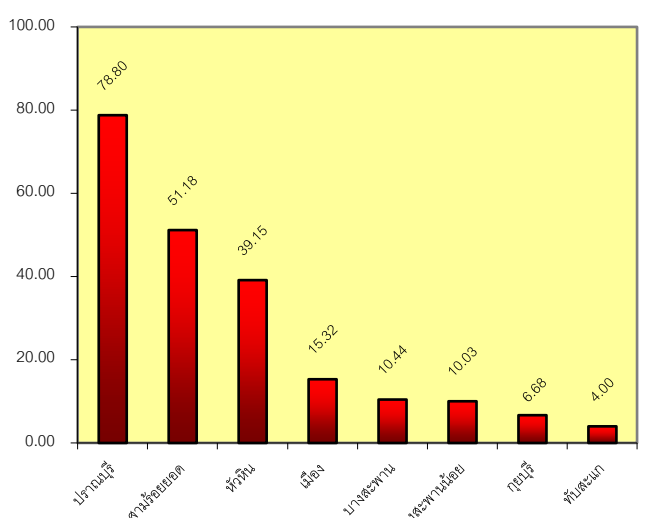
สถานการณ์โรคไข้หวัดใหญ่

ตั้งแต่วันที่ 1 มกราคม 2563 ถึงวันที่ 24 มกราคม 2563 ได้รับรายงานผู้ป่วยโรคไข้หวัดใหญ่ จำนวน 162 ราย คิดเป็นอัตราป่วย 29.78 ต่อประชากรแสนคน ไม่มีรายงานผู้ป่วยเสียชีวิต จำนวนผู้ป่วยต่ำกว่าปีที่ผ่านมาแต่สูงกว่าค่ามัธยฐาน (รูปที่ 1) อัตราส่วนเพศชาย ต่อ เพศหญิง เท่ากับ 1.22:1 กลุ่มอายุที่พบสูงสุดคือกลุ่มอายุ 0-4 ปี อัตราป่วย 69.16 ต่อประชากรแสนคน รองลงมาคือ กลุ่ม 5-9 ปี, 10-14 ปี อัตราป่วย 61.60 และ 54.69 ต่อประชากรแสนคน

อำเภอที่มีอัตราป่วยสูงสุด คือ อำเภอปรางบุรี อัตราป่วย 78.80 ต่อประชากรแสนคน รองลงมาคือ อำเภอสามร้อยยอด, อำเภอหัวหิน, อำเภอเมือง, อำเภอบางสะพาน, อำเภอบางสะพานน้อย, อำเภอกุยบุรี และอำเภอทับสะแก อัตราป่วย 51.18, 39.15, 15.32, 10.44, 10.03, 6.68 และ 4.00 ต่อประชากรแสนคน ตามลำดับ (รูปที่ 2)



รูปที่ 1 จำนวนผู้ป่วยไข้หวัดใหญ่ปี 63 เปรียบเทียบ ปี 62 และ ค่ามัธยฐาน 58-62

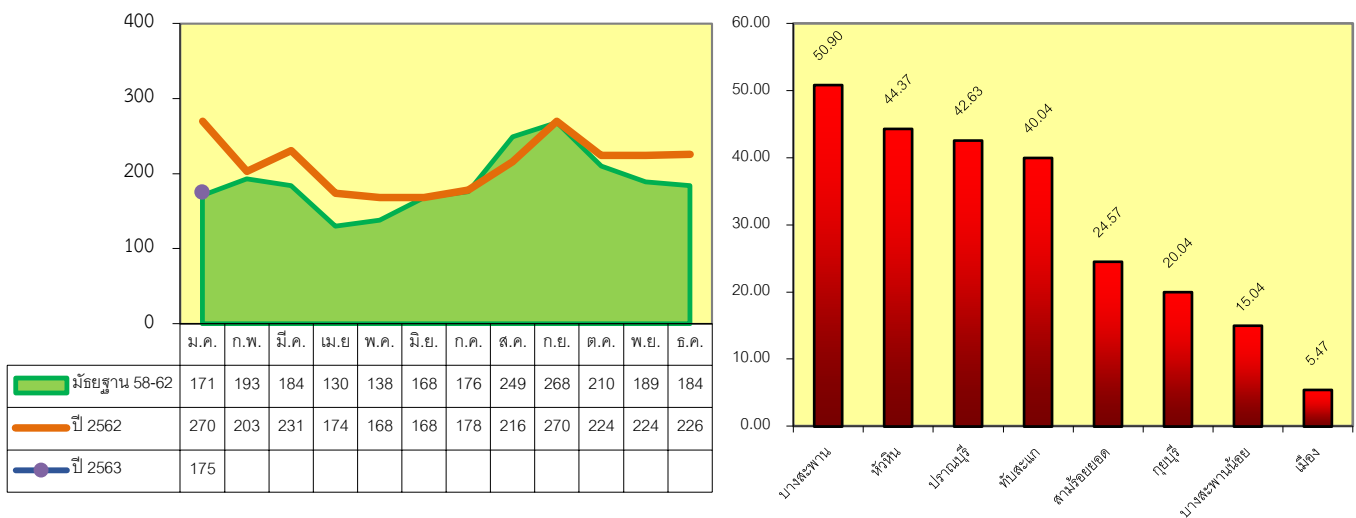


รูปที่ 2 อัตราป่วยไข้หวัดใหญ่สะสมรายอำเภอ ปี 2563 จ.ประจวบคีรีขันธ์

สถานการณ์โรคปอดบวม

ตั้งแต่วันที่ 1 มกราคม 2563 ถึงวันที่ 24 มกราคม 2563 ได้รับรายงานผู้ป่วยโรคปอดบวม จำนวน 175 ราย อัตราป่วย 32.17 ต่อประชากรแสนคน ไม่มีรายงานผู้ป่วยเสียชีวิต จำนวนผู้ป่วยต่ำกว่าปีที่ผ่านมาแต่สูงกว่าค่ามัธยฐาน (รูปที่ 3) อัตราส่วนเพศชาย ต่อ เพศหญิง เท่ากับ 1.03:1 กลุ่มอายุที่พบสูงสุดคือกลุ่มอายุ 0-4 ปี อัตราป่วย 181.13 ต่อประชากรแสนคน รองลงมาคือ กลุ่มอายุ 65 ปี ขึ้นไป และ 55-64 ปี อัตราป่วย 122.67 และ 19.55 ต่อประชากรแสนคน

อำเภอที่มีอัตราป่วยสูงสุด คือ อำเภอบางสะพาน อัตราป่วย 50.90 ต่อประชากรแสนคน รองลงมาคือ อำเภอหัวหิน, อำเภอปราณบุรี, อำเภอทับสะแก, อำเภอสามร้อยยอด, อำเภอกุยบุรี, อำเภอบางสะพานน้อย และอำเภอเมือง อัตราป่วย 44.37, 42.63, 40.04, 24.57, 20.04, 15.04 และ 5.47 ต่อประชากรแสนคน ตามลำดับ (รูปที่ 4)



รูปที่ 3 จำนวนผู้ป่วยปอดบวมปี 63 เปรียบเทียบ ปี 62 และ ค่ามัธยฐาน 58-62

รูปที่ 4 อัตราป่วยปอดบวมสะสมรายอำเภอ ปี 2563 จ.ประจวบคีรีขันธ์

หากท่านมีอาการไข้ ไอ เจ็บคอ น้ำมูกไหล หายใจเหนื่อย ภายใน 14 วัน หลังกลับมาจากเมืองอู่ฮั่นประเทศจีน โปรดไปพบแพทย์และยื่นบัตรคำแนะนำด้านสุขภาพสำหรับผู้เดินทางเข้ามาในประเทศไทย กับแพทย์ผู้ทำการรักษาพร้อมแจ้งประวัติการเดินทาง ท่านอาจได้รับเชื้อโรคก่อนเดินทางมายังประเทศไทย กรุณาแจ้งรายละเอียดต่างๆ กับแพทย์ผู้ทำการรักษา เช่น อาการป่วย วันที่เริ่มมีอาการป่วย วันเดินทางมาถึงประเทศไทย สถานที่พัก เพื่อแพทย์จะได้วินิจฉัยได้ถูกต้องและรักษาได้ทันเวลาที่ แพทย์ผู้ทำการรักษาจะรายงานต่อหน่วยงานสาธารณสุขในพื้นที่หรือสำนักงานสาธารณสุขจังหวัด และกรมควบคุมโรค กระทรวงสาธารณสุข เพื่อดำเนินการป้องกันควบคุมโรคโดยเร็ว หากมีข้อสงสัยสามารถสอบถามรายละเอียดได้ที่สายด่วนกรมควบคุมโรค 1422

ทีมตระหนักรู้สถานการณ์ สสจ.ประจวบคีรีขันธ์