



ศูนย์ปฏิบัติการภาวะฉุกเฉินด้านการแพทย์และสาธารณสุข สำนักงานสาธารณสุขจังหวัดประจวบคีรีขันธ์ กรณี โรคติดเชื้อไวรัสโคโรนา 2019

ฉบับที่ 120 EOC ครั้งที่ 99 ประจำวันที่ 12 พฤษภาคม 2563 เวลา 09.00

สถานการณ์ต่างประเทศ พบผู้ป่วยยืนยัน ใน 212 ประเทศ/

ดินแดน/2 เรือสำราญ ไม่พบประเทศ ดินแดนพบใหม่

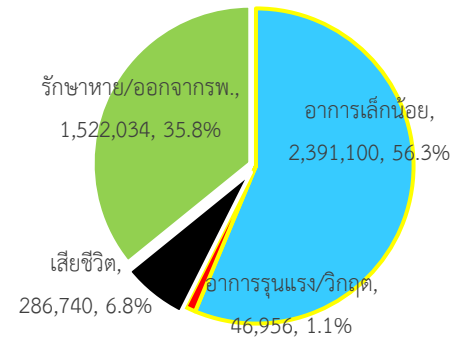
พบผู้ป่วยทั่วโลก 4,246,830 ราย เสียชีวิต 286,740 ราย อัตราป่วยตาย ร้อยละ 6.8

รักษาหาย/ออกจาก รพ. 1,522,034 ราย ร้อยละ 35.8

ผู้ป่วยที่กำลังรักษา อาการเล็กน้อย 56.3 อาการรุนแรง/วิกฤติ ร้อยละ 1.1

ลำดับประเทศ ที่พบโรคติดเชื้อไวรัสโคโรนา 2019 สูงสุด ดังนี้

ข้อมูล <https://www.worldometers.info/coronavirus/> 06.00 น.



ประเทศ/อื่นๆ	รวมป่วย	ป่วยใหม่	รวมเสียชีวิต	%	เสียชีวิตใหม่	รักษาหาย	%	อาการรุนแรง	อัตราป่วย 1M pop	อัตราตาย 1M pop	อัตราตรวจ 1M pop
สหรัฐอเมริกา	1,384,033	16,395	81,703	5.9	916	260,355	18.8	16,481	4,181	247	29,323
นิวยอร์ก	347,151	1,745	27,003	7.8	191						
นิวเจอร์ซีย์	140,930	922	9,312	6.6	48						
สเปน	268,143	3,480	26,744	10.0	123	177,846	66.3	1,650	5,735	572	52,781
สหราชอาณาจักร	223,060	3,877	32,065	14.4	210	N/A	N/A	1,559	3,286	472	28,309
รัสเซีย	221,344	11,656	2,009	0.9	94	39,801	N/A	2,300	1,517	14	38,625
อิตาลี	219,814	744	30,739	14.0	179	106,587	48.5	999	3,636	508	43,112
ฝรั่งเศส	177,423	453	26,643	15.0	263	56,724	32.0	2,712	2,718	408	21,213
เยอรมัน	172,576	697	7,661	4.4	92	145,600	84.4	1,576	2,060	91	32,891
บราซิล	166,162	3,463	11,343	6.8	220	64,957	39.1	8,318	782	53	1,597
ตุรกี	139,771	1,114	3,841	2.7	55	95,780	68.5	1,126	1,657	46	16,639
อิหร่าน	109,286	1,683	6,685	6.1	45	87,422	80.0	2,703	1,301	80	7,159
ประเทศกลุ่ม ASEAN											
สิงคโปร์	23,822	486	21	0.09	1	3,225	13.5	24	4,072	4	30,016
อินโดนีเซีย	14,265	233	991	6.95	18	2,881	20.2		52	4	590
ฟิลิปปินส์	11,086	292	726	6.55	7	1,999	18.0	31	101	7	1,580
มาเลเซีย	6,726	70	109	1.62	1	5,113	76.0	20	208	3	8,395
ไทย	3,015	6	56	1.86		2,796	92.7	61	43	1	3,264
เวียดนาม	288			0.00		249	86.5	2	3		2,681
พม่า	180		6	3.33		74	41.1		3	0	211
บรูไน	141		1	0.71		134	95.0	2	322	2	36,658
กัมพูชา	122			0.00		120	98.4	1	7		843
ลาว	19			0.00		13	68.4		3		488

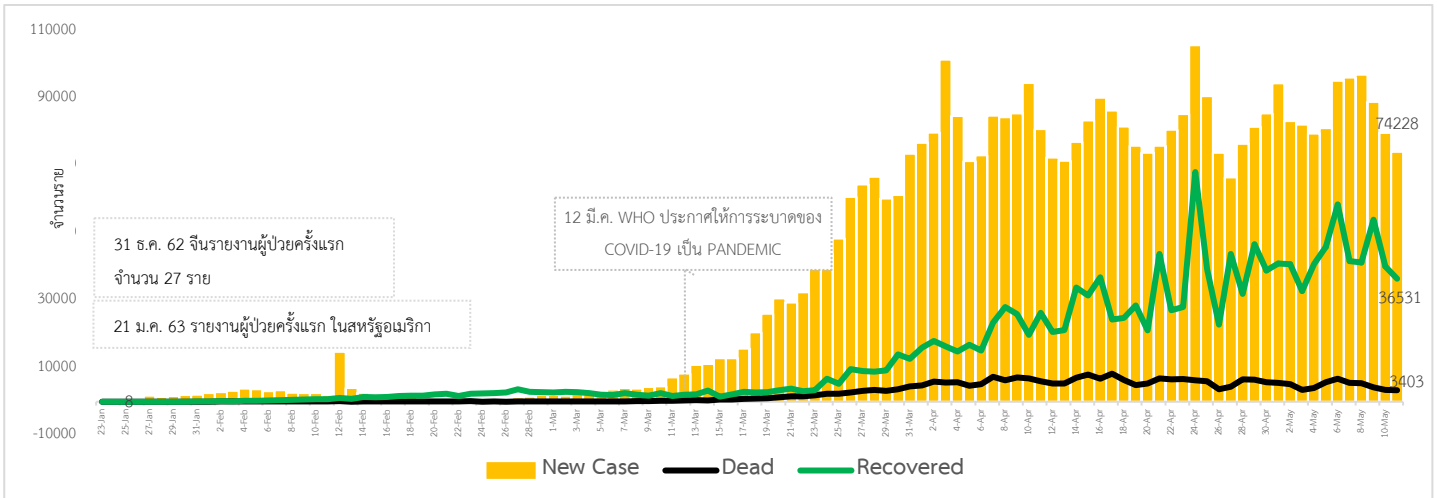
เขตติดโรคติดต่ออันตราย เมื่อเดินทางมาถึงประเทศไทย ต้องกักกันตัวอยู่ในที่พำนัก เป็นเวลา 14 วัน ห้ามออกจากสถานที่เด็ดขาด (ตามประกาศกระทรวงสาธารณสุขวันที่ 5 มีนาคม 2563)

- 1.สาธารณรัฐประชาชนจีน (รวมถึงเขตบริหารพิเศษมาเก๊า และ เขตบริหารพิเศษฮ่องกง)
- 2.เกาหลีใต้
- 3.สาธารณรัฐอิตาลี
- 4.สาธารณรัฐอิสลามอิหร่าน

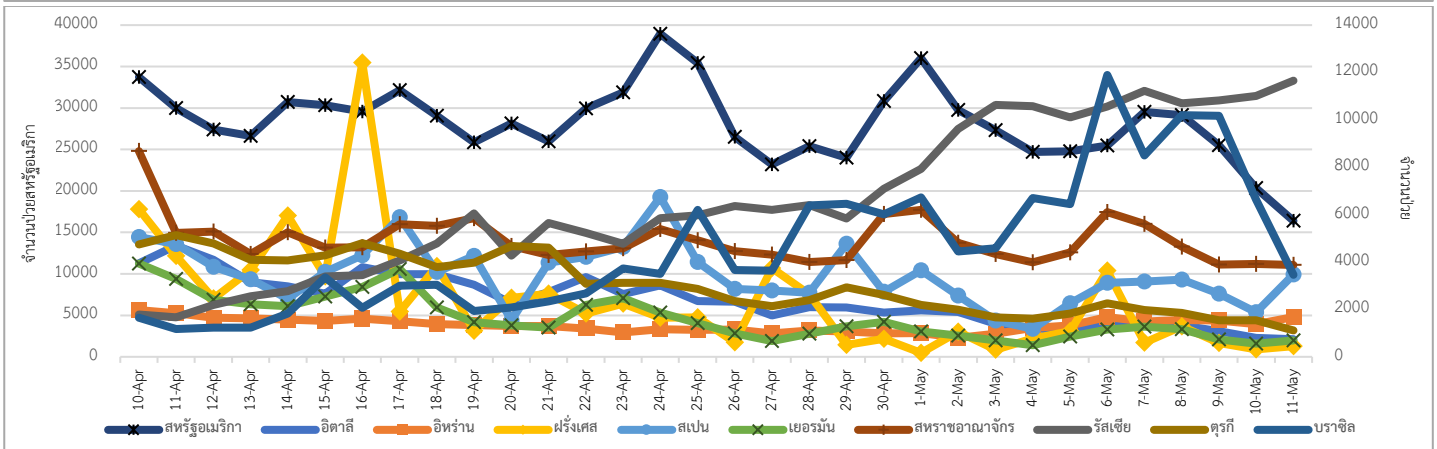
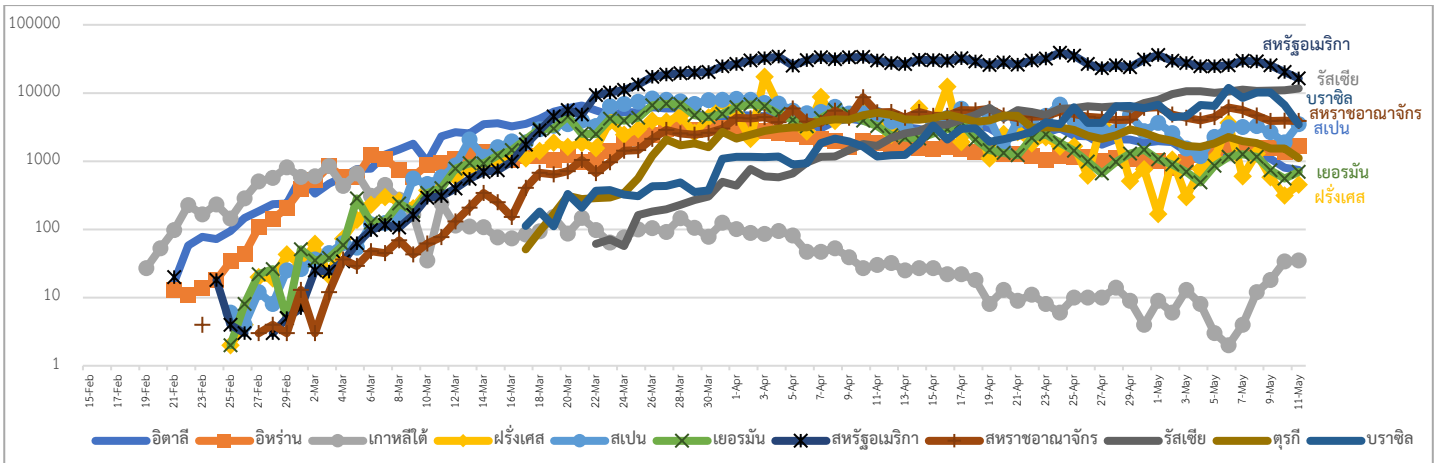
เขตติดโรคติดต่ออันตราย ฉบับที่ 2 (ตามประกาศกระทรวงสาธารณสุขวันที่ 21 เมษายน 2563)

- 5.มาเลเซีย
- 6.ราชอาณาจักรกัมพูชา
- 7.สาธารณรัฐประชาธิปไตยประชาชนลาว
- 8.สาธารณรัฐอินโดนีเซีย
- 9.สาธารณรัฐแห่งสหภาพพม่า

แนวโน้มจำนวนผู้ป่วย ผู้รักษาหาย/ออกจากโรงพยาบาลและผู้เสียชีวิต รายใหม่ โรคติดเชื้อไวรัสโคโรนา 2019 ทั่วโลก



แนวโน้มจำนวนผู้ป่วยใหม่รายวัน โรคติดเชื้อไวรัสโคโรนา 2019 10 ลำดับประเทศที่พบผู้ป่วยสูง



ประเด็นข่าวที่น่าสนใจ ณ วันที่ 11 พฤษภาคม 2563

มาเลเซีย : นายกรัฐมนตรีประกาศขยายระยะเวลาบังคับใช้มาตรการจำกัดการเดินทางไปอีก 4 สัปดาห์จนถึงวันที่ 9 มิถุนายน รวมถึงการห้ามการชุมนุมของคนจำนวนมาก และห้ามการเดินทางข้ามรัฐที่ไม่เกี่ยวข้องกับการทำงาน ส่งผลให้ประชาชนไม่สามารถเดินทางกลับภูมิลำเนาเพื่อร่วมการเฉลิมฉลองหลังสิ้นสุดเดือนรอมฎอน เพื่อความปลอดภัยและสุขภาพของประชาชน

สหรัฐอเมริกา : มีการวางมาตรการใช้เทคโนโลยีติดตาม “ก้าไลซ์อู่เท้า” ที่ใช้ติดตามนักโทษ หรือการใช้แอปพลิเคชันระบุตำแหน่ง ติดตามผู้ป่วยโรคติดเชื้อไวรัสโคโรนา 2019 แต่การใช้เทคโนโลยีติดตามดังกล่าว กำลังถูกตั้งคำถามด้านการละเมิดสิทธิและเสรีภาพของประชาชน โดยก่อนหน้านี้มีประชาชนที่ฝ่าฝืนกฎการกักตัวในเมืองหลุยส์วิลล์รัฐเคนทักกีได้รับคำสั่งจากศาลให้สวมเครื่องติดตามตัว ซึ่งกฎของรัฐก็อนุญาตให้ใช้เครื่องดังกล่าวกับบุคคลที่ต้องกักตัวอยู่บ้าน ขณะที่บริษัทผู้ผลิตเครื่องติดตามตัวหลายบริษัทเปิดเผยว่า ได้รับโทรศัพท์จากหลายรัฐที่มีความประสงค์จะใช้อุปกรณ์ของบริษัทเพื่อติดตามคนกักตัวในช่วงการระบาดของโรคติดเชื้อไวรัสโคโรนา 2019

สเปน : ทางการสเปนรายงานว่ายอดผู้เสียชีวิตจากโรคติดเชื้อไวรัสโคโรนา 2019 ต่ำสุดตั้งแต่กลางเดือนมีนาคมที่ผ่านมา โดยทางการท้องถิ่นต่างๆ กว่าครึ่งประเทศเริ่มคลายล็อกดาวน์เฟส 1 วันที่ 11 พฤษภาคม ทางการอนุญาตให้ผู้ที่พำนักในสเปนสามารถเดินทางไปพบปะผู้คนและรวมกลุ่มได้ไม่เกิน 10 คน เข้าร่วมงานศพแบบจำกัดจำนวน เดินเลือกซื้อสินค้าและจิบกาแฟที่คาเฟ่ได้แต่จะยังไม่สามารถเดินทางข้ามจังหวัดได้และสถานศึกษาเริ่มทยอยกลับมาเปิดภาคเรียนอีกครั้ง อีกทั้งยังคงแนะนำให้มีการปฏิบัติงานที่บ้านต่อไป แต่หากจำเป็นต้องเดินทางไปทำงาน พนักงานแต่ละคนจะต้องอยู่ห่างจากกันอย่างน้อย 2 เมตรสวมอุปกรณ์ป้องกันการติดเชื้อ พักการใช้ระบบสแกนลายนิ้วมือชั่วคราว พนักงานที่จำเป็นต้องใส่เครื่องแบบต้องซักชุดทุกวันด้วยอุณหภูมิน้ำ 60-90 องศาเซลเซียส ส่วนคาเฟ่ร้านนั้นสามารถจัดโต๊ะให้ลูกค้านั่งได้ราว 50% ของพื้นที่ร้าน และแต่ละโต๊ะต้องอยู่ห่างกัน 2 เมตร นอกจากนี้สเปนเตรียมเปิดให้เที่ยวชายหาดในเมืองบาเลนเซีย โดยจะจำกัดจำนวนผู้ใช้บริการต่อวันที่ 5,000 คน น้อยกว่าสัดส่วนผู้เข้าใช้บริการในช่วงเวลาปกติราวครึ่งหนึ่ง ซึ่งผู้ที่เข้าใช้บริการพื้นที่ชายหาดดังกล่าวจะต้องจองสิทธิ์ผ่านแอปพลิเคชันบนสมาร์ทโฟน และใช้ QR Code ที่ได้รับจากการลงทะเบียนในการเข้าใช้บริการ

นิวซีแลนด์ : นายกรัฐมนตรีประกาศมาตรการผ่อนคลายนโยบายล็อกดาวน์ โดยจะเริ่มวันที่ 14 พฤษภาคม ให้โรงภาพยนตร์ร้านค้าร้านอาหารกลับมาเปิดกิจการ วันที่ 18 พฤษภาคม อนุญาตให้โรงเรียนเปิดทำการเรียนการสอน และในวันที่ 21 พฤษภาคม ให้ผู้ประกอบการบาร์สามารถเปิดให้บริการได้

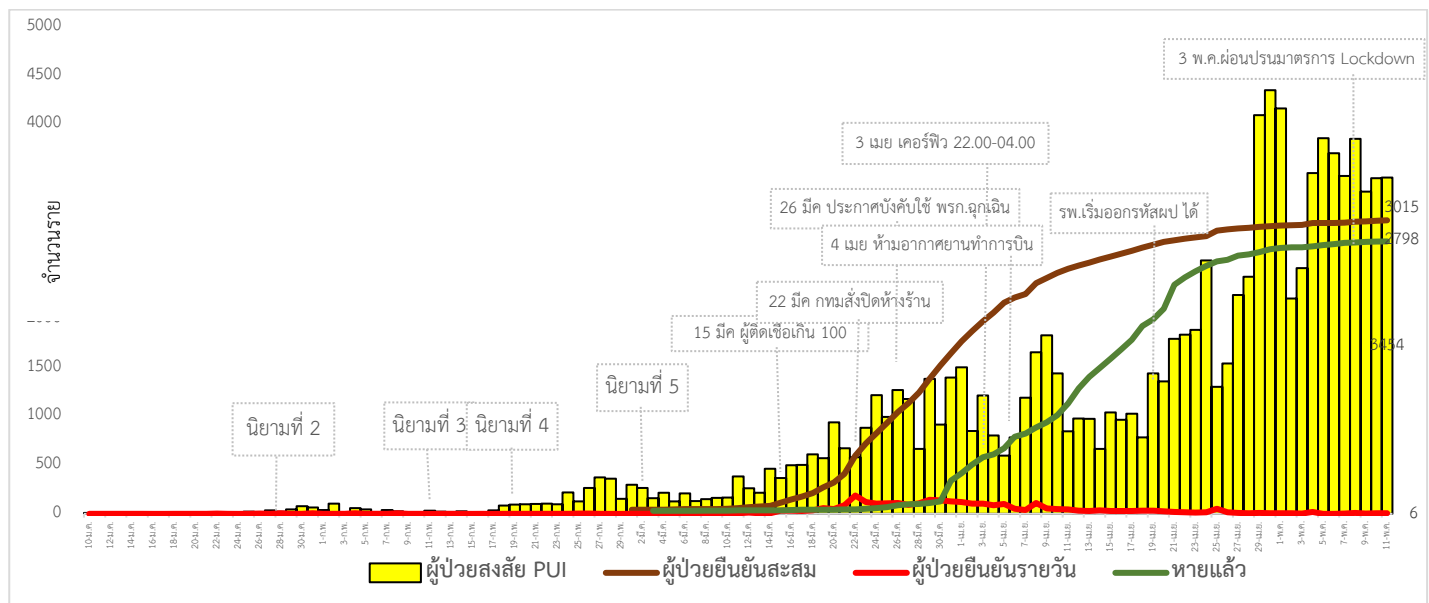
ฝรั่งเศส : ประกาศผ่อนคลายนโยบายให้โรงเรียนประถมศึกษาที่มีจำนวนนักเรียนน้อย ในวันที่ 11 พฤษภาคมนี้และยังอนุญาตให้กิจการประเภทร้านค้าเสื้อผ้า ร้านหนังสือ ร้านเสริมสวยและร้านขายดอกไม้ที่สามารถเปิดบริการได้

เกาหลีใต้ : เจ้าหน้าที่เกาหลีใต้เร่งฉีดพ่นน้ำยาฆ่าเชื้อตามจุดต่าง ๆ ในโรงเรียน เพื่อเตรียมกลับมาเปิดการเรียนการสอนอีกครั้ง ในวันที่ 13 พฤษภาคมนี้หลังจากรัฐบาลผ่อนคลายนโยบายมาตรการรับมือโรคติดเชื้อไวรัสโคโรนา 2019 ขณะที่หน่วยงานด้านการศึกษาในกรุงโซลเสนอให้เลื่อนการเปิดเรียนออกไปอีก 1 สัปดาห์หลังจากล่าสุดตรวจพบผู้ติดเชื้อรายใหม่เพิ่มอีก 35 คน ซึ่งสูงที่สุดในรอบกว่า 1 เดือน และในรอบ 48 ชั่วโมงที่ผ่านมา พบผู้ติดเชื้อเพิ่มขึ้นถึง 69 คน ทั้งนี้ผู้ติดเชื้อ 86 คน มีส่วนเชื่อมโยงกับชายวัย 29 ปีที่ไปเที่ยวสถานบันเทิงหลายแห่งในย่านอึแทวอนเมื่อช่วงสุดสัปดาห์ที่ผ่านมา โดยเจ้าหน้าที่ได้ตรวจหาเชื้อในกลุ่มที่มีความเสี่ยงไปแล้ว 4,000 คน และยังเหลือกลุ่มที่ต้องติดตามตัวเพื่อตรวจเชื้ออีกประมาณ 3,000 คน ซึ่งแนวโน้มการแพร่ระบาดที่เกิดขึ้น ทำให้รัฐบาลอาจต้องพิจารณาระงับการผ่อนปรนมาตรการเว้นระยะห่าง เพื่อหลีกเลี่ยงการระบาดระลอก 2 ในกรุงโซล

ไทย : ผู้ว่าราชการกรุงเทพมหานคร เปิดเผยภายหลังลงพื้นที่ตรวจมาตรการป้องกันโรคติดเชื้อไวรัสโคโรนา 2019 ว่า กรุงเทพมหานครได้เปิดให้บริการตลาดที่อยู่ในความรับผิดชอบของกรุงเทพมหานครทั้ง 11 แห่ง ตั้งแต่วันที่ 3 พฤษภาคมที่ผ่านมา ในส่วนของตลาดนัดจตุจักร ได้เริ่มเปิดบริการตลาดต้นไม้ตั้งแต่วันที่ 5 พฤษภาคม สำหรับตลาดนัดจตุจักรในวันเสาร์ และอาทิตย์ได้เริ่มเปิดให้บริการเมื่อวันที่ 9 พฤษภาคม เป็นวันแรก ตั้งแต่เวลา 05.00 - 18.00 น. มีร้านค้าเปิดจำหน่ายสินค้า ประมาณ 2,000 ร้านมีผู้มาใช้บริการประมาณ 17,000 คน จากการตรวจสอบพบว่าผู้มาใช้บริการตลาดนัดจตุจักรส่วนใหญ่จะ มาจับจ่ายสินค้าในช่วงเวลาบ่ายๆ เย็นๆ เนื่องจากช่วงนี้เป็นช่วงฤดูร้อน เพื่อให้ประชาชนมีเวลาจับจ่ายสินค้าเพิ่มขึ้นและให้ผู้ค้า ได้มีเวลาจำหน่ายสินค้าเพิ่มขึ้น กรุงเทพมหานครจึงขยายเวลาเปิดทำการค้าภายในตลาด จากเดิมที่เปิดเวลา 18.00 น. จะขยาย เวลาปิดเป็น 19.00 น. และได้มอบหมายสำนักการจราจรและขนส่งระดมกำลังเจ้าหน้าที่เร่งดำเนินการฉีดสีตีเส้นเว้นระยะห่าง บริเวณหน้าร้านค้าทุกร้านค้า ทุกโครงการภายในตลาดนัดจตุจักร เพื่อเพิ่มความปลอดภัยให้แก่ประชาชนที่มาใช้บริการ ทั้งนี้ กรุงเทพมหานครขอเน้นย้ำผู้มาใช้บริการตลาดนัดทั้งในส่วนของผู้ค้าและประชาชนที่มาจับจ่ายซื้อสินค้าให้ปฏิบัติตาม 3 มาตรการหลักด้านความปลอดภัยที่กรุงเทพมหานครกำหนดได้แก่ 1. สวมหน้ากากอนามัย 2. เว้นระยะห่างทางสังคม 1.5 เมตร และ 3. ล้างมือบ่อยๆ หรือใช้เจลแอลกอฮอล์ล้างมือ ถึงแม้ว่าปัจจุบันสถานการณ์การแพร่ระบาดของโรคจะดีขึ้น แต่จะ ประมาทไม่ได้จึงขอความร่วมมือประชาชนทุกคนให้ปฏิบัติตามมาตรการที่กรุงเทพมหานครกำหนดอย่างเคร่งครัด

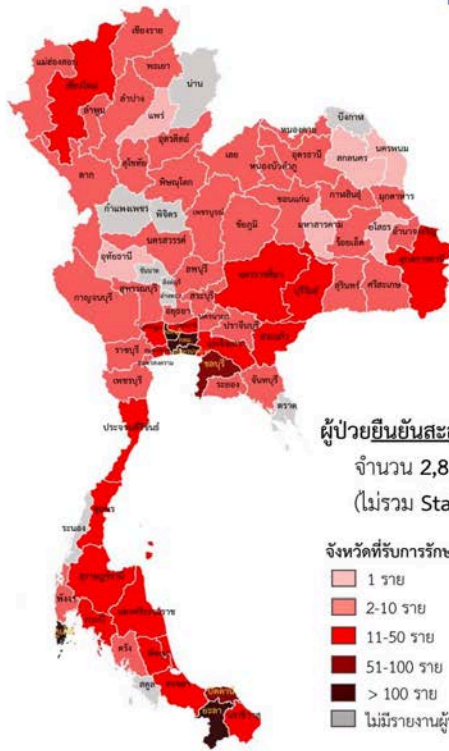
- ผู้ว่าราชการจังหวัดกาญจนบุรีออกคำสั่งคณะกรรมการโรคติดต่อจังหวัดกาญจนบุรีเรื่องมาตรการผ่อนคลायการป้องกันการ แพร่ของโรคติดเชื้อไวรัสโคโรนา 2019 ในพื้นที่จังหวัดกาญจนบุรีโดยให้ผู้ประกอบการธุรกิจโรงแรม รีสอร์ท รวมถึงสถานที่ที่มี ลักษณะคล้ายกันที่ได้รับอนุญาตจากเจ้าพนักงานเปิดให้บริการได้ตามปกติและให้ดำเนินการตามมาตรการป้องกันโรคที่ทาง ราชการกำหนดเพื่อป้องกันการแพร่ระบาดของโรคติดเชื้อไวรัสโคโรนา 2019 ทั้งนี้การให้บริการภายในร้านค้าแพหรือ ร้านอาหารจะต้องให้บริการสำหรับแขกผู้มาพักเท่านั้น และต้องมีมาตรการกำหนดให้การบริการด้านการประชุมสัมมนา งาน เลี้ยง หรือกิจกรรมที่มีลักษณะคล้ายกัน ต้องมีผู้เข้าร่วมกิจกรรมไม่เกิน 50 คน และควบคุมจำนวนผู้เข้าร่วมกิจกรรมไม่ให้แออัด หรือลดเวลาทำกิจกรรมให้สั้นลงเท่าที่จำเป็น โดยหลีกเลี่ยงการสัมผัสระหว่างกัน ทั้งนี้ให้ดำเนินการตามมาตรการข้อปฏิบัติด้าน สุขอนามัยในเรื่องการคัดกรองผู้ติดเชื้อ การล้างมือ การสวมหน้ากากอนามัย หรือการเว้นระยะห่างทางสังคมอย่างเคร่งครัด

สถานการณ์การคัดกรองผู้ป่วยสงสัยโรคติดเชื้อไวรัสโคโรนา 2019 ในประเทศไทย ตามอาการ



สถานการณ์ของโรคติดเชื้อไวรัสโคโรนา 2019 (COVID-19) ในประเทศไทย

ณ วันที่ 11 พฤษภาคม 2563



ผู้ป่วยยืนยันสะสม
3,015 ราย (เพิ่มขึ้น 6)

รักษาอยู่ใน รพ.
163

หายแล้ว
2,796 (+2)

เสียชีวิต
56

ผู้ป่วยยืนยันสะสม
จำนวน 2,860 คน ใน 67 จังหวัด
(ไม่รวม State Quarantine)

- จังหวัดที่รับการรักษาก่อน
- 1 ราย
 - 2-10 ราย
 - 11-50 ราย
 - 51-100 ราย
 - > 100 ราย
 - ไม่มีรายงานผู้ป่วย



- จังหวัดที่รับการรักษาก่อน
- ไม่มีรายงานผู้ป่วยมาก่อน
 - ไม่มีรายงานผู้ป่วยในช่วง 28 วันที่ผ่านมา
 - ไม่มีรายงานผู้ป่วยในช่วง 14 วันที่ผ่านมา
 - มีรายงานผู้ป่วยในช่วง 14 วันที่ผ่านมา

ที่มา: กรมควบคุมโรค กระทรวงสาธารณสุข

ศูนย์ปฏิบัติการด้านนวัตกรรมการแพทย์ และการวิจัยและพัฒนา วช. กระทรวงการอุดมศึกษา วิทยาศาสตร์ วิจัยและนวัตกรรม

วันที่ 11 พฤษภาคม 2563 ณ เวลา 18.00 น. พบผู้ป่วยที่มีอาการตามนิยามเฝ้าระวังโรครายใหม่ จำนวน 3,454 ราย ดังตาราง

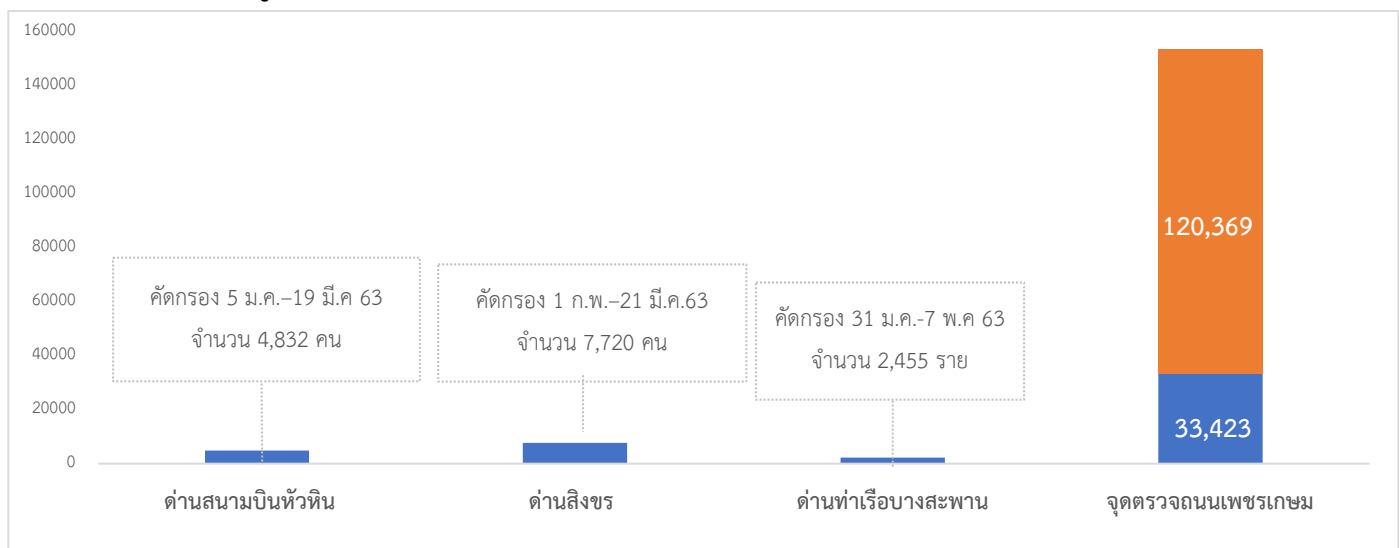
สถานการณ์	ผู้ป่วย PUI สะสม
จำนวนผู้ป่วยที่มีอาการเข้าได้ตามนิยาม	103,858 (+3,454)
<ul style="list-style-type: none"> คัดกรองพบที่สนามบิน คัดกรองที่ท่าเรือ เข้ารับการรักษาที่โรงพยาบาลด้วยตนเอง (รพ.เอกชน 45,380 ราย รพ.รัฐ 57,054 ราย และอยู่ระหว่างสอบสวน 221) รับแจ้งจากโรงแรม ศูนย์เอร์วาน มหาวิทยาลัยและมัคคุเทศก์และอู่ตะเภา 	<p>1,113 (+5)</p> <p>2</p> <p>102,655 (+3,449)</p> <p>88</p>
<ul style="list-style-type: none"> จำนวนผู้ป่วยยืนยัน หายป่วยและแพทย์อนุญาตให้ออกจากโรงพยาบาล อยู่ระหว่างการรักษาพยาบาล เสียชีวิต 	<p>3,015 (+6)</p> <p>2,798 (+2)</p> <p>161 (+4)</p> <p>56</p>
<ul style="list-style-type: none"> การติดเชื้อของผู้ป่วยยืนยันสะสม จากภายในประเทศ จากต่างประเทศ กักกันในพื้นที่รัฐกำหนด* 	<p>3,015</p> <p>2,473 (+6)</p> <p>542</p> <p>90</p>

*หมายเหตุ: เริ่มมีมาตรการกักกันผู้ที่เดินทางมาจากต่างประเทศตั้งแต่วันที่ 3 เมษายน

ตั้งแต่วันที่ 3 เมษายน 2563 รัฐบาลมีนโยบายให้คนไทยที่เดินทางมาจากต่างประเทศต้องรับการกักตัวในสถานที่ที่รัฐจัดให้ (State quarantine) เป็นเวลา 14 วัน โดยในวันที่ 10 พฤษภาคม พบผู้ป่วยยืนยันที่มีประวัติเดินทางมาจากต่างประเทศ 3 ราย ทำให้ขณะนี้ผู้ป่วยยืนยันที่ตรวจพบระหว่างการกักกันจำนวนรวม 90 ราย สูงสุดเป็นคนไทยที่กลับจากอินโดนีเซีย 62 ราย ผู้ป่วยยืนยันที่ตรวจ ณ ศูนย์กักตัว ผู้ต้องกัก ตรวจคนเข้าเมืองจังหวัดสงขลา อำเภอสะเดา จังหวัดสงขลา จำนวน 65 ราย สูงสุด สัญชาติพม่า 37 ราย โรฮีนจา 20 ราย

ผู้ป่วย รายใหม่ ประเทศไทย วันที่ 11 พฤษภาคม 2563 : จำนวน 6 ราย	
ประวัติเสี่ยง	จำนวน (ราย)
1. ผู้ป่วยรายใหม่ จากระบบเฝ้าระวังและระบบบริการฯ	5
1.1 ผู้ป่วยที่มีประวัติสัมผัสกับผู้ป่วยยืนยัน หรือเกี่ยวข้องกับสถานที่ที่พบผู้ป่วยยืนยันก่อนหน้านี้	1
- (นราธิวาส) เด็กชาย อายุ 6 ปี มีประวัติ สัมผัสกับผู้ป่วยยืนยัน	1
1.2 ผู้ป่วยกลุ่มอื่นๆ ที่ไม่เกี่ยวข้องกับผู้ป่วยก่อนหน้านี้	4
1.2.1 ไปสถานที่ชุมนุมชน เช่น ห้างสรรพสินค้า ตลาดนัด สถานที่ท่องเที่ยว	1
- (ภูเก็ต) เป็นชายไทย อายุ 19 ปี มีประวัติ ไปสถานที่ชุมนุมชน เริ่มป่วยด้วยอาการ ไข้ ปวดศีรษะ ถ่ายเหลว หายใจเหนื่อย ในวันที่ 5 พฤษภาคม	
1.2.2 อาชีพเสี่ยง เช่น ทำงานในสถานที่แออัด พบปะผู้คน หรือนักท่องเที่ยว เป็นต้น (ภูเก็ต 3 ราย)	3
1. ชายไทย อายุ 29 ปี อาชีพตำรวจ เริ่มป่วยด้วยอาการ ไอเจ็บคอ มีเสมหะ ในวันที่ 2 พฤษภาคม	
2. หญิงไทย อายุ 23 ปี อาชีพพนักงานบริษัท พบลูกค้าเป็นบางโอกาส เริ่มป่วยด้วยอาการไข้ หายใจเหนื่อย ในวันที่ 2 พฤษภาคม	
3. หญิงไทย อายุ 29 ปี พนักงานขายของในร้านค้า เริ่มป่วยด้วยอาการไข้ หายใจเหนื่อย ปวดกล้ามเนื้อ ในวันที่ 7 พฤษภาคม	
2. การค้นหาผู้ป่วยเชิงรุกและค้นหาผู้ติดเชื้อในชุมชน	1
- (ยะลา) เป็นชายไทย อายุ 22 ปี เป็นผู้ป่วยที่พบจากการค้นหาผู้ป่วยเชิงรุก (Active Case finding) จากการที่เป็นผู้สัมผัสผู้ป่วยยืนยันที่กลับมาจากมาเลเซีย เริ่มป่วยด้วยอาการมีน้ำมูก และเสมหะ ในวันที่ 1 พฤษภาคม	
รวม	6

1.ผลงานการคัดกรองผู้ป่วยสงสัยโรคติดเชื้อไวรัสโคโรนา 2019 ในจังหวัดประจวบคีรีขันธ์



จำนวนคัดกรองที่ด่านสนามบินหัวหิน ด่านสิงขร และด่านท่าเรือ จำนวน 4,832, 7,720 และ 2,455 ราย ตามลำดับ ไม่พบผู้มีอาการเข้าได้ตามนิยาม ส่วนจุดตรวจควบคุมการแพร่ระบาดของโรคติดเชื้อไวรัสโคโรนา 2019 (จุดตรวจถนนเพชรเกษม) รวมคัดกรองสะสม 153,792 ราย พบมีอาการไข้ >37.5 °C จำนวน 39 ราย ในจังหวัด 13 ราย นอกจังหวัด 26 ราย ดังนี้

จุดที่ 1 อำเภอหัวหิน วันที่ 11 พฤษภาคม 2563 คัดกรอง 4,874 ราย ไม่พบผู้มีอาการ สะสมคัดกรองตั้งแต่วันที่ 26 มีนาคม-11 พฤษภาคม 2563 คัดกรองทั้งหมด 120,369 ราย

จุดที่ 2 อำเภอบางสะพานน้อย วันที่ 11 พฤษภาคม 2563 คัดกรอง 872 ราย ไม่พบผู้มีอาการ สะสมคัดกรองตั้งแต่ วันที่ 26 มีนาคม-11 พฤษภาคม 2563 คัดกรองทั้งหมด 33,423 ราย

กิจกรรมการเฝ้าระวัง ค้นหาผู้ป่วยสงสัยโรคติดเชื้อไวรัสโคโรนา 2019 และการทำ Home Quarantine ในพื้นที่

2.1 การเฝ้าระวังในผู้ที่เดินทางมาจากพื้นที่เสี่ยง เขตติดโรคและพื้นที่ระบาด ในจังหวัดประจวบคีรีขันธ์

จำนวนคัดกรอง ตั้งแต่วันที่ 11 กุมภาพันธ์-11 พฤษภาคม 2563 จำนวน 3,575 ราย จบการติดตามทั้งหมดแล้ว พบผู้มีอาการ เข้าตามนิยามเฝ้าระวังสะสม 13 ราย ในจำนวนนี้เป็นผู้ป่วยยืนยันพบเชื้อ จำนวน 1 ราย

2.2 การติดตามคัดกรองผู้ถูกกักที่สำนักงานตรวจคนเข้าเมืองประจวบคีรีขันธ์ (ด่านสิงขร)

สัญชาติ	จำนวนผู้ถูกกักกัน	อยู่ระหว่างเฝ้าระวัง	เฝ้าระวังครบ 14 วัน ยังคงกักกัน	หมายเหตุ
ปาकिสถาน	19		19	เข้ามาอยู่ที่กักกันก่อนการระบาดไม่พบผู้มีอาการตามนิยามเฝ้าระวัง
อุยกูร์	2		2	
เมียนมา	37	14	23	ผลการวัดอุณหภูมิ วันที่ 11 พฤษภาคม 2563 รวมคัดกรอง 14 ราย ไม่มีอาการไข้ ปกติ
รวม	58	14	44	

2.3 การคัดกรองผู้เดินทางกลับจาก กทม.และปริมณฑล ระหว่างวันที่ 6 มีนาคม-11 พฤษภาคม 2563

อำเภอ	กรุงเทพและปริมณฑล			
	รายใหม่	Home Quarantine	อยู่ระหว่างติดตาม	จบการติดตาม
หัวหิน	17	698	29	669
ปราณบุรี	2	231	25	206
สามร้อยยอด	0	363	19	344
กุยบุรี	0	446	42	404
เมือง	0	687	79	608
ทับสะแก	0	629	35	594
บางสะพาน	0	769	45	724
บางสะพานน้อย	0	562	42	520
รวม	19	4,385	316	4,069

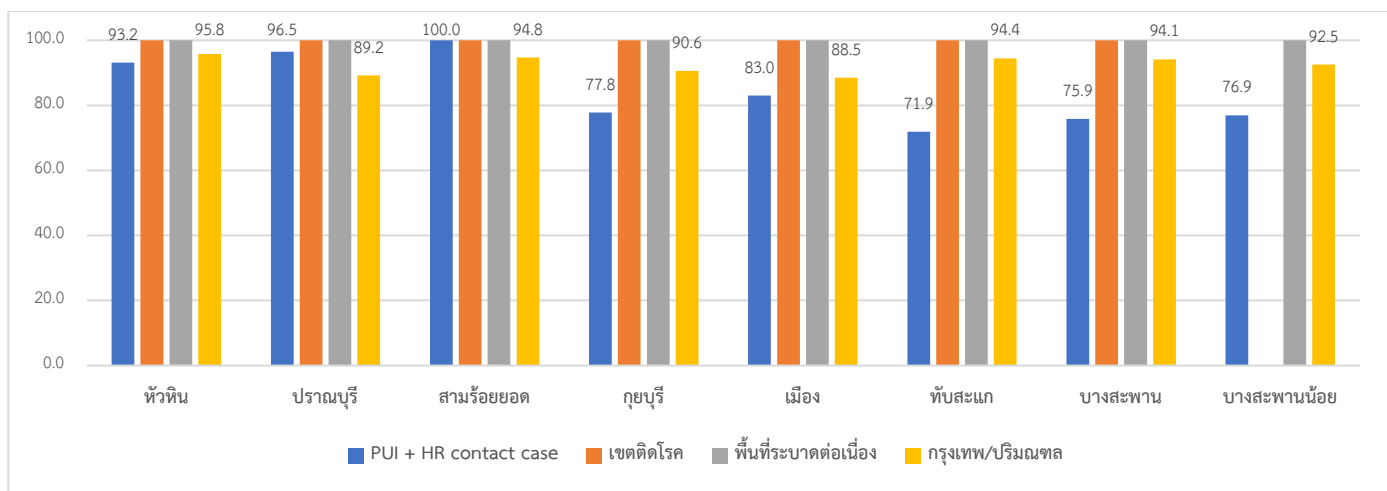
2.4 การคัดกรองผู้เดินทางกลับจากจังหวัดภูเก็ต วันที่ 11 พฤษภาคม 2563

อำเภอ	จำนวนผู้ลงทะเบียนเดินทางจากภูเก็ต	เข้ามาอยู่ในจังหวัด ประจำบศิริพันธ์ (Home Quarantine)	อยู่ระหว่างติดตาม 14 วัน	จบการติดตาม	ผู้มีอาการตาม นิยาม เฝ้าระวัง
หัวหิน	17	11	11	0	
ปราณบุรี	26	21	20	1	
สามร้อยยอด	7	4	4	0	
กุยบุรี	5	2	2	0	
เมือง	19	12	12	0	
ทับสะแก	25	13	13	0	
บางสะพาน	19	10	10	0	
บางสะพานน้อย	24	19	19	0	
รวม	142	92	91	1	

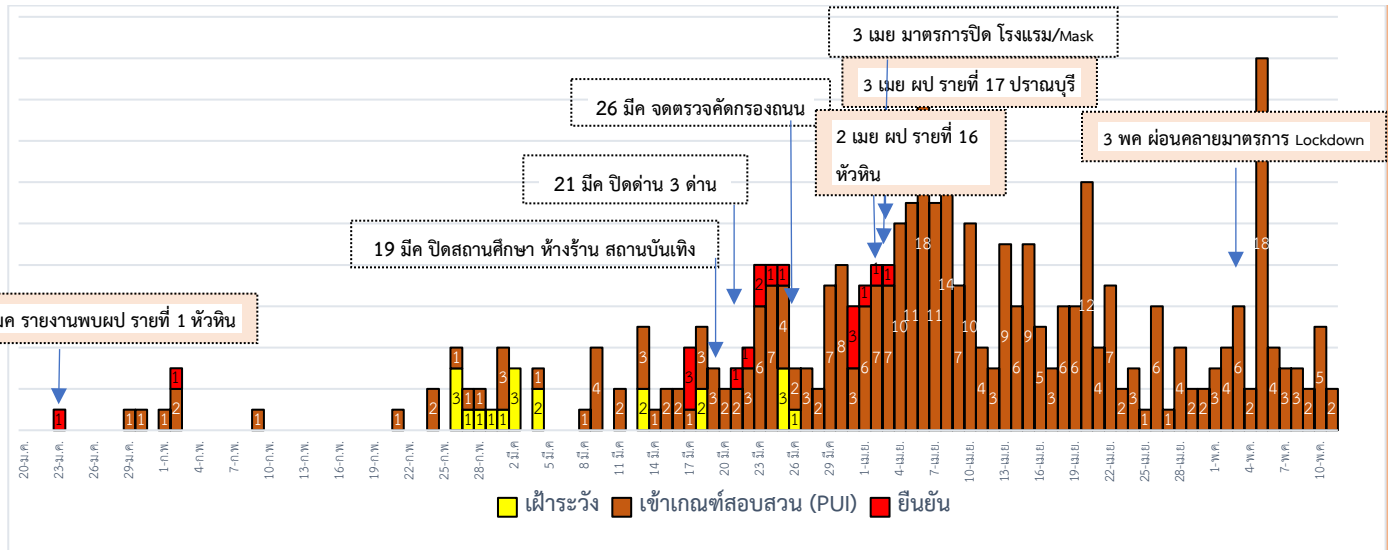
สรุปการติดตาม Home Quarantine จังหวัดประจวบคีรีขันธ์

จังหวัด	Home Quarantine				รวม ติดตาม	ผลการติดตาม	
	PUI + HR contact	ตปท.เขต ติดโรค	ตปท.พื้นที่ ระบาด	กรุงเทพ/ ปริมณฑล		ครบ 14 วัน	ไม่ครบ
หัวหิน	117	339	213	698	1367	1,330(97.3)	37
ปราณบุรี	57	14	22	231	324	297(91.7)	27
สามร้อยยอด	12	13	15	363	403	384(95.3)	19
กุยบุรี	9	2	10	446	467	423(90.6)	44
เมือง	94	33	126	687	940	845(89.9)	95
ทับสะแก	64	2	73	629	768	715(93.1)	53
บางสะพาน	29	9	146	769	953	901(94.5)	52
บางสะพานน้อย	13	0	5	562	580	535(92.2)	45
ประจำบศิริพันธ์	395	412	610	4,385	5,802	5,430	372
ครบติดตาม	(85.8%)	(100%)	(100%)	(92.8%)		(93.6%)	

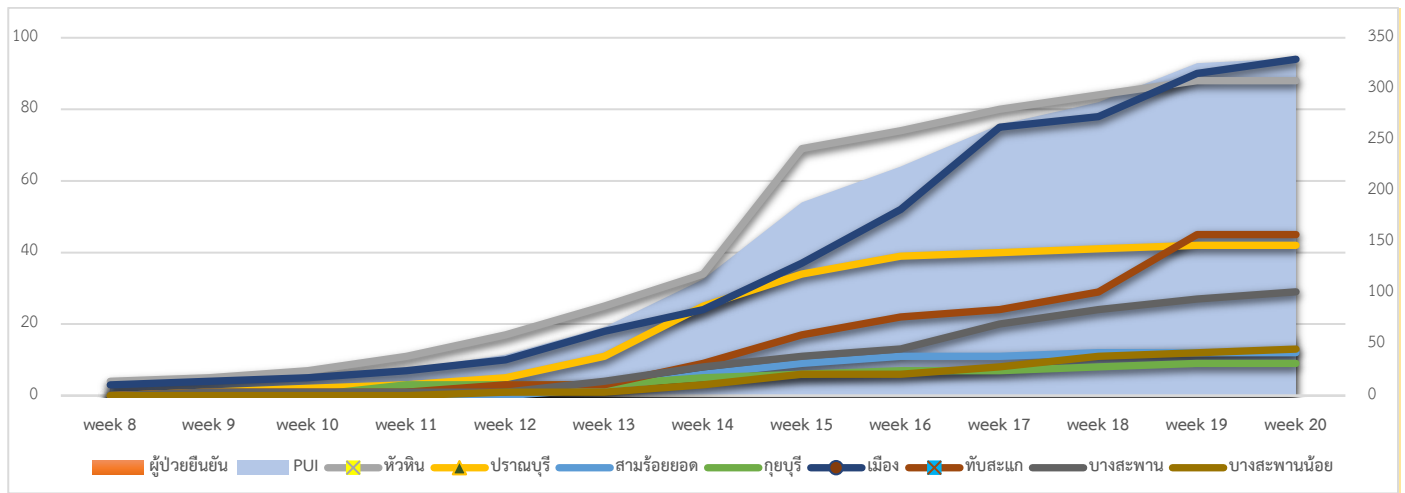
การติดตาม Home Quarantine จังหวัดประจวบคีรีขันธ์ จำแนกรายอำเภอ



3.การติดตามเฝ้าระวัง เข้าเกณฑ์สอบสวน (PUI) และ ผู้ป่วยยืนยันโรคติดเชื้อไวรัสโคโรนา 2019 จังหวัดประจวบคีรีขันธ์



จำนวนผู้ป่วย เข้าเกณฑ์สอบสวน (PUI) และ ผู้ป่วยยืนยันโรคติดเชื้อไวรัสโคโรนา 2019 สะสมรายสัปดาห์



การรับแจ้งผู้ป่วยเฝ้าระวังรายใหม่ ประจำวันที่ 11 พฤษภาคม 2563 จำนวน 2 ราย

อำเภอ	รายละเอียด	ผลตรวจ
อำเภอเมือง 1 ราย	เพศหญิง อายุ 24 ปี สัญชาติไทย ทำงานอยู่ที่ อบจ.สมุทรสาคร 1 พ.ค.63 เดินทางมาจากจังหวัดสมุทรสาคร ย้ายมาทำงานที่จังหวัดประจวบคีรีขันธ์ เริ่มป่วย 10 พ.ค.63 รักษา 11 พ.ค.63 ด้วยอาการ ไข้ 38.6 ไอ มีน้ำมูก ปวดกล้ามเนื้อ คลื่นไส้ หายใจเหนื่อย ผล x-ray ปอดปกติ	รอผล
อำเภอบางสะพานน้อย 1 ราย	เพศชาย อายุ 87 ปี สัญชาติไทย 18 เม.ย.63 มีญาติเดินทางมาจากจังหวัดสุราษฎร์ธานี มาอยู่ร่วมกันที่บ้าน โรคประจำตัวสมองฝ่อ (ญาติอาการปกติไม่มีไข้) เริ่มป่วย 9 พ.ค.63 รักษา 11 พ.ค.63 ด้วยอาการ ไข้ 37.5 มีน้ำมูก มีเสมหะ หายใจลำบาก ผล x-ray ปอดผิดปกติ	รอผล

สรุปผู้ป่วยเข้าเกณฑ์สอบสวนโรคติดเชื้อไวรัสโคโรนา 2019 จังหวัดประจวบคีรีขันธ์

ผู้ป่วยเข้าเกณฑ์สอบสวนโรค		ไม่พบเชื้อ	รอผลห้องปฏิบัติการ	รักษาอยู่	ออกจาก รพ.
รายใหม่	สะสม	330	2	2	330
2	332				

สรุปผู้ป่วยยืนยันโรคติดเชื้อไวรัสโคโรนา 2019 จังหวัดประจวบคีรีขันธ์

ผู้ป่วยยืนยันพบเชื้อ		รักษาอยู่	อาการรุนแรง	รักษาหาย/ออกจาก รพ.	เสียชีวิต
รายใหม่	สะสม	0	0	15	2
ไม่พบผู้ป่วยรายใหม่เป็นวันที่ 39	17				

ราย 1 เสียชีวิตก่อนได้รับการรักษาในรพ.
ราย 2 เสียชีวิต รพ.นอกจังหวัด
สูงอายุ มีโรคประจำตัว

มาตรการภายในจังหวัดประจวบคีรีขันธ์

1. ทุกโรงพยาบาล/โรงพยาบาลส่งเสริมสุขภาพตำบล จัดทำป้ายคัดกรองไว้ที่ OPD/ ER ทั้งในเวลาและนอกเวลา
2. ทุกโรงพยาบาลกำหนดเส้นทางเคลื่อนย้ายผู้ป่วยที่เข้าเกณฑ์สอบสวนโรคและซุ่มการเคลื่อนย้ายผู้ป่วย
3. กำหนดห้องแยกผู้ป่วย (ห้องพิเศษ) และเตรียม Cohort Ward
4. กำหนดทีมงาน/ ฝึกซ้อมการใส่ชุด PPE และการทำลายเชื้อ
 - ทีมแพทย์รักษา - ทีมพยาบาล
 - ทีม Lab - ทีมสอบสวนโรค
 - ทีมทำความสะอาด - ทีม IC ที่คอยกำกับ
5. จัดเตรียมยา เวชภัณฑ์ และทรัพยากร ให้เหมาะสมและเพียงพอ
6. หากพบผู้ที่เข้าเกณฑ์การสอบสวนโรคให้รักษาไว้ที่ รพ.นั้นๆ
7. ถ้าผู้ป่วย มีอาการหนักขึ้น ให้ส่งต่อตามระบบเดิม โดยต้องรับรักษากันภายในจังหวัด ถ้าจะออกนอกจังหวัดจะอยู่ในความรับผิดชอบของ เขตสุขภาพที่ 5/ กระทรวงสาธารณสุข
8. สำนักงานสาธารณสุขจังหวัดประจวบคีรีขันธ์ พัฒนาคัด CDCU การใช้ PPE, การทำลายเชื้อ, การสอบสวน, เก็บตัวอย่าง
9. ประชาสัมพันธ์เชิงรุกและการให้ข้อมูลแก่สาธารณะ
 - ให้ประชาชนมีการสวมใส่หน้ากากอนามัยชนิดผ้า ในกรณีเข้าไปที่มีคนจำนวนมาก ได้แก่ ตลาด ห้างสรรพสินค้า โรงภาพยนตร์ โรงพยาบาล รถตู้ รถแท็กซี่ เครื่องบิน เป็นต้น
 - การกำจัดหน้ากากอนามัย สำหรับประชาชนให้ใส่ในถุงพลาสติกมัดปากถุงให้แน่นแล้วนำไปให้รพ.สต.ในพื้นที่กำจัดที่เตาเผาขยะติดเชื้อ สำหรับหน่วยงาน ให้มีถังขยะติดเชื้อเพื่อทิ้งหน้ากากอนามัยที่ใช้แล้ว
 - ล้างมือด้วยสบู่บ่อยๆหรือ 70% แอลกอฮอล์แฮนด์เจล
 - กินร้อน ช้อนกลาง ใช้ของใช้ส่วนตัว ไม่ใช้ร่วมกับคนอื่น รวมทั้งคนในบ้านด้วยกัน
 - จัดทำและให้ข้อมูลวิทยุ, สื่อสาธารณะต่างๆ ตามระบบการสื่อสารของกระทรวงสาธารณสุข