



# ศูนย์ปฏิบัติการภาวะฉุกเฉินด้านการแพทย์และสาธารณสุข สำนักงานสาธารณสุขจังหวัดประจวบคีรีขันธ์ กรณี โรคติดเชื้อไวรัสโคโรนา 2019

สถานการณ์ต่างประเทศ พบผู้ป่วยยืนยัน ใน 212 ประเทศ/

ฉบับที่ 121 EOC ครั้งที่ 100 ประจำวันที่ 13 พฤษภาคม 2563 เวลา 09.00

ดินแดน/2 เรือสำราญ ไม่พบประเทศ ดินแดนพบใหม่

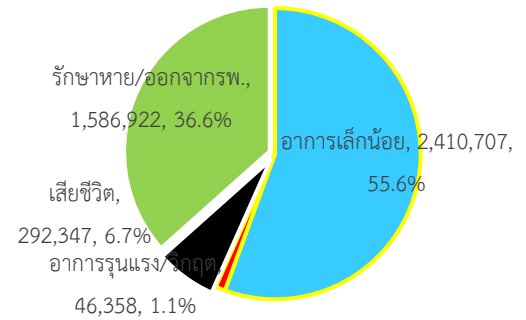
พบผู้ป่วยทั่วโลก 4,336,334 ราย เสียชีวิต 292,347 ราย อัตราป่วยตาย ร้อยละ 6.7

รักษาหาย/ออกจาก รพ. 1,586,922 ราย ร้อยละ 36.6

ผู้ป่วยที่กำลังรักษา อาการเล็กน้อย 55.6 อาการรุนแรง/วิกฤติ ร้อยละ 1.1

ลำดับประเทศ ที่พบโรคติดเชื้อไวรัสโคโรนา 2019 สูงสุด ดังนี้

ข้อมูล <https://www.worldometers.info/coronavirus/> 06.00 น.



ประเทศ/อื่นๆ	รวมป่วย	ป่วยใหม่	รวมเสียชีวิต	%	เสียชีวิตใหม่	รักษาหาย	%	อาการรุนแรง	อัตราป่วย 1M pop	อัตราตาย 1M pop	อัตราตรวจ 1M pop
สหรัฐอเมริกา	1,407,896	22,062	83,353	5.9	1,558	286,260	20.3	16,473	4,253	252	30,010
นิวยอร์ก	348,655	1,504	27,175	7.8	172						
นิวเจอร์ซีย์	142,079	942	9,541	6.7	200						
สเปน	269,520	1,377	26,920	10.0	176	180,470	67.0	1,534	5,765	576	52,781
รัสเซีย	232,243	10,899	2,116	0.9	107	43,512	18.7	2,300	1,591	14	39,781
สหราชอาณาจักร	226,463	3,403	32,692	14.4	627	N/A	N/A	1,559	3,336	482	29,566
อิตาลี	221,216	1,402	30,911	14.0	172	109,039	49.3	952	3,659	511	44,221
ฝรั่งเศส	178,225	802	26,991	15.1	348	57,785	32.4	2,542	2,730	414	21,213
บราซิล	177,602	8,459	12,404	7.0	779	72,597	40.9	8,318	836	58	3,459
เยอรมัน	173,171	595	7,738	4.5	77	147,200	85.0	1,539	2,067	92	32,891
ตุรกี	141,475	1,704	3,894	2.8	53	98,889	69.9	1,045	1,677	46	17,082
อิหร่าน	110,767	1,481	6,733	6.1	48	88,357	79.8	2,713	1,319	80	7,328
<b>ประเทศกลุ่ม ASEAN</b>											
สิงคโปร์	24,671	884	21	0.09		3,851	15.6	20	4,217	4	30,016
อินโดนีเซีย	14,749	484	1,007	6.83	16	3,063	20.8		54	4	604
ฟิลิปปินส์	11,350	264	751	6.62	25	2,106	18.6	31	104	7	1,658
มาเลเซีย	6,742	16	109	1.62		5,223	77.5	16	208	3	8,395
ไทย	3,017	2	56	1.86		2,798	92.7	61	43	1	3,264
เวียดนาม	288			0.00		252	87.5	2	3		2,681
พม่า	180		6	3.33		76	42.2		3	0	217
บรูไน	141		1	0.71		134	95.0	2	322	2	36,658
กัมพูชา	122			0.00		121	99.2	1	7		847
ลาว	19			0.00		13	68.4		3		532

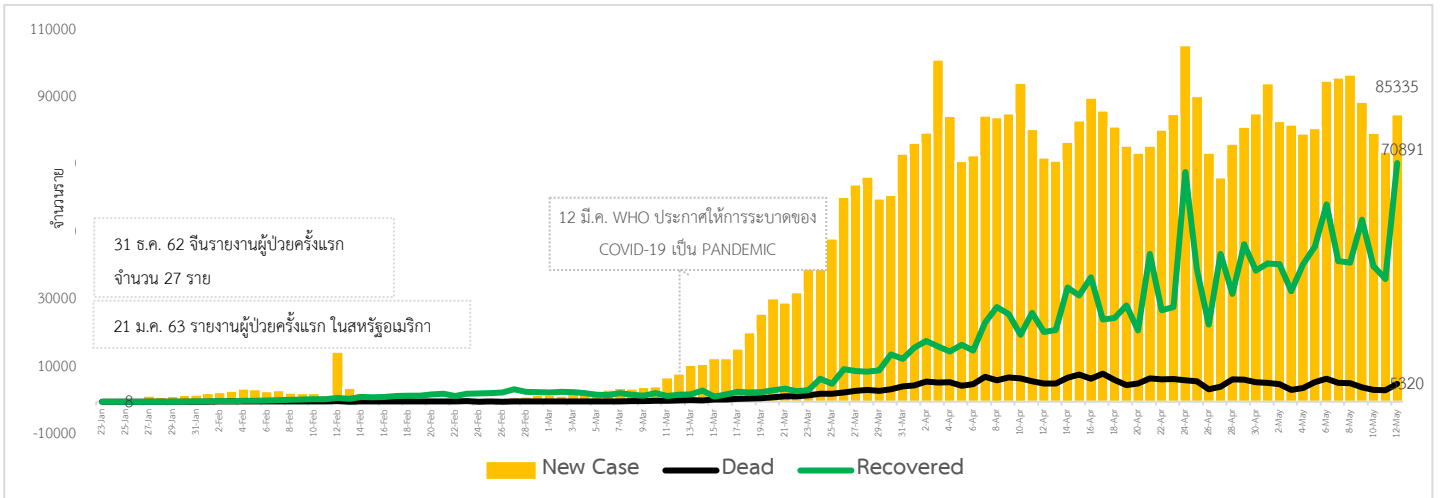
**เขตติดโรคติดต่ออันตราย** เมื่อเดินทางมาถึงประเทศไทย ต้องกักกันตัวอยู่ในที่พำนัก เป็นเวลา 14 วัน ห้ามออกจากสถานที่เด็ดขาด (ตามประกาศกระทรวงสาธารณสุขวันที่ 5 มีนาคม 2563)

1. สาธารณรัฐประชาชนจีน (รวมถึงเขตบริหารพิเศษมาเก๊า และ เขตบริหารพิเศษฮ่องกง)
2. เกาหลีใต้
3. สาธารณรัฐอิตาลี
4. สาธารณรัฐอิสลามอิหร่าน

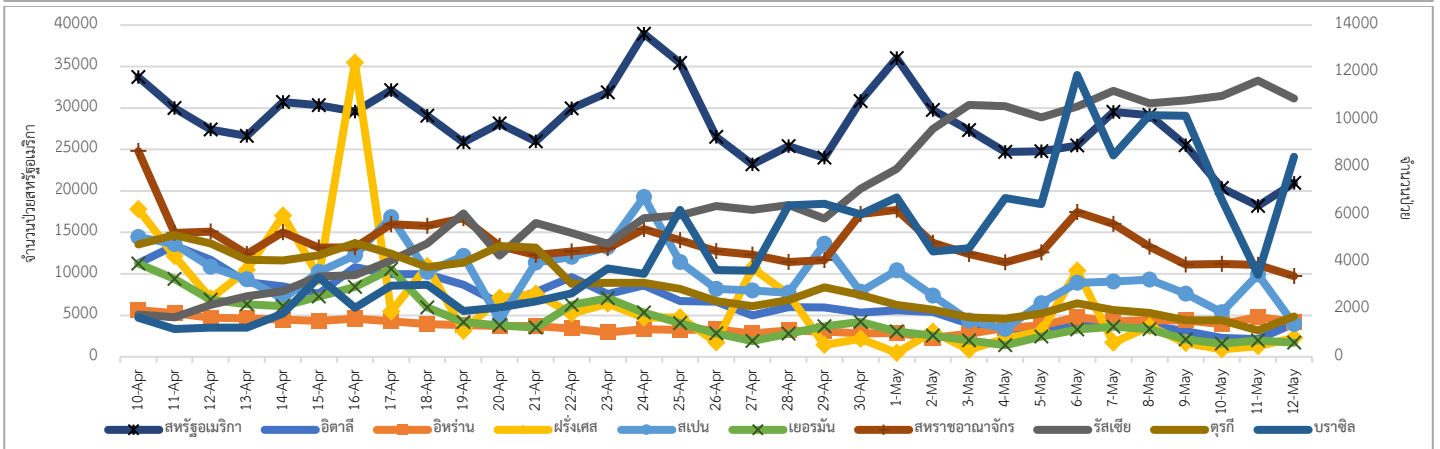
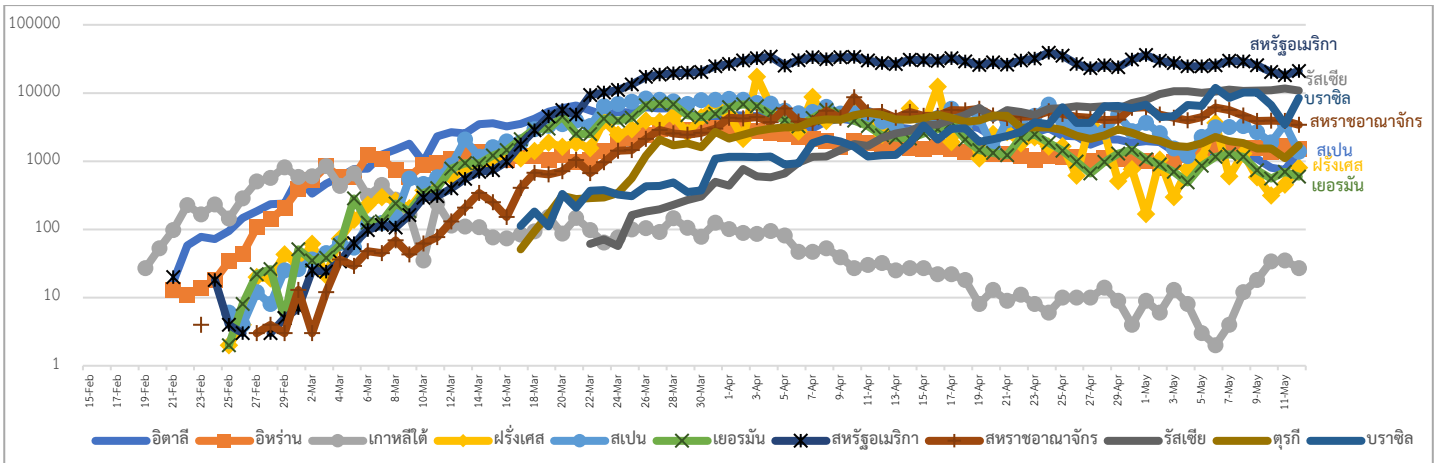
**เขตติดโรคติดต่ออันตราย ฉบับที่ 2** (ตามประกาศกระทรวงสาธารณสุขวันที่ 21 เมษายน 2563)

5. มาเลเซีย
6. ราชอาณาจักรกัมพูชา
7. สาธารณรัฐประชาธิปไตยประชาชนลาว
8. สาธารณรัฐอินโดนีเซีย
9. สาธารณรัฐแห่งสหภาพพม่า

แนวโน้มจำนวนผู้ป่วย ผู้รักษาหาย/ออกจากโรงพยาบาลและผู้เสียชีวิต รายใหม่ โรคติดเชื้อไวรัสโคโรนา 2019 ทั่วโลก



แนวโน้มจำนวนผู้ป่วยใหม่รายวัน โรคติดเชื้อไวรัสโคโรนา 2019 10 ลำดับประเทศที่พบผู้ป่วยสูง



## ประเด็นข่าวที่น่าสนใจ ณ วันที่ 12 พฤษภาคม 2563

**จีน :** สวนสนุกติสนีย์แลนด์ในนครเซี่ยงไฮ้ของจีนกลับมาเปิดให้บริการอีกครั้ง หลังจากต้องปิดตัวชั่วคราวจากมาตรการล็อกดาวน์เพื่อควบคุมการระบาดของโรคติดเชื้อไวรัสโคโรนา 2019 โดยผู้ที่เข้าชมและเล่นเครื่องเล่นต่างๆ จะต้องสวมใส่หน้ากากอนามัย และผ่านการตรวจวัดอุณหภูมิก่อน อีกทั้งยังจะต้องแสดงบัตรประจำตัวประชาชน พร้อมทั้งรายงานอาการอย่างต่อเนื่องผ่านแอปพลิเคชันของทางการเซี่ยงไฮ้ที่ออกแบบมาเพื่อติดตามกลุ่มเสี่ยงที่อาจจะแพร่เชื้อให้ผู้อื่นได้จนกว่าจะผ่านพ้นช่วงกักตัว และต้องปฏิบัติตามมาตรการเว้นระยะห่างอย่างเคร่งครัด ขณะที่ทางสวนสนุกได้ดำเนินมาตรการต่างๆ เพื่อลดความเสี่ยงจากการติดเชื้อ รวมทั้งเพิ่มการฆ่าเชื้อจุดต่างๆ ที่เปิดรับนักท่องเที่ยว โดยการเปิดในช่วงแรก สวนสนุกจะจำกัดจำนวนผู้เข้าชมให้เหลือประมาณ 1 ใน 3 จากจำนวนกว่า 80,000 คนต่อวันในช่วงสถานการณ์ปกติ นอกจากนี้ทางการจีนได้สั่งการให้ทุกเขตในเมืองอู่ฮั่น จัดทำและส่งแผนการตรวจเชื้อไวรัสโคโรนา 2019 ของประชาชนในพื้นที่ที่รับผิดชอบดูแลภายในวันที่ 12 พฤษภาคม นี้ หลังจากจีนพบผู้ติดเชื้อรายใหม่ในเมืองอู่ฮั่นเพิ่มอีก 5 รายเมื่อวันที่ 11 พฤษภาคม ซึ่งถือเป็นการพบผู้ติดเชื้อในพื้นที่ติดต่อกันเป็นวันที่ 2 เกิดขึ้นในประชาชนที่อาศัยอยู่ในย่านที่พักอาศัยเดียวกัน และเจ้าหน้าที่สาธารณสุขเมืองอู่ฮั่นกำลังติดตามความเคลื่อนไหวผู้ติดเชื้อที่ไม่แสดงอาการอีกหลายร้อยราย

**เกาหลีใต้ :** ทางการเกาหลีใต้ยึดระยะเวลาการเปิดเรียนไปอีกหนึ่งสัปดาห์หลังมีการระบาดของโรคติดเชื้อไวรัสโคโรนา 2019 เพิ่มขึ้นในประเทศ เดิมนักเรียนชั้นมัธยมปลายของเกาหลีใต้ที่ใกล้เรียนจบมีกำหนดเริ่มกลับมาเรียนใหม่ในวันพุธ แต่เลื่อนวันเปิดเรียนใหม่เป็นวันที่ 20 พฤษภาคม ส่วนนักเรียนระดับชั้นอื่นๆ จะค่อยๆ เริ่มกลับมาเรียนในเดือนมิถุนายน ซึ่งตามปกติแล้วเด็กนักเรียนเกาหลีใต้เปิดเทอมต้นเดือนมีนาคม แต่จากสถานการณ์การระบาดของโรค ทำให้ไม่สามารถเปิดเรียนได้โดยนักเรียนต้องเรียนออนไลน์แทน การเลื่อนเปิดเทอมอีกครั้งนี้เกิดขึ้นหลังจากที่มีรายงานพบผู้ป่วยโรคติดเชื้อไวรัสโคโรนา 2019 จำนวนอย่างน้อย 86 คน น่าจะได้รับเชื้อจากชายที่ย่านเทียวกลางคืนชื่อดังแห่งหนึ่งที่กรุงโซล ขณะนี้เจ้าหน้าที่จากหน่วยงานรัฐหลายหน่วยงานของเกาหลีใต้เร่งรวบรวมข้อมูลการใช้โทรศัพท์มือถือ สถานะการทำธุรกรรมผ่านบัตรเครดิต และภาพจากกล้องวงจรปิด เพื่อระบุหาตัวผู้ไปเที่ยวสถานบันเทิงในย่านอิแทวอน จำนวน 1,982 คน ที่ยังไม่ทราบตัว ด้านเจ้าหน้าที่สาธารณสุขของเกาหลีใต้ได้สืบติดตามและนำตัวบุคคลที่ไปเที่ยวสถานบันเทิงเหล่านี้มาตรวจโรคจำนวนหนึ่ง แต่ยังคงต้องหาตัวคนอีกจำนวนมากที่ไม่ต้องการเปิดเผยตัวเอง เนื่องจากไม่ยอมให้คนอื่นๆ หรือคนในครอบครัวทราบว่าตัวเองมีสถานะทางเพศอย่างไร เนื่องจากผ้าที่มีพบการแพร่กระจายของเชื้อโรคนี้หลายแห่งเป็นผ้าสำหรับคนรักร่วมเพศหรือมีความหลากหลายทางเพศ นอกจากนี้นายพัก วอน-ซุน นายกรัฐมนตรีกรุงโซลกล่าวว่า ทางการนำคนจำนวน 7,272 คน ที่เกี่ยวข้องกับแหล่งระบาดนี้มาตรวจโรคแล้ว รวมถึงสมาชิกในครอบครัวและเพื่อนร่วมงานของคนๆ หนึ่งที่ไปเที่ยวสถานบันเทิงในคืนเกิดเหตุ หรือคืนวันที่ 2, 3 และ 5 พฤษภาคม และยังบอกอีกว่า ขณะนี้เจ้าหน้าที่ทราบตัวบุคคลของผู้ไปเที่ยวผับย่านอิแทวอนแล้วถึง 10,905 คน จากข้อมูลการใช้โทรศัพท์มือถือ และอีก 494 คน ที่ใช้บัตรเครดิตในสถานบันเทิงเหล่านั้นในช่วงเวลาดังกล่าว

**สิงคโปร์ :** ใช้หุ่นยนต์ที่มีชื่อว่า “สป็อต” คล้ายสุนัข ทำหน้าที่แจ้งเตือนประชาชนและสแกนสิ่งที่อยู่โดยรอบ และช่วยเจ้าหน้าที่คาดคะเนจำนวนประชาชนที่อยู่ในสวนที่มาออกกำลังกายหรือพักผ่อนตามสวนสาธารณะให้ปฏิบัติตามมาตรการเว้นระยะห่างทางสังคม โดยจะทดสอบการใช้งานเป็นเวลา 2 สัปดาห์

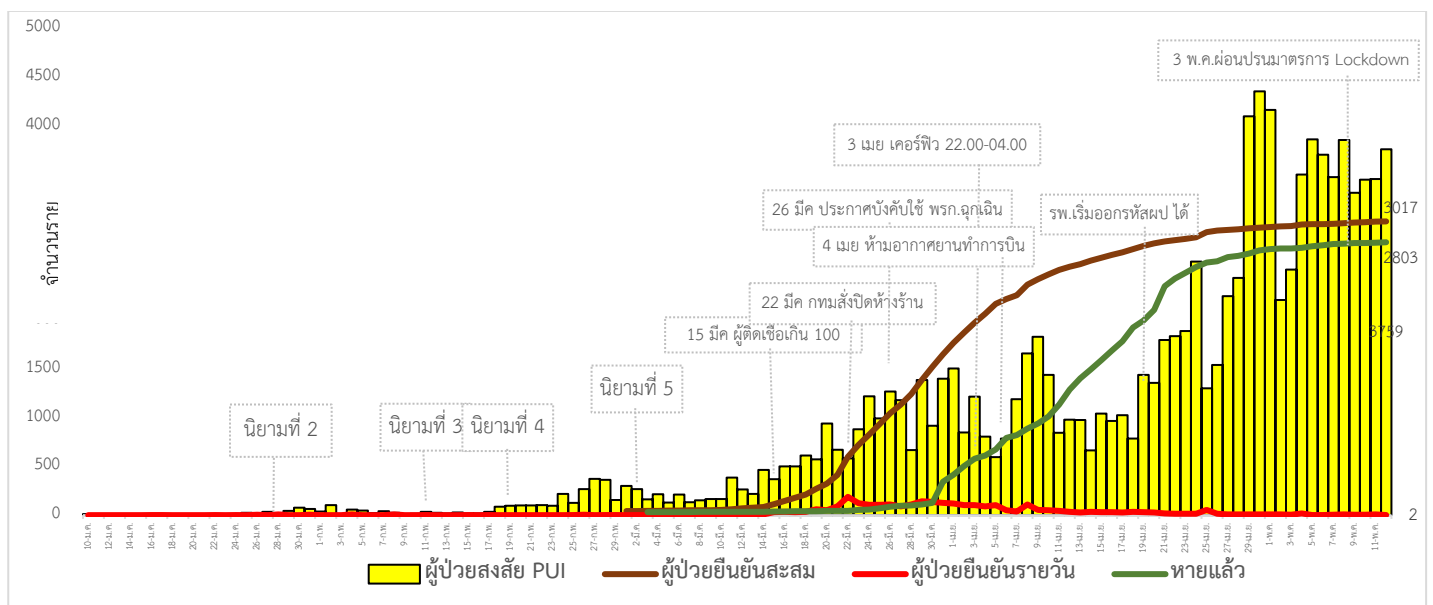
**รัสเซีย :** ประธานาธิบดีวลาดิมีร์ปูติน แถลงคลายมาตรการล็อกดาวน์ที่บังคับใช้มานาน 6 สัปดาห์และยุตินโยบายคุมเข้มวันงดทำงาน (non-working days) ซึ่งครบกำหนดในวันที่ 11 พฤษภาคม ตามประกาศก่อนหน้านี้เพื่อเปิดทางให้อุตสาหกรรมบางประเภทกลับมาทำงานได้แม้ยอดผู้ติดเชื้อใหม่รายวันยังเพิ่มสูงขึ้นต่อเนื่อง เริ่มตั้งแต่วันที่ 12 พฤษภาคม 2563 อย่างไรก็ตาม

ทางการท้องถิ่นในแต่ละเขตการปกครองสามารถบังคับใช้มาตรการคุมเข้มเป็นการเฉพาะได้หากมีความจำเป็น พร้อมแนะนำการก่อสร้างและการเพาะปลูกควรเป็นอุตสาหกรรมกลุ่มแรกที่กลับมาทำงาน แต่ยังไม่อนุญาตให้มีการรวมกลุ่มและจัดกิจกรรมในที่สาธารณะรวมทั้งประชาชนต้องปฏิบัติตามคำแนะนำป้องกันการแพร่เชื้อและการดูแลสุขภาพความสะอาด นอกจากนี้ประชาชนยังไม่ได้รับอนุญาตให้ออกนอกบ้าน ยกเว้นกรณีออกไปซื้อของกิน-ของใช้ทำงาน และจำเป็นต้องมีใบอนุญาตดิจิทัลสำหรับเดินทางทั้งในกรณีใช้ระบบขนส่งมวลชนและรถส่วนตัว นอกจากนี้ยังต้องสวมหน้ากากอนามัยและถุงมือในขณะที่ซื้อของจากร้านค้าและใช้บริการระบบขนส่งสาธารณะ โดยย้ำว่าประชาชนต้องทำตามอย่างเคร่งครัดเพื่อให้กลับไปใช้ชีวิตตามปกติได้เร็วขึ้น

**ไทย :** นายภักพงศ์ ทวีพัฒน์ ผู้ว่าราชการจังหวัดภูเก็ต เปิดเผยว่า ตามที่จังหวัดภูเก็ตได้พิจารณาบุคคลที่มีความจำเป็นซึ่งได้รับผลกระทบจากสถานการณ์การแพร่ระบาดและไม่สามารถดำรงชีพได้เพื่อบรรเทาความเดือนร้อนทางเศรษฐกิจเป็นการเฉพาะกลุ่มเฉพาะรายซึ่งเป็นไปตามข้อ 5 แห่งข้อกำหนดออกตามความในมาตรา 9 แห่งพ.ร.ก.ฉุกเฉิน ทั้งนี้เพื่อมิให้มีการฝ่าฝืนการออกนอกเคหสถานในระหว่างเวลา 22.00-04.00 น.ของวันรุ่งขึ้น จึงกำหนดให้ผู้ประสงค์เดินทางออกนอกจังหวัดเพื่อกลับภูมิลำเนาเดินทางถึงด่านตรวจภูเก็ต(ด่านท่าฉัตรไชย)ก่อนเวลา19.00น.พร้อมทั้งจัดเตรียมเอกสารให้ครบถ้วนจำนวน 3 ฉบับสำหรับการเดินทางออกนอกจังหวัดภูเก็ตดังนี้

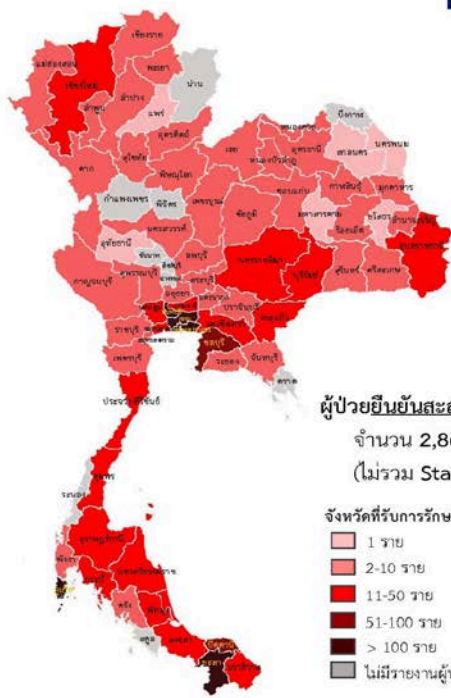
- 1.หนังสือแจ้งเดินทางข้ามเขตจังหวัดเพื่อกลับภูมิลำเนา
  - 2.เอกสารรับรองการผ่านการคัดกรองจากเจ้าพนักงานควบคุมโรคติดต่อจังหวัดภูเก็ต
  - 3.เอกสารรับรองผ่านกระบวนการแยกกัก/กักกัน/คุมไว้สังเกตจนครบกำหนดระยะเวลาเพื่อแสดงตัวต่อบุคคลที่เกี่ยวข้องหรือกรณีจำเป็นต้องเดินทางข้ามเขตพื้นที่จังหวัด
- วานนี้ (12 พ.ค. 63) เวลา 13.30 น. ณ ห้องสีฟ้า ตึกสันติไมตรี (หลังนอก) ทำเนียบรัฐบาล หลังการประชุมคณะรัฐมนตรี พลเอก ประยุทธ์ จันทร์โอชา นายกรัฐมนตรี ชื่นชมภาคเอกชนและประชาชนจัดทำ “ตู้ปันสุข” เพื่อแบ่งปันอาหารและของใช้จำเป็นแก่ผู้ที่ได้รับผลกระทบจากการแพร่ระบาดของเชื้อไวรัสโควิด-19 วอนผู้รับต้องมีจิตสำนึก ไม่เอาเปรียบผู้อื่น รู้จักเฉลี่ยและเรียนรู้แบ่งปันสิ่งของซึ่งกันและกัน ทั้งนี้ ทุกคนจะต้องรู้จักรักษาสีทิวของตน รู้จักห้ามปรามกันและกันโดยไม่ใช้วิธีการทะเลาะเบาะแว้ง เพราะผู้ให้มีจุดประสงค์ที่จะบริจาคสิ่งของเพื่อช่วยเหลือสังคม หากสามารถทำได้ในทุกพื้นที่ ทุกจังหวัด ก็จะเป็นการสร้างความสบายใจทั้งผู้ให้และผู้รับ

**สถานการณ์การคัดกรองผู้ป่วยสงสัยโรคติดเชื้อไวรัสโคโรนา 2019 ในประเทศไทย ตามอาการ**



# สถานการณ์ของโรคติดเชื้อไวรัสโคโรนา 2019 (COVID-19) ในประเทศไทย

ณ วันที่ 12 พฤษภาคม 2563



**ผู้ป่วยยืนยันสะสม**  
3,017 ราย (เพิ่มขึ้น 2)

**รักษาอยู่ใน รพ.**  
163

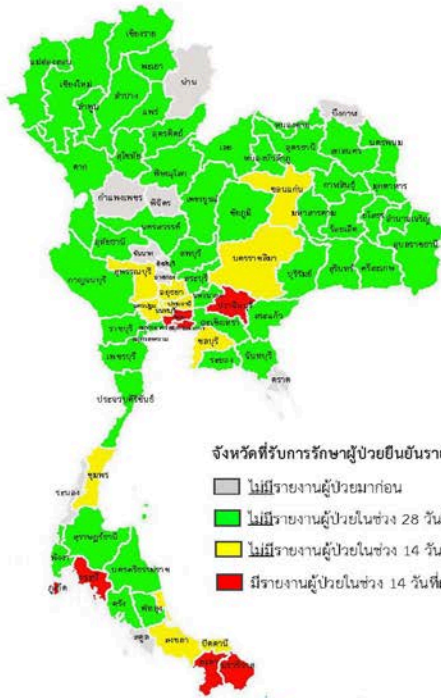
**หายแล้ว**  
2,798 (+2)

**เสียชีวิต**  
56

**ผู้ป่วยยืนยันสะสม**  
จำนวน 2,862 คน ใน 67 จังหวัด  
(ไม่รวม State Quarantine)

จังหวัดที่รับการรักษากักตัวผู้ป่วยยืนยันสะสม

- 1 ราย
- 2-10 ราย
- 11-50 ราย
- 51-100 ราย
- > 100 ราย
- ไม่มีรายงานผู้ป่วย



จังหวัดที่รับการรักษากักตัวผู้ป่วยยืนยันรายใหม่

- ไม่มีรายงานผู้ป่วยมาก่อน
- ไม่มีรายงานผู้ป่วยในช่วง 28 วันที่ผ่านมา
- ไม่มีรายงานผู้ป่วยในช่วง 14 วันที่ผ่านมา
- มีรายงานผู้ป่วยในช่วง 14 วันที่ผ่านมา

ศูนย์ปฏิบัติการด้านวัชกรรมการแพทย์ และการวิจัยและพัฒนา วช. กระทรวงการอุดมศึกษา วิทยาศาสตร์ วิจัยและนวัตกรรม

วันที่ 12 พฤษภาคม 2563 ณ เวลา 18.00 น. พบผู้ป่วยที่มีอาการตามนิยามเฝ้าระวังโรครายใหม่ จำนวน 3,759 ราย ดังตาราง

สถานการณ์	ผู้ป่วย PUI สะสม
จำนวนผู้ป่วยที่มีอาการเข้าได้ตามนิยาม	107,617 (+3,759)
<ul style="list-style-type: none"> <li>คัดกรองพบที่สนามบิน</li> <li>คัดกรองที่ท่าเรือ</li> <li>เข้ารับการรักษาที่โรงพยาบาลด้วยตนเอง (รพ.เอกชน 46,656 ราย รพ.รัฐ 59,488 ราย และอยู่ระหว่างสอบสวน 269)</li> <li>รับแจ้งจากโรงแรม ศูนย์เอร์วีน มหาวิทยาลัยและมัคคุเทศก์และอู่ตะเภา</li> </ul>	<p>1,114 (+1)</p> <p>2</p> <p>106,413 (+3,758)</p> <p>88</p>
<ul style="list-style-type: none"> <li>จำนวนผู้ป่วยยืนยัน</li> <li>หายป่วยและแพทย์อนุญาตให้ออกจากโรงพยาบาล</li> <li>อยู่ระหว่างการรักษาพยาบาล</li> <li>เสียชีวิต</li> </ul>	<p>3,017 (+2)</p> <p>2,803 (+5)</p> <p>158 (-3)</p> <p>56</p>
<ul style="list-style-type: none"> <li>การติดเชื้อของผู้ป่วยยืนยันสะสม</li> <li>จากภายในประเทศ</li> <li>จากต่างประเทศ</li> <li>กักกันในพื้นที่รัฐกำหนด*</li> <li>ศูนย์ตม.สงขลา</li> </ul>	<p>3,017</p> <p>2,475 (+2)</p> <p>542</p> <p>90</p> <p>65</p>

\*หมายเหตุ: เริ่มมีมาตรการกักกันผู้ที่เดินทางมาจากต่างประเทศตั้งแต่วันที่ 3 เมษายน



ตั้งแต่วันที่ 18 มกราคม ถึงวันที่ 8 พฤษภาคม 2563 (สัปดาห์ที่ 19) มีจำนวนการตรวจวินิจฉัยโรคติดเชื้อไวรัสโคโรนา 2019 โดยห้องปฏิบัติการจากกระทรวงสาธารณสุข หน่วยงานมหาวิทยาลัย และหน่วยงานเอกชน โดยวิธี RT-PCR ทั้งหมด 286,008 ตัวอย่าง คิดเป็นจำนวนการตรวจวินิจฉัยเฉลี่ยวันละ 6,600 ตัวอย่าง แบ่งเป็นผู้ป่วยที่มีอาการตามนิยามการเฝ้าระวังโรค 103,858 ราย และผู้ป่วยที่มีอาการไม่เข้าเกณฑ์การเฝ้าระวังโรค 182,150 ราย

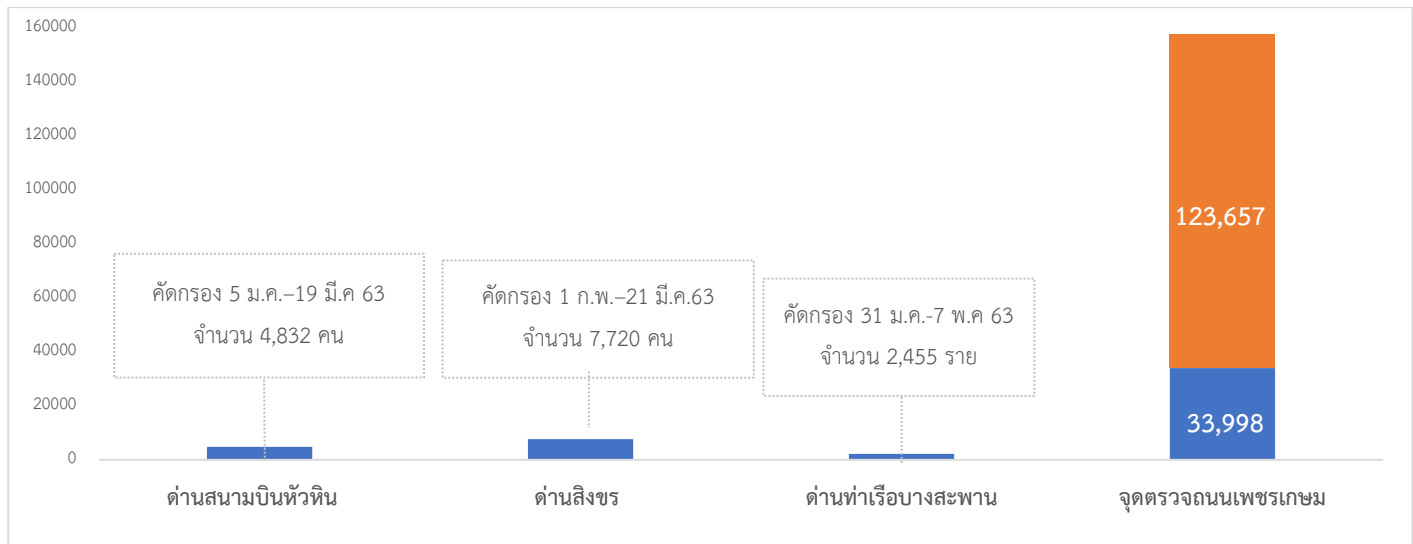


**ผู้ป่วย รายใหม่ ประเทศไทย วันที่ 12 พฤษภาคม 2563 : จำนวน 2 ราย**

ประวัติเสี่ยง	จำนวน (ราย)
1. ผู้ป่วยรายใหม่จากระบบเฝ้าระวังและระบบบริการฯ	2
1.1 ผู้ป่วยที่มีประวัติสัมผัสกับผู้ป่วยยืนยัน	2
- กทม. 1 ราย เพศหญิง อายุ 19 ปี มีประวัติสัมผัสกับผู้ป่วยในครอบครัว (พี่ชาย พี่สาว และหลานสาว) เริ่มป่วยด้วยอาการไข้ ถ่ายเหลว ในวันที่ 5 พฤษภาคม	
- นราธิวาส 1 ราย เพศหญิง อายุ 51 ปี มีประวัติสัมผัสกับผู้ป่วยยืนยัน	
2. การค้นหาผู้ป่วยเชิงรุกและค้นหาผู้ติดเชื้อในชุมชน	-
3. ผู้ที่เดินทางมาจากต่างประเทศ และเข้า State Quarantine	-
<b>รวม</b>	<b>2</b>

แหล่งข้อมูลและจัดทำโดย : กรมควบคุมโรค กระทรวงสาธารณสุข

**1.ผลงานการคัดกรองผู้ป่วยสงสัยโรคติดเชื้อไวรัสโคโรนา 2019 ในจังหวัดประจวบคีรีขันธ์**



จำนวนคัดกรองที่ด่านสนามบินหัวหิน ด่านสิงขร และด่านท่าเรือ จำนวน 4,832, 7,720 และ 2,455 ราย ตามลำดับ ไม่พบผู้ที่มีอาการเข้าได้ตามนิยาม ส่วนจุดตรวจควบคุมการแพร่ระบาดของโรคติดเชื้อไวรัสโคโรนา 2019 (จุดตรวจถนนเพชรเกษม) รวมคัดกรองสะสม 157,655 ราย พบมีอาการไข้ >37.5 °C จำนวน 39 ราย ในจังหวัด 13 ราย นอกจังหวัด 26 ราย ดังนี้

จุดที่ 1 อำเภอหัวหิน วันที่ 12 พฤษภาคม 2563 คัดกรอง 3,288 ราย ไม่พบผู้ที่มีอาการ สสะสมคัดกรองตั้งแต่วันที่ 26 มีนาคม – 12 พฤษภาคม 2563 คัดกรองทั้งหมด 123,657 ราย

จุดที่ 2 อำเภอบางสะพานน้อย วันที่ 12 พฤษภาคม 2563 คัดกรอง 575 ราย ไม่พบผู้ที่มีอาการ สสะสมคัดกรองตั้งแต่วันที่ 26 มีนาคม – 12 พฤษภาคม 2563 คัดกรองทั้งหมด 33,998 ราย

## กิจกรรมการเฝ้าระวัง ค้นหาผู้ป่วยสงสัยโรคติดเชื้อไวรัสโคโรนา 2019 และการทำ Home Quarantine ในพื้นที่

### 2.1 การเฝ้าระวังในผู้ที่เดินทางมาจากเขตติดโรคและพื้นที่ระบาด ในจังหวัดประจวบคีรีขันธ์

จำนวนคัดกรอง ตั้งแต่วันที่ 11 กุมภาพันธ์-17 เมษายน 2563 จำนวน 3,575 ราย จบการติดตามทั้งหมดแล้ว พบผู้มีอาการเข้าตามนิยามเฝ้าระวังสะสม 13 ราย ในจำนวนนี้เป็นผู้ป่วยยืนยันพบเชื้อ จำนวน 1 ราย

### 2.2 การติดตามคัดกรองผู้ถูกกักที่สำนักงานตรวจคนเข้าเมืองประจวบคีรีขันธ์ (ด่านสิงขร)

สัญชาติ	จำนวนผู้ถูกกักกัน	อยู่ระหว่างเฝ้าระวัง	เฝ้าระวังครบ 14 วัน ยังคงกักกัน	หมายเหตุ
ปากีสถาน	19		19	เข้ามาอยู่ที่กักกันก่อนการระบาดไม่พบผู้มีอาการตามนิยามเฝ้าระวัง
อุยกูร์	2		2	
เมียนมา	37	14	23	คัดกรอง 12 พ.ค.63 ไม่มีอาการไข้
รวม	58	14	44	

### 2.3 การคัดกรองผู้เดินทางกลับจาก กทม.และปริมณฑล ระหว่างวันที่ 6 มีนาคม-12 พฤษภาคม 2563

อำเภอ	กรุงเทพและปริมณฑล			
	รายใหม่	Home Quarantine	อยู่ระหว่างติดตาม	จบการติดตาม
หัวหิน	1	699	26	673
ปราณบุรี	1	232	20	212
สามร้อยยอด	1	364	18	346
กุยบุรี	0	446	40	406
เมือง	0	687	79	608
ทับสะแก	0	629	33	596
บางสะพาน	3	772	45	727
บางสะพานน้อย	0	562	39	523
รวม	6	4,391	300	4,091

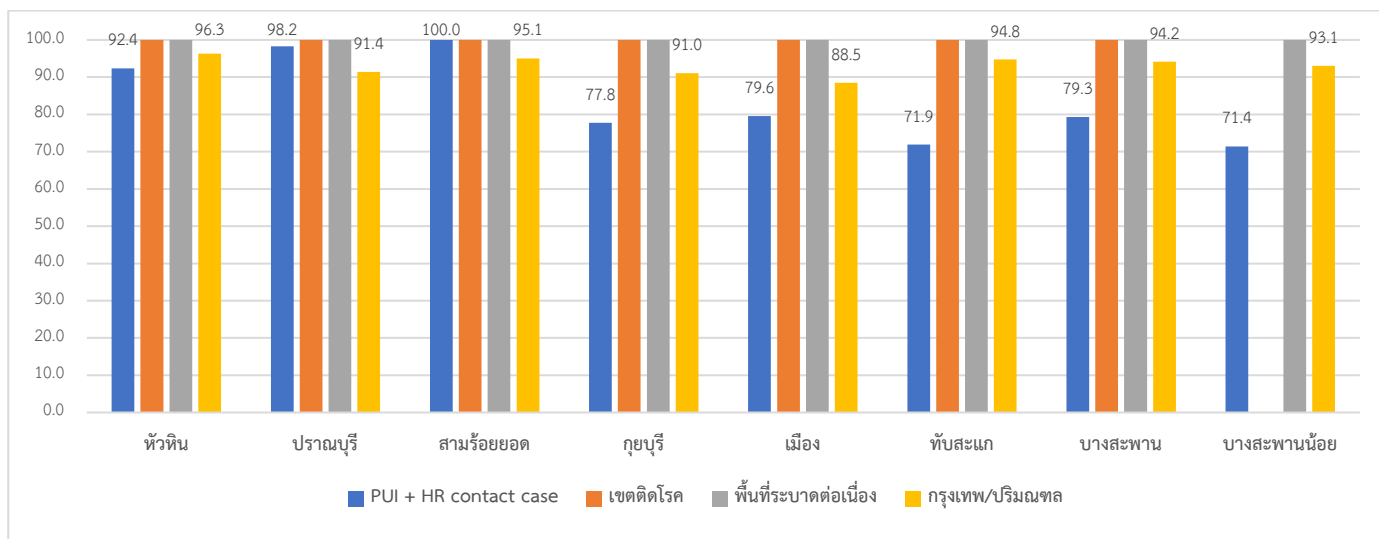
### 2.4 การคัดกรองผู้เดินทางกลับจากจังหวัดภูเก็ต วันที่ 12 พฤษภาคม 2563

อำเภอ	จำนวนผู้ลงทะเบียนเดินทางจากภูเก็ต	เข้ามาในจ.ประจวบคีรีขันธ์ (Home Quarantine)	อยู่ระหว่างติดตาม 14 วัน	จบการติดตาม	ผู้มีอาการตามนิยามเฝ้าระวัง
หัวหิน	17	11	11	0	
ปราณบุรี	26	21	20	1	
สามร้อยยอด	7	4	4	0	
กุยบุรี	5	2	2	0	
เมือง	19	13	13	0	
ทับสะแก	25	13	13	0	
บางสะพาน	19	10	10	0	
บางสะพานน้อย	24	19	19	0	
รวม	142	93	92	1	0

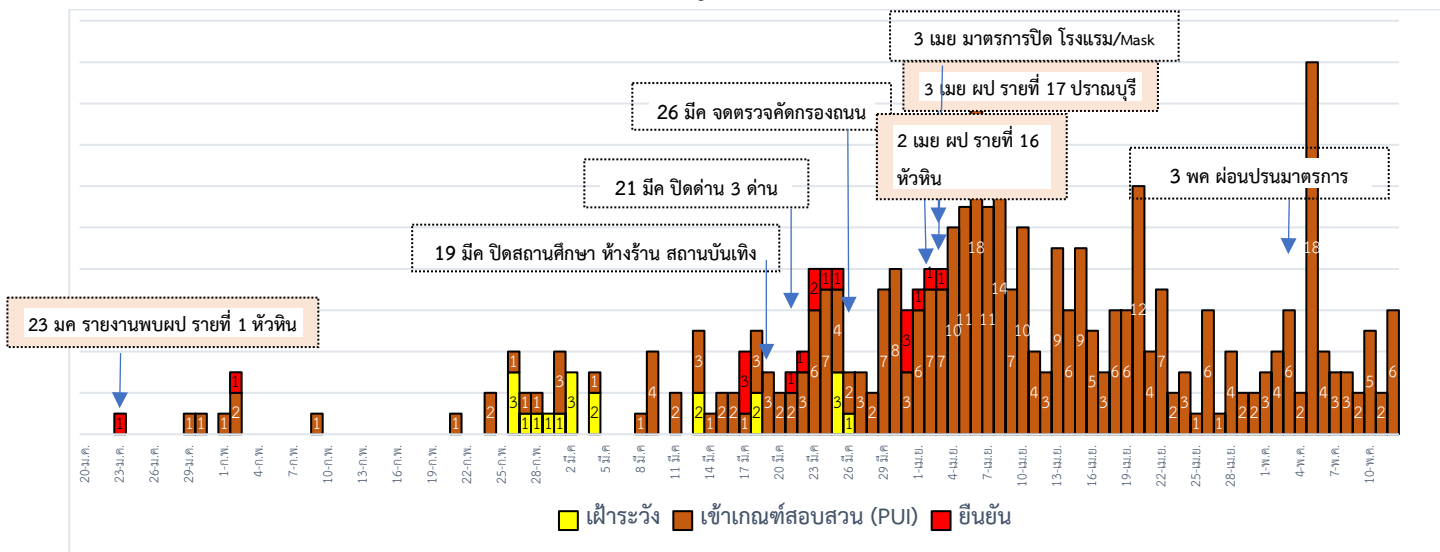
## สรุปการติดตาม Home Quarantine จังหวัดประจวบคีรีขันธ์

จังหวัด	Home Quarantine				รวมติดตาม	ผลการติดตาม	
	PUI + HR contact	ตปท.เขตติดโรค	ตปท.พื้นที่ระบาด	กรุงเทพ/ปริมณฑล		ครบ 14 วัน	ไม่ครบ
หัวหิน	118	339	213	699	1369	1334(97.4)	35
ปราณบุรี	57	14	22	232	325	304(93.5)	21
สามร้อยยอด	12	13	15	364	404	386(95.5)	18
กุยบุรี	9	2	10	446	467	425(91.0)	42
เมือง	98	33	126	687	944	845(89.5)	99
ทับสะแก	64	2	73	629	768	717(93.4)	51
บางสะพาน	29	9	146	772	956	905(94.7)	51
บางสะพานน้อย	14	0	5	562	581	538(92.6)	43
<b>ประจวบคีรีขันธ์</b>	<b>401</b>	<b>412</b>	<b>610</b>	<b>4,391</b>	<b>5,814</b>	<b>5,454</b>	<b>360</b>
<b>ครบติดตาม</b>	<b>(85.0%)</b>	<b>(100%)</b>	<b>(100%)</b>	<b>(93.2%)</b>		<b>(93.8%)</b>	

## การติดตาม Home Quarantine จังหวัดประจวบคีรีขันธ์ จำแนกรายอำเภอ

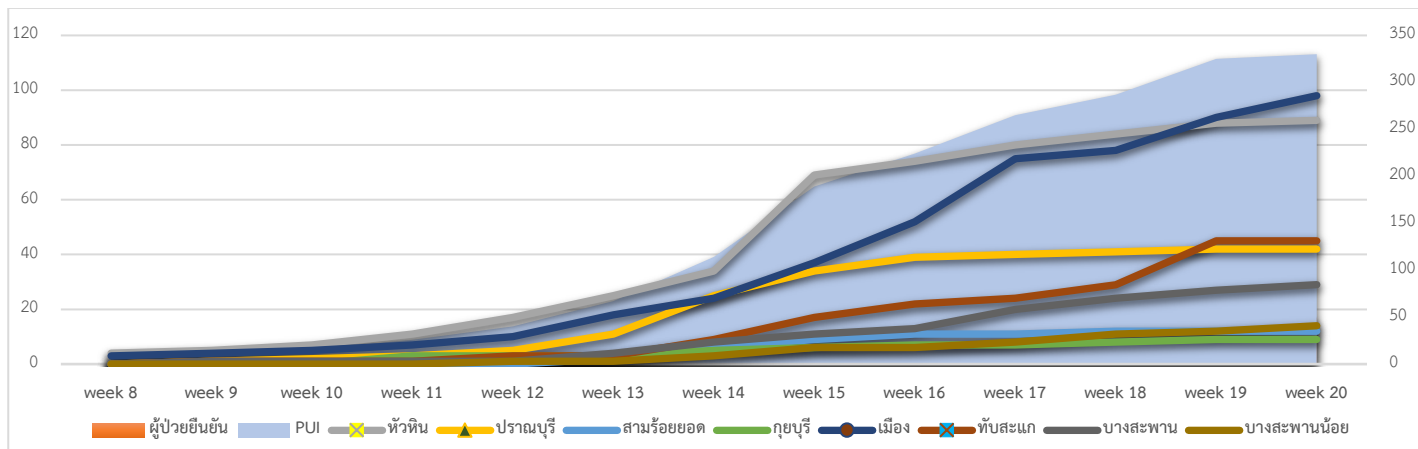


## 3. การติดตามเฝ้าระวัง เข้าเกณฑ์สอบสวน (PUI) และ ผู้ป่วยยืนยันโรคติดเชื้อไวรัสโคโรนา 2019 จังหวัดประจวบคีรีขันธ์





จำนวนผู้ป่วย เข้าเกณฑ์สอบสวน (PUI) และ ผู้ป่วยยืนยันโรคติดเชื้อไวรัสโคโรนา 2019 สะสมรายสัปดาห์



การรับแจ้งผู้ป่วยเฝ้าระวังรายใหม่ ประจำวันที่ 12 พฤษภาคม 2563 จำนวน 6 ราย

อำเภอ	รายละเอียด	ผลตรวจ
อำเภอเมือง 4 ราย	<p><b>รายที่ 1</b> เพศชาย อายุ 45 ปี สัญชาติไทย ไม่มีประวัติเดินทางไปที่เสี่ยง 12 พ.ค.63 แพทย์นัดมา Admit เพื่อทำการผ่าตัดพังผืดบริเวณหลัง แพทย์ประสงค์ขอเก็บตัวอย่างเพื่อส่งตรวจหาเชื้อ COVID-19 ก่อนทำการผ่าตัด ผล x-ray ปอดปกติ</p> <p><b>รายที่ 2</b> เพศหญิง อายุ 50 ปี สัญชาติไทย อาชีพขายของออนไลน์ ไม่มีประวัติเดินทางไปที่เสี่ยง 12 พ.ค.63 มารพ.ด้วยอาการ คลำพบก้อนเนื้อบริเวณรักแร้ข้างขวามีขนาดใหญ่ขึ้นผิดปกติ ไม่เจ็บ แพทย์ประสงค์ขอเก็บตัวอย่างเพื่อส่งตรวจหาเชื้อ COVID-19 ก่อนทำการผ่าตัด ผล x-ray ปอดปกติ</p> <p><b>รายที่ 3</b> เพศหญิง อายุ 40 ปี สัญชาติไทย อาชีพรับเหมาก่อสร้าง ไม่มีประวัติเดินทางไปที่เสี่ยง 5 พ.ค.63 ให้ประวัติว่า 1 สัปดาห์ก่อนมารพ. มีก้อนใต้ลิ้น เจ็บ รพ.บางสะพานส่งต่อพบแพทย์เฉพาะทางรพ.ประจวบคีรีขันธ์ 12 พ.ค.63 ผู้ป่วยมีก้อนใต้ลิ้นขึ้นมาใหม่ ไม่เจ็บ แพทย์นัดผ่าก้อนใต้ลิ้น 15 พ.ค.63 แพทย์ประสงค์ขอเก็บตัวอย่างเพื่อส่งตรวจหาเชื้อ COVID-19 ก่อนทำการผ่าตัด</p> <p><b>รายที่ 4</b> เพศชาย อายุ 83 ปี สัญชาติไทย ไม่มีประวัติเดินทางไปที่เสี่ยง เริ่มป่วย 3 พ.ค.63 รักษาที่รพ.ทับสะแก 8 พ.ค.63 ด้วยอาการ ไข้ หอบเหนื่อย 12 พ.ค.63 มารักษาที่รพ.ประจวบคีรีขันธ์ เพื่อทำ CT Scan มีไข้ 37.5 หอบเหนื่อย หายใจลำบาก ผู้ป่วยมีประวัติโรคปอดอุดกั้นเรื้อรัง ผล x-ray ปอดผิดปกติ แพทย์ประสงค์เก็บตัวอย่างเพื่อส่งตรวจหาเชื้อ COVID-19</p>	<p>รายที่ 1-3 ไม่พบเชื้อ</p> <p>รายที่ 4 รอผล</p>
อำเภอหัวหิน 1 ราย	<p>เพศหญิง อายุ 42 ปี สัญชาติไทย อาชีพพนักงาน AIS เดินทางไปสาขาต่างๆที่ชายโทรศัพท์ที่จังหวัดเพชรบุรี และจังหวัดประจวบคีรีขันธ์ เริ่มป่วย 6 พ.ค.63 รักษา 12 พ.ค.63 ด้วยอาการ ไข้ 39.2 ไอ เจ็บคอ ปวดกล้ามเนื้อ ผล x-ray ปอดปกติ</p>	รอผล
อำเภอบางสะพานน้อย 1 ราย	<p>เพศหญิง อายุ 17 ปี สัญชาติไทย 8 พ.ค.63 เดินทางมาจากจังหวัดนครปฐมเพื่อมาร่วมงานศพ เริ่มป่วย 11 พ.ค.63 รักษา 12 เม.ย.63 ด้วยอาการ ไข้ 38.0 ไอแห้งๆ ปวดท้อง มีเลือดออกบริเวณช่องคลอด</p>	รอผล

สรุปผู้ป่วยเข้าเกณฑ์สอบสวนโรคติดเชื้อไวรัสโคโรนา 2019 จังหวัดประจวบคีรีขันธ์

ผู้ป่วยเข้าเกณฑ์สอบสวนโรค		ไม่พบเชื้อ	รอผลห้องปฏิบัติการ	รักษาอยู่	ออกจาก รพ.
รายใหม่	สะสม	335	3	3	335
6	338				

สรุปผู้ป่วยยืนยันโรคติดเชื้อไวรัสโคโรนา 2019 จังหวัดประจวบคีรีขันธ์

ผู้ป่วยยืนยันพบเชื้อ		รักษาอยู่	อาการรุนแรง	รักษาหาย/ออกจาก รพ.	เสียชีวิต
รายใหม่	สะสม	0	0	15	2
0	17				

ราย 1 เสียชีวิตก่อนได้รับการรักษาในรพ.  
ราย 2 เสียชีวิต รพ.นอกจังหวัด  
สูงอายุ มีโรคประจำตัว

มาตรการภายในจังหวัดประจวบคีรีขันธ์

1. ทุกโรงพยาบาล/โรงพยาบาลส่งเสริมสุขภาพตำบล จัดทำป้ายคัดกรองไว้ที่ OPD/ ER ทั้งในเวลาและนอกเวลา
2. ทุกโรงพยาบาลกำหนดเส้นทางเคลื่อนย้ายผู้ป่วยที่เข้าเกณฑ์สอบสวนโรคและซุ่มการเคลื่อนย้ายผู้ป่วย
3. กำหนดห้องแยกผู้ป่วย (ห้องพิเศษ) และเตรียม Cohort Ward
4. กำหนดทีมงาน/ ฝึกซุ่มการใส่ชุด PPE และการทำลายเชื้อ
  - ทีมแพทย์รักษา                      - ทีมพยาบาล
  - ทีม Lab                                      - ทีมสอบสวนโรค
  - ทีมทำความสะอาด                      - ทีม IC ที่คอยกำกับ
5. จัดเตรียมยา เวชภัณฑ์ และทรัพยากร ให้เหมาะสมและเพียงพอ
6. หากพบผู้ที่เข้าเกณฑ์การสอบสวนโรคให้รักษาไว้ที่ รพ.นั้นๆ
7. ถ้าผู้ป่วย มีอาการหนักขึ้น ให้ส่งต่อตามระบบเดิม โดยต้องรับรักษากันภายในจังหวัด ถ้าจะออกนอกจังหวัดจะอยู่ในความรับผิดชอบของ เขตสุขภาพที่ 5/ กระทรวงสาธารณสุข
8. สำนักงานสาธารณสุขจังหวัดประจวบคีรีขันธ์ พัฒนาคัดทีม CDCU การใช้ PPE, การทำลายเชื้อ, การสอบสวน, เก็บตัวอย่าง
9. ประชาสัมพันธ์เชิงรุกและการให้ข้อมูลแก่สาธารณะ
  - ให้ประชาชนมีการสวมใส่หน้ากากอนามัยชนิดผ้า ในกรณีเข้าไปที่มีคนจำนวนมาก ได้แก่ ตลาด ห้างสรรพสินค้า โรงภาพยนตร์ โรงพยาบาล รถตู้ รถแท็กซี่ เครื่องบิน เป็นต้น
  - การกำจัดหน้ากากอนามัย สำหรับประชาชนให้ใส่ในถุงพลาสติกมัดปากถุงให้แน่นแล้วนำไปให้รพ.สต.ในพื้นที่กำจัดที่เตาเผาขยะติดเชื้อ สำหรับหน่วยงาน ให้มีถังขยะติดเชื้อเพื่อทิ้งหน้ากากอนามัยที่ใช้แล้ว
  - ล้างมือด้วยสบู่บ่อยๆหรือ 70% แอลกอฮอล์แฮนด์เจล
  - กินร้อน ช้อนกลาง ใช้ของใช้ส่วนตัว ไม่ใช้ร่วมกับคนอื่น รวมทั้งคนในบ้านด้วยกัน
  - จัดทำและให้ข้อมูลวิทยุ, สื่อสาธารณะต่างๆ ตามระบบการสื่อสารของกระทรวงสาธารณสุข