



ศูนย์ปฏิบัติการภาวะฉุกเฉินด้านการแพทย์และสาธารณสุข สำนักงานสาธารณสุขจังหวัดประจวบคีรีขันธ์ กรณี โรคติดเชื้อไวรัสโคโรนา 2019

ฉบับที่ 125 EOC ครั้งที่ 102 ประจำวันที่ 17 พฤษภาคม 2563 เวลา 09.00

สถานการณ์ต่างประเทศ พบผู้ป่วยยืนยัน ใน 213 ประเทศ/

ดินแดน/2 เรือสำราญ ไม่พบประเทศ ดินแดนพบใหม่

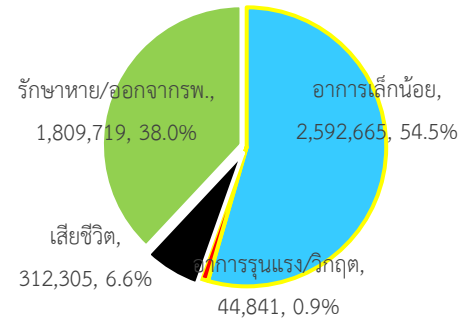
พบผู้ป่วยทั่วโลก 4,714,689 ราย เสียชีวิต 312,305 ราย อัตราป่วยตาย ร้อยละ 6.6

รักษาหาย/ออกจาก รพ. 1,809,719 ราย ร้อยละ 38.0

ผู้ป่วยที่กำลังรักษา อาการเล็กน้อย 54.5 อาการรุนแรง/วิกฤติ ร้อยละ 0.9

ลำดับประเทศ ที่พบโรคติดเชื้อไวรัสโคโรนา 2019 สูงสุด ดังนี้

ข้อมูล <https://www.worldometers.info/coronavirus/> 06.00 น.



ประเทศ/อื่นๆ	รวมป่วย	ป่วยใหม่	รวมเสียชีวิต	%	เสียชีวิตใหม่	รักษาหาย	%	อาการรุนแรง	อัตราป่วย 1M pop	อัตราตาย 1M pop	อัตราตรวจ 1M pop
สหรัฐอเมริกา	1,505,616	21,331	89,528	5.9	1,021	338,857	22.5	16,247	4,552	271	35,752
นิวยอร์ก	358,143	2,127	27,573	6.6							
นิวเจอร์ซีย์	146,389	899	10,260	7.0	110						
สเปน	276,505	2,138	27,563	9.9	104	192,253	69.5	1,208	5,914	590	64,977
รัสเซีย	272,043	9,200	2,537	0.9	119	63,166	23.2	2,300	1,864	17	45,614
สหราชอาณาจักร	240,161	3,450	34,466	14.4	468	N/A	N/A	1,559	3,540	508	36,697
บราซิล	233,142	14,919	15,633	6.7	816	89,672	38.5	8,318	1,098	74	3,462
อิตาลี	224,760	875	31,763	14.1	153	122,810	54.6	775	3,717	525	48,697
ฝรั่งเศส	179,365		27,625	15.4	96	61,066	34.0	2,132	2,749	423	21,219
เยอรมัน	176,247	548	8,027	4.56	26	152,600	86.6	1,203	2,104	96	37,585
ตุรกี	148,067	1,610	4,096	2.8	41	108,137	73.0	906	1,758	49	18,874
อิหร่าน	118,392	1,757	6,937	5.9	35	93,147	78.7	2,716	1,412	83	8,022
ประเทศกลุ่ม ASEAN											
สิงคโปร์	27,356	465	22	0.08	1	8,342	30.5	16	4,681	4	38,371
อินโดนีเซีย	17,025	529	1,089	6.40	13	3,911	23.0		62	4	669
ฟิลิปปินส์	12,305	214	817	6.64	11	2,561	20.8	79	112	7	1,966
มาเลเซีย	6,872	17	113	1.64	1	5,512	80.2	13	213	3	13,436
ไทย	3,025		56	1.85		2,855	94.4	61	43	1	4,099
เวียดนาม	318	4		0.00		260	81.8	2	3		2,828
พม่า	182	1	6	3.30		96	52.7		3	0	251
บรูไน	141		1	0.71		136	96.5	2	323	2	38,659
กัมพูชา	122			0.00		122	100		7		880
ลาว	19			0.00		14	73.7		3		609

เขตติดโรคติดต่ออันตราย

1.สาธารณรัฐอิตาลี 2.สาธารณรัฐอิสลามอิหร่าน

3.มาเลเซีย 4.ราชอาณาจักรกัมพูชา 5.สาธารณรัฐประชาธิปไตยประชาชนลาว 6.สาธารณรัฐอินโดนีเซีย 7.สาธารณรัฐแห่งสหภาพพม่า

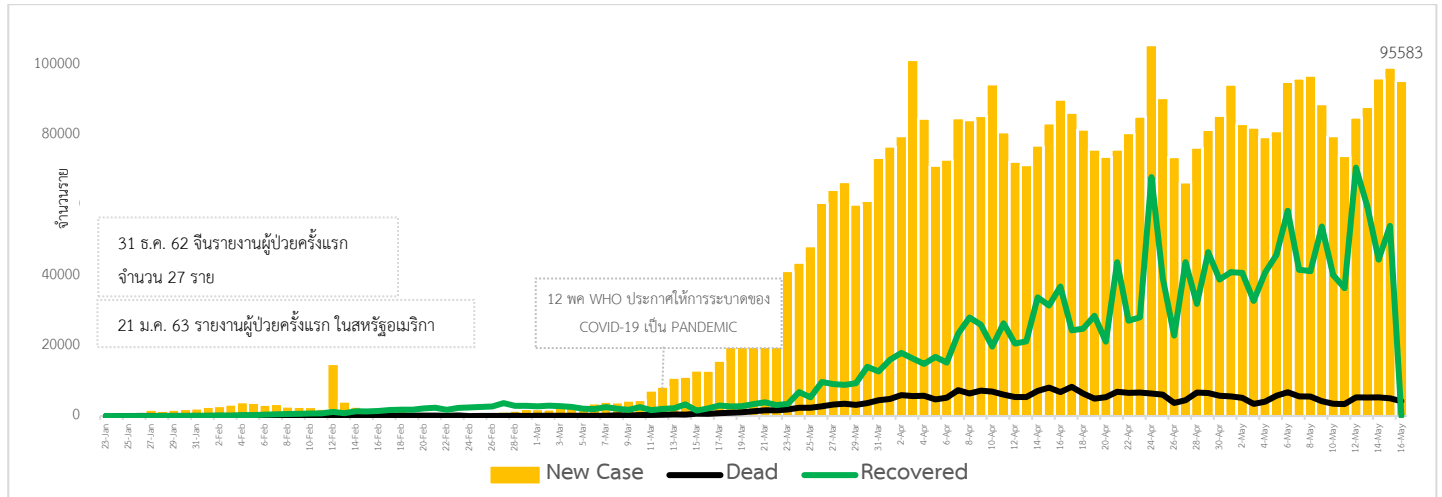
*เขตติดโรคติดต่ออันตราย ฉบับที่ 3 (ประกาศกระทรวงสาธารณสุข เรื่อง ยกเลิกท้องถิ่นนอกราชอาณาจักรที่เป็นเขตติดโรคติดต่ออันตรายกรณีโรคติดเชื้อไวรัสโคโรนา

2019 หรือโรคโควิด 19 (Coronavirus Disease 2019 (COVID-19)) พ.ศ.2563

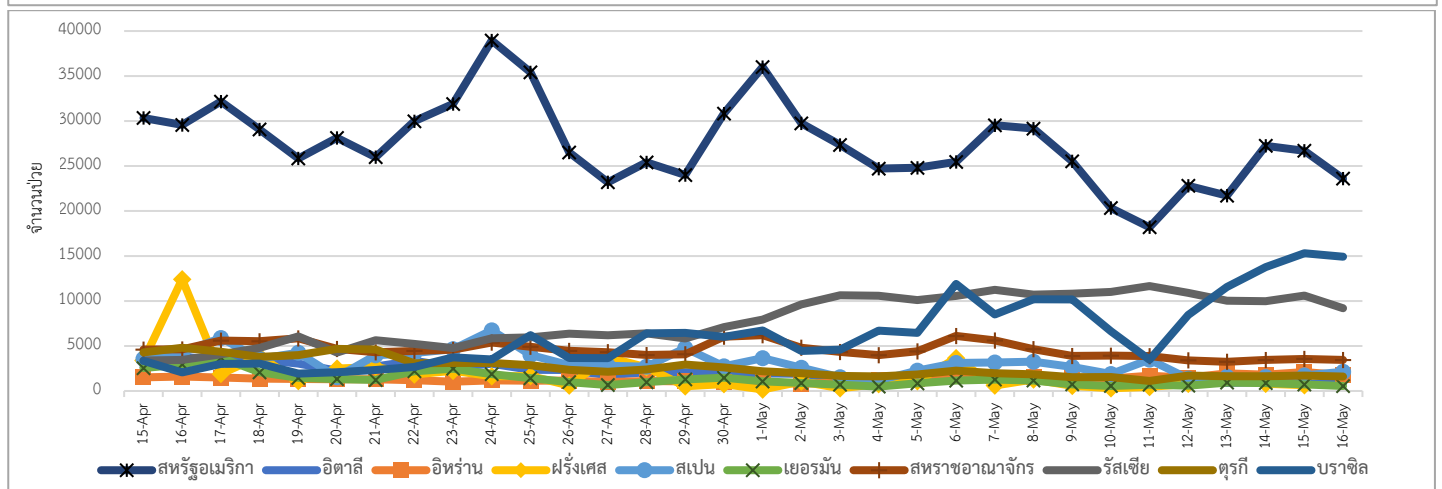
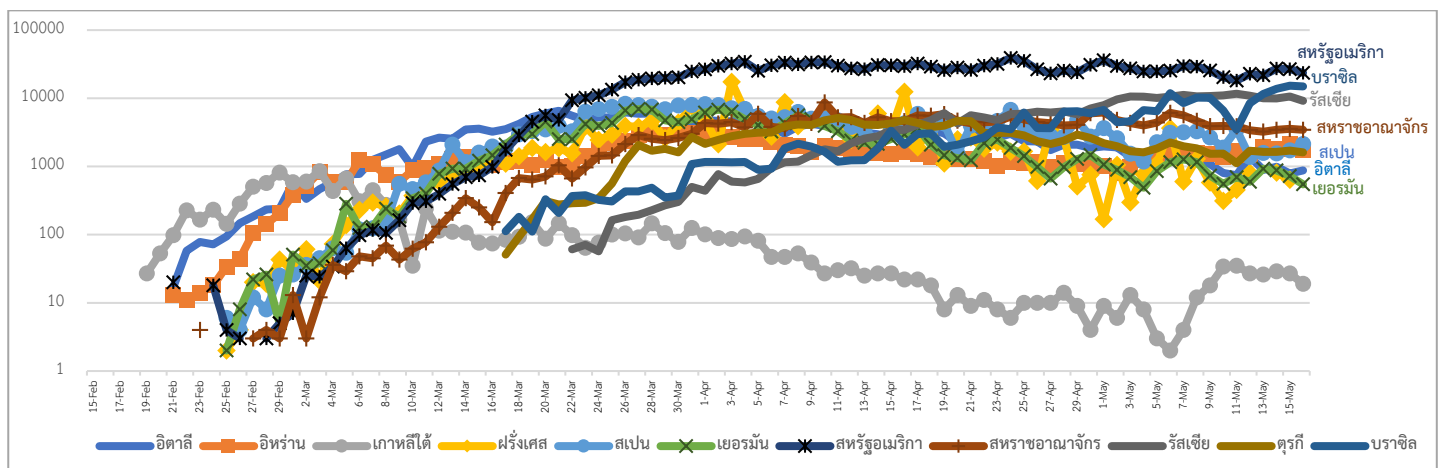
ประกาศยกเลิกสาธารณรัฐเกาหลี (Republic of Korea) และสาธารณรัฐประชาชนจีน (People's Republic of China) รวมถึงเขตบริหารพิเศษมาเก๊า (Macao)

และเขตบริหารพิเศษฮ่องกง (Hong Kong) จากการเป็นท้องถิ่นนอกราชอาณาจักรที่เป็นเขตติดโรคติดต่ออันตราย

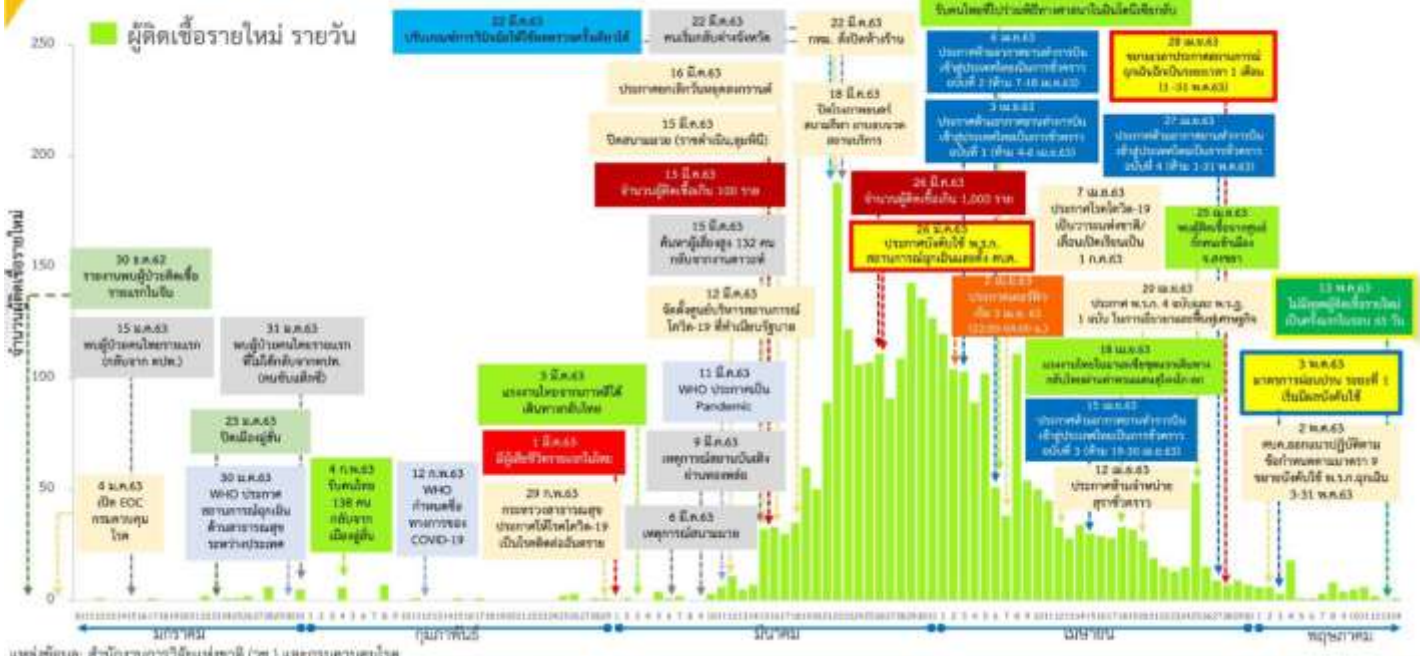
แนวโน้มจำนวนผู้ป่วย ผู้รักษาหาย/ออกจากโรงพยาบาลและผู้เสียชีวิต รายใหม่ โรคติดเชื้อไวรัสโคโรนา 2019 ทั่วโลก



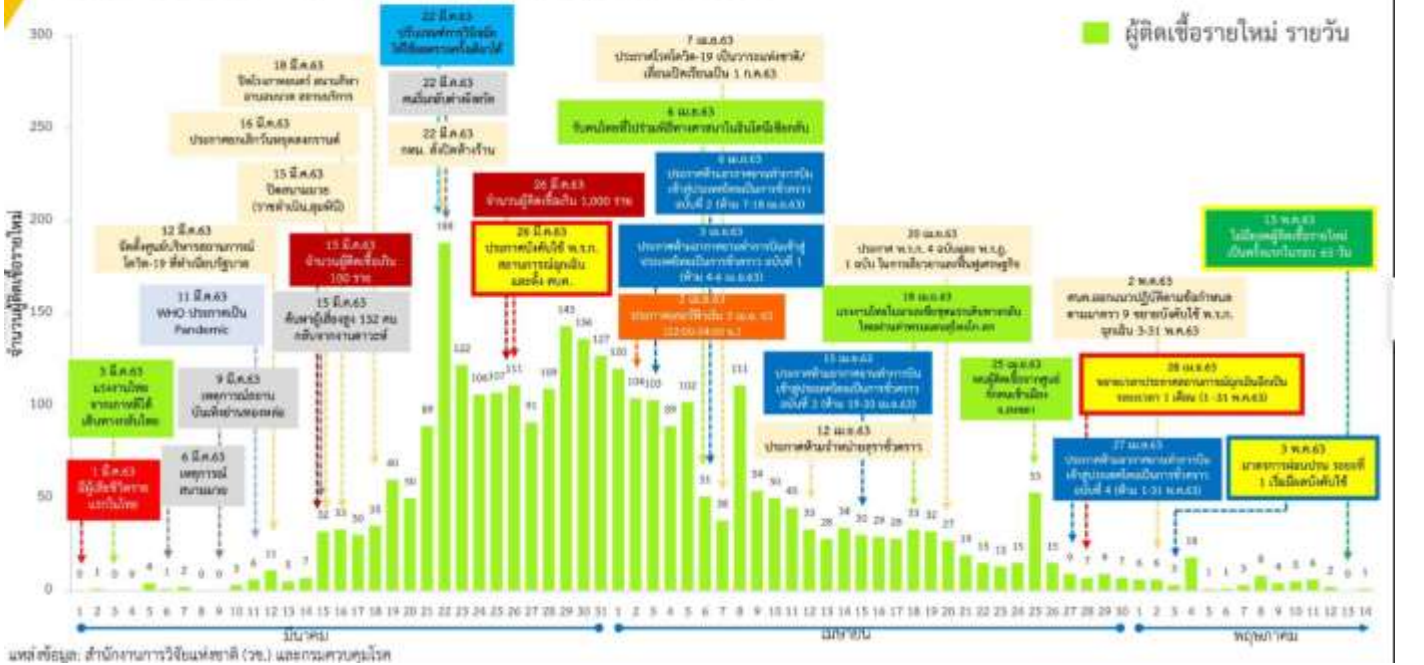
แนวโน้มจำนวนผู้ป่วยใหม่รายวัน โรคติดเชื้อไวรัสโคโรนา 2019 10 ลำดับประเทศที่พบผู้ป่วยสูง



Timeline โรคโควิด-19 ตั้งแต่พบรายงานครั้งแรก



Timeline โรคโควิด-19 เดือนมีนาคม-พฤษภาคม 2563



ประเด็นข่าวที่น่าสนใจ ณ วันที่ 16 พฤษภาคม 2563

ออสเตรเลีย : รัฐนิวเซาท์เวลส์ อนุญาตให้ร้านค้าแฟและบาร์บริการอาหารและเครื่องดื่ม ให้กับลูกค้าภายในร้านตั้งแต่วันที่ 15 พฤษภาคม ย้ำให้ประชาชนใช้ชีวิตอย่างระมัดระวังและเคร่งครัดกับการรักษา ระยะห่างระหว่างบุคคล รวมทั้งร้านค้าต่าง ๆ ต้องไม่ให้มีลูกค้าอยู่ในร้านเกินกว่า 10 คนในแต่ละช่วงเวลา

จีน : คณะนักวิจัยจากศูนย์การรับรู้ทางการมองเห็น (Visual Perception Center) สังกัด สถาบันปัญญาประดิษฐ์ แห่งมหาวิทยาลัยปักกิ่ง ได้พัฒนาเครื่องมือสร้างภาพสามมิติต้นทุนต่ำเพื่อประมวลผลและสร้างภาพซีทีสแกนเพื่อเร่งการวินิจฉัยโรคติดเชื้อไวรัสโคโรนา 2019 และอำนวยความสะดวกด้านการสื่อสาร ระหว่างผู้ป่วยและแพทย์ได้อย่างมีประสิทธิภาพ และเกิดความแม่นยำของการวินิจฉัยโรค ด้านคณะกรรมการ สุขภาพแห่งชาติจีน (NHC) เปิดเผยการคาดการณ์ว่าการทดลอง

ทางคลินิกระยะที่ 2 ของวัคซีนโรคติดเชื้อไวรัสโคโรนา 2019 (โควิด-19) จะเสร็จสมบูรณ์อย่างเป็นทางการเป็นลำดับตั้งแต่เดือนกรกฎาคม เป็นต้นไป โดยปัจจุบันยังไม่มีรายงานอาการไม่พึงประสงค์ที่สำคัญจากการทดลองครั้งนี้

อินโดนีเซีย : กระทรวงสาธารณสุขอินโดนีเซีย ประกาศให้ผู้เดินทางชาวต่างชาติและชาวอินโดนีเซียก่อนเข้ามายังประเทศอินโดนีเซียต้องมีใบรับรองสุขภาพและผลการตรวจเชื้อไวรัสโคโรนา 2019 จากประเทศต้นทางและทุกคนที่เดินทางเข้าประเทศจะต้องถูกตรวจคัดกรองโรคดังกล่าวที่สนามบิน

สโลวีเนีย : รัฐบาลสโลวีเนียแถลงการณ์เมื่อวันศุกร์ที่ผ่านมา ระบุว่าการแพร่ระบาดของโรคติดเชื้อไวรัสโคโรนา 2019 ในประเทศนั้นได้สิ้นสุดลงแล้วหลังจากที่หน่วยงานสาธารณสุขแห่งชาติสโลวีเนีย สรุปว่าค่าชี้วัดการแพร่ระบาดของโรคในกลุ่มประชากรทุกตัวนั้นลดลง แต่อย่างไรก็ตามรัฐบาลสโลวีเนียกล่าวว่า แม้รัฐบาลจะประกาศว่าการแพร่ระบาดของโควิด-19 ในประเทศได้จบลงแล้ว แต่รัฐบาลจะยังคงมาตรการการตรวจหาผู้ติดเชื้อในวงกว้าง การติดตามผู้ต้องสงสัยติดเชื้อและยังคงมาตรการห้ามการชุมนุมในที่สาธารณะ รวมไปถึงการใส่หน้ากากในที่สาธารณะจนถึงวันที่ 31 พฤษภาคมนี้

อิตาลี : นายกรัฐมนตรีจูเซปเป คอนเต ผู้นำอิตาลีลงนามอนุญาตเปิดการเดินทางทั้งภายใน และระหว่างประเทศ โดยจะเริ่มบังคับใช้ในวันที่ 3 มิถุนายนที่จะถึงนี้หลังสถานการณ์การแพร่ระบาดของโรคติดเชื้อไวรัสโคโรนา 2019 ในอิตาลีดีขึ้นซึ่งก่อนหน้านี้รัฐบาลเพิ่งประกาศอนุญาตให้ร้านค้าและร้านอาหารทั่วประเทศ กลับมาเปิดให้บริการในวันที่ 18 พฤษภาคม แต่ต้องอยู่ภายใต้มาตรการรักษาระยะห่างทางสังคม ขณะที่ทางการ ปกครองท้องถิ่นในหลายแคว้นเรียกร้องให้รัฐบาลเร่งผ่อนปรนมาตรการล็อกดาวน์ด้านอื่นๆ แบบค่อยเป็นค่อยไป

สหรัฐอเมริกา : อนุญาตให้ศูนย์ดูแลเด็กเล็กเปิดในช่วงเดือนมิถุนายน โดยให้ศูนย์ดูแลเด็กเล็กทำการสำรวจไปยังผู้ปกครองว่ามีความประสงค์จะส่งเด็กเล็กมาให้ดูแลจำนวนมากน้อยเพียงใด เพื่อจะได้ทำการเปิดศูนย์ดูแลในระยะเวลาที่กำหนดไว้

อังกฤษ : รัฐบาลอังกฤษเตรียมเริ่มการทดสอบสุ่มดมกลิ่นหาผู้ติดเชื้อไวรัสโคโรนา 2019 โดยใช้สุนัขพันธุ์ลาบราดอร์และค็อกเกอร์สแปเนียล 6 ตัว ที่ฝึกฝนมาเป็นพิเศษ ให้ดมกลิ่นตัวอย่าง และดูว่าจะสามารถตรวจหาเชื้อไวรัสในมนุษย์ที่ยังไม่แสดงอาการได้หรือไม่ ซึ่งในการทดสอบเฟสแรก เจ้าหน้าที่หน่วยงานสาธารณสุขแห่งชาติและโรงพยาบาลลอนดอน จะช่วยเก็บตัวอย่างจากผู้ติดเชื้อและผู้ที่ไม่ติดเชื้อ เพื่อให้สุนัขเหล่านี้ดมกลิ่นและหากการทดสอบประสบผลสำเร็จ ในเฟสที่สองจะเป็นการทดสอบในสถานการณ์จริง ซึ่งหากได้ผลลัพธ์ที่ดีจะมีการร่วมมือกับหน่วยงานต่าง ๆ เพื่อฝึกสุนัขดมกลิ่นโควิด-19 เพิ่มมากขึ้นก่อนจะจัดตั้งทีมสุนัขดมกลิ่นโควิด-19 ที่ช่วยคัดกรองผู้ติดเชื้อได้อย่างรวดเร็วถึง 250 คนต่อชั่วโมง และอาจใช้สำหรับการเตือนภัยล่วงหน้า เพื่อตรวจหาเชื้อและป้องกันการระบาดในอนาคตได้ด้วย

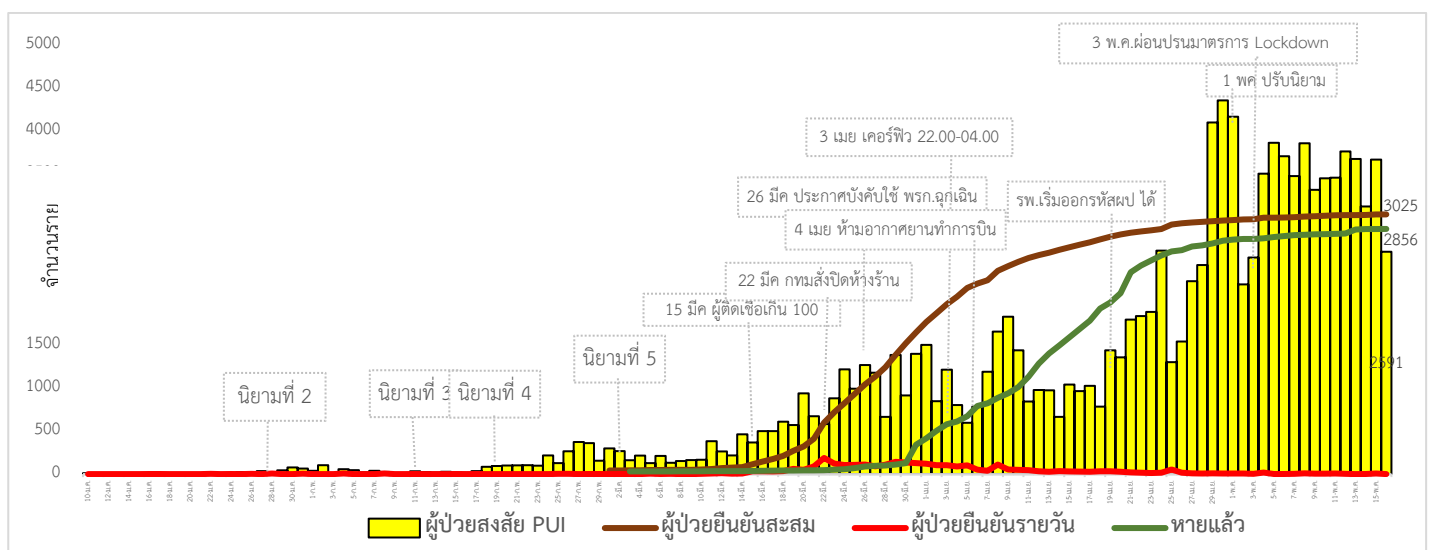
ไทย : • สำนักงานการบินพลเรือนแห่งประเทศไทย มีประกาศเรื่อง ห้ามอากาศยานทำการบินเข้าสู่ ประเทศไทยเป็นการชั่วคราว (ฉบับที่ 5) โดยมีการเพิ่มเติม 1.ห้ามอากาศยานขนส่งคนโดยสารทำการบินเข้ามายัง ประเทศไทย ตั้งแต่วันที่ 1 มิถุนายน สิ้นสุดวันที่ 30 มิถุนายน 2.ยกเลิกการอนุญาตการบินที่สำนักงานการบินพลเรือนแห่งประเทศไทยเคยออกให้แก่อากาศยานขนส่งคนโดยสารเข้าสู่ประเทศไทย ฉบับก่อนหน้า

• ผู้ว่าราชการจังหวัดนนทบุรีและสำนักงานสาธารณสุขจังหวัดนนทบุรีจับมือเอสซีจีเตรียมมาตรการ ผ่อนปรนป้องกันโรคติดเชื้อไวรัสโคโรนา 2019 แพร่ระบาดซ้ำด้วยการคัดกรองผ่านแอปพลิเคชัน "ONLINE CLINIC" ช่วย ลดความเสี่ยงลดความแออัดให้กับประชาชน ซึ่งไม่ต้องเดินทางไปโรงพยาบาล หากผู้ป่วยหรือผู้ที่สงสัยว่าจะติดเชื้อ สามารถโหลดแอปพลิเคชันนี้เพื่อคัดกรองและพูดคุยกับแพทย์โดยตรงได้และช่วยลดความเสี่ยงให้กับบุคลากรทางการแพทย์ เพียงดาวน์โหลดแอปพลิเคชัน "ONLINE CLINIC" จากโรงพยาบาลที่เข้าร่วม เพื่อตอบแบบสอบถามหา ระดับความเสี่ยงติดเชื้อ หากมีความเสี่ยงในระดับสูง

จะสามารถปรึกษากับแพทย์-พยาบาลได้โดยตรง เพื่อซักประวัติ สอบถามอาการ โดยการวิดีโอคอลผ่านแอปพลิเคชัน แพทย์จะวิเคราะห์ว่าอาการดังกล่าวจะต้องเดินทางมาตรวจอย่างไร ละเอียดที่โรงพยาบาลหรือไม่ หากต้องมาตรวจที่โรงพยาบาลสามารถจองคิวในแอปพลิเคชันได้เลยเพื่อลดเวลาที่จะต้อง ไปปะปนกับผู้ป่วยอื่น จากนั้นจะง่ายต่อการติดตามผู้ป่วยซึ่งเทคโนโลยีดิจิทัลนี้เชื่อว่าจะเป็นส่วนหนึ่งที่จะช่วยให้การทำงานของแพทย์เป็นไปอย่างมีประสิทธิภาพมากขึ้น ขณะนี้การใช้แอปพลิเคชัน “ONLINE CLINIC” จะเริ่มใช้ที่ โรงพยาบาล 8 แห่ง ในจังหวัดนนทบุรี

- การรถไฟฟ้าขนส่งมวลชนแห่งประเทศไทย (รฟม.) และบริษัททางด่วนและรถไฟฟ้ากรุงเทพ จำกัด (มหาชน) (BEM) ผู้ให้บริการรถไฟฟ้า MRT พร้อมทั้งจะปรับเวลาการให้บริการรถไฟฟ้าผ่านนคร สายเฉลิมรัชมงคล (MRT สายสีน้ำเงิน) และสายฉลองรัชธรรม (MRT สายสีม่วง) เพื่ออำนวยความสะดวกในการเดินทางแก่ ประชาชน โดยจะให้บริการรถไฟฟ้า MRT สายสีม่วง ตั้งแต่เวลา 05.30–22.30 น. และให้บริการรถไฟฟ้า MRT สายสีน้ำเงิน ตั้งแต่เวลา 06.00 - 22.30 น. ทั้งนี้รถขบวนสุดท้ายจะถึงสถานีปลายทางเวลา 22.30 น. นอกจากนี้ บริษัท ระบบขนส่งมวลชนกรุงเทพ จำกัด (มหาชน) ผู้ให้บริการรถไฟฟ้าบีทีเอส ขยายเวลาให้บริการรถไฟฟ้าบีที เอสและรถโดยสารด่วนพิเศษบีอาร์ทีจนถึงเวลา 22.30 น. ในทุกสถานีทั้งสายสุขุมวิท และสายสีลม ตั้งแต่วัน อาทิตย์ที่ 17 พฤษภาคม 2563 เป็นต้นไป หรือจนกว่าจะมีการแจ้งเปลี่ยนแปลง

- การรถไฟแห่งประเทศไทย พร้อมเปิดเดินขบวนรถโดยสารพิเศษ และขบวนรถชานเมือง เริ่มเปิดให้บริการ 18 พฤษภาคม นี้ ซึ่งให้บริการเฉพาะรถโดยสารชนิดพัดลมเท่านั้น ในด้านมาตรการป้องกันความเสี่ยงจากการแพร่ระบาดของเชื้อ ได้ดำเนินการตามนโยบายของรัฐบาลและกระทรวงคมนาคมอย่างเคร่งครัด โดยให้พนักงานด้านปฏิบัติการที่เกี่ยวข้องจะต้องสวมใส่หน้ากากอนามัยหรือหน้ากากผ้า ทุ้มืออย่าง และ Face shield ตลอดเวลาที่ให้บริการ ตรวจสอบคัดกรองผู้โดยสารอย่างเข้มข้น จัดให้มีแอลกอฮอล์เจลบริการอย่างเพียงพอและทั่วถึง ทั้งบริเวณสถานีและบนขบวนรถ การรักษาระยะห่าง ให้มีจุดยืน นั่ง ให้ชัดเจน ทั้งที่สถานีและขบวนรถ โดยจำกัดการจำหน่ายตั๋ว โดยสารไว้ที่ร้อยละ 50 ของจำนวนที่นั่งทั้งหมด เมื่อจำหน่ายเต็มตามที่ระบุแล้ว จะไม่จำหน่ายตั๋วอีกรวมทั้งตั๋วไม่มีที่นั่ง (ตัวยืน) และการงดจำหน่ายอาหารบนขบวนรถ หากผู้โดยสารที่เดินทางไกลเกินกว่า 3 ชั่วโมง ให้เตรียม อาหารไปรับประทานเอง สำหรับผู้โดยสารที่จะเดินทางข้ามเขตจังหวัด จะต้องกรอกข้อมูลคำถามสุขภาพ ตามแบบฟอร์ม ต.8 /คค./รฟท. และได้รับการตรวจคัดกรองและต้องแสดงเหตุผลความจำเป็น พร้อมหลักฐานการอนุญาตของพนักงานเจ้าหน้าที่ตามมาตรการป้องกันตามที่ทางราชการกำหนด เพื่อลดความเสี่ยงในการแพร่เชื้อ ไวรัสดังกล่าว สถานการณ์การคัดกรองผู้ป่วยสงสัยโรคติดเชื้อไวรัสโคโรนา 2019 ในประเทศไทย ตามอาการ

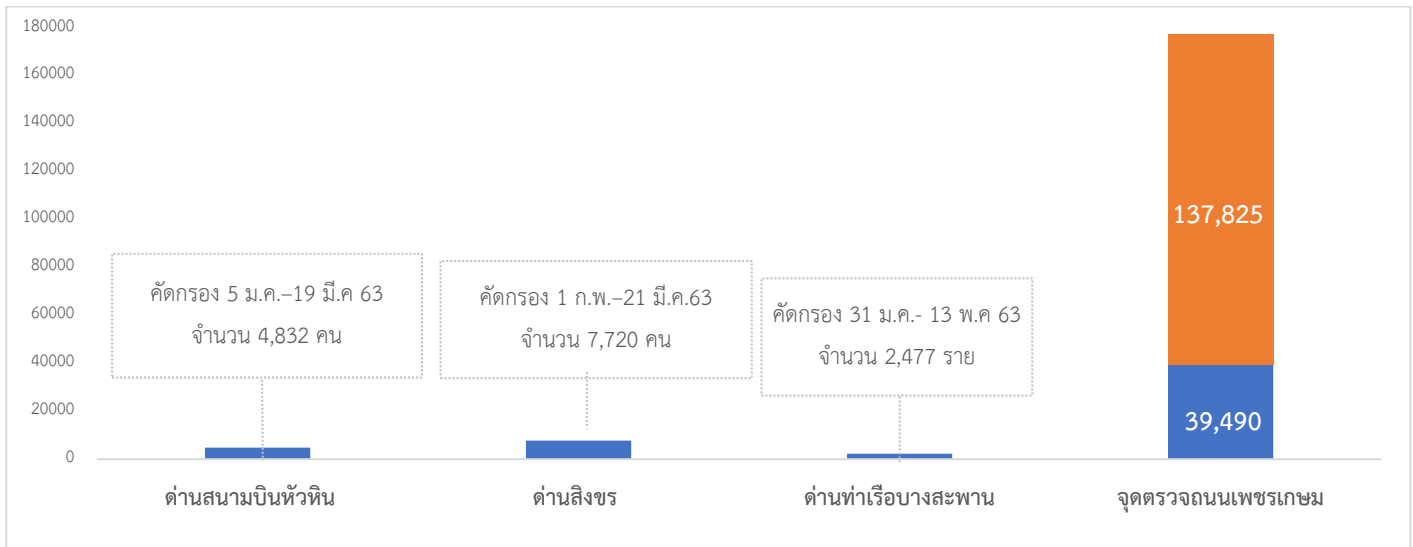


วันที่ 16 พฤษภาคม 2563 ณ เวลา 18.00 น. พบผู้ป่วยที่มีอาการตามนิยามเฝ้าระวังโรครายใหม่ จำนวน 2,591 ราย ดังตาราง

สถานการณ์	ผู้ป่วย PUI สะสม
จำนวนผู้ป่วยที่มีอาการเข้าได้ตามนิยาม	120,659
<ul style="list-style-type: none"> ● คัดกรองพบที่สนามบิน ● คัดกรองที่ทำเรือ ● เข้ารับการรักษาที่โรงพยาบาลด้วยตนเอง (รพ.เอกชน 52,300 ราย รพ.รัฐ 66,737 ราย และอยู่ระหว่างสอบสวน 385) ● รับแจ้งจากโรงแรม ศูนย์เอราวัณ มหาวิทยาลัยและมัคคุเทศก์และอยู่ตะเภา 	<p style="text-align: right;">1,147</p> <p style="text-align: right;">2</p> <p style="text-align: right;">119,422</p> <p style="text-align: right;">88</p>
<ul style="list-style-type: none"> ● จำนวนผู้ป่วยยืนยัน <ul style="list-style-type: none"> หายป่วยและแพทย์อนุญาตให้ออกจากโรงพยาบาล อยู่ระหว่างการรักษาพยาบาล เสียชีวิต 	<p style="text-align: right;">3,025</p> <p style="text-align: right;">2,856</p> <p style="text-align: right;">113</p> <p style="text-align: right;">56</p>
<ul style="list-style-type: none"> ● การติดเชื้อของผู้ป่วยยืนยันสะสม <ul style="list-style-type: none"> จากภายในประเทศ จากต่างประเทศ <ul style="list-style-type: none"> กักกันในพื้นที่รัฐกำหนด* ศูนย์ตม.สงขลา 	<p style="text-align: right;">3,025</p> <p style="text-align: right;">2,476</p> <p style="text-align: right;">549</p> <p style="text-align: right;">97</p> <p style="text-align: right;">65</p>
*หมายเหตุ: เริ่มมีมาตรการกักกันผู้ที่เดินทางมาจากต่างประเทศตั้งแต่วันที่ 3 เมษายน	

มีสถานการณ์ผู้ติดเชื้อไวรัสโคโรนา 2019 ในประเทศไทย ไม่มีผู้ติดเชื้อรายใหม่และไม่มีผู้เสียชีวิตเพิ่ม รัฐบาลได้ผ่อนปรนมาตรการในระยะที่ 2 อนุญาตให้เปิดกิจการบางแห่งเพิ่มเติมในวันที่ 17 พฤษภาคม 2563 อาทิ ร้านอาหาร / เครื่องดื่มในอาคารสำนักงาน โรงยิม สนามกีฬา ฟิตเนส สถานบันเทิง คีฬา สถานทัศนกรรม คลินิกเวชกรรมเสริมความงามที่ทำเฉพาะเรือนร่าง และห้างสรรพสินค้า เป็นต้น ดังนั้นเพื่อความปลอดภัยของประชาชนเมื่อไปใช้บริการในสถานที่ดังกล่าว ขอให้เข้มในมาตรการสวมหน้ากากอนามัย/หน้ากากผ้า ล้างมือบ่อยๆ และการเว้นระยะห่างระหว่างผู้อื่น 1-2 เมตร และปฏิบัติตามข้อกำหนดของสถานที่อย่างเคร่งครัดเพื่อความปลอดภัย จากสถานการณ์โรคติดเชื้อไวรัสโคโรนา 2019 ในประเทศไทยมีรายงานผู้ติดเชื้อรายใหม่ลดลงอย่างเห็นได้ชัด ทำให้วันนี้สถานการณ์ผู้ติดเชื้อของประเทศไทยอยู่ในอันดับที่ 68 ของโลก ทั้งนี้ สืบเนื่องมาจากการที่รัฐบาลและกระทรวงสาธารณสุขได้ออกมาตรการป้องกันการแพร่กระจายของโรค เช่น การจัดตั้งศูนย์กักตัวผู้ที่เดินทางเข้ามาจากต่างประเทศ การลงพื้นที่หาผู้ติดเชื้อเชิงรุกในชุมชนที่มีความเสี่ยง และปัจจัยความสำเร็จที่สำคัญคือต้องขอขอบคุณความร่วมมือของคนไทยที่ปฏิบัติตามมาตรการอย่างเคร่งครัด “การ์ดไม่ตก” ทั้งการเว้นระยะห่างทางสังคม สวมหน้ากากอนามัย/หน้ากากผ้า ล้างมือบ่อยๆ ซึ่งส่งผลดีคือ ทำให้จำนวนผู้ติดเชื้อภายในประเทศลดลงอย่างต่อเนื่อง รวมถึงจำนวนผู้ป่วยจากโรคติดต่ออื่นๆ ก็ลดลงเช่นกัน จึงขอให้คนไทยทุกคนร่วมกันสร้างมาตรฐานการดำเนินชีวิตใหม่ด้านสุขภาพ นำสิ่งดีๆ ที่ทำในช่วงที่มีการระบาดของโรคปฏิบัติต่อเนื่องให้เป็นนิสัย เพื่อการดำรงชีวิตแบบวิถีใหม่ที่มีความปลอดภัยห่างไกลจากโรคติดต่อ

1.ผลงานการคัดกรองผู้ป่วยสงสัยโรคติดเชื้อไวรัสโคโรนา 2019 ในจังหวัดประจวบคีรีขันธ์



จำนวนคัดกรองที่ด่านสนามบินหัวหิน ด่านสิงขร และด่านท่าเรือ จำนวน 4832, 7,720 และ 2,477 ราย ตามลำดับ ไม่พบผู้มีอาการเข้าได้ตามนิยาม ส่วนจุดตรวจควบคุมการแพร่ระบาดของโรคติดเชื้อไวรัสโคโรนา 2019 (จุดตรวจถนนเพชรเกษม) รวมคัดกรองสะสม 177,315 ราย พบมีอาการไข้ >37.5 °C จำนวน 39 ราย ในจังหวัด 13 ราย นอกจังหวัด 26 ราย ดังนี้

จุดที่ 1 อำเภอหัวหิน วันที่ 16 พฤษภาคม 2563 คัดกรอง 3,837 ราย ไม่พบผู้มีอาการ สะสมคัดกรองตั้งแต่วันที่ 26 มีนาคม – 16 พฤษภาคม 2563 คัดกรองทั้งหมด 137,825 ราย

จุดที่ 2 อำเภอบางสะพานน้อย วันที่ 16 พฤษภาคม 2563 คัดกรอง 1,714 ราย ไม่พบผู้มีอาการ สะสมคัดกรองตั้งแต่วันที่ 26 มีนาคม – 16 พฤษภาคม 2563 คัดกรองทั้งหมด 39,490 ราย

กิจกรรมการเฝ้าระวัง ค้นหาผู้ป่วยสงสัยโรคติดเชื้อไวรัสโคโรนา 2019 และการทำ Home Quarantine ในพื้นที่

2.1 การเฝ้าระวังในผู้ที่เดินทางมาจากเขตติดโรคและพื้นที่ระบาด ในจังหวัดประจวบคีรีขันธ์

จำนวนคัดกรอง ตั้งแต่วันที่ 11 กุมภาพันธ์-17 เมษายน 2563 จำนวน 3,575 ราย จบการติดตามทั้งหมดแล้ว พบผู้มีอาการเข้าตามนิยามเฝ้าระวังสะสม 13 ราย ในจำนวนนี้เป็นผู้ป่วยยืนยันพบเชื้อ จำนวน 1 ราย

2.2 การติดตามคัดกรองผู้ถูกกักที่สำนักงานตรวจคนเข้าเมืองประจวบคีรีขันธ์ (ด่านสิงขร)

สัญชาติ	จำนวนผู้ถูกกักกัน	อยู่ระหว่างเฝ้าระวัง	เฝ้าระวังครบ 14 วัน ยังคงกักกัน	หมายเหตุ
ปากีสถาน	19		19	เข้ามาอยู่ที่กักกันก่อนการระบาดไม่พบผู้มีอาการตามนิยามเฝ้าระวัง
อุยกูร์	2		2	
เมียนมา	47	19	28	ผลการวัดอุณหภูมิ 16 พฤษภาคม 2563 รวมคัดกรอง 19 ราย ไม่มีอาการไข้
รวม	68	19	49	

2.3 การคัดกรองผู้เดินทางกลับจาก กทม.และปริมณฑล ระหว่างวันที่ 6 มีนาคม-16 พฤษภาคม 2563

อำเภอ	กรุงเทพและปริมณฑล			
	รายใหม่	Home Quarantine	อยู่ระหว่างติดตาม	จบการติดตาม
หัวหิน	10	751	38	713
ปราณบุรี	0	234	10	224
สามร้อยยอด	0	364	14	350
กุยบุรี	0	446	13	433
เมือง	0	701	81	620
ทับสะแก	0	631	21	610
บางสะพาน	0	782	36	746
บางสะพานน้อย	0	584	43	541
รวม	10	4,493	256	4,237

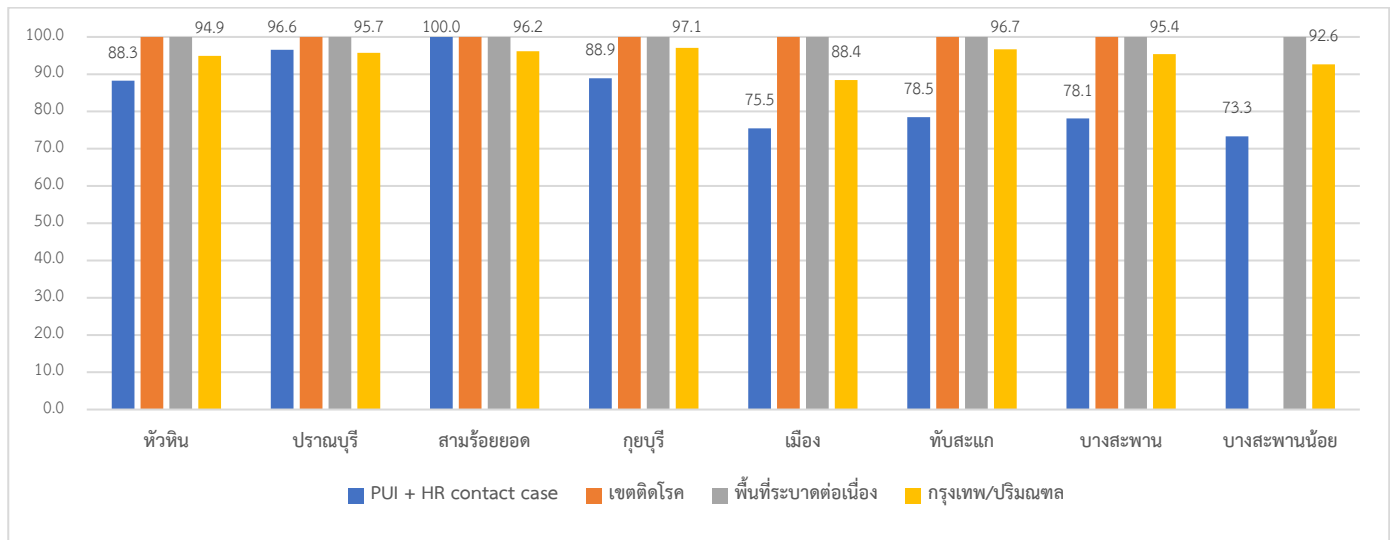
2.4 การคัดกรองผู้เดินทางกลับจากจังหวัดภูเก็ต วันที่ 16 พฤษภาคม 2563

อำเภอ	จำนวนผู้ลงทะเบียนเดินทางจากภูเก็ต	เข้ามาในจ.ประจวบคีรีขันธ์ (Home Quarantine)	อยู่ระหว่างติดตาม 14 วัน	จบการติดตาม	ผู้มีอาการตามนิยามฝ้าระวัง
หัวหิน	19	14	14	0	
ปราณบุรี	29	26	25	1	
สามร้อยยอด	8	4	0	4	
กุยบุรี	6	3	1	2	
เมือง	19	13	13	0	
ทับสะแก	26	15	6	9	
บางสะพาน	20	10	1	9	
บางสะพานน้อย	28	20	17	3	
รวม	155	105	77	28	0

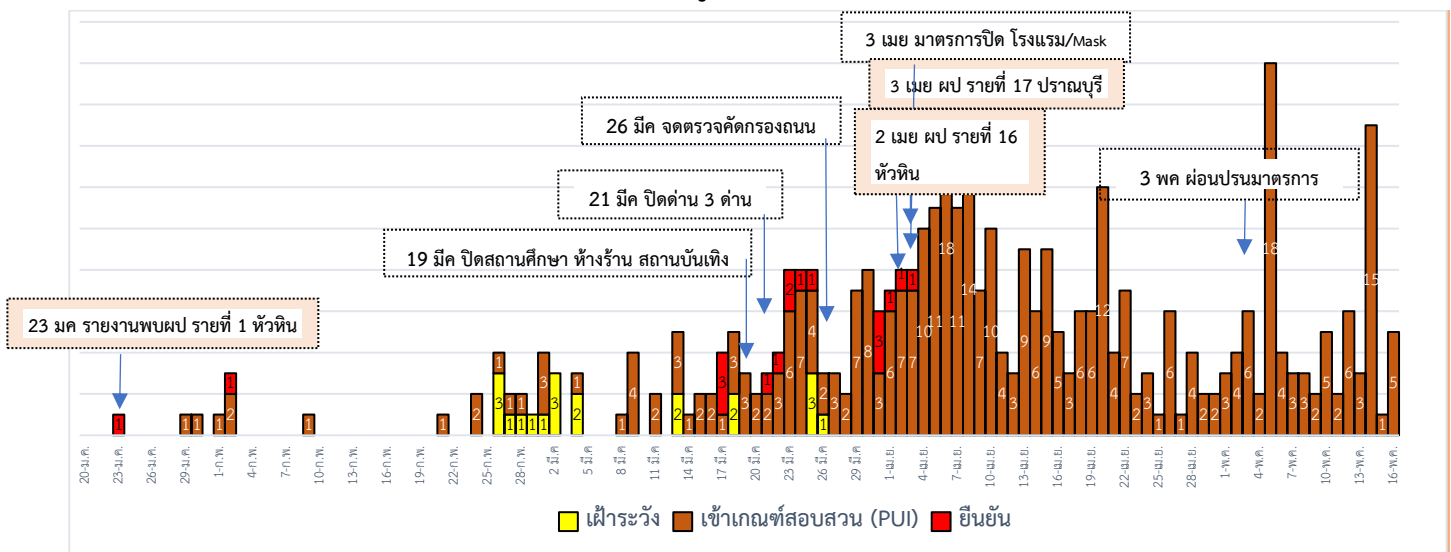
สรุปการติดตาม Home Quarantine จังหวัดประจวบคีรีขันธ์

จังหวัด	Home Quarantine				รวมติดตาม	ผลการติดตาม	
	PUI + HR contact	ตปท.เขตติดโรค	ตปท.พื้นที่ระบาด	กรุงเทพ/ปริมณฑล		ครบ 14 วัน	ไม่ครบ
หัวหิน	128	339	213	751	1431	1378(96.3)	53
ปราณบุรี	58	14	22	234	328	316(96.3)	12
สามร้อยยอด	12	13	15	364	404	390(96.5)	14
กุยบุรี	9	2	10	446	467	453(97.0)	14
เมือง	106	33	126	701	966	859(88.9)	107
ทับสะแก	65	2	73	631	771	736(95.5)	35
บางสะพาน	32	9	146	782	969	926(95.6)	43
บางสะพานน้อย	15	0	5	584	604	557(92.2)	47
ประจวบคีรีขันธ์	425	412	610	4,493	5,940	5,615	325
ครบติดตาม	(83.8%)	(100%)	(100%)	(94.3%)		(94.5%)	

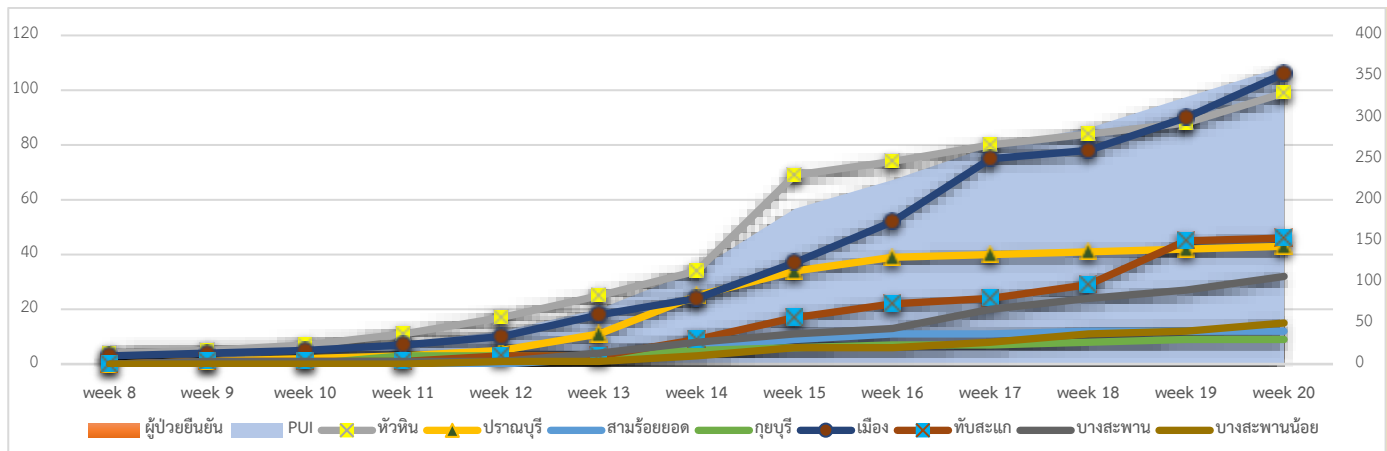
การติดตาม Home Quarantine จังหวัดประจวบคีรีขันธ์ จำแนกรายอำเภอ



3. การติดตามเฝ้าระวัง เข้าเกณฑ์สอบสวน (PUI) และ ผู้ป่วยยืนยันโรคติดเชื้อไวรัสโคโรนา 2019 จังหวัดประจวบคีรีขันธ์



จำนวนผู้ป่วย เข้าเกณฑ์สอบสวน (PUI) และ ผู้ป่วยยืนยันโรคติดเชื้อไวรัสโคโรนา 2019 สะสมรายสัปดาห์



การรับแจ้งผู้ป่วยเฝ้าระวังรายใหม่ ประจำวันที่ 16 พฤษภาคม 2563 จำนวน 5 ราย

อำเภอ	รายละเอียด	ผลตรวจ
อำเภอเมือง 4 ราย	<p>รายที่ 1 เพศชาย อายุ 70 ปี สัญชาติไทย ไม่มีประวัติเดินทางไปพื้นที่เสี่ยง 15 พ.ค.63 แพทย์นัด admit โรงพยาบาล เพื่อรอการผ่าตัด completion 16 พ.ค.63 แพทย์ประสงค์เก็บตัวอย่างส่งตรวจหาเชื้อ COVID – 19 ก่อนทำการผ่าตัด</p> <p>รายที่ 2 เพศชาย อายุ 25 ปี สัญชาติพม่า ไม่มีประวัติเดินทางไปพื้นที่เสี่ยง 15 พ.ค.63 แพทย์นัด admit โรงพยาบาล เพื่อรอการผ่าตัดก้อนไตค้าง 16 พ.ค.63 แพทย์ประสงค์เก็บตัวอย่างส่งตรวจหาเชื้อ COVID – 19 ก่อนทำการผ่าตัด</p> <p>รายที่ 3 เพศหญิง อายุ 27 ปี สัญชาติไทย ไม่มีประวัติเดินทางไปพื้นที่เสี่ยง 15 พ.ค.63 มารพ. ด้วยอาการ กระตุกจมูกหัก จมูกบวมแดง เนื่องจากโทรศัพท์ตกใส่หน้า 16 พ.ค.63 แพทย์ประสงค์เก็บตัวอย่างส่งตรวจหาเชื้อ COVID – 19 ก่อนทำการผ่าตัด</p> <p>รายที่ 4 เพศหญิง อายุ 63 ปี สัญชาติไทย ไม่มีประวัติเดินทางไปพื้นที่เสี่ยง 24 เม.ย.63 รับการรักษาที่รพ. ด้วยอาการ ไข้ 37.5 ตาเหลือง ตัวเหลือง Dx..Jaundice แต่ไม่ทราบสาเหตุ ผล CT พบว่า มีก้อนอุดตันที่ถุงน้ำดี 16 พ.ค.63 แพทย์ประสงค์เก็บตัวอย่างส่งตรวจหาเชื้อ COVID – 19 ก่อนทำการผ่าตัด</p>	ไม่พบเชื้อ
อำเภอ บางสะพาน 1 ราย	<p>เพศหญิง อายุ 70 ปี สัญชาติไทย เดินทางไปรับลูกสาวที่หอพักนักศึกษาพยาบาลใกล้กับ รพ.ราชวิถี เริ่มป่วย 13 พ.ค.63 รักษา 16 พ.ค.63 ด้วยอาการ ปวดศีรษะ ปวดเมื่อยกล้ามเนื้อ</p>	รอผล

สรุปผู้ป่วยเข้าเกณฑ์สอบสวนโรคติดเชื้อไวรัสโคโรนา 2019 จังหวัดประจวบคีรีขันธ์

ผู้ป่วยเข้าเกณฑ์สอบสวนโรค		ไม่พบเชื้อ	รอผลห้องปฏิบัติการ	รักษาอยู่	ออกจาก รพ.
รายใหม่	สะสม	361	1	1	361
5	362				

สรุปผู้ป่วยยืนยันโรคติดเชื้อไวรัสโคโรนา 2019 จังหวัดประจวบคีรีขันธ์

ผู้ป่วยยืนยันพบเชื้อ		รักษาอยู่	อาการรุนแรง	รักษาหาย/ ออกจาก รพ.	เสียชีวิต
รายใหม่	สะสม	0	0	15	2 ราย 1 เสียชีวิตก่อนได้รับการรักษาในรพ. ราย 2 เสียชีวิต รพ.นอกจังหวัด สูงอายุ มีโรคประจำตัว
0	17				
ไม่พบผู้ติดเชื้อ รายใหม่เป็นวันที่ 44					

มาตรการภายในจังหวัดประจวบคีรีขันธ์

1. ทุกโรงพยาบาล/โรงพยาบาลส่งเสริมสุขภาพตำบล จัดทำป้ายคัดกรองไว้ที่ OPD/ ER ทั้งในเวลาและนอกเวลา
2. ทุกโรงพยาบาลกำหนดเส้นทางเคลื่อนย้ายผู้ป่วยที่เข้าเกณฑ์สอบสวนโรคและซ้อมการเคลื่อนย้ายผู้ป่วย
3. กำหนดห้องแยกผู้ป่วย (ห้องพิเศษ) และเตรียม Cohort Ward
4. กำหนดทีมงาน/ ฝึกซ้อมการใส่ชุด PPE และการทำลายเชื้อ
 - ทีมแพทย์รักษา - ทีมพยาบาล
 - ทีม Lab - ทีมสอบสวนโรค
 - ทีมทำความสะอาด - ทีม IC ที่คอยกำกับ
5. จัดเตรียมยา เวชภัณฑ์ และทรัพยากร ให้เหมาะสมและเพียงพอ
6. หากพบผู้ที่เข้าเกณฑ์การสอบสวนโรคให้รักษาไว้ที่ รพ.นั้นๆ
7. ถ้าผู้ป่วย มีอาการหนักขึ้น ให้ส่งต่อตามระบบเดิม โดยต้องรับรักษาภายในจังหวัด ถ้าจะออกนอกจังหวัด จะอยู่ในความรับผิดชอบของ เขตสุขภาพที่ 5/ กระทรวงสาธารณสุข
8. สำนักงานสาธารณสุขจังหวัดประจวบคีรีขันธ์ พัฒนาทีม CDCU การใช้ PPE, การทำลายเชื้อ, การสอบสวน, เก็บตัวอย่าง
9. ประชาสัมพันธ์เชิงรุกและการให้ข้อมูลแก่สาธารณะ
 - ให้ประชาชนมีการสวมใส่หน้ากากอนามัยชนิดผ้า ในกรณีเข้าไปที่มีคนจำนวนมาก ได้แก่ ตลาด ห้างสรรพสินค้า โรงภาพยนตร์ โรงพยาบาล รถตู้ รถแท็กซี่ เครื่องบิน เป็นต้น
 - การกำจัดหน้ากากอนามัย สำหรับประชาชนให้ใส่ในถุงพลาสติกมัดปากถุงให้แน่นแล้วนำไปให้รพ.สต.ในพื้นที่กำจัดที่เตาเผาขยะติดเชื้อ สำหรับหน่วยงาน ให้มีถังขยะติดเชื้อเพื่อทิ้งหน้ากากอนามัยที่ใช้แล้ว
 - ล้างมือด้วยสบู่บ่อยๆหรือ 70% แอลกอฮอล์แฮนด์เจล
 - กินร้อน ช้อนกลาง ใช้ของใช้ส่วนตัว ไม่ใช้ร่วมกับคนอื่น รวมทั้งคนในบ้านด้วยกัน
 - จัดทำและให้ข้อมูลวิทยุ, สื่อสาธารณะต่างๆ ตามระบบการสื่อสารของกระทรวงสาธารณสุข