



# ศูนย์ปฏิบัติการภาวะฉุกเฉินด้านการแพทย์และสาธารณสุข สำนักงานสาธารณสุขจังหวัดประจวบคีรีขันธ์ กรณี โรคติดเชื้อไวรัสโคโรนา 2019

ฉบับที่ 128 EOC ครั้งที่ 105 ประจำวันที่ 20 พฤษภาคม 2563 เวลา 09.00

สถานการณ์ต่างประเทศ พบผู้ป่วยยืนยัน ใน 213 ประเทศ/

ดินแดน/2 เรือสำราญ ไม่พบประเทศ ดินแดนพบใหม่

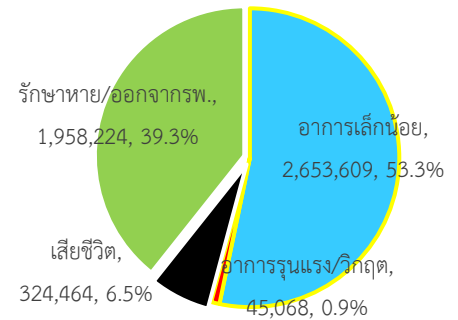
พบผู้ป่วยทั่วโลก 4,981,365 ราย เสียชีวิต 324,464 ราย อัตราป่วยตาย ร้อยละ 6.5

รักษาหาย/ออกจาก รพ. 1,958,224 ราย ร้อยละ 39.3

ผู้ป่วยที่กำลังรักษา อาการเล็กน้อย 53.3 อาการรุนแรง/วิกฤติ ร้อยละ 0.9

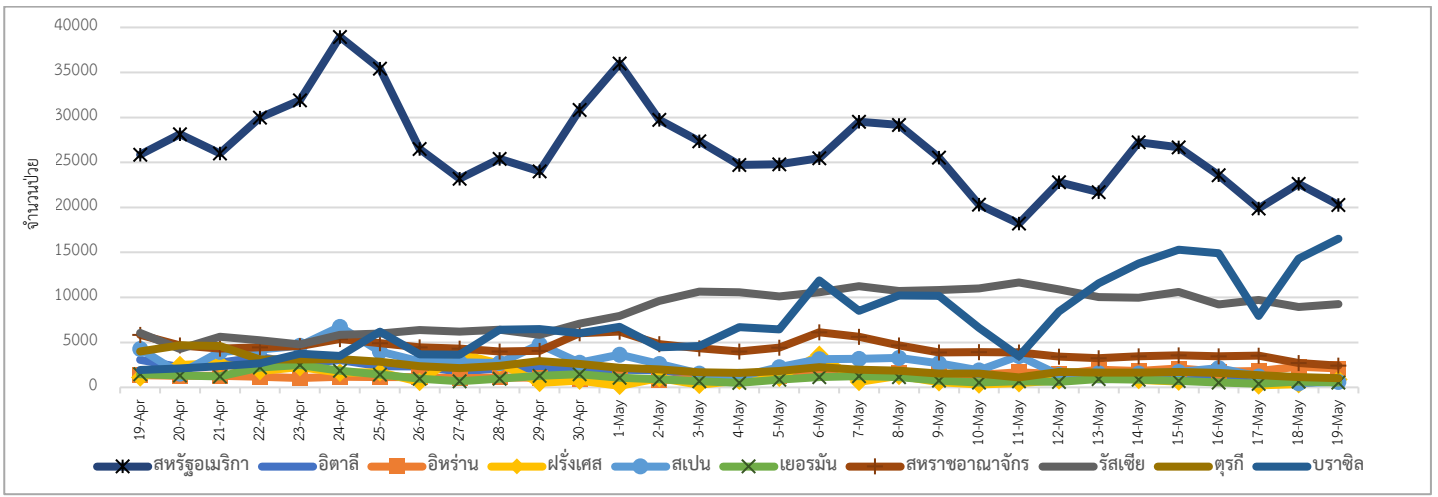
ลำดับประเทศ ที่พบโรคติดเชื้อไวรัสโคโรนา 2019 สูงสุด ดังนี้

ข้อมูล <https://www.worldometers.info/coronavirus/> 06.00 น.



ประเทศ/อื่นๆ	รวมป่วย	ป่วยใหม่	รวมเสียชีวิต	%	เสียชีวิตใหม่	รักษาหาย	%	อาการรุนแรง	อัตราป่วย 1M pop	อัตราตาย 1M pop	อัตราตรวจ 1M pop
สหรัฐอเมริกา	1,569,926	19,632	93,486	6.0	1,505	363,083	23.1	16,888	4,746	283	38,163
นิวยอร์ก	362,608	1,342	28,636	7.9	156						
นิวเจอร์ซีย์	151,014	927	10,591	7.0	143						
รัสเซีย	299,941	9,263	2,837	1.0	115	76,130	25.4	2,300	2,055	19	50,383
สเปน	278,803	615	27,778	10.0	69	196,958	70.6	1,152	5,963	594	64,977
บราซิล	271,628	16,260	17,971	6.6	1,118	106,794	39.3	8,318	1,279	85	3,462
สหราชอาณาจักร	248,818	2,412	35,341	14.2	545	N/A	N/A	1,559	3,667	521	40,866
อิตาลี	226,699	813	32,169	14.2	162	129,401	57.1	716	3,749	532	51,338
ฝรั่งเศส	180,809	882	28,022	15.5		62,563	34.6	1,894	2,771	429	21,218
เยอรมัน	177,827	538	8,193	4.6	70	155,700	87.6	1,115	2,123	98	37,584
ตุรกี	151,615	1,022	4,199	2.8	28	112,895	74.5	882	1,800	50	19,892
อิหร่าน	124,603	2,111	7,119	5.7	62	97,173	78.0	2,698	1,486	85	8,540
ประเทศกลุ่ม ASEAN											
สิงคโปร์	28,794	451	22	0.08		10,365	36.0	10	4,926	4	42,132
อินโดนีเซีย	18,496	486	1,221	6.60	30	4,467	24.2		68	4	743
ฟิลิปปินส์	12,942	224	837	6.47	6	2,843	22.0	81	118	8	2,238
มาเลเซีย	6,978	37	114	1.63	1	5,646	80.9	11	216	4	14,304
ไทย	3,033	2	56	1.85		2,857	94.2	61	43	1	4,099
เวียดนาม	324			0.00		263	81.2	2	3		2,828
พม่า	193	5	6	3.11		104	53.9		4	0	278
บรูไน	141		1	0.71		136	96.5	2	323	2	40,359
กัมพูชา	122			0.00		122	100		7		925
ลาว	19			0.00		14	73.7		3		641





**ประเด็นข่าวที่น่าสนใจ ณ วันที่ 19 พฤษภาคม 2563**

**จีน :** ยังพบผู้ติดเชื้อโควิด-19 ในประเทศอีก 6 ราย โดยมากจะพบที่เมืองจีหลิน ทำให้เห็นว่าแม้จะเป็นตัวเลขลดลงแต่ก็ยังมีรายงานตัวเลขผู้ติดเชื้อขึ้นมาอีก ซึ่งทางการจีนรับทราบและมีการควบคุมโรค โดยเน้นไปที่ชายแดนที่เชื่อมต่อกับทางเกาหลีเหนือและรัสเซีย โดยได้สั่งระงับการบริการรถไฟโดยสารจากเมืองที่เชื่อมต่อกันดังกล่าว เนื่องจากพบผู้ป่วยรายใหม่ประชาชนถูกสั่งห้ามไม่ให้ออกจากเมือง และผู้ที่ต้องการออกจากเมืองต้องมีผลการตรวจไม่เกิน 48 ชั่วโมงว่าไม่ติดโรคเท่านั้น

**เกาหลีใต้ :** ระบุว่าเหตุการณ์ที่มีการแพร่ระบาดที่ย่านอึแทวอนดูเหมือนจะควบคุมได้แล้ว โดยปัจจัยสำคัญคือ ดำเนินการตรวจโรคกลุ่มเสี่ยงอย่างรวดเร็ว และระบบติดตามกลุ่มเสี่ยงอย่างมีประสิทธิภาพ กลไก 2 ด้านทำให้เมื่อวานนี้พบผู้ป่วยโควิด-19 เชื่อมโยงกับสถานบันเทิงเพิ่มอีก 13 ราย ล่าสุดทำให้ตัวเลขสะสมจากกรณีของสถานบันเทิงอึแทวอนอยู่ที่ 168 ราย

**ฝรั่งเศส :** พบเด็กติดเชื้อไวรัส 70 คน หลังเปิดเรียนใหม่ โดยรัฐมนตรีศึกษาของฝรั่งเศสกล่าวเมื่อวานนี้ระบุว่าไม่มีสัญญาณเตือนการระบาดของโควิด-19 ในสถานศึกษา หลังพบผู้ติดเชื้อ 70 ราย เชื่อมโยงกับโรงเรียนภายในหนึ่งสัปดาห์ หลังจากที่รัฐบาลผ่อนคลายนโยบายการล็อกดาวน์อนุญาตให้ 1 ใน 3 ของเด็กนักเรียนกลับไปเรียนที่โรงเรียนได้ ทั้งนี้รัฐมนตรีศึกษาของฝรั่งเศสก็ไม่ได้ระบุชัดเจนว่าผู้ติดเชื้อเป็นเด็กนักเรียนหรือเป็นครู แต่คาดว่าน่าจะมีทั้งเด็กนักเรียนและครู และมีรายงานว่าโรงเรียนทางเหนือของฝรั่งเศส 7 แห่ง ได้ปิดการเรียนการสอนไปก่อนแล้ว

**สหรัฐอเมริกา :** กาลิโนขนาดใหญ่ในรัฐแคลิฟอร์เนียของสหรัฐ กลับมาเปิดให้บริการแล้ว มีลูกค้าแห่มาใช้บริการเป็นจำนวนมาก สร้างความวิตกกังวลให้กับบุคลากรทางการแพทย์ เกรงการแพร่ระบาดของเชื้อโควิด-19 ที่เมืองซานดิเอโก รัฐแคลิฟอร์เนีย ของสหรัฐ หนึ่งในสถานกาลิโนขนาดใหญ่แห่งหนึ่ง กลับมาเปิดให้บริการแล้ว ปรากฏว่ามีลูกค้าแห่มาใช้บริการกันเป็นจำนวนมาก โดยมีการตรวจวัดอุณหภูมิผู้มาใช้บริการ รวมทั้งต้องสวมหน้ากากอนามัย การเปิดดำเนินการของสถานกาลิโนครั้งนี้สร้างความวิตกกังวลให้กับบุคลากรทางการแพทย์ เกรงการแพร่ระบาดของเชื้อโควิด-19 ขณะนี้ทางการรัฐแคลิฟอร์เนียเริ่มผ่อนคลายนโยบายการเข้มงวดหลายอย่าง คาดว่าในเร็วๆ นี้ อาจอนุญาตให้นั่งรับประทานอาหารภายในร้านได้ตามปกติ ขณะที่ผู้ติดเชื้อโควิด-19 ส่วนใหญ่อาการไม่รุนแรง ยกเว้นผู้สูงอายุ และผู้ที่มีปัญหาสุขภาพ อาการอาจรุนแรงถึงขั้นเสียชีวิต

**อังกฤษ :** สำนักข่าวซีเอ็นบีซี รายงานในวันนี้ว่า สหราชอาณาจักรตั้งเป้าเปิดตัววัคซีนต้านโรคโควิด-19 ได้ในเดือน ก.ย.นี้ ในคำประกาศของรัฐบาลอังกฤษ ระบุว่า สหราชอาณาจักรจะเป็นประเทศที่พัฒนาวัคซีนต้านโควิด-19 ได้เป็นเจ้าแรกของโลก ซึ่งมหาวิทยาลัยออกซ์ฟอร์ดคิดค้นขึ้น หากประสบความสำเร็จในขั้นตอนนี้ทางคลินิก ก็จะได้เห็นหน้าผลิตภัณฑ์วัคซีนออกสู่ตลาดต่อไป

ไทย : รายงานข้อมูลสรุปการใช้งาน [www.ไทยชนะ.com](http://www.ไทยชนะ.com) ยอดสะสมตั้งแต่เริ่มโครงการมีร้านค้าลงทะเบียน 60,853 ร้าน ผู้ใช้งาน 3,660,081 คน แบ่งจำนวนการเข้าใช้งานออกเป็น เช็คอิน 5,562,344 ครั้ง เช็คเอาท์ 4,052,259 ครั้ง และการประเมินร้านค้า 2,617,781 ครั้ง โดย 10 จังหวัด ผู้ให้บริการที่ลงทะเบียนร้านค้าสูงสุด ได้แก่ 1.กรุงเทพมหานคร 2.ชลบุรี 3.นนทบุรี 4.สมุทรปราการ 5.ปทุมธานี 6.เชียงใหม่ 7.นครราชสีมา 8.ภูเก็ต 9.ขอนแก่น และ 10.สุราษฎร์ธานี ตามลำดับ

**สรุปการใช้งาน [www.ไทยชนะ.com](http://www.ไทยชนะ.com)**

**ภาพรวมการใช้งาน**  
**ยอดสะสมตั้งแต่เริ่มโครงการ**

จำนวนร้านค้าลงทะเบียน (ร้าน)	<b>60,853</b>
จำนวนผู้ใช้งาน (คน)	<b>3,660,081</b>
จำนวนการเข้าใช้งาน (ครั้ง)	
- เช็คอิน	5,562,344
- เช็คเอาท์	4,052,259
- ประเมินร้าน	2,617,781

ที่มา : กรมควบคุมโรค กระทรวงสาธารณสุข เวลา 18 พ.ค. 63 เวลา 21.00 น.

ผู้ให้บริการที่ลงทะเบียนร้านค้าสูงสุด 10 ประเภทกิจการ ได้แก่ 1. ร้านอาหาร/เครื่องดื่มฯ 2. ห้างสรรพสินค้าฯ 3. ซูเปอร์มาร์เก็ตฯ 4. ธนาคาร 5. การให้บริการ 6. การจำหน่ายสินค้าเพื่อการอุปโภคบริโภค 7. คลินิกเสริมความงาม/ร้านเสริมสวย 8. ร้านขายปลีกธุรกิจสื่อสารโทรคมนาคม 9. สินค้าเบ็ดเตล็ดที่จำเป็นต่อการใช้ชีวิต และ 10. ร้านขายยา 661 ร้าน ตามลำดับ ผู้รับบริการเข้าใช้บริการสูงสุด 10 ประเภทกิจการ ได้แก่ 1. ห้างสรรพสินค้าฯ 2. ซูเปอร์มาร์เก็ตฯ 3. ร้านอาหาร/เครื่องดื่ม 4. ธนาคาร 5. การจำหน่ายสินค้าเพื่อการอุปโภคบริโภค 6. ร้านขายปลีกธุรกิจสื่อสารโทรคมนาคม 7. การให้บริการ 8. สินค้าเบ็ดเตล็ดที่จำเป็นต่อการใช้ชีวิต 9. ร้านขายยา และ 10. คลินิกเสริมความงาม/ร้านเสริมสวย ตามลำดับ โดยจังหวัดที่มีผู้รับบริการเข้าใช้บริการสูงสุด 10 จังหวัด ได้แก่ 1.กรุงเทพมหานคร 2.นนทบุรี 3.สมุทรปราการ 4.ปทุมธานี 5.ชลบุรี 6.เชียงใหม่ 7.ภูเก็ต 8.นครราชสีมา 9.สงขลา และ 10.นครปฐม ตามลำดับ ทั้งนี้ ผู้ที่รับบริการที่ได้เช็คอินแล้ว จะต้องเช็คเอาท์ด้วย จะได้มีพื้นที่ว่างให้ผู้รับบริการท่านอื่นได้เข้ารับบริการ และมีสถิติการเข้าใช้งานที่เหมาะสม

**10 ประเภทกิจการที่ ผู้รับบริการเข้าใช้บริการสูงสุด**

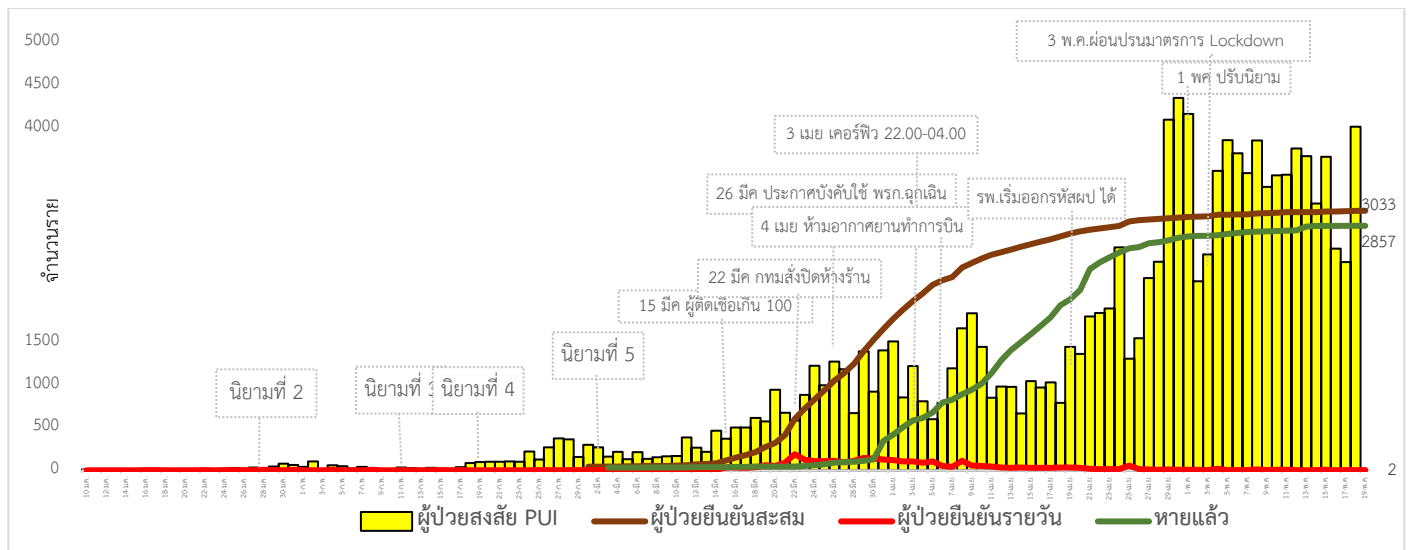
ประเภทร้าน	จำนวนการเช็คอิน	จำนวนการเช็คเอาท์	ส่วนต่าง	จำนวนการประเมินประเมิน
ยอดรวม ณ วันล่าสุด (ครั้ง)	2,860,095	2,135,137	724,958	1,315,899
1 ห้างสรรพสินค้า, ศูนย์การค้า, คอมมูนิตี้มอลล์	1,312,200	963,762	348,438	561,369
2 ซูเปอร์มาร์เก็ต, ร้านสะดวกซื้อ, ร้านค้าปลีก/ค้าส่ง	860,805	640,221	220,584	391,681
3 ร้านอาหาร, เครื่องดื่ม, ภัตตาคาร, ศูนย์อาหาร	199,687	138,797	60,890	94,560
4 ธนาคาร	205,629	168,140	37,489	125,650
5 การจำหน่ายสินค้าเพื่อการอุปโภคบริโภค	129,924	103,308	26,616	62,106
6 ร้านขายปลีกธุรกิจสื่อสารโทรคมนาคม	52,933	41,546	11,387	27,365
7 การให้บริการ	46,481	37,626	8,855	24,819
8 สินค้าเบ็ดเตล็ดที่จำเป็นต่อการใช้ชีวิต	15,050	12,325	2,725	8,343
9 ร้านขายยา	15,527	13,407	2,120	8,355
10 คลินิกเสริมความงาม, ร้านเสริมสวย	10,150	8,264	1,886	6,101

ที่มา : กรมควบคุมโรค กระทรวงสาธารณสุข เวลา 18 พ.ค. 63 เวลา 21.00 น.

ผู้รับบริการเข้าใช้บริการสูงสุด 10 ประเภทกิจการ ได้แก่ 1. ห้างสรรพสินค้าฯ 2. ซูเปอร์มาร์เก็ตฯ 3. ร้านอาหาร/เครื่องดื่ม 4. ธนาคาร 5. การจำหน่ายสินค้าเพื่อการอุปโภคบริโภค 6. ร้านขายปลีกธุรกิจสื่อสารโทรคมนาคม 7. การให้บริการ 8. สินค้าเบ็ดเตล็ดที่จำเป็นต่อการใช้ชีวิต 9. ร้านขายยา และ 10. คลินิกเสริมความงาม/ร้านเสริมสวย ตามลำดับ โดยจังหวัดที่มีผู้รับบริการเข้าใช้บริการสูงสุด 10 จังหวัด ได้แก่ 1.กรุงเทพมหานคร 2.นนทบุรี 3.สมุทรปราการ 4.ปทุมธานี 5.ชลบุรี 6.เชียงใหม่ 7.ภูเก็ต 8.นครราชสีมา 9.สงขลา และ 10.นครปฐม ตามลำดับ ทั้งนี้ ผู้ที่รับบริการที่ได้เช็คอินแล้ว จะต้องเช็คเอาท์ด้วย จะได้มีพื้นที่ว่างให้ผู้รับบริการท่านอื่นได้เข้ารับบริการ และมีสถิติการเข้าใช้งานที่เหมาะสม

• โฆษก ศบค.ยืนยันแพลตฟอร์ม “ไทยชนะ” ไม่กระทบต่อสิทธิเสรีภาพส่วนบุคคล เชิญชวนผู้ให้บริการกิจการและผู้ค้าแผงลอย ร่วมลงทะเบียน เพื่อได้มีระบบเดียวในการดูแลและง่ายต่อการติดตามโรคการทำแพลตฟอร์มไทยชนะได้มีการศึกษาอย่างละเอียดจากหลายทิศทาง ไม่กระทบต่อสิทธิเสรีภาพส่วนบุคคลหรือนำข้อมูลไปใช้ประโยชน์ในทางการเมือง กระทรวงสาธารณสุขจะเป็นผู้ดูแลโดยมีเจตนาเพื่อการควบคุมโรคอย่างเดียว ใช้เพียงแค่โทรศัพท์เพื่อให้สามารถติดตามตัวได้เท่านั้น ข้อมูลส่วนตัวอื่น ๆ ไม่ได้อยู่ในชุดข้อมูลและข้อมูลดังกล่าวจะอยู่ประมาณ 60 วัน หากไม่เกิดการติดเชื้อ ข้อมูลเหล่านี้ก็จะถูกลบออกไป ไม่ได้มีการนำมาใช้ประโยชน์ด้านอื่น ๆ จึงอยากเชิญชวนร้านค้า สถานประกอบการที่ไม่ได้อยู่ในห้าง กลุ่มธุรกิจ กลุ่มผู้ให้บริการกิจการหรือดูแลกิจกรรมที่อยู่ในกลุ่มสีเขียวและกลุ่มสีขาว ทั้งที่ได้ส่งเปิดไปแล้วหรือแผงลอยอื่น ๆ ให้เข้ามาลงทะเบียนในแพลตฟอร์มไทยชนะทั้งหมด เพื่อที่จะได้มีระบบเดียวในการดูแลและง่ายต่อการติดตามโรค

# สถานการณ์การคัดกรองผู้ป่วยสงสัยโรคติดเชื้อไวรัสโคโรนา 2019 ในประเทศไทย ตามอาการ



วันที่ 18 พฤษภาคม 2563 ณ เวลา 18.00 น. พบผู้ป่วยที่มีอาการตามนิยามเฝ้าระวังโรครายใหม่ จำนวน 4,016 ราย ดังตาราง

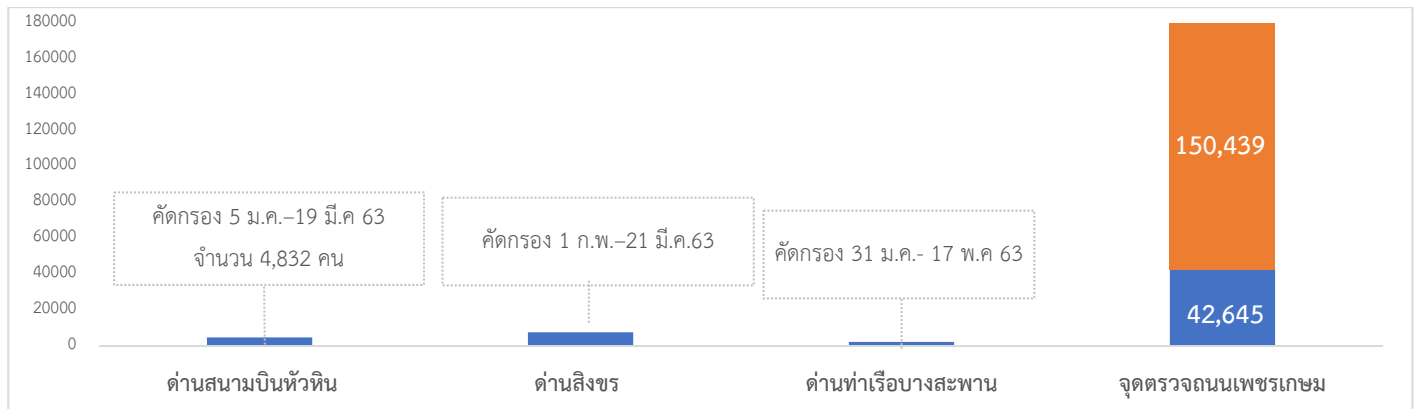
สถานการณ์	ผู้ป่วย PUI สะสม
<b>จำนวนผู้ป่วยที่มีอาการเข้าได้ตามนิยาม</b>	<b>127,108</b>
<ul style="list-style-type: none"> <li>● คัดกรองพบที่สนามบิน</li> <li>● คัดกรองที่ท่าเรือ</li> <li>● เข้ารับการรักษาที่โรงพยาบาลด้วยตนเอง (รพ. เอกชน 54,258 ราย รพ. รัฐ 71,227 ราย และอยู่ระหว่างสอบสวน 362)</li> <li>● รับแจ้งจากโรงแรม ศูนย์เฮอร์วีน มหาวิทยาลัยและมัคคุเทศก์และอยู่ตะเภา</li> </ul>	1,171
<ul style="list-style-type: none"> <li>● จำนวนผู้ป่วยยืนยัน                             <ul style="list-style-type: none"> <li>หายป่วยและแพทย์อนุญาตให้ออกจากโรงพยาบาล</li> <li>อยู่ระหว่างการรักษาพยาบาล</li> <li>เสียชีวิต</li> </ul> </li> </ul>	3,033 (+2) 2,857 120 (+2) 56
<ul style="list-style-type: none"> <li>● การติดเชื้อของผู้ป่วยยืนยันสะสม                             <ul style="list-style-type: none"> <li>จากภายในประเทศ</li> <li>จากต่างประเทศ                                     <ul style="list-style-type: none"> <li>กักกันในพื้นที่รัฐกำหนด*</li> <li>ศูนย์ตม. สงขลา</li> </ul> </li> </ul> </li> </ul>	3,033 2,481 (+2) 552 100 65

\*หมายเหตุ: เริ่มมีมาตรการกักกันผู้ที่เดินทางมาจากต่างประเทศตั้งแต่วันที่ 3 เมษายน

สำหรับสถานการณ์การผู้ติดเชื้อในประเทศไทยขณะนี้ ส่วนใหญ่มาจากการติดเชื้อภายในประเทศจากการเป็นผู้สัมผัสใกล้ชิดกับผู้ป่วยรายก่อนหน้า สอดคล้องกับรายงานผู้ติดเชื้อรายใหม่ในวันนี้พบว่า ผู้ป่วยรายใหม่ 2 ราย เป็นหญิงไทย อายุ 36 ปี และชายไทย อายุ 42 ปี ซึ่งเป็นลูกสาวและลูกเขยของผู้ป่วยที่มีประวัติสัมผัสกับผู้ป่วยยืนยันก่อนหน้านี้ที่ จ. นราธิวาส และเข้ารับการรักษาเชื้อในวันที่ 14 พ.ค. แสดงให้เห็นว่า พฤติกรรมการใช้ชีวิตมีส่วนสำคัญที่อาจทำให้เพิ่มผู้ติดเชื้อรายใหม่จากการสัมผัสขึ้นได้ จากรายงานของกรมควบคุมโรคพบว่า จำนวนผู้ติดเชื้อสะสมทั้งหมด 3,033 ราย มีผู้ติดเชื้อจากการสัมผัสสูงสุดที่

1,188 ราย หรือคิดเป็นร้อยละ 39.17 รองลงมา คือ อาชีพเสี่ยง อยู่ในสถานที่แออัด คนไทยที่เดินทางมาจากต่างประเทศ ตามลำดับ ดังนั้น ปัจจัยสำคัญที่จะยับยั้งและชะลอการเกิดผู้ติดเชื้อรายใหม่ คือ ความร่วมมือร่วมใจของประชาชนในการปฏิบัติ ตามมาตรการของกระทรวงสาธารณสุขอย่างเคร่งครัด

## 1.ผลงานการคัดกรองผู้ป่วยสงสัยโรคติดเชื้อไวรัสโคโรนา 2019 ในจังหวัดประจวบคีรีขันธ์



จำนวนคัดกรองที่ด้านสนามบินหัวหิน ด้านสิงขร และด้านท่าเรือ จำนวน 4832, 7,720 และ 2,518 ราย ตามลำดับ ไม่พบผู้มีอาการเข้าได้ตามนิยาม ส่วนจุดตรวจควบคุมการแพร่ระบาดของโรคติดเชื้อไวรัสโคโรนา 2019 (จุดตรวจถนนเพชรเกษม) รวมคัดกรองสะสม 193,084 ราย พบมีอาการไข้ >37.5 °C จำนวน 39 ราย ในจังหวัด 13 ราย นอกจังหวัด 26 ราย ดังนี้

จุดที่ 1 อำเภอหัวหิน วันที่ 19 พฤษภาคม 2563 คัดกรอง 1,702 ราย ไม่พบผู้มีอาการ สะสมคัดกรองตั้งแต่วันที่ 26 มีนาคม-19 พฤษภาคม 2563 คัดกรองทั้งหมด 150,439 ราย

จุดที่ 2 อำเภอบางสะพานน้อย วันที่ 19 พฤษภาคม 2563 คัดกรอง 1,196 ราย ไม่พบผู้มีอาการ สะสมคัดกรองตั้งแต่วันที่ 26 มีนาคม-19 พฤษภาคม 2563 คัดกรองทั้งหมด 42,645 ราย

## กิจกรรมการเฝ้าระวัง ค้นหาผู้ป่วยสงสัยโรคติดเชื้อไวรัสโคโรนา 2019 และการทำ Home Quarantine ในพื้นที่

### 2.1 การเฝ้าระวังในผู้ที่เดินทางมาจากเขตติดโรคและพื้นที่ระบาด ในจังหวัดประจวบคีรีขันธ์

จำนวนคัดกรอง ตั้งแต่วันที่ 11 กุมภาพันธ์-17 เมษายน 2563 จำนวน 3,575 ราย จบการติดตามทั้งหมดแล้ว พบผู้มีอาการเข้าตามนิยามเฝ้าระวังสะสม 13 ราย ในจำนวนนี้เป็นผู้ป่วยยืนยันพบเชื้อ จำนวน 1 ราย

### 2.2 การติดตามคัดกรองผู้ถูกกักที่สำนักงานตรวจคนเข้าเมืองประจวบคีรีขันธ์ (ด้านสิงขร)

สัญชาติ	จำนวนผู้ถูกกักกัน	อยู่ระหว่างเฝ้าระวัง	เฝ้าระวังครบ 14 วัน ยังคงกักกัน	หมายเหตุ
ปากีสถาน	19		19	เข้ามาอยู่ที่กักกันก่อนการระบาดไม่พบผู้มีอาการตามนิยามเฝ้าระวัง
อุยกูร์	2		2	
เมียนมา	47	18	29	ผลการคัดกรอง 19 พ.ค.63 รวม 18 ราย ไม่พบผู้มีอาการไข้
รวม	68	18	50	



### 2.3 การคัดกรองผู้เดินทางกลับจาก กทม.และปริมณฑล ระหว่างวันที่ 6 มีนาคม-19 พฤษภาคม 2563

อำเภอ	กรุงเทพและปริมณฑล				
	รายใหม่	Home Quarantine	อยู่ระหว่างติดตาม	จบการติดตาม	ผู้มีอาการตามนิยาม
หัวหิน	23	777	47	730	
ปราณบุรี	4	239	12	227	
สามร้อยยอด	0	365	4	361	
กุยบุรี	0	446	0	446	
เมือง	0	701	66	635	
ทับสะแก	11	642	17	625	
บางสะพาน	12	794	26	768	
บางสะพานน้อย	2	600	44	556	
รวม	52	4,564	216	4,348	

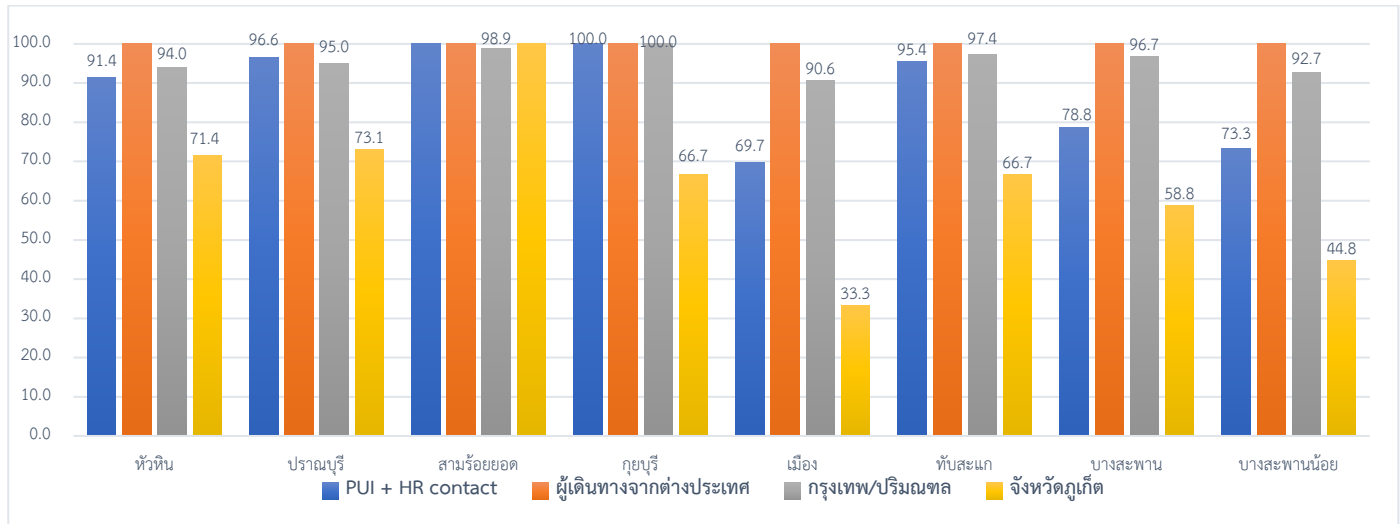
### 2.4 การคัดกรองผู้เดินทางกลับจากจังหวัดภูเก็ต วันที่ 19 พฤษภาคม 2563

อำเภอ	ผู้เดินทางกลับจากจังหวัดภูเก็ต				
	รายใหม่	Home Quarantine	อยู่ระหว่างติดตาม	จบการติดตาม	ผู้มีอาการตามนิยาม
หัวหิน	0	14	4	10	
ปราณบุรี	0	26	7	19	
สามร้อยยอด	0	4	0	4	
กุยบุรี	0	3	1	2	
เมือง	0	18	12	6	
ทับสะแก	0	15	5	10	
บางสะพาน	7	17	7	10	
บางสะพานน้อย	6	29	16	13	
รวม	13	126	52	74	

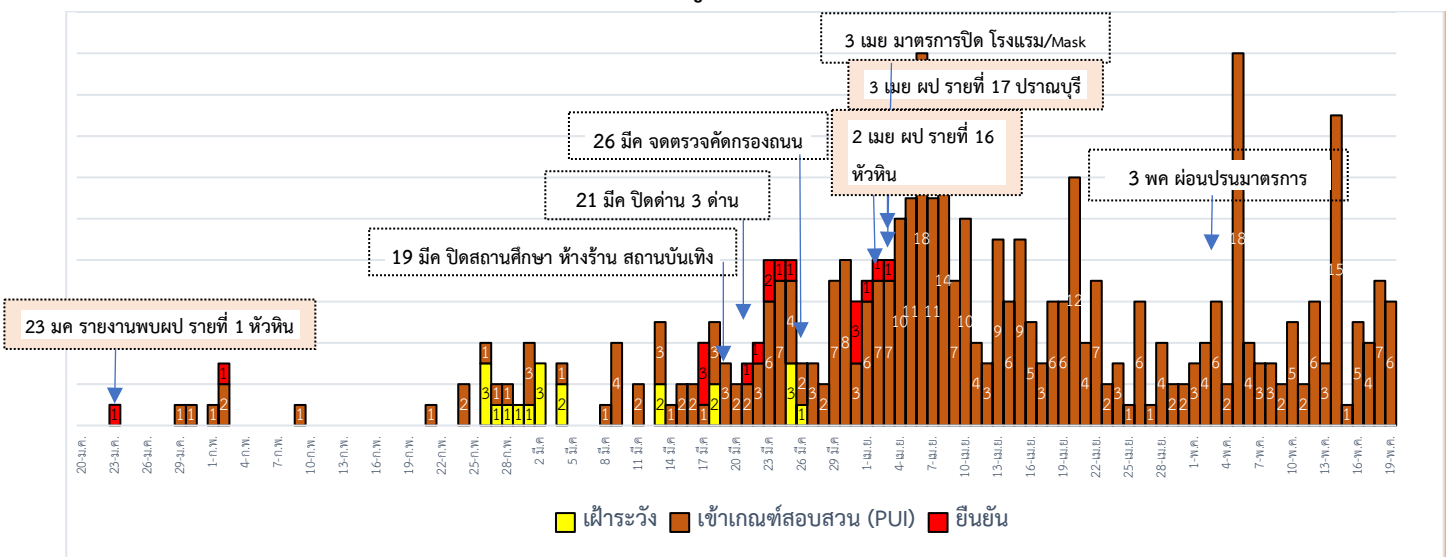
### สรุปการติดตาม Home Quarantine จังหวัดประจวบคีรีขันธ์

จังหวัด	Home Quarantine				รวมติดตาม	ผลการติดตาม	
	PUI + HR contact	ผู้เดินทางจากต่างประเทศ	กรุงเทพ/ปริมณฑล	ภูเก็ต		ครบ 14 วัน	ไม่ครบ
หัวหิน	128	552	777	14	1,471	1,409(95.8)	62
ปราณบุรี	58	36	239	26	359	338(94.2)	21
สามร้อยยอด	12	28	365	4	409	405(99.0)	4
กุยบุรี	9	12	446	3	470	469(99.8)	1
เมือง	122	159	701	18	1000	885(88.5)	115
ทับสะแก	65	75	642	15	797	772(96.9)	25
บางสะพาน	33	155	794	17	999	959(96.0)	40
บางสะพานน้อย	15	5	600	29	649	585(90.1)	64
ประจวบคีรีขันธ์	442	1,022	4,564	126	6,154	5,822	332
ครบติดตาม	(85.5%)	(100%)	(95.3%)	(58.7%)		(94.6%)	

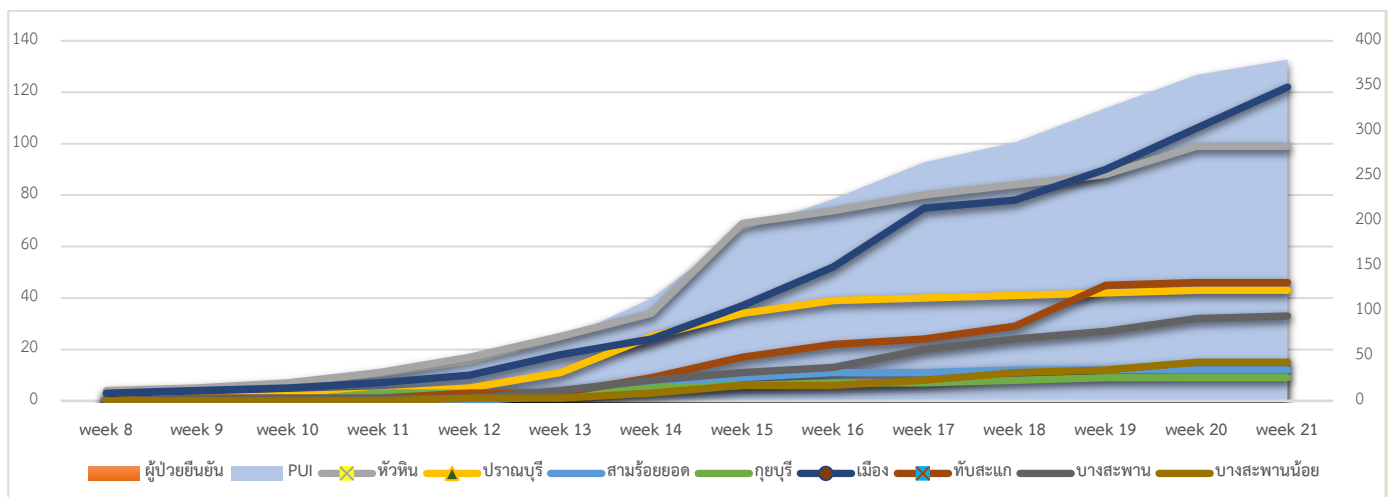
### การติดตาม Home Quarantine จังหวัดประจวบคีรีขันธ์ จำแนกรายอำเภอ



### 3.การติดตามเฝ้าระวัง เข้าเกณฑ์สอบสวน (PUI) และ ผู้ป่วยยืนยันโรคติดเชื้อไวรัสโคโรนา 2019 จังหวัดประจวบคีรีขันธ์



### จำนวนผู้ป่วย เข้าเกณฑ์สอบสวน (PUI) และ ผู้ป่วยยืนยันโรคติดเชื้อไวรัสโคโรนา 2019 สะสมรายสัปดาห์





การรับแจ้งผู้ป่วยเฝ้าระวังรายใหม่ ประจำวันที่ 19 พฤษภาคม 2563 จำนวน 6 ราย

อำเภอ	รายละเอียด	ผลตรวจ
อำเภอเมือง 6 ราย	<p>รายที่ 1 เพศชาย อายุ 82 ปี สัญชาติไทย ไม่มีประวัติเดินทางไปที่เสี่ยง 19 พ.ค.63 แพทย์นัดมา admit เพื่อเตรียมความพร้อมก่อนผ่าตัดลำไส้ แพทย์ประสงค์ขอเก็บตัวอย่างเพื่อส่งตรวจหาเชื้อ COVID-19 ก่อนทำการผ่าตัด</p> <p>รายที่ 2 เพศหญิง อายุ 46 ปี สัญชาติไทย ไม่มีประวัติเดินทางไปที่เสี่ยง 19 พ.ค.63 แพทย์นัดมาฟังผล mammogram ผลตรวจพบก้อน แพทย์ประสงค์ขอเก็บตัวอย่างเพื่อส่งตรวจหาเชื้อ COVID-19 ก่อนทำการผ่าตัด</p> <p>รายที่ 3 เพศหญิง อายุ 54 ปี สัญชาติไทย ไม่มีประวัติเดินทางไปที่เสี่ยง 19 พ.ค.63 แพทย์นัดมาผ่าตัด กระดูกสันหลัง แพทย์ประสงค์ขอเก็บตัวอย่างเพื่อส่งตรวจหาเชื้อ COVID-19 ก่อนทำการผ่าตัด ผล x-ray ปอดปกติ</p> <p>รายที่ 4 เพศหญิง อายุ 68 ปี สัญชาติไทย ไม่มีประวัติเดินทางไปที่เสี่ยง 19 พ.ค.63 แพทย์นัดมา admit เพื่อเตรียมความพร้อมก่อนการผ่าตัดกระดูกสันหลัง แพทย์ประสงค์ขอเก็บตัวอย่างเพื่อส่งตรวจหาเชื้อ COVID-19 ก่อนทำการผ่าตัด ผล x-ray ปอดปกติ</p> <p>รายที่ 5 เพศชาย อายุ 15 ปี สัญชาติไทย ไม่มีประวัติเดินทางไปที่เสี่ยง 19 พ.ค.63 แพทย์นัดมาผ่าตัดเอาเหล็กที่ขาซ้ายออก แพทย์ประสงค์ขอเก็บตัวอย่างเพื่อส่งตรวจหาเชื้อ COVID-19 ก่อนทำการผ่าตัด ผล x-ray ปอดปกติ</p> <p>รายที่ 6 เพศชาย อายุ 60 ปี สัญชาติไทย ไม่มีประวัติเดินทางไปที่เสี่ยง 19 พ.ค.63 แพทย์นัดมาผ่าตัดก้อนที่ข้อมือซ้าย แพทย์ประสงค์ขอเก็บตัวอย่างเพื่อส่งตรวจหาเชื้อ COVID-19 ก่อนทำการผ่าตัด ผล x-ray ปอดปกติ</p>	ไม่พบเชื้อ

สรุปผู้ป่วยเข้าเกณฑ์สอบสวนโรคติดเชื้อไวรัสโคโรนา 2019 จังหวัดประจวบคีรีขันธ์

ผู้ป่วยเข้าเกณฑ์สอบสวนโรค		ไม่พบเชื้อ	รอผลห้องปฏิบัติการ	รักษาอยู่	ออกจาก รพ.
รายใหม่	สะสม	379	0	0	379
6	379				

สรุปผู้ป่วยยืนยันโรคติดเชื้อไวรัสโคโรนา 2019 จังหวัดประจวบคีรีขันธ์

ผู้ป่วยยืนยันพบเชื้อ		รักษาอยู่	อาการรุนแรง	รักษาหาย/ ออกจาก รพ.	เสียชีวิต
รายใหม่	สะสม	0	0	15	2
0	17				
ไม่พบผู้ติดเชื้อ รายใหม่เป็นวันที่ 47					ราย 1 เสียชีวิตก่อนได้รับการรักษาในรพ. ราย 2 เสียชีวิต รพ.นอกจังหวัด สูงอายุ มีโรคประจำตัว

## มาตรการภายในจังหวัดประจวบคีรีขันธ์

1. ทุกโรงพยาบาล/โรงพยาบาลส่งเสริมสุขภาพตำบล จัดทำป้ายคัดกรองไว้ที่ OPD/ ER ทั้งในเวลาและนอกเวลา
2. ทุกโรงพยาบาลกำหนดเส้นทางเคลื่อนย้ายผู้ป่วยที่เข้าเกณฑ์สอบสวนโรคและซ้อมการเคลื่อนย้ายผู้ป่วย
3. กำหนดห้องแยกผู้ป่วย (ห้องพิเศษ) และเตรียม Cohort Ward
4. กำหนดทีมงาน/ ฝึกซ้อมการใส่ชุด PPE และการทำลายเชื้อ
  - ทีมแพทย์รักษา           - ทีมพยาบาล
  - ทีม Lab                   - ทีมสอบสวนโรค
  - ทีมทำความสะอาด       - ทีม IC ที่คอยกำกับ
5. จัดเตรียมยา เวชภัณฑ์ และทรัพยากร ให้เหมาะสมและเพียงพอ
6. หากพบผู้ที่เข้าเกณฑ์การสอบสวนโรคให้รักษาไว้ที่ รพ.นั้นๆ
7. ถ้าผู้ป่วย มีอาการหนักขึ้น ให้ส่งต่อตามระบบเดิม โดยต้องรับรักษาภายในจังหวัด ถ้าจะออกนอกจังหวัดจะอยู่ในความรับผิดชอบของ เขตสุขภาพที่ 5/ กระทรวงสาธารณสุข
8. สำนักงานสาธารณสุขจังหวัดประจวบคีรีขันธ์ พัฒนาทีม CDCU การใช้ PPE, การทำลายเชื้อ, การสอบสวน, เก็บตัวอย่าง
9. ประชาสัมพันธ์เชิงรุกและการให้ข้อมูลแก่สาธารณะ
  - ให้ประชาชนมีการสวมใส่หน้ากากอนามัยชนิดผ้า ในกรณีเข้าไปที่มีคนจำนวนมาก ได้แก่ ตลาด ห้างสรรพสินค้า โรงภาพยนตร์ โรงพยาบาล รถตู้ รถแท็กซี่ เครื่องบิน เป็นต้น
  - การกำจัดหน้ากากอนามัย สำหรับประชาชนให้ใส่ในถุงพลาสติกมัดปากถุงให้แน่นแล้วนำไปให้รพ.สต.ในพื้นที่กำจัดที่เตาเผาขยะติดเชื้อ สำหรับหน่วยงาน ให้มีถังขยะติดเชื้อเพื่อทิ้งหน้ากากอนามัยที่ใช้แล้ว
  - ล้างมือด้วยสบู่บ่อยๆหรือ 70% แอลกอฮอล์แฮนด์เจล
  - กินร้อน ช้อนกลาง ใช้ของใช้ส่วนตัว ไม่ใช้ร่วมกับคนอื่น รวมทั้งคนในบ้านด้วยกัน
  - จัดทำและให้ข้อมูลวิทยุ, สื่อสาธารณะต่างๆ ตามระบบการสื่อสารของกระทรวงสาธารณสุข

ทีมตระหนักรู้สถานการณ์จังหวัดประจวบคีรีขันธ์