



# ศูนย์ปฏิบัติการภาวะฉุกเฉินด้านการแพทย์และสาธารณสุข สำนักงานสาธารณสุขจังหวัดประจวบคีรีขันธ์ กรณี โรคติดเชื้อไวรัสโคโรนา 2019

สถานการณ์ต่างประเทศ พบผู้ป่วยยืนยัน ใน 213 ประเทศ/

ฉบับที่ 129 EOC ครั้งที่ 106 ประจำวันที่ 21 พฤษภาคม 2563 เวลา 09.00

ดินแดน/2 เรือสำราญ ไม่พบประเทศ ดินแดนพบใหม่

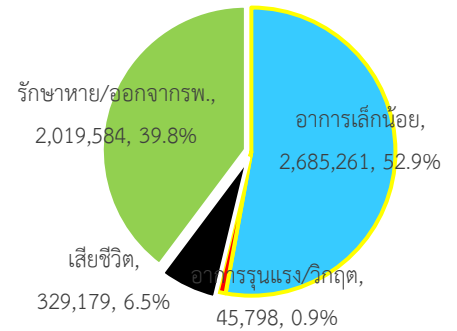
พบผู้ป่วยทั่วโลก 5,079,815 ราย เสียชีวิต 329,179 ราย อัตราป่วยตาย ร้อยละ 6.5

รักษาหาย/ออกจาก รพ. 2,019,584 ราย ร้อยละ 39.8

ผู้ป่วยที่กำลังรักษา อาการเล็กน้อย 52.9 อาการรุนแรง/วิกฤติ ร้อยละ 0.9

ลำดับประเทศ ที่พบโรคติดเชื้อไวรัสโคโรนา 2019 สูงสุด ดังนี้

ข้อมูล <https://www.worldometers.info/coronavirus/> 06.00 น.



ประเทศ/อื่นๆ	รวมป่วย	ป่วยใหม่	รวมเสียชีวิต	%	เสียชีวิตใหม่	รักษาหาย	%	อาการรุนแรง	อัตราป่วย 1M pop	อัตราตาย 1M pop	อัตราตรวจ 1M pop
สหรัฐอเมริกา	1,591,168	20,585	94,917	6.0	1,384	369,685	23.2	17,810	4,810	287	42,624
นิวยอร์ก	363,517	887	28,816	7.9	168						
นิวเจอร์ซีย์	152,096	1,082	10,747	7.1	156						
รัสเซีย	308,705	8,764	2,972	1.0	135	85,392	27.7	2,300	2,115	20	51,930
บราซิล	293,357	21,472	18,894	6.4	911	116,683	40.0	8,318	1,373	89	3,462
สเปน	279,524	721	27,888	10.0	110	196,958	70.5	1,152	5,979	596	64,977
สหราชอาณาจักร	248,293		35,704	14.4	363	N/A	N/A	1,559	3,660	526	43,662
อิตาลี	227,364	665	32,330	14.2	161	132,282	58.2	676	3,760	535	52,450
ฝรั่งเศส	181,575	766	28,132	15.5	110	63,354	34.9	1,794	2,782	431	21,218
เยอรมัน	178,531	704	8,270	4.6	77	156,900	87.9	1,045	2,132	99	42,924
ตุรกี	152,587	972	4,222	2.8	23	113,987	74.7	877	1,811	50	20,139
อิหร่าน	126,949	2,346	7,183	5.7	64	98,808	77.8	2,735	1,514	86	8,719
ประเทศกลุ่ม ASEAN											
สิงคโปร์	29,364	570	22	0.07		11,207	38.2	11	5,024	4	50,370
อินโดนีเซีย	19,189	693	1,242	6.47	21	4,575	23.8		70	5	776
ฟิลิปปินส์	13,221	279	842	6.37	5	2,932	22.2	81	121	8	2,369
มาเลเซีย	7,009	31	114	1.63		5,706	81.4	11	217	4	14,584
ไทย	3,034	1	56	1.85		2,888	95.2	61	43	1	4,702
เวียดนาม	324			0.00		263	81.2	2	3		2,828
พม่า	199	6	6	3.02		108	54.3		4	0	291
บรูไน	141		1	0.71		136	96.5	2	323	2	40,546
กัมพูชา	122			0.00		122	100		7		933
ลาว	19			0.00		14	73.7		3		653

**เขตติดโรคติดต่ออันตราย**

1. สาธารณรัฐอิตาลี 2. สาธารณรัฐอิสลามอิหร่าน

3. มาเลเซีย 4. ราชอาณาจักรกัมพูชา 5. สาธารณรัฐประชาธิปไตยประชาชนลาว 6. สาธารณรัฐอินโดนีเซีย 7. สาธารณรัฐแห่งสหภาพพม่า

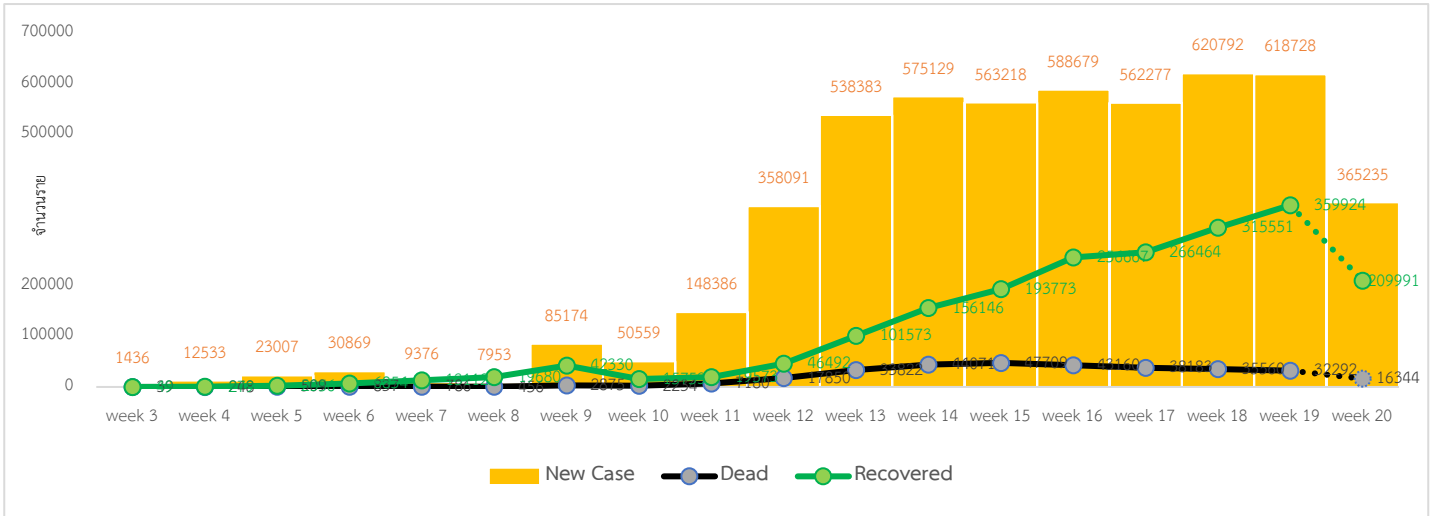
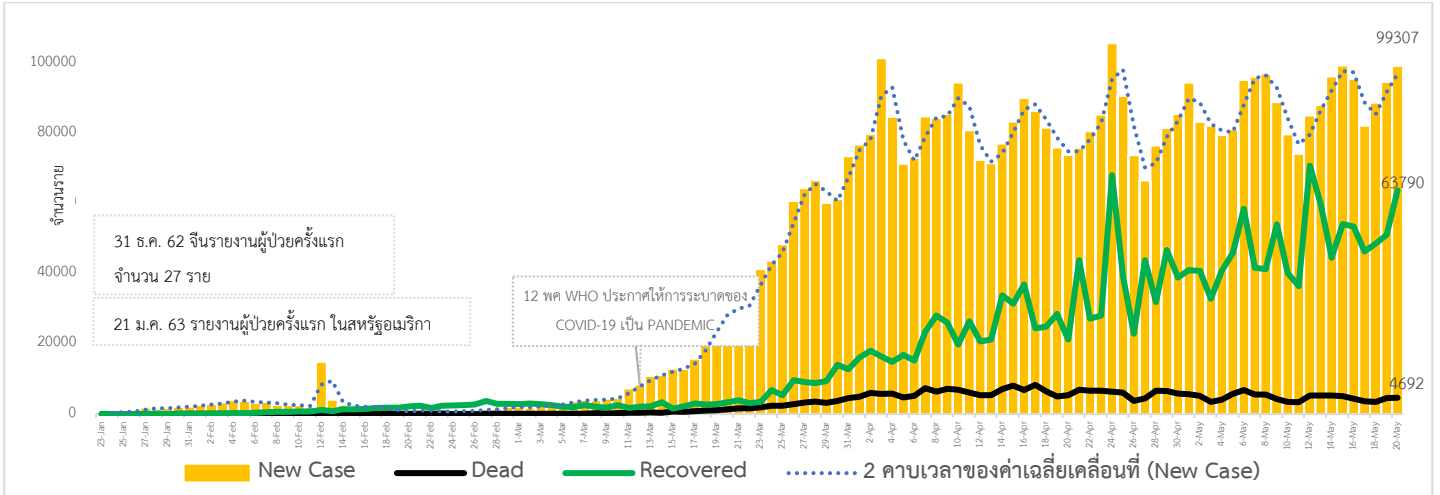
\*เขตติดโรคติดต่ออันตราย ฉบับที่ 3 (ประกาศกระทรวงสาธารณสุข เรื่อง ยกเลิกท้องที่นอกราชอาณาจักรที่เป็นเขตติดโรคติดต่ออันตรายกรณีโรคติดเชื้อไวรัสโคโรนา

2019 หรือโรคโควิด 19 (Coronavirus Disease 2019 (COVID-19)) พ.ศ.2563

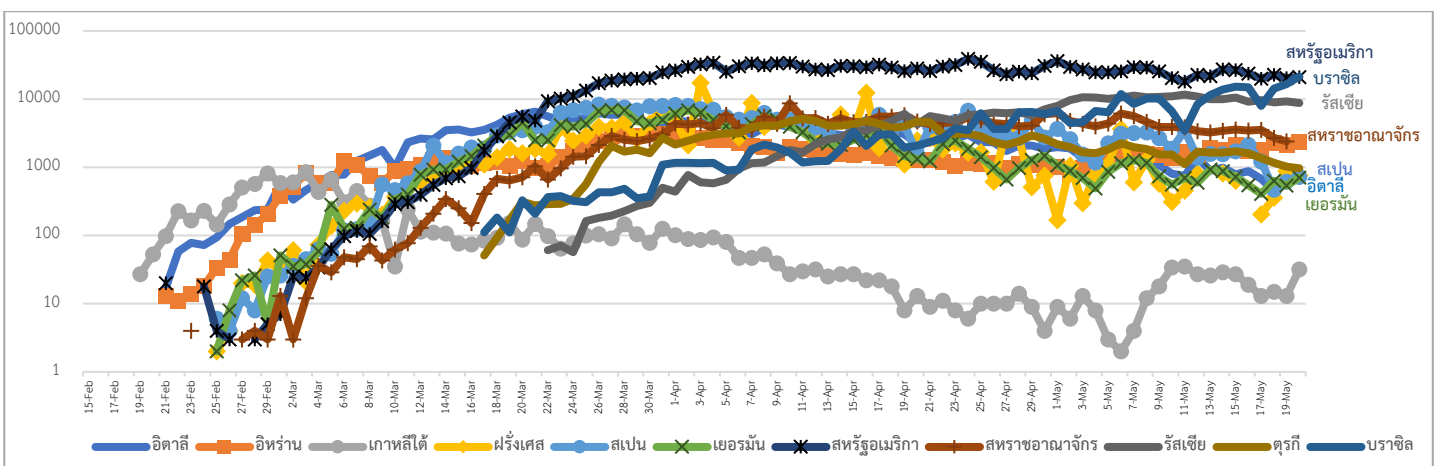
ประกาศยกเลิกสาธารณรัฐเกาหลี (Republic of Korea) และสาธารณรัฐประชาชนจีน (People's Republic of China) รวมถึงเขตบริหารพิเศษมาเก๊า (Macao)

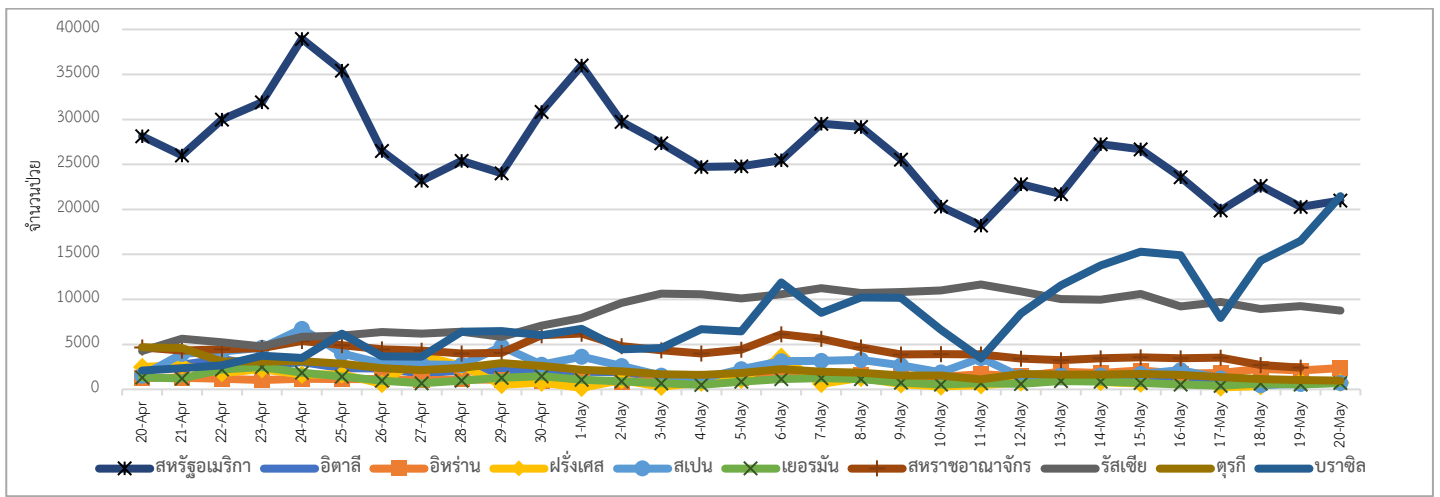
และเขตบริหารพิเศษฮ่องกง (Hong Kong) จากการเป็นท้องที่นอกราชอาณาจักรที่เป็นเขตติดโรคติดต่ออันตราย

แนวโน้มจำนวนผู้ป่วย ผู้รักษาหาย/ออกจากโรงพยาบาลและผู้เสียชีวิต รายใหม่ โรคติดเชื้อไวรัสโคโรนา 2019 ทั่วโลก



แนวโน้มจำนวนผู้ป่วยใหม่รายวัน โรคติดเชื้อไวรัสโคโรนา 2019 10 ลำดับประเทศที่พบผู้ป่วยสูง





## ประเด็นข่าวที่น่าสนใจ ณ วันที่ 20 พฤษภาคม 2563

**องค์การอนามัยโลก :** การประชุมประจำปีขององค์การอนามัยโลก ซึ่งมีผู้นำและผู้แทนจาก 194 ประเทศสมาชิกเข้าร่วมประชุมทางไกลเป็นเวลา 2 วันเสร็จสิ้นลงเมื่อวานนี้ โดยที่ประชุมมีมติเรียกร้องให้มีการสอบสวนอย่างเป็นทางการและเป็นอิสระเรื่องการตอบสนองขององค์การอนามัยโลกต่อการระบาดของโรคติดเชื้อไวรัสโคโรนา 2019 พร้อมกันนี้ที่ประชุมยังตกลงที่จะสนับสนุนให้องค์การอนามัยโลกเป็นผู้นำในการรับมือการระบาดต่อไป ขณะที่ผู้อำนวยการองค์การอนามัยโลกแถลงปิดการประชุมโดยระบุว่า องค์การอนามัยโลกจะยังคงมุ่งมั่นอย่างเต็มที่ในด้านความโปร่งใส ความรับผิดชอบ และการพัฒนาตัวเองอย่างต่อเนื่อง จุดสำคัญของการประชุมปีนี้อยู่ที่การเผชิญหน้ากันระหว่างจีนกับสหรัฐ โดยประธานาธิบดีสี จิ้นผิงของจีน ได้กล่าวชื่นชมการตอบสนองขององค์การอนามัยโลกต่อการระบาด โดยกล่าวว่า องค์การอนามัยโลกมีส่วนช่วยอย่างมาก ขณะที่สหรัฐได้ประณามองค์การอนามัยโลกในช่วงแรกของการระบาด โดยประธานาธิบดี โดนัลด์ ทรัมป์ ผู้นำสหรัฐโจมตีว่า องค์การอนามัยโลกยึดแต่เงินเป็นศูนย์กลาง และเมื่อวันจันทร์ทรัมป์ยังได้เตือนด้วยว่า หากองค์การอนามัยโลกไม่มีการปรับปรุงภายใน 30 วัน สหรัฐก็จะยุติการสนับสนุนองค์การอนามัยโลกเป็นการถาวร และอาจพิจารณาถอนการเป็นสมาชิก

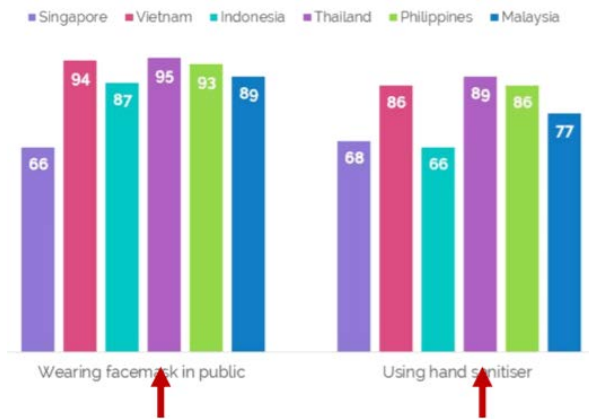
**รัสเซีย :** สำนักข่าวรอยเตอร์อ้างศูนย์ตอบสนองไวรัสโคโรนาของรัสเซียแถลงว่า รัสเซียมีผู้ติดเชื้อไวรัสโควิด-19 รายใหม่ เพิ่มขึ้นอีก 8,764 ราย แต่เป็นจำนวนผู้ติดเชื้อรายใหม่ที่เพิ่มขึ้นภายในวันเดียวที่ต่ำที่สุดนับจากวันที่ 1 พฤษภาคมเป็นต้นมา ส่งผลให้ยอดผู้ติดเชื้อสะสมของรัสเซียพุ่งทะลุ 3 แสนรายแล้ว อยู่ที่ 308,705 ราย รั้งที่ 2 ประเทศที่มีผู้ติดเชื้อมากที่สุดในโลก และรัสเซียมีผู้เสียชีวิตจากโควิด-19 เพิ่มอีก 135 ราย ทำให้จำนวนผู้เสียชีวิตเพิ่มขึ้นเป็น 2,972 ราย รัสเซียเป็นรองเพียงสหรัฐอเมริกาที่มีทั้งจำนวนผู้ติดเชื้อสะสมและจำนวนผู้เสียชีวิตมากที่สุดในโลก แต่อัตราการเสียชีวิตจากไวรัสโควิด-19 ของรัสเซียยังคงถือว่าต่ำอยู่มากเมื่อเทียบกับหลายประเทศ ซึ่งเป็นประเด็นที่มีการวิพากษ์วิจารณ์แสดงความข้องใจต่ออัตราการเสียชีวิตของรัสเซีย อย่างไรก็ตามทางการรัสเซียยืนยันว่าวิธีการนับจำนวนผู้เสียชีวิตของรัสเซียมีความถูกต้องกว่าหลายชาติ

ด้านดอกเตอร์ เมลิตา วูจโนวิช ผู้แทนของรัสเซียประจำองค์การอนามัยโลก กล่าวแสดงความเห็นว่าตนเชื่อว่าสถานการณ์ในรัสเซียได้เข้าสู่ระยะที่มีเสถียรภาพแล้ว กรุงมอสโก ซึ่งเป็นพื้นที่ที่มีการระบาดหนักที่สุด ได้อยู่ภายใต้มาตรการล็อกดาวน์เป็นสัปดาห์ที่ 8 แล้ว โดยประชาชนส่วนใหญ่ยังคงกักตัวอยู่ในบ้าน เว้นแต่จะได้รับบัตรผ่านดิจิทัลในการอนุญาตให้เดินทางไปใดๆได้ ซึ่งนายเซอร์เกย์ ซอบยานิน นายกรัฐมนตรีกรุงมอสโก กล่าวในวันก่อนหน้าว่ายิ่งเร็วเกินไปที่จะให้ประชาชนออกไปเดินเล่นหรือออกกำลังกายนอกบ้านได้

**บราซิล :** บราซิลทำสถิติผู้ติดเชื้อโควิด-19 รายใหม่ และผู้เสียชีวิตรายใหม่พุ่งสูงเป็นประวัติการณ์ นับตั้งแต่ที่ไวรัสโควิด-19 เริ่มแพร่ระบาดในประเทศ ผู้นำเตรียมอนุมัติใช้ยาไฮดรอกซีคลอโรควินหรือยาที่ใช้สำหรับรักษาโรคมalaria เร็วมาใช้ในการรักษาผู้ป่วย แม้ว่าองค์การอนามัยโลก หรือองค์การอาหารและยาสหรัฐฯจะออกมาเตือนถึง ความเสี่ยงทำให้เกิดอาการหัวใจเต้นผิดจังหวะ และอาจเป็นอันตรายถึงชีวิตในผู้ป่วยที่มีความเสี่ยง

**ไทย :** คนไทยแชมป์ใส่หน้ากากและล้างมือในอาเซียน โดยบริษัท

YouGov จากประเทศอังกฤษเปิดเผยการสำรวจพฤติกรรมการป้องกันโรคโควิด-19 ของประชาชนใน 6 ประเทศ กลุ่มอาเซียน สิงคโปร์ เวียดนาม อินโดนีเซีย ฟิลิปปินส์ มาเลเซียและประเทศไทย ในกลุ่มตัวอย่าง 13,000 กว่าราย พบว่าคนไทยมีพฤติกรรมการใส่หน้ากากอนามัยและการล้างมือด้วยเจลแอลกอฮอล์สูงสุดในอาเซียน ถึงร้อยละ 95 โดยใส่หน้ากากอนามัยในช่วงเวลารอบ 7 วันที่ผ่านมา และล้างมือถึงร้อยละ 89 ขณะที่ประเทศอื่น ๆ น้อยกว่าไทย



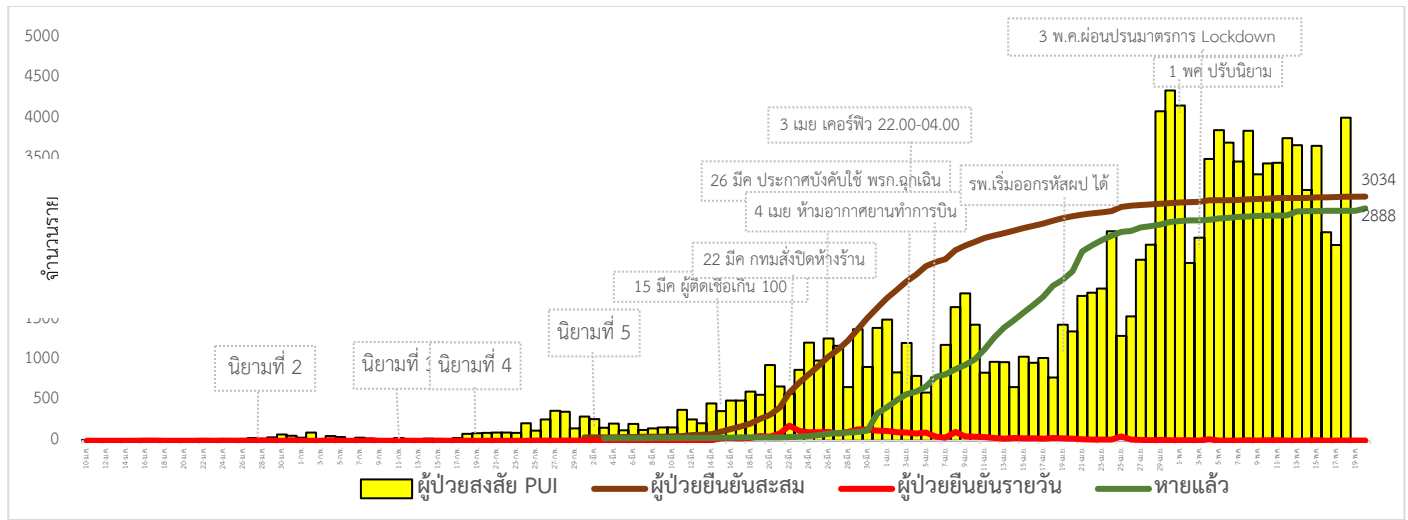
- รัฐมนตรีว่าการกระทรวงศึกษาธิการ ประกาศปรับลดเวลาและวันทำงานของข้าราชการโดยให้ผู้บริหารแต่ละหน่วยงาน มอบหมายงานให้บุคลากรในสังกัดปฏิบัติงานที่บ้านตามความเหมาะสมและส่งเสริมให้ใช้ระบบอินเทอร์เน็ต เช่น ประชุมทางไกล เป็นต้น โดยเปิดเครื่องมือสื่อสารเพื่อให้สามารถติดต่อได้ตลอดเวลาและให้ทุกหน่วยงานจัดบุคลากรสำหรับวันมาปฏิบัติงาน สถานทำงานจำนวนร้อยละ 50 ของบุคลากรทั้งหมด

- คณะวิทยาศาสตร์ จุฬาลงกรณ์มหาวิทยาลัย คณะทำงานโครงการสนับสนุนข้อมูลวิจัยเชิงลึกด้านเชื้อไวรัส โควิด 2019 สำนักงานคณะกรรมการส่งเสริมวิทยาศาสตร์ วิจัยและนวัตกรรม (สกสว.) เผยว่า สัปดาห์ที่ผ่านมาหลายประเทศมีการรายงานถึงอันตรายของโรคฯ ในเด็กที่ประเทศสหรัฐอเมริกา อังกฤษ อิตาลี และสเปน โดย รายงานในวารสาร Hospital Pediatrics พบผู้ป่วยในรัฐแคลิฟอร์เนีย เป็นเด็กอายุ 6 เดือนมีไข้สูงเกิน 38 องศา เซลเซียสมีอาการเบื่ออาหาร ไม่มีอาการไอ น้ำมูกไหล หรือคัดจมูก ต่อมา มีผื่นแดงทั้งตัว ตาแดง และมีบวม ซึ่งคล้ายกับอาการของโรคคาวาซากิซึ่งเป็นโรคของระบบหลอดเลือดที่มักพบในเด็กทำให้หลอดเลือดแดงที่เลี้ยงกล้ามเนื้อหัวใจอักเสบโป่งพอง กล้ามเนื้อหัวใจอักเสบ ลิ้นหัวใจอักเสบ หัวใจเต้นผิดจังหวะ ซึ่งภาวะแทรกซ้อน ดังกล่าวเป็นสาเหตุให้เสียชีวิตได้ แต่จากการตรวจร่างกายอย่างละเอียดพบการติดเชื้อ SARS-CoV-2 แม้ไม่แสดงอาการ นอกจากนี้วารสารทางการแพทย์ Lancet ว่าพบเด็กอายุ 4 – 14 ปีจำนวน 8 รายในกรุงลอนดอน ประเทศ อังกฤษ มีภาวะ Hyper inflammatory shock คล้ายอาการของโรคคาวาซากิคือ ผู้ป่วยมีไข้สูงมากมากกว่า 4-5 วันนอกจากนี้ยังแสดงอาการปวดศีรษะ ท้องเสีย อาเจียน ปวดท้องอย่างรุนแรง ตาแดง และมีผื่นตามตัว ซึ่งเด็ก 4 ใน 8 รายเคยติดเชื้อโรคโควิด-19 มาก่อนจากรายงานการวิจัยดังกล่าว จึงมีข้อสังเกตว่า โรคโควิด-19 อาจมีความสัมพันธ์บางอย่างกับโรคคาวาซากิ ซึ่งยังต้องการค้นคว้าวิจัยเพื่อหาคำตอบต่อไป

- เลขาธิการสำนักงานมาตรฐานผลิตภัณฑ์อุตสาหกรรม (สมอ.) เผยว่าที่ประชุมผู้บริหารมีมติเห็นชอบ ให้ สมอ. เร่งทำมาตรฐานผลิตภัณฑ์อุตสาหกรรม (มอก.) ที่เกี่ยวข้องกับวิถีปกติใหม่หรือ New Normal ตามที่ สมอ. เสนอมีจำนวน 27 มาตรฐานได้แก่ หน้ากากผ้า เฟซชิลด์ แวนตานิรภัยใช้ทางการแพทย์ เสื้อกาวน์ผ้าตัด ตู้ความดันลบ เครื่องช่วยหายใจ เครื่องฆ่าเชื้อด้วยยูวี (UVC) เป็นต้น

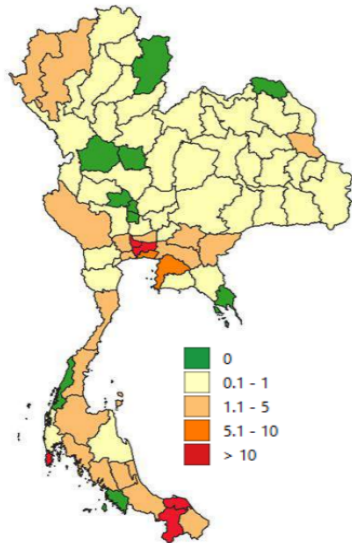


# สถานการณ์การคัดกรองผู้ป่วยสงสัยโรคติดเชื้อไวรัสโคโรนา 2019 ในประเทศไทย ตามอาการ



## จังหวัดที่รักษาผู้ป่วยยืนยันโรคติดเชื้อไวรัสโคโรนา 2019 (COVID-19) 20 พฤษภาคม 2563

จำนวน 3,034 ราย 68 จังหวัด  
อัตราป่วย 4.56 ต่อแสนประชากร  
ไม่รวม State Q 4.31 ต่อแสนประชากร



จังหวัดที่มีผู้ป่วยรายใหม่เข้ารับรักษา	ราย	State Q
กรุงเทพมหานคร	-	1

จำนวนจังหวัด	จำแนกตามอัตราป่วยสะสม
0	10
0.1 - 1	42
1.1 - 5	18
5.1 - 10	2
> 10	5

ผู้ป่วยสะสม 12 จังหวัดแรก	ไม่รวม State Q (อัตราป่วยต่อแสน)	State Q (+ศูนย์กัก)
1.กรุงเทพมหานคร	1,530 (26.98)	17
2.ภูเก็ต	225 (54.43)	-
3.นนทบุรี	158 (12.58)	-
4.ยะลา	125 (23.39)	8
5.สมุทรปราการ	115 (8.61)	1
6.ชลบุรี	86 (5.56)	17
7.ปัตตานี	79 (10.95)	12
8.สงขลา	44 (3.07)	19 (+65)
9.เชียงใหม่	41 (2.31)	-
10.ปทุมธานี	39 (3.38)	-
จังหวัดอื่นๆ		27
รวม		101 (+65)

แหล่งข้อมูลและจัดทำโดย : กรมควบคุมโรค กระทรวงสาธารณสุข

## สถานการณ์ของโรคติดเชื้อไวรัสโคโรนา 2019 (COVID-19) ในประเทศไทย

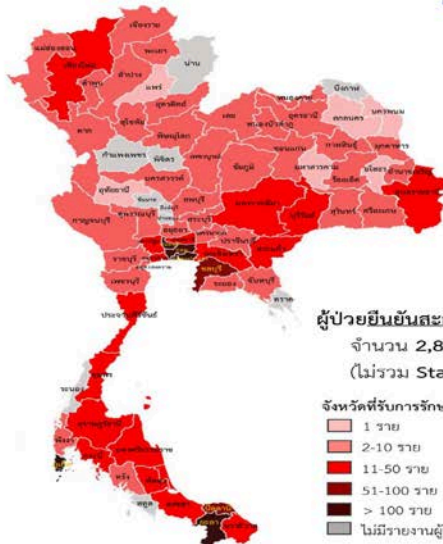
ณ วันที่ 20 พฤษภาคม 2563

ผู้ป่วยยืนยันสะสม  
3,034 ราย (เพิ่มขึ้น 1)

รักษาอยู่ใน รพ.  
90

หายแล้ว  
2,888 (+31)

เสียชีวิต  
56



ผู้ป่วยยืนยันสะสม  
จำนวน 2,888 คน ใน 67 จังหวัด  
(ไม่รวม State Quarantine)

จังหวัดที่รักษาผู้ป่วยยืนยันสะสม

- 1 ราย
- 2-10 ราย
- 11-50 ราย
- 51-100 ราย
- > 100 ราย
- ไม่มีรายงานผู้ป่วย



จังหวัดที่รักษาผู้ป่วยยืนยันรายใหม่

- ไม่มีรายงานผู้ป่วยมาก่อน
- ไม่มีรายงานผู้ป่วยในช่วง 28 วันที่ผ่านมา
- ไม่มีรายงานผู้ป่วยในช่วง 14 วันที่ผ่านมา
- มีรายงานผู้ป่วยในช่วง 14 วันที่ผ่านมา

ที่มา: กรมควบคุมโรค และสำนักงานการวิจัยแห่งชาติ (วช.)

วันที่ 18 พฤษภาคม 2563 ณ เวลา 18.00 น. พบผู้ป่วยที่มีอาการตามนิยามเฝ้าระวังโรครายใหม่ จำนวน 4,016 ราย ดังตาราง

สถานการณ์	ผู้ป่วย PUI สะสม
<b>จำนวนผู้ป่วยที่มีอาการเข้าได้ตามนิยาม</b>	<b>127,108</b>
<ul style="list-style-type: none"> <li>● คัดกรองพบที่สนามบิน</li> <li>● คัดกรองที่ทำเรือ</li> <li>● เข้ารับการรักษาที่โรงพยาบาลด้วยตนเอง (รพ.เอกชน 54,258 ราย รพ.รัฐ 71,227 ราย และอยู่ระหว่างสอบสวน 362)</li> <li>● รับแจ้งจากโรงแรม ศูนย์เฮอร์วีน มหาวิทยาลัยและมัคคุเทศก์และอยู่ตะเภา</li> </ul>	<p>1,171</p> <p>2</p> <p>125,847</p> <p>88</p>
<ul style="list-style-type: none"> <li>● จำนวนผู้ป่วยยืนยัน                             <ul style="list-style-type: none"> <li>หายป่วยและแพทย์อนุญาตให้ออกจากโรงพยาบาล</li> <li>อยู่ระหว่างการรักษาพยาบาล</li> <li>เสียชีวิต</li> </ul> </li> </ul>	<p>3,034 (+1)</p> <p>2,888 (+31)</p> <p>90 (+2)</p> <p>56</p>
<ul style="list-style-type: none"> <li>● การติดเชื้อของผู้ป่วยยืนยันสะสม                             <ul style="list-style-type: none"> <li>จากภายในประเทศ</li> <li>จากต่างประเทศ                                     <ul style="list-style-type: none"> <li>กักกันในพื้นที่รัฐกำหนด*</li> <li>ศูนย์ตม.สงขลา</li> </ul> </li> </ul> </li> </ul>	<p>3,034</p> <p>2,481</p> <p>553 (+1)</p> <p>101 (+1)</p> <p>65</p>

\*หมายเหตุ: เริ่มมีมาตรการกักกันผู้ที่เดินทางมาจากต่างประเทศตั้งแต่วันที่ 3 เมษายน

ผู้ติดเชื้อรายใหม่ เป็นผู้เดินทางมาจากต่างประเทศ เพศชาย อายุ 45 ปี อาชีพเชฟร้านอาหารไทย เดินทางกลับจากประเทศบาหลีเรน ถึงไทยวันที่15 พ.ค. 63 เข้าพักState Quarantine ในกรุงเทพฯ ตรวจหาเชื้อ วันที่ 18 พ.ค. 2563 (ไม่มีอาการ)

### 1.ผลงานการคัดกรองผู้ป่วยสงสัยโรคติดเชื้อไวรัสโคโรนา 2019 ในจังหวัดประจวบคีรีขันธ์



จำนวนคัดกรองที่ด้านสนามบินหัวหิน ด้านสิงขร และด้านท่าเรือ จำนวน 4832, 7,720 และ 2,518 ราย ตามลำดับ ไม่พบผู้มีอาการเข้าได้ตามนิยาม ส่วนจุดตรวจควบคุมการแพร่ระบาดของโรคติดเชื้อไวรัสโคโรนา 2019 (จุดตรวจถนนเพชรเกษม) รวมคัดกรองสะสม 197,436 ราย พบมีอาการไข้ >37.5 °C จำนวน 39 ราย ในจังหวัด 13 ราย นอกจังหวัด 26 ราย ดังนี้

จุดที่ 1 อำเภอหัวหิน วันที่ 20 พฤษภาคม 2563 คัดกรอง 3,319 ราย ไม่พบผู้มีอาการ สะสมคัดกรองตั้งแต่วันที่ 26 มีนาคม-20 พฤษภาคม 2563 คัดกรองทั้งหมด 153,758 ราย

จุดที่ 2 อำเภอบางสะพานน้อย วันที่ 20 พฤษภาคม 2563 คัดกรอง 1,033 ราย ไม่พบผู้มีอาการ สะสมคัดกรองตั้งแต่วันที่ 26 มีนาคม-20 พฤษภาคม 2563 คัดกรองทั้งหมด 43,678 ราย

## กิจกรรมการเฝ้าระวัง ค้นหาผู้ป่วยสงสัยโรคติดเชื้อไวรัสโคโรนา 2019 และการทำ Home Quarantine ในพื้นที่

### 2.1 การเฝ้าระวังในผู้ที่เดินทางมาจากเขตติดโรคและพื้นที่ระบาด ในจังหวัดประจวบคีรีขันธ์

จำนวนคัดกรอง ตั้งแต่วันที่ 11 กุมภาพันธ์-17 เมษายน 2563 จำนวน 3,575 ราย จบการติดตามทั้งหมดแล้ว พบผู้มีอาการเข้าตามนิยามเฝ้าระวังสะสม 13 ราย ในจำนวนนี้เป็นผู้ป่วยยืนยันพบเชื้อ จำนวน 1 ราย

### 2.2 การติดตามคัดกรองผู้ถูกกักที่สำนักงานตรวจคนเข้าเมืองประจวบคีรีขันธ์ (ด่านสิงขร)

สัญชาติ	จำนวนผู้ถูกกักกัน	อยู่ระหว่างเฝ้าระวัง	เฝ้าระวังครบ 14 วัน ยังคงกักกัน	หมายเหตุ
ปากีสถาน	19		19	เข้ามาอยู่ที่กักกันก่อนการระบาดไม่พบผู้มีอาการตามนิยามเฝ้าระวัง
อุยกูร์	2		2	
เมียนมา	47	18	29	ผลการคัดกรอง 20 พ.ค.63 รวม 18 ราย ไม่พบผู้มีอาการใช้
รวม	68	18	50	

### 2.3 การคัดกรองผู้เดินทางกลับจาก กทม.และปริมณฑล ระหว่างวันที่ 6 มีนาคม-20 พฤษภาคม 2563

อำเภอ	กรุงเทพและปริมณฑล				
	รายใหม่	Home Quarantine	อยู่ระหว่างติดตาม	จบการติดตาม	ผู้มีอาการตามนิยาม
หัวหิน	16	793	60	733	
ปราณบุรี	0	239	12	227	
สามร้อยยอด	0	365	3	362	
กุยบุรี	0	446	0	446	
เมือง	33	734	99	635	
ทับสะแก	0	642	13	629	
บางสะพาน	0	794	24	770	
บางสะพานน้อย	6	606	48	558	
รวม	55	4,619	259	4,360	

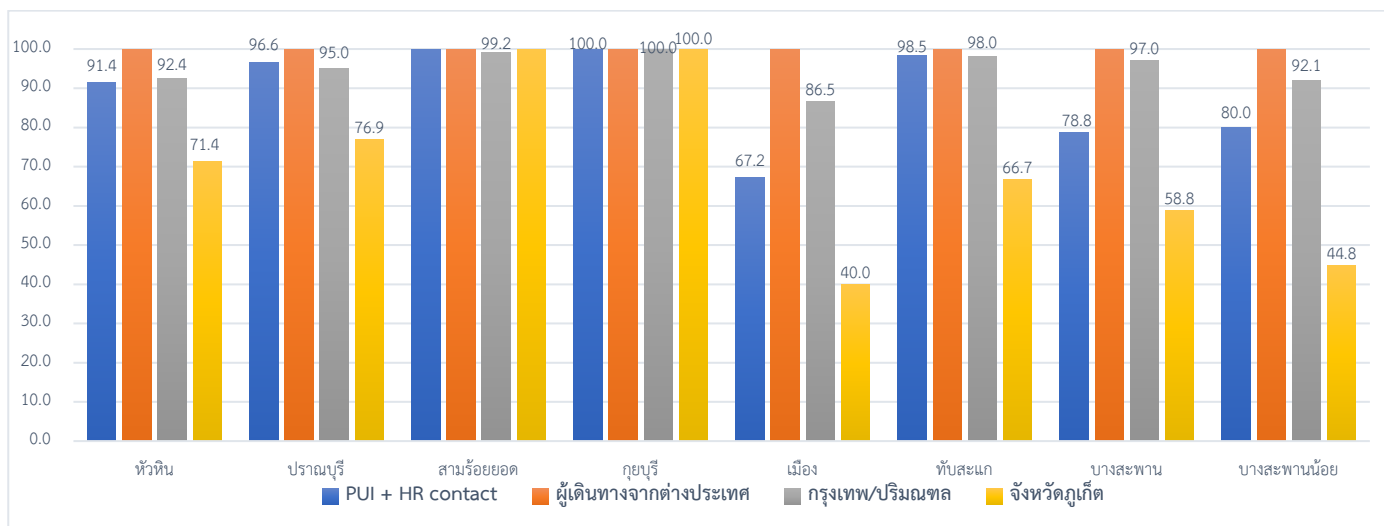
### 2.4 การคัดกรองผู้เดินทางกลับจากจังหวัดภูเก็ต วันที่ 20 พฤษภาคม 2563

อำเภอ	ผู้เดินทางกลับจากจังหวัดภูเก็ต				
	รายใหม่	Home Quarantine	อยู่ระหว่างติดตาม	จบการติดตาม	ผู้มีอาการตามนิยาม
หัวหิน	0	14	4	10	
ปราณบุรี	0	26	6	20	
สามร้อยยอด	0	4	0	4	
กุยบุรี	0	3	0	3	
เมือง	2	20	12	8	
ทับสะแก	0	15	5	10	
บางสะพาน	0	17	7	10	
บางสะพานน้อย	0	29	16	13	
รวม	2	128	50	78	

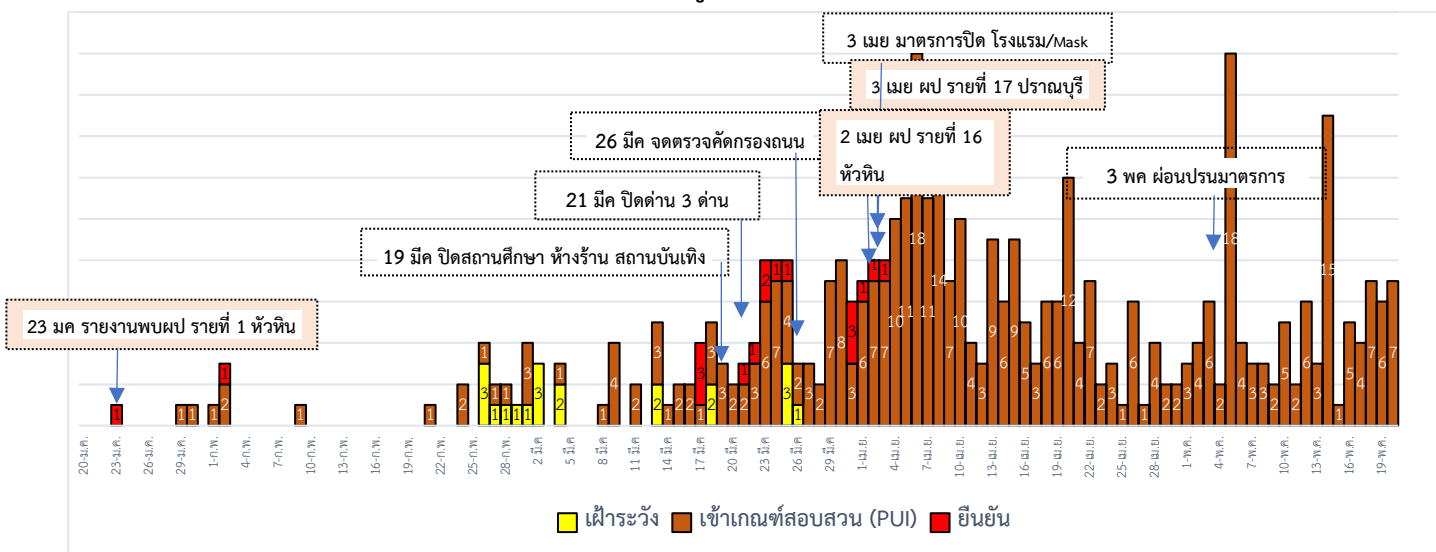
## สรุปการติดตาม Home Quarantine จังหวัดประจวบคีรีขันธ์

จังหวัด	Home Quarantine				รวมติดตาม	ผลการติดตาม	
	PUI + HR contact	ผู้เดินทางจากต่างประเทศ	กรุงเทพ/ปริมณฑล	ภูเก็ต		ครบ 14 วัน	ไม่ครบ
หัวหิน	128	552	793	14	1,487	1,412(95.0)	75
ปราณบุรี	59	36	239	26	360	340(94.4)	20
สามร้อยยอด	12	28	365	4	409	406(99.3)	3
กุยบุรี	9	12	446	3	470	470(100.0)	0
เมือง	128	159	734	20	1,041	888(85.3)	153
ทับสะแก	65	75	642	15	797	778(97.6)	19
บางสะพาน	33	155	794	17	999	961(96.2)	38
บางสะพานน้อย	15	5	606	29	655	588(89.8)	67
<b>ประจวบคีรีขันธ์</b>	<b>449</b>	<b>1,022</b>	<b>4,619</b>	<b>128</b>	<b>6,218</b>	<b>5,843</b>	<b>375</b>
<b>ครบติดตาม</b>	<b>(85.3%)</b>	<b>(100%)</b>	<b>(94.4%)</b>	<b>(60.9%)</b>		<b>(94.0%)</b>	

## การติดตาม Home Quarantine จังหวัดประจวบคีรีขันธ์ จำแนกรายอำเภอ

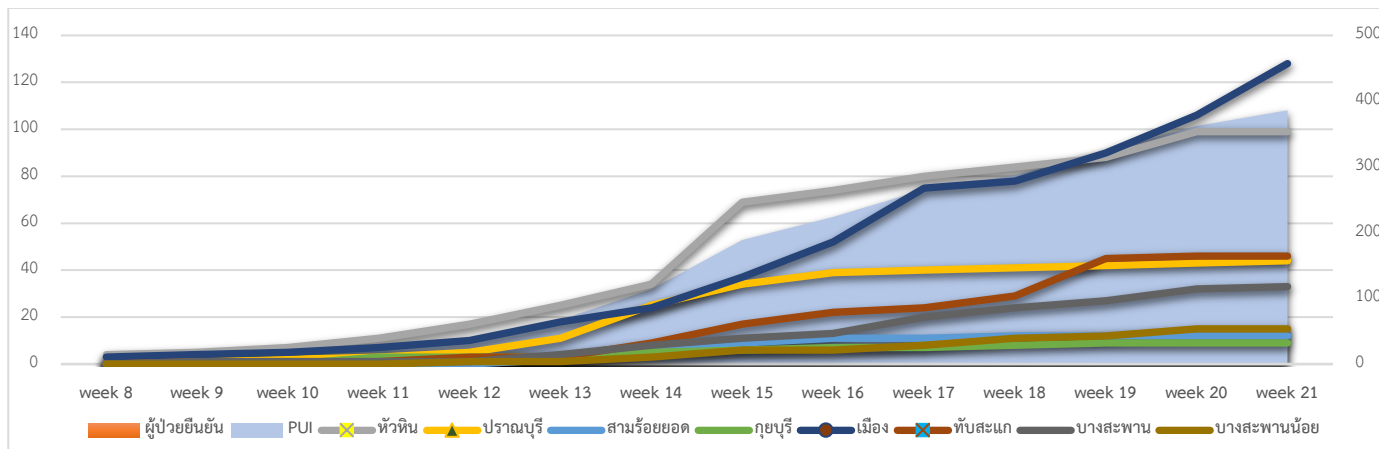


## 3.การติดตามเฝ้าระวัง เข้าเกณฑ์สอบสวน (PUI) และ ผู้ป่วยยืนยันโรคติดเชื้อไวรัสโคโรนา 2019 จังหวัดประจวบคีรีขันธ์





จำนวนผู้ป่วย เข้าเกณฑ์สอบสวน (PUI) และ ผู้ป่วยยืนยันโรคติดเชื้อไวรัสโคโรนา 2019 สะสมรายสัปดาห์



การรับแจ้งผู้ป่วยเฝ้าระวังรายใหม่ ประจำวันที่ 20 พฤษภาคม 2563 จำนวน 7 ราย

อำเภอ	รายละเอียด	ผลตรวจ
อำเภอเมือง 6 ราย	<p>รายที่ 1 เพศหญิง อายุ 52 ปี สัญชาติไทย ไม่มีประวัติเดินทางไปพื้นที่เสี่ยง 20 พ.ค.63 แพทย์นัดมาทำสะพานฟัน แพทย์ประสงค์ขอเก็บตัวอย่างเพื่อส่งตรวจหาเชื้อ COVID-19 ก่อนทำหัตถการ</p> <p>รายที่ 2 เพศชาย อายุ 53 ปี สัญชาติไทย ไม่มีประวัติเดินทางไปพื้นที่เสี่ยง 20 พ.ค.63 แพทย์นัดมา admit เพื่อเตรียมความพร้อมก่อนการผ่าตัดลำไส้ใหญ่ แพทย์ประสงค์ขอเก็บตัวอย่างเพื่อส่งตรวจหาเชื้อ COVID-19 ก่อนผ่าตัด ผล x-ray ปอดปกติ</p> <p>รายที่ 3 เพศหญิง อายุ 44 ปี สัญชาติไทย ไม่มีประวัติเดินทางไปพื้นที่เสี่ยง 20 พ.ค.63 แพทย์นัดมา admit เพื่อเตรียมความพร้อมก่อนการผ่าตัดก้อนเนื้อที่มดลูก แพทย์ประสงค์ขอเก็บตัวอย่างเพื่อส่งตรวจหาเชื้อ COVID-19 ก่อนผ่าตัด ผล x-ray ปอดปกติ</p> <p>รายที่ 4 เพศชาย อายุ 73 ปี สัญชาติไทย ไม่มีประวัติเดินทางไปพื้นที่เสี่ยง 20 พ.ค.63 แพทย์นัดมา admit เพื่อเตรียมความพร้อมก่อนการผ่าตัดก้อนเนื้อที่ต่อมทอนซิล แพทย์ประสงค์ขอเก็บตัวอย่างเพื่อส่งตรวจหาเชื้อ COVID-19 ก่อนผ่าตัด ผล x-ray ปอดปกติ</p>	ไม่พบเชื้อ
	<p>รายที่ 5 เพศหญิง อายุ 42 ปี สัญชาติไทย ไม่มีประวัติเดินทางไปพื้นที่เสี่ยง 20 พ.ค.63 แพทย์นัดมา admit เพื่อรอขูดมดลูก เนื่องจากมีประจำเดือนออกมากผิดปกติ แพทย์ประสงค์ขอเก็บตัวอย่างเพื่อส่งตรวจหาเชื้อ COVID-19 ก่อนผ่าตัด ผล x-ray ปอดปกติ</p> <p>รายที่ 6 เพศหญิง อายุ 83 ปี สัญชาติไทย ไม่มีประวัติเดินทางไปพื้นที่เสี่ยง มีอาการเลือดออกกระปริบกระปอย ประมาณ 2 เดือน 20 พ.ค.63 แพทย์ประสงค์ขอเก็บตัวอย่างเพื่อส่งตรวจหาเชื้อ COVID-19 ก่อนผ่าตัด ผล x-ray ปอดปกติ</p>	ไม่พบเชื้อ
อำเภอปราณบุรี 1 ราย	<p>เพศชาย อายุ 27 ปี สัญชาติไทย 17 วันก่อน ปฏิบัติงานที่ อ.เทพา จ.สงขลา 4 พ.ค.63 เดินทางโดยรถยนต์ส่วนตัวเข้ารับการแยกกักตัวในกองร้อย (จ.สุราษฎร์ธานี) ไม่มีอาการผิดปกติ 5 - 6 พ.ค.63 ระหว่างแยกกักตัว มีอาการคัดจมูก มีน้ำมูก ช่วงเช้า วัดไข้เองไม่พบว่ามีไข้ 18 พ.ค.63 เดินทางด้วยรถยนต์ส่วนตัวออกจากกองร้อย (จ.สุราษฎร์ธานี) เข้าพักบ้านเพื่อนในค่ายธนระริชต์ อ.ปราณบุรี จ.ประจวบคีรีขันธ์ 19 พ.ค.63 เดินทางนัดตอนเย็น ใส่หน้ากากตลอดเวลา 20 พ.ค.63 มีอาการ ไข้ 37.8 ผล x-ray ปอดปกติ</p>	ไม่พบเชื้อ

สรุปผู้ป่วยเข้าเกณฑ์สอบสวนโรคติดเชื้อไวรัสโคโรนา 2019 จังหวัดประจวบคีรีขันธ์

ผู้ป่วยเข้าเกณฑ์สอบสวนโรค		ไม่พบเชื้อ	รอผลห้องปฏิบัติการ	รักษาอยู่	ออกจาก รพ.
รายใหม่	สะสม	386	0	0	386
7	386				

สรุปผู้ป่วยยืนยันโรคติดเชื้อไวรัสโคโรนา 2019 จังหวัดประจวบคีรีขันธ์

ผู้ป่วยยืนยันพบเชื้อ		รักษาอยู่	อาการรุนแรง	รักษาหาย/ ออกจาก รพ.	เสียชีวิต
รายใหม่	สะสม	0	0	15	2
0	17				
ไม่พบผู้ติดเชื้อ รายใหม่เป็นวันที่ 48					ราย 1 เสียชีวิตก่อนได้รับการรักษาในรพ. ราย 2 เสียชีวิต รพ.นอกจังหวัด สูงอายุ มีโรคประจำตัว

มาตรการภายในจังหวัดประจวบคีรีขันธ์

1. ทุกโรงพยาบาล/โรงพยาบาลส่งเสริมสุขภาพตำบล จัดทำป้ายคัดกรองไว้ที่ OPD/ ER ทั้งในเวลาและนอกเวลา
2. ทุกโรงพยาบาลกำหนดเส้นทางเคลื่อนย้ายผู้ป่วยที่เข้าเกณฑ์สอบสวนโรคและซุ่มการเคลื่อนย้ายผู้ป่วย
3. กำหนดห้องแยกผู้ป่วย (ห้องพิเศษ) และเตรียม Cohort Ward
4. กำหนดทีมงาน/ ฝึกซ้อมการใส่ชุด PPE และการทำลายเชื้อ
  - ทีมแพทย์รักษา - ทีมพยาบาล
  - ทีม Lab - ทีมสอบสวนโรค
  - ทีมทำความสะอาด - ทีม IC ที่คอยกำกับ
5. จัดเตรียมยา เวชภัณฑ์ และทรัพยากร ให้เหมาะสมและเพียงพอ
6. หากพบผู้ที่เข้าเกณฑ์การสอบสวนโรคให้รักษาไว้ที่ รพ.นั้นๆ
7. ถ้าผู้ป่วย มีอาการหนักขึ้น ให้ส่งต่อตามระบบเดิม โดยต้องรับรักษากันในจังหวัด ถ้าจะออกนอกจังหวัดจะอยู่ในความรับผิดชอบของ เขตสุขภาพที่ 5/ กระทรวงสาธารณสุข
8. สำนักงานสาธารณสุขจังหวัดประจวบคีรีขันธ์ พัฒนาทีม CDCU การใช้ PPE, การทำลายเชื้อ, การสอบสวน, เก็บตัวอย่าง
9. ประชาสัมพันธ์เชิงรุกและการให้ข้อมูลแก่สาธารณะ
  - ให้ประชาชนมีการสวมใส่หน้ากากอนามัยชนิดผ้า ในกรณีเข้าไปที่มีคนจำนวนมาก ได้แก่ ตลาด ห้างสรรพสินค้า โรงภาพยนตร์ โรงพยาบาล รถตู้ รถแท็กซี่ เครื่องบิน เป็นต้น
  - การกำจัดหน้ากากอนามัย สำหรับประชาชนให้ใส่ในถุงพลาสติกมัดปากถุงให้แน่นแล้วนำไปให้รพ.สต.ในพื้นที่กำจัดที่เตาเผาขยะติดเชื้อ สำหรับหน่วยงาน ให้มีถังขยะติดเชื้อเพื่อทิ้งหน้ากากอนามัยที่ใช้แล้ว
  - ล้างมือด้วยสบู่บ่อยๆหรือ 70% แอลกอฮอล์แฮนด์เจล
  - กินร้อน ช้อนกลาง ใช้ของใช้ส่วนตัว ไม่ใช้ร่วมกับคนอื่น รวมทั้งคนในบ้านด้วยกัน
  - จัดทำและให้ข้อมูลวิทยุ, สื่อสาธารณะต่างๆ ตามระบบการสื่อสารของกระทรวงสาธารณสุข