



ศูนย์ปฏิบัติการภาวะฉุกเฉินด้านการแพทย์และสาธารณสุข สำนักงานสาธารณสุขจังหวัดประจวบคีรีขันธ์ กรณี โรคติดเชื้อไวรัสโคโรนา 2019

สถานการณ์ต่างประเทศ พบผู้ป่วยยืนยัน ใน 213 ประเทศ/

ฉบับที่ 131 EOC ครั้งที่ 107 ประจำวันที่ 23 พฤษภาคม 2563 เวลา 09.00

ดินแดน/2 เรือสำราญ ไม่พบประเทศ ดินแดนพบใหม่

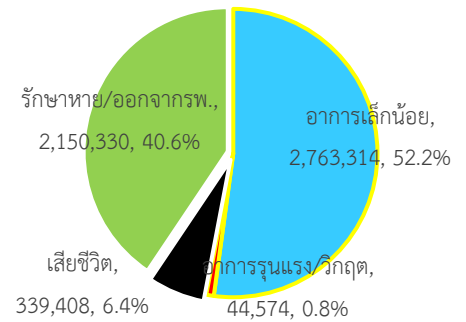
พบผู้ป่วยทั่วโลก 5,297,626 ราย เสียชีวิต 339,408 ราย อัตราป่วยตาย ร้อยละ 6.4

รักษาหาย/ออกจาก รพ. 2,150,330 ราย ร้อยละ 40.6

ผู้ป่วยที่กำลังรักษา อาการเล็กน้อย 52.2 อาการรุนแรง/วิกฤติ ร้อยละ 0.8

ลำดับประเทศ ที่พบโรคติดเชื้อไวรัสโคโรนา 2019 สูงสุด ดังนี้

ข้อมูล <https://www.worldometers.info/coronavirus/> 06.00 น.



| ประเทศ/อื่นๆ | รวมป่วย | ป่วยใหม่ | รวมเสียชีวิต | % | เสียชีวิตใหม่ | รักษาหาย | % | อาการรุนแรง | อัตราป่วย 1M pop | อัตราตาย 1M pop | อัตราตรวจ 1M pop |
|--------------------------|-----------|----------|--------------|------|---------------|----------|------|-------------|------------------|-----------------|------------------|
| สหรัฐอเมริกา | 1,644,638 | 23,741 | 97,635 | 5.9 | 1,281 | 397,292 | 24.2 | 17,100 | 4,972 | 295 | 3,462 |
| นิวยอร์ก | 367,936 | 1,579 | 29,009 | 7.88 | 124 | | | | | | |
| นิวเจอร์ซีย์ | 154,349 | 908 | 10,986 | 7.12 | 134 | | | | | | |
| บราซิล | 330,890 | 19,969 | 21,048 | 6.4 | 966 | 135,430 | 40.9 | 8,318 | 1,558 | 99 | 55,689 |
| รัสเซีย | 326,448 | 8,894 | 3,249 | 1.0 | 150 | 99,825 | 30.6 | 2,300 | 2,237 | 22 | 64,977 |
| สเปน | 281,904 | 1,787 | 28,628 | 10.2 | 688 | 196,958 | 69.9 | 1,152 | 6,030 | 612 | 47,635 |
| สหราชอาณาจักร | 254,195 | 3,287 | 36,393 | 14.3 | 351 | N/A | N/A | 1,559 | 3,747 | 536 | 54,882 |
| อิตาลี | 228,658 | 652 | 32,616 | 14.3 | 130 | 136,720 | 59.8 | 595 | 3,781 | 539 | 21,218 |
| ฝรั่งเศส | 182,219 | 393 | 28,289 | 15.5 | 74 | 64,209 | 35.2 | 1,701 | 2,792 | 433 | 42,923 |
| เยอรมัน | 179,713 | 692 | 8,352 | 4.7 | 43 | 159,000 | 88.5 | 965 | 2,146 | 100 | 20,982 |
| ตุรกี | 154,500 | 952 | 4,276 | 2.8 | 27 | 116,111 | 75.2 | 800 | 1,834 | 51 | 9,108 |
| อิหร่าน | 131,652 | 2,311 | 7,300 | 5.5 | 51 | 102,276 | 77.7 | 2,659 | 1,570 | 87 | 1,973 |
| ประเทศกลุ่ม ASEAN | | | | | | | | | | | |
| สิงคโปร์ | 30,426 | 614 | 23 | 0.1 | | 12,995 | 42.7 | 8 | 5,205 | 4 | 1,361 |
| อินโดนีเซีย | 20,796 | 634 | 1,326 | 6.4 | 48 | 5,057 | 24.3 | | 76 | 5 | 19,011 |
| ฟิลิปปินส์ | 13,597 | 163 | 857 | 6.3 | 11 | 3,092 | 22.7 | 81 | 124 | 8 | 88,906 |
| มาเลเซีย | 7,137 | 78 | 115 | 1.6 | 1 | 5,859 | 82.1 | 9 | 221 | 4 | 45,969 |
| ไทย | 3,037 | | 56 | 1.8 | | 2,910 | 95.8 | 61 | 44 | 1 | 13,767 |
| เวียดนาม | 324 | | | | | 267 | 82.4 | 2 | 3 | | 4,334 |
| พม่า | 199 | | 6 | 3.0 | | 116 | 58.3 | | 4 | 0 | |
| บรูไน | 141 | | 1 | 0.7 | | 136 | 96.5 | 2 | 323 | 2 | 3,714 |
| กัมพูชา | 123 | | | | | 122 | 99.2 | | 7 | | 2,026 |
| ลาว | 19 | | | | | 14 | 73.7 | | 3 | | 1,057 |

เขตติดโรคติดต่ออันตราย

1. สาธารณรัฐอิตาลี 2. สาธารณรัฐอิสลามอิหร่าน

3. มาเลเซีย 4. ราชอาณาจักรกัมพูชา 5. สาธารณรัฐประชาธิปไตยประชาชนลาว 6. สาธารณรัฐอินโดนีเซีย 7. สาธารณรัฐแห่งสหภาพพม่า

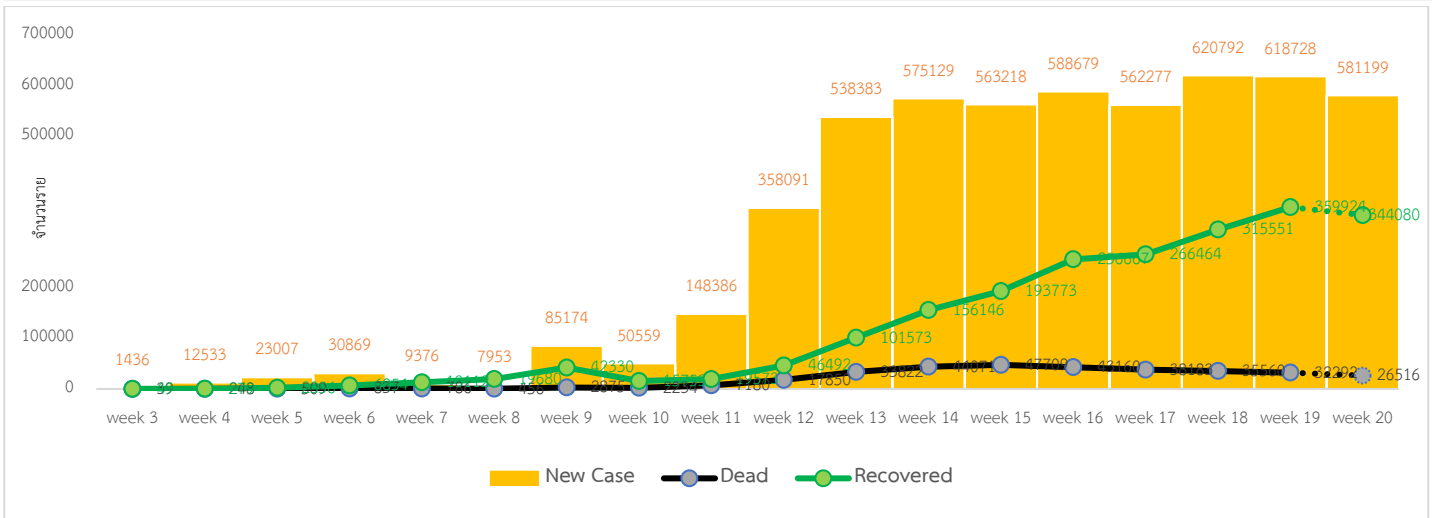
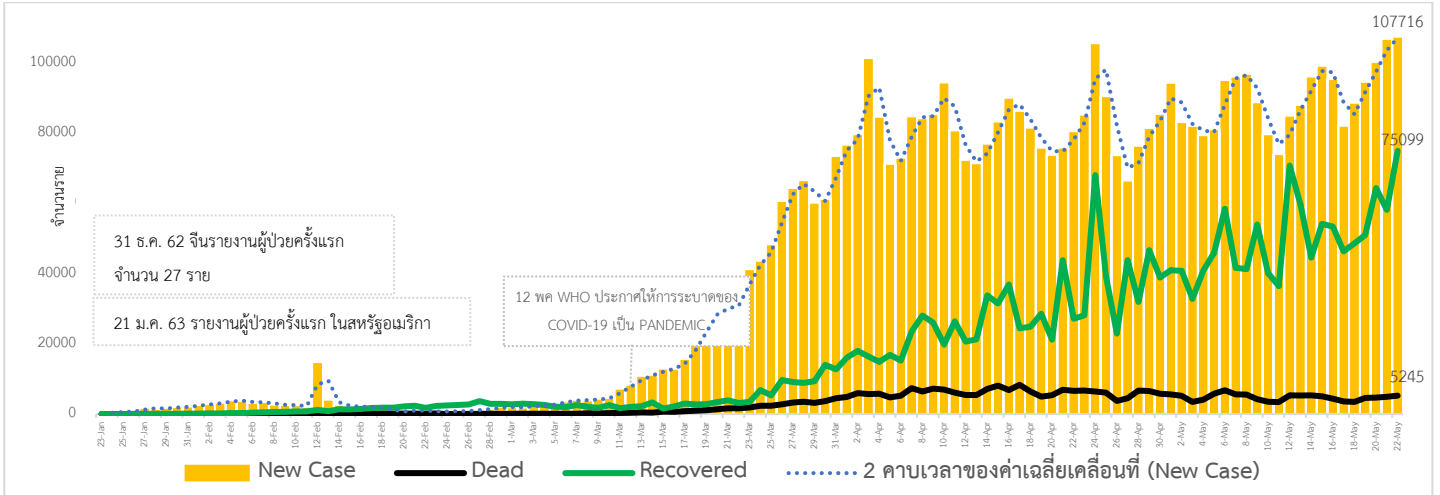
*เขตติดโรคติดต่ออันตราย ฉบับที่ 3 (ประกาศกระทรวงสาธารณสุข เรื่อง ยกเลิกท้องถิ่นนอกราชอาณาจักรที่เป็นเขตติดโรคติดต่ออันตรายกรณีโรคติดเชื้อไวรัสโคโรนา

2019 หรือโรคโควิด 19 (Coronavirus Disease 2019 (COVID-19)) พ.ศ.2563

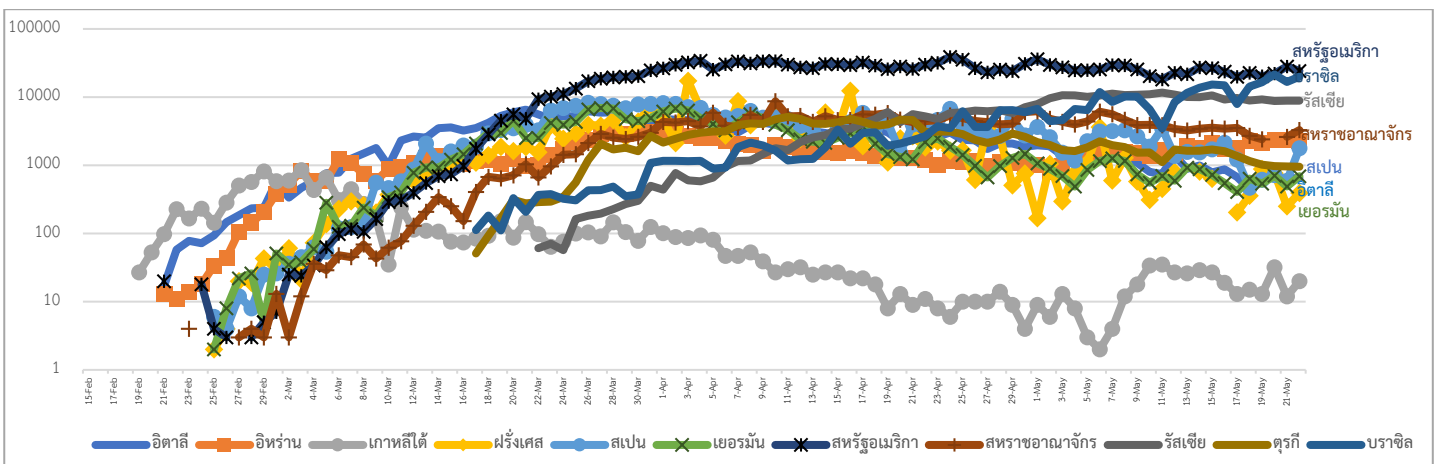
ประกาศยกเลิกสาธารณรัฐเกาหลี (Republic of Korea) และสาธารณรัฐประชาชนจีน (People's Republic of China) รวมถึงเขตบริหารพิเศษมาเก๊า (Macao)

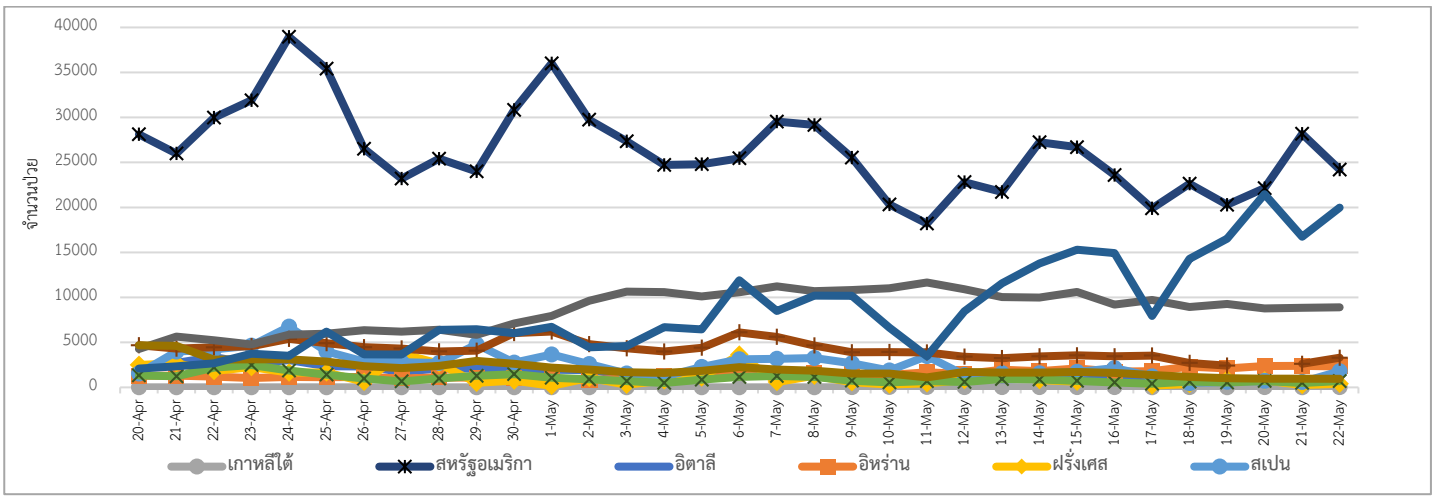
และเขตบริหารพิเศษฮ่องกง (Hong Kong) จากการเป็นท้องถิ่นนอกราชอาณาจักรที่เป็นเขตติดโรคติดต่ออันตราย

แนวโน้มจำนวนผู้ป่วย ผู้รักษาหาย/ออกจากโรงพยาบาลและผู้เสียชีวิต รายใหม่ โรคติดเชื้อไวรัสโคโรนา 2019 ทั่วโลก



แนวโน้มจำนวนผู้ป่วยใหม่รายวัน โรคติดเชื้อไวรัสโคโรนา 2019 10 ลำดับประเทศที่พบผู้ป่วยสูง





ประเด็นข่าวที่น่าสนใจ ณ วันที่ 22 พฤษภาคม 2563

องค์การอนามัยโลก : ประกาศอเมริกาใต้กลายเป็น "ศูนย์กลางแห่งใหม่" ของโรคระบาดใหญ่ไวรัสโคโรนาสายพันธุ์ใหม่ หลังพบผู้ติดเชื้อเพิ่มขึ้นอย่างมาก "ในทางทฤษฎี อเมริกาใต้ได้กลายเป็นศูนย์กลางแห่งใหม่ของโรคระบาด เราพบเห็นหลายประเทศในอเมริกาใต้มีจำนวนผู้ติดเชื้อเพิ่มขึ้นเรื่อย ๆ" ผู้อำนวยการฝ่ายโครงการฉุกเฉินขององค์การอนามัยโลก (WHO) กล่าวระหว่างแถลงข่าว "ชัดเจนว่ามีความกังวลในทุกประเทศของอเมริกาใต้ แต่ชัดเจนว่า ณ ตอนนี้อย่างไรก็ตามบราซิลเป็นชาติที่ได้รับผลกระทบหนักหน่วงที่สุดจากข้อมูลจนถึงวันพฤหัสบดี(21พ.ค.) ไวรัสโคโรนาสายพันธุ์ใหม่ได้คร่าชีวิตผู้คนในบราซิลเกิน 20,000 คน หลังจากพบผู้เสียชีวิตรายวันในช่วง 24 ชั่วโมงที่ผ่านมา สูงสุดนับตั้งแต่โควิด-19 เริ่มแพร่ระบาดเข้ามาในประเทศยอดผู้เสียชีวิตสูงสุดในวันเดียว 1,188 คนเมื่อวันพฤหัสบดี(21พ.ค.) ส่งผลให้ยอดผู้เสียชีวิตสะสมในบราซิลเพิ่มเป็น 20,047 คน มากสุดเป็นอันดับ 6 ของโลก รองจากสหรัฐฯ, สหราชอาณาจักร, อิตาลี, สเปน และฝรั่งเศสส่วนตัวเลขผู้ติดเชื้อสะสมของบราซิลนั้นมีมากกว่า 310,000 คน รั้งอันดับ 3 ของโลก ตามหลังเพียงสหรัฐฯและรัสเซีย อย่างไรก็ตามผู้เชี่ยวชาญบอกว่าด้วยที่ไม่มีการตรวจโรคอย่างกว้างขวาง ตัวเลขผู้ติดเชื้อที่แท้จริงก็น่าจะสูงกว่านี้มาก "เคสผู้ติดเชื้อส่วนใหญ่อยู่ในเซาเปาลู" ไนอันกล่าว "แต่ในแง่ของอัตราการป่วยสูงสุดนั้นแท้จริงแล้วอยู่ในแถบแอมะซอน โดยมีอัตราการติดเชื้อ 490 คนต่อประชากร 100,000 คน ซึ่งถือว่าค่อนข้างสูง" เขากล่าวถึงดินแดนอันกว้างขวาง ทางตะวันตกเฉียงเหนือของบราซิลกระทรวงสาธารณสุขบราซิลแนะนำให้ใช้ยาต่อต้านมาลาเรียไฮดรอกซีคลอโรควิน (hydroxychloroquine) และคลอโรควิน (chloroquine) ในการรักษาผู้ป่วยโควิด-19 แม้กระทั่งคนไข้ที่มีอาการเล็กน้อย แนวทางรักษาที่ผลักดันโดยประธานาธิบดีฌาคส์ โบโลโซนารู แม้ยังไม่มีหลักฐานที่ชัดเจนว่ามันมีประสิทธิภาพต่อต้านไวรัสโคโรนาสายพันธุ์ใหม่ประธานาธิบดีโดนัลด์ ทรัมป์ แห่งสหรัฐฯ เมื่อวันจันทร์(18พ.ค.) สร้างความประหลาดใจด้วยการเปิดเผยว่าเขาใช้ยาไฮดรอกซีคลอโรควินเป็นประจำ แม้บรรดาผู้เชี่ยวชาญภายในรัฐบาลของเขาเองจะบอกว่ามันไม่เหมาะสมสำหรับใช้ต่อสู้กับโคโรนาไวรัสโรอัน เน้นย้ำอีกครั้งว่าทั้งไฮดรอกซีคลอโรควินและคลอโรควิน ยังไม่ได้พิสูจน์ว่ามีประสิทธิภาพในการรักษาโควิด-19 หรือป้องกันไวรัสสายพันธุ์นี้ยาทั้ง 2 ตัวเป็นหนึ่งในยาจำนวนหนึ่งซึ่งอยู่ระหว่างการทดลองทางคลินิกภายใต้การประสานงานขององค์การอนามัยโลก เพื่อหาแนวทางรักษาโควิด-19 ที่มีประสิทธิผลอย่างไรก็ตาม ไรอัน บอกว่า "การทดลองทางคลินิกและการพิจารณาทบทวนอย่างเป็นระบบของเราดำเนินการโดยองค์การสุขภาพของภาคพื้นอเมริกา และจากหลักฐานทางคลินิกในปัจจุบัน ไม่สนับสนุนให้ใช้ไฮดรอกซีคลอโรควินรักษาโควิด-19 อย่างกว้างขวางจนกว่าผลการทดลองจะเสร็จสมบูรณ์และเราได้ผลที่ชัดเจน"

แอฟริกาใต้ : กระทรวงสาธารณสุขประกาศว่าพบเด็กทารกที่อายุน้อยที่สุดเพียง 2 วัน ซึ่งคลอดก่อนกำหนด มีปัญหาเกี่ยวกับปอด ต้องใช้เครื่องช่วยหายใจและตรวจพบว่าติดเชื้อไวรัสโคโรนา 2019 เช่นเดียวกับแม่ของเด็กเสียชีวิตเพราะอาการแทรกซ้อน

ในเวลาต่อมา นับเป็นหนึ่งในผู้เสียชีวิต 27 ราย ที่รัฐบาลแอฟริกาใต้รายงานเมื่อวันพุธที่ผ่านมา ซึ่งทำให้จำนวนผู้เสียชีวิตทั่วประเทศเพิ่มเป็น 339 ราย ยอดผู้ติดเชื้อสะสม 18,003 ราย มากที่สุดในทวีปแอฟริกา

ญี่ปุ่น : ประกาศยกเลิกสถานการณ์ฉุกเฉินในจังหวัดโอซากา เกียวโต และเฮียวโกะ ทางภาคตะวันตกของประเทศ เนื่องจากสถานการณ์การแพร่ระบาดของโรคติดเชื้อไวรัสโคโรนา 2019 รวมถึงสถานการณ์ทางด้านสาธารณสุขใน 3 เมืองดังกล่าวดีขึ้น ขณะที่กรุงโตเกียว เมืองหลวง มีความเป็นไปได้ที่จะยกเลิกสถานการณ์ฉุกเฉินในสัปดาห์หน้า นอกจากนี้ธนาคารกลาง (บีโอเจ) เริ่มการประชุมนโยบายการเงินฉุกเฉิน ท้าหรือเกี่ยวกับการอัดฉีดเงินเพื่อช่วยเหลือธุรกิจขนาดกลางและขนาดเล็กที่ได้รับผลกระทบจากการแพร่ระบาดของโรค เน้นเรื่องการใช้มาตรการใหม่ๆ เพื่อจัดหาเงินทุนให้กับสถาบันการเงินต่าง ๆ นอกจากนี้ยังคาดหมายว่าคณะกรรมการของบีโอเจจะคงนโยบายการเงินแบบผ่อนคลายเป็นพิเศษ ซึ่งรวมถึงการเข้าซื้อ พันธบัตรรัฐบาล แบบไม่จำกัดจำนวน และคงเป้าหมายการซื้อหุ้นกู้ และตราสารหนี้ภาคเอกชนระยะสั้น (Commercial Paper) วงเงิน 20 ล้านล้านเยนไปจนถึงสิ้นเดือนกันยายนี้

มาเลเซีย : ประกาศว่า พลเมืองมาเลเซียที่จะกลับประเทศจะต้องรับผิดชอบค่าใช้จ่ายในการกักตัว เพื่อตรวจหาเชื้อไวรัสโคโรนาไวรัส 2019 วันละ 150 ริงกิตมาเลเซีย หรือ ราว 1,097 บาท ซึ่งเป็นค่าใช้จ่าย ประมาณครึ่งหนึ่งในการตรวจหาเชื้อ ส่วนชาวต่างชาติจะต้องรับผิดชอบค่าใช้จ่ายเต็มจำนวน โดยเริ่มมีผลบังคับใช้ตั้งแต่วันที่ 1 มิถุนายน 2563

อัฟกานิสถาน : เป็นประเทศที่ภาวะสงครามต่อเนื่องมาเป็นเวลาหลายปี ทำให้เครื่องช่วยหายใจในประเทศมีจำกัด เพียงราว 400 เครื่องเท่านั้น ขณะที่มิสสถานการณ์การแพร่ระบาดของโรคติดเชื้อไวรัสโคโรนา 2019 มีกลุ่มเด็กหญิงมาจากเมืองเฮรัต (Herat) ทางตะวันตกของประเทศ ซึ่งเป็นพื้นที่แรกที่มีรายงานพบผู้ป่วย ได้สร้างต้นแบบเครื่องช่วยหายใจโดยใช้มอเตอร์จากรถยนต์ที่ใช้แล้วและโซจากรถจักรยานยนต์ เพื่อจะช่วยเหลือบรรเทาผู้ป่วย ที่มีปัญหาระบบทางเดินหายใจชั่วคราวในกรณีฉุกเฉินเมื่อไม่มีเครื่องช่วยหายใจมาตรฐาน เครื่องดังกล่าวมีราคาน้อยกว่า 600 ดอลลาร์ (ราว 20,000 บาท)

จีน : แพทย์สังเกตอาการของผู้ป่วยโรคติดเชื้อไวรัสโคโรนา 2019 กลุ่มใหม่ในภาคตะวันออกเฉียงเหนือของประเทศต่างจากผู้ป่วยในอุ่ออื่น พบว่าใช้เวลานานกว่าจะแสดงอาการเชื้อจะอยู่ในร่างกายนานกว่า ใช้ระยะเวลาการรักษาให้หายนานกว่า และทำลายปอดผู้ป่วยในอุ่ออื่นมีระยะพักตัวระหว่าง 1-2 สัปดาห์ แล้วจึงจะแสดงอาการ เชื้อจะทำลายหัวใจ ไต และลำไส้มากกว่า ทำให้การควบคุมการแพร่ระบาดทำได้ยากขึ้น

เกาหลีใต้ : โรงเรียนมัธยม 75 แห่งในเกาหลีใต้ต้องรุดส่งเด็กกลับบ้าน ไม่กี่ชั่วโมงหลังเพิ่งกลับมาเปิดการเรียนการสอนในวันพุธ (20 พ.ค.) หลังพบนักเรียน 2 คนติดเชื้อไวรัสโควิด-19 นักเรียนบางส่วนถูกส่งตัวกลับบ้านทันที ที่พวกเขาเพิ่งเดินผ่านประตูรั้วเข้าไปในโรงเรียนเป็นครั้งแรกในรอบปีนี้ หลังจากนักเรียน 2 คนของโรงเรียนระดับมัธยมในเมืองอินซอน มีผลตรวจโควิด-19 ออกมาเป็นบวกในตอนเช้าวันพุธ (20 พ.ค.)

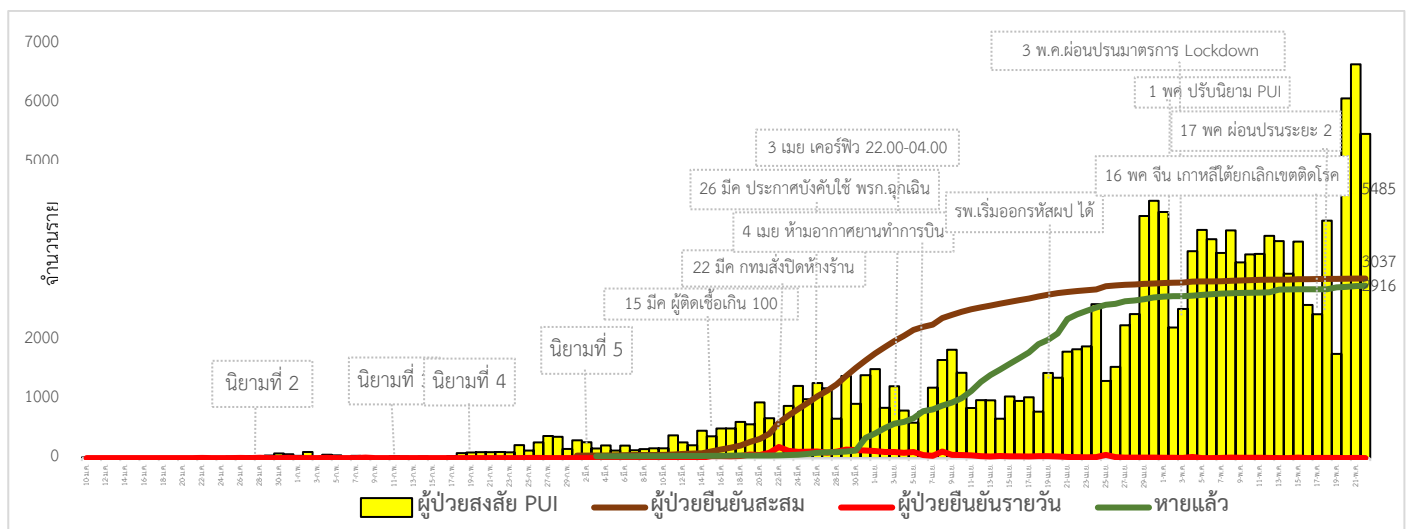
ไทย : • ศูนย์บริหารสถานการณ์การแพร่ระบาดของโรคติดเชื้อไวรัสโคโรนา 2019 หรือ ศบค. เห็นชอบให้ขยาย พ.ร.ก.ฉุกเฉินฯ ออกไปอีก 1 เดือน ให้ครอบคลุมเดือน มิถุนายน เพื่อเป็นเครื่องมือในการควบคุมการแพร่ระบาดของเชื้อโควิด-19 ได้อย่างมีประสิทธิภาพก่อนการคลายล็อกระยะ 3 และระยะ 4 ตามที่เลขาธิการ สมช. เสนอ โดยจะนำเข้าที่ประชุม ครม. ให้ความเห็นชอบอีกครั้ง วันที่ 26 พฤษภาคมนี้

• กรมจัดหางาน เผย สถานเอกอัครราชทูตสาธารณรัฐเกาหลีประจำประเทศไทย แจ้งเพิ่มเติมเอกสารเพื่อประกอบการยื่นขอตรวจลงตรา (วีซ่า) ตามมาตรการป้องกันการแพร่ระบาดของโรคติดเชื้อไวรัส โคโรนา 2019 แก่แรงงานต่างชาติที่จะเข้าไปทำงานในสาธารณรัฐเกาหลี ดังนี้ 1.ใบรับรองแพทย์ (Medical Certificate) ที่มีระยะเวลาไม่เกิน 48 ชั่วโมง ในวันยื่นคำร้องขอ

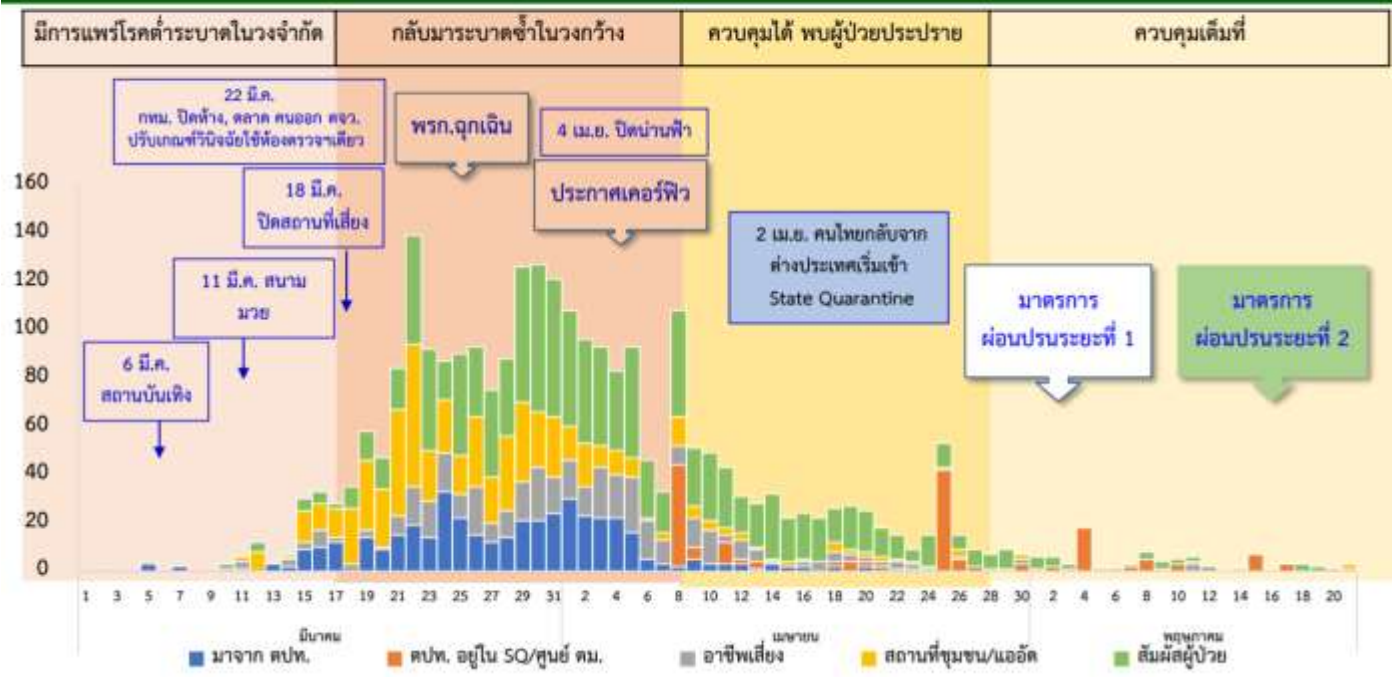
วิชานอกเหนือจากหนังสือรับรองการตรวจ สุขภาพ แบบ ค ตามประกาศกรมการจัดหางาน เรื่อง การตรวจสุขภาพคนหางานที่จะไปทำงานต่างประเทศ ลงวันที่ 22 มิถุนายน พ.ศ.2560 2.แบบรายงานสุขภาพ (Health Condition Report Form) และหนังสือแสดงความยินยอมการกักตนเอง โดยคนหางานต้องเข้ารับการสัมภาษณ์เกี่ยวกับสุขภาพ พร้อมลงลายมือชื่อ รับรองตนเองในวันรับวีซ่า โดยจะใช้เวลาพิจารณาออกวีซ่าไม่น้อยกว่า 14 วัน ตามมาตรการเฝ้าระวัง และขอให้แรงงานไทยตรวจสุขภาพตามที่สถานเอกอัครราชทูตสาธารณรัฐเกาหลีประจำประเทศไทยระบุไว้ ซึ่งหากสถานการณ์การแพร่ระบาดฯ คลี่คลายลงหรือเข้าสู่ภาวะปกติ กรมการจัดหางานจะแจ้งยกเลิกการตรวจ สุขภาพแรงงานไทยตามรายการดังกล่าวให้ทราบอีกครั้ง สอบถามรายละเอียดเพิ่มเติมได้ที่ กองบริหารแรงงานไทยไปต่างประเทศ โทร.022456706 สำนักงานจัดหางานจังหวัดทุกจังหวัด และสำนักงานจัดหางานกรุงเทพมหานครพื้นที่ 1-10

- ธนาคารออมสิน ประเมินหลังสถานการณ์การแพร่ระบาดโรคติดเชื้อไวรัสโคโรนา 2019 เศรษฐกิจจะฟื้นตัวแบบค่อยเป็นค่อยไป (U-Shape) ซึ่งมีบางธุรกิจฟื้นตัวเร็วกว่าธุรกิจอื่น ๆ ได้แก่ ธุรกิจสื่อสาร ธุรกิจ คลังสินค้าธุรกิจไปรษณีย์/การรับส่งของ ธุรกิจผลิตผลิตภัณฑ์อาหาร ธุรกิจสุขภาพ (การแพทย์และอนามัย)ธุรกิจ ขยายปลีกสมัยใหม่ เช่น ห้างสรรพสินค้า ไฮเปอร์มาร์เก็ต ร้านสะดวกซื้อ เป็นต้น ธุรกิจผลิตอุปกรณ์วิทยาศาสตร์/ การแพทย์ ธุรกิจผลิตอะไหล่รถยนต์/รถจักรยานยนต์ ธุรกิจประกันสุขภาพ และธุรกิจการศึกษาออนไลน์
- จังหวัดสุราษฎร์ธานี โดยผู้ว่าราชการจังหวัดเปิดเผยว่าได้รับรายงานจากผู้อำนวยการการท่องเที่ยวแห่งประเทศไทย (ททท.) สำนักงานเกาะสมุย ว่ามีชาวฝรั่งเศส 2 ครอบครัวซึ่งมาจากแคว้น Rhône และเมือง Marseille ในช่วงสถานการณ์โรคติดเชื้อไวรัสโคโรนา 2019 จำเป็นต้องหยุดการเดินทางเนื่องจากพรมแดนประเทศต่าง ๆ เริ่มปิดจากสถานการณ์แพร่ระบาดของโรค โดยเลือกถือคาวาน์ที่เกาะสมุย จึงมีข่าวภาพลักษณ์ที่ดีของเกาะสมุย ปรากฏในประเทศฝรั่งเศส เหตุที่เลือกไทยเพราะมีความพร้อมด้านสาธารณสุข
- จังหวัดกาฬสินธุ์ ผู้ว่าราชการออกประกาศ เรื่องให้ทุกคนในท้องที่สวมหน้ากาก (ฉบับที่ 5) เนื่องจากยังมีประชาชนจำนวนมากไม่สวมหน้ากากผ้าหรือหน้ากากอนามัย ตามที่ประกาศจังหวัดกาฬสินธุ์ ฉบับที่ 4 ที่ประกาศไปก่อนหน้านี้ ทางจังหวัดได้ขอความร่วมมือไปยังทุกภาคส่วน ทั้งภาครัฐ ภาคเอกชน และประชาชนในจังหวัด ให้สวมใส่หน้ากากผ้า หรือ หน้ากากอนามัย ทุกครั้งเมื่อออกนอกเคหสถาน หากฝ่าฝืนมีโทษปรับไม่เกิน 20,000 บาท

สถานการณ์การคัดกรองผู้ป่วยสงสัยโรคติดเชื้อไวรัสโคโรนา 2019 ในประเทศไทย ตามอาการ



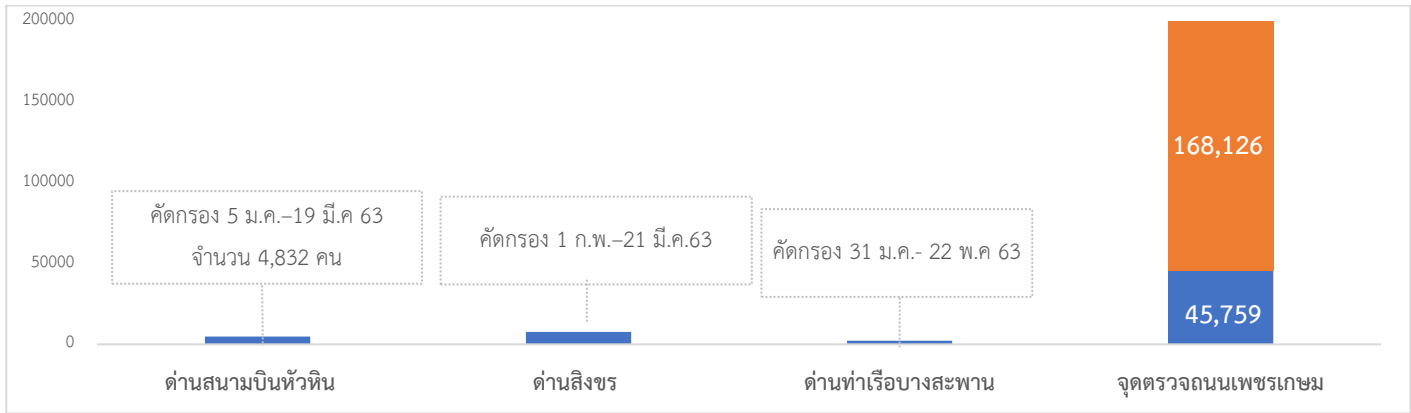
ระยะการระบาด COVID-19 จำแนกตามปัจจัยเสี่ยง ตามวันที่รับรายงาน ประเทศไทย



วันที่ 22 พฤษภาคม 2563 ณ เวลา 18.00 น. พบผู้ป่วยที่มีอาการตามนิยามเฝ้าระวังโรครายใหม่ จำนวน 5,485 ราย ดังตาราง

| สถานการณ์ | ผู้ป่วย PUI สะสม |
|---|---|
| จำนวนผู้ป่วยที่มีอาการเข้าได้ตามนิยาม | 147,104 |
| <ul style="list-style-type: none"> • คัดกรองพบที่สนามบิน • คัดกรองที่ทำเรือ • เข้ารับการรักษาที่โรงพยาบาลด้วยตนเอง (รพ.เอกชน 58,799 ราย รพ.รัฐ 86,621 ราย และอยู่ระหว่างสอบสวน 391) • รับแจ้งจากโรงแรม ศูนย์เอร์วีน มหาวิทยาลัยและมัคคุเทศก์และอยู่ตะเภา | <p>1,203</p> <p>2</p> <p>145,066</p> <p>88</p> |
| <ul style="list-style-type: none"> • จำนวนผู้ป่วยยืนยัน <ul style="list-style-type: none"> หายป่วยและแพทย์อนุญาตให้ออกจากโรงพยาบาล อยู่ระหว่างการรักษาพยาบาล เสียชีวิต | <p>3,037</p> <p>2,916</p> <p>65</p> <p>56</p> |
| <ul style="list-style-type: none"> • การติดเชื้อของผู้ป่วยยืนยันสะสม <ul style="list-style-type: none"> จากภายในประเทศ จากต่างประเทศ <ul style="list-style-type: none"> กักกันในพื้นที่รัฐกำหนด* ศูนย์ทม.สงขลา | <p>3,037</p> <p>2,442</p> <p>595</p> <p>102</p> <p>65</p> |
| *หมายเหตุ: เริ่มมีมาตรการกักกันผู้ที่เดินทางมาจากต่างประเทศตั้งแต่วันที่ 3 เมษายน | |

1.ผลงานการคัดกรองผู้ป่วยสงสัยโรคติดเชื้อไวรัสโคโรนา 2019 ในจังหวัดประจวบคีรีขันธ์



จำนวนคัดกรองที่ด้านสนามบินหัวหิน ด้านสิงขร และด้านท่าเรือ จำนวน 4,832, 7,720 และ 2,538 ราย ตามลำดับ วันที่ 22 พฤษภาคม 2563 เรือ IPANEMA มาจาก Fukuyama ประเทศญี่ปุ่น เป็นชาวเมียนมา 20 คน ไม่พบผู้มีอาการเข้าได้ตามนิยาม ส่วนจุดตรวจควบคุมการแพร่ระบาดของโรคติดเชื้อไวรัสโคโรนา 2019 (จุดตรวจถนนเพชรเกษม) รวม คัดกรองสะสม 213,885 ราย พบมีอาการไข้ >37.5 °C จำนวน 41 ราย ในจังหวัด 14 ราย นอกจังหวัด 27 ราย ดังนี้

จุดที่ 1 อำเภอหัวหิน วันที่ 22 พฤษภาคม 2563 คัดกรอง 8,508 ราย ไม่พบผู้มีอาการ สะสมคัดกรองตั้งแต่วันที่ 26 มีนาคม-22 พฤษภาคม 2563 คัดกรองทั้งหมด 168,126 ราย

จุดที่ 2 อำเภอบางสะพานน้อย วันที่ 22 พฤษภาคม 2563 คัดกรอง 1,068 ราย พบผู้มีอาการไข้ >37.5 °C จำนวน 2 ราย (ประสานอำเภอเมืองส่งต่อข้อมูล 1 ราย ,ประสาน กทม.ส่งต่อข้อมูล 1 ราย) สะสมคัดกรองตั้งแต่วันที่ 26 มีนาคม-22 พฤษภาคม 2563 คัดกรองทั้งหมด 45,759 ราย

กิจกรรมการเฝ้าระวัง ค้นหาผู้ป่วยสงสัยโรคติดเชื้อไวรัสโคโรนา 2019 และการทำ Home Quarantine ในพื้นที่

2.1 การเฝ้าระวังในผู้ที่เดินทางมาจากเขตติดโรคและพื้นที่ระบาด ในจังหวัดประจวบคีรีขันธ์

จำนวนคัดกรอง ตั้งแต่วันที่ 11 กุมภาพันธ์-17 เมษายน 2563 จำนวน 3,575 ราย จบการติดตามทั้งหมดแล้ว พบผู้มีอาการเข้าตามนิยามเฝ้าระวังสะสม 13 ราย ในจำนวนนี้เป็นผู้ป่วยยืนยันพบเชื้อ จำนวน 1 ราย

2.2 การติดตามคัดกรองผู้ถูกกักที่สำนักงานตรวจคนเข้าเมืองประจวบคีรีขันธ์ (ด้านสิงขร)

| สัญชาติ | จำนวนผู้ถูกกักกัน | อยู่ระหว่างเฝ้าระวัง | เฝ้าระวังครบ 14 วัน ยังคงกักกัน | หมายเหตุ |
|----------|-------------------|----------------------|---------------------------------|--|
| ปากีสถาน | 19 | | 19 | เข้ามาอยู่ที่กักกันก่อนการระบาดไม่พบ ผู้มีอาการตามนิยามเฝ้าระวัง |
| อุยกูร์ | 2 | | 2 | |
| เมียนมา | 52 | 15 | 37 | ผลการวัดอุณหภูมิ 22 พฤษภาคม 2563 ไม่มีอาการไข้ |
| รวม | 73 | 15 | 58 | |

2.3 การคัดกรองผู้เดินทางกลับจาก กทม.และปริมณฑล ระหว่างวันที่ 6 มีนาคม-22 พฤษภาคม 2563

| อำเภอ | กรุงเทพฯและปริมณฑล | | | | |
|--------------|--------------------|-----------------|-------------------|-------------|--------------------|
| | รายใหม่ | Home Quarantine | อยู่ระหว่างติดตาม | จบการติดตาม | ผู้มีอาการตามนิยาม |
| หัวหิน | 6 | 807 | 73 | 734 | |
| ปราณบุรี | 0 | 239 | 12 | 227 | |
| สามร้อยยอด | 2 | 367 | 4 | 363 | |
| กุยบุรี | 0 | 447 | 1 | 446 | |
| เมือง | 0 | 747 | 16 | 731 | |
| ทับสะแก | 0 | 642 | 13 | 629 | |
| บางสะพาน | 0 | 794 | 21 | 773 | |
| บางสะพานน้อย | 0 | 611 | 47 | 564 | |
| รวม | 8 | 4,654 | 187 | 4,467 | |

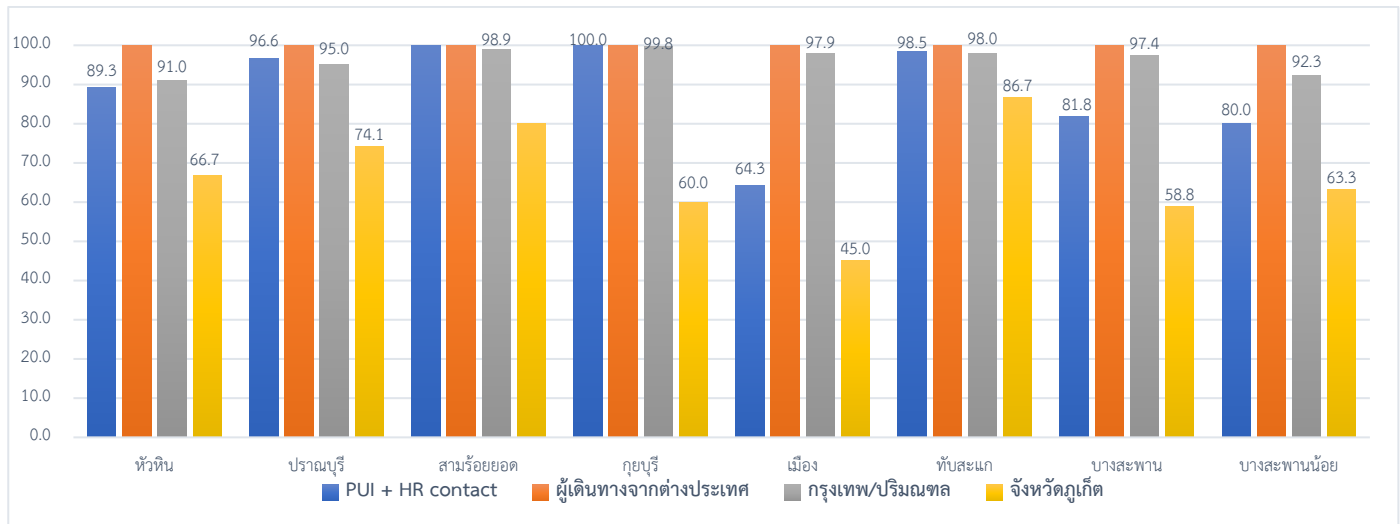
2.4 การคัดกรองผู้เดินทางกลับจากจังหวัดภูเก็ต วันที่ 22 พฤษภาคม 2563

| อำเภอ | ผู้เดินทางกลับจากจังหวัดภูเก็ต | | | | |
|--------------|--------------------------------|-----------------|-------------------|-------------|--------------------|
| | รายใหม่ | Home Quarantine | อยู่ระหว่างติดตาม | จบการติดตาม | ผู้มีอาการตามนิยาม |
| หัวหิน | 0 | 15 | 5 | 10 | |
| ปราณบุรี | 1 | 27 | 7 | 20 | |
| สามร้อยยอด | 0 | 5 | 1 | 4 | |
| กุยบุรี | 2 | 5 | 2 | 3 | |
| เมือง | 0 | 20 | 11 | 9 | |
| ทับสะแก | 0 | 15 | 2 | 13 | |
| บางสะพาน | 0 | 17 | 7 | 10 | |
| บางสะพานน้อย | 0 | 30 | 11 | 19 | |
| รวม | 3 | 134 | 46 | 88 | |

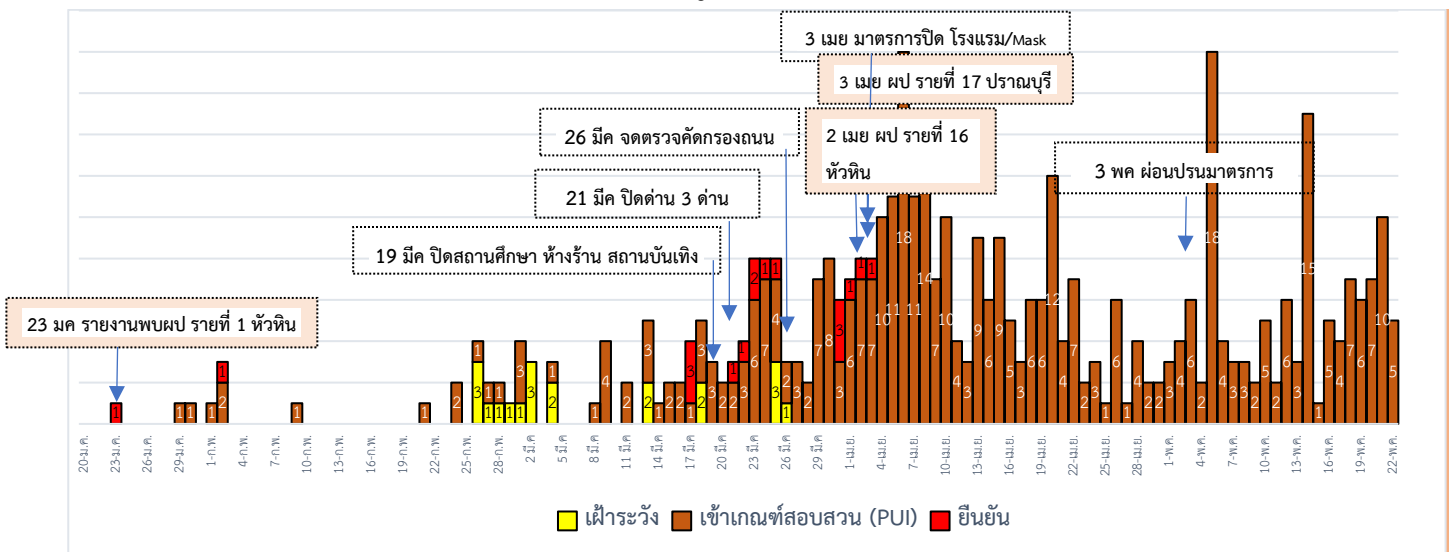
สรุปการติดตาม Home Quarantine จังหวัดประจวบคีรีขันธ์

| จังหวัด | Home Quarantine | | | | รวมติดตาม | ผลการติดตาม | |
|-----------------|------------------|-------------------------|------------------|---------|-----------|-------------|--------|
| | PUI + HR contact | ผู้เดินทางจากต่างประเทศ | กรุงเทพฯ/ปริมณฑล | ภูเก็ต | | ครบ 14 วัน | ไม่ครบ |
| หัวหิน | 131 | 552 | 807 | 15 | 1,505 | 1,413(93.9) | 92 |
| ปราณบุรี | 59 | 36 | 239 | 27 | 361 | 340(94.2) | 21 |
| สามร้อยยอด | 12 | 28 | 367 | 5 | 412 | 407(98.8) | 5 |
| กุยบุรี | 9 | 12 | 447 | 5 | 473 | 470(99.4) | 3 |
| เมือง | 140 | 159 | 747 | 20 | 1,066 | 989(92.8) | 77 |
| ทับสะแก | 65 | 75 | 642 | 15 | 797 | 781(98.0) | 16 |
| บางสะพาน | 33 | 155 | 794 | 17 | 999 | 965(96.6) | 34 |
| บางสะพานน้อย | 15 | 5 | 611 | 30 | 661 | 600(90.8) | 61 |
| ประจวบคีรีขันธ์ | 464 | 1,022 | 4,654 | 134 | 6,274 | 5,965 | 309 |
| ครบติดตาม | (83.6%) | (100%) | (96.0%) | (65.7%) | | (95.1%) | |

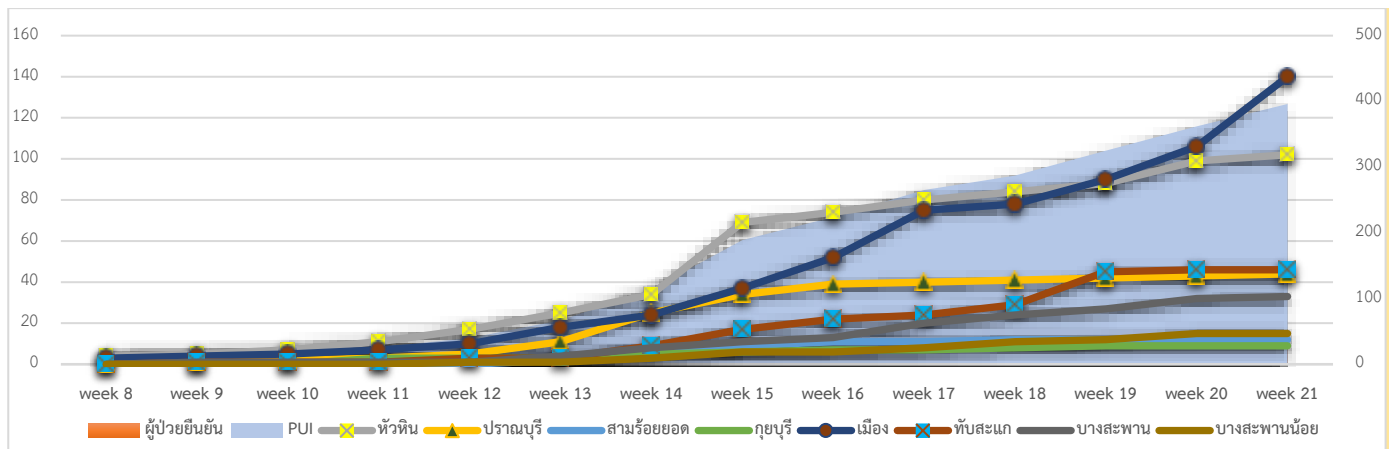
การติดตาม Home Quarantine จังหวัดประจวบคีรีขันธ์ จำแนกรายอำเภอ



3.การติดตามเฝ้าระวัง เข้าเกณฑ์สอบสวน (PUI) และ ผู้ป่วยยืนยันโรคติดเชื้อไวรัสโคโรนา 2019 จังหวัดประจวบคีรีขันธ์



จำนวนผู้ป่วย เข้าเกณฑ์สอบสวน (PUI) และ ผู้ป่วยยืนยันโรคติดเชื้อไวรัสโคโรนา 2019 สะสมรายสัปดาห์



การรับแจ้งผู้ป่วยเฝ้าระวังรายใหม่ ประจำวันที่ 22 พฤษภาคม 2563 จำนวน 5 ราย

| อำเภอ | รายละเอียด | ผลตรวจ |
|----------------------|--|------------|
| อำเภอเมือง 4 ราย | <p>รายที่ 1 เพศหญิง อายุ 50 ปี สัญชาติไทย 22 พ.ค.63 แพทย์นัดมา admit เพื่อเตรียมความพร้อมก่อนการผ่าตัดก้อนที่เต้านมข้างขวา แพทย์ประสงค์ขอเก็บตัวอย่างเพื่อส่งตรวจหาเชื้อ COVID-19 ก่อนผ่าตัด ผล x-ray ปอดปกติ</p> <p>รายที่ 2 เพศหญิง อายุ 71 ปี สัญชาติไทย 22 พ.ค.63 แพทย์นัดมา admit เพื่อเตรียมความพร้อมก่อนการส่องกล้องทางเดินอาหาร แพทย์ประสงค์ขอเก็บตัวอย่างเพื่อส่งตรวจหาเชื้อ COVID-19 ก่อนทำการส่องกล้อง ผล x-ray ปอดปกติ</p> <p>รายที่ 3 เพศหญิง อายุ 90 ปี สัญชาติไทย 22 พ.ค.63 แพทย์นัดมา admit เพื่อเตรียมความพร้อมก่อนการผ่าตัดก้อนที่แก้ม แพทย์ประสงค์ขอเก็บตัวอย่างเพื่อส่งตรวจหาเชื้อ COVID-19 ก่อนผ่าตัด ผล x-ray ปอดปกติ</p> <p>รายที่ 4 เพศหญิง อายุ 70 ปี สัญชาติไทย 22 พ.ค.63 แพทย์นัดมา admit เพื่อเตรียมความพร้อมก่อนการผ่าตัดหลอดอาหาร แพทย์ประสงค์ขอเก็บตัวอย่างเพื่อส่งตรวจหาเชื้อ COVID-19 ก่อนผ่าตัด ผล x-ray ปอดปกติ</p> | ไม่พบเชื้อ |
| อำเภอหัวหิน 1 ราย | <p>เพศชาย อายุ 1 เดือน สัญชาติพม่า มีภาวะหัวใจเต้นผิดปกติตั้งแต่แรกคลอด admit ที่รพ.หัวหิน หายใจลำบาก 22 พ.ค.63 แพทย์ใส่ Tube และ Plan Refer รพ.เด็ก ทางรพ.เด็กขอผลตรวจ COVID-19 ก่อนRefer ผล x-ray ปอดผิดปกติ</p> | ไม่พบเชื้อ |

สรุปผู้ป่วยเข้าเกณฑ์สอบสวนโรคติดเชื้อไวรัสโคโรนา 2019 จังหวัดประจวบคีรีขันธ์

| ผู้ป่วยเข้าเกณฑ์สอบสวนโรค | | ไม่พบเชื้อ | รอผลห้องปฏิบัติการ | รักษาอยู่ | ออกจาก รพ. |
|---------------------------|------|------------|--------------------|-----------|------------|
| รายใหม่ | สะสม | 401 | 0 | 0 | 401 |
| 5 | 401 | | | | |

สรุปผู้ป่วยยืนยันโรคติดเชื้อไวรัสโคโรนา 2019 จังหวัดประจวบคีรีขันธ์

| ผู้ป่วยยืนยันพบเชื้อ | | รักษาอยู่ | อาการรุนแรง | รักษาหาย/ออกจาก รพ. | เสียชีวิต |
|----------------------|------|-----------|-------------|---------------------|--|
| รายใหม่ | สะสม | | | | 2 |
| 0 | | 0 | 0 | 15 | ราย 1 เสียชีวิตก่อนได้รับการรักษาในรพ. ราย 2 เสียชีวิต รพ.นอกจังหวัด สูงอายุ มีโรคประจำตัว |
| ไม่พบผู้ติดเชื้อ | 17 | | | | |
| รายใหม่เป็นวันที่ 50 | | | | | |

มาตรการภายในจังหวัดประจวบคีรีขันธ์

1. ทุกโรงพยาบาล/โรงพยาบาลส่งเสริมสุขภาพตำบล จัดทำป้ายคัดกรองไว้ที่ OPD/ ER ทั้งในเวลาและนอกเวลา
2. ทุกโรงพยาบาลกำหนดเส้นทางเคลื่อนย้ายผู้ป่วยที่เข้าเกณฑ์สอบสวนโรคและซ้อมการเคลื่อนย้ายผู้ป่วย
3. กำหนดห้องแยกผู้ป่วย (ห้องพิเศษ) และเตรียม Cohort Ward

4. กำหนดทีมงาน/ ฝึกซ้อมการใส่ชุด PPE และการทำลายเชื้อ

- ทีมแพทย์รักษา - ทีมพยาบาล
- ทีม Lab - ทีมสอบสวนโรค
- ทีมทำความสะอาด - ทีม IC ที่คอยกำกับ

5. จัดเตรียมยา เวชภัณฑ์ และทรัพยากร ให้เหมาะสมและเพียงพอ

6. หากพบผู้ที่เข้าเกณฑ์การสอบสวนโรคให้รักษาไว้ที่ รพ.นั้นๆ

7. ถ้าผู้ป่วย มีอาการหนักขึ้น ให้ส่งต่อตามระบบเดิม โดยต้องรับรักษากันภายในจังหวัด ถ้าจะออกนอกจังหวัด จะอยู่ในความรับผิดชอบของ เขตสุขภาพที่ 5/ กระทรวงสาธารณสุข

8. สำนักงานสาธารณสุขจังหวัดประจวบคีรีขันธ์ พัฒนาทีม CDCU การใช้ PPE, การทำลายเชื้อ, การสอบสวน, เก็บตัวอย่าง

9. ประชาสัมพันธ์เชิงรุกและการให้ข้อมูลแก่สาธารณะ

- ให้ประชาชนมีการสวมใส่หน้ากากอนามัยชนิดผ้า ในกรณีเข้าไปที่ที่มีคนจำนวนมาก ได้แก่ ตลาด ห้างสรรพสินค้า โรงภาพยนตร์ โรงพยาบาล รถตู้ รถแท็กซี่ เครื่องบิน เป็นต้น
- การกำจัดหน้ากากอนามัย สำหรับประชาชนให้ใส่ในถุงพลาสติกมัดปากถุงให้แน่นแล้วนำไปให้รพ.สต.ในพื้นที่กำจัดที่เตาเผาขยะติดเชื้อ สำหรับหน่วยงาน ให้มีถังขยะติดเชื้อเพื่อทิ้งหน้ากากอนามัยที่ใช้แล้ว
- ล้างมือด้วยสบู่บ่อยๆหรือ 70% แอลกอฮอล์แฮนด์เจล
- กินร้อน ช้อนกลาง ใช้ของใช้ส่วนตัว ไม่ใช้ร่วมกับคนอื่น รวมทั้งคนในบ้านด้วยกัน
- จัดทำและให้ข้อมูลวิทยุ, สื่อสาธารณะต่างๆ ตามระบบการสื่อสารของกระทรวงสาธารณสุข

ทีมตระหนักรู้สถานการณ์จังหวัดประจวบคีรีขันธ์