



ศูนย์ปฏิบัติการภาวะฉุกเฉินด้านการแพทย์และสาธารณสุข สำนักงานสาธารณสุขจังหวัดประจวบคีรีขันธ์ กรณี โรคติดเชื้อไวรัสโคโรนา 2019

สถานการณ์ต่างประเทศ พบผู้ป่วยยืนยัน ใน 213 ประเทศ/

ฉบับที่ 132 EOC ครั้งที่ 107 ประจำวันที่ 24 พฤษภาคม 2563 เวลา 09.00

ดินแดน/2 เรือสำราญ ไม่พบประเทศ ดินแดนพบใหม่

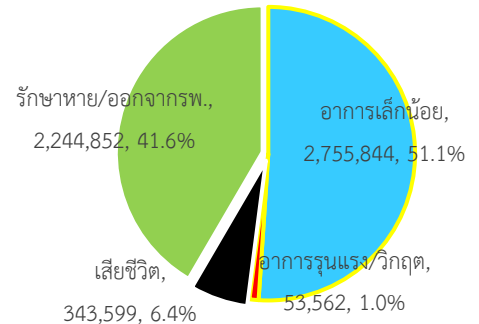
พบผู้ป่วยทั่วโลก 5,397,857 ราย เสียชีวิต 343,599 ราย อัตราป่วยตาย ร้อยละ 6.4

รักษาหาย/ออกจาก รพ. 2,244,852 ราย ร้อยละ 41.6

ผู้ป่วยที่กำลังรักษา อาการเล็กน้อย 51.1 อาการรุนแรง/วิกฤติ ร้อยละ 1.0

ลำดับประเทศ ที่พบโรคติดเชื้อไวรัสโคโรนา 2019 สูงสุด ดังนี้

ข้อมูล <https://www.worldometers.info/coronavirus/> 06.00 น.



ประเทศ/อื่นๆ	รวมป่วย	ป่วยใหม่	รวมเสียชีวิต	%	เสียชีวิตใหม่	รักษาหาย	%	อาการรุนแรง	อัตราป่วย 1M pop	อัตราตาย 1M pop	อัตราตรวจ 1M pop
สหรัฐอเมริกา	1,666,801	21,902	98,674	5.9	1,027	446,874	26.8	17,133	5,039	298	43,420
นิวยอร์ก	369,656	1,720	29,112	7.88	103						
นิวเจอร์ซีย์	154,713	444	11,083	7.16	97						
บราซิล	347,398	16,508	22,013	6.3	965	142,587	41.0	8,318	1,636	104	3,461
รัสเซีย	335,882	9,434	3,388	1.0	139	107,936	32.1	2,300	2,302	23	57,581
สเปน	282,370	466	28,678	10.2	50	196,958	69.8	1,152	6,040	613	64,976
สหราชอาณาจักร	257,154	2,959	36,675	14.3	282	N/A	N/A	1,559	3,790	541	49,352
อิตาลี	229,327	669	32,735	14.3	119	138,840	60.5	572	3,792	541	56,080
ฝรั่งเศส	182,469	250	28,332	15.5	43	64,547	35.4	1,665	2,796	434	21,218
เยอรมัน	179,986	273	8,366	4.7	14	159,900	88.8	919	2,149	100	42,923
ตุรกี	155,686	1,186	4,308	2.8	32	117,602	75.5	775	1,848	51	21,458
อิหร่าน	133,521	1,869	7,359	5.5	59	104,072	77.9	2,633	1,592	88	9,315
ประเทศกลุ่ม ASEAN											
สิงคโปร์	31,068	642	23	0.07		13,882	44.7	8	5,315	4	50,366
อินโดนีเซีย	21,745	949	1,351	6.21	25	5,249	24.1		80	5	877
ฟิลิปปินส์	13,777	180	863	6.26	6	3,177	23.1	81	126	8	2,626
มาเลเซีย	7,185	48	115	1.60		5,912	82.3	9	222	4	15,484
ไทย	3,040	3	56	1.84		2,916	95.9	61	44	1	4,701
เวียดนาม	324			0.00		267	82.4	2	3		2,828
พม่า	201	2	6	2.99		120	59.7		4	0	329
บรูไน	141		1	0.71		136	96.5	2	323	2	42,127
กัมพูชา	124	1		0.00		122	98.4	1	7		959
ลาว	19			0.00		14	73.7		3		715

เขตติดโรคติดต่ออันตราย

1. สาธารณรัฐอิตาลี 2. สาธารณรัฐอิสลามอิหร่าน

3. มาเลเซีย 4. ราชอาณาจักรกัมพูชา 5. สาธารณรัฐประชาธิปไตยประชาชนลาว 6. สาธารณรัฐอินโดนีเซีย 7. สาธารณรัฐแห่งสหภาพพม่า

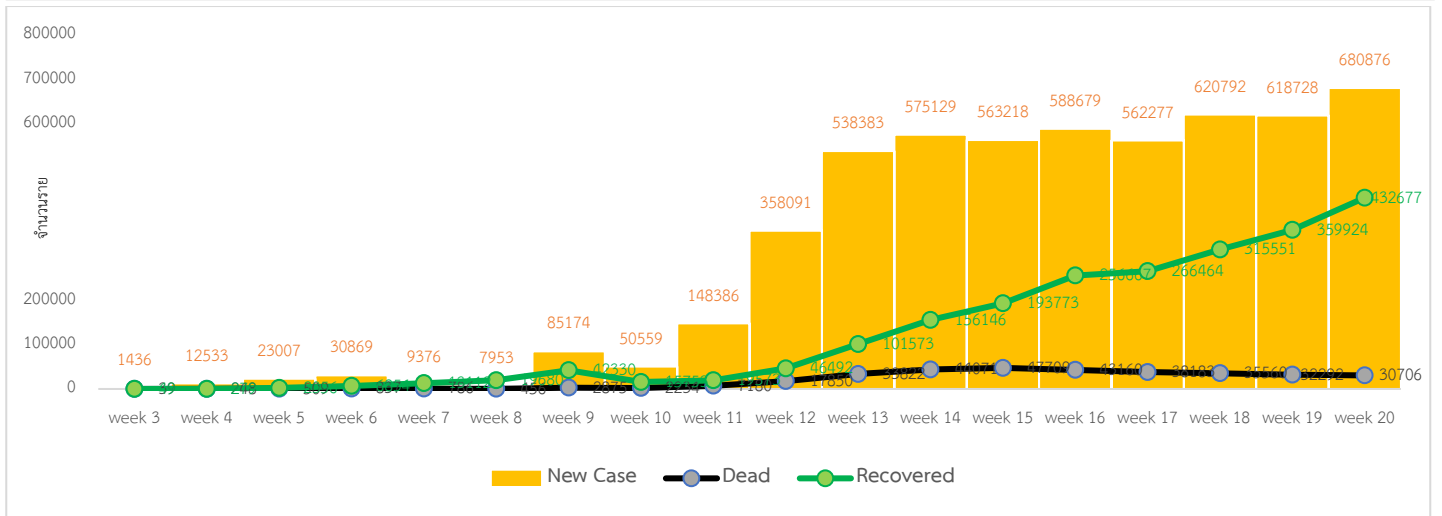
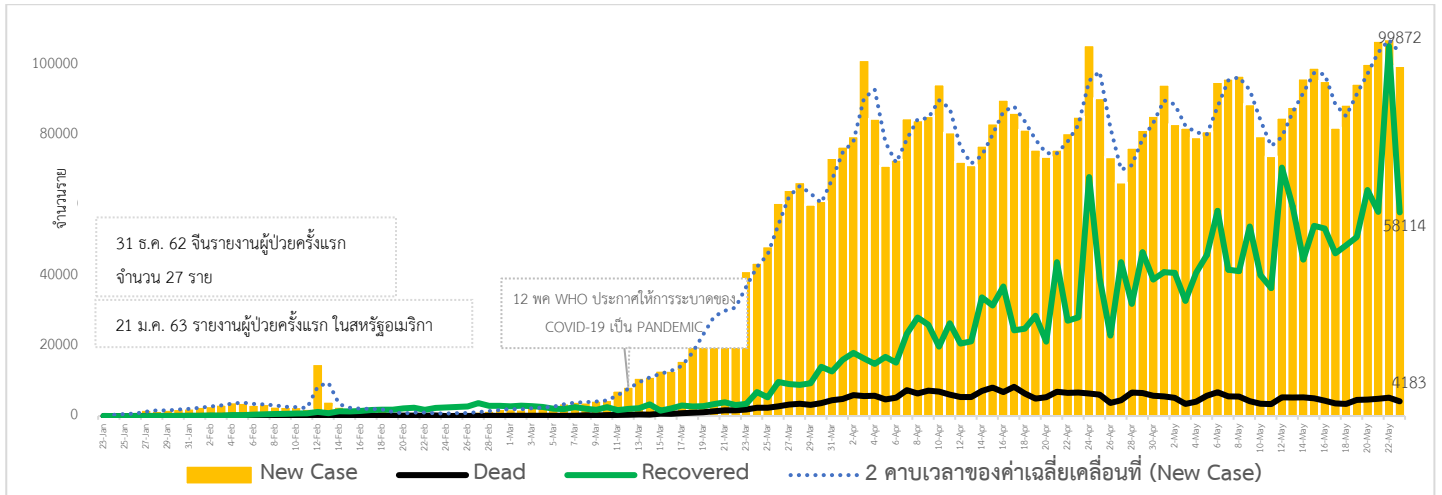
*เขตติดโรคติดต่ออันตราย ฉบับที่ 3 (ประกาศกระทรวงสาธารณสุข เรื่อง ยกเลิกท้องที่นอกราชอาณาจักรที่เป็นเขตติดโรคติดต่ออันตรายกรณีโรคติดเชื้อไวรัสโคโรนา

2019 หรือโรคโควิด 19 (Coronavirus Disease 2019 (COVID-19)) พ.ศ.2563

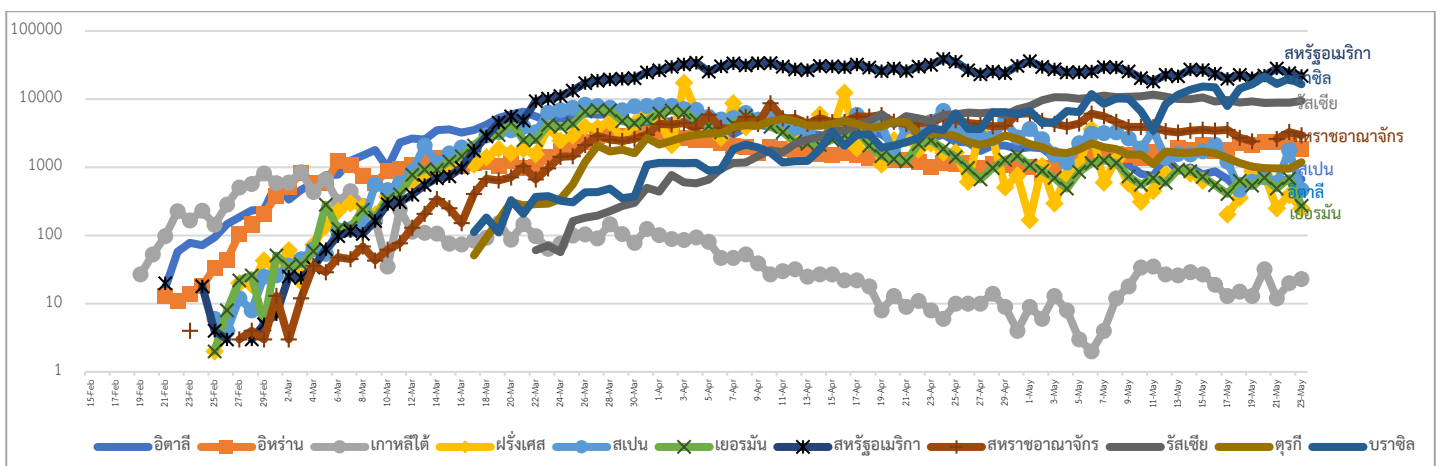
ประกาศยกเลิกสาธารณรัฐเกาหลี (Republic of Korea) และสาธารณรัฐประชาชนจีน (People's Republic of China) รวมถึงเขตบริหารพิเศษมาเก๊า (Macao)

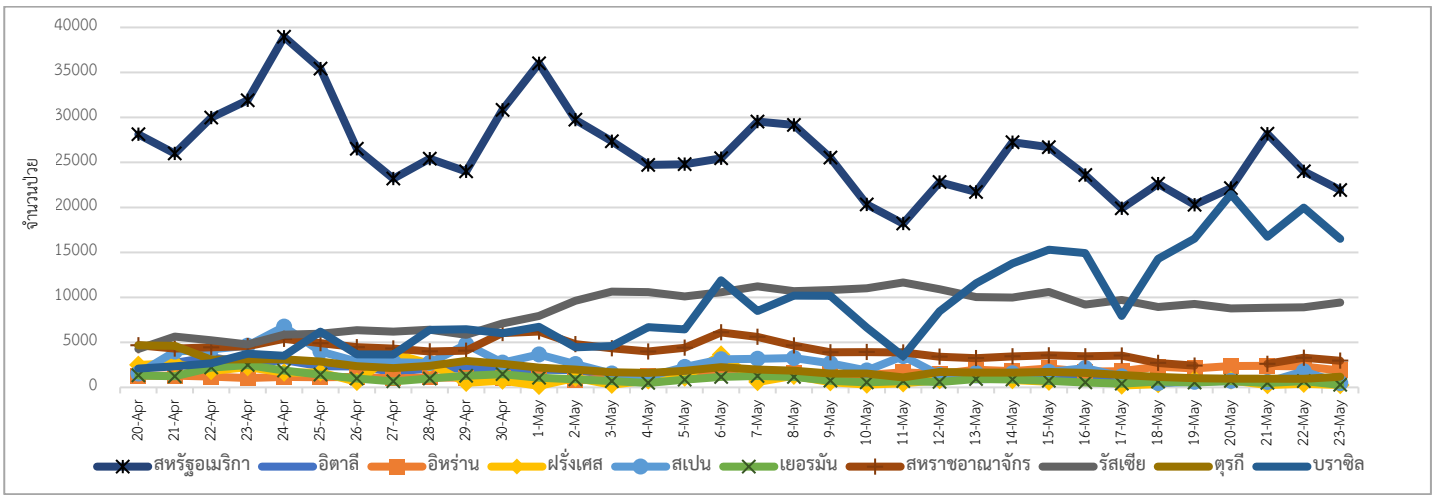
และเขตบริหารพิเศษฮ่องกง (Hong Kong) จากการเป็นท้องที่นอกราชอาณาจักรที่เป็นเขตติดโรคติดต่ออันตราย

แนวโน้มจำนวนผู้ป่วย ผู้รักษาหาย/ออกจากโรงพยาบาลและผู้เสียชีวิต รายใหม่ โรคติดเชื้อไวรัสโคโรนา 2019 ทั่วโลก



แนวโน้มจำนวนผู้ป่วยใหม่รายวัน โรคติดเชื้อไวรัสโคโรนา 2019 10 ลำดับประเทศที่พบผู้ป่วยสูง





ประเด็นข่าวที่น่าสนใจ ณ วันที่ 23 พฤษภาคม 2563

องค์การอนามัยโลก : ระบุว่า ภูมิภาคแถบละตินอเมริกาขณะนี้ได้กลายเป็นศูนย์กลางระบาดของโรคติดเชื้อไวรัสโคโรนา 2019 แห่งใหม่ของโลกแล้ว หลังจากที่บราซิลกลายเป็นชาติแรกในแถบอเมริกาใต้ที่พบการติดเชื้อดังกล่าวเมื่อเดือนกุมภาพันธ์ที่ผ่านมา รวมถึงยังเป็นประเทศที่เผชิญการระบาดวิกฤตที่สุดโดยที่บราซิลพบรายงานผู้ติดเชื้อสะสมถึง 332,000 ราย เสียชีวิตถึง 21,116 รักษาหาย 135,000 ราย หรือเฉลี่ยอัตราการติดเชื้ออยู่ที่ประมาณ 490 คนต่อประชากร 100,000 คน ซึ่งตัวเลขผู้ติดเชื้อดังกล่าวส่งผลให้บราซิลมีจำนวนผู้ป่วยติดเชื้อไวรัสโคโรนา 2019 เป็นอันดับสองของโลกรองจากสหรัฐอเมริกา

มาเลเซีย : สำนักนายกรัฐมนตรีออกแถลงการณ์ระบุว่า นายกรัฐมนตรีจะกักตัวที่บ้านเป็นเวลา 14 วันถึงแม้ว่าผลจากการคัดกรองโรคติดเชื้อไวรัสโคโรนา 2019 เป็นลบและให้เจ้าหน้าที่ทุกคนที่เข้าร่วมประชุมทำการตรวจคัดกรองและกักตัวอยู่ที่บ้าน 14 วัน ตั้งแต่วันที่ 22 พฤษภาคม 2563 หลังจากพบว่าเจ้าหน้าที่รายหนึ่งที่เข้าร่วมประชุมโดยมีนายกฯเป็นประธานมีผลตรวจโรคติดเชื้อไวรัสโคโรนา 2019 เป็นบวก

เปรู : ประธานาธิบดีขยายภาวะฉุกเฉินเพื่อต่อสู้กับการระบาดใหญ่ของโรคติดเชื้อไวรัสโคโรนา 2019 จนถึงสิ้นเดือนมิถุนายน เนื่องจากมีผู้ติดเชื้อเพิ่มขึ้นและเป็นอันดับสองในลาตินอเมริกา

สหรัฐอเมริกา : มีการศึกษาขนาดเล็กในนิวยอร์กโดยนำพลาสมาที่บริจาคจากผู้ที่พักฟื้นตัวจากการติดเชื้อไวรัสโคโรนา 2019 พบว่ามีอัตราการรอดชีวิตมากขึ้น โดยจากการศึกษาในผู้ป่วย 39 คนเข้ารับการรักษาในโรงพยาบาลที่ Mount Sinai ตั้งแต่วันที่ 1 พฤษภาคม โดยพบว่าผู้ป่วยที่ได้รับพลาสมาเกือบ ร้อยละ 13 เสียชีวิต ในขณะที่ผู้ป่วยที่ควบคุมเสียชีวิตมากกว่าร้อยละ 24

สาธารณรัฐประชาชนจีน : โดยคณะกรรมการสาธารณสุขแห่งชาติ แถลงว่า วันนี้เป็นวันแรกที่ไม่พบผู้ป่วยรายใหม่ในรอบ 24 ชั่วโมง และพบผู้สงสัยเป็นโรคจำนวน 2 คน ซึ่งหนึ่งคนอยู่ในมณฑลจี๋หลิน และมาจากคนจีนที่เดินทางจากต่างประเทศ กลับมายังนครเซี่ยงไฮ้ นอกจากนี้เขตบริหารพิเศษฮ่องกง เริ่มผ่อนคลายมาตรการเว้นระยะห่างทางสังคม และยกเว้นการรวมกลุ่มกันกรณีที่มีการประกอบพิธีทางศาสนา เนื่องจากไม่พบผู้ป่วยในช่วงสองวันที่ผ่านมา และไม่พบผู้ป่วยรายใหม่

เมียนมาร์ : รัฐบาลของรัฐคะฉิ่นพร้อมจัดสิ่งอำนวยความสะดวกด้านสุขภาพและช่วยเหลือประสานงานดูแลประชาชนในพื้นที่ โดยจะจัดสถานที่กักกันสำหรับผู้เดินทางกลับมาจากต่างประเทศซึ่งการกักกันในขณะนี้ดำเนินการตามแนวทางที่กระทรวงการกีฬาและสาธารณสุขกำหนด มีการกักตัวทั้งหมดแล้ว 1,025 คน 607 คน อยู่ระหว่างการกักกันตัว 239 คน กักตัวที่บ้าน 5 คน กักตัวในโรงพยาบาล

วารสารการแพทย์ Lancet : เผยผลงานวิจัยเกี่ยวกับการติดตามผลการรักษาผู้ป่วยติดเชื้อไวรัสโคโรนา 2019 จำนวน 96,032 ราย ซึ่งกำลังรักษาตัวในโรงพยาบาล 671 แห่งทั่วโลก ถือเป็นการเก็บข้อมูลจากกลุ่ม ตัวอย่างมากที่สุดโดยผลการศึกษาพบว่า

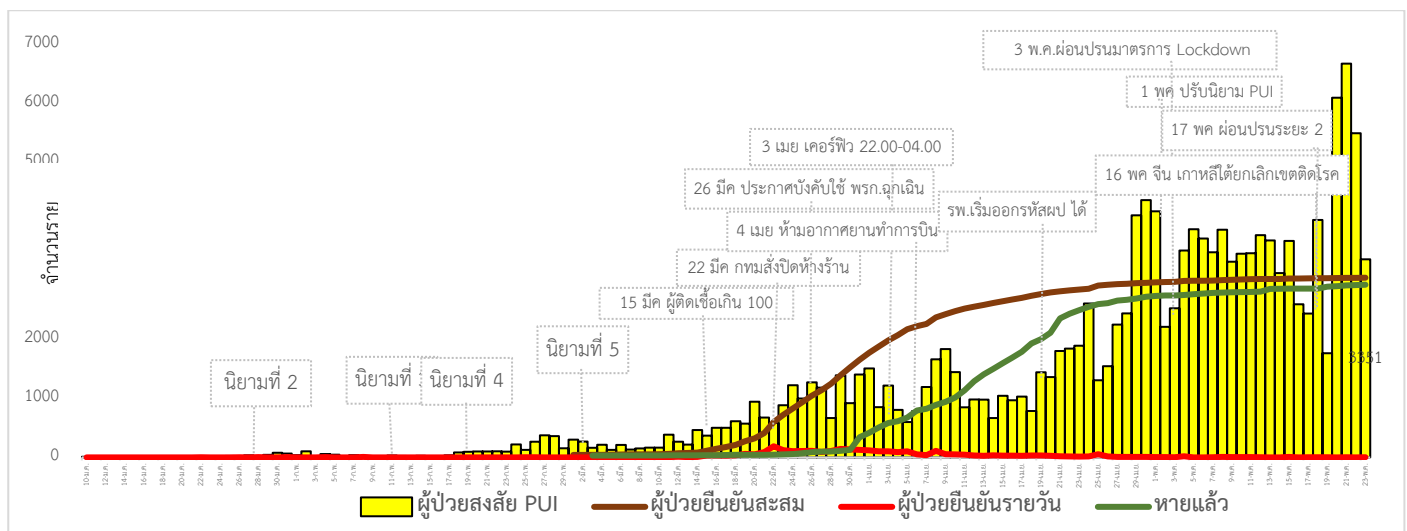
ผู้ป่วยที่ได้รับยาไฮดรอกซีคลอโรควินหรือยาในกลุ่มคลอโรควินอื่นๆ มีแนวโน้มเกิดอาการหัวใจเต้นผิดจังหวะ และเสี่ยงต่อการเสียชีวิตมากกว่าผู้ป่วยที่ไม่ได้รับยาชนิดดังกล่าวถึงร้อยละ 18 และร้อยละ 16 ตามลำดับ ขณะที่อัตราความเสี่ยงเสียชีวิตในผู้ที่ได้รับยาปฏิชีวนะคู่กับยากลุ่มคลอโรควินสูงกว่าถึงร้อยละ 22.8 และ 23.8 ส่วนผู้ที่ไม่ได้รับยาในสองกลุ่มข้างต้นมีอัตราเสียชีวิตที่ร้อยละ 9

ออสเตรเลีย : รัฐนิวเซาท์เวลส์(NSW) เรียกร้องให้เยาวชนเข้ารับการตรวจหาการติดเชื้อไวรัสโคโรนา 2019 เพื่อเตรียมพร้อมสำหรับมาตรการผ่อนปรนของสถาบันเทียง และร้านอาหาร ซึ่งอุตสาหกรรมอาหารทะเลได้รับผลกระทบด้วย การตรวจครั้งนี้รวมถึงเยาวชนของเมืองซิดนีย์ที่เป็นจุดเริ่มต้นของการแพร่ระบาดครั้งนี้

ไทย : เลขาธิการคณะกรรมการส่งเสริมการศึกษาเอกชน เปิดเผยว่ามีการเสนอไปยังรัฐมนตรีว่าการกระทรวงศึกษาธิการ ขอให้พิจารณาเรื่อง การประกาศเปิดภาคเรียนเฉพาะของโรงเรียนนานาชาติในวันที่ 1 มิถุนายน 2563 จำนวน 216 แห่งที่กระจายอยู่ใน 28 จังหวัดทั่วประเทศ ทั้งนี้เนื่องจาก โรงเรียนนานาชาติหลายแห่งไม่ได้อยู่ในพื้นที่สีแดงของการแพร่ระบาดของเชื้อไวรัสโคโรนา 2019 จากโรงเรียนนานาชาติทั้งหมดมีการเปิดการสอน 2 ภาคเรียน 81 แห่ง และเปิดสอน 3 ภาคเรียน 135 แห่ง เนื่องจากใช้หลักสูตรเดียวกับต่างประเทศซึ่งในเดือนพฤษภาคม - มิถุนายน เป็นช่วงเปิดภาคเรียน หากเปิดภาคเรียนวันที่ 1 กรกฎาคม 2563 จะตรงกับประกาศปิดภาคเรียนของโรงเรียนนานาชาติจำนวน 197 แห่งซึ่งส่งผลกระทบต่อโรงเรียนนานาชาติ

- รัฐมนตรีว่าการกระทรวงการอุดมศึกษา วิทยาศาสตร์ วิจัยและนวัตกรรมพร้อมผู้บริหารลงพื้นที่ที่ศูนย์วิจัยไพรเมทแห่งชาติ จุฬาลงกรณ์มหาวิทยาลัย อ.แก่งคอย จ.สระบุรี เพื่อติดตามความคืบหน้างานวิจัยวัคซีนชนิด mRNA ที่ศูนย์วิจัยจุฬาลงกรณ์มหาวิทยาลัย ร่วมกับสถาบันวัคซีนแห่งชาติและกรมวิทยาศาสตร์การแพทย์ ที่กระทรวงการอุดมศึกษาฯ ให้ทุนสนับสนุนประสบความสำเร็จในระดับดีหลังทดสอบในหนูทดลองและกำลังเตรียมการทดสอบในลิงจะฉีด 3 ครั้ง โดยครั้งที่ 1 ฉีดวันที่ 23 พฤษภาคม เวลา 7.39 น. ครั้งที่ 2 นับไปอีก 4 สัปดาห์ ครั้งที่ 3 นับไปอีก 8 สัปดาห์ โดยหลังการทดสอบในเข็มที่ 2 จะทำให้เห็นผลการป้องกันโรคติดเชื้อไวรัสโคโรนา 2019 ได้แล้ว คือ สามารถสร้างภูมิคุ้มกันได้จริง ก่อนที่จะทดสอบในมนุษย์ ซึ่งคาดว่าอีก 2-3 เดือนจะเริ่มทดสอบได้ ทั้งนี้ กระบวนการทดสอบในมนุษย์มี 3 ระยะ พิจารณาใน 4 ประเด็นได้แก่ความเป็นพิษ ความปลอดภัยต่อร่างกาย การกระตุ้นภูมิคุ้มกัน และประสิทธิภาพของวัคซีน คาดว่าจะเริ่มผลิตวัคซีนเพื่อทดสอบในคน ได้ในเดือนสิงหาคม ปีนี้

สถานการณ์การคัดกรองผู้ป่วยสงสัยโรคติดเชื้อไวรัสโคโรนา 2019 ในประเทศไทย ตามอาการ



วันที่ 23 พฤษภาคม 2563 ณ เวลา 18.00 น. พบผู้ป่วยที่มีอาการตามนิยามเฝ้าระวังโรครายใหม่ จำนวน 3,351 ราย ดังตาราง

สถานการณ์	ผู้ป่วย PUI สะสม
จำนวนผู้ป่วยที่มีอาการเข้าได้ตามนิยาม	150,455
<ul style="list-style-type: none"> ● คัดกรองพบที่สนามบิน ● คัดกรองที่ทำเรือ ● เข้ารับการรักษาที่โรงพยาบาลด้วยตนเอง (รพ.เอกชน 59,819 ราย รพ.รัฐ 88,598 ราย และอยู่ระหว่างสอบสวน 739) ● รับแจ้งจากโรงแรม ศูนย์เฮอร์วีน มหาวิทยาลัยและมัคคุเทศก์และอยู่ตะเภา 	<p>1,209</p> <p>2</p> <p>149,156</p> <p>88</p>
<ul style="list-style-type: none"> ● จำนวนผู้ป่วยยืนยัน <ul style="list-style-type: none"> หายป่วยและแพทย์อนุญาตให้ออกจากโรงพยาบาล อยู่ระหว่างการรักษาพยาบาล เสียชีวิต 	<p>3,040</p> <p>2,921</p> <p>65</p> <p>56</p>
<ul style="list-style-type: none"> ● การติดเชื้อของผู้ป่วยยืนยันสะสม <ul style="list-style-type: none"> จากภายในประเทศ จากต่างประเทศ <ul style="list-style-type: none"> กักกันในพื้นที่รัฐกำหนด* ศูนย์ตม.สงขลา 	<p>3,040</p> <p>2,443</p> <p>597</p> <p>104</p> <p>65</p>

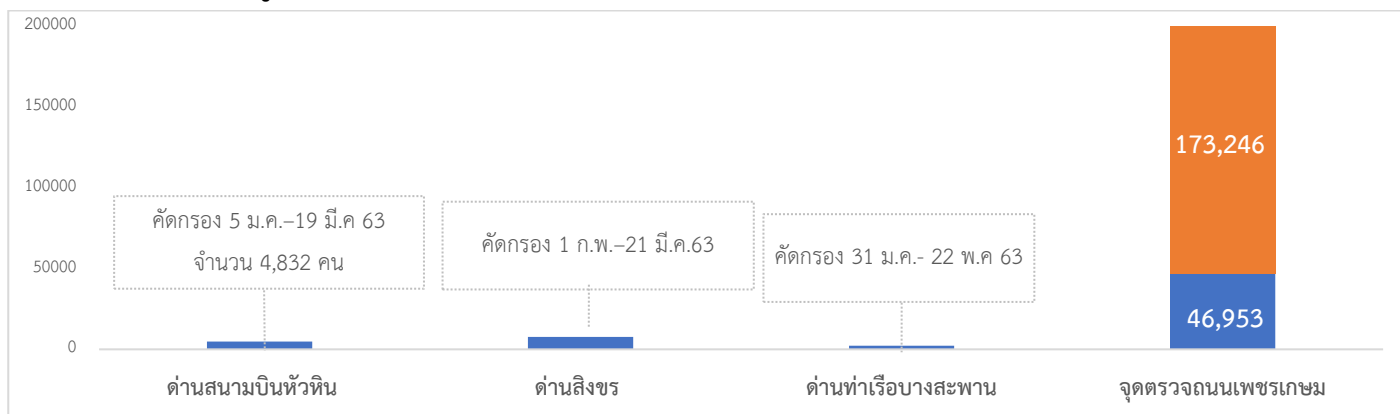
*หมายเหตุ: เริ่มมีมาตรการกักกันผู้ที่เดินทางมาจากต่างประเทศตั้งแต่วันที่ 3 เมษายน

มีผู้ติดเชื้อรายใหม่ 3 ราย เป็นผู้ป่วยที่พบในชุมชนและอยู่ในสถานกักตัวที่รัฐจัดให้ (State Quarantine) สำหรับผู้ติดเชื้อรายใหม่ จำแนกเป็น

- 1.เป็นผู้ที่มีประวัติเดินทางไปในสถานที่ชุมชน พบที่ จ.ภูเก็ต 1 ราย
- 2.เป็นผู้ที่เดินทางมาจากประเทศอียิปต์และอินเดีย และเข้าสถานกักตัวที่รัฐจัดให้ (State Quarantine) รวม 2 ราย

ขณะนี้สถานการณ์ผู้ติดเชื้อของประเทศไทยส่วนใหญ่พบในผู้ที่เดินทางกลับจากต่างประเทศและอยู่ใน สถานกักตัวที่รัฐจัดให้ อีกส่วนหนึ่งพบจากการติดเชื้อในชุมชน ซึ่งสอดคล้องกับรายงานผู้ติดเชื้อรายใหม่ในวันนี้ แสดงให้เห็นว่าในการเดินทางออกนอกบ้านเพื่อไปยังพื้นที่สาธารณะยังมีความเสี่ยงที่อาจเกิดการแพร่เชื้อได้ ดังนั้นปัจจัยสำคัญที่ทำให้มีผู้ติดเชื้อรายใหม่ลดน้อยลงที่สุด คือความร่วมมือของประชาชนที่จะปฏิบัติตามคำแนะนำของกระทรวงสาธารณสุขอย่างเคร่งครัด โดยเมื่อออกนอกบ้านต้องสวมหน้ากากอนามัย/หน้ากากผ้าทุกครั้ง เว้นระยะห่างระหว่างผู้อื่น 1-2 เมตร หลีกเลี่ยงการไปในพื้นที่แออัด หมั่นล้างมือ และเมื่อกลับบ้านให้รับล้างมือ อาบน้ำ ทำความสะอาดร่างกายทันที ก่อนที่จะสัมผัสกับคนในครอบครัว รับประทานอาหารที่ปรุงสุกใหม่ และใช้ช้อนกลางส่วนตัว

1.ผลงานการคัดกรองผู้ป่วยสงสัยโรคติดเชื้อไวรัสโคโรนา 2019 ในจังหวัดประจวบคีรีขันธ์



จำนวนคัดกรองที่ด่านสนามบินหัวหิน ด่านสิงขร และด่านท่าเรือ จำนวน 4,832, 7,720 และ 2,538 ราย ตามลำดับ ไม่พบผู้มีอาการเข้าได้ตามนิยาม ส่วนจุดตรวจควบคุมการแพร่ระบาดของโรคติดเชื้อไวรัสโคโรนา 2019 (จุดตรวจถนนเพชรเกษม) รวม คัดกรองสะสม 220,199 ราย พบมีอาการไข้ >37.5 °C จำนวน 41 ราย ในจังหวัด 14 ราย นอกจังหวัด 27 ราย ดังนี้

จุดที่ 1 อำเภอหัวหิน วันที่ 23 พฤษภาคม 2563 คัดกรอง 5,120 ราย ไม่พบผู้มีอาการ สะสมคัดกรองตั้งแต่วันที่ 26 มีนาคม-23 พฤษภาคม 2563 คัดกรองทั้งหมด 173,246 ราย

จุดที่ 2 อำเภอบางสะพานน้อย วันที่ 23 พฤษภาคม 2563 คัดกรอง 1,194 ราย สะสมคัดกรองตั้งแต่วันที่ 26 มีนาคม-23 พฤษภาคม 2563 คัดกรองทั้งหมด 46,953 ราย

กิจกรรมการเฝ้าระวัง ค้นหาผู้ป่วยสงสัยโรคติดเชื้อไวรัสโคโรนา 2019 และการทำ Home Quarantine ในพื้นที่

2.1 การเฝ้าระวังในผู้ที่เดินทางมาจากเขตติดโรคและพื้นที่ระบาด ในจังหวัดประจวบคีรีขันธ์

จำนวนคัดกรอง ตั้งแต่วันที่ 11 กุมภาพันธ์-17 เมษายน 2563 จำนวน 3,575 ราย จบการติดตามทั้งหมดแล้ว พบผู้มีอาการเข้าตามนิยามเฝ้าระวังสะสม 13 ราย ในจำนวนนี้เป็นผู้ป่วยยืนยันพบเชื้อ จำนวน 1 ราย

2.2 การติดตามคัดกรองผู้ถูกกักที่สำนักงานตรวจคนเข้าเมืองประจวบคีรีขันธ์ (ด่านสิงขร)

สัญชาติ	จำนวนผู้ถูกกักกัน	อยู่ระหว่างเฝ้าระวัง	เฝ้าระวังครบ 14 วัน ยังคงกักกัน	หมายเหตุ
ปากีสถาน	19		19	เข้ามาอยู่ที่กักกันก่อนการระบาดไม่พบผู้มีอาการตามนิยามเฝ้าระวัง
อุยกูร์	2		2	
เมียนมา	54	17	37	รับใหม่ ชาวเมียนมา 2 ราย (สก. สามร้อยยอด 1 ราย หลบหนีฯ, สก.บ้านยางชุม 1 ราย อยู่เกินฯ ,ครองยาฯ) ผลการวัดอุณหภูมิ 23 พฤษภาคม 2563 ไม่มีอาการไข้
รวม	75	17	58	

2.3 การคัดกรองผู้เดินทางกลับจาก กทม.และปริมณฑล ระหว่างวันที่ 6 มีนาคม-23 พฤษภาคม 2563

อำเภอ	กรุงเทพและปริมณฑล				
	รายใหม่	Home Quarantine	อยู่ระหว่างติดตาม	จบการติดตาม	ผู้มีอาการตามนิยาม
หัวหิน	114	921	187	734	
ปราณบุรี	0	239	8	231	
สามร้อยยอด	2	369	6	363	
กุยบุรี	0	447	1	446	
เมือง	0	747	15	732	
ทับสะแก	0	642	12	630	
บางสะพาน	0	794	19	775	
บางสะพานน้อย	4	615	50	565	
รวม	120	4,774	298	4,476	

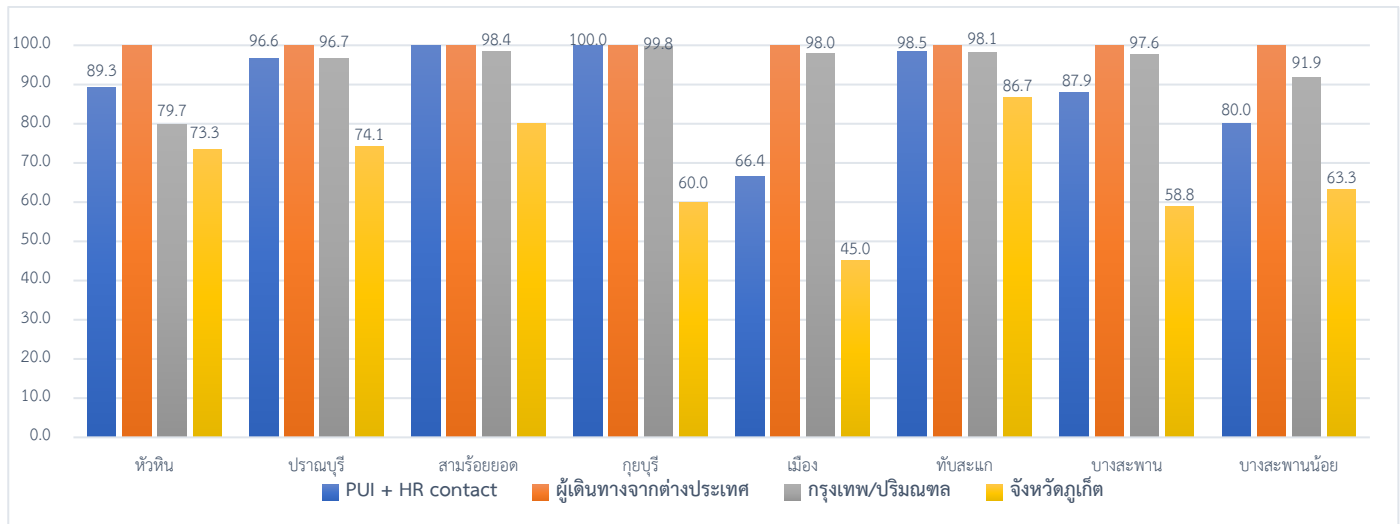
2.4 การคัดกรองผู้เดินทางกลับจากจังหวัดภูเก็ต วันที่ 23 พฤษภาคม 2563

อำเภอ	ผู้เดินทางกลับจากจังหวัดภูเก็ต				
	รายใหม่	Home Quarantine	อยู่ระหว่างติดตาม	จบการติดตาม	ผู้มีอาการตามนิยาม
หัวหิน	0	15	4	11	
ปราณบุรี	0	27	7	20	
สามร้อยยอด	0	5	1	4	
กุยบุรี	0	5	2	3	
เมือง	0	20	11	9	
ทับสะแก	0	15	2	13	
บางสะพาน	0	17	7	10	
บางสะพานน้อย	0	30	11	19	
รวม	0	134	45	89	

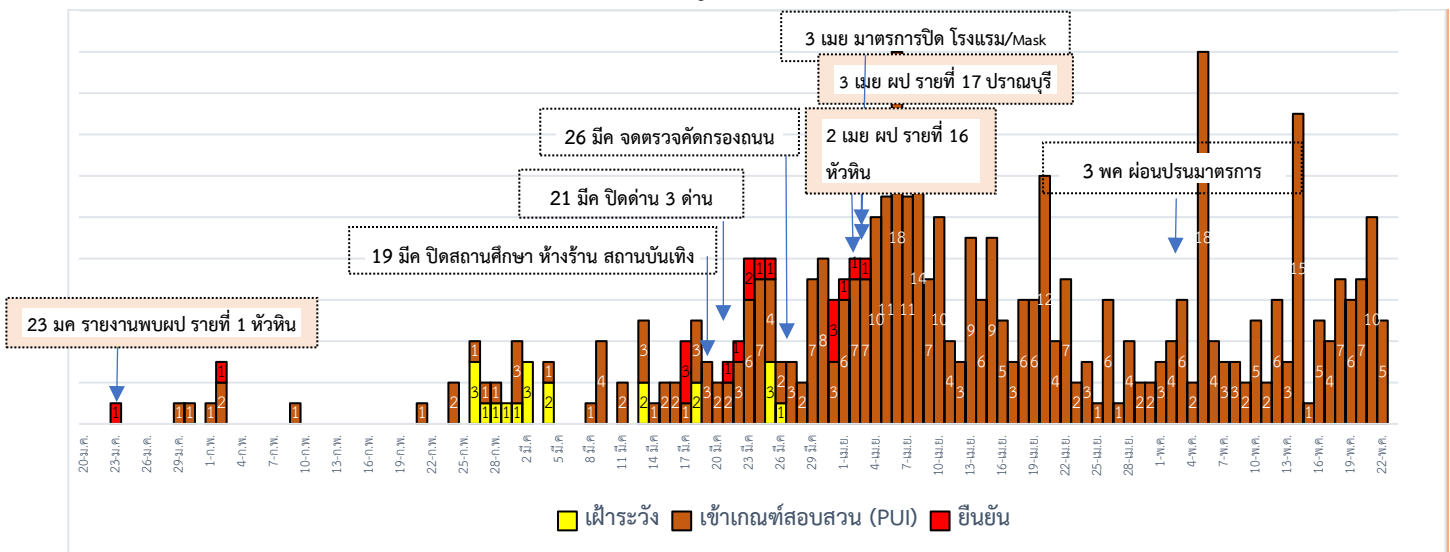
สรุปการติดตาม Home Quarantine จังหวัดประจวบคีรีขันธ์

จังหวัด	Home Quarantine				รวมติดตาม	ผลการติดตาม	
	PUI + HR contact	ผู้เดินทางจากต่างประเทศ	กรุงเทพ/ปริมณฑล	ภูเก็ต		ครบ 14 วัน	ไม่ครบ
หัวหิน	131	552	921	15	1,619	1,414(87.3)	205
ปราณบุรี	59	36	239	27	361	344(95.3)	17
สามร้อยยอด	12	28	369	5	414	407(98.3)	7
กุยบุรี	9	12	447	5	473	470(99.4)	3
เมือง	140	159	747	20	1,066	993(93.2)	73
ทับสะแก	65	75	642	15	797	782(98.1)	15
บางสะพาน	33	155	794	17	999	969(97.0)	30
บางสะพานน้อย	15	5	615	30	665	601(90.4)	64
ประจวบคีรีขันธ์	464	1,022	4,774	134	6,394	5,980	414
ครบติดตาม	(84.7%)	(100%)	(93.8%)	(66.4%)		(93.5%)	

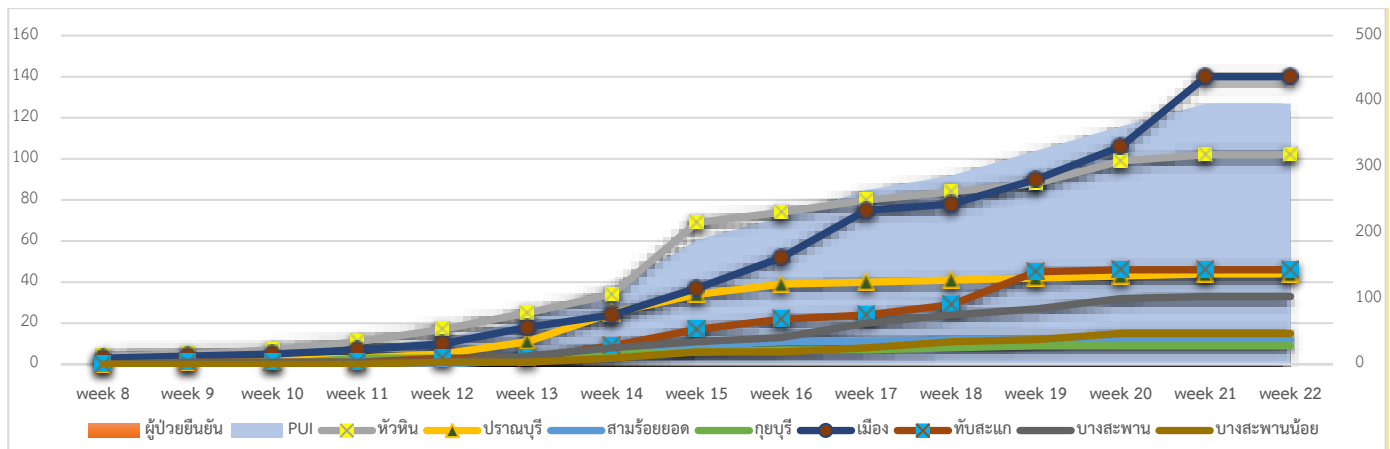
การติดตาม Home Quarantine จังหวัดประจวบคีรีขันธ์ จำแนกรายอำเภอ



3.การติดตามเฝ้าระวัง เข้าเกณฑ์สอบสวน (PUI) และ ผู้ป่วยยืนยันโรคติดเชื้อไวรัสโคโรนา 2019 จังหวัดประจวบคีรีขันธ์



จำนวนผู้ป่วย เข้าเกณฑ์สอบสวน (PUI) และ ผู้ป่วยยืนยันโรคติดเชื้อไวรัสโคโรนา 2019 สะสมรายสัปดาห์



การรับแจ้งผู้ป่วยเฝ้าระวังรายใหม่ ประจำวันที่ 23 พฤษภาคม 2563 ไม่พบผู้ป่วยเฝ้าระวังรายใหม่

อำเภอ	รายละเอียด	ผลตรวจ
-	-	-

สรุปผู้ป่วยเข้าเกณฑ์สอบสวนโรคติดเชื้อไวรัสโคโรนา 2019 จังหวัดประจวบคีรีขันธ์

ผู้ป่วยเข้าเกณฑ์สอบสวนโรค		ไม่พบเชื้อ	รอผลห้องปฏิบัติการ	รักษาอยู่	ออกจาก รพ.
รายใหม่	สะสม	401	0	0	401
0	401				

สรุปผู้ป่วยยืนยันโรคติดเชื้อไวรัสโคโรนา 2019 จังหวัดประจวบคีรีขันธ์

ผู้ป่วยยืนยันพบเชื้อ		รักษาอยู่	อาการรุนแรง	รักษาหาย/ออกจาก รพ.	เสียชีวิต
รายใหม่	สะสม	0	0	15	2
0	17				
ไม่พบผู้ติดเชื้อ รายใหม่เป็นวันที่ 51					ราย 1 เสียชีวิตก่อนได้รับการรักษาในรพ. ราย 2 เสียชีวิต รพ.นอกจังหวัด สูงอายุ มีโรคประจำตัว

มาตรการภายในจังหวัดประจวบคีรีขันธ์

1. ทุกโรงพยาบาล/โรงพยาบาลส่งเสริมสุขภาพตำบล จัดทำป้ายคัดกรองไว้ที่ OPD/ ER ทั้งในเวลาและนอกเวลา
2. ทุกโรงพยาบาลกำหนดเส้นทางเคลื่อนย้ายผู้ป่วยที่เข้าเกณฑ์สอบสวนโรคและซ้อมการเคลื่อนย้ายผู้ป่วย
3. กำหนดห้องแยกผู้ป่วย (ห้องพิเศษ) และเตรียม Cohort Ward
4. กำหนดทีมงาน/ ฝึกซ้อมการใส่ชุด PPE และการทำลายเชื้อ
 - ทีมแพทย์รักษา - ทีมพยาบาล
 - ทีม Lab - ทีมสอบสวนโรค
 - ทีมทำความสะอาด - ทีม IC ที่คอยกำกับ
5. จัดเตรียมยา เวชภัณฑ์ และทรัพยากร ให้เหมาะสมและเพียงพอ
6. หากพบผู้ที่เข้าเกณฑ์การสอบสวนโรคให้รักษาไว้ที่ รพ.นั้นๆ
7. ถ้าผู้ป่วย มีอาการหนักขึ้น ให้ส่งต่อตามระบบเดิม โดยต้องรับรักษาภายในจังหวัด ถ้าจะออกนอกจังหวัดจะอยู่ในความรับผิดชอบของ เขตสุขภาพที่ 5/ กระทรวงสาธารณสุข
8. สำนักงานสาธารณสุขจังหวัดประจวบคีรีขันธ์ พัฒนาทีม CDCU การใช้ PPE, การทำลายเชื้อ, การสอบสวน, เก็บตัวอย่าง
9. ประชาสัมพันธ์เชิงรุกและการให้ข้อมูลแก่สาธารณะ
 - ให้ประชาชนมีการสวมใส่หน้ากากอนามัยชนิดผ้า ในกรณีเข้าไปที่มีคนจำนวนมาก ได้แก่ ตลาด ห้างสรรพสินค้า โรงภาพยนตร์ โรงพยาบาล รถตู้ รถแท็กซี่ เครื่องบิน เป็นต้น
 - การกำจัดหน้ากากอนามัย สำหรับประชาชนให้ใส่ในถุงพลาสติกมัดปากถุงให้แน่นแล้วนำไปให้รพ.สต.ในพื้นที่กำจัดที่เตาเผาขยะติดเชื้อ สำหรับหน่วยงาน ให้มีถังขยะติดเชื้อเพื่อทิ้งหน้ากากอนามัยที่ใช้แล้ว

- ล้างมือด้วยสบู่บ่อยๆหรือ 70% แอลกอฮอล์แฮนด์เจล
- กินร้อน ช้อนกลาง ใช้ของใช้ส่วนตัว ไม่ใช้ร่วมกับคนอื่น รวมทั้งคนในบ้านด้วยกัน
- จัดทำและให้ข้อมูลวิทยุ, สื่อสาธารณะต่างๆ ตามระบบการสื่อสารของกระทรวงสาธารณสุข

ทีมตระหนักรู้สถานการณ์จังหวัดประจวบคีรีขันธ์