



ศูนย์ปฏิบัติการภาวะฉุกเฉินด้านการแพทย์และสาธารณสุข สำนักงานสาธารณสุขจังหวัดประจวบคีรีขันธ์ กรณี โรคติดเชื้อไวรัสโคโรนา 2019

สถานการณ์ต่างประเทศ พบผู้ป่วยยืนยัน ใน 213 ประเทศ/

ดินแดน/2 เรือสำราญ ไม่พบประเทศ ดินแดนพบใหม่

พบผู้ป่วยทั่วโลก 5,582,370 ราย เสียชีวิต 347,563 ราย อัตราป่วยตาย ร้อยละ 6.2

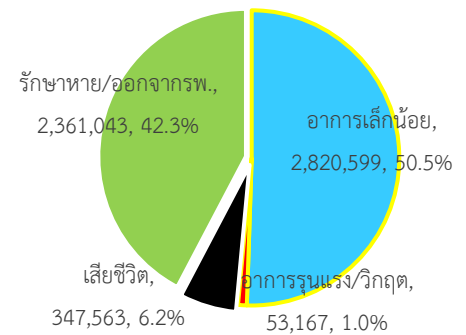
รักษาหาย/ออกจาก รพ. 2,361,043 ราย ร้อยละ 42.3

ผู้ป่วยที่กำลังรักษา อาการเล็กน้อย 50.5 อาการรุนแรง/วิกฤติ ร้อยละ 1.0

ลำดับประเทศ ที่พบโรคติดเชื้อไวรัสโคโรนา 2019 สูงสุด ดังนี้

ข้อมูล <https://www.worldometers.info/coronavirus/> 06.00 น.

ฉบับที่ 134 EOC ครั้งที่ 109 ประจำวันที่ 26 พฤษภาคม 2563 เวลา 09.00 น.



ประเทศ/อื่นๆ	รวมป่วย	ป่วยใหม่	รวมเสียชีวิต	%	เสียชีวิตใหม่	รักษาหาย	%	อาการรุนแรง	อัตราป่วย 1M pop	อัตราราย 1M pop	อัตราตรวจ 1M pop	
สหรัฐอเมริกา	1,706,157	19,721	99,804	5.9	504	462,769	27.1	17,114	5,158	302	45,852	
นิวออร์ก	372,494	1,301	29,310	7.9	79							
นิวเจอร์ซีย์	156,602	1,218	11,155	7.1	16							
บราซิล	374,898	11,280	23,473	6.3	757	153,833	41.0	8,318	1,765	111	3,461	
รัสเซีย	353,427	8,946	3,633	1.0	92	118,798	33.6	2,300	2,422	25	61,300	
สเปน	282,480		26,837	9.5		196,958	69.7	854	6,042	574	76,071	
สหราชอาณาจักร	261,184	1,625	36,914	14.1	121	N/A	N/A	1,559	3,849	544	52,065	
อิตาลี	230,158	300	32,877	14.3	92	141,981	61.7	541	3,806	544	57,586	
ฝรั่งเศส	182,942	358	28,432	15.5	65	65,199	35.6	1,609	2,803	436	21,217	
เยอรมัน	180,789	461	8,428	4.7	57	161,200	89.2	873	2,158	101	42,922	
ตุรกี	157,814	987	4,369	2.8	29	120,015	76.0	756	1,873	52	22,004	
อินเดีย	144,950	6,414	4,172	2.89	148	60,706	41.9	8,944	105	3	2,200	
ประเทศกลุ่ม ASEAN												
สิงคโปร์	31,960	344	23	0.07		15,738	49.2	8	5,467	4	50,365	
อินโดนีเซีย	22,750	479	1,391	6.11	19	5,642	24.8		83	5	940	
ฟิลิปปินส์	14,319	284	873	6.10	5	3,323	23.2	81	131	8	2,757	
มาเลเซีย	7,417	172	115	1.55		5,979	80.6	8	229	4	15,883	
ไทย	3,042	2	57	1.87	1	2,928	96.3	57	44	1	5,380	
เวียดนาม	326	1		0.00		272	83.4	2	3		2,828	
พม่า	203	2	6	2.96		123	60.6		4	0	360	
บรูไน	141		1	0.71		137	97.2	2	323	2	42,126	
กัมพูชา	124			0.00		122	98.4	1	7		997	
ลาว	19			0.00		14	73.7		3		798	

เขตติดโรคติดต่ออันตราย

1. สาธารณรัฐอิตาลี 2. สาธารณรัฐอิสลามอิหร่าน

3. มาเลเซีย 4. ราชอาณาจักรกัมพูชา 5. สาธารณรัฐประชาธิปไตยประชาชนลาว 6. สาธารณรัฐอินโดนีเซีย 7. สาธารณรัฐแห่งสหภาพพม่า

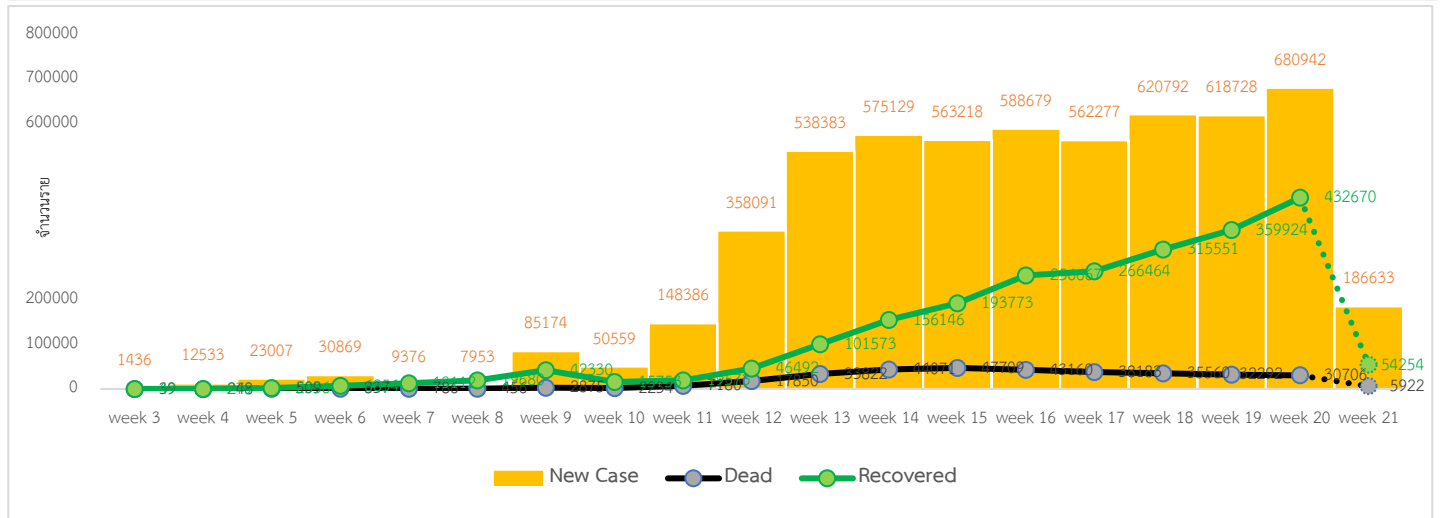
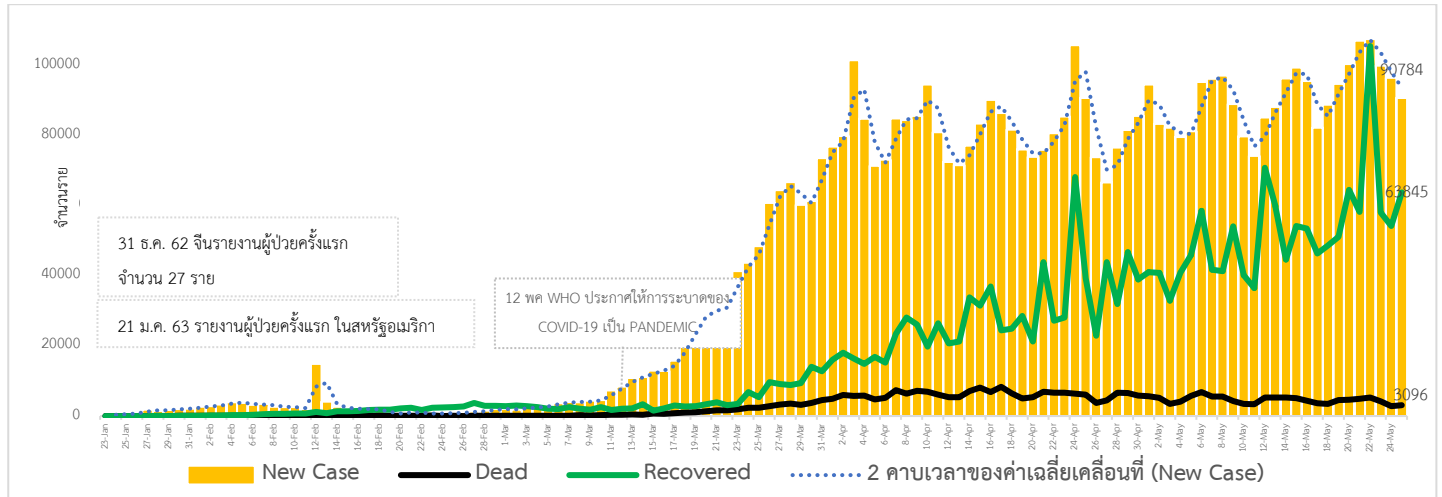
*เขตติดโรคติดต่ออันตราย ฉบับที่ 3 (ประกาศกระทรวงสาธารณสุข เรื่อง ยกเลิกท้องที่นอกราชอาณาจักรที่เป็นเขตติดโรคติดต่ออันตรายกรณีโรคติดเชื้อไวรัสโคโรนา

2019 หรือโรคโควิด 19 (Coronavirus Disease 2019 (COVID-19)) พ.ศ.2563

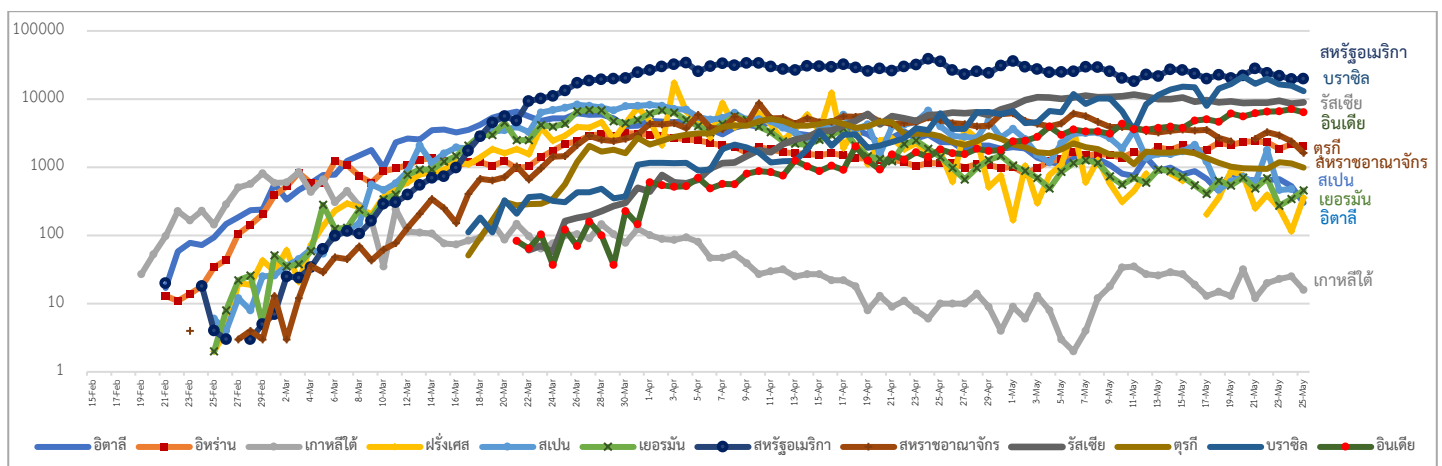
ประกาศยกเลิกสาธารณรัฐเกาหลี (Republic of Korea) และสาธารณรัฐประชาชนจีน (People's Republic of China) รวมถึงเขตบริหารพิเศษมาเก๊า (Macao)

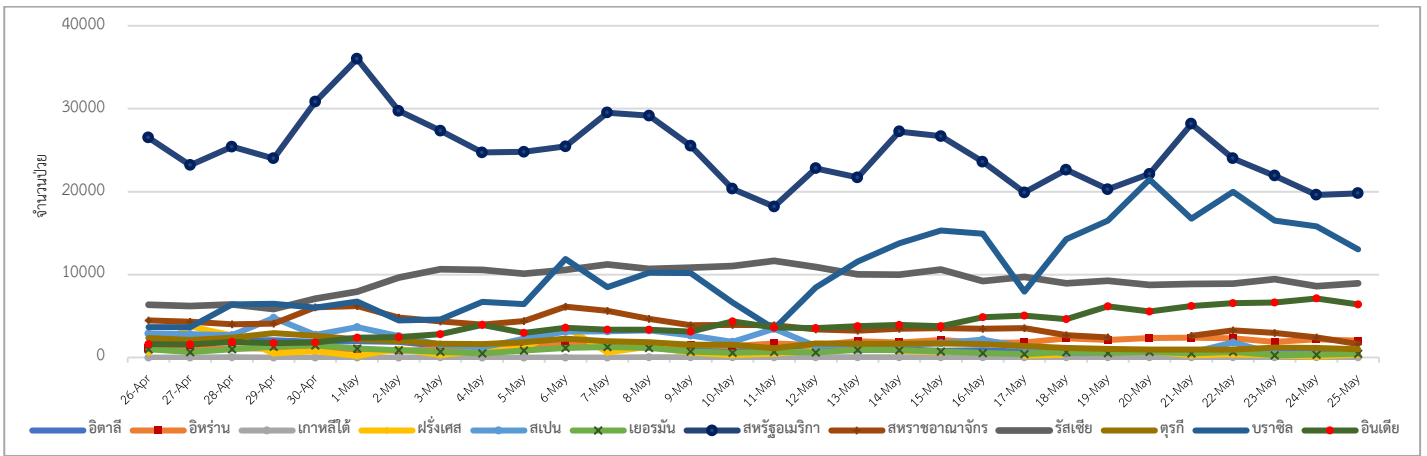
และเขตบริหารพิเศษฮ่องกง (Hong Kong) จากการเป็นท้องที่นอกราชอาณาจักรที่เป็นเขตติดโรคติดต่ออันตราย

แนวโน้มจำนวนผู้ป่วย ผู้รักษาหาย/ออกจากโรงพยาบาลและผู้เสียชีวิต รายใหม่ โรคติดเชื้อไวรัสโคโรนา 2019 ทั่วโลก



แนวโน้มจำนวนผู้ป่วยใหม่รายวัน โรคติดเชื้อไวรัสโคโรนา 2019 10 ลำดับประเทศที่พบผู้ป่วยสูง





ประเด็นข่าวที่น่าสนใจ ณ วันที่ 25 พฤษภาคม 2563

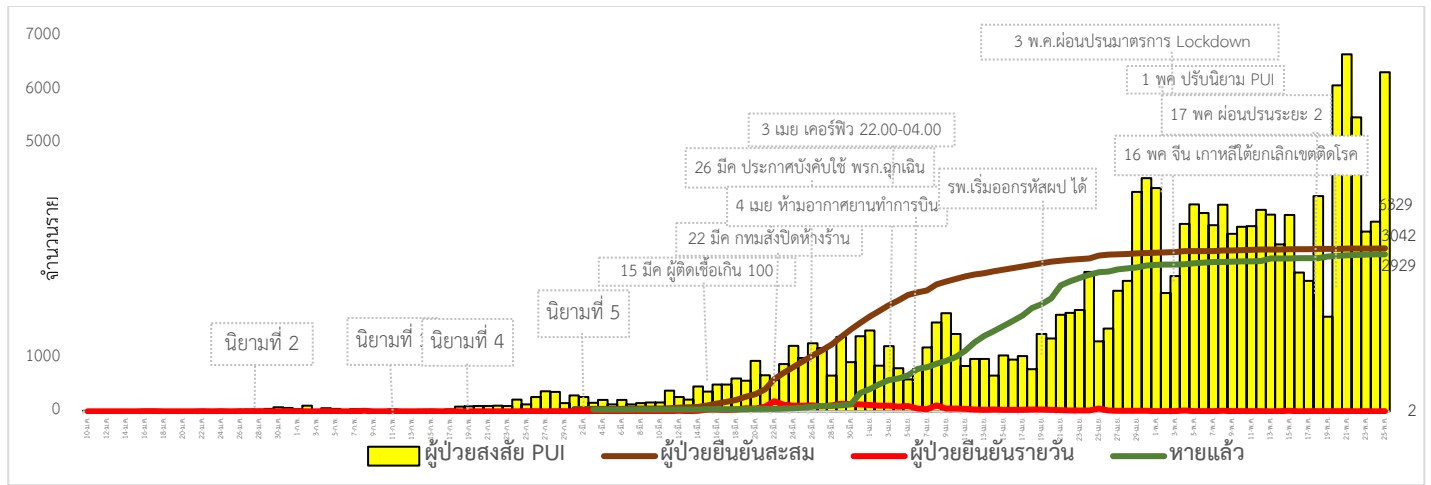
สหรัฐอเมริกา : เป็นประเทศที่ได้รับผลกระทบจากการแพร่ระบาดมากที่สุด ตัวเลขผู้เสียชีวิตรวม ในปัจจุบันอยู่ที่ 99,804 ราย มีการเพิ่มขึ้นของผู้เสียชีวิต 504 ราย ซึ่งถือว่าเป็นตัวเลขที่อยู่ในระดับต่ำ และคาดการณ์ว่ายอดผู้เสียชีวิตน่าจะทะลุแสนรายได้ในวันสองวันนี้ ผู้ว่าการรัฐนิวยอร์กของสหรัฐแถลงว่า ยอดผู้เสียชีวิตในรัฐนิวยอร์ก รอบ 24 ชั่วโมงที่ผ่านมา มี 79 คน เช่นเดียวกับจำนวนผู้เข้าโรงพยาบาล การใช้เครื่องช่วยหายใจ และผู้ติดเชื้อใหม่ก็ลดลงด้วย ถือเป็นข่าวดีที่มองเห็นสัญญาณความก้าวหน้า ซึ่งในขณะนี้หลายพื้นที่ของรัฐนิวยอร์กที่มีผู้ติดเชื้อลดลง เริ่มผ่อนคลายนโยบายข้อบังคับล็อกดาวน์ไปแล้ว ยกเว้นแต่ในนิวยอร์กซิตีที่เคยเป็นศูนย์กลางการแพร่ระบาดของสหรัฐยังไม่เลิกล็อกดาวน์ ชายหาดหลายแห่งของนิวยอร์กซิตียังไม่เปิดในช่วงวันหยุดยาวเมมโมเรียลเดย์ ที่ถือเป็นวันเริ่มต้นฤดูร้อนของสหรัฐ ส่วนชายหาดอื่นๆ ที่เปิดแล้ว ผู้มาอาบน้ำจะต้องเว้นระยะห่าง

เกาหลีใต้ : ศูนย์ควบคุมและป้องกันโรคของเกาหลีใต้ระบุว่า ยอดผู้ติดเชื้อจากผู้ป่วยอิตาลีในเกาหลีใต้ล่าสุดพุ่งสูงขึ้นถึง 225 จากผู้ติดเชื้ออายุ 29 ปี รายเดียว โดยมีค่าระบาดที่ 1.3 คือผู้ป่วยหนึ่งคนสามารถติดเชื้อให้ผู้อื่นได้มากกว่า 1 ราย โดยพบว่าการระบาดจากผู้ป่วยอิตาลีในตอนนี้เป็นการระบาดในตอนที่สองและตอนที่สามแล้ว ทำให้ทางการเตรียมออกมาตรการที่เข้มงวดมากขึ้นในการบังคับใส่หน้ากากอนามัยในสถานที่สาธารณะ นอกจากนี้ ยังมีรายงานว่าพบเด็กอนุบาลติดโรคโควิด 1 รายจากโรงเรียนศิลปะ ก่อนวันที่เกาหลีใต้จะเริ่มเปิดโรงเรียนของรัฐ ในกรุงโซล หลังจากที่หยุดเรียนไปเกือบสามเดือน ทำให้ทางการต้องสั่งปิดโรงเรียนเอกชนหลายแห่งย่านกังซอ ทางใต้ของกรุงโซล และกำลังพิจารณาว่าจะเลื่อนการเปิดโรงเรียนหรือไม่

ไทย : ผู้ว่าราชการจังหวัดพระนครศรีอยุธยา เปิดเผยว่า ภายหลังจากที่ได้เริ่มผ่อนปรนกิจการ/กิจกรรมบางประเภท หรือคลายล็อกมาตรการป้องกันและยับยั้งการแพร่ระบาดของโรคติดเชื้อไวรัสโคโรนา 2019 ในพื้นที่ จ.พระนครศรีอยุธยา เมื่อช่วงวันเสาร์-อาทิตย์ที่ผ่านมา ถือเป็นครั้งแรกที่โบราณสถานและวัดต่าง ๆ เริ่มเปิดให้ประชาชนเข้าท่องเที่ยว และทำบุญกราบไหว้พระได้ตามปกติ ซึ่งพบว่าเป็นคนไทย โดยเฉพาะจากกรุงเทพมหานครและต่างจังหวัด แวะเวียนเข้าไปจำนวนมาก เช่น ที่วัดพนัญเชิงวรวิหาร และวัดใหญ่ชัยมงคล

- สำนักงานสภาพัฒนาการเศรษฐกิจและสังคมแห่งชาติ(สศช.) หรือสภาพัฒน์ เปิดเผยว่าในการฟื้นฟูเศรษฐกิจของประเทศในด้านต่าง ๆ ตามกรอบวงเงิน 400,000 ล้านบาท จากพระราชกำหนด (พ.ร.ก.) ให้อำนาจกระทรวงการคลังกู้เงินเพื่อบรรเทาผลกระทบจากโควิด-19 จำนวน 1 ล้านล้านบาท ซึ่งได้กั้นเงินไว้สำหรับการฟื้นฟูเศรษฐกิจของประเทศในวงเงิน 400,000 ล้านบาท เพื่อชี้แจงข้อมูลในเรื่องระยะเวลาทำงานและการ คัดเลือกโครงการต่าง ๆ ที่จะเปิดให้หน่วยงานราชการไปจัดทำโครงการและยื่นข้อเสนอมาให้กลั่นกรองก่อนจะเข้าสู่การพิจารณาของคณะรัฐมนตรี (ครม.) ในช่วงต้นเดือนมิถุนายน

สถานการณ์การคัดกรองผู้ป่วยสงสัยโรคติดเชื้อไวรัสโคโรนา 2019 ในประเทศไทย ตามอาการ



วันที่ 25 พฤษภาคม 2563 ณ เวลา 18.00 น. พบผู้ป่วยที่มีอาการตามนิยามเฝ้าระวังโรครายใหม่ จำนวน 6,329 ราย ดังตาราง

สถานการณ์	ผู้ป่วย PUI สะสม
จำนวนผู้ป่วยที่มีอาการเข้าได้ตามนิยาม	160,320 (+6,329)
<ul style="list-style-type: none"> ● คัดกรองพบที่สนามบิน ● คัดกรองที่ทำเรือ ● เข้ารับการรักษาที่โรงพยาบาลด้วยตนเอง (รพ.เอกชน 62,110 ราย รพ.รัฐ 96,080 ราย และอยู่ระหว่างสอบสวน 801) ● รับแจ้งจากโรงแรม ศูนย์เอร์วอร์ด มหาวิทยาลัยและมัคคุเทศก์และอยู่ตะเภา 	<p>1,214 (+25)</p> <p>2</p> <p>158,991 (+6,304)</p> <p>88</p>
<ul style="list-style-type: none"> ● จำนวนผู้ป่วยยืนยัน <ul style="list-style-type: none"> หายป่วยและแพทย์อนุญาตให้ออกจากโรงพยาบาล อยู่ระหว่างการรักษาพยาบาล เสียชีวิต 	<p>3,042 (+2)</p> <p>2,929 (+1)</p> <p>56 (+1)</p> <p>57 (+1)</p>
<ul style="list-style-type: none"> ● การติดเชื้อของผู้ป่วยยืนยันสะสม <ul style="list-style-type: none"> จากภายในประเทศ จากต่างประเทศ <ul style="list-style-type: none"> กักกันในพื้นที่รัฐกำหนด* ศูนย์ตม.สงขลา 	<p>3,042</p> <p>2,444 (+1)</p> <p>598 (+1)</p> <p>105</p> <p>65</p>

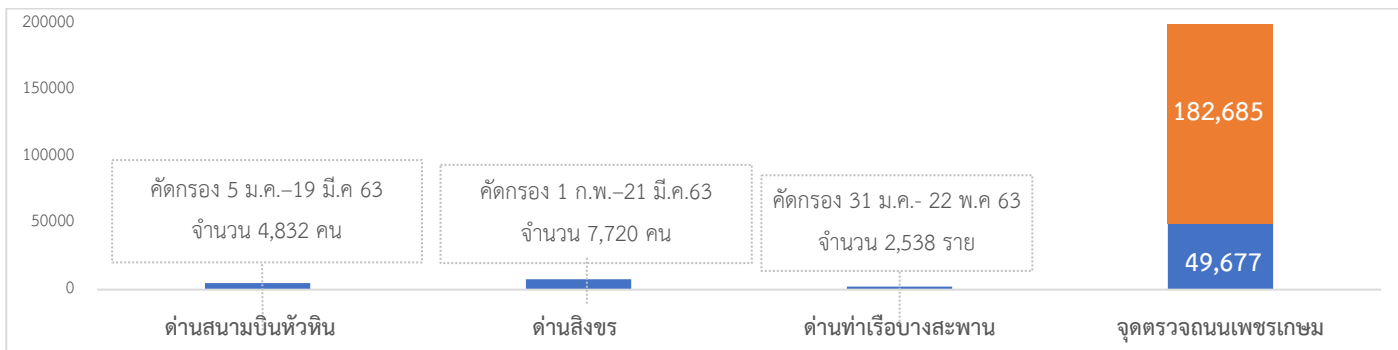
*หมายเหตุ: เริ่มมีมาตรการกักกันผู้ที่เดินทางมาจากต่างประเทศตั้งแต่วันที่ 3 เมษายน

1.เป็นผู้สัมผัสใกล้ชิดชิดกับผู้ป่วยยืนยันรายก่อนหน้านี้ พบที่จังหวัดภูเก็ต 1 ราย เป็นผู้ป่วยหญิงสัญชาติจีน อายุ 46 ปี เป็นภรรยาของผู้ป่วยยืนยันรายก่อนหน้า สัญชาติอิตาลี ตรวจพบเชื้อวันที่ 24 พฤษภาคม 63 ขณะนี้ไม่มีอาการ

2.เป็นผู้เดินทางกลับจากรัสเซีย เพศหญิง อายุ 55 ปี อาชีพพนักงานนวด เดินทางกลับเมื่อวันที่ 20 พฤษภาคม 63 เข้าพักในสถานที่กักกันที่รัฐจัดให้ที่จังหวัดชลบุรี ตรวจพบเชื้อเมื่อ 24 พฤษภาคม 63 ไม่มีอาการ

ส่วนผู้เสียชีวิต 1 ราย เป็นหญิงไทย อายุ 56 ปี จ.ชุมพร โรคประจำตัว ไตวายเรื้อรังระยะสุดท้าย เบาหวาน ความดันโลหิตสูง เข้ารับรักษาด้วยอาการหอบเหนื่อย ส่งตรวจพบเชื้อ โควิด 19 เมื่อ 29 มีนาคม 2563 (รายที่ 6 ของจังหวัดชุมพร) ต่อมามีอาการแย่ง ติดเชื้อในกระแสเลือด กล้ามเนื้อหัวใจตายเฉียบพลัน เสียชีวิตวันที่ 24 พฤษภาคม 2563 (เป็นผู้เสียชีวิตรายที่ 57)

1.ผลงานการคัดกรองผู้ป่วยสงสัยโรคติดเชื้อไวรัสโคโรนา 2019 ในจังหวัดประจวบคีรีขันธ์



จุดตรวจควบคุมการแพร่ระบาดโรคติดเชื้อไวรัสโคโรนา 2019 (จุดตรวจถนนเพชรเกษม) รวม คัดกรองสะสม 232,362 ราย

จุดที่ 1 อำเภอหัวหิน วันที่ 25 พฤษภาคม 2563 คัดกรอง 4,614 ราย ไม่พบผู้มีอาการ สะสมคัดกรองตั้งแต่วันที่ 26 มีนาคม-25 พฤษภาคม 2563 คัดกรองทั้งหมด 182,685 ราย

จุดที่ 2 อำเภอบางสะพานน้อย วันที่ 25 พฤษภาคม 2563 คัดกรอง 1,634 ราย สะสมคัดกรองตั้งแต่วันที่ 26 มีนาคม-25 พฤษภาคม 2563 คัดกรองทั้งหมด 49,677 ราย

กิจกรรมการเฝ้าระวัง ค้นหาผู้ป่วยสงสัยโรคติดเชื้อไวรัสโคโรนา 2019 และการทำ Home Quarantine ในพื้นที่

2.1 การเฝ้าระวังในผู้ที่เดินทางมาจากเขตติดโรคและพื้นที่ระบาด ในจังหวัดประจวบคีรีขันธ์

จำนวนคัดกรอง ตั้งแต่วันที่ 11 กุมภาพันธ์-17 เมษายน 2563 จำนวน 3,575 ราย จบการติดตามทั้งหมดแล้ว พบผู้มีอาการเข้าตามนิยามเฝ้าระวังสะสม 13 ราย ในจำนวนนี้เป็นผู้ป่วยยืนยันพบเชื้อ จำนวน 1 ราย

2.2 การติดตามคัดกรองผู้ถูกกักที่สำนักงานตรวจคนเข้าเมืองประจวบคีรีขันธ์ (ด่านสิงขร)

สัญชาติ	จำนวนผู้ถูกกักกัน	อยู่ระหว่างเฝ้าระวัง	เฝ้าระวังครบ 14 วัน ยังคงกักกัน	หมายเหตุ
ปากีสถาน	19		19	เข้ามาอยู่ที่กักกันก่อนการระบาดไม่พบผู้มีอาการตามนิยามเฝ้าระวัง
อุยกูร์	2		2	
เมียนมา	54	16	38	ผลการวัดอุณหภูมิ 25 พฤษภาคม 2563 ไม่มีอาการไข้
รวม	75	16	59	

2.3 การคัดกรองผู้เดินทางกลับจาก กทม.และปริมณฑล ระหว่างวันที่ 6 มีนาคม-25 พฤษภาคม 2563

อำเภอ	กรุงเทพฯและปริมณฑล				
	รายใหม่	Home Quarantine	อยู่ระหว่างติดตาม	จบการติดตาม	ผู้มีอาการตามนิยาม
หัวหิน	45	1,039	226	813	
ปราณบุรี	3	242	9	233	
สามร้อยยอด	2	372	9	363	
กุยบุรี	2	449	3	446	
เมือง	0	747	9	738	
ทับสะแก	0	642	5	637	
บางสะพาน	0	794	19	775	
บางสะพานน้อย	5	620	44	576	
รวม	57	4,905	324	4,581	

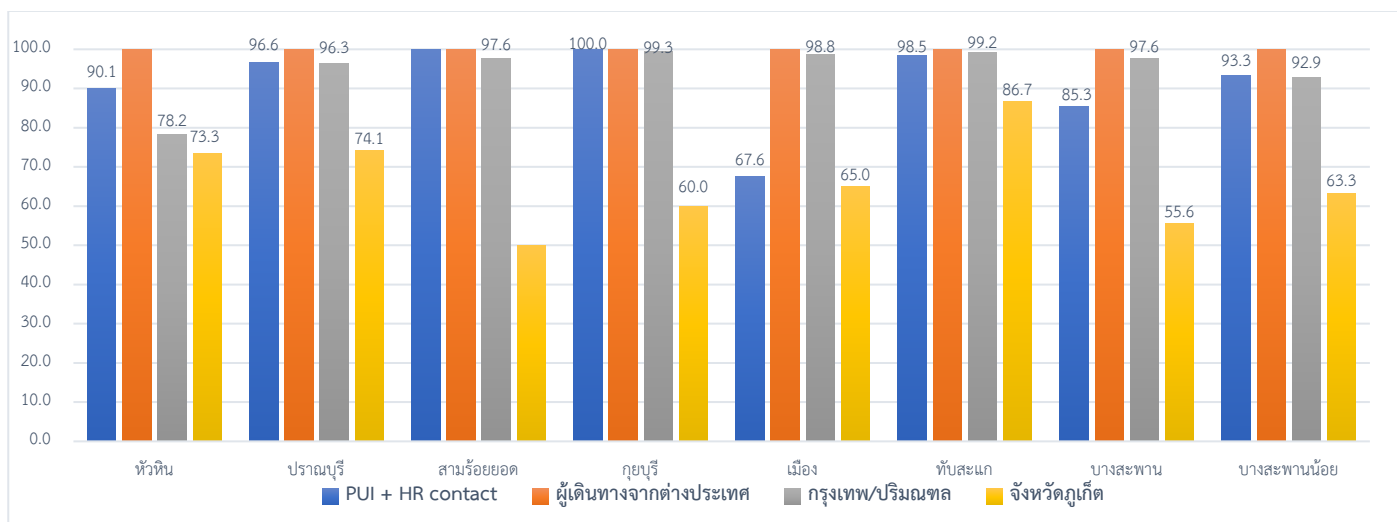
2.4 การคัดกรองผู้เดินทางกลับจากจังหวัดภูเก็ต วันที่ 25 พฤษภาคม 2563

อำเภอ	ผู้เดินทางกลับจากจังหวัดภูเก็ต				
	รายใหม่	Home Quarantine	อยู่ระหว่างติดตาม	จบการติดตาม	ผู้มีอาการตามนิยาม
หัวหิน	0	15	4	11	
ปราณบุรี	0	27	7	20	
สามร้อยยอด	3	8	4	4	
กุยบุรี	0	5	2	3	
เมือง	0	20	7	13	
ทับสะแก	0	15	2	13	
บางสะพาน	0	18	8	10	
บางสะพานน้อย	0	30	11	19	
รวม	3	138	45	93	

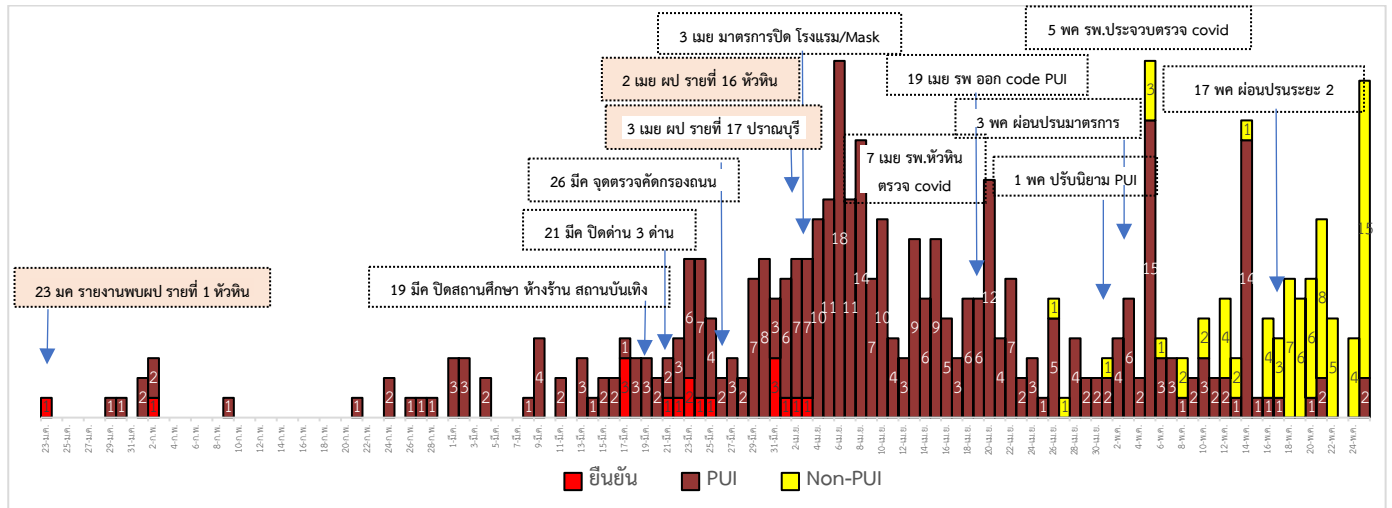
สรุปการติดตาม Home Quarantine จังหวัดประจวบคีรีขันธ์

จังหวัด	Home Quarantine				รวมติดตาม	ผลการติดตาม	
	PUI + HR contact	ผู้เดินทางจากต่างประเทศ	กรุงเทพ/ปริมณฑล	ภูเก็ต		ครบ 14 วัน	ไม่ครบ
หัวหิน	131	552	1,039	15	1,737	1,494(86.0)	243
ปราณบุรี	59	36	242	27	364	346(95.1)	18
สามร้อยยอด	12	28	372	8	420	407(96.9)	13
กุยบุรี	9	12	449	5	475	470(98.9)	5
เมือง	145	159	747	20	1,071	1,008(94.1)	63
ทับสะแก	65	75	642	15	797	789(99.0)	8
บางสะพาน	34	155	794	18	1001	969(96.8)	32
บางสะพานน้อย	15	5	620	30	670	614(91.6)	56
ประจวบคีรีขันธ์	470	1,022	4,905	138	6,535	6,097	438
ครบติดตาม	(85.3%)	(100%)	(93.4%)	(67.4%)		(93.3%)	

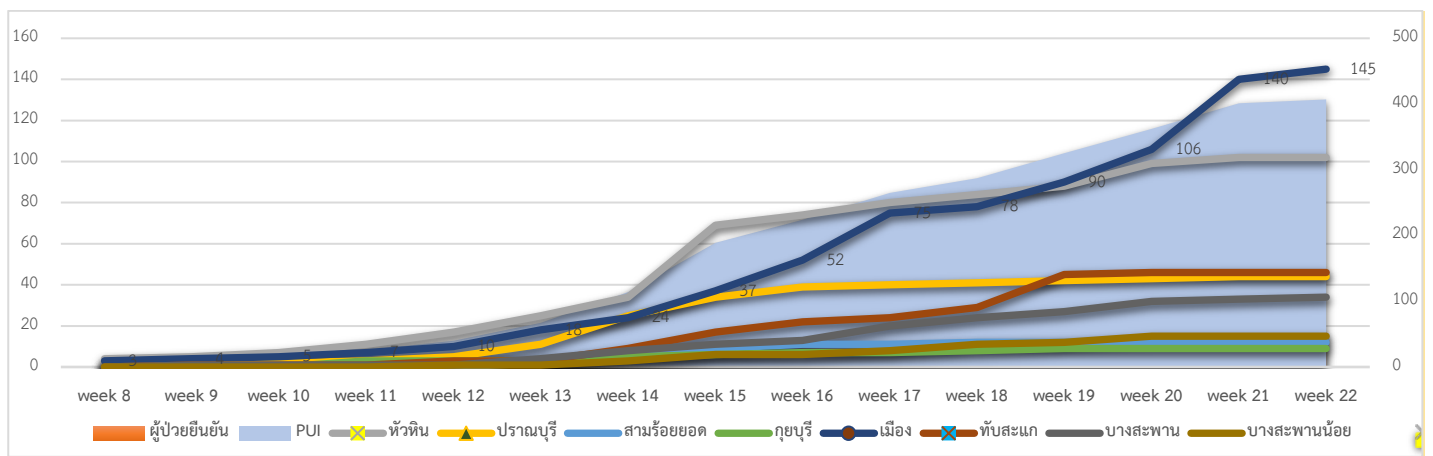
การติดตาม Home Quarantine จังหวัดประจวบคีรีขันธ์ จำแนกรายอำเภอ



3.การติดตามเฝ้าระวัง เข้าเกณฑ์สอบสวน (PUI) และ ผู้ป่วยยืนยันโรคติดเชื้อไวรัสโคโรนา 2019 จังหวัดประจวบคีรีขันธ์



จำนวนผู้ป่วย เข้าเกณฑ์สอบสวน (PUI) และ ผู้ป่วยยืนยันโรคติดเชื้อไวรัสโคโรนา 2019 สะสมรายสัปดาห์



การรับแจ้งผู้ป่วยเฝ้าระวังรายใหม่ ประจำวันที่ 25 พฤษภาคม 2563 PUI จำนวน 2 ราย Non-PUI จำนวน 15 ราย

อำเภอ	รายละเอียด	ผลตรวจ
อำเภอเมือง PUI 1 ราย	เพศชาย อายุ 61 ปี สัญชาติไทย 21 พ.ค.63 เดินทางไปพบแพทย์ F/U ด้วยอาการหอบ ที่รพ.ศิริราช เดินทางโดยรถตู้ประจำทาง ไปแล้วกลับ ไม่พักค้าง 25 พ.ค.63 มีอาการเหนื่อยหอบ ปัสสาวะออกน้อย ผล x-ray ปอดผิดปกติ	ไม่พบเชื้อ
อำเภอเมือง Non-PUI 15 ราย	รายที่ 1 เพศชาย อายุ 72 ปี สัญชาติไทย แพทย์นัดมาส่งกล้องทางเดินอาหาร ผล x-ray ปอดปกติ รายที่ 2 เพศชาย อายุ 39 ปี สัญชาติไทย แพทย์นัดมาส่งกล้องทางเดินอาหาร รายที่ 3 เพศหญิง อายุ 24 ปี สัญชาติไทย แพทย์นัดมาทำฟัน รายที่ 4 เพศชาย อายุ 63 ปี สัญชาติไทย แพทย์นัดมาทำฟัน รายที่ 5 เพศหญิง อายุ 63 ปี สัญชาติไทย แพทย์นัดมาทำฟัน รายที่ 6 เพศหญิง อายุ 47 ปี สัญชาติไทย แพทย์นัดมาขูดมดลูก รายที่ 7 เพศหญิง อายุ 21 ปี สัญชาติไทย แพทย์นัดมาผ่าตัดกระดูกลิ้น ผล x-ray ปอดปกติ รายที่ 8 เพศหญิง อายุ 63 ปี สัญชาติไทย แพทย์นัดมาผ่าตัดกระดูกหน้าแข้งข้างขวา ผล x-ray ปอดปกติ รายที่ 9 เพศหญิง อายุ 31 ปี สัญชาติไทย แพทย์นัดมาผ่าตัดนิมในถุงน้ำดี ผล x-ray ปอดปกติ	รายที่ 1-7 ไม่พบเชื้อ รายที่ 8 รอผล รายที่ 9

	<p>รายที่ 10 เพศหญิง อายุ 47 ปี สัญชาติไทย แพทย์นัดมาชุดมดลูก ผล x-ray ปอดปกติ</p> <p>รายที่ 11 เพศหญิง อายุ 28 ปี สัญชาติไทย แพทย์นัดมาผ่าตัดเนื้องอกในสมอง ผล x-ray ปอดปกติ</p> <p>รายที่ 12 เพศชาย อายุ 53 ปี สัญชาติไทย แพทย์นัดมาผ่าตัดหลอดอาหาร</p> <p>รายที่ 13 เพศชาย อายุ 62 ปี สัญชาติไทย แพทย์นัดมาผ่าตัดหลอดอาหาร ผล x-ray ปอดปกติ</p> <p>รายที่ 14 เพศหญิง อายุ 43 ปี สัญชาติไทย แพทย์นัดมาผ่าตัดเอาเหล็กที่หน้าแข้งซ้ายออก</p> <p>รายที่ 15 เพศชาย อายุ 66 ปี สัญชาติไทย แพทย์จะทำการเจาะคอ ผล x-ray ปอดปกติ</p>	9-15 ไม่พบเชื้อ
อำเภอบางสะพาน 1 ราย	<p>เพศชาย อายุ 79 ปี สัญชาติไทย 21 พ.ค.63 เดินทางไปรักษาที่ รพ.ธนบุรี ชุมพร 24 พ.ค.63 มีอาการไข้ ไอ หายใจเหนื่อยหอบ 25 พ.ค.63 มารพ. ด้วยอาการ ไข้ 38.6 ไอ หายใจเหนื่อยหอบมากขึ้น ผล x-ray ปอดปกติ</p>	ไม่พบเชื้อ

สรุปผู้ป่วยเข้าเกณฑ์สอบสวนโรคติดเชื้อไวรัสโคโรนา 2019 จังหวัดประจวบคีรีขันธ์

ผู้ป่วยเข้าเกณฑ์สอบสวนโรค		ไม่พบเชื้อ	รอผลห้องปฏิบัติการ	รักษาอยู่	ออกจาก รพ.
รายใหม่	สะสม	407	0	0	407
2	407				

สรุปผู้ป่วยยืนยันโรคติดเชื้อไวรัสโคโรนา 2019 จังหวัดประจวบคีรีขันธ์

ผู้ป่วยยืนยันพบเชื้อ		รักษาอยู่	อาการรุนแรง	รักษาหาย/ ออกจาก รพ.	เสียชีวิต
รายใหม่	สะสม	0	0	15	2 ราย 1 เสียชีวิตก่อนได้รับการรักษาในรพ. ราย 2 เสียชีวิต รพ.นอกจังหวัด สูงอายุ มีโรคประจำตัว
0	17				
ไม่พบผู้ติดเชื้อ รายใหม่เป็นวันที่ 53					

มาตรการภายในจังหวัดประจวบคีรีขันธ์

1. ทุกโรงพยาบาล/โรงพยาบาลส่งเสริมสุขภาพตำบล จัดทำป้ายคัดกรองไว้ที่ OPD/ ER ทั้งในเวลาและนอกเวลา
2. ทุกโรงพยาบาลกำหนดเส้นทางเคลื่อนย้ายผู้ป่วยที่เข้าเกณฑ์สอบสวนโรคและซ้อมการเคลื่อนย้ายผู้ป่วย
3. กำหนดห้องแยกผู้ป่วย (ห้องพิเศษ) และเตรียม Cohort Ward
4. กำหนดทีมงาน/ ฝึกซ้อมการใส่ชุด PPE และการทำลายเชื้อ
 - ทีมแพทย์รักษา - ทีมพยาบาล
 - ทีม Lab - ทีมสอบสวนโรค
 - ทีมทำความสะอาด - ทีม IC ที่คอยกำกับ
5. จัดเตรียมยา เวชภัณฑ์ และทรัพยากร ให้เหมาะสมและเพียงพอ
6. หากพบผู้ที่เข้าเกณฑ์การสอบสวนโรคให้รักษาไว้ที่ รพ.นั้นๆ

7. ถ้าผู้ป่วย มีอาการหนักขึ้น ให้ส่งต่อตามระบบเดิม โดยต้องรับรักษากันในจังหวัด ถ้าจะออกนอกจังหวัดจะอยู่ในความรับผิดชอบของ เขตสุขภาพที่ 5/ กระทรวงสาธารณสุข
8. สำนักงานสาธารณสุขจังหวัดประจวบคีรีขันธ์ พัฒนาทีม CDCU การใช้ PPE, การทำลายเชื้อ, การสอบสวน, เก็บตัวอย่าง
9. ประชาสัมพันธ์เชิงรุกและการให้ข้อมูลแก่สาธารณะ
 - ให้ประชาชนมีการสวมใส่หน้ากากอนามัยชนิดผ้า ในกรณีเข้าไปที่ที่มีคนจำนวนมาก ได้แก่ ตลาด ห้างสรรพสินค้า โรงภาพยนตร์ โรงพยาบาล รถตู้ รถแท็กซี่ เครื่องบิน เป็นต้น
 - การกำจัดการกักอนามัย สำหรับประชาชนให้ใส่ในถุงพลาสติกมัดปากถุงให้แน่นแล้วนำไปให้รพ.สต.ในพื้นที่กำจัดที่เตาเผาขยะติดเชื้อ สำหรับหน่วยงาน ให้มีถังขยะติดเชื้อเพื่อทิ้งหน้ากากอนามัยที่ใช้แล้ว
 - ล้างมือด้วยสบู่บ่อยๆหรือ 70% แอลกอฮอล์แฮนด์เจล
 - กินร้อน ช้อนกลาง ใช้ของใช้ส่วนตัว ไม่ใช้ร่วมกับคนอื่น รวมทั้งคนในบ้านด้วยกัน
 - จัดทำและให้ข้อมูลวิทยุ, สื่อสาธารณะต่างๆ ตามระบบการสื่อสารของกระทรวงสาธารณสุข

ทีมตระหนักรู้สถานการณ์สำนักงานสาธารณสุขจังหวัดประจวบคีรีขันธ์