



ศูนย์ปฏิบัติการภาวะฉุกเฉินด้านการแพทย์และสาธารณสุข สำนักงานสาธารณสุขจังหวัดประจวบคีรีขันธ์ กรณี โรคติดเชื้อไวรัสโคโรนา 2019

ฉบับที่ 136 EOC ครั้งที่ 111 ประจำวันที่ 28 พฤษภาคม 2563 เวลา 09.00 น.

สถานการณ์ต่างประเทศ พบผู้ป่วยยืนยัน ใน 213 ประเทศ/

ดินแดน/2 เรือสำราญ ไม่พบประเทศ ดินแดนพบใหม่

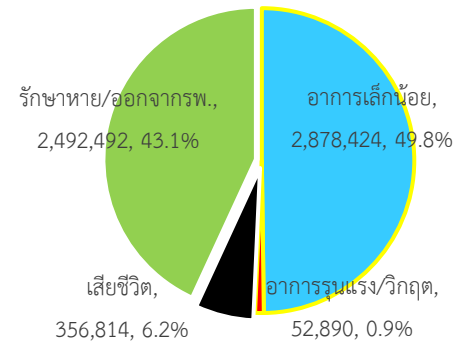
พบผู้ป่วยทั่วโลก 5,780,620 ราย เสียชีวิต 356,814 ราย อัตราป่วยตาย ร้อยละ 6.2

รักษาหาย/ออกจาก รพ. 2,492,492 ราย ร้อยละ 43.1

ผู้ป่วยที่กำลังรักษา อาการเล็กน้อย 49.8 อาการรุนแรง/วิกฤติ ร้อยละ 0.9

ลำดับประเทศ ที่พบโรคติดเชื้อไวรัสโคโรนา 2019 สูงสุด ดังนี้

ข้อมูล <https://www.worldometers.info/coronavirus/> 06.00 น.



ประเทศ/อื่นๆ	รวมป่วย	ป่วยใหม่	รวมเสียชีวิต	%	เสียชีวิตใหม่	รักษาหาย	%	อาการรุนแรง	อัตราป่วย 1M pop	อัตราตาย 1M pop	อัตราตรวจ 1M pop
สหรัฐอเมริกา	1,745,369	20,112	102,091	5.9	1,519	487,838	28.0	17,084	5,276	309	47,851
นิวยอร์ก	374,670	1,048	29,540	7.9	89						
นิวยอร์ก	157,624	609	11,340	7.2	143						
บราซิล	411,821	19,461	25,598	6.2	1,049	166,647	40.5	8,318	1,939	121	4,104
รัสเซีย	370,680	8,338	3,968	1.1	161	142,208	38.4	2,300	2,540	27	64,525
สเปน	283,849	510	27,118	9.6	1	196,958	69.4	854	6,071	580	76,071
สหราชอาณาจักร	267,240	2,013	37,460	14.0	412	N/A	N/A	1,559	3,939	552	55,982
อิตาลี	231,139	584	33,072	14.3	117	147,101	63.6	505	3,822	547	59,654
ฝรั่งเศส	182,913	191	28,596	15.6	66	66,584	36.4	1,501	2,803	438	21,217
เยอรมัน	181,895	607	8,533	4.7	35	162,800	89.5	763	2,172	102	47,195
ตุรกี	159,797	1,035	4,431	2.8	34	122,793	76.8	723	1,897	53	22,488
อินเดีย	158,086	7,293	4,534	2.9	190	67,749	42.9	8,944	115	3	2,352
ประเทศกลุ่ม ASEAN											
สิงคโปร์	32,876	533	23	0.07		17,276	52.5	7	5,624	4	57,252
อินโดนีเซีย	23,851	686	1,473	6.18	55	6,057	25.4		87	5	1,019
ฟิลิปปินส์	15,049	380	904	6.01	18	3,506	23.3	81	138	8	2,882
มาเลเซีย	7,619	15	115	1.51		6,083	79.8	8	236	4	16,085
ไทย	3,054	9	57	1.87		2,931	96.0	59	44	1	5,380
เวียดนาม	327			0.00		278	85.0	1	3		2,828
พม่า	206		6	2.91		126	61.2		4	0	397
บรูไน	141		2	1.42	1	137	97.2	2	323	5	42,666
กัมพูชา	124			0.00		122	98.4	1	7		1,102
ลาว	19			0.00		16	84.2		3		817

เขตติดโรคติดต่ออันตราย

1. สาธารณรัฐอิตาลี 2. สาธารณรัฐอิสลามอิหร่าน

3. มาเลเซีย 4. ราชอาณาจักรกัมพูชา 5. สาธารณรัฐประชาธิปไตยประชาชนลาว 6. สาธารณรัฐอินโดนีเซีย 7. สาธารณรัฐแห่งสหภาพพม่า

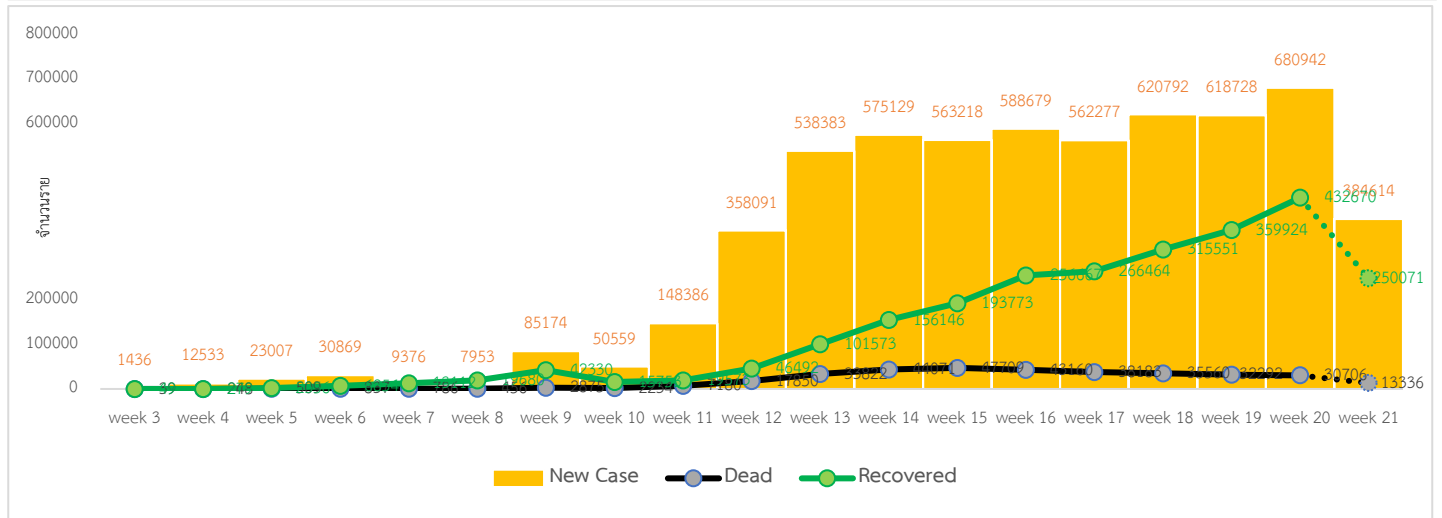
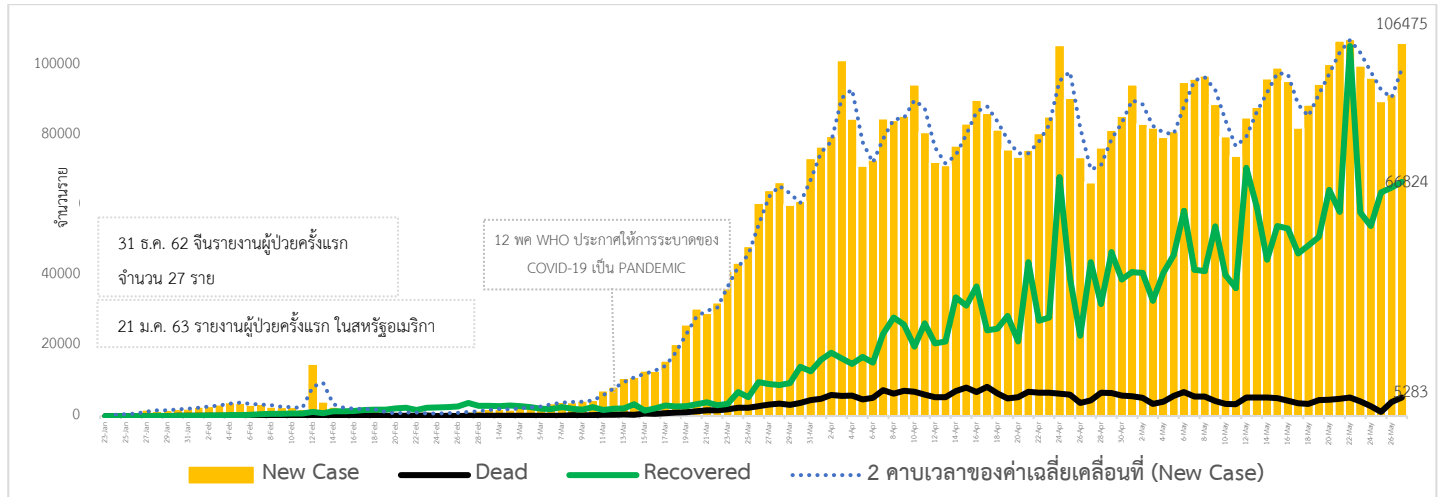
*เขตติดโรคติดต่ออันตราย ฉบับที่ 3 (ประกาศกระทรวงสาธารณสุข เรื่อง ยกเลิกท้องถิ่นนอกราชอาณาจักรที่เป็นเขตติดโรคติดต่ออันตรายกรณีโรคติดเชื้อไวรัสโคโรนา

2019 หรือโรคโควิด 19 (Coronavirus Disease 2019 (COVID-19)) พ.ศ.2563

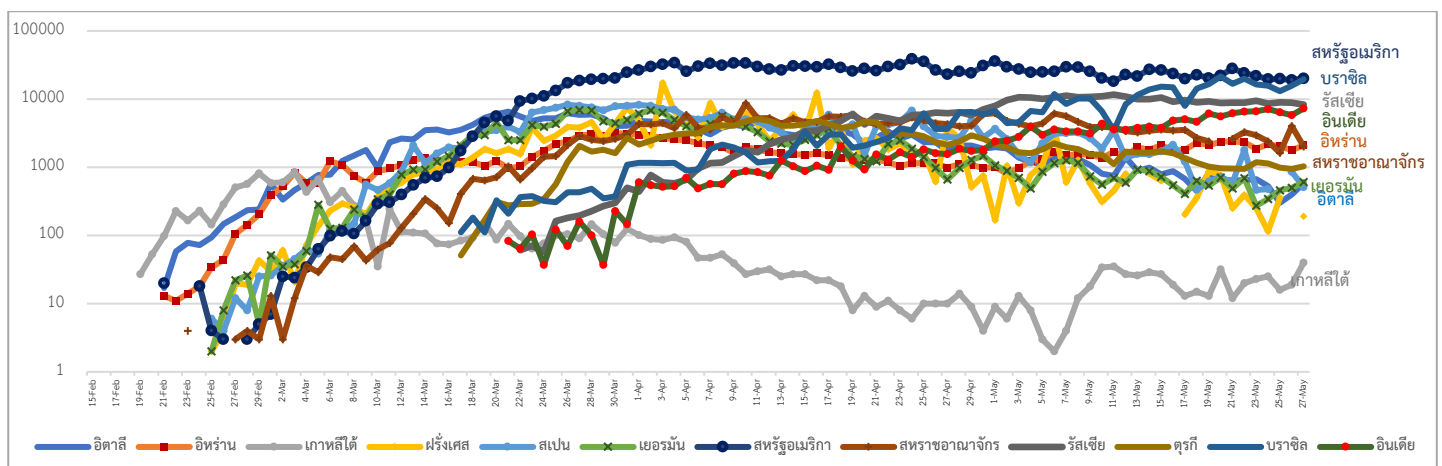
ประกาศยกเลิกสาธารณรัฐเกาหลี (Republic of Korea) และสาธารณรัฐประชาชนจีน (People's Republic of China) รวมถึงเขตบริหารพิเศษมาเก๊า (Macao)

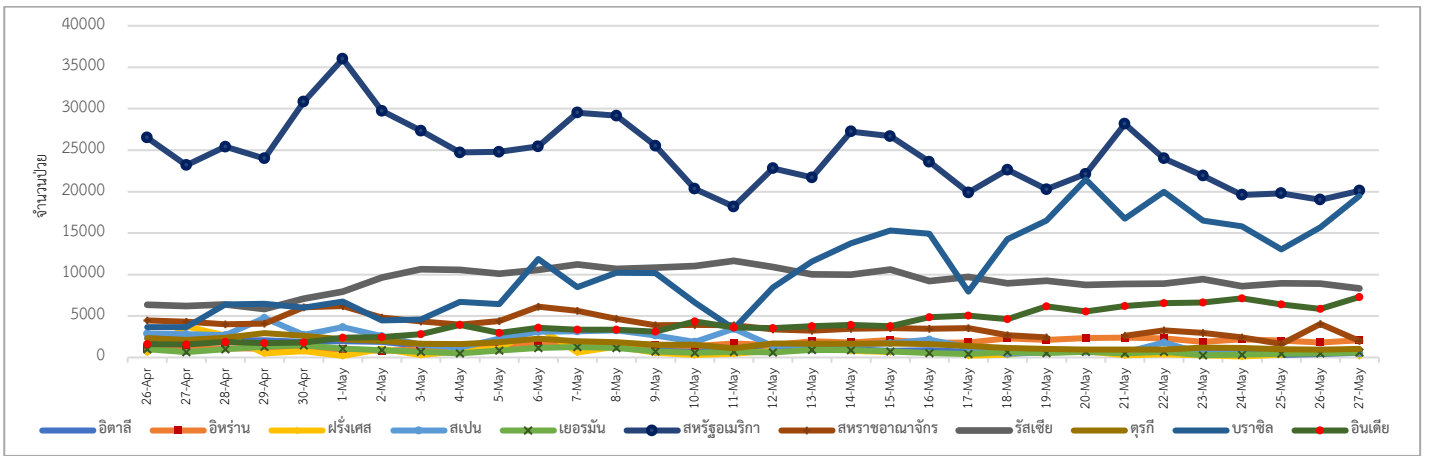
และเขตบริหารพิเศษฮ่องกง (Hong Kong) จากการเป็นท้องถิ่นนอกราชอาณาจักรที่เป็นเขตติดโรคติดต่ออันตราย

แนวโน้มจำนวนผู้ป่วย ผู้รักษาหาย/ออกจากโรงพยาบาลและผู้เสียชีวิต รายใหม่ โรคติดเชื้อไวรัสโคโรนา 2019 ทั่วโลก



แนวโน้มจำนวนผู้ป่วยใหม่รายวัน โรคติดเชื้อไวรัสโคโรนา 2019 10 ลำดับประเทศที่พบผู้ป่วยสูง





ประเด็นข่าวที่น่าสนใจ ณ วันที่ 27 พฤษภาคม 2563

องค์การอนามัยโลก : (WHO) ออกมาระบุว่า ทวีปอเมริกาได้กลายเป็นศูนย์กลางการแพร่ระบาดใหม่ของ ไวรัสโคโรนา เนื่องจากมีจำนวนผู้ติดเชื้อและผู้เสียชีวิตเพิ่มสูงขึ้นอย่างต่อเนื่องในช่วงที่ผ่านมา โดยเฉพาะใน ประเทศเปรู ชิลี เอลซัลวาดอร์ กัวเตมาลา และนิการากัว ที่มีแนวโน้มเพิ่มขึ้นอย่างรวดเร็ว นอกจากนี้ ผู้อำนวยการ ขององค์การอนามัยโลกที่ดูแลพื้นที่ในทวีปอเมริกาและหัวหน้าองค์กรสาธารณสุขอเมริกัน ย้ำว่าขณะนี้ยังไม่ใช้เวลา ที่ประเทศต่าง ๆ จะผ่อนคลายมาตรการคุมเข้ม

อังกฤษ : นายบอริส จอห์นสัน นายกรัฐมนตรีอังกฤษ ได้แถลงข่าวว่า รัฐบาลอังกฤษจะอนุญาตให้มีการเปิดร้านค้า ห้างสรรพสินค้า และศูนย์การค้า ตั้งแต่วันที่ 1 มิ.ย.เป็นต้นไป โดยการตัดสินใจดังกล่าวเป็นส่วนหนึ่งของการผ่อนคลาย มาตรการล็อกดาวน์เพื่อเปิดทางให้ธุรกิจต่าง ๆ เริ่มกลับมาดำเนินการได้อีกครั้ง ผู้ประกอบการของธุรกิจเหล่านี้สามารถ ดำเนินการตามข้อกำหนดด้านความปลอดภัยในการควบคุมโควิด-19 ส่วนร้านค้าปลีกที่ไม่ได้จำหน่ายสินค้าที่จำเป็นนั้น อาจจะ ได้รับอนุญาตให้เปิดทำการอีกครั้งในวันที่ 15 มิ.ย. หากรัฐบาลได้รับรายงานความคืบหน้าเกี่ยวกับการควบคุมโควิด-19

ญี่ปุ่น : รัฐบาลญี่ปุ่นได้เพิ่มรายชื่ออีก 11 ประเทศ ได้แก่ อินเดีย อาร์เจนตินา แอฟริกาใต้ อัฟกานิสถาน บังกลาเทศ เอลซัลวาดอร์ กานา กินี เคอร์กีสถาน ปากีสถาน และทาจิกิสถาน ประชาชนในประเทศดังกล่าวจะไม่สามารถเดินทางเข้าสู่ ญี่ปุ่น ซึ่งเป็นมาตรการในการควบคุมการแพร่ระบาดของเชื้อไวรัสโควิด-19 พร้อมออกคำเตือนไม่ให้ชาวญี่ปุ่นเดินทางไปยัง กลุ่ม ประเทศดังกล่าวด้วย รัฐบาลญี่ปุ่นได้ประกาศยกเลิกภาวะฉุกเฉินทั่วประเทศแล้ว โดยจะมีการประเมินสถานการณ์การติดเชื้อใน ทุก 3 สัปดาห์ ซึ่งหมายความว่า ญี่ปุ่นจะค่อย ๆ ผ่อนคลายข้อเรียกร้องที่ให้ประชาชนอยู่ภายในบ้านและหลีกเลี่ยงการชุมนุม ขนาดใหญ่หลังประเมินสถานการณ์แต่ละครั้ง อีกส่วนหนึ่งญี่ปุ่น ยังไม่อนุมัติให้ใช้ยาฟาวิพิราเวียร์ (Favipiravir) หรือมีชื่อทาง การค้าว่า ยาอาวิแกน (Avigan) ซึ่งผลิตโดยบริษัทโตยามะ เคมิคอล ในประเทศญี่ปุ่น ในการรักษาผู้ป่วยโรคโควิด-19 ภายใน เดือน พฤษภาคมนี้ เนื่องจากยังไม่มีการยืนยันแน่ชัดถึงประสิทธิภาพและความปลอดภัยของยาในการรักษาผู้ป่วยโควิด

เกาหลีใต้ : ศูนย์ควบคุมและป้องกันโรคของเกาหลีใต้ (KCDC) เปิดเผยว่า พบผู้ติดเชื้อโควิด 19 จำนวน 36 รายที่มาจากศูนย์ กระจายสินค้าออนไลน์คูปัง ที่เมืองบูกซอน ทางตะวันตกของกรุงโซล และคาดว่าตัวเลขน่าจะเพิ่มขึ้นไปอีก ทำให้ KCDC ต้องทำ การตรวจโรคพนักงานว่า 3,600 คน ที่ทำงานที่นั่น โดยหากยอดผู้ติดเชื้อจากกลุ่มนี้เพิ่มขึ้นเกิน 50 รายทางการอาจจะพิจารณา เพิ่มมาตรการป้องกันโรคที่เข้มข้นมากยิ่งขึ้น นอกจากนี้ดำเนินการจับกุมผู้ที่ละเมิดกฏกักตัว จำนวน 1 ราย เนื่องจากออกจาก ศูนย์กักกันโดย ไม่ได้รับอนุญาต 2 ครั้ง และได้เพิ่มมาตรการป้องกันการแพร่ระบาด หลังจากพบคลัสเตอร์ใหม่ในไนต์คลับย่าน อีทวอนกลางกรุงโซลเมื่อหลายวันก่อน ตั้งแต่วันที่ 26 พฤษภาคม 2563 เป็นต้นไป ประชาชนทั่วประเทศ ต้องสวมหน้ากาก เมื่อใช้บริการรถโดยสารสาธารณะและแท็กซี่

ฮ่องกง : กำหนดเปิดให้บริการท่าอากาศยานนานาชาติฮ่องกงบางส่วน โดยจะเริ่ม ให้บริการแวะพักเพื่อเปลี่ยนเครื่องบินก่อนเป็นลำดับแรก แต่ไม่อนุญาตให้เดินทางออกนอกสนามบิน ตั้งแต่วันที่ 1 มิถุนายน 2563 เป็นต้นไป สำหรับกิจการธุรกิจอีกหลายอย่างรวมทั้ง บาร์ คาราโอเกะ และบริการอบซาวน่า รวมถึงบริการห้องสำหรับจัดงานเลี้ยง มีกำหนดเปิดให้บริการอีกครั้งตั้งแต่วันที่ 29 พฤษภาคม 2563 เป็นต้นไป

ซาอุดีอาระเบีย : เตรียมผ่อนคลามาตรการล็อกดาวน์ในประเทศ ในวันที่ 28 พฤษภาคม 2563 โดยจะมีการผ่อนคลามาตรการจำกัดการเดินทาง และยุติการประกาศมาตรการเคอร์ฟิว ในวันที่ 21 มิถุนายน 2563 ยกเว้นเมืองเมกกะ พิธีแสวงบุญฮัจญ์และอุมเราะห์ที่ยังคงถูกระงับจนกว่าจะมีประกาศเป็นอย่างอื่น การผ่อน คลามาตรการล็อกดาวน์เฟสแรกจะลดช่วงเวลาเคอร์ฟิวเป็น 15.00 น. - 06.00 น. ทั่วประเทศ ร้านค้าปลีกและค้าส่งบางแห่ง รวมถึงห้างสรรพสินค้าจะกลับมาเปิดให้บริการอีกครั้ง ในวันที่ 30 พฤษภาคม 2563 รัฐบาลจะเริ่ม อนุญาตการเดินทางระหว่างพื้นที่อย่างอิสระในเวลา 06.00 น. - 20.00 น. เที่ยวบินในประเทศจะกลับมาให้บริการอีกครั้ง แต่เที่ยวบินต่างประเทศจะยังคงระงับการให้บริการทั้งเข้าและออก

บังกลาเทศ : เจ้าหน้าที่สาธารณสุขในพื้นที่เมืองค็อกซ์ บาซาร์ ที่ตั้งของค่ายผู้อพยพชาวโรฮิงจา จำนวนเกือบล้านคน เมื่อวันที่ 25 พฤษภาคม พบว่ามีชาวโรฮิงจาประมาณ 15,000 คน ที่ต้องเข้าสู่กระบวนการ กักกันโรค หลังจากพบชาวโรฮิงจาติดเชื้อโคโรนาไวรัสสายพันธุ์ใหม่ หรือโควิด-19 ในค่ายพักพิง เพิ่มขึ้นเป็น 29 ราย โดยมีอาการเพียงเล็กน้อยเท่านั้น นอกจากนี้ รัฐบาลได้สร้างศูนย์กักกันโรคเพื่อรักษาผู้ป่วยเอาไว้แล้ว 7 แห่ง รองรับผู้ติดเชื้อได้ 700 ราย และตั้งเป้าให้สามารถรองรับได้ 2,000 ราย ในช่วงกลางเดือนมิถุนายนนี้

อินโดนีเซีย : มีคำสั่งให้ทหารและตำรวจเกือบ 340,000 นาย ใน 4 จังหวัด ออกปฏิบัติการเพื่อควบคุมการใช้กัญชาบังคับให้ประชาชนต้องสวมหน้ากากอนามัยทุกครั้งเมื่อออกจากที่พัก และการเว้นระยะห่างทางสังคม หลังจากมีรายงานว่า ประชาชนจำนวนมากต่างออกมาจับจ่ายใช้ สอยเลือกซื้อสินค้าตามตลาดและร้านค้าต่าง ๆ เพื่อเฉลิมฉลองหลังสิ้นสุดเทศกาลถือศีลอดในเดือนรอมฎอน โดยละเลยไม่ปฏิบัติตามกัญชาบังคับดังกล่าวเพื่อยับยั้งการแพร่ระบาดของเชื้อไวรัสโควิด-19 ปัจจุบันอินโดนีเซียมียอดผู้ติดเชื้อสะสมเกือบ 23,000 ราย และเสียชีวิตแล้ว 1,391 ราย

ฟิลิปปินส์ : ยังไม่อนุญาตให้เด็กกลับไปเรียนหนังสือที่โรงเรียน จนกว่าจะมีวัคซีนป้องกันไวรัส โควิด-19 ซึ่งเด็กนักเรียนชาวฟิลิปปินส์มีกำหนดจะกลับมาเรียนในช่วงปลายเดือนสิงหาคมนี้

มาเลเซีย : ไซยาไฮดรอกซีคลอโรควินเพื่อการวิจัยกับผู้ป่วยโรคโควิด-19 โดยมีวัตถุประสงค์สำคัญ เพื่อป้องกันไม่ให้อาการของผู้ป่วยทรุดตั้งแต่ต้น ผู้เชี่ยวชาญทุกแขนงที่เกี่ยวข้องยังไม่สรุปอย่างเป็นทางการ เกี่ยวกับประสิทธิภาพของยาตัวนี้ที่มีต่ออาการติดเชื้อไวรัสโคโรนาสายพันธุ์ใหม่ แต่ในเวลาเดียวกันยังมีการศึกษา เพื่อลดการเกิดผลข้างเคียง และความพยายามให้ชาชนิตนี้ ปริมาณน้อยที่สุดเท่าที่เป็นไปได้ จึงขอให้ทุกฝ่ายรอ รายงานขององค์การอนามัยโลกเกี่ยวกับเรื่องนี้ ซึ่งสอดคล้องกับแถลงการณ์ของสภาวิจัยการแพทย์อินเดีย ที่สนับสนุนการใช้ยาไฮดรอกซีคลอโรควินเพื่อป้องกัน ภายใต้การควบคุมอย่างเคร่งครัด

ไทย : • รัฐบาลไทยมีประกาศต่ออายุ พ.ร.ก.ฉุกเฉิน โดยคำนึงถึงเหตุผลด้านสาธารณสุขเป็นหลัก เนื่องจากประเทศไม่สามารถใช้เพียง พ.ร.บ.โรคติดต่อในการแก้ปัญหาได้รัฐบาลจึงจำเป็นต้องคง พ.ร.ก.ฉุกเฉิน เอาไว้เพื่อเป็นเครื่องมือในการกำกับดูแล และควบคุมสถานการณ์ มีความจำเป็นในการบูรณาการการทำงาน ร่วมกันให้เป็นเอกภาพ มีความรวดเร็ว และมีประสิทธิภาพ อาจส่งผลกระทบต่อประชาชนบางส่วน แต่จะค่อยๆ ผ่อนคลายข้อกำหนดต่าง ๆ เพื่อให้ผลกระทบนั้น เกิดขึ้นกับประชาชนอย่างน้อยที่สุด

- นพ.อนุพงศ์ สุจริยากุล ผู้ทรงคุณวุฒิกรมควบคุมโรค กล่าวถึงการสำรวจพฤติกรรมของประชาชน ในช่วงสถานการณ์ของโรคติดเชื้อไวรัสโคโรนา 2019 พบว่า เปรียบเทียบในช่วงก่อนมาตรการผ่อนปรนระยะที่ 1 ระหว่างวันที่ 23-30 เมษายน 2563 และช่วงหลังมาตรการผ่อนปรน ระหว่างวันที่ 8-14 พฤษภาคม 2563 พบว่า พฤติกรรมของประชาชนโดยรวม ลดลงจากเดิมร้อยละ 77.6 เป็น ร้อยละ 72.5 โดยพฤติกรรมที่มีแนวโน้มลดลง ได้แก่ การสวมใส่หน้ากากอนามัยเมื่อออกจากบ้าน การไม่นำมือสัมผัสใบหน้า ปฏิบัติการล้างมือด้วยน้ำสบู่หรือ เจลแอลกอฮอล์ และการกินร้อน ใช้ช้อนกลาง ส่วนพฤติกรรมการเว้นระยะห่างระหว่างบุคคล มีแนวโน้มเพิ่มขึ้น จากร้อยละ 60.7 เป็นร้อยละ 65.3
- ปลัดกระทรวงสาธารณสุข มอบหมายให้ผู้ตรวจราชการกระทรวงสาธารณสุข และนายแพทย์สาธารณสุขจังหวัดที่มีการก่อสร้างในพื้นที่โรงพยาบาล เร่งสำรวจไซต์งาน พร้อมจัดให้มีการปฏิบัติงานในรูปแบบใหม่ (New Normal) เพื่อเป็นต้นแบบให้หน่วยงานอื่น ๆ ผู้ประกอบการจะต้องควบคุมความสะอาดที่พัก ห้องน้ำอุปกรณ์และสิ่งของที่ใช้ร่วมกัน จัดให้มีที่ล้างมือพร้อมสบู่หรือเจลแอลกอฮอล์ เว้นระยะห่างระหว่างบุคคล และต้องมีการคัดกรองตรวจไข้เบื้องต้นก่อนเข้าทำงาน ในส่วนของคนงานและคนในครอบครัวให้หมั่นสังเกตอาการล้างมือบ่อย ๆ หลีกเลี่ยงการรับประทานหรือสัมผัสเป็นกลุ่ม กินอาหารปรุงสุกใช้ช้อนกลางส่วนตัว หรือแยกสำรับ สวมหน้ากากอนามัยแบบผ้า และงดสัมผัสใบหน้า

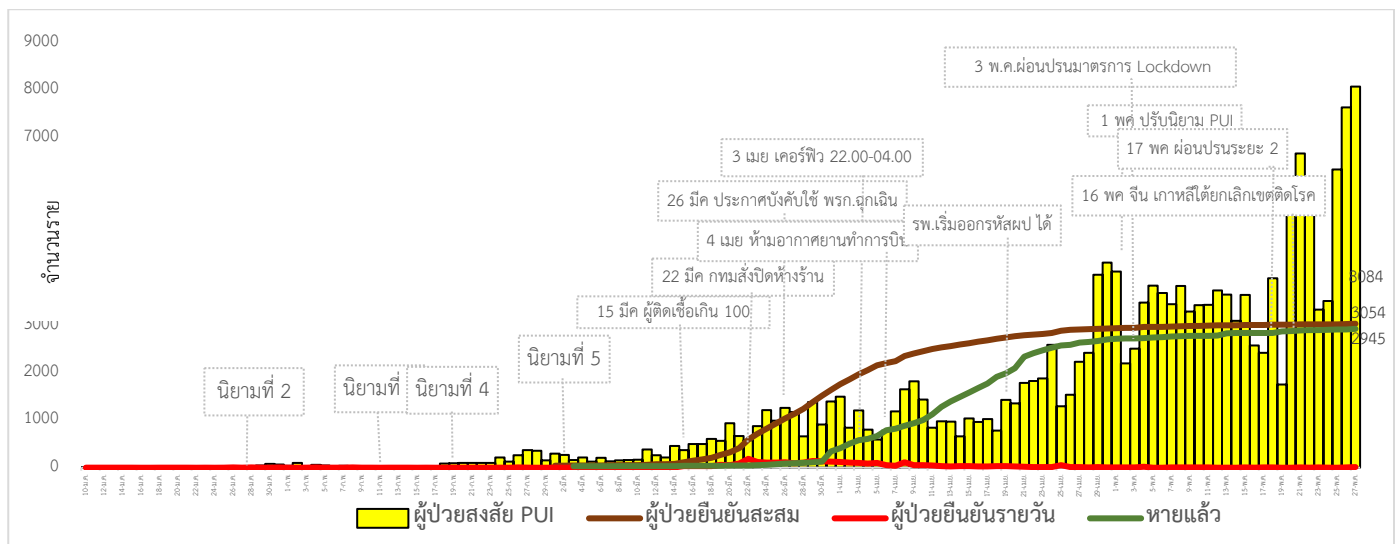
สรุปลการใช้งาน www.ไทยชนะ.com 

ภาพรวมการใช้งาน	
ยอดสะสมตั้งแต่เริ่มโครงการ	
จำนวนกิจกรรม/กิจการลงทะเบียน (จำนวน)	116,175
จำนวนผู้ใช้งาน (คน)	13,769,194
จำนวนการเข้าใช้งาน (ครั้ง)	
- เช็กอิน	34,827,852
- เช็กเอาท์	23,563,704
- ประเมินร้าน	13,567,825



ที่มา : กรมควบคุมโรค กระทรวงสาธารณสุข เวลา 26 พ.ค. 63 เวลา 21.00 น.

สถานการณ์การคัดกรองผู้ป่วยสงสัยโรคติดเชื้อไวรัสโคโรนา 2019 ในประเทศไทย ตามอาการ



วันที่ 27 พฤษภาคม 2563 ณ เวลา 18.00 น. พบผู้ป่วยที่มีอาการตามนิยามเฝ้าระวังโรครายใหม่ จำนวน 8,084 ราย ดังตาราง

สถานการณ์	ผู้ป่วยสะสม
จำนวนผู้ป่วยที่มีอาการเข้าได้ตามนิยาม	176,045 (+8,084)
<ul style="list-style-type: none"> ● คัดกรองพบที่สนามบิน ● คัดกรองที่ทำเรือ ● เข้ารับการรักษาที่โรงพยาบาลด้วยตนเอง (รพ.เอกชน 64,400 ราย รพ.รัฐ 109,468 ราย และอยู่ระหว่างสอบสวน 818) ● รับแจ้งจากโรงแรม ศูนย์เอราวัณ มหาวิทยาลัยและมัคคุเทศก์และอู่ตะเภา 	<p>1,269 (+16)</p> <p>2</p> <p>174,686 (+8,068)</p> <p>88</p>
<ul style="list-style-type: none"> ● จำนวนผู้ป่วยยืนยัน (26 พฤษภาคม 2563) หายป่วยและแพทย์อนุญาตให้ออกจากโรงพยาบาล อยู่ระหว่างการรักษาพยาบาล เสียชีวิต 	<p>3,054 (+9)</p> <p>2,945 (+14)</p> <p>52 (-5)</p> <p>57</p>
<ul style="list-style-type: none"> ● การติดเชื้อของผู้ป่วยยืนยันสะสม จากภายในประเทศ จากต่างประเทศ กักกันในพื้นที่รัฐกำหนด* ศูนย์ตม.สงขลา 	<p>3,054</p> <p>2,444</p> <p>610 (+9)</p> <p>117</p> <p>65</p>

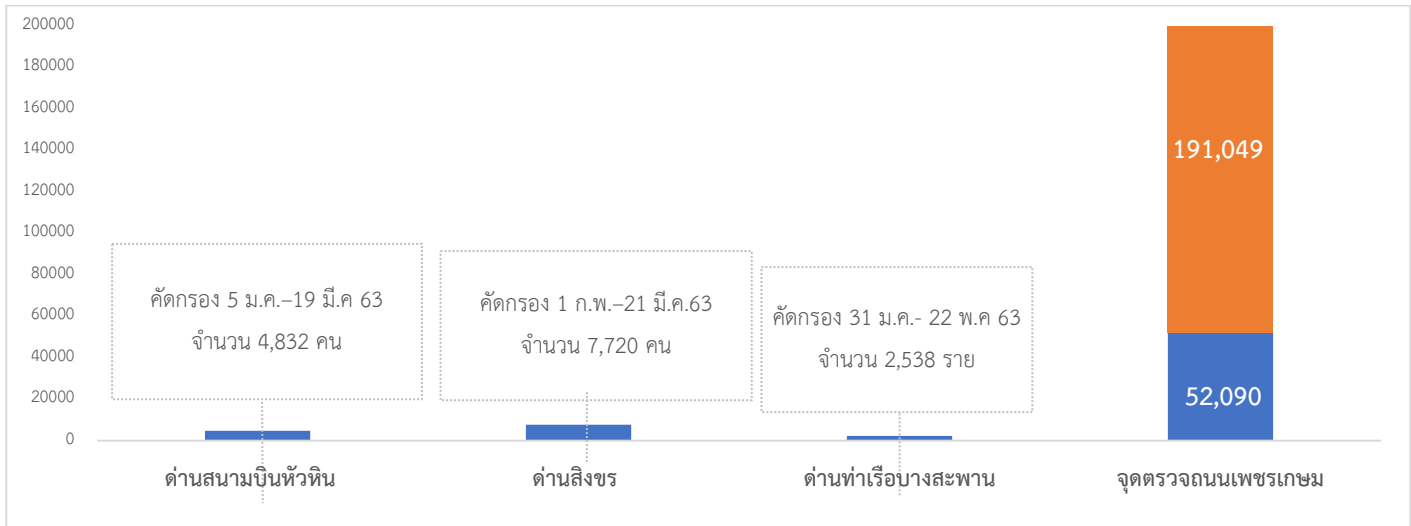
*หมายเหตุ: เริ่มมีมาตรการกักกันผู้ที่เดินทางมาจากต่างประเทศตั้งแต่วันที่ 3 เมษายน

สถานการณ์ผู้ติดเชื้อไวรัสโคโรนา 2019 ในประเทศไทย มีผู้ติดเชื้อรายใหม่เพิ่ม 9 ราย เป็นคนไทยที่เดินทางกลับจากต่างประเทศและเข้ารับการกักตัวในสถานที่รัฐจัดให้ (จากซาอุดีอาระเบีย 6 ราย สหรัฐอเมริกา 2 ราย และกาตาร์ 1 ราย)

รัฐบาลได้มอบหมายให้กระทรวงสาธารณสุขและหน่วยงานที่เกี่ยวข้อง อาทิ กระทรวงการต่างประเทศ กระทรวงมหาดไทย กระทรวงกลาโหม เป็นต้น จัดสถานที่และมาตรการรองรับผู้ที่เดินทางกลับจากต่างประเทศเพื่อป้องกันการนำเชื้อจากต่างประเทศเข้ามาแพร่สู่คนในประเทศ โดยทำการคัดกรองผู้เดินทางตั้งแต่สนามบินและด่านชายแดนต่างๆ ตามหลักเกณฑ์ที่กรมควบคุมโรคกำหนดอย่างเคร่งครัด หากมีอาการเข้าเกณฑ์สอบสวนโรค (PUI) เช่น มีไข้ ไอ อาการระบบทางเดินหายใจจะถูกส่งไปโรงพยาบาลที่กำหนดไว้ ส่วนผู้ที่ไม่มีอาการจะถูกส่งตัวไปยังสถานที่เฝ้าระวังกักที่รัฐจัดให้ (State Quarantine) เพื่อเฝ้าระวังติดตามอาการจนครบ 14 วัน สำหรับการเก็บตัวอย่างทางเดินหายใจส่งตรวจทางห้องปฏิบัติการเพื่อหาเชื้อโควิด 19 กำหนด 2 ครั้ง โดยครั้งที่ 1 ประมาณวันที่ 3 – 5 และครั้งที่ 2 ประมาณวันที่ 11 – 13 ของการกักตัว หากผู้เข้ารับการกักตัวมีอาการไข้ ไอ มีน้ำมูก เจ็บคอ หอบเหนื่อย หรือคัดกรองพบการติดเชื้อ จะถูกส่งไปยังสถานพยาบาลที่กระทรวงสาธารณสุขกำหนด เพื่อเข้ารับการรักษาทันทีเพื่อป้องกันการแพร่เชื้อในชุมชน

จากข้อมูลผู้ที่เดินทางเข้าประเทศและเข้ารับการเฝ้าระวังกักกันในสถานที่รัฐจัดให้ทั้งในส่วนกลางและต่างจังหวัด ตั้งแต่เดือนกุมภาพันธ์ ถึง 27 พฤษภาคม 2563 มีผู้เข้ารับการเฝ้าระวังกักตัวทั้งหมด 26,752 ราย ในจำนวนนี้เป็นคนไทย 20,259 ราย พบผู้ติดเชื้อรวม 117 ราย โดยเป็นผู้ที่เดินทางมาจาก 18 ประเทศ ส่วนใหญ่เดินทางมาจากประเทศอินโดนีเซีย ปากีสถาน ซาอุดีอาระเบีย

1.ผลงานการคัดกรองผู้ป่วยสงสัยโรคติดเชื้อไวรัสโคโรนา 2019 ในจังหวัดประจวบคีรีขันธ์



จำนวนคัดกรองที่ด่านสนามบินหัวหิน ด่านสิงขร และด่านท่าเรือ จำนวน 4832, 7,720 และ 2,538 ราย ตามลำดับ ไม่พบผู้มีอาการเข้าได้ตามนิยาม ส่วนจุดตรวจควบคุมการแพร่ระบาดของโรคติดเชื้อไวรัสโคโรนา 2019 (จุดตรวจถนนเพชรเกษม) รวม คัดกรองสะสม 243,139 ราย พบมีอาการใช้ >37.5 °C จำนวน 41 ราย ในจังหวัด 14 ราย นอกจังหวัด 27 ราย ดังนี้

จุดที่ 1 อำเภอหัวหิน วันที่ 27 พฤษภาคม 2563 คัดกรอง 1,887 ราย ไม่พบผู้มีอาการ สะสมคัดกรองตั้งแต่วันที่ 26 มีนาคม-27 พฤษภาคม 2563 คัดกรองทั้งหมด 191,049 ราย

จุดที่ 2 อำเภอบางสะพานน้อย วันที่ 27 พฤษภาคม 2563 คัดกรอง 1,188 ราย ไม่พบผู้มีอาการ สะสมคัดกรองตั้งแต่วันที่ 26 มีนาคม-27 พฤษภาคม 2563 คัดกรองทั้งหมด 52,090 ราย

กิจกรรมการเฝ้าระวัง ค้นหาผู้ป่วยสงสัยโรคติดเชื้อไวรัสโคโรนา 2019 และการทำ Home Quarantine ในพื้นที่

2.1 การเฝ้าระวังในผู้ที่เดินทางมาจากเขตติดโรคและพื้นที่ระบาด ในจังหวัดประจวบคีรีขันธ์

จำนวนคัดกรอง ตั้งแต่วันที่ 11 กุมภาพันธ์-17 เมษายน 2563 จำนวน 3,575 ราย จบการติดตามทั้งหมดแล้ว พบผู้มีอาการเข้าตามนิยามเฝ้าระวังสะสม 13 ราย ในจำนวนนี้เป็นผู้ป่วยยืนยันพบเชื้อ จำนวน 1 ราย

2.2 การติดตามคัดกรองผู้ถูกกักที่สำนักงานตรวจคนเข้าเมืองประจวบคีรีขันธ์ (ด่านสิงขร)

สัญชาติ	จำนวนผู้ถูกกักกัน	อยู่ระหว่างเฝ้าระวัง	เฝ้าระวังครบ 14 วัน ยังคงกักกัน	หมายเหตุ
ปากีสถาน	19		19	เข้ามาอยู่ที่กักกันก่อนการระบาดไม่พบผู้มีอาการตามนิยามเฝ้าระวัง
อุยกูร์	2		2	
เมียนมา	54	14	40	ผลการวัดอุณหภูมิ 27 พฤษภาคม 2563 ไม่มีอาการใช้
รวม	75	14	61	

2.3 การคัดกรองผู้เดินทางกลับจาก กทม.และปริมณฑล ระหว่างวันที่ 6 มีนาคม-27 พฤษภาคม 2563

อำเภอ	กรุงเทพฯและปริมณฑล				
	รายใหม่	Home Quarantine	อยู่ระหว่างติดตาม	จบการติดตาม	ผู้มีอาการตามนิยาม
หัวหิน	28	1,110	197	913	
ปราณบุรี	0	242	8	234	
สามร้อยยอด	0	379	15	364	
กุยบุรี	0	449	3	446	
เมือง	1	748	6	742	
ทับสะแก	0	642	4	638	
บางสะพาน	0	794	16	778	
บางสะพานน้อย	1	630	45	585	
รวม	30	4,994	294	4,700	

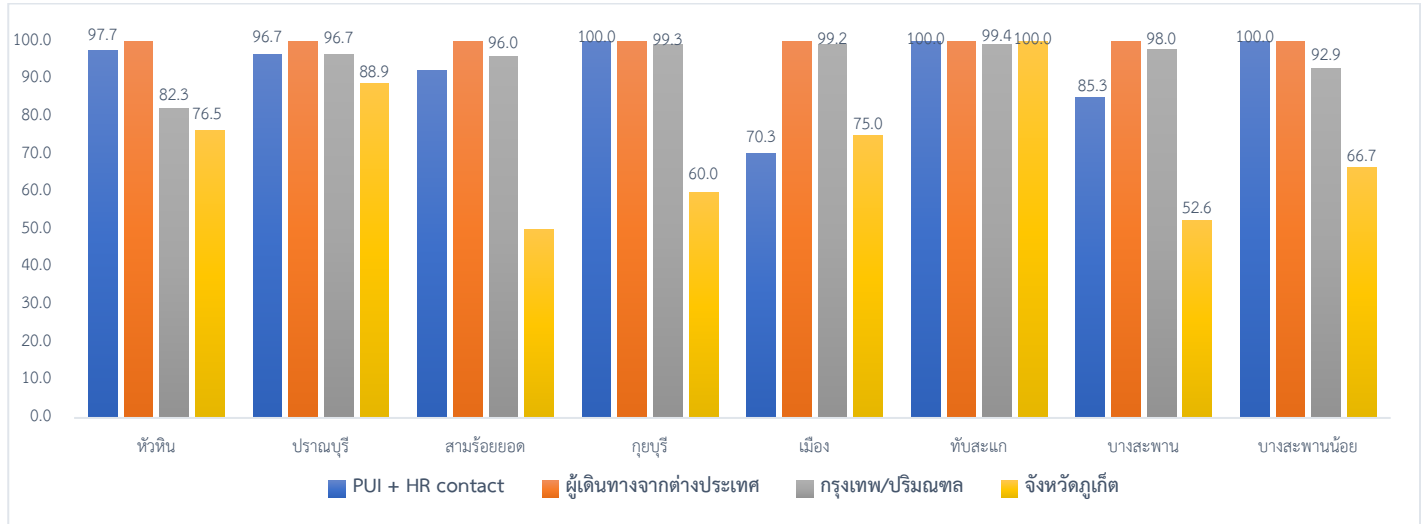
2.4 การคัดกรองผู้เดินทางกลับจากจังหวัดภูเก็ต วันที่ 27 พฤษภาคม 2563

อำเภอ	ผู้เดินทางกลับจากจังหวัดภูเก็ต				
	รายใหม่	Home Quarantine	อยู่ระหว่างติดตาม	จบการติดตาม	ผู้มีอาการตามนิยาม
หัวหิน	2	17	4	13	
ปราณบุรี	0	27	3	24	
สามร้อยยอด	0	8	4	4	
กุยบุรี	0	5	2	3	
เมือง	0	20	5	15	
ทับสะแก	0	15	0	15	
บางสะพาน	1	19	9	10	
บางสะพานน้อย	0	30	10	20	
รวม	3	141	37	104	

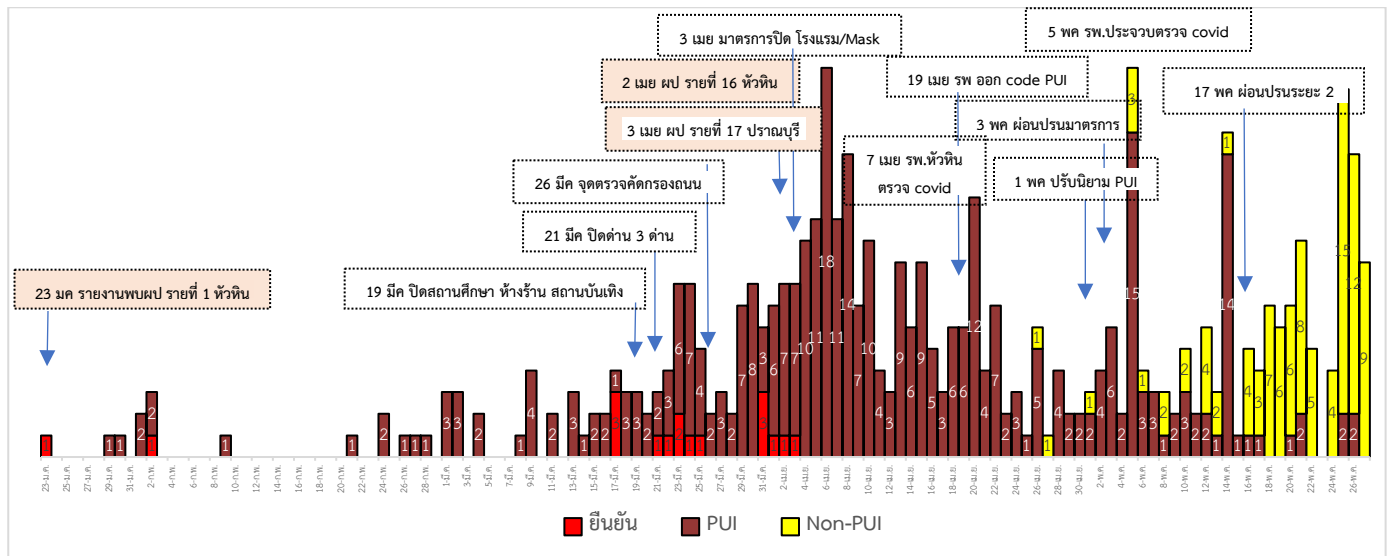
สรุปการติดตาม Home Quarantine จังหวัดประจวบคีรีขันธ์

จังหวัด	Home Quarantine				รวมติดตาม	ผลการติดตาม	
	PUI + HR contact	ผู้เดินทางจากต่างประเทศ	กรุงเทพฯ/ปริมณฑล	ภูเก็ต		ครบ 14 วัน	ไม่ครบ
หัวหิน	131	552	1110	17	1810	1606(88.7)	204
ปราณบุรี	60	36	242	27	365	352(96.4)	13
สามร้อยยอด	13	28	379	8	428	408(95.3)	20
กุยบุรี	9	12	449	5	475	470(98.9)	5
เมือง	145	159	748	20	1072	1018(95.0)	54
ทับสะแก	65	75	642	15	797	793(99.5)	4
บางสะพาน	34	155	794	19	1002	972(97.0)	30
บางสะพานน้อย	15	5	630	30	680	625(91.9)	55
ประจวบคีรีขันธ์	472	1,022	4,994	141	6,629	6,244	385
ครบติดตาม	(88.6%)	(100%)	(94.1%)	(73.8%)		(94.2%)	

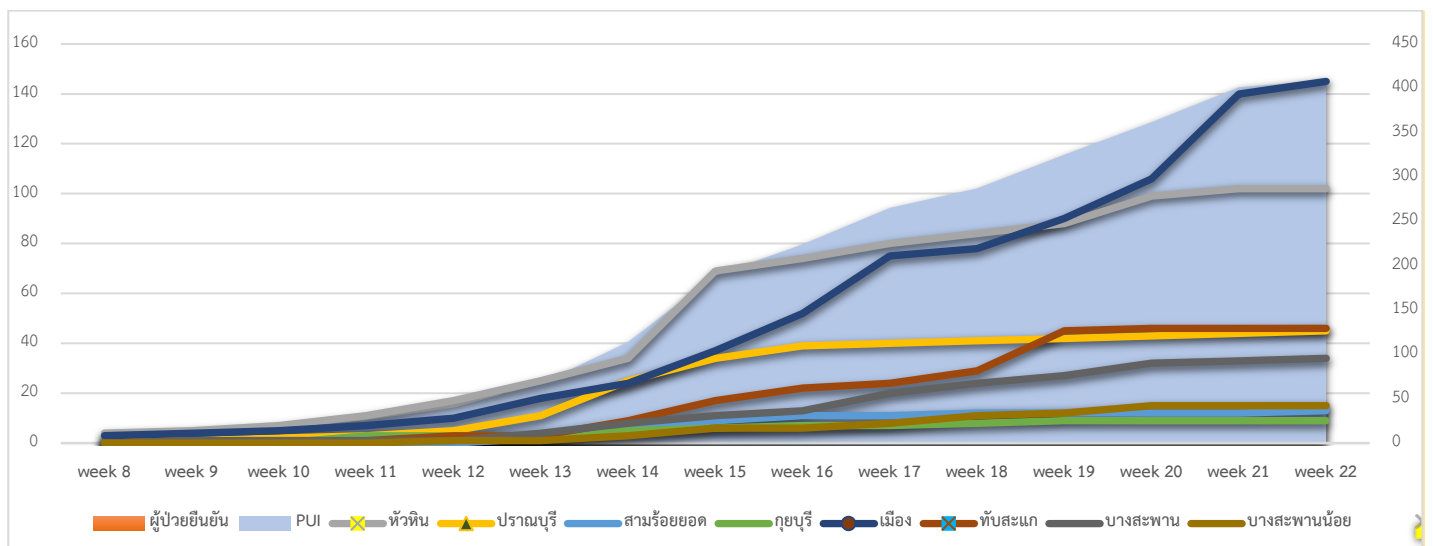
การติดตาม Home Quarantine จังหวัดประจวบคีรีขันธ์ จำแนกรายอำเภอ



3.การติดตามเฝ้าระวัง เข้าเกณฑ์สอบสวน (PUI) และ ผู้ป่วยยืนยันโรคติดเชื้อไวรัสโคโรนา 2019 จังหวัดประจวบคีรีขันธ์



จำนวนผู้ป่วย เข้าเกณฑ์สอบสวน (PUI) และ ผู้ป่วยยืนยันโรคติดเชื้อไวรัสโคโรนา 2019 สะสมรายสัปดาห์



การรับแจ้งผู้ป่วยเฝ้าระวังรายใหม่ ประจำวันที่ 27 พฤษภาคม 2563 PUI จำนวน 0 ราย Non-PUI จำนวน 9 ราย

อำเภอ	รายละเอียด	ผลตรวจ
อำเภอเมือง Non-PUI 9 ราย	<p>รายที่ 1 เพศหญิง อายุ 66 ปี สัญชาติไทย แพทย์จะทำการผ่าตัดกระดูก</p> <p>รายที่ 2 เพศหญิง อายุ 63 ปี สัญชาติไทย แพทย์นัดมาผ่าตัดตามเหล็กกระดูกต้นขา ผล x-ray ปอดปกติ</p> <p>รายที่ 3 เพศหญิง อายุ 23 ปี สัญชาติไทย แพทย์นัดมาผ่าตัดคลอดลูก</p> <p>รายที่ 4 เพศชาย อายุ 79 ปี สัญชาติไทย แพทย์นัดมาผ่าตัดบ่อน ผล x-ray ปอดปกติ</p> <p>รายที่ 5 เพศหญิง อายุ 35 ปี สัญชาติไทย แพทย์นัดมาผ่าตัดถุงน้ำที่รังไข่ ผล x-ray ปอดปกติ</p> <p>รายที่ 6 เพศหญิง อายุ 32 ปี สัญชาติไทย แพทย์นัดมาผ่าตัดทำหมัน</p> <p>รายที่ 7 เพศหญิง อายุ 86 ปี สัญชาติไทย แพทย์นัดมาส่งกล้องทางเดินอาหาร</p> <p>รายที่ 8 เพศชาย อายุ 23 ปี สัญชาติไทย แพทย์จะทำการผ่าตัดกระดูกที่ขา</p> <p>รายที่ 9 เพศชาย อายุ 61 ปี สัญชาติไทย แพทย์นัดมาทำฟัน</p>	<p>รายที่ 1-6 ไม่พบเชื้อ</p> <p>รายที่ 7 รอผล</p> <p>รายที่ 8-9 ไม่พบเชื้อ</p>

สรุปผู้ป่วยเข้าเกณฑ์สอบสวนโรคติดเชื้อไวรัสโคโรนา 2019 จังหวัดประจวบคีรีขันธ์

ผู้ป่วยเข้าเกณฑ์สอบสวนโรค		ไม่พบเชื้อ	รอผลห้องปฏิบัติการ	รักษาอยู่	ออกจาก รพ.
รายใหม่	สะสม	409	0	0	409
0	409				

สรุปผู้ป่วยยืนยันโรคติดเชื้อไวรัสโคโรนา 2019 จังหวัดประจวบคีรีขันธ์

ผู้ป่วยยืนยันพบเชื้อ		รักษาอยู่	อาการรุนแรง	รักษาหาย/ ออกจาก รพ.	เสียชีวิต
รายใหม่	สะสม	0	0	15	2
0	17				
ไม่พบผู้ติดเชื้อ รายใหม่เป็นวันที่ 55					<p>ราย 1 เสียชีวิตก่อนได้รับการรักษาในรพ.</p> <p>ราย 2 เสียชีวิต รพ.นอกจังหวัด สูงอายุ มีโรคประจำตัว</p>

มาตรการภายในจังหวัดประจวบคีรีขันธ์

1. ทุกโรงพยาบาล/โรงพยาบาลส่งเสริมสุขภาพตำบล จัดทำป้ายคัดกรองไว้ที่ OPD/ ER ทั้งในเวลาและนอกเวลา
2. ทุกโรงพยาบาลกำหนดเส้นทางเคลื่อนย้ายผู้ป่วยที่เข้าเกณฑ์สอบสวนโรคและซ้อมการเคลื่อนย้ายผู้ป่วย
3. กำหนดห้องแยกผู้ป่วย (ห้องพิเศษ) และเตรียม Cohort Ward
4. กำหนดทีมงาน/ ฝึกซ้อมการใส่ชุด PPE และการทำลายเชื้อ
 - ทีมแพทย์รักษา - ทีมพยาบาล
 - ทีม Lab - ทีมสอบสวนโรค
 - ทีมทำความสะอาด - ทีม IC ที่คอยกำกับ

5. จัดเตรียมยา เวชภัณฑ์ และทรัพยากร ให้เหมาะสมและเพียงพอ
6. หากพบผู้ที่เข้าเกณฑ์การสอบสวนโรคให้รักษาไว้ที่ รพ.นั้นๆ
7. ถ้าผู้ป่วย มีอาการหนักขึ้น ให้ส่งต่อตามระบบเดิม โดยต้องรับรักษาภายในจังหวัด ถ้าจะออกนอกจังหวัดจะอยู่ในความรับผิดชอบของ เขตสุขภาพที่ 5/ กระทรวงสาธารณสุข
8. สำนักงานสาธารณสุขจังหวัดประจวบคีรีขันธ์ พัฒนาคัดทีม CDCU การใช้ PPE, การทำลายเชื้อ, การสอบสวน, เก็บตัวอย่าง
9. ประชาสัมพันธ์เชิงรุกและการให้ข้อมูลแก่สาธารณะ
 - ให้ประชาชนมีการสวมใส่หน้ากากอนามัยชนิดผ้า ในกรณีเข้าไปที่ที่มีคนจำนวนมาก ได้แก่ ตลาด ห้างสรรพสินค้า โรงภาพยนตร์ โรงพยาบาล รถตู้ รถแท็กซี่ เครื่องบิน เป็นต้น
 - การกำจัดหน้ากากอนามัย สำหรับประชาชนให้ใส่ในถุงพลาสติกมัดปากถุงให้แน่นแล้วนำไปให้รพ.สต.ในพื้นที่กำจัดที่เตาเผาขยะติดเชื้อ สำหรับหน่วยงาน ให้มีถังขยะติดเชื้อเพื่อทิ้งหน้ากากอนามัยที่ใช้แล้ว
 - ล้างมือด้วยสบู่บ่อยๆหรือ 70% แอลกอฮอล์แฮนด์เจล
 - กินร้อน ช้อนกลาง ใช้ของใช้ส่วนตัว ไม่ใช้ร่วมกับคนอื่น รวมทั้งคนในบ้านด้วยกัน
 - จัดทำและให้ข้อมูลวิทยุ, สื่อสาธารณะต่างๆ ตามระบบการสื่อสารของกระทรวงสาธารณสุข

ทีมตระหนักรู้สถานการณ์จังหวัดประจวบคีรีขันธ์