



ศูนย์ปฏิบัติการภาวะฉุกเฉินด้านการแพทย์และสาธารณสุข สำนักงานสาธารณสุขจังหวัดประจวบคีรีขันธ์ กรณี โรคติดเชื้อไวรัสโคโรนา 2019

สถานการณ์ต่างประเทศ พบผู้ป่วยยืนยัน ใน 213 ประเทศ/

ดินแดน/2 เรือสำราญ ไม่พบประเทศ ดินแดนพบใหม่

พบผู้ป่วยทั่วโลก 5,900,203 ราย เสียชีวิต 361,759 ราย อัตราป่วยตาย ร้อยละ 6.1

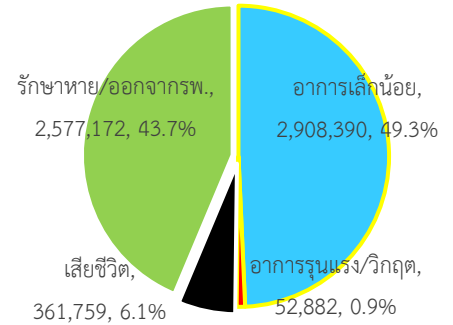
รักษาหาย/ออกจาก รพ. 2,577,172 ราย ร้อยละ 43.7

ผู้ป่วยที่กำลังรักษา อาการเล็กน้อย 49.3 อาการรุนแรง/วิกฤติ ร้อยละ 0.9

ลำดับประเทศ ที่พบโรคติดเชื้อไวรัสโคโรนา 2019 สูงสุด ดังนี้

ข้อมูล <https://www.worldometers.info/coronavirus/> 06.00 น.

ฉบับที่ 137 EOC ครั้งที่ 112 ประจำวันที่ 29 พฤษภาคม 2563 เวลา 09.00 น.



ประเทศ/อื่นๆ	รวมป่วย	ป่วยใหม่	รวมเสียชีวิต	%	เสียชีวิตใหม่	รักษาหาย	%	อาการรุนแรง	อัตราป่วย 1M pop	อัตราตาย 1M pop	อัตราตรวจ 1M pop
สหรัฐอเมริกา	1,767,810	22,007	103,315	5.8	1,208	498,672	28.2	17,220	5,344	312	49,248
นิวยอร์ก	376,309	1,637	29,653	7.88	100						
นิวเจอร์ซีย์	159,264	1,446	11,412	7.17	71						
บราซิล	438,812	24,151	26,991	6.2	1,294	193,181	44.0	8,318	2,066	127	4,104
รัสเซีย	379,051	8,371	4,142	1.1	174	150,993	39.8	2,300	2,598	28	66,480
สเปน	284,986	1,137	27,119	9.5	1	196,958	69.1	854	6,096	580	76,071
สหราชอาณาจักร	269,127	1,887	37,837	14.1	377	N/A	N/A	1,559	3,966	558	57,744
อิตาลี	231,732	593	33,142	14.3	70	150,604	65.0	489	3,832	548	60,909
ฝรั่งเศส	186,238	3,325	28,662	15.4	66	67,191	36.1	1,429	2,854	439	21,217
เยอรมัน	182,452	557	8,570	4.7	37	163,200	89.4	744	2,178	102	47,194
อินเดีย	165,386	7,300	4,711	2.9	177	70,920	42.9	8,944	120	3	2,439
ตุรกี	160,979	1,182	4,461	2.8	30	124,369	77.3	683	1,911	53	22,886
ประเทศกลุ่ม ASEAN											
สิงคโปร์	33,249	373	23	0.07		18,294	55.0	7	5,687	4	57,251
อินโดนีเซีย	24,538	687	1,496	6.10	23	6,240	25.4		90	5	1,061
ฟิลิปปินส์	15,588	539	921	5.91	17	3,598	23.1	81	142	8	2,959
มาเลเซีย	7,629	10	115	1.51		6,169	80.9	8	236	4	16,084
ไทย	3,065	11	57	1.86		2,945	96.1	59	44	1	5,380
เวียดนาม	327			0.00		278	85.0	1	3		2,828
พม่า	206		6	2.91		126	61.2		4	0	419
บรูไน	141		2	1.42		138	97.9	2	323	5	42,800
กัมพูชา	124			0.00		122	98.4	1	7		1,102
ลาว	19			0.00		16	84.2		3		835

เขตติดโรคติดต่ออันตราย

1.สาธารณรัฐอิตาลี 2.สาธารณรัฐอิสลามอิหร่าน

3.มาเลเซีย 4.ราชอาณาจักรกัมพูชา 5.สาธารณรัฐประชาธิปไตยประชาชนลาว 6.สาธารณรัฐอินโดนีเซีย 7.สาธารณรัฐแห่งสหภาพพม่า

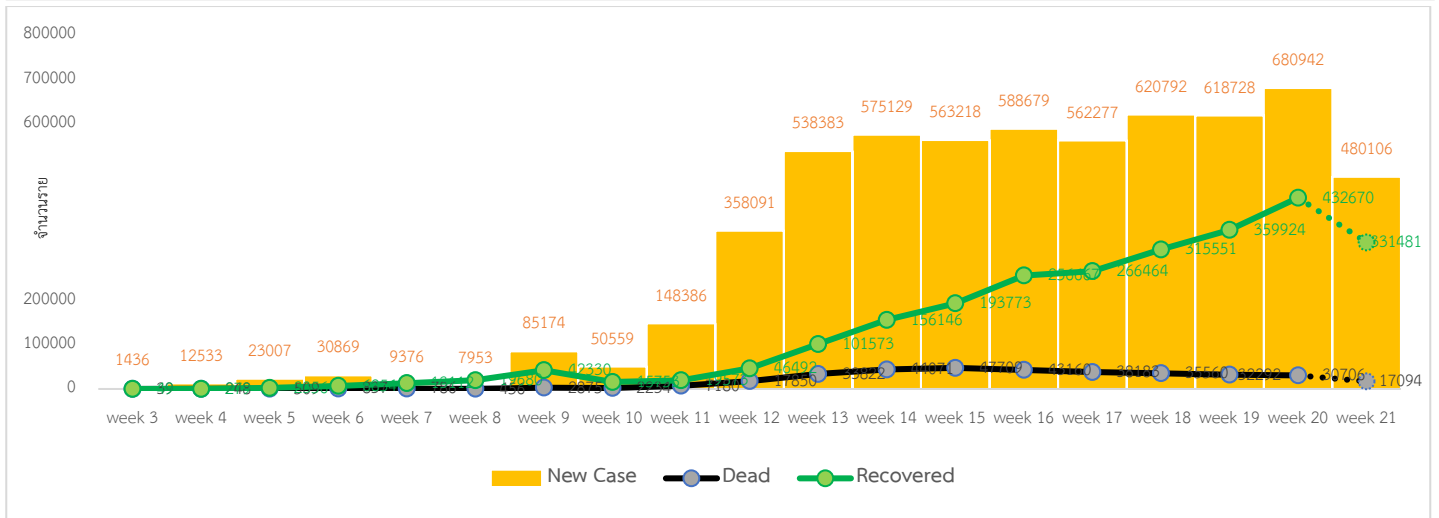
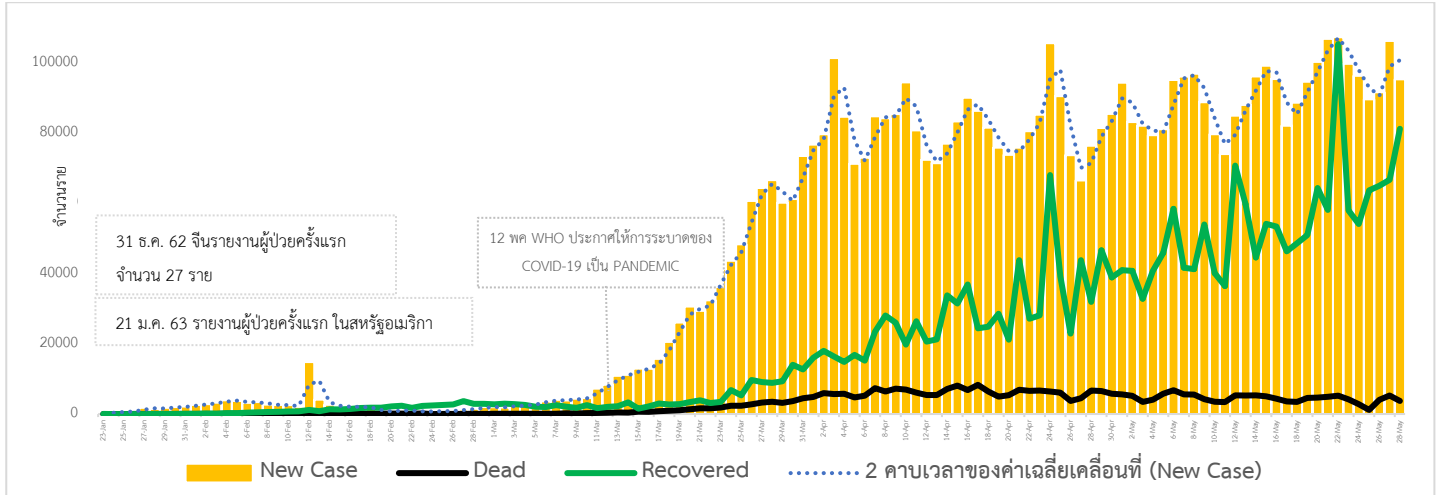
*เขตติดโรคติดต่ออันตราย ฉบับที่ 3 (ประกาศกระทรวงสาธารณสุข เรื่อง ยกเลิกท้องถิ่นนอกราชอาณาจักรที่เป็นเขตติดโรคติดต่ออันตรายกรณีโรคติดเชื้อไวรัสโคโรนา

2019 หรือโรคโควิด 19 (Coronavirus Disease 2019 (COVID-19)) พ.ศ.2563

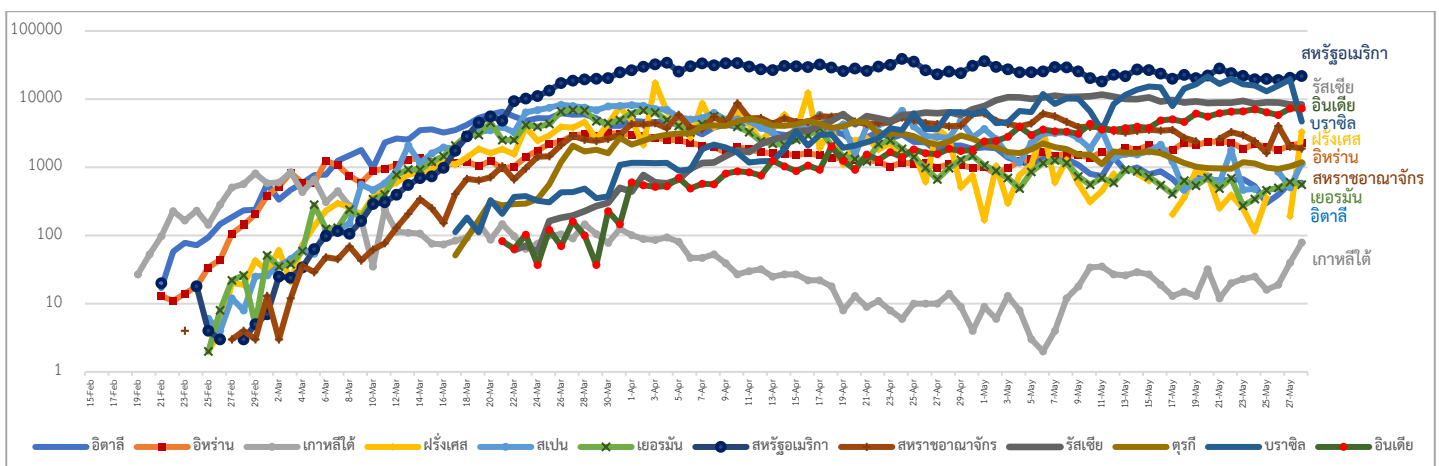
ประกาศยกเลิกสาธารณรัฐเกาหลี (Republic of Korea) และสาธารณรัฐประชาชนจีน (People's Republic of China) รวมถึงเขตบริหารพิเศษมาเก๊า (Macao)

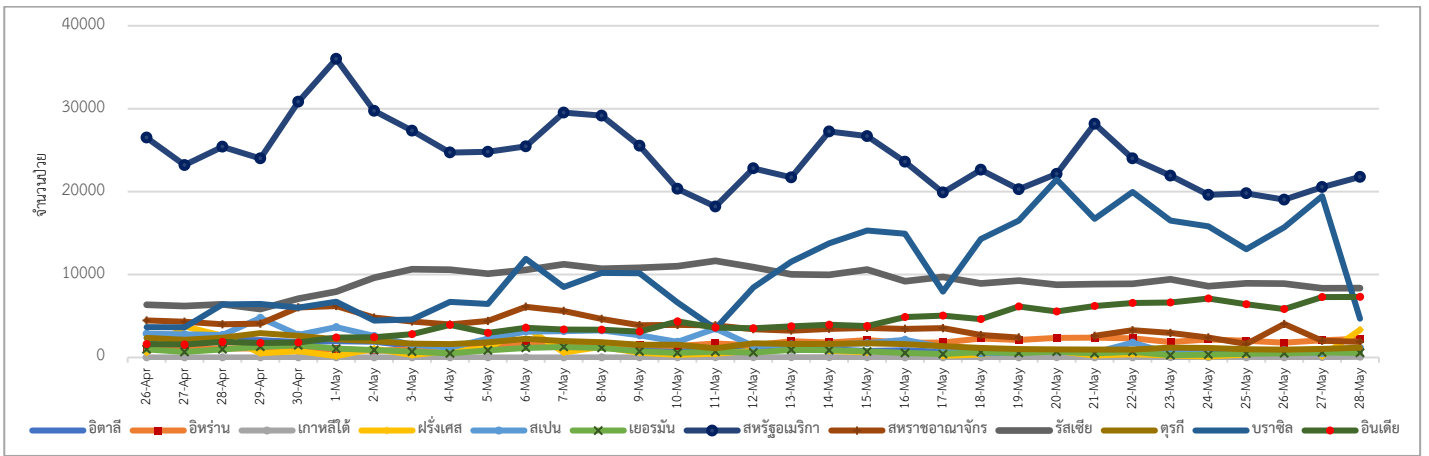
และเขตบริหารพิเศษฮ่องกง (Hong Kong) จากการเป็นท้องถิ่นนอกราชอาณาจักรที่เป็นเขตติดโรคติดต่ออันตราย

แนวโน้มจำนวนผู้ป่วย ผู้รักษาหาย/ออกจากโรงพยาบาลและผู้เสียชีวิต รายใหม่ โรคติดเชื้อไวรัสโคโรนา 2019 ทั่วโลก



แนวโน้มจำนวนผู้ป่วยใหม่รายวัน โรคติดเชื้อไวรัสโคโรนา 2019 10 ลำดับประเทศที่พบผู้ป่วยสูง





ประเด็นข่าวที่น่าสนใจ ณ วันที่ 28 พฤษภาคม 2563

องค์การอนามัยโลก : ประกาศการจัดตั้งมูลนิธิเพื่อเป็นช่องทางในการระดมเงินสนับสนุนที่จะช่วยบรรเทา ปัญหาขาดแคลน เงินทุนในการต่อสู้กับการแพร่ระบาดใหญ่ของไวรัสโคโรนาสายพันธุ์ใหม่ ในระหว่างการแถลงข่าว เมื่อวันที่ 27 พฤษภาคม โดยปฏิเสธว่าการจัดตั้งมูลนิธิครั้งนี้ไม่ได้มีส่วนเกี่ยวข้องกับใด ๆ กับประเด็นปัญหาการให้เงินสนับสนุนองค์การอนามัยโลก ที่เกิดขึ้น ในช่วงที่ผ่านมา แต่เป็นการดำเนินการที่มีการทำงานกันต่อเนื่องมาให้ความพร้อมสำหรับการรับมือและจัดการกับการระบาด ใหญ่ที่กำลังเกิดขึ้นในขณะนี้ รวมถึงเตรียมความพร้อม สำหรับการแพร่ระบาดใหญ่ที่อาจเกิดขึ้นอีกในอนาคต

เยอรมนี : ขยายเวลามาตรการเว้นระยะห่างถึงวันที่ 29 มิถุนายน 2563 เพื่อควบคุมการแพร่ระบาดของไวรัสโคโรนา 2019 และมีการผ่อนปรนโดยการอนุญาตให้มีการรวมตัวกันได้ไม่เกิน 10 คน ตั้งแต่วันที่ 6 มิถุนายน 2563 เป็นต้นไป

ฝรั่งเศส อิตาลี เบลเยียม และอังกฤษ : ประกาศระงับการใช้ยาไฮดรอกซีคลอโรควิน ซึ่งเป็นยาต้านโรคมาลาเรีย ในการวิจัย ทางคลินิกด้วยเหตุผลด้านความปลอดภัย หลังจากที่องค์การอนามัยโลกสั่งระงับการทดลองใช้ยาไฮดรอกซีคลอโรควินกับผู้ป่วย โควิด-19 ไปเมื่อต้นสัปดาห์ นี้

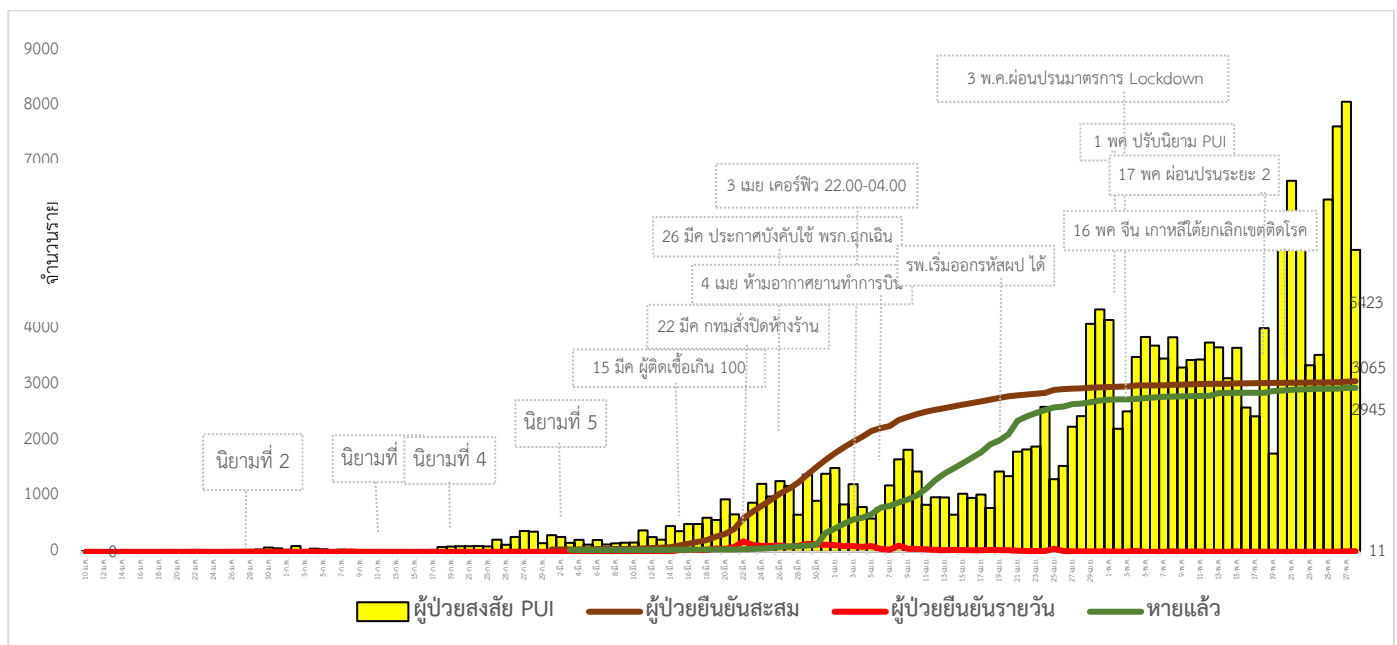
เกาหลีใต้ : ศูนย์ควบคุมและป้องกันโรคของเกาหลี(KCDC) เปิดเผยว่ายอดผู้ติดเชื้อโควิด-19 วันนี้(28 พ.ค.) มีจำนวน 79 ราย ซึ่งเป็นยอดที่สูงที่สุดของประเทศในรอบ 53 วัน โดยเกิดขึ้นจากศูนย์กระจายสินค้าของบริษัทอีคอมเมิร์ซคูปัง ทางตะวันตก ของกรุงโซล โดยล่าสุดมีผู้ติดเชื้อจากกรณีนี้รวม 69 รายแล้ว ทำให้ทางการเกาหลีใต้ต้องเลื่อนการเปิดโรงเรียนต่าง ๆ จำนวนเกือบ 600 แห่งทั่วประเทศออกไปอีกครั้ง เกาหลีใต้ยอดโควิดพุ่งสูงสุดใน 2 เดือน พบผู้ติดเชื้อรายใหม่เพิ่มจาก ศูนย์กระจายสินค้าเป็น 69 รายแล้ว รัฐมนตรีกระทรวงสาธารณสุขของเกาหลีใต้ระบุว่าสาเหตุที่ทำให้เกิดการระบาดขึ้น เป็น เพราะศูนย์กระจายสินค้าแห่งนี้ไม่ได้ทำตามมาตรการป้องกันโรค คือการไม่ใส่หน้ากาก การไม่ลาหยุดเมื่อป่วย และการไม่เว้น ระยะห่างที่ร้านอาหารของศูนย์

สิงคโปร์ : ดำเนินแคมเปญแจกหน้ากากอนามัยให้กับประชาชนเป็นครั้งที่ 3 นับตั้งแต่เกิดวิกฤติโรคระบาดโควิด-19 โดยกำหนด ช่วงเวลารับแจกสิ่งของ ระหว่างวันที่ 26 พฤษภาคม ถึงวันที่ 4 มิถุนายน นี้ ซึ่ง ประชาชนสามารถรับเองได้ 24 ชั่วโมงตามตู้กด อัตโนมัติ 400 แห่ง ที่ติดตั้งกระจายทั่วเกาะหรือติดต่อที่ศูนย์บริการชุมชนระหว่าง 10.00 น. ถึง 18.00 น. ตามเวลาท้องถิ่น

ไทย : สถิติคนไทยเดินทางกลับเข้าประเทศผ่านจุดผ่านแดนทางบก เมื่อวันที่ 26 พฤษภาคม 2563 เดินทางเข้ารวม 216 คน ลงทะเบียนไว้ 329 คน โดยทุกคนจะต้องเข้าสถานที่กักกันตัวของพื้นที่ (Local quarantine) เนื่องจากจะมีการปิดด่านชั่วคราว เพิ่มอีก 1 ด่าน คือ ด่านปาดังเบซาร์ เพื่อทำความสะอาดฆ่าเชื้อ ระหว่างวันที่ 28-30 พฤษภาคม 2563 ดังนั้น หากต้องการกลับ เข้ามาให้ติดต่อไปยังสถานทูตเพื่อเดินทางกลับ

- นพ.ธนรักษ์ ผลิพัฒน์ รองอธิบดีกรมควบคุมโรค ขอให้ยึดหลักการในการกักกันโรคโควิด-19 ในสถานที่ รัฐบาลจัดไว้(State Quarantine) ระยะเวลา 14 วันเช่นเดิม เนื่องจากทั่วโลกได้ใช้กำหนดระยะเวลานี้เป็นมาตรฐาน
- ศูนย์การแพทย์ทหารอาเซียน กรมแพทย์ทหารบก ได้มีการประชุมผ่านวิดีโอคอนเฟอเรนซ์กับประเทศสมาชิกอาเซียน 10 ประเทศ และประเทศนอกอาเซียน อาทิ สหรัฐอเมริกา นิวซีแลนด์ อินเดีย ญี่ปุ่น สาธารณรัฐประชาชนจีน รัสเซีย เกาหลีใต้ ออสเตรเลีย รวมถึงหน่วยงานอื่นที่ไม่ใช่หน่วยงานทางทหาร การประชุมครั้งนี้สืบเนื่องจากการประชุมรัฐมนตรีกลาโหมอาเซียน เมื่อเดือนกุมภาพันธ์ โดยในวันนี้เป็นการหารือแลกเปลี่ยนประสบการณ์และการแก้ไขปัญหาการแพร่ระบาดโควิด-19 ทบทวนบทเรียนการดำเนินงานแลกเปลี่ยนประสบการณ์ที่สำเร็จของแต่ละประเทศ เพื่อให้เกิดความร่วมมือระหว่างประเทศ และนำไปใช้ประโยชน์ในการ ดำเนินงานแก้ไขปัญหาโรคโควิด-19 ให้หมดไปจากภูมิภาค
- กองทัพบกไทย ร่วมกับกองทัพสหรัฐอเมริกา ภายใต้ “สถาบันวิจัยวิทยาศาสตร์การแพทย์ทหาร (สวพท.) หรือ AFRIMS” ร่วมกันศึกษาเบื้องต้นการถอดรหัสสารพันธุกรรมของไวรัส โควิด-19 ที่พบในคนไทย ซึ่งข้อมูลที่ได้จากการวิจัยนี้สามารถนำมาใช้ประโยชน์ในการศึกษาธรรมชาติของเชื้อไวรัส ในแง่ความเชื่อมโยงที่มาจากผู้ป่วย และความสัมพันธ์ระหว่างความรุนแรงของโรคกับไวรัสที่กลายพันธุ์จากชนิดหนึ่งเป็นอีกชนิดหนึ่งได้
- คณะกรรมการเฉพาะกิจพิจารณาผ่อนคลายการบังคับใช้มาตรการในการป้องกันและยับยั้งการแพร่ระบาดของโรคติดต่อเชื้อไวรัสโควิด-19 โดยที่ประชุมยังไม่ได้ข้อสรุปใด ๆ เกี่ยวกับกิจการที่จะได้รับการผ่อนปรนใน ระยะที่ 3 เนื่องจากยังมีความเห็นที่หลากหลาย ขณะที่ในบางประเด็นได้มอบหมายให้ไปจัดทำข้อมูลให้มีความชัดเจนมากขึ้น ส่วนเรื่องกีฬา เบื้องต้นมีแนวโน้มที่จะผ่อนปรนให้กีฬาประเภททีมได้ แต่ให้เล่นเพื่อสุขภาพหรือเพื่อการซ้อม แต่ยังไม่อนุญาตให้มีการแข่งขันใด ๆ
- สำนักงานตำรวจแห่งชาติมีนโยบายให้ทุกกองบัญชาการจัดทำโครงการ “รับอาหารฟรีครับ” บริการประชาชนในพื้นที่ที่ได้รับ ความเดือดร้อนของการแพร่ระบาดของเชื้อไวรัสโควิด-19 โดยทางตำรวจภูธร ภาค 1 ได้ดำเนินการตามโครงการ “รถพุ่มพวง รับอาหาร รับของใช้ฟรีครับ” ส่วนสถานีตำรวจภูธรบางแม่นางได้จัดทำโครงการ “เรือพุ่มพวง รับอาหาร รับของใช้ฟรีครับ เพื่อ บรรเทาทุกข์ โควิด-19

สถานการณ์การคัดกรองผู้ป่วยสงสัยโรคติดต่อไวรัสโคโรนา 2019 ในประเทศไทย



วันที่ 28 พฤษภาคม 2563 ณ เวลา 18.00 น. พบผู้ป่วยที่มีอาการตามนิยามเฝ้าระวังโรครายใหม่ จำนวน 5,423 ราย ดังตาราง

สถานการณ์	ผู้ป่วยสะสม
จำนวนผู้ป่วยที่มีอาการเข้าได้ตามนิยาม	181,468 (+5,423)
<ul style="list-style-type: none"> ● คัดกรองพบที่สนามบิน ● คัดกรองที่ทำเรือ ● เข้ารับการรักษาที่โรงพยาบาลด้วยตนเอง (รพ.เอกชน 65,328 ราย รพ.รัฐ 113,938 ราย และอยู่ระหว่างสอบสวน 805) ● รับแจ้งจากโรงแรม ศูนย์เฮอร์วีน มหาวิทยาลัยและมัคคุเทศก์และอยู่ตะเภา 	<p>1,307 (+38)</p> <p>2</p> <p>180,071 (+5,385)</p> <p>88</p>
<ul style="list-style-type: none"> ● จำนวนผู้ป่วยยืนยัน <ul style="list-style-type: none"> หายป่วยและแพทย์อนุญาตให้ออกจากโรงพยาบาล อยู่ระหว่างการรักษาพยาบาล เสียชีวิต 	<p>3,065 (+11)</p> <p>2,945</p> <p>63 (+11)</p> <p>57</p>
<ul style="list-style-type: none"> ● การติดเชื้อของผู้ป่วยยืนยันสะสม <ul style="list-style-type: none"> จากภายในประเทศ จากต่างประเทศ <ul style="list-style-type: none"> กักกันในพื้นที่รัฐกำหนด* ศูนย์ตม.สงขลา 	<p>3,065</p> <p>2,444</p> <p>621 (+11)</p> <p>128</p> <p>65</p>

*หมายเหตุ: เริ่มมีมาตรการกักกันผู้ที่เดินทางมาจากต่างประเทศตั้งแต่วันที่ 3 เมษายน

สถานการณ์ผู้ติดเชื้อไวรัสโคโรนา 2019 (โควิด -19) ในประเทศไทย พบผู้ป่วยใหม่ 11 ราย ในระบบ State Quarantine ที่รัฐจัดให้ เป็นผู้เดินทางมาจากต่างประเทศ ดังนี้

- ประเทศอินเดีย 1 ราย เพศหญิง อายุ 32 ปี นักท่องเที่ยว เดินทางมาถึงวันที่ 22 พ.ค. 63 เข้าพักโรงแรมใน จ.สมุทรปราการ วันที่ 25 พ.ค. 63 ผลตรวจพบเชื้อ ไม่มีอาการป่วย เข้ารับรักษาพ.แห่งหนึ่งในจ. สมุทรปราการ
- กатар 6 ราย รายที่ 1-5 เพศชาย อาชีพพนักงานนวด รายที่ 6 เพศหญิง เป็นแม่บ้าน เดินทางมาถึงวันที่ 22 พ.ค. 63 เข้าพักโรงแรมในกทม. วันที่ 26 พ.ค. 63 ผลตรวจพบเชื้อ
 - รายที่ 1 อายุ 27 ปี วันที่ 22 พ.ค. 63 ลื่นรับรสไม่ได้
 - รายที่ 2 อายุ 31 ปี วันที่ 25 พ.ค. 63 มีอาการปวดกล้ามเนื้อ ปวดศีรษะ จมูกไม่ได้กลิ่น
 - รายที่ 3 อายุ 30 ปี วันที่ 20 พ.ค. 63 มีอาการเจ็บคอ มีเสมหะ
 - รายที่ 4 อายุ 27 ปี ไม่มีอาการป่วย รายที่ 5 อายุ 37 ปี ไม่มีอาการป่วย รายที่ 6 อายุ 52 ปี ไม่มีอาการป่วย
- คูเวต 4 ราย เพศชาย ทำงานแคมป์บริษัทต่างชาติ เดินทางถึง 24 พ.ค. 63 พักโรงแรมในกทม. 26 พ.ค. 63 ผลตรวจพบเชื้อ
 - รายที่ 1 อายุ 39 ปี วันที่ 26 พ.ค. 63 มีอาการปวดศีรษะ จมูกไม่ได้กลิ่น
 - รายที่ 2 อายุ 47 ปี วันที่ 26 พ.ค. 63 มีอาการปวดศีรษะ เข้ารักษาพ.รัฐ ใน กทม.
 - รายที่ 3 อายุ 51 ปี วันที่ 26 พ.ค. 63 มีน้ำมูก เข้ารักษาพ.รัฐ ใน กทม.
 - รายที่ 4 อายุ 44 ปี วันที่ 26 พ.ค. 63 มีไข้ เข้ารักษาพ.รัฐ ใน กทม.

การแพร่ระบาดของเชื้อไวรัสโควิด-19 ในไทย พบว่ามีความรุนแรงในช่วงกลางเดือนมีนาคม ปัจจุบันจำนวนผู้ติดเชื้อจากการติดเชื้อภายในประเทศลดลงอย่างต่อเนื่องจนมีจำนวนเป็น 0 และในระยะหลังจำนวนผู้ป่วยติดเชื้อยืนยันเป็นผู้ที่เดินทางกลับมาจากต่างประเทศ ซึ่งอยู่ในสถานกักกันโรคฯ State Quarantine โดยตั้งแต่เดือน ก.พ.-28 พ.ค. 63 พบผู้ป่วยในสถานกักกันโรคฯ จำนวน 128 ราย โดยมีจังหวัดสงขลา สตูล กรุงเทพมหานคร ปัตตานี ยะลา ชลบุรี นราธิวาส กระบี่ และสมุทรปราการ ที่ให้บริการพื้นที่เพื่อทำสถานกักกันโรคฯ และทำการรักษาผู้ป่วยติดเชื้อไวรัสโควิด-19



จำนวนผู้เดินทางกลับประเทศไทย (SQ, LQ) ที่ตรวจพบติดเชื้อระหว่างวันที่ 3 เมษายน – 27 พฤษภาคม 2563

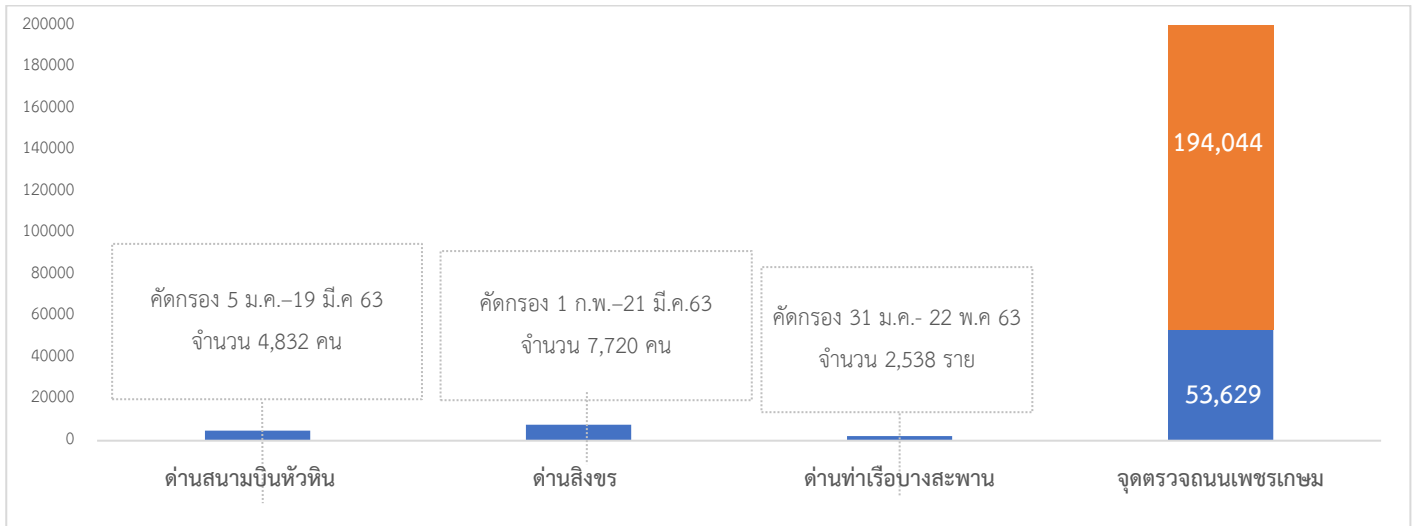


จำนวนผู้ติดเชื้อในประเทศต้นทาง (ณ 27 พ.ค. 63)

แหล่งข้อมูล: กรมควบคุมโรค, กระทรวงมหาดไทย, กระทรวงกลาโหม, worldometers.info

ประมวลผลโดย สำนักงานการวิจัยแห่งชาติ (วช.)

1.ผลงานการคัดกรองผู้ป่วยสงสัยโรคติดเชื้อไวรัสโคโรนา 2019 ในจังหวัดประจวบคีรีขันธ์



จำนวนคัดกรองที่ด้านสนามบินหัวหิน ด้านสิงขร และด้านท่าเรือ จำนวน 4832, 7,720 และ 2,538 ราย ตามลำดับ ไม่พบผู้มีอาการเข้าได้ตามนิยาม ส่วนจุดตรวจควบคุมการแพร่ระบาดของโรคติดเชื้อไวรัสโคโรนา 2019 (จุดตรวจถนนเพชรเกษม) รวม คัดกรองสะสม 247,673 ราย พบมีอาการไข้ >37.5 °C จำนวน 41 ราย ในจังหวัด 14 ราย นอกจังหวัด 27 ราย ดังนี้

จุดที่ 1 อำเภอหัวหิน วันที่ 28 พฤษภาคม 2563 คัดกรอง 2,995 ราย ไม่พบผู้มีอาการ สะสมคัดกรองตั้งแต่วันที่ 26 มีนาคม-28 พฤษภาคม 2563 คัดกรองทั้งหมด 194,044 ราย

จุดที่ 2 อำเภอบางสะพานน้อย วันที่ 28 พฤษภาคม 2563 คัดกรอง 1,539 ราย ไม่พบผู้มีอาการ สะสมคัดกรองตั้งแต่วันที่ 26 มีนาคม-28 พฤษภาคม 2563 คัดกรองทั้งหมด 53,629 ราย

กิจกรรมการเฝ้าระวัง ค้นหาผู้ป่วยสงสัยโรคติดเชื้อไวรัสโคโรนา 2019 และการทำ Home Quarantine ในพื้นที่

2.1 การเฝ้าระวังในผู้ที่เดินทางมาจากเขตติดโรคและพื้นที่ระบาด ในจังหวัดประจวบคีรีขันธ์

จำนวนคัดกรอง ตั้งแต่วันที่ 11 กุมภาพันธ์-17 เมษายน 2563 จำนวน 3,575 ราย จบการติดตามทั้งหมดแล้ว พบผู้มีอาการเข้าตามนิยามเฝ้าระวังสะสม 13 ราย ในจำนวนนี้เป็นผู้ป่วยยืนยันพบเชื้อ จำนวน 1 ราย

2.2 การติดตามคัดกรองผู้ถูกกักที่สำนักงานตรวจคนเข้าเมืองประจวบคีรีขันธ์ (ด้านสิงขร)

สัญชาติ	จำนวนผู้ถูกกักกัน	อยู่ระหว่างเฝ้าระวัง	เฝ้าระวังครบ 14 วัน ยังคงกักกัน	หมายเหตุ
ปากีสถาน	19		19	เข้ามาอยู่ที่กักกันก่อนการระบาดไม่พบผู้มีอาการตามนิยามเฝ้าระวัง
อุยกูร์	2		2	
เมียนมา	54	7	47	ผลการวัดอุณหภูมิ 28 พฤษภาคม 2563 ไม่มีอาการไข้
รวม	75	7	68	

2.3 การคัดกรองผู้เดินทางกลับจาก กทม.และปริมณฑล ระหว่างวันที่ 6 มีนาคม-28 พฤษภาคม 2563

อำเภอ	กรุงเทพฯและปริมณฑล				
	รายใหม่	Home Quarantine	อยู่ระหว่างติดตาม	จบการติดตาม	ผู้มีอาการตามนิยาม
หัวหิน	56	1,166	211	955	
ปราณบุรี	0	242	8	234	
สามร้อยยอด	1	380	12	368	
กุยบุรี	0	449	3	446	
เมือง	0	748	6	742	
ทับสะแก	0	642	1	641	
บางสะพาน	0	794	14	780	
บางสะพานน้อย	5	635	43	592	
รวม	62	5,056	298	4,758	

2.4 การคัดกรองผู้เดินทางกลับจากจังหวัดภูเก็ต วันที่ 28 พฤษภาคม 2563

อำเภอ	ผู้เดินทางกลับจากจังหวัดภูเก็ต				
	รายใหม่	Home Quarantine	อยู่ระหว่างติดตาม	จบการติดตาม	ผู้มีอาการตามนิยาม
หัวหิน	0	17	3	14	
ปราณบุรี	0	27	2	25	
สามร้อยยอด	0	8	4	4	
กุยบุรี	0	5	2	3	
เมือง	0	20	5	15	
ทับสะแก	0	15	0	15	
บางสะพาน	1	20	9	11	
บางสะพานน้อย	0	30	10	20	
รวม	1	142	35	107	

สรุปการติดตาม Home Quarantine จังหวัดประจวบคีรีขันธ์

จังหวัด	Home Quarantine				รวมติดตาม	ผลการติดตาม	
	PUI + HR contact	ผู้เดินทางจากต่างประเทศ	กรุงเทพฯ/ปริมณฑล	ภูเก็ต		ครบ 14 วัน	ไม่ครบ
หัวหิน	131	552	1,166	17	1,866	1,649(88.4)	217
ปราณบุรี	61	36	242	27	366	353(96.4)	13
สามร้อยยอด	13	28	380	8	429	412(96.0)	17
กุยบุรี	9	12	449	5	475	470(89.9)	5
เมือง	146	159	748	20	1,073	1,018(94.9)	55
ทับสะแก	65	75	642	15	797	796(99.9)	1
บางสะพาน	34	155	794	20	1,003	977(97.4)	26
บางสะพานน้อย	15	5	635	30	685	632(92.3)	53
ประจวบคีรีขันธ์	474	1,022	5,056	142	6,694	6,307	387
ครบติดตาม	(88.6%)	(100%)	(94.1%)	(75.4%)		(94.2%)	

การรับแจ้งผู้ป่วยเฝ้าระวังรายใหม่ ประจำวันที่ 28 พฤษภาคม 2563 PUI จำนวน 2 ราย Non-PUI จำนวน 9 ราย

อำเภอ	รายละเอียด	ผลตรวจ
อำเภอบราญบุรี PUI 1 ราย	เพศชาย อายุ 47 ปี สัญชาติไทย 16 พ.ค.63 เดินทางไปเยี่ยมแม่ที่ จ.กาญจนบุรี ด้วยรถส่วนตัว 17 พ.ค.63 เดินทางกลับมา อ.บราญบุรี เริ่มป่วย 21 พ.ค.63 มีอาการไอ หายใจเหนื่อย 22 พ.ค.63 ลูกเดินทางมาจากกรุงเทพมหานคร 27 พ.ค.63 ไอมากขึ้น เหนื่อยมากขึ้น ไปรักษาที่คลินิก แพทย์แนะนำให้มาตรวจที่ รพ. 28 พ.ค.63 มารพ.ด้วยอาการ ไอ หายใจเหนื่อย ผล x-ray ปอดผิดปกติ	ไม่พบเชื้อ
อำเภอเมือง PUI 1 ราย	เพศหญิง อายุ 21 ปี สัญชาติไทย 18 พ.ค.63 เดินทางไปสมัครงานที่เขตลาดพร้าว กรุงเทพมหานคร พักค้างคืน 1 คืน เริ่มป่วย 27 พ.ค.63 รักษา 28 พ.ค.63 ด้วยอาการ ไข้ 38.1 ไอ มีน้ำมูก ปวดเมื่อยตามตัว หายใจหอบเหนื่อย ผล x-ray ปอดปกติ	รอผล
อำเภอเมือง Non-PUI 9 ราย	<p>รายที่ 1 เพศชาย อายุ 52 ปี สัญชาติไทย แพทย์นัดมาส่งกล้องตรวจลำไส้ใหญ่</p> <p>รายที่ 2 เพศหญิง อายุ 50 ปี สัญชาติไทย แพทย์นัดมาผ่าตัดก้อนที่คอข้างซ้าย</p> <p>รายที่ 3 เพศชาย อายุ 75 ปี สัญชาติไทย แพทย์นัดมาส่งกล้องตรวจลำไส้ใหญ่ ผล x-ray ปอดปกติ</p> <p>รายที่ 4 เพศชาย อายุ 73 ปี สัญชาติอเมริกัน แพทย์นัดมาผ่าตัดไส้เลื่อน</p> <p>รายที่ 5 เพศหญิง อายุ 36 ปี สัญชาติไทย แพทย์นัดมาผ่าตัดคลอดลูก</p> <p>รายที่ 6 เพศหญิง อายุ 38 ปี สัญชาติไทย แพทย์นัดมาผ่าตัดคลอดลูก</p> <p>รายที่ 7 เพศชาย อายุ 46 ปี สัญชาติไทย แพทย์นัดมาผ่าตัดก้อนที่คอ</p> <p>รายที่ 8 เพศชาย อายุ 13 ปี สัญชาติพม่า แพทย์จะทำการผ่าตัดติ่งกระดูกที่แขนซ้าย</p> <p>รายที่ 9 เพศหญิง อายุ 55 ปี สัญชาติไทย แพทย์นัดมาผ่าตัดกระเพาะอาหาร</p>	<p>รายที่ 1-2 รอผล</p> <p>รายที่ 3-8 ไม่พบเชื้อ</p> <p>รายที่ 9 รอผล</p>

สรุปผู้ป่วยเข้าเกณฑ์สอบสวนโรคติดเชื้อไวรัสโคโรนา 2019 จังหวัดประจวบคีรีขันธ์

ผู้ป่วยเข้าเกณฑ์สอบสวนโรค		ไม่พบเชื้อ	รอผลห้องปฏิบัติการ	รักษาอยู่	ออกจาก รพ.
รายใหม่	สะสม	410	1	1	410
2	411				

สรุปผู้ป่วยยืนยันโรคติดเชื้อไวรัสโคโรนา 2019 จังหวัดประจวบคีรีขันธ์

ผู้ป่วยยืนยันพบเชื้อ		รักษาอยู่	อาการรุนแรง	รักษาหาย/ออกจาก รพ.	เสียชีวิต
รายใหม่	สะสม	0	0	15	2
0	17				
ไม่พบผู้ติดเชื้อ รายใหม่เป็นวันที่ 56					<p>ราย 1 เสียชีวิตก่อนได้รับการรักษาในรพ.</p> <p>ราย 2 เสียชีวิต รพ.นอกจังหวัด สูงอายุ มีโรคประจำตัว</p>

มาตรการภายในจังหวัดประจวบคีรีขันธ์

1. ทุกโรงพยาบาล/โรงพยาบาลส่งเสริมสุขภาพตำบล จัดทำป้ายคัดกรองไว้ที่ OPD/ ER ทั้งในเวลาและนอกเวลา
2. ทุกโรงพยาบาลกำหนดเส้นทางเคลื่อนย้ายผู้ป่วยที่เข้าเกณฑ์สอบสวนโรคและซ้อมการเคลื่อนย้ายผู้ป่วย
3. กำหนดห้องแยกผู้ป่วย (ห้องพิเศษ) และเตรียม Cohort Ward
4. กำหนดทีมงาน/ ฝึกซ้อมการใส่ชุด PPE และการทำลายเชื้อ
 - ทีมแพทย์รักษา - ทีมพยาบาล
 - ทีม Lab - ทีมสอบสวนโรค
 - ทีมทำความสะอาด - ทีม IC ที่คอยกำกับ
5. จัดเตรียมยา เวชภัณฑ์ และทรัพยากร ให้เหมาะสมและเพียงพอ
6. หากพบผู้ที่เข้าเกณฑ์การสอบสวนโรคให้รักษาไว้ที่ รพ.นั้นๆ
7. ถ้าผู้ป่วย มีอาการหนักขึ้น ให้ส่งต่อตามระบบเดิม โดยต้องรับรักษาภายในจังหวัด ถ้าจะออกนอกจังหวัด จะอยู่ในความรับผิดชอบของ เขตสุขภาพที่ 5/ กระทรวงสาธารณสุข
8. สำนักงานสาธารณสุขจังหวัดประจวบคีรีขันธ์ พัฒนาทีม CDCU การใช้ PPE, การทำลายเชื้อ, การสอบสวน, เก็บตัวอย่าง
9. ประชาสัมพันธ์เชิงรุกและการให้ข้อมูลแก่สาธารณะ
 - ให้ประชาชนมีการสวมใส่หน้ากากอนามัยชนิดผ้า ในกรณีเข้าไปที่ที่มีคนจำนวนมาก ได้แก่ ตลาด ห้างสรรพสินค้า โรงภาพยนตร์ โรงพยาบาล รถตู้ รถแท็กซี่ เครื่องบิน เป็นต้น
 - การกำจัดหน้ากากอนามัย สำหรับประชาชนให้ใส่ในถุงพลาสติกมัดปากถุงให้แน่นแล้วนำไปให้รพ.สต.ในพื้นที่กำจัดที่เตาเผาขยะติดเชื้อ สำหรับหน่วยงาน ให้มีถังขยะติดเชื้อเพื่อทิ้งหน้ากากอนามัยที่ใช้แล้ว
 - ล้างมือด้วยสบู่บ่อยๆหรือ 70% แอลกอฮอล์แฮนด์เจล
 - กินร้อน ช้อนกลาง ใช้ของใช้ส่วนตัว ไม่ใช้ร่วมกับคนอื่น รวมทั้งคนในบ้านด้วยกัน
 - จัดทำและให้ข้อมูลวิทยุ, สื่อสาธารณะต่างๆ ตามระบบการสื่อสารของกระทรวงสาธารณสุข

ทีมตระหนักรู้สถานการณ์จังหวัดประจวบคีรีขันธ์