



ศูนย์ปฏิบัติการภาวะฉุกเฉินด้านการแพทย์และสาธารณสุข สำนักงานสาธารณสุขจังหวัดประจวบคีรีขันธ์ กรณี โรคติดเชื้อไวรัสโคโรนา 2019

สถานการณ์ต่างประเทศ พบผู้ป่วยยืนยัน ใน 213 ประเทศ/

ดินแดน/2 เรือสำราญ ไม่พบประเทศ ดินแดนพบใหม่

พบผู้ป่วยทั่วโลก 6,023,164 ราย เสียชีวิต 366,375 ราย อัตราป่วยตาย ร้อยละ 6.1

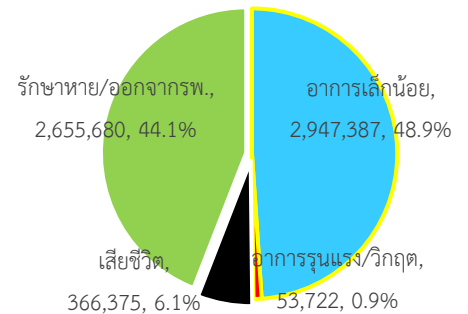
รักษาหาย/ออกจาก รพ. 2,655,680 ราย ร้อยละ 44.1

ผู้ป่วยที่กำลังรักษา อาการเล็กน้อย 48.9 อาการรุนแรง/วิกฤติ ร้อยละ 0.9

ลำดับประเทศ ที่พบโรคติดเชื้อไวรัสโคโรนา 2019 สูงสุด ดังนี้

ข้อมูล <https://www.worldometers.info/coronavirus/> 06.00 น.

ฉบับที่ 138 EOC ครั้งที่ 112 ประจำวันที่ 30 พฤษภาคม 2563 เวลา 09.00 น.



ประเทศ/อื่นๆ	รวมป่วย	ป่วยใหม่	รวมเสียชีวิต	%	เสียชีวิตใหม่	รักษาหาย	%	อาการรุนแรง	อัตราป่วย 1M pop	อัตราตาย 1M pop	อัตราตรวจ 1M pop
สหรัฐอเมริกา	1,792,880	24,419	104,526	5.8	1,196	519,296	29.0	17,203	5,419	316	50,744
นิวยอร์ก	377,714	1,405	29,751	7.9	98						
นิวเจอร์ซีย์	160,362	1,098	11,534	7.2	122						
บราซิล	466,200	27,388	27,923	6.0	1,159	193,181	41.4	8,318	2,195	131	4,104
รัสเซีย	387,623	8,572	4,374	1.1	232	159,257	41.1	2,300	2,656	30	68,527
สเปน	285,644	658	27,121	9.5	2	196,958	69.0	617	6,110	580	76,071
สหราชอาณาจักร	271,222	2,095	38,161	14.1	324	N/A	N/A	1,559	3,997	562	59,594
อิตาลี	232,248	516	33,229	14.3	87	152,844	65.8	475	3,841	550	62,102
ฝรั่งเศส	186,835	597	28,714	15.4	52	67,803	36.3	1,361	2,863	440	21,217
เยอรมัน	183,019	567	8,594	4.70	24	164,100	89.7	729	2,185	103	47,194
อินเดีย	173,491	8,105	4,980	2.9	269	82,627	47.6	8,944	126	4	2,527
ตุรกี	162,120	1,141	4,489	2.8	28	125,963	77.7	662	1,924	53	23,315
ประเทศกลุ่ม ASEAN											
สิงคโปร์	33,860	611	23	0.07		19,631	58.0	8	5,792	4	57,250
อินโดนีเซีย	25,216	678	1,520	6.03	24	6,492	25.7		92	6	1,100
ฟิลิปปินส์	16,634	1,046	942	5.66	21	3,720	22.4	81	152	9	3,040
มาเลเซีย	7,732	103	115	1.49		6,235	80.6	8	239	4	16,084
ไทย	3,076	11	57	1.85		2,945	95.7	59	44	1	5,380
เวียดนาม	327			0.00		279	85.3	1	3		2,828
พม่า	207	1	6	2.90		130	62.8		4	0	440
บรูไน	141		2	1.42		138	97.9	2	323	5	43,382
กัมพูชา	124			0.00		122	98.4	1	7		1,165
ลาว	19			0.00		16	84.2		3		845

เขตติดโรคติดต่ออันตราย

1. สาธารณรัฐอิตาลี 2. สาธารณรัฐอิสลามอิหร่าน

3. มาเลเซีย 4. ราชอาณาจักรกัมพูชา 5. สาธารณรัฐประชาธิปไตยประชาชนลาว 6. สาธารณรัฐอินโดนีเซีย 7. สาธารณรัฐแห่งสหภาพพม่า

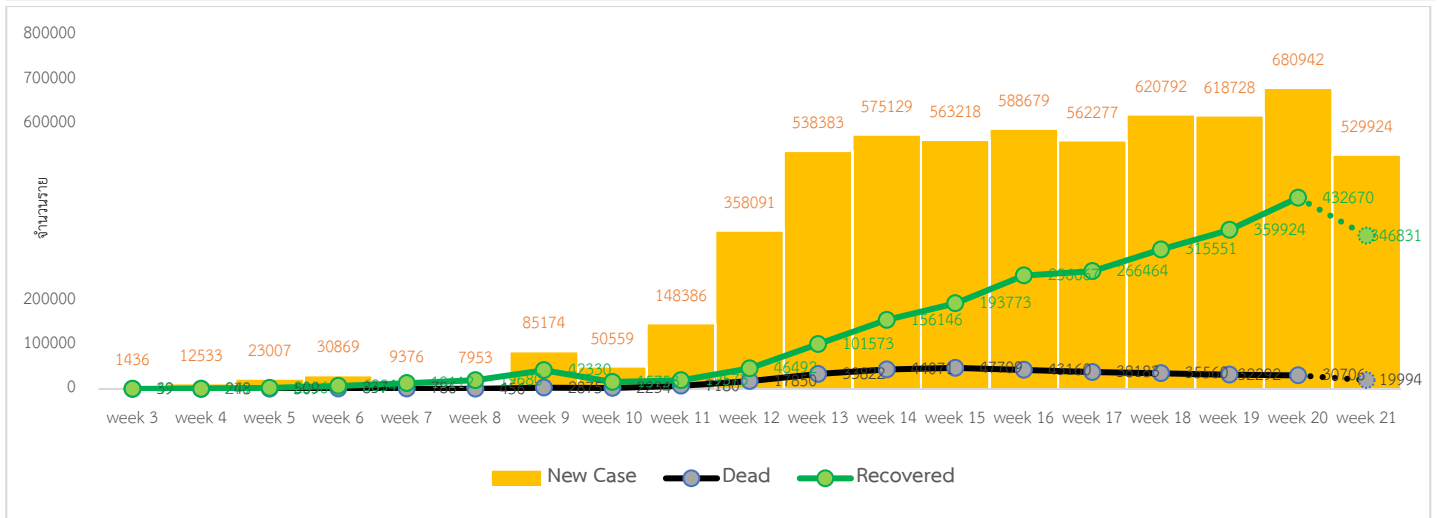
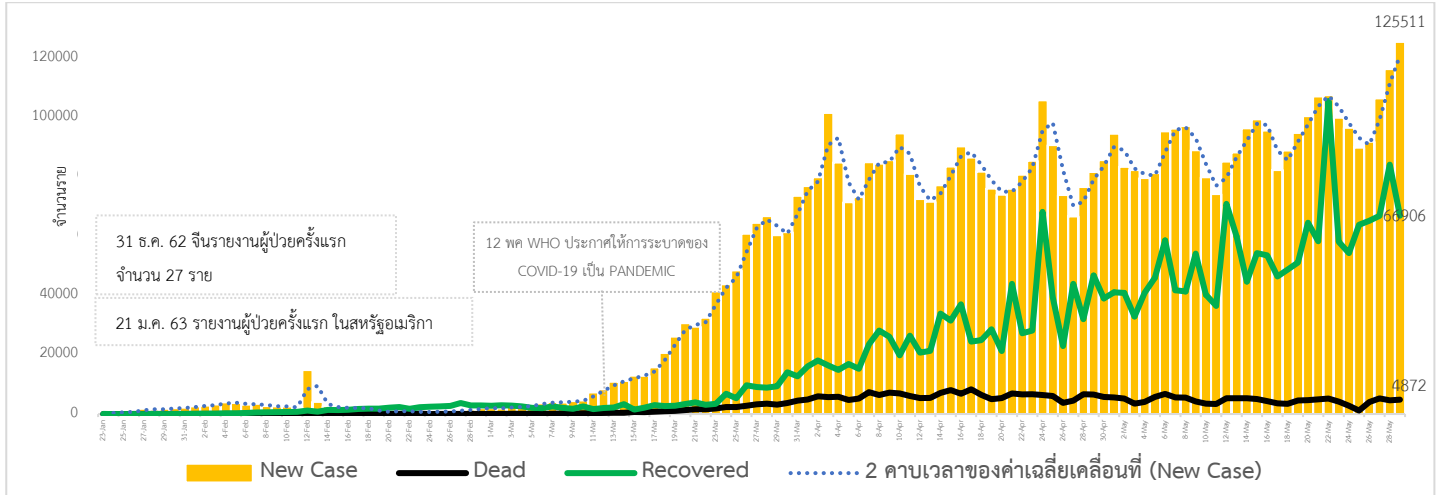
*เขตติดโรคติดต่ออันตราย ฉบับที่ 3 (ประกาศกระทรวงสาธารณสุข เรื่อง ยกเลิกท้องที่นอกราชอาณาจักรที่เป็นเขตติดโรคติดต่ออันตรายกรณีโรคติดเชื้อไวรัสโคโรนา

2019 หรือโรคโควิด 19 (Coronavirus Disease 2019 (COVID-19)) พ.ศ.2563

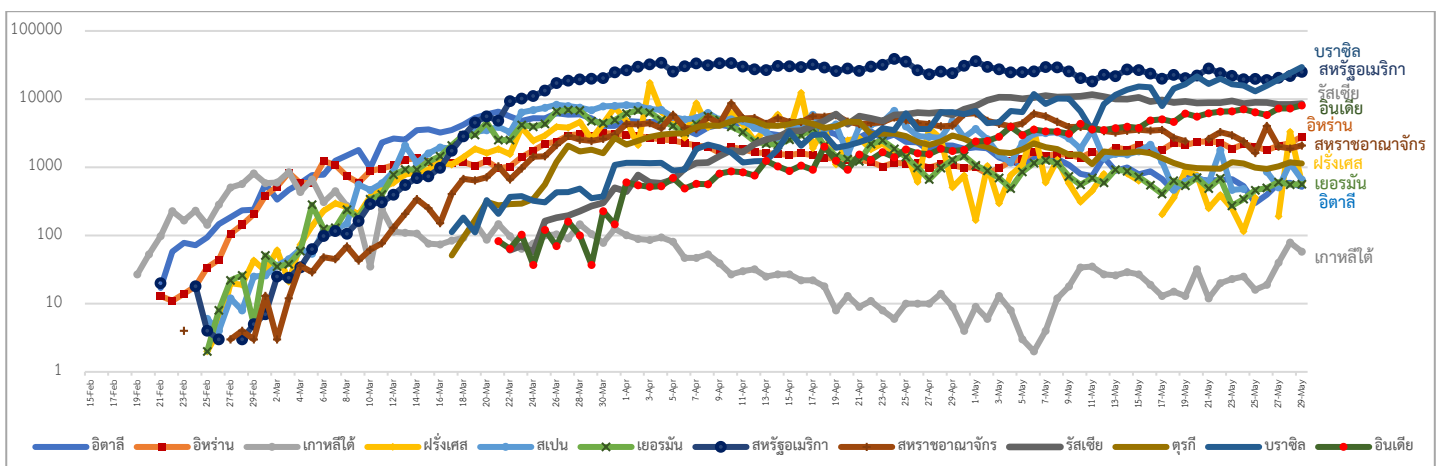
ประกาศยกเลิกสาธารณรัฐเกาหลี (Republic of Korea) และสาธารณรัฐประชาชนจีน (People's Republic of China) รวมถึงเขตบริหารพิเศษมาเก๊า (Macao)

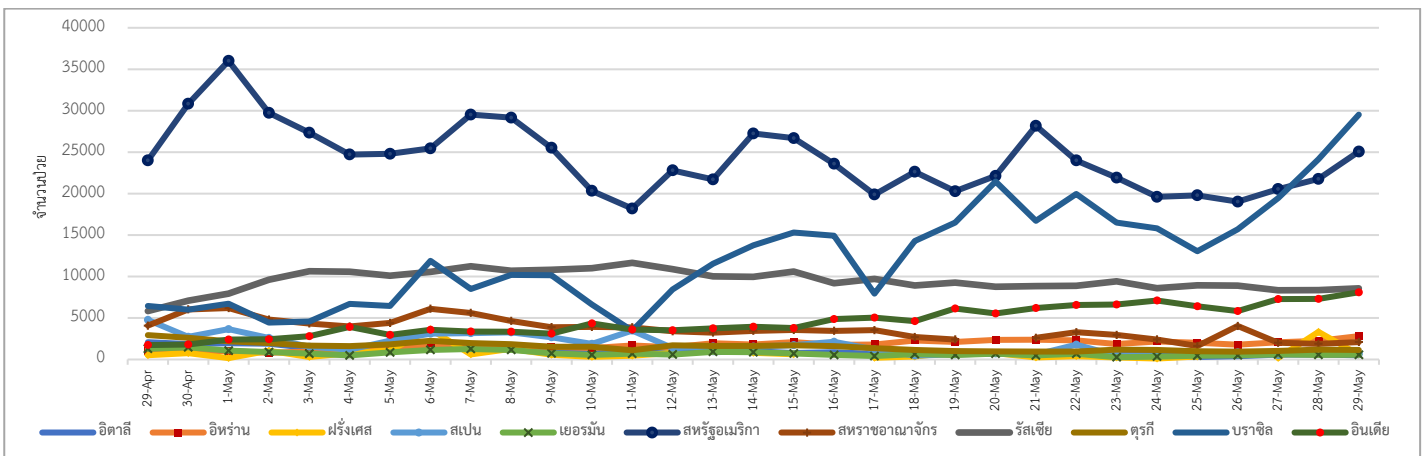
และเขตบริหารพิเศษฮ่องกง (Hong Kong) จากการเป็นท้องที่นอกราชอาณาจักรที่เป็นเขตติดโรคติดต่ออันตราย

แนวโน้มจำนวนผู้ป่วย ผู้รักษาหาย/ออกจากโรงพยาบาลและผู้เสียชีวิต รายใหม่ โรคติดเชื้อไวรัสโคโรนา 2019 ทั่วโลก



แนวโน้มจำนวนผู้ป่วยใหม่รายวัน โรคติดเชื้อไวรัสโคโรนา 2019 10 ลำดับประเทศที่พบผู้ป่วยสูง





ประเด็นข่าวที่น่าสนใจ ณ วันที่ 29 พฤษภาคม 2563

สหรัฐอเมริกา : ทำเนียบขาวมีคำสั่งห้ามผู้ที่อาศัยอยู่ในบราซิลในช่วง 2 สัปดาห์ที่ผ่านมา เดินทางเข้าสหรัฐอเมริกา ยกเว้นชาวอเมริกัน สมาชิกในครอบครัวและผู้มีถิ่นพำนักถาวรในสหรัฐอเมริกา ซึ่งคำสั่งดังกล่าวจะมีผลบังคับใช้ตั้งแต่วันที่ 28 พ.ค. นี้ เป็นต้นไป หลังจากสถานการณ์การแพร่ระบาดของ COVID-19 ในบราซิลยังวิกฤต

ไทย : พล.อ.ประยุทธ์ จันทร์โอชา นายกรัฐมนตรีและรัฐมนตรีว่าการกระทรวงกลาโหม เคาะลดเวลาเคอร์ฟิว เป็นช่วงเวลา 23.00–03.00 น. นอกจากนี้ยังเพิ่มเวลาเปิดห้างสรรพสินค้าถึงเวลา 21.00 น. และอนุญาตให้ร้านนวดแผนไทยกลับมาเปิดบริการยกเว้นการอบสมุนไพร นอกจากนี้ที่ประชุมมีมติให้เปิดโรงภาพยนตร์ โรงละคร แต่จำกัดจำนวนไม่เกิน 200 คน และพิตเน็ต แต่ให้รักษาระยะห่าง ปฏิบัติตามมาตรการป้องกันโรคอย่างเคร่งครัด ส่วนสถานเสริมความงามเปิดได้ แต่ไม่ให้มีการอบไอน้ำ ขณะที่โรงเรียนยังคงเปิดเรียนวันที่ 1 ก.ค. 63 ตามเดิม

- พล.อ.สมศักดิ์ รุ่งสิตา เลขาธิการสภาความมั่นคง (สมช.) แถลงว่า ศบค.ได้พิจารณาข้อเสนอของคณะกรรมการเฉพาะกิจพิจารณาผ่อนคลายการบังคับใช้มาตรการในการป้องกันและยับยั้งการแพร่ระบาดของโรคติดต่อเชื้อไวรัสโควิด-19 ในการผ่อนปรนในระยะที่ 3 โดยที่ประชุมได้ข้อสรุปในประเด็นแรก คือ การผ่อนผันการใช้อาคารโรงเรียน สถานศึกษา เพื่อใช้สอยคัดเลือกและอบรมระยะสั้น แต่ยังไม่สามารถเปิดให้มีการเรียนการสอน ส่วนโรงเรียนนอกระบบเฉพาะเอกชน ให้เปิดเฉพาะวิชาชีพศิลปะและการกีฬา ทั้งนี้ ที่ประชุมยังมีมติให้ผ่อนปรนกิจกรรมด้านเศรษฐกิจและการดำเนินชีวิต ได้แก่ 1.ห้างสรรพสินค้า ศูนย์การค้า คอมมูนิตี้มอลล์ เปิดดำเนินการจนถึงเวลา 21.00 น. 2.ศูนย์แสดงสินค้า ศูนย์ประชุม หรือสถานที่จัดนิทรรศการ จำกัดพื้นที่รวมไม่เกิน 20,000 ตารางเมตร และให้ปิดไม่เกินเวลา 21.00 น. 3.สนามพระเครื่อง ศูนย์พระเครื่อง สามารถเปิดบริการได้ แต่ต้องห้ามให้มีคนมาชุมนุมหนาแน่นและไร้ระเบียบ 4.ร้านเสริมสวย แต่งผม หรือตัดผมสำหรับบุรุษหรือสตรี ซึ่งการให้บริการที่จะทำได้เพิ่มขึ้น คือ การทำสีผม ระยะเวลาไม่เกิน 2 ชั่วโมง และห้ามมีผู้นั่งรอในร้าน 5.ศูนย์พัฒนาเด็กเล็ก เด็กก่อนวัยเรียน เปิดเพื่อให้เจ้าหน้าที่ประกอบอาหารสำหรับเด็ก เพื่อแจกจ่ายเครื่องดื่มและอาหารกลางวันให้ผู้ปกครองนำกลับไปให้เด็ก
- พล.อ.สมศักดิ์ กล่าวว่า ที่ประชุมยังมีมติผ่อนปรนกิจกรรมด้านการออกกำลังกาย การดูแลสุขภาพหรือสันทนาการ ได้แก่ 1.คลินิกเวชกรรมเสริมความงาม สถานเสริมความงาม สถานที่สัก หรือเจาะผิวหนัง หรือส่วนใดส่วนหนึ่งของร่างกาย สามารถทำได้ทั้งตัว จากเดิมที่อนุญาตให้ทำตั้งแต่คอลงไป แต่ในระยะที่ 3 จะเปิดให้ทำใบหน้าได้ แต่ยังคงมีความกังวลการสัมผัสใบหน้าที่จะแพร่เชื้อได้ จึงแนะนำผู้ให้บริการและผู้ใช้บริการ สวมหน้ากากอนามัยระหว่างรับบริการ ขณะที่การสักคว้งพอทำได้แต่อย่าเพิ่งไปทำศัลยกรรมจมูก 2.สถานประกอบการเพื่อสุขภาพ สปา และสถานประกอบการนวดแผนไทย สามารถเปิดได้ นวดฝ่าเท้าได้แต่งการอบตัว อบสมุนไพรอบไอน้ำแบบรวม นวดใบหน้า ส่วนกิจการ อบ อบ นวด ยังไม่ผ่อนคลายเป็นเปิดได้

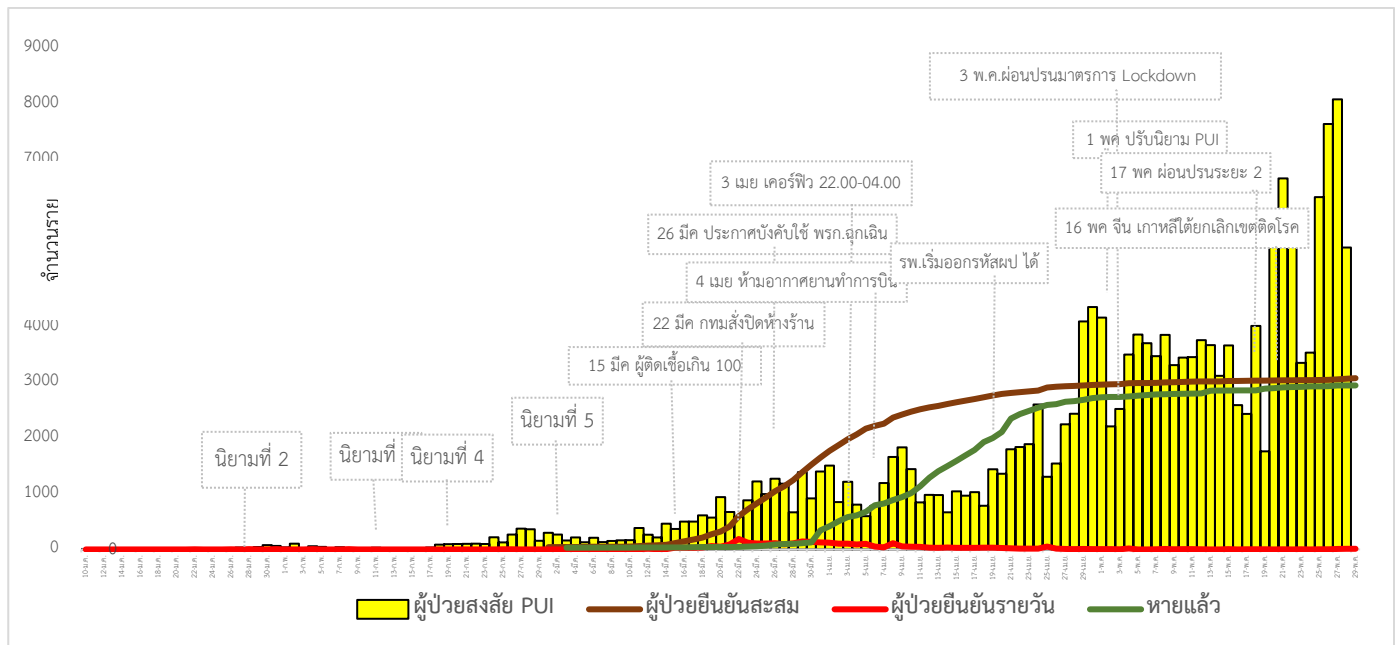
3.สถานที่ออกกำลังกาย ฟิตเนส ให้เปิดสถานที่ออกกำลังกายฟิตเนสทั้งในและนอกห้างสรรพสินค้า โดยผ่อนคลายเป็นให้สามารถทำกิจกรรมได้ทั้งหมด แต่มีข้อจำกัดระยะเวลาในการใช้บริการและจำนวนผู้ใช้บริการ 4.สนามกีฬา เพื่อออกกำลังกาย หรือฝึกซ้อม ได้แก่ ฟุตบอล ฟุตซอล บาสเก็ตบอลและวอลเลย์บอล โดยไม่มีการแข่งขันและมีรวมกิจกรรมไม่เกิน 10 คน ไม่นับผู้เล่น รวมถึงมวยอนุญาตให้เปิดค่ายฝึกซ้อมกับอุปกรณ์โดยไม่มีผู้ชม 5.สถานที่เล่นโบว์ลิ่ง สเก็ต หรือโรลเลอร์เบลด หรือการละเล่นอื่น ๆ ในทำนองเดียวกัน เปิดเฉพาะการออกกำลังกายหรือการฝึกซ้อม 6.สถาบันลีลาศหรือ สอนลีลาศ 7.สระน้ำ เพื่อการเล่นกีฬาหรือกิจกรรมทางน้ำในบึง เช่น เจ็ตสกี โคะตเซอร์ฟ เครื่องเล่นประเภทบาบานาโบ๊ท ซึ่งต้องไม่เป็นการแข่งขันและต้องจำกัดจำนวนผู้เล่นและมีมาตรการการทำความสะอาด ซึ่งยังไม่รวมถึงกิจกรรมตามชายทะเล 8.โรงภาพยนตร์ โรงละคร โรงมหรสพ ซึ่งการฉายภาพยนตร์แต่ละเรื่องต้องมีผู้เข้าร่วมไม่เกิน 200 คน ส่วนโรงมหรสพแบบเฉพาะลิเก ลำตัด การแสดงพื้นบ้าน งดแสดงดนตรี คอนเสิร์ต และ 9.สวนสัตว์ หรือสถานที่จัดแสดงสัตว์ จำกัดผู้ร่วมกิจกรรมที่เป็นการรวมกลุ่ม ต้องมีมาตรการสวมหน้ากากอนามัย การวัดไข้ เว้นระยะห่าง จำกัดจำนวนคน

- เลขาธิการ สมช. กล่าวว่าส่วนมาตรการบังคับด้านกฎหมายยังคงควบคุมการเดินทางเข้าราชอาณาจักรทั้งทางบก เรือ และอากาศ ทุกช่องทางยังเข้มข้นเหมือนเดิม แต่คนที่เดินทางเข้ามาอาจมีเชื้อซึ่งเป็นเรื่องที่น่ากังวล ขณะที่มาตรการห้ามออกนอกเคสสถาน นั้น จะมีการผ่อนคลายเป็นตั้งแต่วันที่ 1 มิ.ย.เป็นต้นไป โดยปรับลดเวลาเป็น 23.00-03.00 น. เพื่อผ่อนปรนให้ 1 ชั่วโมง สำหรับการเดินทางห้ามจังหวัดนั้น อนุญาตให้เดินทางข้ามได้ตั้งแต่วันที่ 1 มิ.ย.เป็นต้นไป แต่ต้องอยู่ภายใต้ข้อกำหนดของทางราชการ เจ้าหน้าที่สามารถสอบถามถึงเหตุผล ความจำเป็นในการเดินทางและระยะเวลาที่จะใช้ ทั้งนี้ กรณีที่ประชาชนเริ่มมีการจองที่พักตามสถานที่ท่องเที่ยวต่าง ๆ ถือว่ามีความเหมาะสมแค่ไหนในช่วงเวลานั้นนั้น ก็ต้องไปดูว่าไปเที่ยวที่ไหน ถ้าไปชายทะเลยังไม่เปิด แต่ถ้าเป็นสถานที่ทางวัฒนธรรมเปิดให้บริการแล้ว

- นพ.ทวีศิลป์ วิษณุโยธิน โฆษกกระทรวงสาธารณสุข ในฐานะโฆษกศูนย์บริหารสถานการณ์การแพร่ระบาดของโรคติดเชื้อไวรัสโคโรนา 2019 หรือ ศบค. แถลงข่าวถึงการใช้งานแพลตฟอร์ม www.ไทยชนะ.com มียอดการใช้งานสะสมตั้งแต่เริ่มโครงการมีร้านค้าที่ลงทะเบียน จำนวน 120,953 ร้าน มีผู้ใช้งาน 14,719,447 คน จำนวนการเข้าใช้งานการเช็คอิน 38,851,693 ครั้ง เช็กเอาท์ 25,830,131 ครั้ง ทำการประเมินร้าน 14,980,678 ครั้ง อย่างไรก็ตามในการใช้งานแพลตฟอร์ม “ไทยชนะ” ในช่วงที่ผ่านมาจะเห็นได้ว่าการที่เช็คอิน แต่ลืมเช็กเอาท์ ศบค.จึงได้พัฒนาเป็นแอปพลิเคชัน เพื่อความสะดวกสบายในการใช้งานมากยิ่งขึ้น โดยล่าสุดทางกระทรวงการต่างประเทศ ได้แปลภาษาในเมนูไทยชนะ เมียนมาร์ มาเลย์ เกาหลี ญี่ปุ่น และลาว เป็นที่เรียบร้อยแล้ว นอกจากนี้ทางทีมงานจึงได้พัฒนาไทยชนะให้เป็นแอปพลิเคชัน เพื่ออำนวยความสะดวกให้ประชาชน โดยมีข้อดีคือ เช็กเอาท์เวลาใดก็ได้ ป้องกันคิวอาร์โค้ดปลอม ป้องกันกรอกเบอร์โทรผิด ให้ประชาชนประเมินร้านค้าด้วยความรวดเร็ว

- พญ.พรรณพิมล วิบุลากร อธิบดีกรมอนามัย เปิดเผยถึง การผ่อนปรนกิจการและกิจกรรมในระยะที่ 3 ระบุว่า ขณะนี้ได้มีการซักซ้อมความพร้อมของการเปิดชมภาพยนตร์แล้ว นอกจากการทำความสะอาดหลังจบการฉายภาพยนตร์แต่ละรอบแล้วยังกำหนดที่นั่งติดกันได้มากที่สุดแค่ 2 คน จากนั้นเว้นระยะห่าง 3 ที่นั่ง เพื่อให้ได้ระยะห่างที่เหมาะสม 1-2 เมตร และแต่ละแถวที่นั่งต้องนั่งเยื้องสลับกัน เพื่อให้เกิดความห่างไม่ใกล้ชิด เนื่องจากเวลาในการชมภาพยนตร์ในเวลาไม่ต่ำกว่า 2-3 ชั่วโมง จึงขอความร่วมมือเด็ดขาดคือการห้ามรับประทานน้ำดื่มและป๊อปคอร์นโดยเด็ดขาด เนื่องจากต้องถอดหน้ากากอนามัยและอาจสัมผัสใบหน้า ละอองฝอยน้ำลายอาจกระเด็นออกมาได้ เพื่อป้องกันการแพร่กระจายของโรค หากจะมีการขายเครื่องดื่มและอาหารร้านโรงภาพยนตร์ต้องจัดที่ทางให้เหมือนกับร้านอาหารภายนอกที่มีฉากกั้น ระหว่างการรับประทาน

สถานการณ์การคัดกรองผู้ป่วยสงสัยโรคติดเชื้อไวรัสโคโรนา 2019 ในประเทศไทย



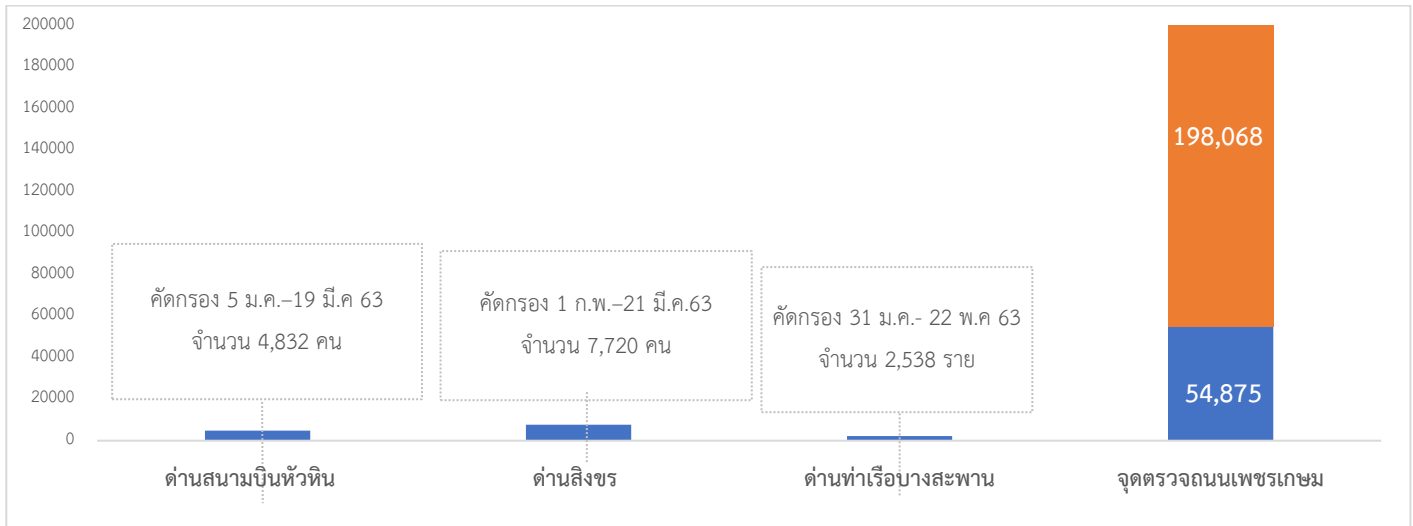
วันที่ 28 พฤษภาคม 2563 ณ เวลา 18.00 น. พบผู้ป่วยที่มีอาการตามนิยามเฝ้าระวังโรครายใหม่ จำนวน 5,423 ราย ดังตาราง

สถานการณ์	ผู้ป่วยสะสม
จำนวนผู้ป่วยที่มีอาการเข้าได้ตามนิยาม	181,468 (+5,423)
<ul style="list-style-type: none"> ● คัดกรองพบที่สนามบิน ● คัดกรองที่ท่าเรือ ● เข้ารับการรักษาที่โรงพยาบาลด้วยตนเอง (รพ.เอกชน 65,328 ราย รพ.รัฐ 113,938 ราย และอยู่ระหว่างสอบสวน 805) ● รับแจ้งจากโรงแรม ศูนย์เฮอร์วีน มหาวิทยาลัยและมัคคุเทศก์และอู่ตะเภา 	1,307 (+38) 2 180,071 (+5,385) 88
<ul style="list-style-type: none"> ● จำนวนผู้ป่วยยืนยัน (29 พ.ค.63) หายป่วยและแพทย์อนุญาตให้ออกจากโรงพยาบาล อยู่ระหว่างการรักษาพยาบาล เสียชีวิต 	3,076 (+11) 2,945 74 (+11) 57
<ul style="list-style-type: none"> ● การติดเชื้อของผู้ป่วยยืนยันสะสม จากภายในประเทศ จากต่างประเทศ กักกันในพื้นที่รัฐกำหนด* ศูนย์ถม.สงขลา 	3,076 2,444 632 (+11) 139 65

*หมายเหตุ: เริ่มมีมาตรการกักกันผู้ที่เดินทางมาจากต่างประเทศตั้งแต่วันที่ 3 เมษายน

สถานการณ์ผู้ติดเชื้อไวรัสโคโรนา 2019 ในประเทศไทย มีผู้ติดเชื้อรายใหม่เพิ่ม 11 ราย ทั้งหมดเป็นคนไทยที่เดินทางกลับจากประเทศคูเวตและได้เข้ารับการเฝ้าระวังกักตัวในสถานที่รัฐจัดให้ ไม่มีผู้ป่วยกลับบ้าน ทำให้มีผู้ป่วยกลับบ้านสะสม 2,945 ราย หรือคิดเป็นร้อยละ 95.74 ของผู้ป่วยทั้งหมด มีผู้ป่วยที่ยังรักษาอยู่ในโรงพยาบาลจำนวน 74 ราย หรือร้อยละ 2.41 ของผู้ป่วยทั้งหมด ไม่มีผู้เสียชีวิตเพิ่ม รวมผู้เสียชีวิตสะสม 57 ราย มีผู้ป่วยสะสมทั้งสิ้น 3,076 ราย

1.ผลงานการคัดกรองผู้ป่วยสงสัยโรคติดเชื้อไวรัสโคโรนา 2019 ในจังหวัดประจวบคีรีขันธ์



จำนวนคัดกรองที่ด้านสนามบินหัวหิน ด้านสิงขร และด้านท่าเรือ จำนวน 4832, 7,720 และ 2,538 ราย ตามลำดับ ไม่พบผู้มีอาการเข้าได้ตามนิยาม ส่วนจุดตรวจควบคุมการแพร่ระบาดของโรคติดเชื้อไวรัสโคโรนา 2019 (จุดตรวจถนนเพชรเกษม) รวม คัดกรองสะสม 252,943 ราย พบมีอาการไข้ >37.5 °C จำนวน 41 ราย ในจังหวัด 14 ราย นอกจังหวัด 27 ราย ดังนี้

จุดที่ 1 อำเภอหัวหิน วันที่ 29 พฤษภาคม 2563 คัดกรอง 4,024 ราย ไม่พบผู้มีอาการ สะสมคัดกรองตั้งแต่วันที่ 26 มีนาคม-29 พฤษภาคม 2563 คัดกรองทั้งหมด 198,068 ราย

จุดที่ 2 อำเภอบางสะพานน้อย วันที่ 29 พฤษภาคม 2563 คัดกรอง 1,246 ราย ไม่พบผู้มีอาการ สะสมคัดกรองตั้งแต่วันที่ 26 มีนาคม-29 พฤษภาคม 2563 คัดกรองทั้งหมด 54,875 ราย

กิจกรรมการเฝ้าระวัง ค้นหาผู้ป่วยสงสัยโรคติดเชื้อไวรัสโคโรนา 2019 และการทำ Home Quarantine ในพื้นที่

2.1 การเฝ้าระวังในผู้ที่เดินทางมาจากเขตติดโรคและพื้นที่ระบาด ในจังหวัดประจวบคีรีขันธ์

จำนวนคัดกรอง ตั้งแต่วันที่ 11 กุมภาพันธ์-17 เมษายน 2563 จำนวน 3,575 ราย จบการติดตามทั้งหมดแล้ว พบผู้มีอาการเข้าตามนิยามเฝ้าระวังสะสม 13 ราย ในจำนวนนี้เป็นผู้ป่วยยืนยันพบเชื้อ จำนวน 1 ราย

2.2 การติดตามคัดกรองผู้ถูกกักที่สำนักงานตรวจคนเข้าเมืองประจวบคีรีขันธ์ (ด้านสิงขร)

สัญชาติ	จำนวนผู้ถูกกักกัน	อยู่ระหว่างเฝ้าระวัง	เฝ้าระวังครบ 14 วัน ยังคงกักกัน	หมายเหตุ
ปากีสถาน	19		19	เข้ามาอยู่ที่กักกันก่อนการระบาดไม่พบผู้มีอาการตามนิยามเฝ้าระวัง
อุยกูร์	2		2	
เมียนมา	54	7	47	ผลการวัดอุณหภูมิ 29 พฤษภาคม 2563 ไม่มีอาการไข้
รวม	75	7	68	

2.3 การคัดกรองผู้เดินทางกลับจาก กทม.และปริมณฑล ระหว่างวันที่ 6 มีนาคม-29 พฤษภาคม 2563

อำเภอ	กรุงเทพฯและปริมณฑล				
	รายใหม่	Home Quarantine	อยู่ระหว่างติดตาม	จบการติดตาม	ผู้มีอาการตามนิยาม
หัวหิน	59	1,225	231	994	
ปราณบุรี	0	242	8	234	
สามร้อยยอด	29	409	36	373	
กุยบุรี	0	449	3	446	
เมือง	0	748	5	743	
ทับสะแก	0	642	0	642	
บางสะพาน	0	794	11	783	
บางสะพานน้อย	0	635	43	592	
รวม	88	5,144	337	4,807	

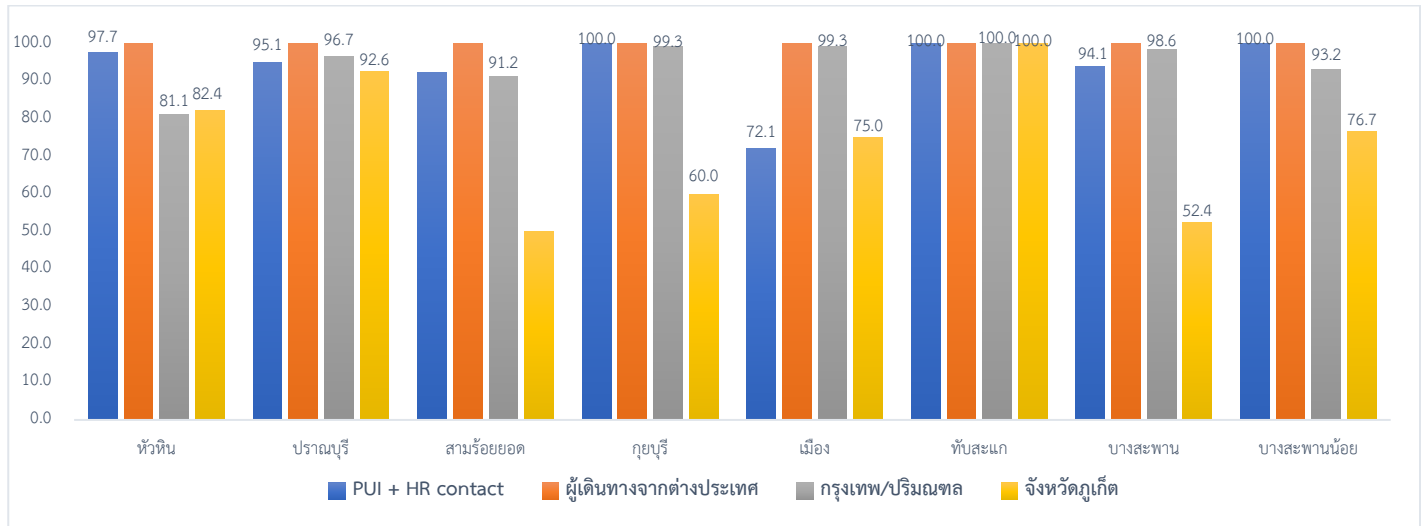
2.4 การคัดกรองผู้เดินทางกลับจากจังหวัดภูเก็ต วันที่ 29 พฤษภาคม 2563

อำเภอ	ผู้เดินทางกลับจากจังหวัดภูเก็ต				
	รายใหม่	Home Quarantine	อยู่ระหว่างติดตาม	จบการติดตาม	ผู้มีอาการตามนิยาม
หัวหิน	0	17	3	14	
ปราณบุรี	0	27	2	25	
สามร้อยยอด	0	8	4	4	
กุยบุรี	0	5	2	3	
เมือง	0	20	5	15	
ทับสะแก	0	15	0	15	
บางสะพาน	1	21	10	11	
บางสะพานน้อย	0	30	7	23	
รวม	1	143	33	110	

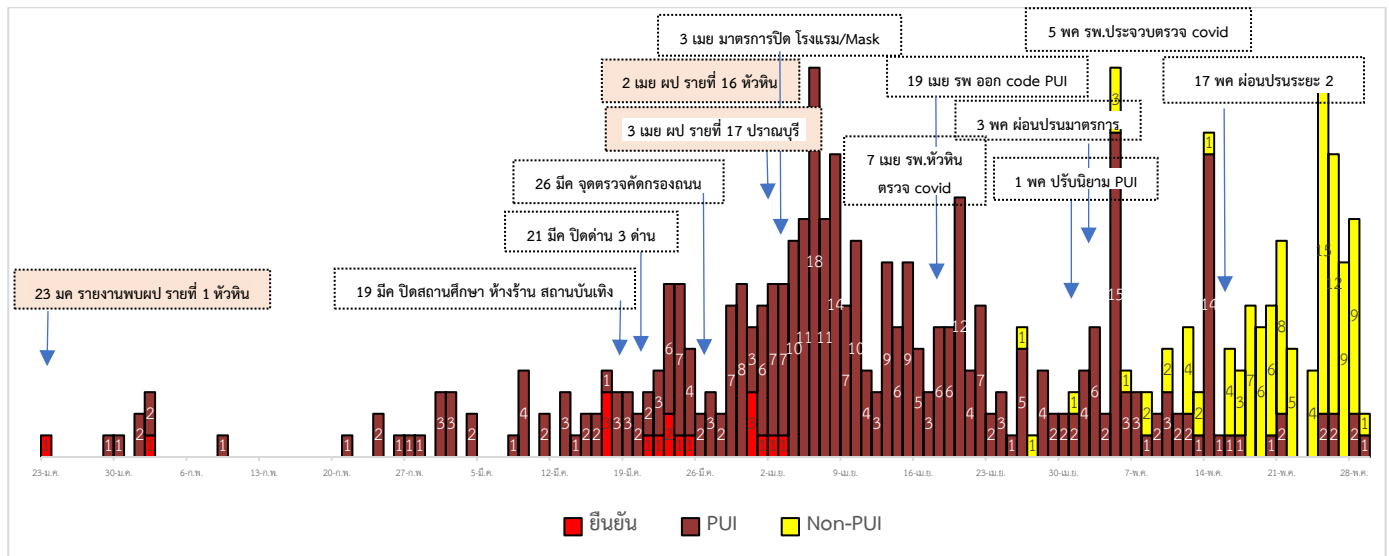
สรุปการติดตาม Home Quarantine จังหวัดประจวบคีรีขันธ์

จังหวัด	Home Quarantine				รวมติดตาม	ผลการติดตาม	
	PUI + HR contact	ผู้เดินทางจากต่างประเทศ	กรุงเทพฯ/ปริมณฑล	ภูเก็ต		ครบ 14 วัน	ไม่ครบ
หัวหิน	131	552	1,225	17	1,925	1,688(87.7)	237
ปราณบุรี	61	36	242	27	366	353(96.4)	13
สามร้อยยอด	13	28	409	8	458	417(91.0)	41
กุยบุรี	9	12	449	5	475	470(98.9)	5
เมือง	147	159	748	20	1,073	1,023(95.3)	50
ทับสะแก	65	75	642	15	797	797(100)	0
บางสะพาน	34	155	794	21	1,004	981(97.7)	23
บางสะพานน้อย	15	5	635	30	685	635(92.7)	50
ประจวบคีรีขันธ์	475	1,022	5,144	143	6,784	6,364	420
ครบติดตาม	(89.5%)	(100%)	(93.4%)	(76.9%)		(93.8%)	

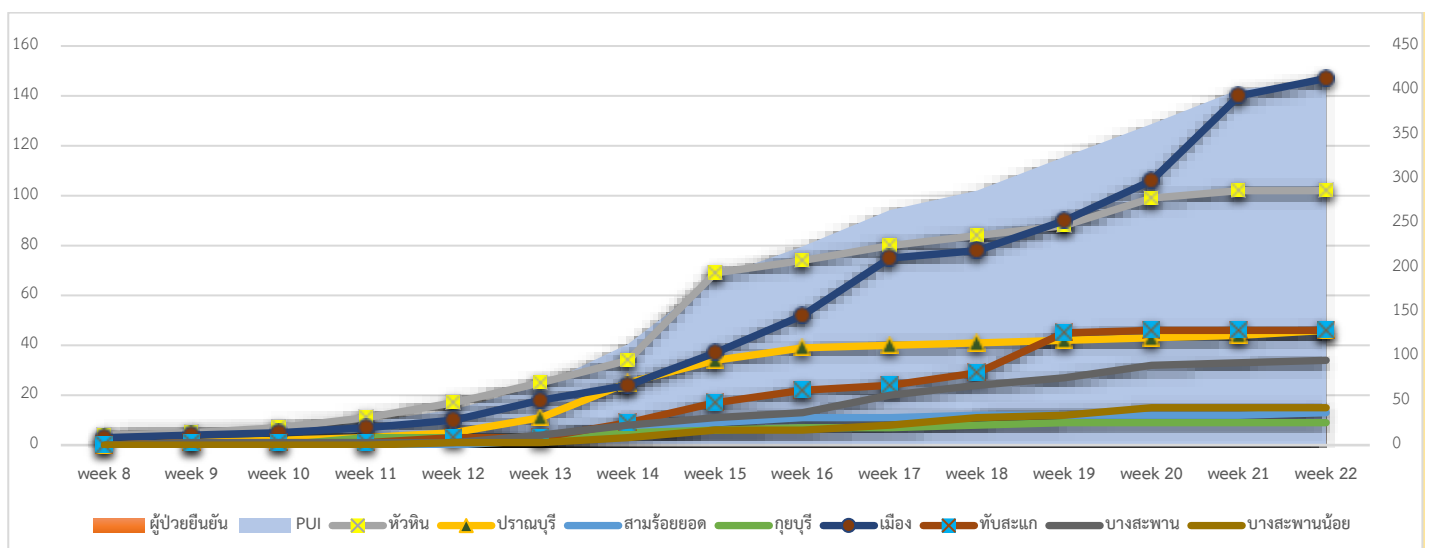
การติดตาม Home Quarantine จังหวัดประจวบคีรีขันธ์ จำแนกรายอำเภอ



3.การติดตามเฝ้าระวัง เข้าเกณฑ์สอบสวน (PUI) และ ผู้ป่วยยืนยันโรคติดเชื้อไวรัสโคโรนา 2019 จังหวัดประจวบคีรีขันธ์



จำนวนผู้ป่วย เข้าเกณฑ์สอบสวน (PUI) และ ผู้ป่วยยืนยันโรคติดเชื้อไวรัสโคโรนา 2019 สะสมรายสัปดาห์



การรับแจ้งผู้ป่วยเฝ้าระวังรายใหม่ ประจำวันที่ 29 พฤษภาคม 2563 PUI จำนวน 1 ราย Non-PUI จำนวน 1 ราย

อำเภอ	รายละเอียด	ผลตรวจ
อำเภอเมือง PUI 1 ราย	เพศหญิง อายุ 61 ปี สัญชาติไทย 24 พ.ย.63 เอาโทรศัพท์ไปซ่อมที่ปากเกร็ด 27 พ.ย.63 เดินทางไปพบแพทย์เรื่องกระดูกที่ รพ.วชิระฯ 29 พ.ย.63 มารพ.ด้วยอาการ มีน้ำมูก เจ็บคอ ผล x-ray ปอดปกติ	รอผล
อำเภอเมือง Non-PUI 1 ราย	เพศชาย อายุ 68 ปี สัญชาติไทย แพทย์นัดมาผ่าตัดไส้เลื่อน ผล x-ray ปอดปกติ	รอผล

สรุปผู้ป่วยเข้าเกณฑ์สอบสวนโรคติดเชื้อไวรัสโคโรนา 2019 จังหวัดประจวบคีรีขันธ์

ผู้ป่วยเข้าเกณฑ์สอบสวนโรค		ไม่พบเชื้อ	รอผลห้องปฏิบัติการ	รักษาอยู่	ออกจาก รพ.
รายใหม่	สะสม	411	1	1	411
1	412				

สรุปผู้ป่วยยืนยันโรคติดเชื้อไวรัสโคโรนา 2019 จังหวัดประจวบคีรีขันธ์

ผู้ป่วยยืนยันพบเชื้อ		รักษาอยู่	อาการรุนแรง	รักษาหาย/ ออกจาก รพ.	เสียชีวิต
รายใหม่	สะสม	0	0	15	2 ราย 1 เสียชีวิตก่อนได้รับการรักษาในรพ. ราย 2 เสียชีวิต รพ.นอกจังหวัด สูงอายุ มีโรคประจำตัว
0	17				
ไม่พบผู้ติดเชื้อ รายใหม่เป็นวันที่ 57					

มาตรการภายในจังหวัดประจวบคีรีขันธ์

1. ทุกโรงพยาบาล/โรงพยาบาลส่งเสริมสุขภาพตำบล จัดทำป้ายคัดกรองไว้ที่ OPD/ ER ทั้งในเวลาและนอกเวลา
2. ทุกโรงพยาบาลกำหนดเส้นทางเคลื่อนย้ายผู้ป่วยที่เข้าเกณฑ์สอบสวนโรคและซ้อมการเคลื่อนย้ายผู้ป่วย
3. กำหนดห้องแยกผู้ป่วย (ห้องพิเศษ) และเตรียม Cohort Ward
4. กำหนดทีมงาน/ ฝึกซ้อมการใส่ชุด PPE และการทำลายเชื้อ
 - ทีมแพทย์รักษา - ทีมพยาบาล
 - ทีม Lab - ทีมสอบสวนโรค
 - ทีมทำความสะอาด - ทีม IC ที่คอยกำกับ
5. จัดเตรียมยา เวชภัณฑ์ และทรัพยากร ให้เหมาะสมและเพียงพอ
6. หากพบผู้เข้าเกณฑ์การสอบสวนโรคให้รักษาไว้ที่ รพ.นั้นๆ
7. ถ้าผู้ป่วย มีอาการหนักขึ้น ให้ส่งต่อตามระบบเดิม โดยต้องรับรักษาภายในจังหวัด ถ้าจะออกนอกจังหวัด จะอยู่ในความรับผิดชอบของ เขตสุขภาพที่ 5/ กระทรวงสาธารณสุข

8. สำนักงานสาธารณสุขจังหวัดประจวบคีรีขันธ์ พัฒนาทีม CDCU การใช้ PPE, การทำลายเชื้อ, การสอบสวน, เก็บตัวอย่าง

9. ประชาสัมพันธ์เชิงรุกและการให้ข้อมูลแก่สาธารณะ

- ให้ประชาชนมีการสวมใส่หน้ากากอนามัยชนิดผ้า ในกรณีเข้าไปที่ที่มีคนจำนวนมาก ได้แก่ ตลาด ห้างสรรพสินค้า โรงภาพยนตร์ โรงพยาบาล รถตู้ รถแท็กซี่ เครื่องบิน เป็นต้น
- การกำจัดหน้ากากอนามัย สำหรับประชาชนให้ใส่ในถุงพลาสติกมัดปากถุงให้แน่นแล้วนำไปให้รพ.สต.ในพื้นที่กำจัดที่เตาเผาขยะติดเชื้อ สำหรับหน่วยงาน ให้มีถังขยะติดเชื้อเพื่อทิ้งหน้ากากอนามัยที่ใช้แล้ว
- ล้างมือด้วยสบู่บ่อยๆหรือ 70% แอลกอฮอล์แฮนด์เจล
- กินร้อน ช้อนกลาง ใช้ของใช้ส่วนตัว ไม่ใช้ร่วมกับคนอื่น รวมทั้งคนในบ้านด้วยกัน
- จัดทำและให้ข้อมูลวิทยุ, สื่อสาธารณะต่างๆ ตามระบบการสื่อสารของกระทรวงสาธารณสุข

ทีมตระหนักรู้สถานการณ์จังหวัดประจวบคีรีขันธ์