



ศูนย์ปฏิบัติการภาวะฉุกเฉินด้านการแพทย์และสาธารณสุข สำนักงานสาธารณสุขจังหวัดประจวบคีรีขันธ์ กรณี โรคติดเชื้อไวรัสโคโรนา 2019

สถานการณ์ต่างประเทศ พบผู้ป่วยยืนยัน ใน 213 ประเทศ/

ดินแดน/2 เรือสำราญ ไม่พบประเทศ ดินแดนพบใหม่

พบผู้ป่วยทั่วโลก 6,153,370 ราย เสียชีวิต 370,870 ราย อัตราป่วยตาย ร้อยละ 6

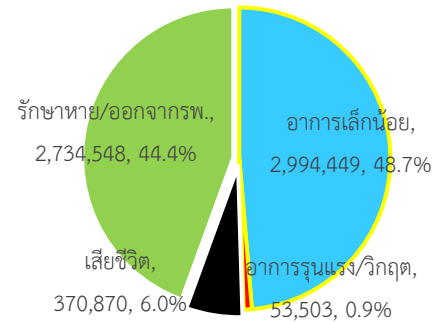
รักษาหาย/ออกจาก รพ. 2,734,548 ราย ร้อยละ 44.4

ผู้ป่วยที่กำลังรักษา อาการเล็กน้อย 48.7 อาการรุนแรง/วิกฤติ ร้อยละ 0.9

ลำดับประเทศ ที่พบโรคติดเชื้อไวรัสโคโรนา 2019 สูงสุด ดังนี้

ข้อมูล <https://www.worldometers.info/coronavirus/> 06.00 น.

ฉบับที่ 139 EOC ครั้งที่ 112 ประจำวันที่ 31 พฤษภาคม 2563 เวลา 09.00 น.



| ประเทศ/อื่นๆ | รวมป่วย | ป่วยใหม่ | รวมเสียชีวิต | % | เสียชีวิตใหม่ | รักษาหาย | % | อาการรุนแรง | อัตราป่วย 1M pop | อัตราตาย 1M pop | อัตราตรวจ 1M pop |
|--------------------------|-----------|----------|--------------|------|---------------|----------|------|-------------|------------------|-----------------|------------------|
| สหรัฐอเมริกา | 1,816,820 | 23,290 | 105,557 | 5.8 | 1,015 | 535,238 | 29.5 | 17,163 | 5,492 | 319 | 52,203 |
| นิวยอร์ก | 378,951 | 1,237 | 29,829 | 7.87 | 78 | | | | | | |
| นิวเจอร์ซีย์ | 160,916 | 525 | 11,637 | 7.23 | 101 | | | | | | |
| บราซิล | 498,440 | 30,102 | 28,834 | 5.8 | 890 | 205,371 | 41.2 | 8,318 | 2,346 | 136 | 4,378 |
| รัสเซีย | 396,575 | 8,952 | 4,555 | 1.2 | 181 | 167,469 | 42.2 | 2,300 | 2,718 | 31 | 70,693 |
| สเปน | 286,308 | 664 | 27,125 | 9.5 | 4 | 196,958 | 68.8 | 617 | 6,124 | 580 | 76,071 |
| สหราชอาณาจักร | 272,826 | 1,604 | 38,376 | 14.1 | 215 | N/A | N/A | 1,559 | 4,021 | 566 | 59,592 |
| อิตาลี | 232,664 | 416 | 33,340 | 14.3 | 111 | 155,633 | 66.9 | 450 | 3,848 | 551 | 63,249 |
| ฝรั่งเศส | 188,625 | 1,828 | 28,771 | 15.3 | 57 | 68,268 | 36.2 | 1,325 | 2,890 | 441 | 21,217 |
| เยอรมัน | 183,294 | 275 | 8,600 | 4.7 | 6 | 164,900 | 90.0 | 720 | 2,188 | 103 | 47,193 |
| อินเดีย | 181,827 | 8,336 | 5,185 | 2.9 | 205 | 86,936 | 47.8 | 8,944 | 132 | 4 | 2,619 |
| ตุรกี | 163,103 | 983 | 4,515 | 2.8 | 26 | 126,984 | 77.9 | 649 | 1,936 | 54 | 23,779 |
| ประเทศกลุ่ม ASEAN | | | | | | | | | | | |
| สิงคโปร์ | 34,366 | 506 | 23 | 0.07 | | 20,727 | 60.3 | 7 | 5,878 | 4 | 57,247 |
| อินโดนีเซีย | 25,773 | 557 | 1,573 | 6.10 | 53 | 7,015 | 27.2 | | 94 | 6 | 1,141 |
| ฟิลิปปินส์ | 17,224 | 590 | 950 | 5.52 | 8 | 3,808 | 22.1 | 56 | 157 | 9 | 3,115 |
| มาเลเซีย | 7,762 | 30 | 115 | 1.48 | | 6,330 | 81.6 | 9 | 240 | 4 | 16,900 |
| ไทย | 3,077 | 1 | 57 | 1.85 | | 2,961 | 96.2 | 59 | 44 | 1 | 5,380 |
| เวียดนาม | 328 | 1 | | 0.00 | | 279 | 85.1 | 1 | 3 | | 2,827 |
| พม่า | 224 | 17 | 6 | 2.68 | | 130 | 58.0 | | 4 | 0 | 454 |
| บรูไน | 141 | | 2 | 1.42 | | 138 | 97.9 | 1 | 323 | 5 | 43,764 |
| กัมพูชา | 125 | 1 | | 0.00 | | 123 | 98.4 | 1 | 7 | | 1,188 |
| ลาว | 19 | | | 0.00 | | 16 | 84.2 | | 3 | | 885 |

เขตติดโรคติดต่ออันตราย

1.สาธารณรัฐอิตาลี 2.สาธารณรัฐอิสลามอิหร่าน

3.มาเลเซีย 4.ราชอาณาจักรกัมพูชา 5.สาธารณรัฐประชาธิปไตยประชาชนลาว 6.สาธารณรัฐอินโดนีเซีย 7.สาธารณรัฐแห่งสหภาพพม่า

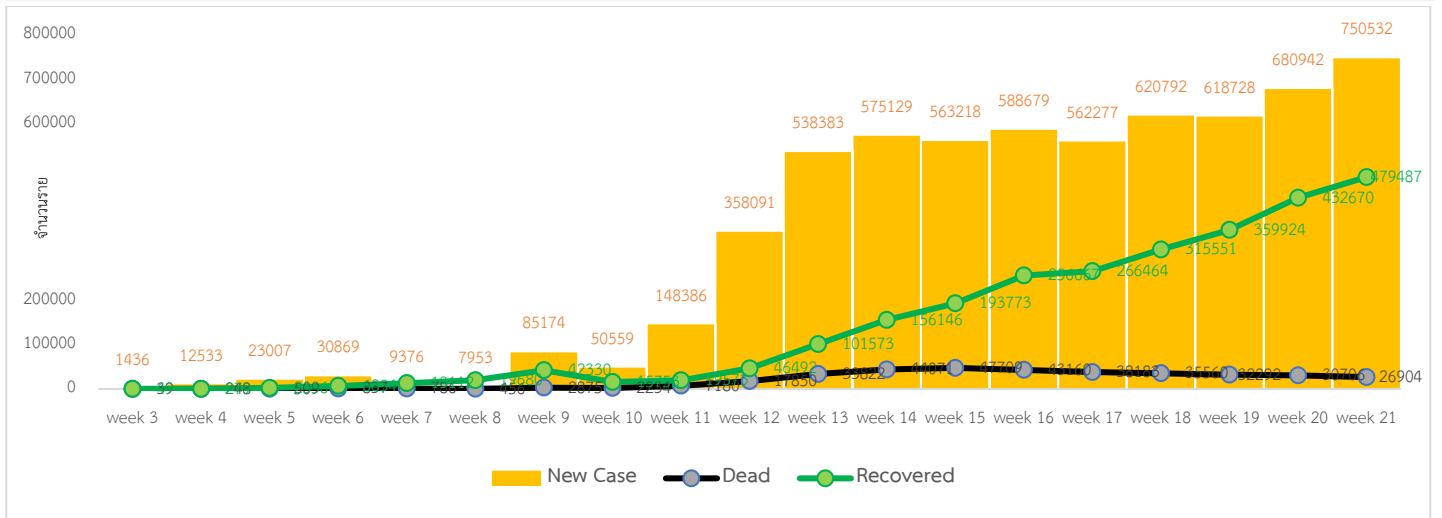
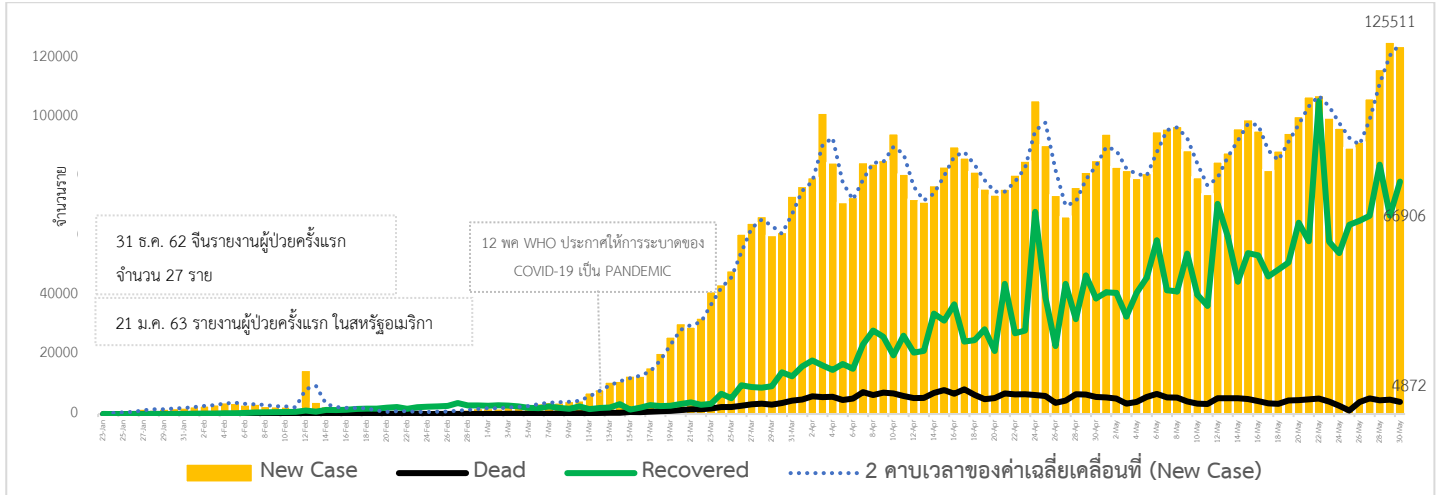
*เขตติดโรคติดต่ออันตราย ฉบับที่ 3 (ประกาศกระทรวงสาธารณสุข เรื่อง ยกเลิกท้องที่นอกราชอาณาจักรที่เป็นเขตติดโรคติดต่ออันตรายกรณีโรคติดเชื้อไวรัสโคโรนา

2019 หรือโรคโควิด 19 (Coronavirus Disease 2019 (COVID-19)) พ.ศ.2563

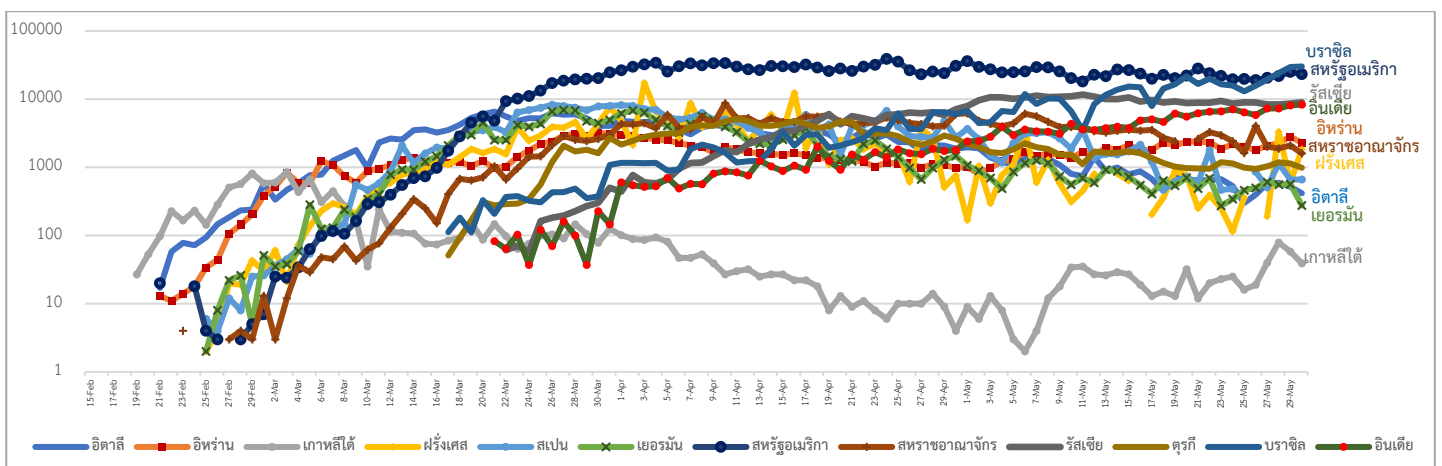
ประกาศยกเลิกสาธารณรัฐเกาหลี (Republic of Korea) และสาธารณรัฐประชาชนจีน (People's Republic of China) รวมถึงเขตบริหารพิเศษมาเก๊า (Macao)

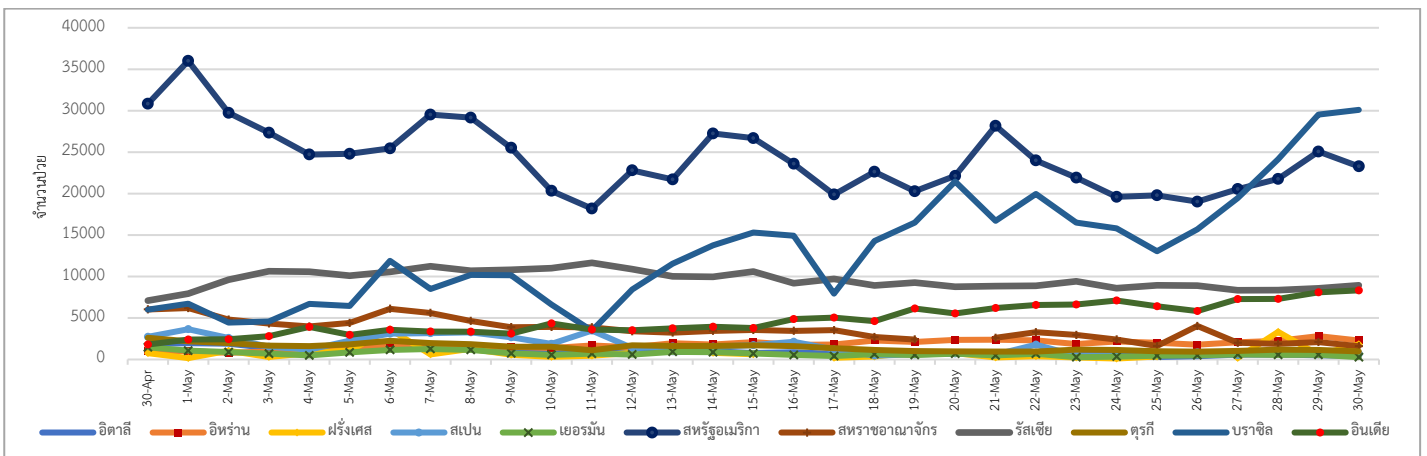
และเขตบริหารพิเศษฮ่องกง (Hong Kong) จากการเป็นท้องที่นอกราชอาณาจักรที่เป็นเขตติดโรคติดต่ออันตราย

แนวโน้มจำนวนผู้ป่วย ผู้รักษาหาย/ออกจากโรงพยาบาลและผู้เสียชีวิต รายใหม่ โรคติดเชื้อไวรัสโคโรนา 2019 ทั่วโลก



แนวโน้มจำนวนผู้ป่วยใหม่รายวัน โรคติดเชื้อไวรัสโคโรนา 2019 10 ลำดับประเทศที่พบผู้ป่วยสูง





ประเด็นข่าวที่น่าสนใจ ณ วันที่ 30 พฤษภาคม 2563

นิวซีแลนด์ : มีผู้ป่วยโรคติดเชื้อไวรัสโคโรนา 2019 เหลือเพียง 1 รายซึ่งเป็นผู้ป่วยที่มีอายุ 50-59 ปี อาศัยอยู่ในนครโอ๊คแลนด์ และไม่พบผู้ป่วยรายใหม่ในช่วง 24 ชั่วโมงที่ผ่านมาติดต่อกัน 7 วัน นอกจากนี้ยังไม่พบผู้เสียชีวิตเพิ่ม ทำให้ยอดผู้ป่วยสะสมยังคงอยู่ที่ 1,504 ราย และมีผู้เสียชีวิต 22 ราย

สหรัฐอเมริกา : บริษัทไทสัน ฟู้ดส์อิงค์ ผู้ผลิตเนื้อสัตว์รายใหญ่จะปิดโรงงานสตรอมเลค ในรัฐไอโอวาเป็นการชั่วคราว หลังพบพนักงานของโรงงานติดเชื้อไวรัสโคโรนา 2019 จำนวน 555 ราย คิดเป็นสัดส่วน ประมาณร้อยละ 22 ของพนักงานทั้งหมด

เกาหลีใต้ : ประกาศสั่งปิดโรงเรียน 251 แห่ง ที่เมืองบุนซอนและสั่งเลื่อนเปิดโรงเรียนในกรุงโซล 117 แห่ง และประกาศใช้มาตรการจำกัดจำนวนนักเรียนที่จะไปโรงเรียนทั้งในและรอบ ๆ กรุงโซล หลังจากเริ่มพบผู้ป่วยโรคติดเชื้อไวรัสโคโรนา 2019 เพิ่มมากขึ้น นับตั้งแต่ผ่อนปรนมาตรการโดยกำหนดให้แต่ละโรงเรียนให้นักเรียนเข้าเรียนในห้องเรียนได้เพียง 1 ใน 3 ของทั้งหมดในแต่ละวัน ที่เหลือให้เรียนจากทางไกลเท่านั้น สำหรับพิพิธภัณฑ์ สวนสาธารณะ และงานนิทรรศการต่าง ๆ ได้ปิดลงอีกครั้งเป็นระยะเวลา 2 สัปดาห์ นักวิจัยทำการศึกษาดูตัวอย่างที่ได้จากผู้ป่วย 108 ราย ที่เคยเป็นผลบวกด้วยการแยกเชื้อ SARS-CoV-2 พบว่าผลตรวจของตัวอย่างทั้งหมดเป็นลบ และได้ตรวจ 23 ตัวอย่างของผู้ป่วย เพื่อหาแอนติบอดีที่ป้องกันเชื้อ SARS-CoV-2 พบว่าเกือบทุกตัวอย่างสร้างแอนติบอดีที่สามารถยับยั้งเชื้อไวรัสไม่ให้เข้ามาในเซลล์ร่างกายได้ ดังนั้น การสร้างภูมิคุ้มกันด้วยตัวเองตามธรรมชาติจะช่วยป้องกันจากการติดเชื้ออีกครั้งได้

สวีเดน : มีนโยบายรับมือกับการระบาดของโรคติดเชื้อไวรัสโคโรนา 2019 โดยต้องการสร้าง “ภูมิคุ้มกันหมู่” ให้เกิดขึ้นตามธรรมชาติ โดยตัดสินใจที่จะไม่ประกาศปิดเมือง และแนะนำให้ประชาชนรักษาระยะห่างทางสังคม แต่ยังอนุญาตให้บาร์ ร้านอาหาร โรงเรียน และร้านค้าเปิดทำการตามปกติอย่างไรก็ตาม พบว่ายังไม่สามารถบรรลุเป้าหมายที่วางไว้ได้ภายในเดือนพฤษภาคมนี้ซึ่งได้เกิดการเรียกร้องภายในประเทศให้รัฐบาลเปลี่ยนกลยุทธ์การรับมือกับโรคระบาดในครั้งนี้

ลาว : แถลงสถานการณ์โรคติดเชื้อไวรัสโคโรนา 2019 ยังไม่พบผู้ติดเชื้อ รายใหม่ต่อเนื่องเป็นวันที่ 47 โดยมียอดผู้ป่วยสะสมคงที่ 19 ราย โดยจะเข้าสู่การผ่อนผันระยะที่ 2 ในวันที่ 2 มิถุนายน 2563 เป็นต้นไป ซึ่งการบินลาวจะเปิดให้บริการสำหรับเที่ยวบินภายในประเทศ ส่วนเที่ยวบินระหว่าง ประเทศยังคงไม่มีการให้บริการ

อินเดีย : เกิดเหตุฝูงลิงในรัฐอุตตรประเทศบุกขโมยตัวอย่างเลือดผู้ป่วยโรคติดเชื้อไวรัสโคโรนา 2019 จำนวน 4 ราย ขณะที่เจ้าหน้าที่ทางการแพทย์กำลังเดินถือตัวอย่างเลือดภายในวิทยาลัยการแพทย์แห่งหนึ่ง ทำให้ชาวบ้านที่อาศัยอยู่ใกล้กับวิทยาลัยแห่งนี้กลัวว่าจะมีเชื้อไวรัสโคโรนา 2019 แพร่กระจายจากตัวอย่างเลือดที่ลิงขโมยไป

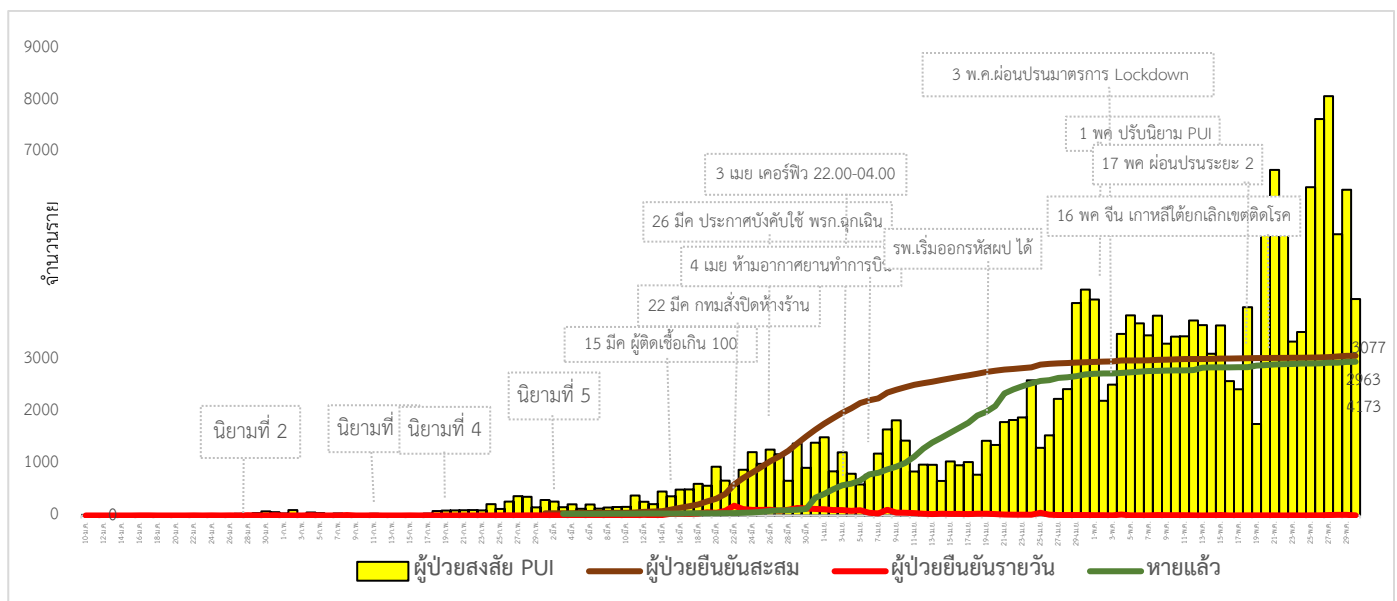
ญี่ปุ่น : เตรียมผ่อนปรนมาตรการป้องกันการแพร่ระบาดในกรุงโตเกียว หลังจากที่มีการยกเลิกมาตรการฉุกเฉินไปก่อนหน้านี้ โดยคาดว่าในสัปดาห์หน้าจะเริ่มอนุญาตให้ร้านค้าปลีก โรงเรียนกวดวิชา สถานออก กำลังกาย และโรงพยาบาลนตรีกลับมาเปิดทำการอีกครั้ง ถึงแม้สัปดาห์ที่ผ่านมากรุงโตเกียวพบผู้ป่วยโรคติดเชื้อไวรัส โควิด 2019 รายใหม่เพิ่มวันละ 10-15 ราย ส่วนในเมืองคิตะกิวชู พบการแพร่ระบาดระลอกสอง มีผู้ป่วยเพิ่มขึ้น 43 รายในสัปดาห์ที่ผ่านมา ซึ่งทางการได้ประกาศให้ผู้ที่มิปฏิสัมพันธ์กับผู้ติดเชื้อเข้ารับการตรวจโรค และปิดโรงเรียนที่พบนักเรียนป่วยโควิด-19 เพื่อฆ่าเชื้อ

ไทย : • สำนักงานสถิติแห่งชาติร่วมกับสถาบันวิจัยเพื่อการพัฒนาประเทศไทย และองค์การทุนเพื่อเด็กแห่งสหประชาชาติ ประเทศไทย ได้ทำการสำรวจผลกระทบด้านต่าง ๆ ผ่านทางออนไลน์ พบว่าผลการสำรวจผลกระทบนี้มีนัยเชิงนโยบายสี่ประการ คือ 1.ต้องลดความจำเป็นในการปิดเมืองรอบสองให้ได้มากที่สุดเท่าที่จะทำได้ เช่น โดยการลงทุนยกระดับความสามารถในการตรวจเชื้อ ติดตามและสอบสวนโรค กักกัน เพื่อให้สามารถรับมือในกรณีที่มีแนวโน้มจะเกิดการระบาดรอบสอง นอกจากนี้มาตรการรณรงค์ให้คนเว้นระยะห่างและรักษา ความสะอาดก็จำเป็นต้องทำอย่างต่อเนื่องและเข้มข้นต่อไป 2.ภาครัฐต้องหมั่นปรับปรุงนโยบายเยียวยารวมทั้งกระบวนการดำเนินการเพื่อให้การเยียวยาเป็นไปอย่างทั่วถึง ไม่ตกหล่น โดยเฉพาะผู้มีรายได้น้อย 3.ควรมีนโยบายที่เอื้อให้ประชาชนและภาคธุรกิจปรับตัวกับสถานการณ์ได้ดียิ่งขึ้นยาวนานขึ้น เช่น การปรับเวลาการทำงาน การเปลี่ยนอาชีพ เป็นต้น และ 4.ควรมีการเยียวยาด้านจิตใจด้วยเพื่อบรรเทาความวิตกกังวลและความเครียดอันเป็นผลมาจากผลกระทบ โดยเฉพาะกับกลุ่มผู้ที่ไม่สามารถปรับตัวได้มากนัก

• ผู้ว่าการการท่องเที่ยวแห่งประเทศไทยได้หารือร่วมกับสมาคมในภาคการท่องเที่ยวในส่วนต่าง ๆ อาทิ ท่องเที่ยวในประเทศ โรงแรม เพื่อพิจารณารายละเอียดของมาตรการกระตุ้นการท่องเที่ยว โดยต้องการให้ภาคการท่องเที่ยวเป็นส่วนในการกระตุ้นเศรษฐกิจผ่านการกระตุ้นท่องเที่ยวในประเทศ ซึ่งตอนนี้ก็ยังอยู่ในขั้นตอนการหารือร่วมกันเพื่อตกผลึกเป็นมาตรการที่มีแผนการดำเนินการอย่างชัดเจนออกมาเนื่องจากต้องหารือร่วมกันในอีกหลายส่วน

• คณะกรรมการโรคติดต่อจังหวัดภูเก็ต มีมติให้ผู้ที่เดินทางมาจากพื้นที่เสี่ยง 8 จังหวัด ได้แก่ กรุงเทพมหานคร นนทบุรี นครราชสีมา ยะลา กระบี่ ปราณบุรี สมุทรปราการ และเชียงใหม่ หากจะเดินทางเข้าพื้นที่จังหวัดภูเก็ตจะต้องมีมาตรการเข้ม โดยการกักตัวเองที่บ้าน 14 วัน (Home Quarantine) เพื่อเป็นการป้องกันและควบคุมการแพร่ระบาดของผู้ป่วยโรคติดเชื้อไวรัสโคโรนา 2019 ในพื้นที่

สถานการณ์การคัดกรองผู้ป่วยสงสัยโรคติดเชื้อไวรัสโคโรนา 2019 ในประเทศไทย



วันที่ 30 พฤษภาคม 2563 ณ เวลา 18.00 น. พบผู้ป่วยที่มีอาการตามนิยามเฝ้าระวังโรครายใหม่ จำนวน 4,173 ราย ดังตาราง

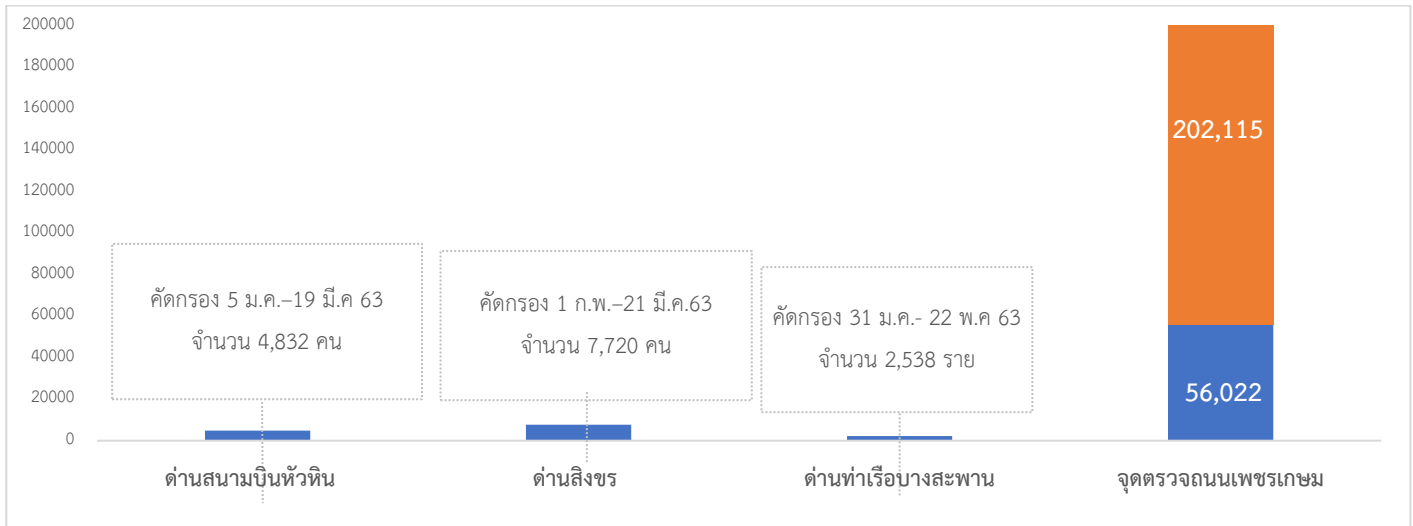
| สถานการณ์ | ผู้ป่วยสะสม |
|-------------------------------------------------------------------------------------------------------------------------------------------------------------------------------------------------------------------------------------------------------------------------------------------------------------------------------------------------|-----------------------------------------------------------|
| จำนวนผู้ป่วยที่มีอาการเข้าได้ตามนิยาม | 191,920 |
| <ul style="list-style-type: none"> ● คัดกรองพบที่สนามบิน ● คัดกรองที่ทำเรือ ● เข้ารับการรักษาที่โรงพยาบาลด้วยตนเอง (รพ.เอกชน 67,336 ราย รพ.รัฐ 122,313 ราย และอยู่ระหว่างสอบสวน 829) ● รับแจ้งจากโรงแรม ศูนย์เฮอร์วีน มหาวิทยาลัยและมัคคุเทศก์และอยู่ตะเภา | <p>1,352</p> <p>2</p> <p>190,478</p> <p>88</p> |
| <ul style="list-style-type: none"> ● จำนวนผู้ป่วยยืนยัน <ul style="list-style-type: none"> หายป่วยและแพทย์อนุญาตให้ออกจากโรงพยาบาล อยู่ระหว่างการรักษาพยาบาล เสียชีวิต | <p>3,077</p> <p>2,963</p> <p>57</p> <p>57</p> |
| <ul style="list-style-type: none"> ● การติดเชื้อของผู้ป่วยยืนยันสะสม <ul style="list-style-type: none"> จากภายในประเทศ จากต่างประเทศ <ul style="list-style-type: none"> กักกันในพื้นที่รัฐกำหนด* ศูนย์ตม.สงขลา | <p>3,077</p> <p>2,444</p> <p>633</p> <p>140</p> <p>65</p> |

*หมายเหตุ: เริ่มมีมาตรการกักกันผู้ที่เดินทางมาจากต่างประเทศตั้งแต่วันที่ 3 เมษายน

สถานการณ์ผู้ติดเชื้อไวรัสโคโรนา 2019 ในประเทศไทย มีผู้ป่วยกลับบ้านได้ 16 ราย ทำให้ยอด ผู้ป่วยกลับบ้านสะสม 2,963 ราย หรือคิดเป็นร้อยละ 96.3 ของผู้ป่วยทั้งหมด มีผู้ป่วยที่ยังรักษาอยู่ในโรงพยาบาลเพียง 57 ราย หรือร้อยละ 1.9 ของผู้ป่วยทั้งหมด มีผู้ติดเชื้อรายใหม่เพิ่ม 1 ราย เป็นคนไทยที่เดินทางกลับจากประเทศซาอุดีอาระเบียและได้เข้ารับการเฝ้าระวัง กักตัวในสถานที่รัฐจัดให้ ไม่มีผู้เสียชีวิตเพิ่ม รวมผู้เสียชีวิตสะสม 57 ราย มีผู้ป่วยสะสมทั้งสิ้น 3,077 ราย

การรายงานผู้ติดเชื้อในรอบ 2 สัปดาห์ที่ผ่านมา พบผู้ติดเชื้อรายใหม่ทั้งหมด 52 ราย ส่วนใหญ่เป็นคนไทยที่เดินทางกลับจากต่างประเทศและเข้ารับการเฝ้าระวังกักตัวในสถานที่รัฐจัดให้ (State Quarantine) จำนวน 43 ราย คิดเป็นร้อยละ 82.69 อย่างไรก็ตาม ยังมีคนไทยตกค้างอยู่ในต่างประเทศ เช่น นักศึกษา คนทำงาน นักท่องเที่ยว เป็นต้น รัฐบาลจึงได้มีนโยบายรับคนไทยกลับทุกคน และนำเข้า State Quarantine ที่รองรับไว้ เพื่อป้องกันการนำเชื้อแพร่สู่คนในประเทศ ซึ่งการนำคนไทยกลับเข้าประเทศ ได้คำนึงถึงความพร้อมในการรองรับเพื่อไม่ให้เกิดความแออัด และเกินกำลังในการดูแลของทีมบุคลากรทางการแพทย์ จำกัดจำนวนผู้ที่เดินทางเข้าประเทศ ซึ่งทุกคนที่เดินทางเข้ามาจะต้องกักตัวเป็นเวลา 14 วัน และตรวจหาเชื้อจำนวน 2 ครั้ง หากพบผู้ติดเชื้อจะนำเข้าสู่ระบบการรักษา ขอให้ประชาชนมั่นใจในมาตรการการดูแลผู้ที่เดินทางกลับจากต่างประเทศว่ากระทรวงสาธารณสุขสามารถดูแล ควบคุม ป้องกันโรคได้ตามมาตรฐาน

1.ผลงานการคัดกรองผู้ป่วยสงสัยโรคติดเชื้อไวรัสโคโรนา 2019 ในจังหวัดประจวบคีรีขันธ์



จำนวนคัดกรองที่ด้านสนามบินหัวหิน ด้านสิงขร และด้านท่าเรือ จำนวน 4832, 7,720 และ 2,538 ราย ตามลำดับ ไม่พบผู้มีอาการเข้าได้ตามนิยาม ส่วนจุดตรวจควบคุมการแพร่ระบาดของโรคติดเชื้อไวรัสโคโรนา 2019 (จุดตรวจถนนเพชรเกษม) รวม คัดกรองสะสม 258,137 ราย พบมีอาการไข้ >37.5 °C จำนวน 41 ราย ในจังหวัด 14 ราย นอกจังหวัด 27 ราย ดังนี้

จุดที่ 1 อำเภอหัวหิน วันที่ 30 พฤษภาคม 2563 คัดกรอง 4,047 ราย ไม่พบผู้มีอาการ สะสมคัดกรองตั้งแต่วันที่ 26 มีนาคม-30 พฤษภาคม 2563 คัดกรองทั้งหมด 202,115 ราย

จุดที่ 2 อำเภอบางสะพานน้อย วันที่ 30 พฤษภาคม 2563 คัดกรอง 1,147 ราย ไม่พบผู้มีอาการ สะสมคัดกรองตั้งแต่วันที่ 26 มีนาคม-30 พฤษภาคม 2563 คัดกรองทั้งหมด 56,022 ราย

กิจกรรมการเฝ้าระวัง ค้นหาผู้ป่วยสงสัยโรคติดเชื้อไวรัสโคโรนา 2019 และการทำ Home Quarantine ในพื้นที่

2.1 การเฝ้าระวังในผู้ที่เดินทางมาจากเขตติดโรคและพื้นที่ระบาด ในจังหวัดประจวบคีรีขันธ์

จำนวนคัดกรอง ตั้งแต่วันที่ 11 กุมภาพันธ์-17 เมษายน 2563 จำนวน 3,575 ราย จบการติดตามทั้งหมดแล้ว พบผู้มีอาการเข้าตามนิยามเฝ้าระวังสะสม 13 ราย ในจำนวนนี้เป็นผู้ป่วยยืนยันพบเชื้อ จำนวน 1 ราย

2.2 การติดตามคัดกรองผู้ถูกกักที่สำนักงานตรวจคนเข้าเมืองประจวบคีรีขันธ์ (ด้านสิงขร)

| สัญชาติ | จำนวนผู้ถูกกักกัน | อยู่ระหว่างเฝ้าระวัง | เฝ้าระวังครบ 14 วัน ยังคงกักกัน | หมายเหตุ |
|------------|-------------------|----------------------|---------------------------------|-----------------------------------------------------------------|
| ปากีสถาน | 19 | | 19 | เข้ามาอยู่ที่กักกันก่อนการระบาดไม่พบผู้มีอาการตามนิยามเฝ้าระวัง |
| อุยกูร์ | 2 | | 2 | |
| เมียนมา | 54 | 7 | 47 | ผลการวัดอุณหภูมิ 30 พฤษภาคม 2563 ไม่มีอาการไข้ |
| รวม | 75 | 7 | 68 | |

2.3 การคัดกรองผู้เดินทางกลับจาก กทม.และปริมณฑล ระหว่างวันที่ 6 มีนาคม-30 พฤษภาคม 2563

| อำเภอ | กรุงเทพฯและปริมณฑล | | | | |
|--------------|--------------------|-----------------|-------------------|-------------|--------------------|
| | รายใหม่ | Home Quarantine | อยู่ระหว่างติดตาม | จบการติดตาม | ผู้มีอาการตามนิยาม |
| หัวหิน | 97 | 1,322 | 270 | 1,052 | |
| ปราณบุรี | 0 | 242 | 8 | 234 | |
| สามร้อยยอด | 51 | 460 | 64 | 396 | |
| กุยบุรี | 0 | 449 | 3 | 446 | |
| เมือง | 0 | 748 | 5 | 743 | |
| ทับสะแก | 0 | 642 | 0 | 642 | |
| บางสะพาน | 0 | 794 | 11 | 783 | |
| บางสะพานน้อย | 0 | 635 | 43 | 592 | |
| รวม | 148 | 5,292 | 404 | 4,888 | |

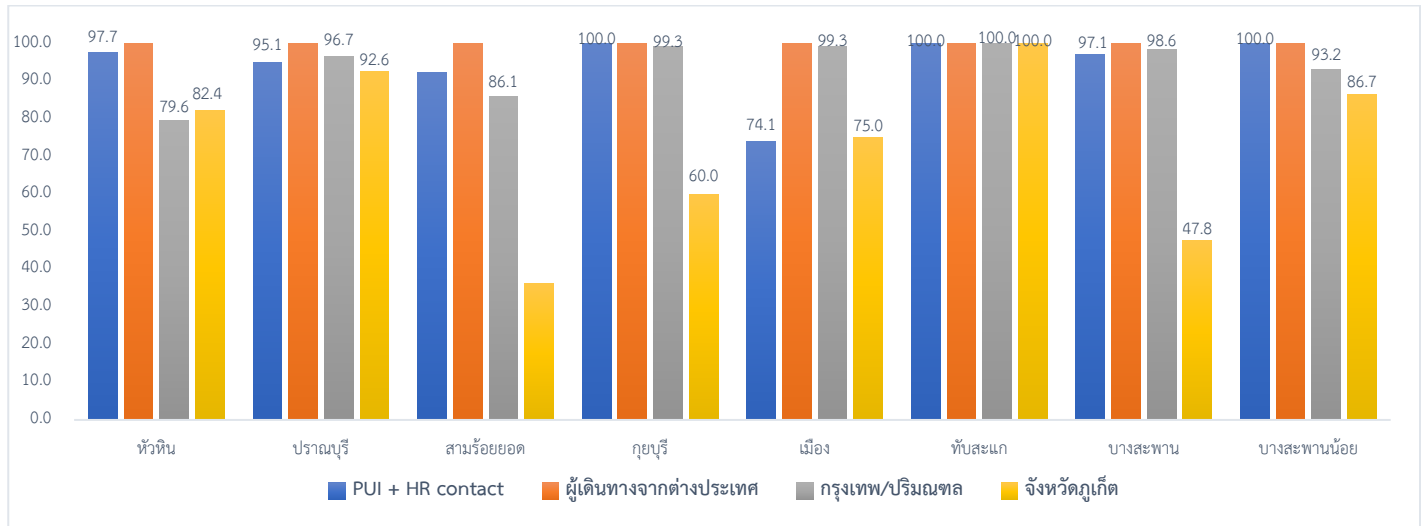
2.4 การคัดกรองผู้เดินทางกลับจากจังหวัดภูเก็ต วันที่ 30 พฤษภาคม 2563

| อำเภอ | ผู้เดินทางกลับจากจังหวัดภูเก็ต | | | | |
|--------------|--------------------------------|-----------------|-------------------|-------------|--------------------|
| | รายใหม่ | Home Quarantine | อยู่ระหว่างติดตาม | จบการติดตาม | ผู้มีอาการตามนิยาม |
| หัวหิน | 0 | 17 | 3 | 14 | |
| ปราณบุรี | 0 | 27 | 2 | 25 | |
| สามร้อยยอด | 3 | 11 | 7 | 4 | |
| กุยบุรี | 0 | 5 | 2 | 3 | |
| เมือง | 0 | 20 | 5 | 15 | |
| ทับสะแก | 0 | 15 | 0 | 15 | |
| บางสะพาน | 2 | 23 | 12 | 11 | |
| บางสะพานน้อย | 0 | 30 | 4 | 26 | |
| รวม | 5 | 148 | 35 | 113 | |

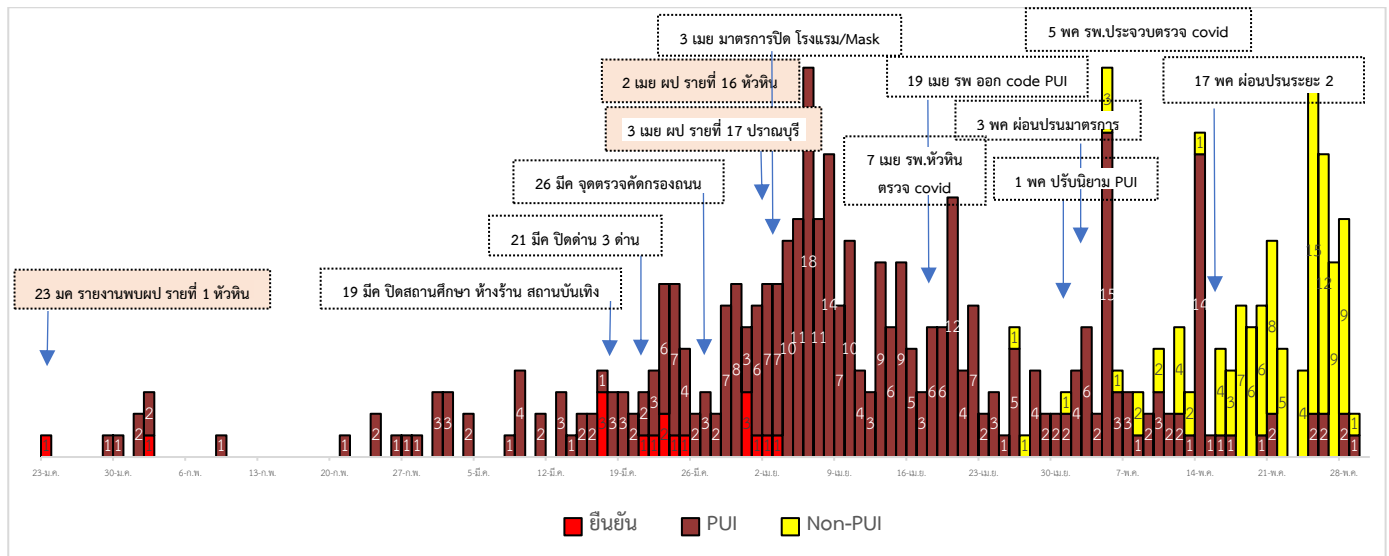
สรุปการติดตาม Home Quarantine จังหวัดประจวบคีรีขันธ์

| จังหวัด | Home Quarantine | | | | รวมติดตาม | ผลการติดตาม | |
|-----------------|------------------|-------------------------|------------------|---------|-----------|-------------|--------|
| | PUI + HR contact | ผู้เดินทางจากต่างประเทศ | กรุงเทพฯ/ปริมณฑล | ภูเก็ต | | ครบ 14 วัน | ไม่ครบ |
| หัวหิน | 131 | 552 | 1,322 | 17 | 2,022 | 1,746(86.4) | 276 |
| ปราณบุรี | 61 | 36 | 242 | 27 | 366 | 353(96.4) | 13 |
| สามร้อยยอด | 13 | 28 | 460 | 11 | 512 | 440(85.9) | 72 |
| กุยบุรี | 9 | 12 | 449 | 5 | 475 | 470(98.9) | 5 |
| เมือง | 147 | 159 | 748 | 20 | 1074 | 1,026(95.5) | 48 |
| ทับสะแก | 65 | 75 | 642 | 15 | 797 | 797(100) | 0 |
| บางสะพาน | 34 | 155 | 794 | 23 | 1,006 | 982(97.6) | 24 |
| บางสะพานน้อย | 15 | 5 | 635 | 30 | 685 | 638(93.1) | 47 |
| ประจวบคีรีขันธ์ | 475 | 1,022 | 5,292 | 148 | 6,937 | 6,452 | 485 |
| ครบติดตาม | (90.3%) | (100%) | (92.4%) | (76.4%) | | (93.0%) | |

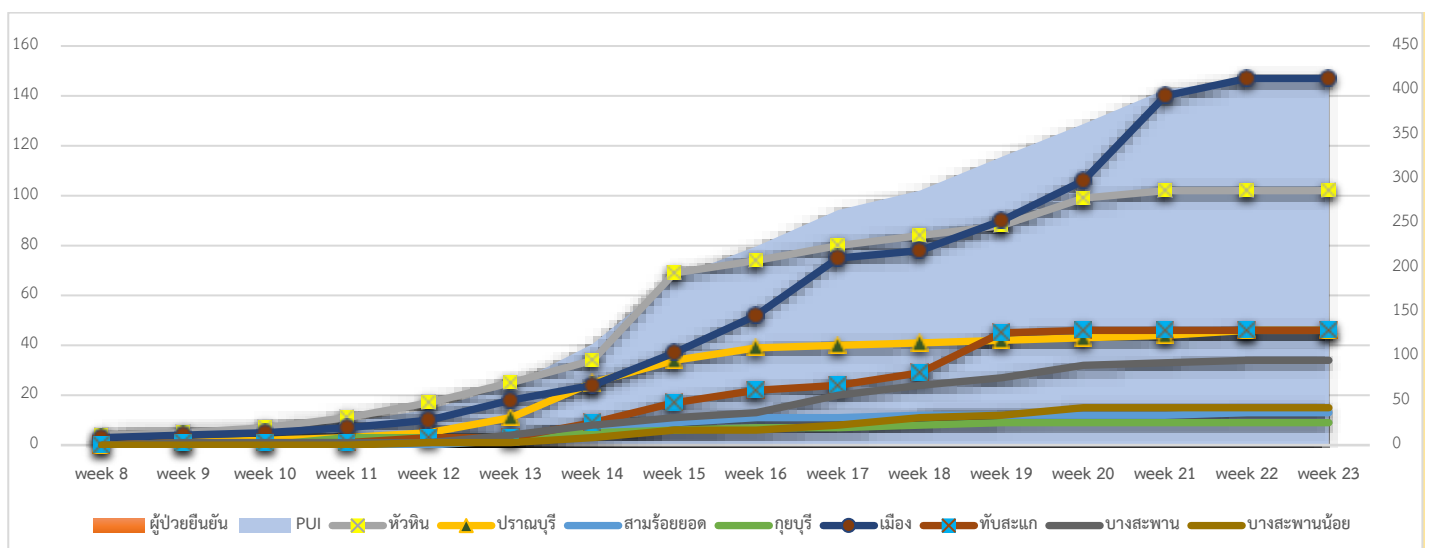
การติดตาม Home Quarantine จังหวัดประจวบคีรีขันธ์ จำแนกรายอำเภอ



3.การติดตามเฝ้าระวัง เข้าเกณฑ์สอบสวน (PUI) และ ผู้ป่วยยืนยันโรคติดเชื้อไวรัสโคโรนา 2019 จังหวัดประจวบคีรีขันธ์



จำนวนผู้ป่วย เข้าเกณฑ์สอบสวน (PUI) และ ผู้ป่วยยืนยันโรคติดเชื้อไวรัสโคโรนา 2019 สะสมรายสัปดาห์



การรับแจ้งผู้ป่วยเฝ้าระวังรายใหม่ ประจำวันที่ 30 พฤษภาคม 2563 ไม่พบผู้ป่วยเฝ้าระวังรายใหม่

| อำเภอ | รายละเอียด | ผลตรวจ |
|-------|------------|--------|
| - | - | - |

สรุปผู้ป่วยเข้าเกณฑ์สอบสวนโรคติดเชื้อไวรัสโคโรนา 2019 จังหวัดประจวบคีรีขันธ์

| ผู้ป่วยเข้าเกณฑ์สอบสวนโรค | | ไม่พบเชื้อ | รอผลห้องปฏิบัติการ | รักษาอยู่ | ออกจาก รพ. |
|---------------------------|------|------------|--------------------|-----------|------------|
| รายใหม่ | สะสม | 412 | 0 | 0 | 412 |
| 0 | 412 | | | | |

สรุปผู้ป่วยยืนยันโรคติดเชื้อไวรัสโคโรนา 2019 จังหวัดประจวบคีรีขันธ์

| ผู้ป่วยยืนยันพบเชื้อ | | รักษาอยู่ | อาการรุนแรง | รักษาหาย/ ออกจาก รพ. | เสียชีวิต |
|------------------------------------------|------|-----------|-------------|-------------------------|-------------------------------------------------------------------------------------------------------|
| รายใหม่ | สะสม | 0 | 0 | 15 | 2 ราย 1 เสียชีวิตก่อนได้รับการรักษาในรพ. ราย 2 เสียชีวิต รพ.นอกจังหวัด สูงอายุ มีโรคประจำตัว |
| 0 | 17 | | | | |
| ไม่พบผู้ติดเชื้อ รายใหม่เป็นวันที่ 58 | | | | | |

มาตรการภายในจังหวัดประจวบคีรีขันธ์

1. ทุกโรงพยาบาล/โรงพยาบาลส่งเสริมสุขภาพตำบล จัดทำป้ายคัดกรองไว้ที่ OPD/ ER ทั้งในเวลาและนอกเวลา
2. ทุกโรงพยาบาลกำหนดเส้นทางเคลื่อนย้ายผู้ป่วยที่เข้าเกณฑ์สอบสวนโรคและซ้อมการเคลื่อนย้ายผู้ป่วย
3. กำหนดห้องแยกผู้ป่วย (ห้องพิเศษ) และเตรียม Cohort Ward
4. กำหนดทีมงาน/ ฝึกซ้อมการใส่ชุด PPE และการทำลายเชื้อ
 - ทีมแพทย์รักษา - ทีมพยาบาล
 - ทีม Lab - ทีมสอบสวนโรค
 - ทีมทำความสะอาด - ทีม IC ที่คอยกำกับ
5. จัดเตรียมยา เวชภัณฑ์ และทรัพยากร ให้เหมาะสมและเพียงพอ
6. หากพบผู้ที่เข้าเกณฑ์การสอบสวนโรคให้รักษาไว้ที่ รพ.นั้นๆ
7. ถ้าผู้ป่วย มีอาการหนักขึ้น ให้ส่งต่อตามระบบเดิม โดยต้องรับรักษาภายในจังหวัด ถ้าจะออกนอกจังหวัด จะอยู่ในความรับผิดชอบของ เขตสุขภาพที่ 5/ กระทรวงสาธารณสุข
8. สำนักงานสาธารณสุขจังหวัดประจวบคีรีขันธ์ พัฒนาทีม CDCU การใช้ PPE, การทำลายเชื้อ, การสอบสวน, เก็บตัวอย่าง
9. ประชาสัมพันธ์เชิงรุกและการให้ข้อมูลแก่สาธารณะ
 - ให้ประชาชนมีการสวมใส่หน้ากากอนามัยชนิดผ้า ในกรณีเข้าไปที่มีคนจำนวนมาก ได้แก่ ตลาด ห้างสรรพสินค้า โรงภาพยนตร์ โรงพยาบาล รถตู้ รถแท็กซี่ เครื่องบิน เป็นต้น

- การกำจัดหน้ากากอนามัย สำหรับประชาชนให้ใส่ในถุงพลาสติกมัดปากถุงให้แน่นแล้วนำไปให้รพ.สต.ในพื้นที่กำจัดที่เตาเผาขยะติดเชื้อ สำหรับหน่วยงาน ให้มีถังขยะติดเชื้อเพื่อทิ้งหน้ากากอนามัยที่ใช้แล้ว
- ล้างมือด้วยสบู่บ่อยๆหรือ 70% แอลกอฮอล์แฮนด์เจล
- กินร้อน ช้อนกลาง ใช้ของใช้ส่วนตัว ไม่ใช้ร่วมกับคนอื่น รวมทั้งคนในบ้านด้วยกัน
- จัดทำและให้ข้อมูลวิทยุ, สื่อสาธารณะต่างๆ ตามระบบการสื่อสารของกระทรวงสาธารณสุข

ทีมตระหนักรู้สถานการณ์จังหวัดประจวบคีรีขันธ์