



ศูนย์ปฏิบัติการภาวะฉุกเฉินด้านการแพทย์และสาธารณสุข สำนักงานสาธารณสุขจังหวัดประจวบคีรีขันธ์ กรณี โรคติดเชื้อไวรัสโคโรนา 2019

สถานการณ์ต่างประเทศ พบผู้ป่วยยืนยัน ใน 213 ประเทศ/

ดินแดน/2 เรือสำราญ ไม่พบประเทศ ดินแดนพบใหม่

พบผู้ป่วยทั่วโลก 6,358,422 ราย เสียชีวิต 377,032 ราย อัตราป่วยตาย ร้อยละ 5.9

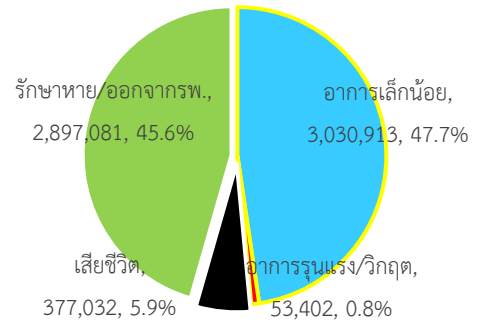
รักษาหาย/ออกจาก รพ. 2,897,081 ราย ร้อยละ 45.6

ผู้ป่วยที่กำลังรักษา อาการเล็กน้อย 47.7 อาการรุนแรง/วิกฤติ ร้อยละ 0.8

ลำดับประเทศ ที่พบโรคติดเชื้อไวรัสโคโรนา 2019 สูงสุด ดังนี้

ข้อมูล <https://www.worldometers.info/coronavirus/> 06.00 น.

ฉบับที่ 141 EOC ครั้งที่ 114 ประจำวันที่ 2 มิถุนายน 2563 เวลา 09.00 น.



ประเทศ/อื่นๆ	รวมป่วย	ป่วยใหม่	รวมเสียชีวิต	%	เสียชีวิตใหม่	รักษาหาย	%	อาการรุนแรง	อัตราป่วย 1M pop	อัตรารตาย 1M pop	อัตรารตรวจ 1M pop
สหรัฐอเมริกา	1,858,637	21,467	106,916	5.8	721	612,649	33.0	16,947	5,618	323	54,856
นิวยอร์ก	380,756	854	29,988	7.9	70						
นิวเจอร์ซีย์	162,642	878	11,732	7.2	21						
บราซิล	526,477	11,628	29,937	5.7	623	211,080	40.1	8,318	2,478	141	4,378
รัสเซีย	414,878	9,035	4,855	1.2	162	175,877	42.4	2,300	2,843	33	74,852
สเปน	286,718	209	27,127	9.5		196,958	68.7	617	6,133	580	86,921
สหราชอาณาจักร	276,332	1,570	39,045	14.1	111	N/A	N/A	1,559	4,072	575	63,158
อิตาลี	233,197	200	33,475	14.4	60	158,355	67.9	424	3,856	554	64,664
อินเดีย	198,370	7,761	5,608	2.8	200	95,754	48.3	8,944	144	4	2,783
ฝรั่งเศส	189,220	338	28,833	15.2	31	68,440	36.2	1,302	2,899	442	21,217
เยอรมัน	183,765	271	8,618	4.7	13	165,900	90.3	677	2,194	103	47,193
เปรู	170,039	5,563	4,634	2.7	128	68,507	40.3	988	5,163	141	32,693
ประเทศกลุ่ม ASEAN											
สิงคโปร์	35,292	408	24	0.07	1	22,466	63.7	7	6,036	4	57,246
อินโดนีเซีย	26,940	467	1,641	6.09	28	7,637	28.3		99	6	1,220
ฟิลิปปินส์	18,638	552	960	5.15	3	3,979	21.3	73	170	9	3,277
มาเลเซีย	7,857	38	115	1.46		6,404	81.5	8	243	4	17,344
ไทย	3,082	1	57	1.85		2,965	96.2	1	44	1	6,026
เวียดนาม	328			0.00		293	89.3	1	3		2,827
พม่า	228	4	6	2.63		138	60.5		4	0	498
บรูไน	141		2	1.42		138	97.9	1	323	5	44,646
กัมพูชา	125			0.00		123	98.4	1	7		1,251
ลาว	19			0.00		16	84.2		3		988

เขตติดโรคติดต่ออันตราย

1.สาธารณรัฐอิตาลี 2.สาธารณรัฐอิสลามอิหร่าน

3.มาเลเซีย 4.ราชอาณาจักรกัมพูชา 5.สาธารณรัฐประชาธิปไตยประชาชนลาว 6.สาธารณรัฐอินโดนีเซีย 7.สาธารณรัฐแห่งสหภาพพม่า

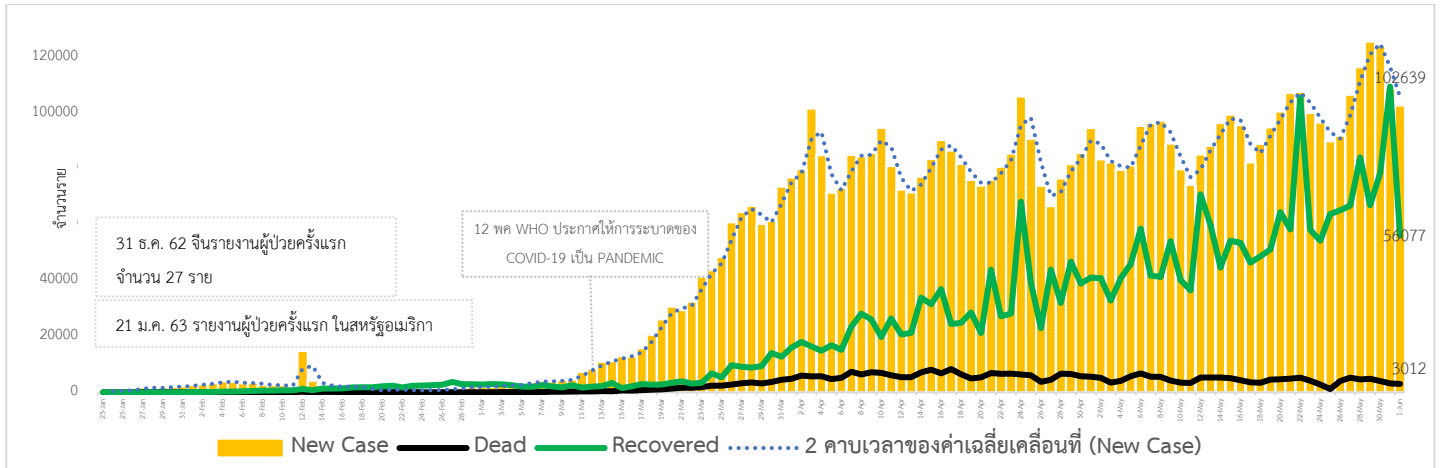
*เขตติดโรคติดต่ออันตราย ฉบับที่ 3 (ประกาศกระทรวงสาธารณสุข เรื่อง ยกเลิกท้องที่นอกราชอาณาจักรที่เป็นเขตติดโรคติดต่ออันตรายกรณีโรคติดเชื้อไวรัสโคโรนา

2019 หรือโรคโควิด 19 (Coronavirus Disease 2019 (COVID-19)) พ.ศ.2563

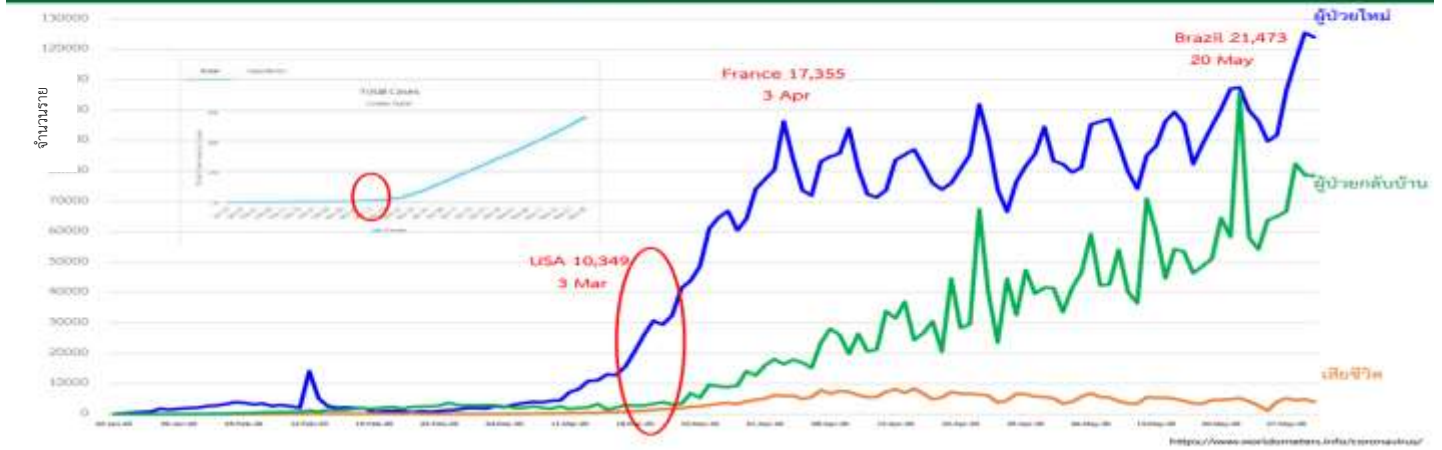
ประกาศยกเลิกสาธารณรัฐเกาหลี (Republic of Korea) และสาธารณรัฐประชาชนจีน (People's Republic of China) รวมถึงเขตบริหารพิเศษมาเก๊า (Macao)

และเขตบริหารพิเศษฮ่องกง (Hong Kong) จากการเป็นท้องที่นอกราชอาณาจักรที่เป็นเขตติดโรคติดต่ออันตราย

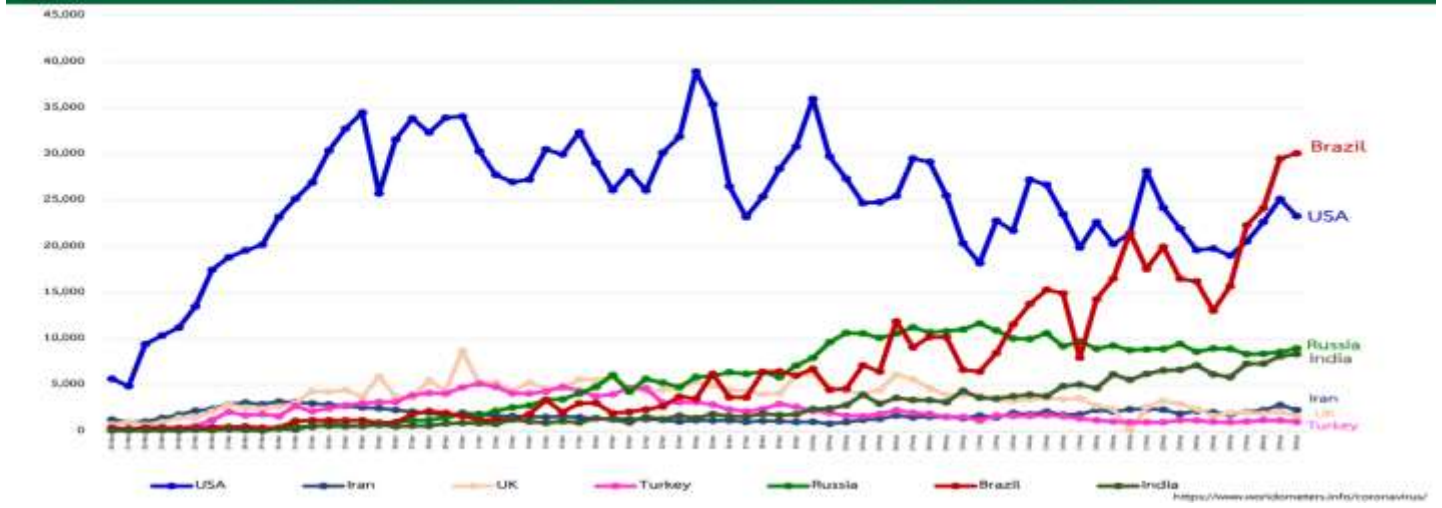
แนวโน้มจำนวนผู้ป่วย ผู้รักษาหาย/ออกจากโรงพยาบาลและผู้เสียชีวิต รายใหม่ โรคติดเชื้อไวรัสโคโรนา 2019 ทั่วโลก

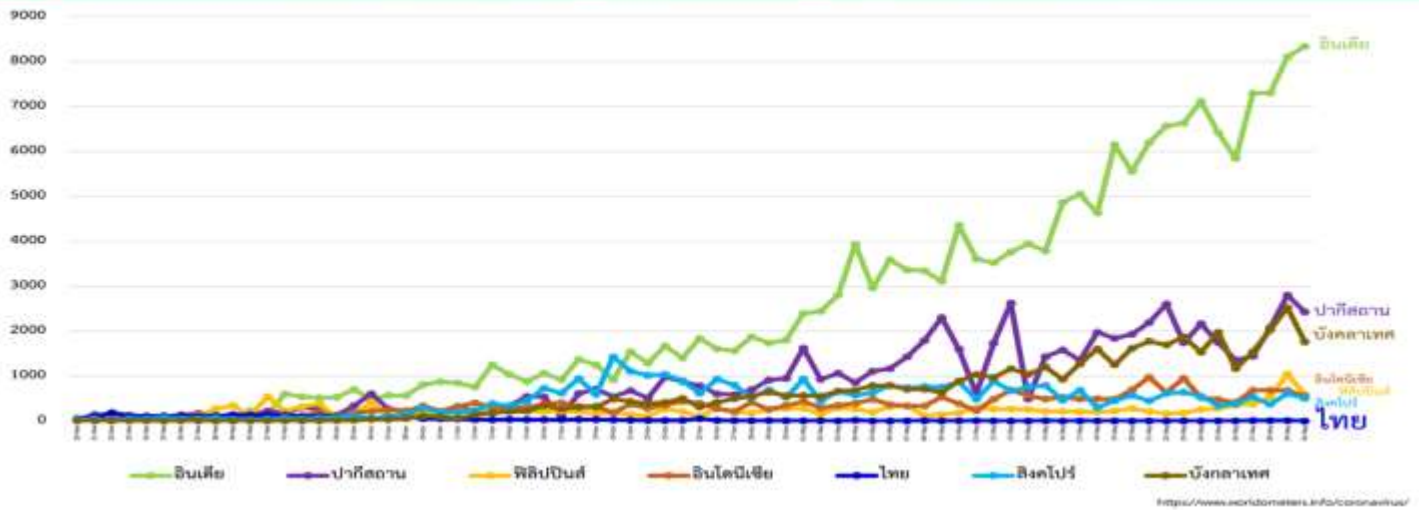


สถานการณ์ COVID-19 ทั่วโลก จำนวนตาม ผู้ป่วยรายใหม่ ผู้ป่วยกลับบ้าน เสียชีวิต ข้อมูล 22 ม.ค. - 30 พ.ค. 63



สถานการณ์ COVID-19 ผู้ป่วยรายใหม่ ข้อมูล 20 มี.ค. - 30 พ.ค. 63





ประเด็นข่าวที่น่าสนใจ ณ วันที่ 1 มิถุนายน 2563

สเปน : นายกรัฐมนตรีสเปน แถลงข่าวว่าประเทศสเปนประสบความสำเร็จเป็นอย่างดีในหลายสัปดาห์ที่ผ่านมาในการควบคุมการแพร่ระบาดของไวรัสโควิด-19 แต่ยังไม่สามารถจะผ่อนคลายได้เนื่องจากไวรัสยังคงอยู่ในประเทศ ดังนั้น รัฐบาลเตรียมประกาศขยายสถานการณ์ฉุกเฉินไปอีก 15 วัน เพื่อให้วิกฤตการณ์นี้จบอย่างแท้จริง โดยตั้งแต่วันที่ 8 มิ.ย. นี้ประเทศสเปนจะเข้าสู่ระยะที่ 3 ของการจัดการกับการแพร่ระบาดของไวรัสโควิด-19 โดยรัฐบาลกลางของสเปนจะถ่ายโอนอำนาจในการควบคุมดูแลการแพร่ระบาดไปยังหน่วยงานปกครองในระดับภูมิภาคต่าง ๆ มากขึ้น

คองโก : วันนี้ (1 มิ.ย.) รัฐมนตรีว่าการกระทรวงสาธารณสุข ของประเทศคองโก ได้ยืนยันแล้วว่าพบการติดเชื้อไวรัสอีโบลาคะสใหม่ในประเทศ ที่เมือง Mbandaka ซึ่งอยู่ทางตะวันตกของประเทศและมีประชากรอยู่กว่า 1 ล้านคน โดยเมืองดังกล่าวถือเป็นเมืองท่าสำคัญ มีการค้าและการขนส่งสินค้าผ่านเมืองแห่งนี้จำนวนมาก นายเทรอส อาตานอม เกเบรเยซัส ผู้อำนวยการใหญ่องค์การอนามัยโลก ได้ระบุผ่านทางทวีตเตอร์ของตัวเองว่า ขณะนี้พบผู้ติดเชื้อไวรัสอีโบลามากกว่า 6 คน โดยในจำนวนนี้ 4 รายเสียชีวิตแล้ว พร้อมทั้งระบุว่าขณะนี้คองโกกำลังเผชิญการระบาดของโรคหลายด้าน ทั้งด้านตะวันออกของประเทศที่กำลังต่อสู้กับการระบาดของโรคอีโบล่าในช่วงสุดท้าย รวมถึงโรคโควิด-19 และโรคหัดด้วย สำหรับประเทศคองโกนั้นพบการระบาดของไวรัสอีโบลามากแล้วหลายระลอก โดยระลอกล่าสุดเกิดขึ้นที่เมืองทางด้านตะวันออกเฉียงเหนือของประเทศตั้งแต่ 2 ปีที่แล้ว และคร่าชีวิตชาวคองโกไปแล้ว 2,272 ราย

เกาหลีใต้ : จะเริ่มบังคับให้ร้านอาหาร ไนต์คลับ บาร์และยิมในร่มทุกแห่งเก็บประวัติ การใช้บริการของลูกค้าทุกคน ผ่านระบบ QR Code ตั้งแต่วันที่ 10 มิ.ย. นี้ โดยการที่เกาหลีใต้ต้องบังคับใช้ระบบ QR Code เนื่องจากในกรณีของอิหร่าน ที่ไม่สามารถตามตัวกลุ่มเสี่ยงมารับการตรวจได้ ครบถ้วน เนื่องจากการไม่ยอมเข้ามารับการตรวจ หรือให้ข้อมูลเท็จที่หน้าร้าน จนทางการต้องสืบข้อมูล จากสัญญาณโทรศัพท์และประวัติการใช้เครดิตการ์ด

สำนักข่าว แชนเนลนิวส์เอเชีย รายงานว่า ศูนย์ควบคุมและป้องกันโรคของเกาหลีใต้ (เคซีดีซี) เปิดเผยในวันจันทร์ที่ 1 มิ.ย. 2563 ว่า พบผู้ติดเชื้อไวรัสโควิด-19 รายใหม่ในประเทศ 35 รายในช่วง 24 ชั่วโมงที่ผ่านมา ในจำนวนนี้เป็นกรณีติดต่อในท้องถิ่น 30 ราย ส่วนที่เหลือเป็นผู้ติดเชื้อนำเข้า นอกจากนี้ เคซีซีซีรายงานด้วยว่า ผู้ติดเชื้อ 23 รายในจำนวนดังกล่าว เป็นกลุ่มก้อนผู้ติดเชื้อ หรือ คลัสเตอร์ กลุ่มใหม่ ซึ่งที่มาของโรคเชื่อมโยงกับโบสถ์ 11 แห่งในเมืองอินซอน และ 2 แห่งในจังหวัดกยอกกี โดยพวกเขาเชื่อว่าเกิดการติดต่อของเชื้อระหว่างการทำพิธีต่างๆ ที่โบสถ์แต่ละแห่งสลับกันเป็นผู้จัด ขณะที่พบอีก 1 คลัสเตอร์มีผู้ติด

เชื้อ 9 ราย มีความเกี่ยวข้องกับกลุ่มพระในเขต กุนโป และ อันยาง ของจังหวัดยองกี โดยเชื่อว่าการติดต่อเกิดขึ้นระหว่างงานรวมตัวบนเกาะเชจู ระหว่างวันที่ 25-27 พ.ค. ซึ่งมีสมาชิก 25 คนจาก 12 โบสถ์เข้าร่วม

ทั้งนี้ สถานการณ์การระบาดของไวรัสโควิด-19 ในเกาหลีใต้ดีขึ้นอย่างมาก แต่ตลอดเดือนพฤษภาคมที่ผ่านมา พวกเขาพบการติดต่อของไวรัสโควิด-19 จำนวนมากที่เชื่อมโยงกับ ไนต์คลับในเขตอิแทวอน ของกรุงโซล และที่โกดังเก็บสินค้าของบริษัทค้าปลีกออนไลน์ 'คูปิง' โดยพบผู้ติดเชื้อ 270 ราย กับ 112 รายตามลำดับ ขณะที่ผู้ติดเชื้อที่เชื่อมโยงกับโบสถ์ต่างๆ แล้ว 74 ราย

ญี่ปุ่น : สถานที่ในร่มกว่า 100 แห่งในเมืองคิตาคิวชูทางตะวันตกเฉียงใต้ของญี่ปุ่นปิดให้บริการ หลังเกิดการติดเชื้อไวรัสโคโรนา 2019 ขึ้นอีกรอบหนึ่ง โดยมีพิพิธภัณฑ์ ห้างสมุด และสถานที่ในร่มอื่น ๆ รวม ทั้งสิ้น 119 แห่งระงับการให้บริการตั้งแต่วันที่ 31 พฤษภาคมไปจนถึงวันที่ 18 มิถุนายน และมีการนำเครื่องขยายเสียงมาติดตั้งบนรถยนต์ประกาศขอให้ประชาชนเว้นจากการออกไปข้างนอกที่ไม่มีความจำเป็น เพื่อป้องกันการแพร่กระจายของโรคและทางการญี่ปุ่นเตรียมผ่อนคลายมาตรการล็อกดาวน์คุมโควิด-19 โดยจะอนุญาตให้นักเดินทางจาก 4 ประเทศ ได้แก่ ไทย, เวียดนาม, ออสเตรเลีย และนิวซีแลนด์ สามารถเดินทางเข้าญี่ปุ่นได้ โดย อาจจะมีผลในเดือนมิถุนายนนี้ สำหรับนักเดินทางจากทั้ง 4 ชาติที่จะเข้าญี่ปุ่น จะต้องมียกเอกสาร การตรวจโรคโควิด-19 โดยจะต้องไม่พบเชื้อโควิด-19 และเมื่อเดินทางถึงญี่ปุ่นแล้วก็ต้องมีการตรวจโรคโควิด-19 ที่ญี่ปุ่นอีกครั้ง ขณะที่ประเทศอื่น ๆ รัฐบาลญี่ปุ่นยังอยู่ระหว่างการพิจารณาโดยคำนึงถึงปัจจัยต่าง ๆ นอกจากนี้ ยังมีผลสำรวจ รูปแบบการทำงานของพนักงานจาก NHK ต่อบริษัทญี่ปุ่นรายใหญ่ ๆ พบว่า บริษัทมากกว่าร้อยละ 80 กำลัง ทบทวนรูปแบบการทำงานในอนาคตของพนักงานเพื่อนำมาปรับใช้ให้เข้ากับสถานการณ์การระบาดของโรค

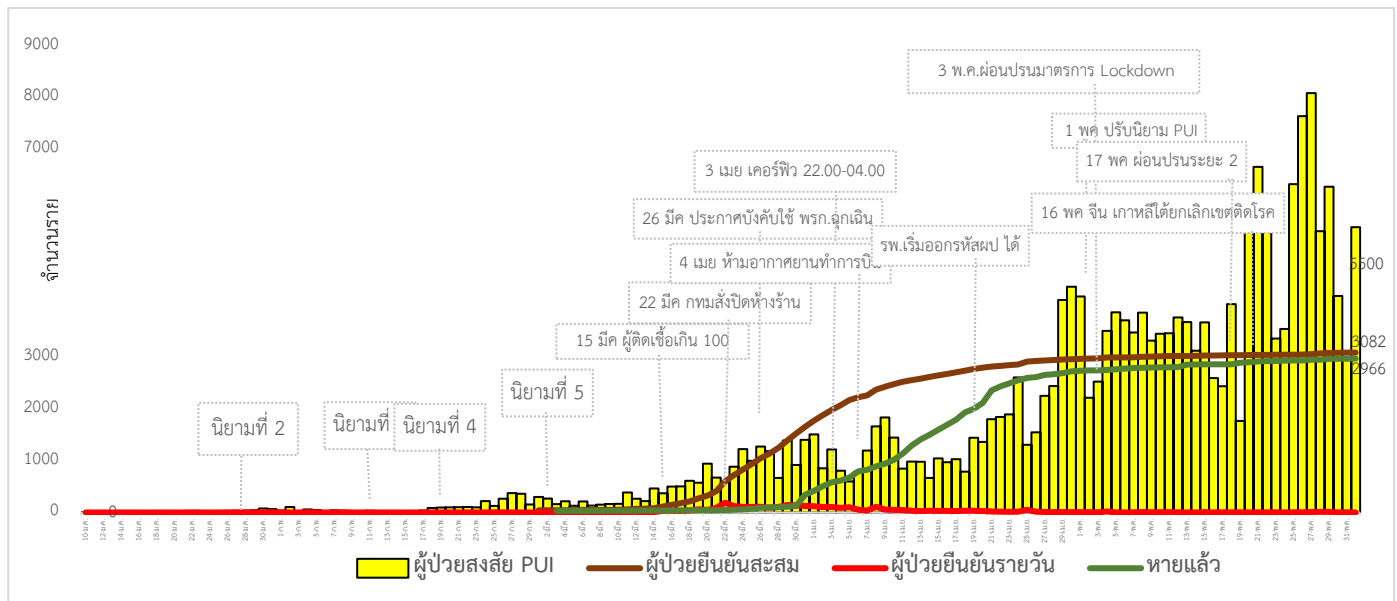
ปากีสถาน : กระทรวงสาธารณสุขของปากีสถานออกประกาศบังคับให้ประชาชนทุกคนใส่หน้ากากในสถานที่สาธารณะ รวมถึงในมัสยิด ตลาด ห้างสรรพสินค้า และขนส่งสาธารณะ ล่าสุดปากีสถานมีผู้ติดเชื้อรายวันมากกว่า 3,000 ราย ซึ่งเป็นอัตราสูงที่สุดตั้งแต่เกิดการแพร่ระบาดในประเทศยอดรวมผู้ติดเชื้อเกือบ 70,000 ราย และมีผู้เสียชีวิตรวมกว่า 1,400 ราย

อินเดีย : โดยรัฐบาลประกาศพื้นที่เสี่ยงสูงในการติดเชื้อไวรัสโคโรนา 2019 เพื่อขยายมาตรการล็อกดาวน์ไปจนถึง 30 มิถุนายน 2653 แต่ร้านอาหาร ห้างสรรพสินค้าและอาคารทางศาสนาได้รับอนุญาตให้เปิด ได้ตั้งแต่วันที่ 8 มิถุนายน 2563 ในรัฐอุตตรประเทศที่มีประชากรหนาแน่นที่สุดของประเทศมีการระบุดเขตกักกัน 1,111 แห่ง ในขณะที่เจ้าหน้าที่ในรัฐคุชราตตะวันตกมีบ้านกว่า 400,000 หลังถูกระบุว่าเป็นเขตที่มีความเสี่ยงสูง ส่วนทางตะวันออกของรัฐเบงกอล ระบุดเขตกักกัน 285 แห่งในเมืองหลวงกัลกัตตา และออกประกาศผ่านทางวิทยุเตือนประชาชนให้ตื่นตัวและอย่าปล่อยให้การ์ดตก

ไทย : ทำอากาศยานเชียงใหม่เพิ่มเที่ยวบินเพื่อเตรียมพร้อมบริการให้กับผู้ที่จะเดินทางสัญจรไปมาระหว่างจังหวัด โดยจากเดิมวันละ 14-16 เที่ยวบิน เป็นวันละ 32-34 เที่ยวบิน พร้อมขยายเวลาทำการบินเพิ่มเป็น 07.00-20.30 น. แจ้งเตือนผู้ที่จะเดินทางให้เผื่อเวลาโหลดแอปพลิเคชันลงทะเบียน มากกว่าเวลาปกติอย่างน้อยครึ่งชั่วโมง

- จังหวัดชลบุรี เมืองพัทยา เปิดให้นักท่องเที่ยวใช้พื้นที่ชายหาดตามปกติ ผ่อนปรนให้ประชาชนมาออกกำลังกายเฉพาะทางเท้า ไม่มีร่ม-เตียงเปิดให้บริการแก่นักท่องเที่ยว ไม่อนุญาตรวมกลุ่มกันในลักษณะของการ มั่วสุม และห้ามดื่มแอลกอฮอล์
- ผู้บัญชาการตำรวจแห่งชาติ สั่งกำชับตำรวจทุกพื้นที่ ปฏิบัติตามมาตรการผ่อนปรนระยะ 3 ขณะที่สำนักงานตรวจคนเข้าเมือง ยังใช้มาตรการเข้มข้น คัดกรอง-กักตัวคนไทยเดินทางกลับเข้ามายังประเทศไทย
- โรงพยาบาลรามธิบดี มีผู้ป่วยหมุนเวียนเข้ามาใช้บริการที่โรงพยาบาลปีละกว่า 2.2 ล้านคน หรือ 5,000-6,000 คนต่อวัน จึงนำระบบเทคโนโลยีขึ้นมาใช้ เพื่อลดความแออัดในโรงพยาบาลลง 30% อีกทั้งยังลดการติดเชื้อ และลดการเผชิญหน้ากับคนไข้จำนวนมากทำให้บุคลากรทางการแพทย์ทำงานง่ายขึ้น

สถานการณ์การคัดกรองผู้ป่วยสงสัยโรคติดเชื้อไวรัสโคโรนา 2019 ในประเทศไทย



วันที่ 1 มิถุนายน 2563 ณ เวลา 18.00 น. พบผู้ป่วยที่มีอาการตามนิยามเฝ้าระวังโรครายใหม่ จำนวน 5,500 ราย ดังตาราง

สถานการณ์	ผู้ป่วยสะสม
จำนวนผู้ป่วยที่มีอาการเข้าได้ตามนิยาม	200,411 (+5,500)
<ul style="list-style-type: none"> คัดกรองพบที่สนามบิน คัดกรองที่ทำเรือ เข้ารับการรักษาที่โรงพยาบาลด้วยตนเอง (รพ.เอกชน 68,730 ราย รพ.รัฐ 129,356 ราย และอยู่ระหว่างสอบสวน 844) รับแจ้งจากโรงแรม ศูนย์เฮอร์ราวิธ มหาวิทยาลัยและมัคคุเทศก์และอยู่ตะเภา 	1,391 (+5) 2 198,930 (+5,495) 88
<ul style="list-style-type: none"> จำนวนผู้ป่วยยืนยัน 	3,082 (+1)
<ul style="list-style-type: none"> หายป่วยและแพทย์อนุญาตให้ออกจากโรงพยาบาล อยู่ระหว่างการรักษาพยาบาล เสียชีวิต 	2,966 (+1) 59 57
<ul style="list-style-type: none"> การติดเชื้อของผู้ป่วยยืนยันสะสม 	3,082
<ul style="list-style-type: none"> จากภายในประเทศ จากต่างประเทศ 	2,444 638 (+1)
<ul style="list-style-type: none"> กักกันในพื้นที่รัฐกำหนด* ศูนย์ตม.สงขลา 	145 65

*หมายเหตุ: เริ่มมีมาตรการกักกันผู้ที่เดินทางมาจากต่างประเทศตั้งแต่วันที่ 3 เมษายน

สถานการณ์ผู้ติดเชื้อไวรัสโคโรนา 2019 ในประเทศไทยวันนี้ มีผู้ป่วยกลับบ้านได้ 3 ราย ทำให้ยอดผู้ป่วยกลับบ้านสะสม 2,966 ราย หรือคิดเป็นร้อยละ 96.2 ของผู้ป่วยทั้งหมด มีผู้ป่วยที่ยังรักษาอยู่ในโรงพยาบาลเพียง 59 ราย หรือร้อยละ 1.91 ของผู้ป่วยทั้งหมด มีผู้ติดเชื้อรายใหม่เพิ่ม 1 ราย เป็นคนไทยที่เดินทางกลับจากประเทศรัสเซียและได้เข้ารับการรักษาในสถานี่รัฐจัดให้ ไม่มีผู้เสียชีวิตเพิ่ม รวมผู้เสียชีวิตสะสม 57 ราย มีผู้ป่วยสะสมทั้งสิ้น 3,082 ราย



สรุปการใช้งาน แพลตฟอร์มไทยชนะ



ข้อมูล วันที่ 31 พฤษภาคม 2563

ภาพรวมการใช้งาน

ยอดสะสมตั้งแต่เริ่มโครงการ

จำนวนกิจกรรม/กิจการลงทะเบียน (ร้าน)	133,694
จำนวนผู้ใช้งาน (คน)	18,587,269
ผ่านแพลตฟอร์มไทยชนะ (Web Based)	18,523,417
ผ่านแอปไทยชนะ (Application)	63,852
จำนวนการดาวน์โหลดแอปไทยชนะ (คน)	120,076
จำนวนการเข้าใช้งาน (ครั้ง)	

	รวม	ผ่านแพลตฟอร์มไทยชนะ (Web Based)	ผ่านแอปไทยชนะ (Application)
- เช็กอิน	56,659,361	56,458,419	200,942
- เช็กเอาท์	35,663,681	35,477,209	186,472
- ประเมินร้าน	20,974,122	20,878,738	95,384

ที่มา : กรมควบคุมโรค กระทรวงสาธารณสุข เวลา 31 พ.ค. 63 เวลา 21.00 น.



สรุปการใช้งาน แพลตฟอร์มไทยชนะ



ภาพรวมการใช้งาน

ยอดสะสมตั้งแต่เริ่มโครงการ

จำนวนกิจกรรม/กิจการลงทะเบียน (ร้าน)	133,694
จำนวนผู้ใช้งาน (คน)	18,587,269
ผ่านแพลตฟอร์มไทยชนะ (Web Based)	18,523,417
ผ่านแอปไทยชนะ (Application)	63,852
จำนวนการดาวน์โหลดแอปไทยชนะ (คน)	120,076
จำนวนการเข้าใช้งาน (ครั้ง)	

	รวม	ผ่านแพลตฟอร์มไทยชนะ (Web Based)	ผ่านแอปไทยชนะ (Application)
- เช็กอิน	56,659,361	56,458,419	200,942
- เช็กเอาท์	35,663,681	35,477,209	186,472
- ประเมินร้าน	20,974,122	20,878,738	95,384

จำนวนกิจกรรม/กิจการลงทะเบียนสะสม 7 วันล่าสุด (ร้าน)



จำนวนผู้ใช้งาน 7 วันล่าสุด (ล้านคน)

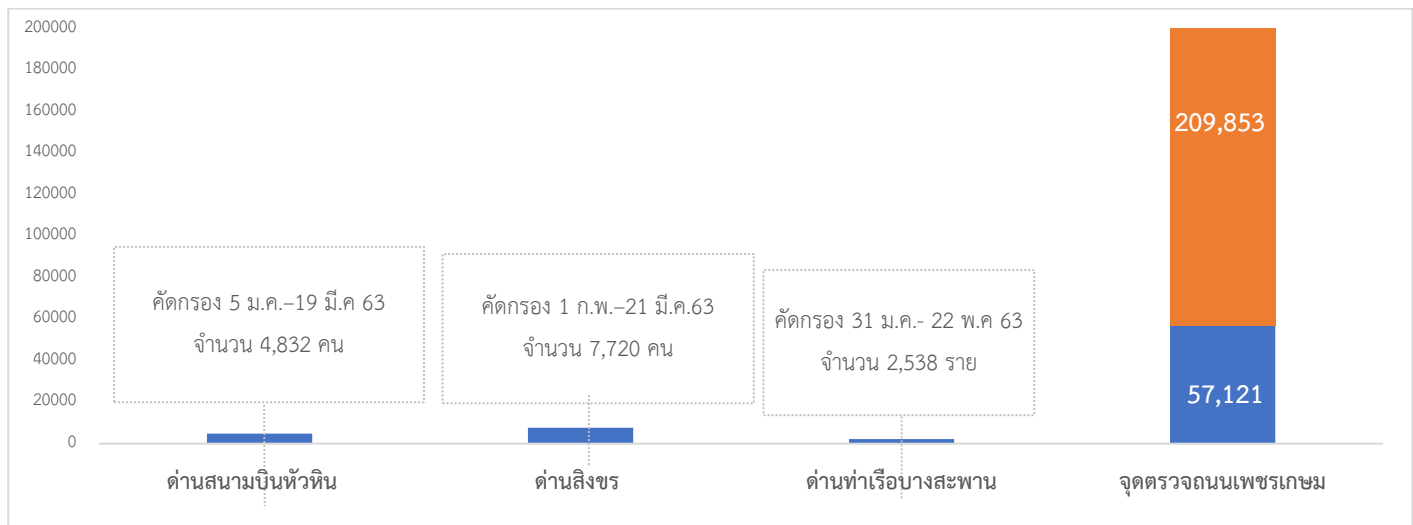


จำนวนการเข้าใช้งาน 7 วันล่าสุด (ล้านครั้ง)



ที่มา : กรมควบคุมโรค กระทรวงสาธารณสุข เวลา 31 พ.ค. 63 เวลา 21.00 น.

1.ผลงานการคัดกรองผู้ป่วยสงสัยโรคติดเชื้อไวรัสโคโรนา 2019 ในจังหวัดประจวบคีรีขันธ์



จำนวนคัดกรองที่ด่านสนามบินหัวหิน ด่านสิงขร และด่านท่าเรือ จำนวน 4832, 7,720 และ 2,538 ราย ตามลำดับ ไม่พบผู้มีอาการเข้าได้ตามนิยาม ส่วนจุดตรวจควบคุมการแพร่ระบาดของโรคติดเชื้อไวรัสโคโรนา 2019 (จุดตรวจถนนเพชรเกษม) รวม คัดกรองสะสม 266,974 ราย พบมีอาการไข้ >37.5 °C จำนวน 41 ราย ในจังหวัด 14 ราย นอกจังหวัด 27 ราย ดังนี้

จุดที่ 1 อำเภอหัวหิน วันที่ 1 มิถุนายน 2563 คัดกรอง 2,204 ราย ไม่พบผู้มีอาการ สะสมคัดกรองตั้งแต่วันที่ 26 มีนาคม-1 มิถุนายน 2563 คัดกรองทั้งหมด 209,853 ราย

จุดที่ 2 อำเภอบางสะพานน้อย (ปิดด่าน 31 พ.ค.63) สะสมคัดกรองตั้งแต่วันที่ 26 มีนาคม-31 พฤษภาคม 2563 คัดกรองทั้งหมด 57,121 ราย

กิจกรรมการเฝ้าระวัง ค้นหาผู้ป่วยสงสัยโรคติดเชื้อไวรัสโคโรนา 2019 และการทำ Home Quarantine ในพื้นที่

2.1 การเฝ้าระวังในผู้ที่เดินทางมาจากเขตติดโรคและพื้นที่ระบาด ในจังหวัดประจวบคีรีขันธ์

จำนวนคัดกรอง ตั้งแต่วันที่ 11 กุมภาพันธ์-17 เมษายน 2563 จำนวน 3,575 ราย จบการติดตามทั้งหมดแล้ว พบผู้มีอาการเข้าตามนิยามเฝ้าระวังสะสม 13 ราย ในจำนวนนี้เป็นผู้ป่วยยืนยันพบเชื้อ จำนวน 1 ราย

2.2 การติดตามคัดกรองผู้ถูกกักที่สำนักงานตรวจคนเข้าเมืองประจวบคีรีขันธ์ (ด่านสิงขร)

สัญชาติ	จำนวนผู้ถูกกักกัน	อยู่ระหว่างเฝ้าระวัง	เฝ้าระวังครบ 14 วัน ยังคงกักกัน	หมายเหตุ
ปากีสถาน	19		19	เข้ามาอยู่ที่กักกันก่อนการระบาดไม่พบผู้มีอาการตามนิยามเฝ้าระวัง
อุยกูร์	2		2	
เมียนมา	54	7	47	ผลการวัดอุณหภูมิ 1 มิถุนายน 2563 ไม่มีอาการไข้
รวม	75	7	68	

2.3 การคัดกรองผู้เดินทางกลับจาก กทม.และปริมณฑล ระหว่างวันที่ 6 มีนาคม-1 มิถุนายน 2563

อำเภอ	กรุงเทพฯและปริมณฑล				
	รายใหม่	Home Quarantine	อยู่ระหว่างติดตาม	จบการติดตาม	ผู้มีอาการตามนิยาม
หัวหิน	35	1,432	166	1,266	
ปราณบุรี	0	242	3	239	
สามร้อยยอด	20	480	20	460	
กุยบุรี	0	449	3	446	
เมือง	0	748	5	743	
ทับสะแก	0	642	0	642	
บางสะพาน	0	794	7	787	
บางสะพานน้อย	1	636	32	604	
รวม	56	5,423	236	5,187	

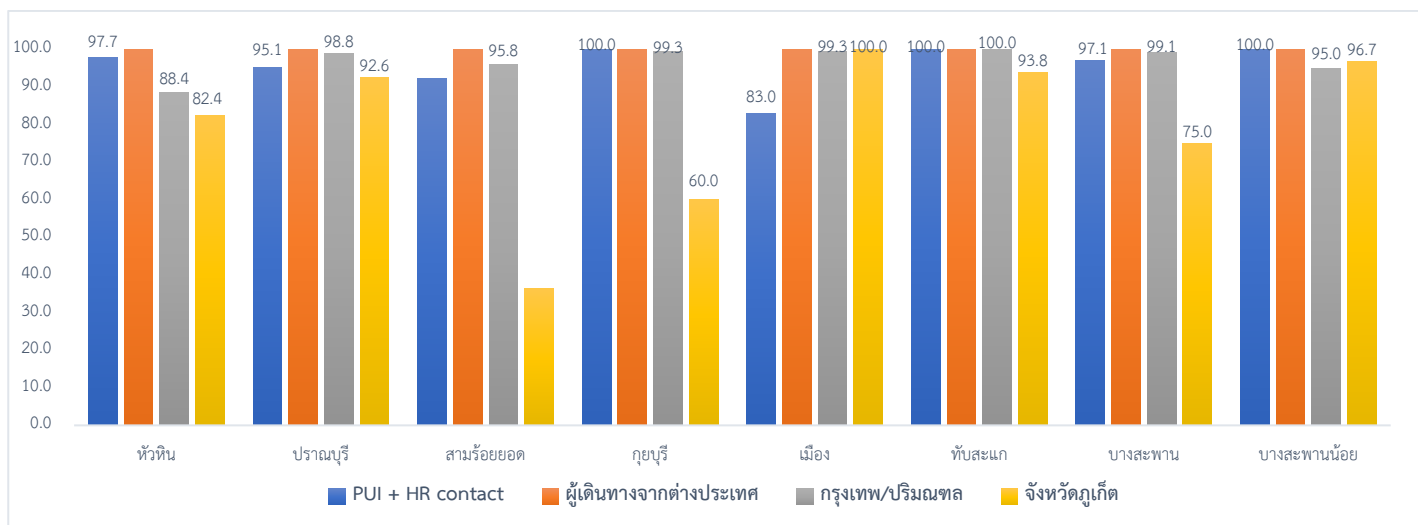
2.4 การคัดกรองผู้เดินทางกลับจากจังหวัดภูเก็ต วันที่ 1 มิถุนายน 2563

อำเภอ	ผู้เดินทางกลับจากจังหวัดภูเก็ต				
	รายใหม่	Home Quarantine	อยู่ระหว่างติดตาม	จบการติดตาม	ผู้มีอาการตามนิยาม
หัวหิน	0	17	3	14	
ปราณบุรี	0	27	2	25	
สามร้อยยอด	0	11	7	4	
กุยบุรี	0	5	2	3	
เมือง	0	20	0	20	
ทับสะแก	0	16	1	15	
บางสะพาน	0	24	6	18	
บางสะพานน้อย	0	30	1	29	
รวม	0	150	22	128	

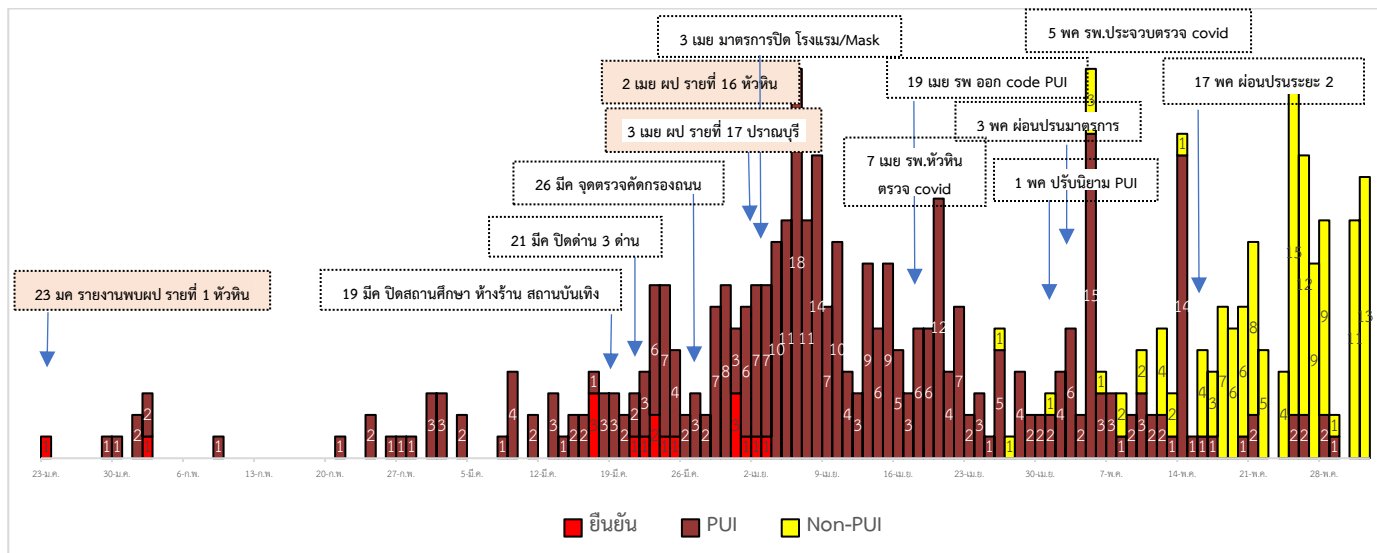
สรุปการติดตาม Home Quarantine จังหวัดประจวบคีรีขันธ์

จังหวัด	Home Quarantine				รวมติดตาม	ผลการติดตาม	
	PUI + HR contact	ผู้เดินทางจากต่างประเทศ	กรุงเทพ/ปริมณฑล	ภูเก็ต		ครบ 14 วัน	ไม่ครบ
หัวหิน	131	552	1,432	17	2,132	1,960(91.9)	172
ปราณบุรี	61	36	242	27	366	358(97.8)	8
สามร้อยยอด	13	28	480	11	532	504(94.7)	28
กุยบุรี	9	12	449	5	475	470(98.9)	5
เมือง	147	159	748	20	1074	1044(97.2)	30
ทับสะแก	65	75	642	16	798	797(99.9)	1
บางสะพาน	34	155	794	24	1,007	993(98.6)	14
บางสะพานน้อย	15	5	636	30	686	653(95.2)	33
ประจวบคีรีขันธ์	475	1,022	5,423	150	7,070	6,779	291
ครบติดตาม	(93.1%)	(100%)	(95.6%)	(85.3%)		(95.9%)	

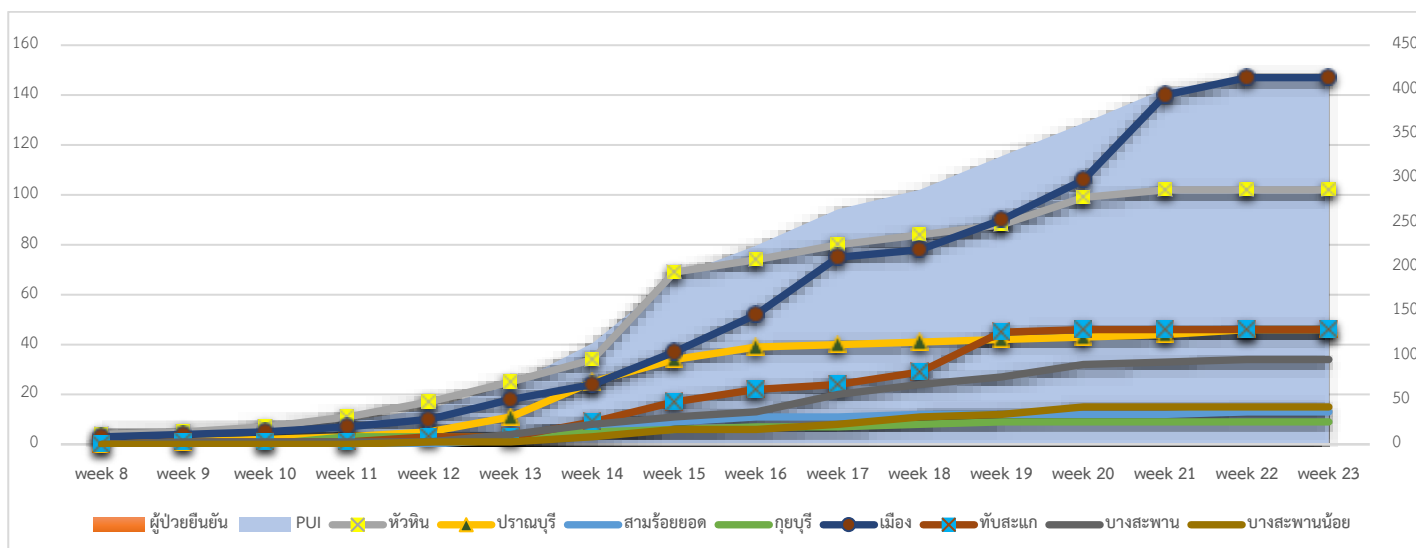
การติดตาม Home Quarantine จังหวัดประจวบคีรีขันธ์ จำแนกรายอำเภอ



3.การติดตามเฝ้าระวัง เข้าเกณฑ์สอบสวน (PUI) และ ผู้ป่วยยืนยันโรคติดเชื้อไวรัสโคโรนา 2019 จังหวัดประจวบคีรีขันธ์



จำนวนผู้ป่วย เข้าเกณฑ์สอบสวน (PUI) และ ผู้ป่วยยืนยันโรคติดเชื้อไวรัสโคโรนา 2019 สะสมรายสัปดาห์



การรับแจ้งผู้ป่วยเฝ้าระวังรายใหม่ ประจำวันที่ 1 มิถุนายน 2563 PUI จำนวน 0 ราย Non-PUI จำนวน 14 ราย

อำเภอ	รายละเอียด	ผลตรวจ
อำเภอเมือง Non-PUI 13 ราย	รายที่ 1 เพศชาย อายุ 65 ปี สัญชาติไทย แพทย์นัดมาส่งกล้องตรวจลำไส้ใหญ่ รายที่ 2 เพศหญิง อายุ 38 ปี สัญชาติไทย แพทย์นัดมาส่งกล้องตรวจหลอดอาหาร รายที่ 3 เพศหญิง อายุ 38 ปี สัญชาติไทย แพทย์นัดมาผ่าตัดเนื้องอก รายที่ 4 เพศชาย อายุ 62 ปี สัญชาติไทย แพทย์นัดมาอุดฟัน รายที่ 5 เพศชาย อายุ 64 ปี สัญชาติไทย แพทย์นัดมาส่งกล้องตรวจหลอดอาหาร รายที่ 6 เพศหญิง อายุ 63 ปี สัญชาติไทย แพทย์นัดมาทำฟัน รายที่ 7 เพศหญิง อายุ 53 ปี สัญชาติไทย แพทย์นัดมาทำฟัน รายที่ 8 เพศหญิง อายุ 15 ปี สัญชาติไทย แพทย์นัดมาผ่าตัดเอาเหล็กที่ขาซ้ายออก รายที่ 9 เพศหญิง อายุ 59 ปี สัญชาติไทย แพทย์นัดมาส่งกล้องตรวจลำไส้ใหญ่ รายที่ 10 เพศชาย อายุ 9 ปี สัญชาติไทย แพทย์จะทำการผ่าตัดแขน รายที่ 11 เพศชาย อายุ 34 ปี สัญชาติไทย แพทย์นัดผ่าตัดเหล็กที่กระดูกต้นแขนด้านขวา	ไม่พบเชื้อ

	รายที่ 12 เพศชาย อายุ 72 ปี สัญชาติไทย แพทย์นัดมาผ่าตัดไส้เลื่อน รายที่ 13 เพศหญิง อายุ 35 ปี สัญชาติไทย แพทย์นัดมาผ่าตัดลำไส้	ไม่พบเชื้อ
อำเภอหัวหิน Non-PUI 1 ราย	เพศชาย อายุ 20 วัน สัญชาติไทย ป่วยเป็นโรคจีซิกพีดีหรือโรคพร่องเอนไซม์จีซิกพีดี (G6PD deficiency หรือ glucose-6-phosphate dehydrogenase deficiency) แพทย์จะ Refer ไป สถาบันเด็กสุขภาพแห่งชาติมาทราซีนี ขอผลตรวจ COVID-19 ก่อน ผล x-ray ปอดผิดปกติ	รอผล

สรุปผู้ป่วยเข้าเกณฑ์สอบสวนโรคติดเชื้อไวรัสโคโรนา 2019 จังหวัดประจวบคีรีขันธ์

ผู้ป่วยเข้าเกณฑ์สอบสวนโรค		ไม่พบเชื้อ	รอผลห้องปฏิบัติการ	รักษาอยู่	ออกจาก รพ.
รายใหม่	สะสม	412	0	0	412
0	412				

สรุปผู้ป่วยยืนยันโรคติดเชื้อไวรัสโคโรนา 2019 จังหวัดประจวบคีรีขันธ์

ผู้ป่วยยืนยันพบเชื้อ		รักษาอยู่	อาการรุนแรง	รักษาหาย/ ออกจาก รพ.	เสียชีวิต
รายใหม่	สะสม	0	0	15	2 ราย 1 เสียชีวิตก่อนได้รับการรักษาในรพ. ราย 2 เสียชีวิต รพ.นอกจังหวัด สูงอายุ มีโรคประจำตัว
0	17				
ไม่พบผู้ติดเชื้อ รายใหม่เป็นวันที่ 60					

มาตรการภายในจังหวัดประจวบคีรีขันธ์

1. ทุกโรงพยาบาล/โรงพยาบาลส่งเสริมสุขภาพตำบล จัดทำป้ายคัดกรองไว้ที่ OPD/ ER ทั้งในเวลาและนอกเวลา
2. ทุกโรงพยาบาลกำหนดเส้นทางเคลื่อนย้ายผู้ป่วยที่เข้าเกณฑ์สอบสวนโรคและซ้อมการเคลื่อนย้ายผู้ป่วย
3. กำหนดห้องแยกผู้ป่วย (ห้องพิเศษ) และเตรียม Cohort Ward
4. กำหนดทีมงาน/ ฝึกซ้อมการใส่ชุด PPE และการทำลายเชื้อ
 - ทีมแพทย์รักษา - ทีมพยาบาล
 - ทีม Lab - ทีมสอบสวนโรค
 - ทีมทำความสะอาด - ทีม IC ที่คอยกำกับ
5. จัดเตรียมยา เวชภัณฑ์ และทรัพยากร ให้เหมาะสมและเพียงพอ
6. หากพบผู้ที่เข้าเกณฑ์การสอบสวนโรคให้รักษาไว้ที่ รพ.นั้นๆ
7. ถ้าผู้ป่วย มีอาการหนักขึ้น ให้ส่งต่อตามระบบเดิม โดยต้องรับรักษาภายในจังหวัด ถ้าจะออกนอกจังหวัด จะอยู่ในความรับผิดชอบของ เขตสุขภาพที่ 5/ กระทรวงสาธารณสุข
8. สำนักงานสาธารณสุขจังหวัดประจวบคีรีขันธ์ พัฒนาทีม CDCU การใช้ PPE, การทำลายเชื้อ, การสอบสวน, เก็บตัวอย่าง
9. ประชาสัมพันธ์เชิงรุกและการให้ข้อมูลแก่สาธารณะ

- ให้ประชาชนมีการสวมใส่หน้ากากอนามัยชนิดผ้า ในกรณีเข้าไปที่ที่มีคนจำนวนมาก ได้แก่ ตลาด ห้างสรรพสินค้า โรงภาพยนตร์ โรงพยาบาล รถตู้ รถแท็กซี่ เครื่องบิน เป็นต้น
- การกำจัดการหน้ากากอนามัย สำหรับประชาชนให้ใส่ในถุงพลาสติกมัดปากถุงให้แน่นแล้วนำไปให้รพ.สต.ในพื้นที่กำจัดการที่เตาเผาขยะติดเชื้อ สำหรับหน่วยงาน ให้มีถังขยะติดเชื้อเพื่อทิ้งหน้ากากอนามัยที่ใช้แล้ว
- ล้างมือด้วยสบู่บ่อยๆหรือ 70% แอลกอฮอล์แฮนด์เจล
- กินร้อน ช้อนกลาง ใช้ของใช้ส่วนตัว ไม่ใช้ร่วมกับคนอื่น รวมทั้งคนในบ้านด้วยกัน
- จัดทำและให้ข้อมูลวิทยุ, สื่อสาธารณะต่างๆ ตามระบบการสื่อสารของกระทรวงสาธารณสุข

ทีมตระหนักรู้สถานการณ์จังหวัดประจวบคีรีขันธ์