



# ศูนย์ปฏิบัติการภาวะฉุกเฉินด้านการแพทย์และสาธารณสุข สำนักงานสาธารณสุขจังหวัดประจวบคีรีขันธ์ กรณี โรคติดเชื้อไวรัสโคโรนา 2019

สถานการณ์ต่างประเทศ พบผู้ป่วยยืนยัน ใน 213 ประเทศ/

ดินแดน/2 เรือสำราญ ไม่พบประเทศ ดินแดนพบใหม่

พบผู้ป่วยทั่วโลก 6,554,573 ราย เสียชีวิต 386,287 ราย อัตราป่วยตาย ร้อยละ 5.9

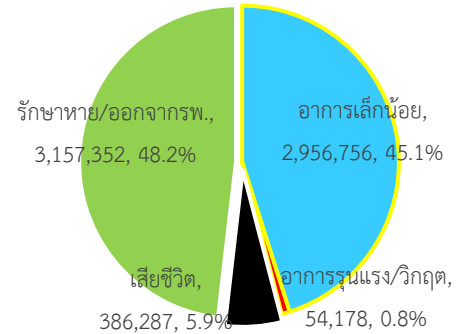
รักษาหาย/ออกจาก รพ. 3,157,352 ราย ร้อยละ 48.2

ผู้ป่วยที่กำลังรักษา อาการเล็กน้อย 45.1 อาการรุนแรง/วิกฤติ ร้อยละ 0.8

ลำดับประเทศ ที่พบโรคติดเชื้อไวรัสโคโรนา 2019 สูงสุด ดังนี้

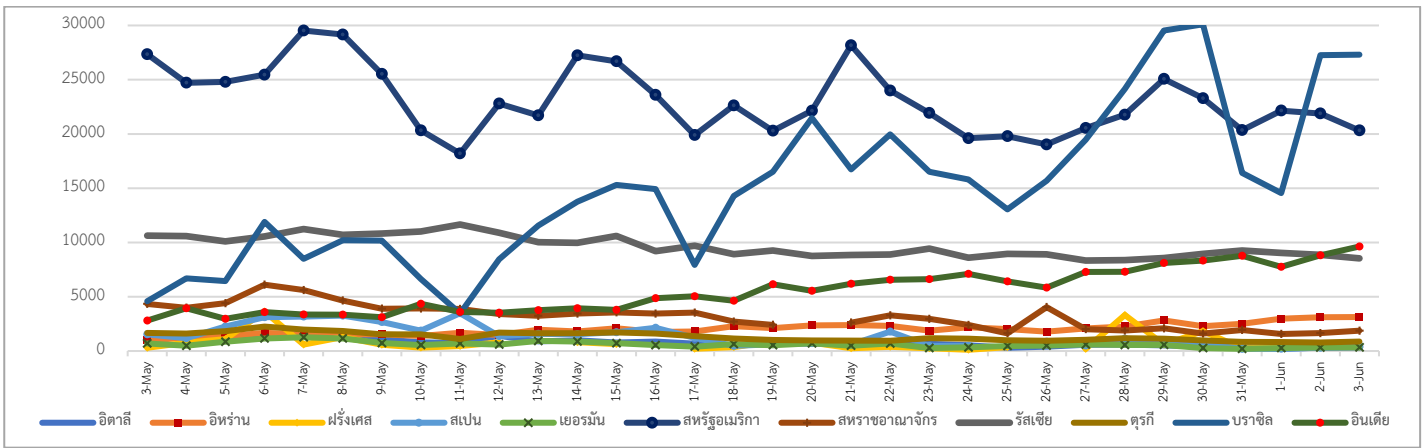
ข้อมูล <https://www.worldometers.info/coronavirus/> 06.00 น.

ฉบับที่ 143 EOC ครั้งที่ 115 ประจำวันที่ 4 มิถุนายน 2563 เวลา 09.00 น.



ประเทศ/อื่นๆ	รวมป่วย	ป่วยใหม่	รวมเสียชีวิต	%	เสียชีวิตใหม่	รักษาหาย	%	อาการรุนแรง	อัตราป่วย 1M pop	อัตราตาย 1M pop	อัตราตรวจ 1M pop
สหรัฐอเมริกา	1,901,451	20,246	109,127	5.7	1,068	684,774	36.0	16,925	5,747	330	57,661
นิวยอร์ก	382,833	921	30,151	7.88	73						
นิวเจอร์ซีย์	163,774	627	11,906	7.27	123						
บราซิล	577,413	20,745	32,117	5.6	839	266,132	46.1	8,318	2,718	151	4,378
รัสเซีย	432,277	8,536	5,215	1.2	178	195,957	45.3	2,300	2,962	36	78,298
สเปน	287,406	394	27,128	9.4	1	N/A	N/A	617	6,147	580	86,921
สหราชอาณาจักร	279,856	1,871	39,728	14.2	359	N/A	N/A	1,559	4,124	585	70,532
อิตาลี	233,836	321	33,601	14.4	71	160,938	68.8	353	3,867	556	66,144
อินเดีย	216,824	9,633	6,088	2.8	259	104,071	48.0	8,944	157	4	2,976
เยอรมัน	184,425	334	8,699	4.7	25	167,300	90.7	632	2,202	104	51,918
เปรู	178,914	4,030	4,894	2.7	127	72,319	40.4	964	5,432	149	33,874
ตุรกี	166,422	867	4,609	2.8	24	130,852	78.6	612	1,975	55	25,578
ประเทศกลุ่ม ASEAN											
สิงคโปร์	36,405	569	24	0.1		23,582	64.8	5	6,227	4	69,867
อินโดนีเซีย	28,233	684	1,698	6.0	35	8,406	29.8		103	6	1,297
ฟิลิปปินส์	19,748	751	974	4.9	8	4,153	21.0	78	180	9	3,442
มาเลเซีย	7,970	93	115	1.4		6,531	81.9	6	246	4	17,343
ไทย	3,084	1	58	1.9		2,968	96.2	1	44	1	6,026
เวียดนาม	328					302	92.1	1	3		2,827
พม่า	233	1	6	2.6		145	62.2		4	0	550
บรูไน	141		2	1.4		138	97.9	1	323	5	45,488
กัมพูชา	125					123	98.4	1	7		1,288
ลาว	19					18	94.7		3		1,031





**ประเด็นข่าวที่น่าสนใจ ณ วันที่ 3 มิถุนายน 2563**

**อังกฤษ :** สหภาพครูแสดงความกังวลว่าเชื้อโควิด-19 อาจระบาดภายในโรงเรียน หลังรัฐบาลอังกฤษประกาศให้เริ่มเปิดการเรียนการสอนในวันที่ 1 มิถุนายน 2563 ซึ่งถูกมองว่าเร็วเกินไป ถึงแม้จะมีการจำกัดนักเรียนให้ไม่เกิน 15 คนต่อห้องเรียนก็ตาม การจำกัดจำนวนนักเรียนต่อห้องยังส่งผลให้ห้องเรียนมีไม่เพียงพอ บวกกับต้องมีเจ้าหน้าที่ที่ต้องคอยดูแลนักเรียนให้รักษาระยะห่างต่อกัน เพื่อป้องกันการแพร่ระบาดของโรค ซึ่งถูกมองว่าไม่สามารถทำได้จริง โดยก่อนหน้านี้รัฐบาลอังกฤษได้ประกาศผ่อนปรนมาตรการล็อกดาวน์ที่อนุญาตให้ประชาชนสามารถรวมตัวกันได้ ไม่เกิน 6 คน แต่ยังคงต้องรักษาการเว้นระยะทางสังคมในที่สาธารณะ ในขณะที่ผู้เชี่ยวชาญได้ออกมาเตือนว่าอังกฤษผ่อนปรนล็อกดาวน์เร็วเกินไป เนื่องจากตัวเลขผู้ติดเชื้อรายใหม่ยังคงเพิ่มขึ้นเรื่อย ๆ

**บราซิล :** ออกประกาศไม่อนุญาตให้ธุรกิจร้านค้าตามชายฝั่งขนาดใหญ่เปิดบริการ แต่อนุญาตให้โบสถ์ ร้านขายรถยนต์ ร้านค้าเฟอร์นิเจอร์ของตกแต่งเปิด และออกกำลังกายตามสถานที่ต่าง ๆ ได้

**เม็กซิโก :** อนุญาตให้หลายภาคส่วนรวมไปถึงอุตสาหกรรมเหมืองแร่ การก่อสร้างและการท่องเที่ยวเปิดบริการได้ ซึ่งทางการบราซิลให้ปลดล็อกโดยใช้หลักการความปกติในรูปแบบใหม่ (New normal)

**อังกฤษ :** ในวันที่ 8 มิถุนายน 2563 จะเริ่มบังคับใช้มาตรการกักโรคเป็นเวลา 14 วันต่อผู้ที่เดินทางมาจากต่างประเทศทั้งทางเครื่องบิน ทางเรือข้ามฟาก และทางรถไฟ มาตรการนี้จะมีผลให้ผู้เดินทางมาจากต่างประเทศ โดยต้องให้ข้อมูลที่อยู่ที่ใช้เป็นสถานที่กักตัวตลอด 2 สัปดาห์ต่อทางการ เพื่อให้เจ้าหน้าที่สามารถเดินทางไปตรวจสอบโดยไม่แจ้งให้ทราบล่วงหน้าได้ผู้ฝ่าฝืนจะได้รับโทษปรับ 100 ปอนด์(ราว 4 พันบาท)

**ฝรั่งเศส :** ทางการจะผ่อนปรนมาตรการล็อกดาวน์ระยะต่อไป ตั้งแต่วันที่ 2 มิถุนายน พร้อมยกเลิกคำสั่งที่บังคับให้ผู้คนต้องอยู่ภายในรัศมี 100 กิโลเมตรจากบ้าน แต่ยังคงห้ามไม่ให้มีการรวมกลุ่มกัน มากกว่า 10 คน ส่วนไนท์คลับและสนามกีฬาจะยังคงปิดให้บริการ ขณะเดียวกัน ร้านอาหาร คาเฟ่และบาร์ ในพื้นที่ที่มีความเสี่ยงต่ำจะสามารถรับลูกค้าได้หากเคารพแนวปฏิบัติด้านสุขภาพและการเว้นระยะห่างทางสังคม ส่วนปารีสและพื้นที่ใกล้เคียง ซึ่งถูกจัดเป็นเขตสีส้มสามารถเปิดทำการได้เพียงพื้นที่ภายนอกร้านเท่านั้น ทั้งนี้ทุกเมืองจะได้รับอนุญาตให้เปิดสวนและอุทยานสาธารณะอีกครั้ง ส่วนในเขตสีส้มประชาชนควรสวมหน้ากากเมื่อออกไปที่สวน ส่วนทางวิทยาลัยและโรงเรียนมัธยมจะสามารถเปิดทำการได้อีกครั้ง

**ดูไบ :** ทางการดูไบประกาศ เปิดชายหาดและสวนสาธารณะต่าง ๆ เป็นครั้งแรก ในช่วงสุดสัปดาห์ที่ผ่านมา หลังจากผู้ปกครองในสหรัฐอาหรับเอมิเรตส์มีคำสั่งล็อกดาวน์ป้องกันการระบาดของเชื้อไวรัสโคโรนาสายพันธุ์ใหม่ หรือโควิด-19 และประกาศใช้เคอร์ฟิวรวมสองเดือน เพื่อควบคุมและยับยั้งการแพร่ระบาดของโรคโควิด-19 ล่าสุด ทางการได้มีการผ่อนปรนข้อจำกัด

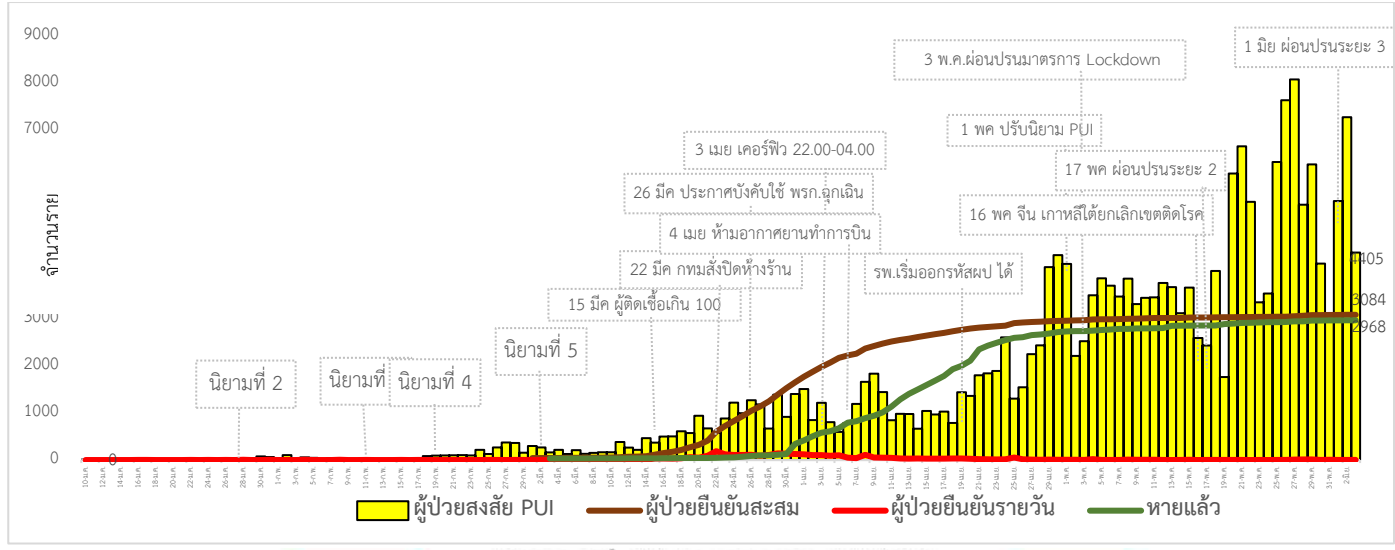
ต่าง ๆ และเริ่มอนุญาตให้โรงพยาบาลศูนย์ โรงพยาบาล และสถานที่สาธารณะต่าง ๆ กลับมาเปิดได้ตามปกติ ภายใต้มาตรการป้องกันอย่างเคร่งครัด ขณะเดียวกันยังมีประชาชนจำนวนมากที่ไม่สวมหน้ากากอนามัยและไม่ปฏิบัติตามกฎการเว้นระยะห่างทางสังคม

**อินเดีย :** เริ่มใช้มาตรการล็อกดาวน์ระยะที่ 5 ทั่วประเทศเมื่อวันที่ 31 พ.ค. 63 ซึ่งจะมีการผ่อนปรนข้อจำกัดต่าง ๆ และธุรกิจ ในหลายภาคส่วนได้กลับมาเปิดทำการอีกครั้งภายใต้การล็อกดาวน์ระยะล่าสุด

**ไทย :** • กรมอนามัย กระทรวงสาธารณสุข แนะนำแนวทางสำหรับศูนย์พัฒนาเด็กก่อนวัยเรียนตาม มาตรการป้องกันโรคติดเชื้อไวรัสโคโรนา 2019 ควรมีการกำหนดจุดรับ-ส่งเข้าออกเฉพาะจุดเท่านั้น และไม่อนุญาตให้บุคคลภายนอกเข้ามาในพื้นที่ภายในของศูนย์เด็กเล็ก มีจุดคัดกรองวัดไข้จุดล้างมือ ล้างเท้า เปลี่ยนเสื้อผ้าเด็ก รวมทั้งเตรียมการทำความสะอาดสถานที่ อุปกรณ์และยานพาหนะรับส่งเด็ก นอกจากนี้ควรมีกำหนดพื้นที่เว้นระยะห่าง เช่น การทำกิจกรรม การจัดพื้นที่นอน การรับประทานอาหารด้วย ในส่วนของครูและผู้ดูแลเด็กควรทำความสะอาดร่างกายก่อนปฏิบัติงาน และสวมหน้ากากอนามัยตลอดเวลาที่อยู่กับเด็ก หากมีอาการเจ็บป่วยให้ หยุดงานและพบแพทย์ทันทีเพื่อความปลอดภัยและสุขภาพอนามัยที่ดี

• กรมสุขภาพจิต ได้เร่งพัฒนา “วัคซีนครอบครัว” ภูมิต้านทานทางใจ ในวิกฤติโควิด-19 ประกอบด้วย 3 พลัง คือ พลังบวก ครอบครัวมองมุมบวกเป็นเห็นทางออกในทุกปัญหาแม้ในยามวิกฤต พลัง ยืดหยุ่น ครอบครัวที่ปรับตัวได้ปรับเปลี่ยนเป้าหมายหรือบทบาทหน้าที่ของสมาชิกในครอบครัวเพื่อช่วยแบ่งเบา

**สถานการณ์การคัดกรองผู้ป่วยสงสัยโรคติดเชื้อไวรัสโคโรนา 2019 ในประเทศไทย**



**วันพุธที่ 3 มิถุนายน 2563**

**สถานการณ์โควิด-19 ในประเทศไทย**

**เพิ่มขึ้นชนิด**

**0** ราย ในประเทศ

**1** ราย กลับจากต่างประเทศ

**0** หญิง **1** ชาย

**จังหวัดที่มีผู้ป่วยรายใหม่**

อยู่ใน State Quarantine ที่ - จังหวัดปัตตานี

**ยอดผู้ติดเชื้อสะสม**

**3,084** (↑ 1)

**รักษาหายแล้ว**

**2,968** (↑ 2)

**รักษาอยู่ในโรงพยาบาล**

**58** (↓ 1)

**เสียชีวิต**

**58** (- 0)

**ประวัติเสี่ยง**

ผู้เดินทางมาจากต่างประเทศ และเข้า State Quarantine จาก - ประเทศซาอุดีอาระเบีย

**สัดส่วนผู้ติดเชื้อสะสมแบ่งตามภูมิภาค**

(3.08%) (13.42%) (3.60%) (55.87%) (24.03%)

■ กทม. และนนทบุรี ■ ภาคใต้ ■ ภาคกลาง ■ ภาคตะวันออกเฉียงเหนือ ■ ภาคเหนือ

**จังหวัดที่มีการตรวจพบผู้ติดเชื้อรายใหม่ (Isolation State Quarantine)**

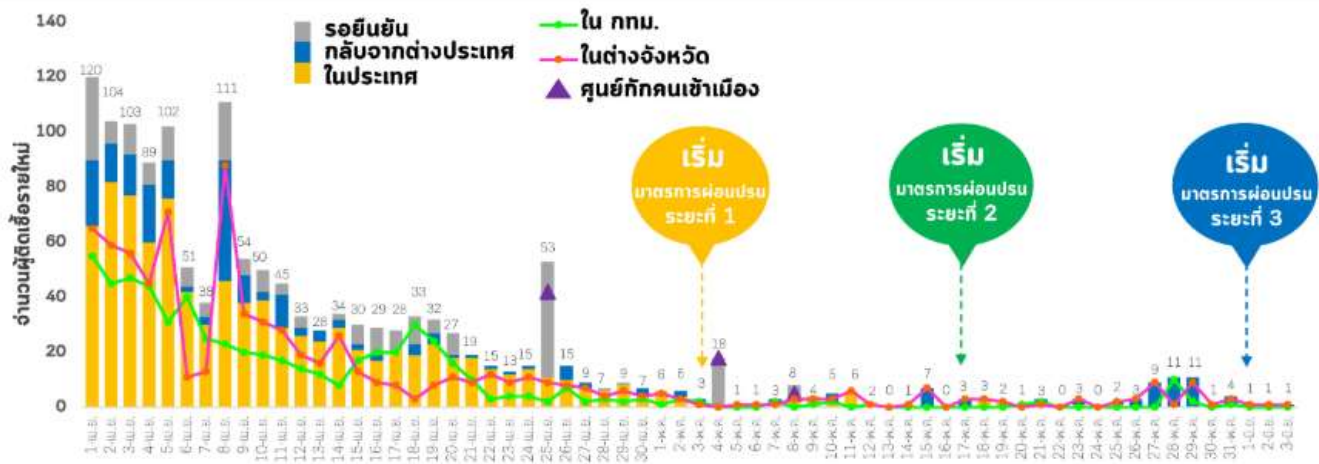
■ ไม่พบรายงานผู้ติดเชื้อรายใหม่

■ ไม่พบรายงานผู้ติดเชื้อใน 28 วันที่ผ่านมา

■ ไม่พบรายงานผู้ติดเชื้อใน 14 วันที่ผ่านมา

■ ไม่พบรายงานผู้ติดเชื้อใน 7 วันที่ผ่านมา





**ศูนย์ปฏิบัติการด้านนวัตกรรมการแพทย์ และการวิจัยและพัฒนา วช. กระทรวงการอุดมศึกษา วิทยาศาสตร์ วิจัยและนวัตกรรม**

วันที่ 3 มิถุนายน 2563 ณ เวลา 18.00 น. พบผู้ป่วยที่มีอาการตามนิยามเฝ้าระวังโรครายใหม่ จำนวน 4,405 ราย ดังตาราง

สถานการณ์	ผู้ป่วยสะสม
จำนวนผู้ป่วยที่มีอาการเข้าได้ตามนิยาม	212,098 (+4,405)
<ul style="list-style-type: none"> <li>• คัดกรองพบที่สนามบิน</li> <li>• คัดกรองที่ท่าเรือ</li> <li>• เข้ารับการรักษาที่โรงพยาบาลด้วยตนเอง (รพ.เอกชน 70,446 ราย รพ.รัฐ 139,731 ราย และอยู่ระหว่างสอบสวน 417)</li> <li>• รับแจ้งจากโรงแรม ศูนย์เฮอร์วีน มหาวิทยาลัยและมัคคุเทศก์และอยู่ตะเภา</li> </ul>	<p>1,414</p> <p>2</p> <p>210,594</p> <p>88</p>
<ul style="list-style-type: none"> <li>• จำนวนผู้ป่วยยืนยัน                             <ul style="list-style-type: none"> <li>หายป่วยและแพทย์อนุญาตให้ออกจากโรงพยาบาล</li> <li>อยู่ระหว่างการรักษาพยาบาล</li> <li>เสียชีวิต</li> </ul> </li> </ul>	<p>3,084 (+1)</p> <p>2,968</p> <p>58 (+1)</p> <p>58</p>
<ul style="list-style-type: none"> <li>• การติดเชื้อของผู้ป่วยยืนยันสะสม                             <ul style="list-style-type: none"> <li>จากภายในประเทศ</li> <li>จากต่างประเทศ                                     <ul style="list-style-type: none"> <li>กักกันในพื้นที่รัฐกำหนด*</li> <li>ศูนย์त्म.สงขลา</li> </ul> </li> </ul> </li> </ul>	<p>3,084</p> <p>2,444</p> <p>640 (+1)</p> <p>147</p> <p>65</p>

\*หมายเหตุ: เริ่มมีมาตรการกักกันผู้ที่เดินทางมาจากต่างประเทศตั้งแต่วันที่ 3 เมษายน

สถานการณ์ผู้ติดเชื้อไวรัสโคโรนา 2019 ในประเทศไทย มีผู้ป่วยกลับบ้านได้ 2 ราย ทำให้ออดผู้ป่วยกลับบ้านสะสม 2,968 ราย หรือคิดเป็นร้อยละ 96.24 ของผู้ป่วยทั้งหมด มีผู้ป่วยที่ยังรักษาอยู่ในโรงพยาบาลเพียง 58 ราย หรือร้อยละ 1.88 ของผู้ป่วยทั้งหมด มีผู้ติดเชื้อรายใหม่เพิ่ม 1 ราย เป็นคนไทยที่เดินทางกลับจากประเทศซาอุดีอาระเบีย และได้เข้ารับการเฝ้าระวังในสถานที่รัฐจัดให้ ไม่มีผู้เสียชีวิตเพิ่ม รวมผู้เสียชีวิตสะสม 58 รายมีผู้ป่วยสะสมทั้งสิ้น 3,084 ราย

## 1.ผลงานการคัดกรองผู้ป่วยสงสัยโรคติดเชื้อไวรัสโคโรนา 2019 ในจังหวัดประจวบคีรีขันธ์

จุดตรวจควบคุมการแพร่ระบาดของโรคติดเชื้อไวรัสโคโรนา 2019 (จุดตรวจถนนเพชรเกษม) อำเภอหัวหิน วันที่ 3 มิถุนายน 2563  
คัดกรอง 516 ราย ไม่พบผู้มีอาการ สะสมคัดกรองตั้งแต่วันที่ 26 มีนาคม-3 มิถุนายน 2563 คัดกรองทั้งหมด 211,157 ราย

## 2.กิจกรรมการเฝ้าระวัง ค้นหาผู้ป่วยสงสัยโรคติดเชื้อไวรัสโคโรนา 2019 และการทำ Home Quarantine ในพื้นที่

### 2.1 การเฝ้าระวังในผู้ที่เดินทางมาจากเขตติดโรคและพื้นที่ระบาด ในจังหวัดประจวบคีรีขันธ์

จำนวนคัดกรอง ตั้งแต่วันที่ 11 กุมภาพันธ์-17 เมษายน 2563 จำนวน 3,575 ราย จบการติดตามทั้งหมดแล้ว

### 2.2 การติดตามคัดกรองผู้ถูกกักที่สำนักงานตรวจคนเข้าเมืองประจวบคีรีขันธ์ (ด่านสิงขร)

สัญชาติ	จำนวนผู้ถูกกักกัน	อยู่ระหว่างเฝ้าระวัง	เฝ้าระวังครบ 14 วัน ยังคงกักกัน	หมายเหตุ
ปากีสถาน	19		19	เข้ามาอยู่ที่กักกันก่อนการระบาดไม่พบผู้มีอาการตามนิยามเฝ้าระวัง
อุยกูร์	2		2	
เมียนมา	54	2	52	ผลการวัดอุณหภูมิ 3 มิถุนายน 2563
รวม	75	2	73	

### 2.3 การคัดกรองผู้เดินทางกลับจาก กทม.และปริมณฑล ระหว่างวันที่ 6 มีนาคม-3 มิถุนายน 2563

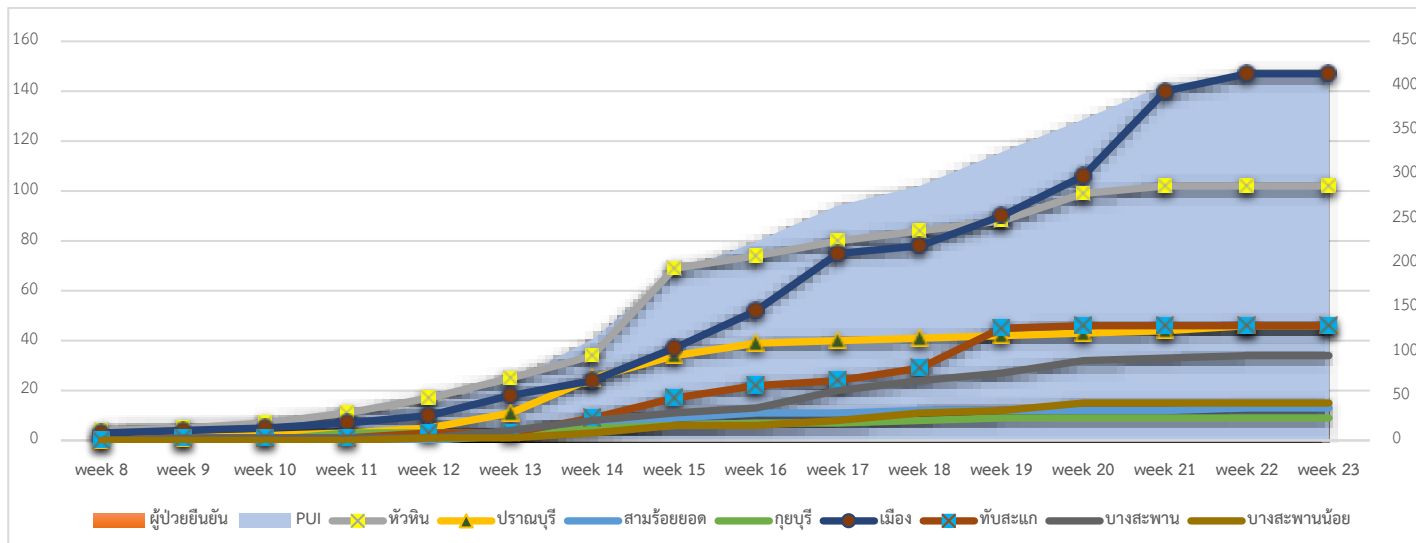
อำเภอ	กรุงเทพฯและปริมณฑล				
	รายใหม่	Home Quarantine	อยู่ระหว่างติดตาม	จบการติดตาม	ผู้มีอาการตามนิยาม
หัวหิน	0	1,509	81	1,428	
ปราณบุรี	0	242	3	239	
สามร้อยยอด	17	529	19	510	
กุยบุรี	0	449	3	446	
เมือง	0	748	5	743	
ทับสะแก	0	642	0	642	
บางสะพาน	0	794	2	792	
บางสะพานน้อย	0	636	21	615	
รวม	17	5,549	134	5,415	

### 2.4 การคัดกรองผู้เดินทางกลับจากจังหวัดภูเก็ต วันที่ 3 มิถุนายน 2563

อำเภอ	ผู้เดินทางกลับจากจังหวัดภูเก็ต				
	รายใหม่	Home Quarantine	อยู่ระหว่างติดตาม	จบการติดตาม	ผู้มีอาการตามนิยาม
หัวหิน	5	22	7	15	
ปราณบุรี	0	27	2	25	
สามร้อยยอด	0	11	7	4	
กุยบุรี	0	5	2	3	
เมือง	35	56	36	20	
ทับสะแก	0	16	1	15	
บางสะพาน	1	28	10	18	
บางสะพานน้อย	1	31	1	30	
รวม	42	196	66	130	



จำนวนผู้ป่วย เข้าเกณฑ์สอบสวน (PUI) และ ผู้ป่วยยืนยันโรคติดเชื้อไวรัสโคโรนา 2019 สะสมรายสัปดาห์



การรับแจ้งผู้ป่วยเฝ้าระวังรายใหม่ ประจำวันที่ 3 มิถุนายน 2563 PUI จำนวน 0 ราย Non-PUI จำนวน 7 ราย

อำเภอ	รายละเอียด	ผลตรวจ
อำเภอเมือง Non-PUI 7 ราย	รายที่ 1 เพศหญิง อายุ 37 ปี สัญชาติไทย แพทย์นัดมาผ่าตัดก้อนที่เต้านม ผล x-ray ปอดปกติ รายที่ 2 เพศชาย อายุ 78 ปี สัญชาติไทย แพทย์นัดมาผ่าที่คอข้างซ้าย รายที่ 3 เพศหญิง อายุ 52 ปี สัญชาติไทย แพทย์นัดมาผ่าตัดเนื้องอกที่มดลูก รายที่ 4 เพศหญิง อายุ 26 ปี สัญชาติพม่า แพทย์นัดมาผ่าตัดคลอดลูก รายที่ 5 เพศชาย อายุ 32 ปี สัญชาติพม่า แพทย์นัดมาผ่าตัดไส้เลื่อน ผล x-ray ปอดปกติ รายที่ 6 เพศหญิง อายุ 57 ปี สัญชาติไทย แพทย์นัดมาผ่าตัดกระดูกต้นคอ ผล x-ray ปอดปกติ รายที่ 7 เพศชาย อายุ 22 ปี สัญชาติไทย แพทย์นัดมาผ่าตัดไส้เลื่อน ผล x-ray ปอดปกติ	รอผล

สรุปผู้ป่วยเข้าเกณฑ์สอบสวนโรคติดเชื้อไวรัสโคโรนา 2019 จังหวัดประจวบคีรีขันธ์

ผู้ป่วยเข้าเกณฑ์สอบสวนโรค		ไม่พบเชื้อ	รอผลห้องปฏิบัติการ	รักษาอยู่	ออกจาก รพ.
รายใหม่	สะสม	412	0	0	412
0	412				
ไม่พบผู้เข้าเกณฑ์สอบสวนเป็นวันที่ 5					

สรุปผู้ป่วยยืนยันโรคติดเชื้อไวรัสโคโรนา 2019 จังหวัดประจวบคีรีขันธ์

ผู้ป่วยยืนยันพบเชื้อ		รักษาอยู่	อาการรุนแรง	รักษาหาย/ออกจาก รพ.	เสียชีวิต
รายใหม่	สะสม	0	0	15	2
0	17				
ไม่พบผู้ติดเชื้อรายใหม่เป็นวันที่ 62					ราย 1 เสียชีวิตก่อนได้รับการรักษาในรพ. ราย 2 เสียชีวิต รพ.นอกจังหวัด สูงอายุ มีโรคประจำตัว



## มาตรการภายในจังหวัดประจวบคีรีขันธ์

1. ทุกโรงพยาบาล/โรงพยาบาลส่งเสริมสุขภาพตำบล จัดทำป้ายคัดกรองไว้ที่ OPD/ ER ทั้งในเวลาและนอกเวลา
2. ทุกโรงพยาบาลกำหนดเส้นทางเคลื่อนย้ายผู้ป่วยที่เข้าเกณฑ์สอบสวนโรคและซ้อมการเคลื่อนย้ายผู้ป่วย
3. กำหนดห้องแยกผู้ป่วย (ห้องพิเศษ) และเตรียม Cohort Ward
4. กำหนดทีมงาน/ ฝึกซ้อมการใส่ชุด PPE และการทำลายเชื้อ
  - ทีมแพทย์รักษา           - ทีมพยาบาล
  - ทีม Lab                   - ทีมสอบสวนโรค
  - ทีมทำความสะอาด       - ทีม IC ที่คอยกำกับ
5. จัดเตรียมยา เวชภัณฑ์ และทรัพยากร ให้เหมาะสมและเพียงพอ
6. หากพบผู้ที่เข้าเกณฑ์การสอบสวนโรคให้รักษาไว้ที่ รพ.นั้นๆ
7. ถ้าผู้ป่วย มีอาการหนักขึ้น ให้ส่งต่อตามระบบเดิม โดยต้องรับรักษาภายในจังหวัด ถ้าจะออกนอกจังหวัดจะอยู่ในความรับผิดชอบของ เขตสุขภาพที่ 5/ กระทรวงสาธารณสุข
8. สำนักงานสาธารณสุขจังหวัดประจวบคีรีขันธ์ พัฒนาทีม CDCU การใช้ PPE, การทำลายเชื้อ, การสอบสวน, เก็บตัวอย่าง
9. ประชาสัมพันธ์เชิงรุกและการให้ข้อมูลแก่สาธารณะ
  - ให้ประชาชนมีการสวมใส่หน้ากากอนามัยชนิดผ้า ในกรณีเข้าไปที่มีคนจำนวนมาก ได้แก่ ตลาด ห้างสรรพสินค้า โรงภาพยนตร์ โรงพยาบาล รถตู้ รถแท็กซี่ เครื่องบิน เป็นต้น
  - การกำจัดหน้ากากอนามัย สำหรับประชาชนให้ใส่ในถุงพลาสติกมัดปากถุงให้แน่นแล้วนำไปให้รพ.สต.ในพื้นที่กำจัดที่เตาเผาขยะติดเชื้อ สำหรับหน่วยงาน ให้มีถังขยะติดเชื้อเพื่อทิ้งหน้ากากอนามัยที่ใช้แล้ว
  - ล้างมือด้วยสบู่บ่อยๆหรือ 70% แอลกอฮอล์แฮนด์เจล
  - กินร้อน ช้อนกลาง ใช้ของใช้ส่วนตัว ไม่ใช้ร่วมกับคนอื่น รวมทั้งคนในบ้านด้วยกัน
  - จัดทำและให้ข้อมูลวิทยุ, สื่อสาธารณะต่างๆ ตามระบบการสื่อสารของกระทรวงสาธารณสุข

ทีมตระหนักรู้สถานการณ์จังหวัดประจวบคีรีขันธ์