



ศูนย์ปฏิบัติการภาวะฉุกเฉินด้านการแพทย์และสาธารณสุข สำนักงานสาธารณสุขจังหวัดประจวบคีรีขันธ์ กรณี โรคติดเชื้อไวรัสโคโรนา 2019

สถานการณ์ต่างประเทศ พบผู้ป่วยยืนยัน ใน 213 ประเทศ/

ดินแดน/2 เรือสำราญ ไม่พบประเทศ ดินแดนพบใหม่

พบผู้ป่วยทั่วโลก 6,688,678 ราย เสียชีวิต 392,123 ราย อัตราป่วยตาย ร้อยละ 5.9

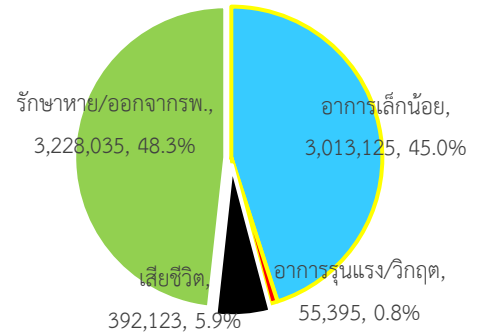
รักษาหาย/ออกจาก รพ. 3,228,035 ราย ร้อยละ 48.3

ผู้ป่วยที่กำลังรักษา อาการเล็กน้อย ร้อยละ 45.0 อาการรุนแรง/วิกฤติ ร้อยละ 0.8

ลำดับประเทศ ที่พบโรคติดเชื้อไวรัสโคโรนา 2019 สูงสุด ดังนี้

ข้อมูล <https://www.worldometers.info/coronavirus/> 06.00 น.

ฉบับที่ 144 EOC ครั้งที่ 116 ประจำวันที่ 5 มิถุนายน 2563 เวลา 09.00 น.



ประเทศ/อื่นๆ	รวมป่วย	ป่วยใหม่	รวมเสียชีวิต	%	เสียชีวิตใหม่	รักษาหาย	%	อาการรุนแรง	อัตราป่วย 1M pop	อัตราตาย 1M pop	อัตราตรวจ 1M pop
สหรัฐอเมริกา	1,923,636	21,853	110,171	5.7	1,029	707,150	36.8	16,991	5,814	333	59,117
นิวยอร์ก	383,898	1,061	30,281	7.89	117						
นิวเจอร์ซีย์	164,486	712	12,006	7.30	100						
บราซิล	612,862	28,882	33,884	5.5	1,337	266,132	43.4	8,318	2,885	159	4,378
รัสเซีย	441,108	8,831	5,384	1.2	169	204,623	46.4	2,300	3,023	37	80,402
สเปน	287,740	334	27,133	9.4	5	N/A	N/A	617	6,154	580	86,921
สหราชอาณาจักร	281,661	1,805	39,904	14.2	176	N/A	N/A	604	4,151	588	73,763
อิตาลี	234,013	177	33,689	14.4	88	161,895	69.2	338	3,870	557	66,970
อินเดีย	226,713	9,889	6,363	2.8	275	108,450	47.8	8,944	164	5	3,077
เยอรมัน	184,923	498	8,736	4.7	37	167,800	90.7	632	2,208	104	51,918
เปรู	183,198	4,284	5,031	2.8	137	76,228	41.6	1,005	5,562	153	34,486
ตุรกี	167,410	988	4,630	2.8	21	131,778	78.7	602	1,987	55	26,220
ประเทศกลุ่ม ASEAN											
สิงคโปร์	36,922	517	24	0.07		23,904	64.7	5	6,315	4	69,865
อินโดนีเซีย	28,818	585	1,721	5.97	23	8,892	30.9		105	6	1,345
ฟิลิปปินส์	20,382	634	984	4.83	10	4,248	20.8	82	186	9	3,555
มาเลเซีย	8,247	277	115	1.39		6,559	79.5	6	255	4	17,342
ไทย	3,101	17	58	1.87		2,968	95.7	1	44	1	6,026
เวียดนาม	328			0.00		302	92.1	1	3		2,827
พม่า	236	3	6	2.54		148	62.7		4	0	583
บรูไน	141		2	1.42		138	97.9	1	323	5	46,219
กัมพูชา	125			0.00		123	98.4	1	7		1,308
ลาว	19			0.00		18	94.7		3		1,041

เขตติดโรคติดต่ออันตราย

1.สาธารณรัฐอิตาลี 2.สาธารณรัฐอิสลามอิหร่าน

3.มาเลเซีย 4.ราชอาณาจักรกัมพูชา 5.สาธารณรัฐประชาธิปไตยประชาชนลาว 6.สาธารณรัฐอินโดนีเซีย 7.สาธารณรัฐแห่งสหภาพพม่า

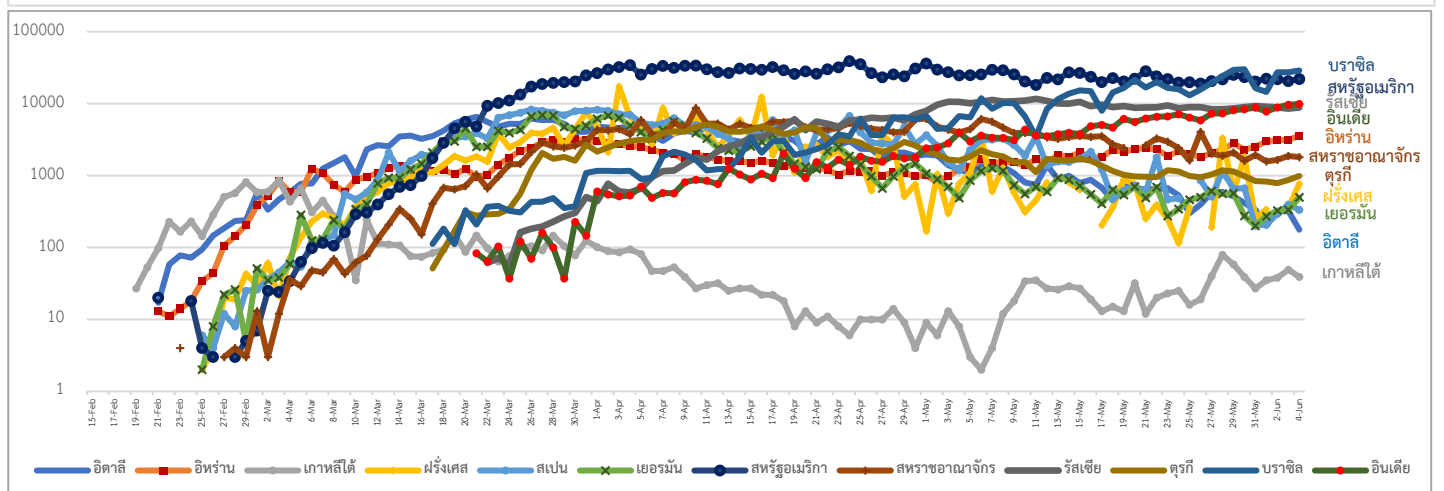
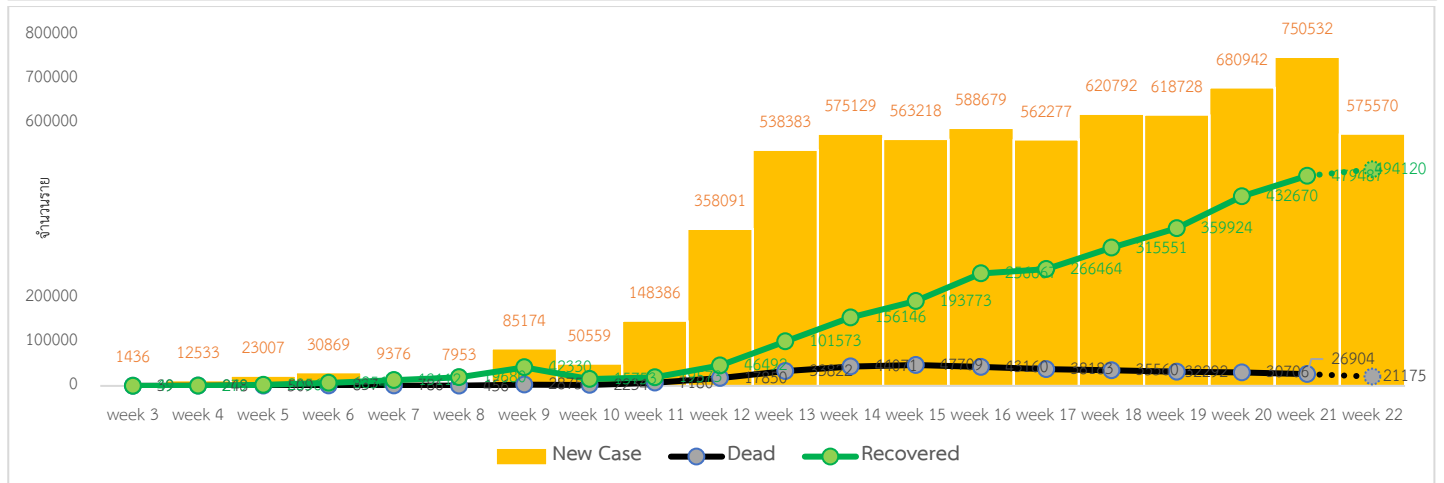
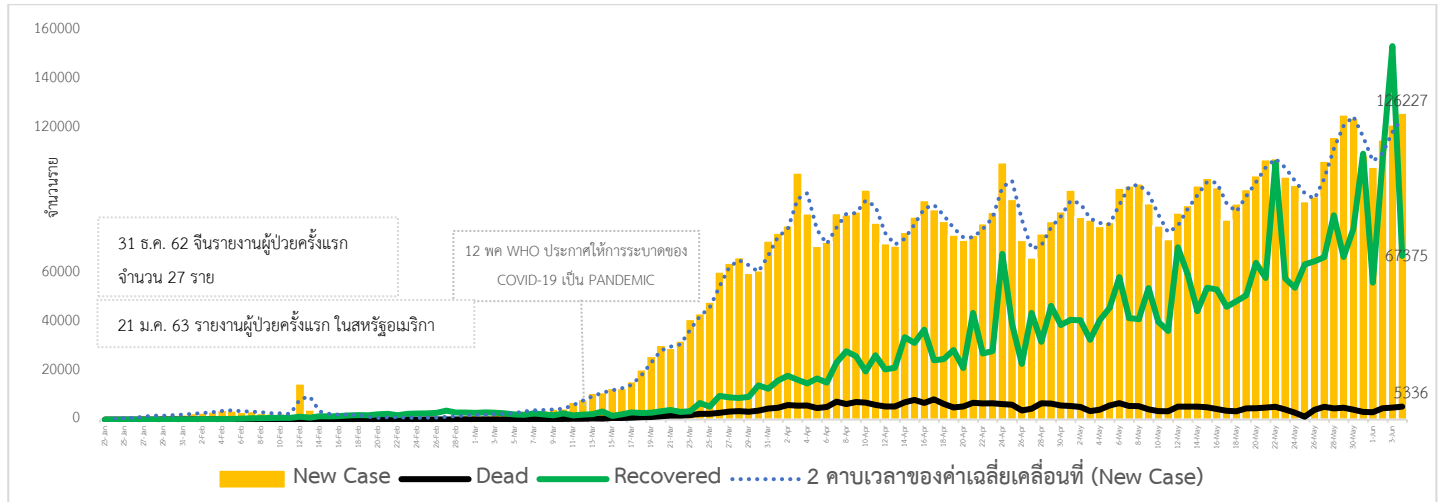
*เขตติดโรคติดต่ออันตราย ฉบับที่ 3 (ประกาศกระทรวงสาธารณสุข เรื่อง ยกเลิกท้องที่นอกราชอาณาจักรที่เป็นเขตติดโรคติดต่ออันตรายกรณีโรคติดเชื้อไวรัสโคโรนา

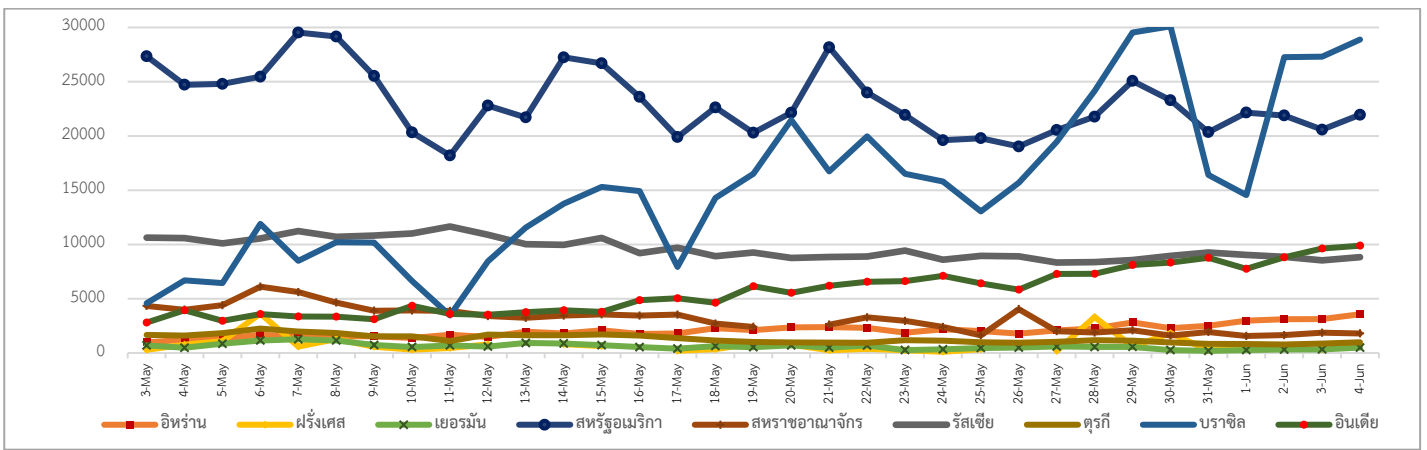
2019 หรือโรคโควิด 19 (Coronavirus Disease 2019 (COVID-19)) พ.ศ.2563

ประกาศยกเลิกสาธารณรัฐเกาหลี (Republic of Korea) และสาธารณรัฐประชาชนจีน (People's Republic of China) รวมถึงเขตบริหารพิเศษมาเก๊า (Macao)

และเขตบริหารพิเศษฮ่องกง (Hong Kong) จากการเป็นท้องที่นอกราชอาณาจักรที่เป็นเขตติดโรคติดต่ออันตราย

แนวโน้มจำนวนผู้ป่วย ผู้รักษาหาย/ออกจากโรงพยาบาลและผู้เสียชีวิต รายใหม่ โรคติดเชื้อไวรัสโคโรนา 2019 ทั่วโลก





ประเด็นข่าวที่น่าสนใจ ณ วันที่ 4 มิถุนายน 2563

สหรัฐ : สำนักข่าวต่างประเทศรายงาน กระทรวงการขนส่งของสหรัฐประกาศว่า ห้ามสายการบินจีนบินเข้าและออกประเทศ เพื่อตอบโต้ที่จีนไม่ให้สายการบินสหรัฐกลับมาให้บริการเที่ยวบินไปยังจีนอีกครั้ง โดยประธานาธิบดีโดนัลด์ ทรัมป์ ผู้นำสหรัฐ อาจบังคับใช้คำสั่งดังกล่าวก่อนวันที่ 16 มิถุนายน สายการบินสหรัฐระงับเที่ยวบินทั้งหมดระหว่างสหรัฐกับจีนไป อันเนื่องมาจากการระบาดของโรคติดเชื้อไวรัสโคโรนา 2019 ช่วงต้นเดือนมกราคมสหรัฐกับจีนเคยมีเที่ยวบินระหว่างกันมากถึง 325 เที่ยวบินต่อสัปดาห์และการห้ามล่าสุดจะมีผลอย่างมากต่อการไปมาหาสู่กันระหว่างผู้ที่อาศัยอยู่ในประเทศทั้งสอง

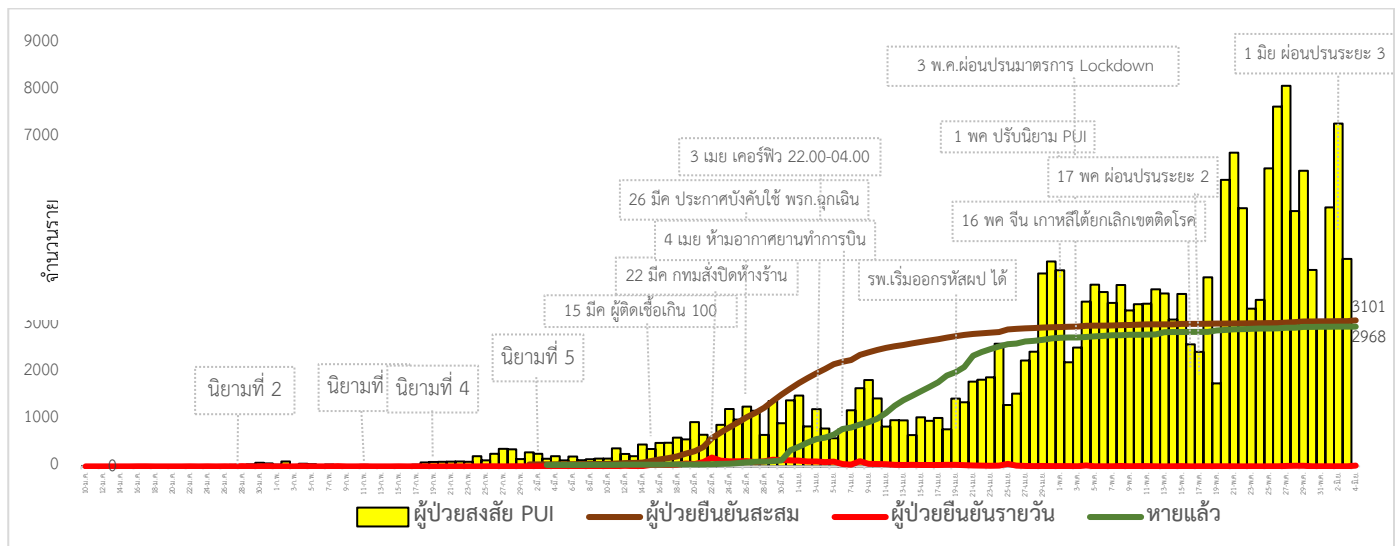
อินโดนีเซีย : นายมูฮัมมัดเจียร์ เอฟเฟนตี รัฐมนตรีประสานงานด้านการพัฒนามนุษย์และกิจการวัฒนธรรม แถลงว่าที่ประชุม คณะรัฐมนตรีเตรียมผ่อนคลายนโยบายมาตรการจำกัดทางสังคมเพื่อควบคุมโรคโควิด -19 ในช่วงปลายสัปดาห์นี้ อย่างไรก็ตามการให้เด็กกลับไปเข้าโรงเรียนในโรงเรียนนั้น เมื่อประเมินความเสี่ยงด้านสุขภาพที่อาจเกิดขึ้นกับนักเรียนซึ่งเป็นผู้ที่มีอายุน้อยแล้ว มีความเป็นไปได้สูงมากกว่าสถานศึกษา "อยู่ในกลุ่มสุดท้าย" ที่จะกลับมาเปิดตามปกติ คณะรัฐมนตรี "ยังไม่ได้ข้อสรุปสุดท้าย"ว่าจะให้โรงเรียนกลับมาเปิดได้เมื่อใด โดยมีการคาดการณ์ถึงขั้นว่า การกลับมาจัดการเรียนการสอนในห้องเรียนของทั้งโรงเรียนและมหาวิทยาลัยอาจมีการเลื่อนไปจนถึงเดือน ธ.ค.นี้ หรืออาจเลื่อน ไปจนถึงต้นปีหน้า หมายความว่ามีความเป็นไปได้ที่ตลอดปีการศึกษานี้อาจเป็นการเรียนออนไลน์ไปก่อน

ไทย : พล.ต.อ.อัศวิน ขวัญเมือง ผู้ว่าราชการกรุงเทพมหานคร (กทม.) เปิดเผยว่า ตามที่กระทรวงสาธารณสุข ได้ประสานให้ กรุงเทพมหานครปฏิบัติการเฝ้าระวังโรคติดเชื้อไวรัสโคโรนา 2019 (โควิด-19) ในประชากรกลุ่มเสี่ยงและสถานที่เสี่ยง โดยตรวจเชื้อไวรัสโควิด-19 เซิงรุก (Sentinel Surveillance) ด้วยการตรวจหาเชื้อโควิด-19 ในน้ำลาย เพื่อเพิ่มประสิทธิภาพของระบบเฝ้าระวัง ซึ่งจะส่งผลให้เกิดความมั่นใจในการควบคุมป้องกันโรคสำหรับการดำเนินการตามมาตรการผ่อนปรนและการควบคุมโรคในระยะยาว รวมทั้งเพื่อเป็นข้อมูลให้คณะกรรมการโรคติดต่อกรุงเทพมหานครใช้เป็นแนวทางการดำเนินงานที่มีประสิทธิภาพประสิทธิผลในการเฝ้าระวังสำหรับผลการดำเนินการเฝ้าระวังโรคติดเชื้อไวรัสโควิด-19 ในประชากรกลุ่มเสี่ยงและสถานที่เสี่ยง ด้วยการตรวจเชื้อไวรัสโควิด-19 เซิงรุก (Sentinel Surveillance) ของกรุงเทพมหานครจนถึงปัจจุบันได้เริ่มดำเนินการเก็บตัวอย่างส่งตรวจ ตั้งแต่วันที่ 18 พ.ค.63 ถึงวันที่ 3 มิ.ย.63 โดยได้ส่งตรวจทั้งสิ้น 4,759 ราย ไม่พบเชื้อ 3,792 ราย อยู่ระหว่างรอผลตรวจ 1,027 ราย จำแนกเป็นกลุ่มต่าง ๆ ดังนี้ พระ นักบวช ศาสนา จำนวน 326 ราย กลุ่มบุคลากรโรงเรียนสังกัดกรุงเทพมหานคร 209 ราย กลุ่มคนขับหรือพนักงานประจำรถสาธารณะ 1,915 ราย ไม่พบเชื้อ 1,676 ราย อยู่ระหว่างรอผลตรวจ 239 ราย กลุ่มพนักงานไปรษณีย์และพนักงานส่งของ 620 ราย ไม่พบเชื้อ 555 ราย อยู่ระหว่างรอผลตรวจ 65 ราย บุคลากรกรุงเทพมหานครที่ปฏิบัติงานเสี่ยงต่อการติดเชื้อ 163 ราย ผู้ต้องกักในศูนย์กักตัว 254

ราย ไม่พบเชื้อ 124 ราย อยู่ระหว่างรอผลตรวจ 130 ราย กลุ่มผู้ประกอบการร้านอาหาร 124 ราย กลุ่มแรงงานก่อสร้าง จำนวน 852 ราย ไม่พบเชื้อ 259 ราย อยู่ระหว่างรอผลตรวจ 593 ราย หน่วยงานภาครัฐที่ต้องพบปะผู้คนจำนวนมาก 101 ราย กลุ่มผู้ประกอบการในตลาด จำนวน 100 ราย และบุคลากรการแพทย์และอนามัย จำนวน 95 ราย ทั้งนี้ กทม.ได้รับการสนับสนุนชุดทดสอบจากกระทรวงสาธารณสุข จำนวนประมาณ 15,000 ชุด โดย กทม.กำชับให้สำนักอนามัยประสานหน่วยงานที่เกี่ยวข้องเร่งลงพื้นที่เก็บตัวอย่างน้ำลายเพื่อนำส่งตรวจหาเชื้อโควิด-19 ให้ครบภายในวันที่ 20 มิ.ย. นี้

• **จังหวัดชลบุรี** ได้เกิดการจลาจลติดขัดยาวกว่า 2 กิโลเมตร ในเส้นทางสายลงชายหาด จากที่มีนักท่องเที่ยวเดินทางมาพักผ่อนในช่วงวันหยุด หลังจากมีการเปิดหาดบางแสนอย่างเป็นทางการและมีการจัดระเบียบใหม่ในรูปแบบ บางแสน New normal ทำให้ในวันนี้นี้ยังไม่มีเตียงผ้าใบและไม่มีผู้ประกอบการขายอาหาร นักท่องเที่ยวต่างนำอาหารมานั่งแบบปูเสื่อแทน และลงเล่นน้ำทะเลกันเป็นจำนวนมาก ตลอดชายหาดทำให้เจ้าหน้าที่ฝ่ายปกครองอำเภอเมืองชลบุรี ต้องลงพื้นที่ ออกมาเตือนการเว้นระยะห่าง ลดความแออัด ไม่ให้เกิดการแพร่ระบาดของ โควิด-19 หลังจังหวัดชลบุรี ไม่พบผู้ป่วยสะสมมา 40 วันแล้ว รวมถึงอำนวยความสะดวกด้านการจราจรและกำชับไม่ให้มีการดื่มเครื่องดื่มที่มีแอลกอฮอล์ในพื้นที่ชายหาดอย่างเด็ดขาด

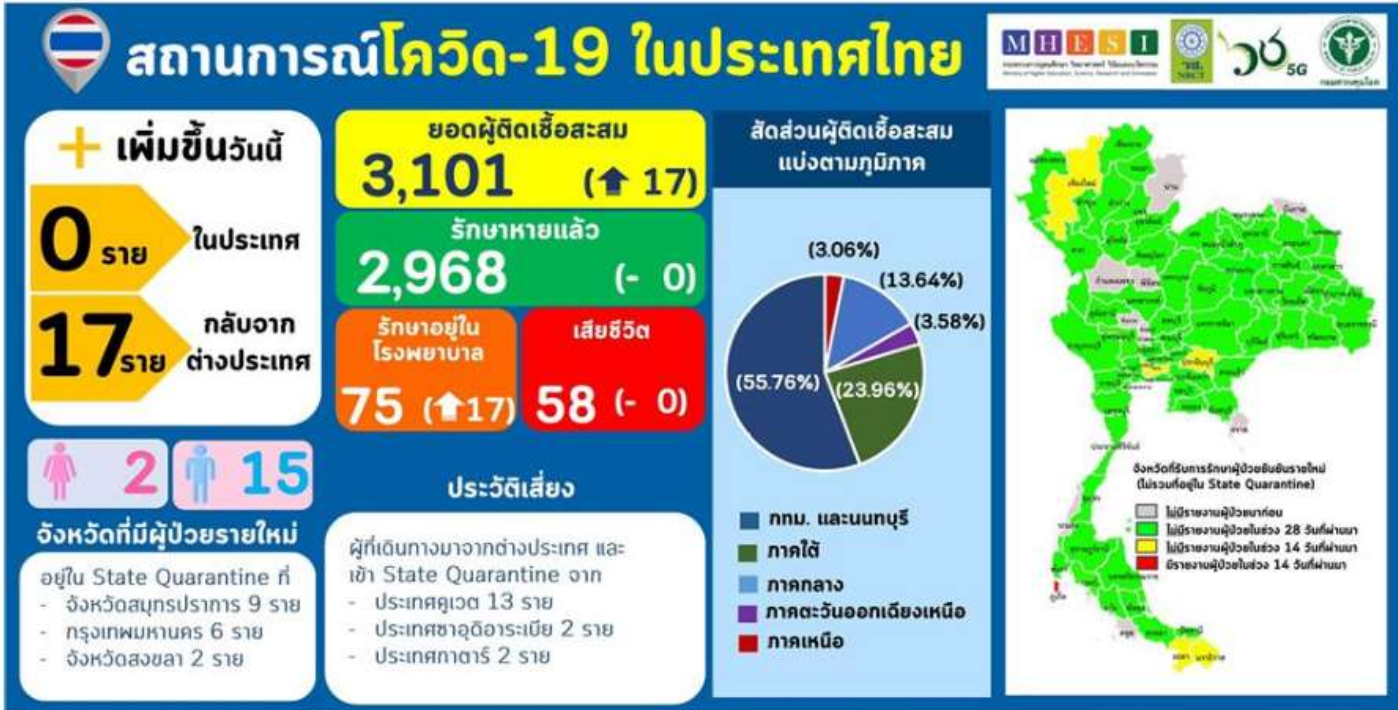
สถานการณ์การคัดกรองผู้ป่วยสงสัยโรคติดเชื้อไวรัสโคโรนา 2019 ในประเทศไทย



วันที่ 3 มิถุนายน 2563 ณ เวลา 18.00 น. พบผู้ป่วยที่มีอาการตามนิยามเฝ้าระวังโรครายใหม่ จำนวน 4,405 ราย ดังตาราง

สถานการณ์	ผู้ป่วยสะสม
จำนวนผู้ป่วยที่มีอาการเข้าได้ตามนิยาม	212,098
<ul style="list-style-type: none"> • คัดกรองพบที่สนามบิน • คัดกรองที่ทำเรือ • เข้ารับการรักษาที่โรงพยาบาลด้วยตนเอง (รพ.เอกชน 70,446 ราย รพ.รัฐ 139,731 ราย และอยู่ระหว่างสอบสวน 417) • รับแจ้งจากโรงแรม ศูนย์เฮอร์วีน มหาวิทยาลัยและมัคคุเทศก์และอยู่ตะเภา 	1,414 2 210,594 88
<ul style="list-style-type: none"> • จำนวนผู้ป่วยยืนยัน (4 พ.ค.63) 	3,101 (+17)
หายป่วยและแพทย์อนุญาตให้ออกจากโรงพยาบาล	2,968
อยู่ระหว่างการรักษาพยาบาล	75 (+17)
เสียชีวิต	58

<ul style="list-style-type: none"> ● การติดเชื้อของผู้ป่วยยืนยันสะสม 	3,101
จากภายในประเทศ	2,444
จากต่างประเทศ	657 (+17)
กักกันในพื้นที่รัฐกำหนด*	164 (+17)
ศูนย์त्म.สงขลา	65
*หมายเหตุ: เริ่มมีมาตรการกักกันผู้ที่เดินทางมาจากต่างประเทศตั้งแต่วันที่ 3 เมษายน	



สถานการณ์ผู้ติดเชื้อไวรัสโคโรนา 2019 ในประเทศไทยวันนี้ มีผู้ติดเชื้อรายใหม่เพิ่ม 17 ราย เป็นคนไทย ที่เดินทางกลับจากต่างประเทศและเข้ารับการเฝ้าระวังในสถานที่รัฐจัดให้ (จากคูเวต 13 ราย กาตาร์ 2 ราย และซาอุดีอาระเบีย 2 ราย)

ประเทศคูเวต 13 ราย เป็นชายไทย 12 ราย อายุ 31–56 ปี และหญิงไทย 1 ราย อายุ 44 ปี กลับถึงไทยเมื่อวันที่ 24 (9 ราย) และ 26 (4 ราย) พฤษภาคม และเข้าพัก State Quarantine ที่กรุงเทพมหานคร (5 ราย) และ จ.สมุทรปราการ (8 ราย) ทุกรายตรวจพบเชื้อในครั้งที่ 2 เมื่อวันที่ 2 มิถุนายน โดย 1 ราย มีอาการไอ หายใจขัด และที่เหลือไม่มีอาการ

ประเทศกาตาร์ 2 ราย เป็นชายไทย อายุ 24 ปี และหญิงไทย อายุ 29 ปี กลับถึงประเทศไทย เมื่อวันที่ 22 พฤษภาคม และเข้าพัก State Quarantine ที่ จ. สมุทรปราการ โดยผู้ป่วยหญิง เริ่มมีอาการไอ มีเสมหะ ปวดศีรษะ (ผู้ป่วยชาย ไม่มีอาการ) และทั้ง 2 รายตรวจพบเชื้อในครั้งที่ 2 เมื่อวันที่ 2 มิถุนายน

ประเทศซาอุดีอาระเบีย 2 ราย เป็นชายไทย อายุ 28 และ 29 ปี กลับถึงประเทศไทย ผ่านทางด่านปะดังเบฮาร์ เมื่อวันที่ 21 และ 25 พฤษภาคม และเข้าพัก State Quarantine ที่ จ. สงขลาและทั้ง 2 รายตรวจพบเชื้อในครั้งที่ 2 เมื่อวันที่ 1 มิถุนายน ไม่มีอาการ

จากรายงานผู้ติดเชื้อรายใหม่ ทั้ง 17 ราย เป็นผู้ที่เดินทางกลับจากต่างประเทศและเข้ารับการกักตัวเพื่อเฝ้าระวังในสถานที่รัฐจัดให้ ซึ่งทุกรายได้รับการตรวจหาเชื้อระหว่างกักตัวตามมาตรฐานของกระทรวงสาธารณสุข ในจำนวนนี้พบว่ามีถึง 14 รายที่ไม่แสดงอาการป่วยใดๆ ชี้ให้เห็นว่า แม้คนที่ร่างกายแข็งแรงโดยเฉพาะในวัยหนุ่มสาวจะไม่แสดงอาการของโรคโควิด 19 แต่อาจเป็นผู้ติดเชื้อได้

1.ผลงานการคัดกรองผู้ป่วยสงสัยโรคติดเชื้อไวรัสโคโรนา 2019 ในจังหวัดประจวบคีรีขันธ์

จุดตรวจควบคุมการแพร่ระบาดของโรคติดเชื้อไวรัสโคโรนา 2019 (จุดตรวจถนนเพชรเกษม) อำเภอหัวหิน วันที่ 4 มิถุนายน 2563
คัดกรอง 1,006 ราย ไม่พบผู้มีอาการ สะสมคัดกรองตั้งแต่วันที่ 26 มีนาคม-4 มิถุนายน 2563 คัดกรองทั้งหมด 212,163 ราย

2.กิจกรรมการเฝ้าระวัง ค้นหาผู้ป่วยสงสัยโรคติดเชื้อไวรัสโคโรนา 2019 และการทำ Home Quarantine ในพื้นที่

2.1 การเฝ้าระวังในผู้ที่เดินทางมาจากเขตติดโรคและพื้นที่ระบาด ในจังหวัดประจวบคีรีขันธ์

จำนวนคัดกรอง ตั้งแต่วันที่ 11 กุมภาพันธ์-17 เมษายน 2563 จำนวน 3,575 ราย จบการติดตามทั้งหมดแล้ว

2.2 การติดตามคัดกรองผู้ถูกกักที่สำนักงานตรวจคนเข้าเมืองประจวบคีรีขันธ์ (ด่านสิงขร)

สัญชาติ	จำนวนผู้ถูกกักกัน	อยู่ระหว่างเฝ้าระวัง	เฝ้าระวังครบ 14 วัน ยังคงกักกัน	หมายเหตุ
ปากีสถาน	19		19	เข้ามาอยู่ที่กักกันก่อนการระบาดไม่พบผู้มีอาการตามนิยามเฝ้าระวัง
อุยกูร์	2		2	
เมียนมา	60	8	52	ผลการวัดอุณหภูมิ 4 มิถุนายน 2563
รวม	81	8	73	

2.3 การคัดกรองผู้เดินทางกลับจาก กทม.และปริมณฑล ระหว่างวันที่ 6 มีนาคม-4 มิถุนายน 2563

อำเภอ	กรุงเทพฯและปริมณฑล				
	รายใหม่	Home Quarantine	อยู่ระหว่างติดตาม	จบการติดตาม	ผู้มีอาการตามนิยาม
หัวหิน	0	1,509	63	1,446	
ปราณบุรี	0	242	3	239	
สามร้อยยอด	17	546	18	528	
กุยบุรี	0	449	0	449	
เมือง	0	748	5	743	
ทับสะแก	0	642	0	642	
บางสะพาน	0	794	0	794	
บางสะพานน้อย	1	637	20	617	
รวม	18	5,567	109	5,458	

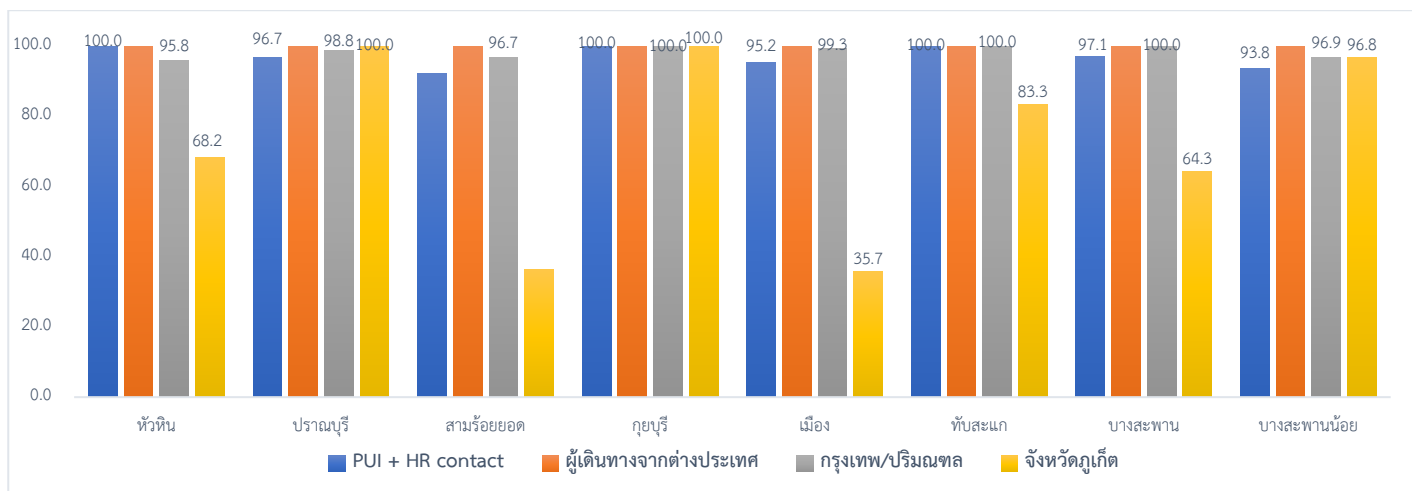
2.4 การคัดกรองผู้เดินทางกลับจากจังหวัดภูเก็ต วันที่ 4 มิถุนายน 2563

อำเภอ	ผู้เดินทางกลับจากจังหวัดภูเก็ต				
	รายใหม่	Home Quarantine	อยู่ระหว่างติดตาม	จบการติดตาม	ผู้มีอาการตามนิยาม
หัวหิน	0	22	7	15	
ปราณบุรี	0	27	0	27	
สามร้อยยอด	0	11	7	4	
กุยบุรี	0	5	0	5	
เมือง	0	56	36	20	
ทับสะแก	2	18	3	15	
บางสะพาน	0	28	10	18	
บางสะพานน้อย	0	31	1	30	
รวม	2	198	64	134	

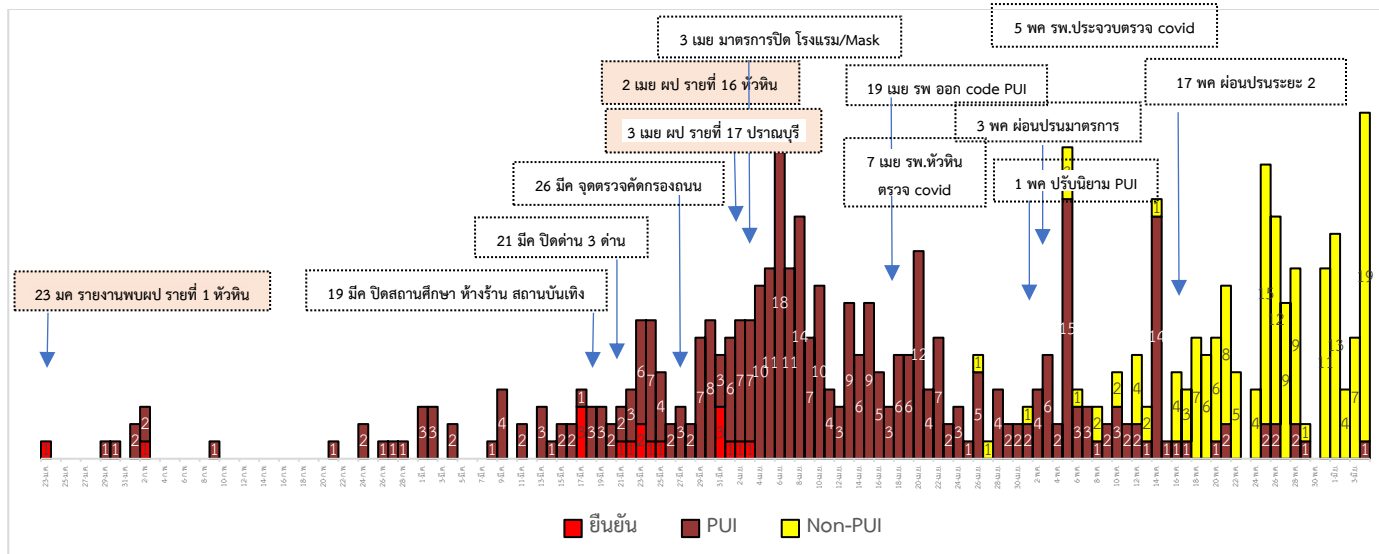
สรุปการติดตาม Home Quarantine จังหวัดประจวบคีรีขันธ์

จังหวัด	Home Quarantine				รวมติดตาม	ผลการติดตาม	
	PUI + HR contact	ผู้เดินทางจากต่างประเทศ	กรุงเทพ/ปริมณฑล	ภูเก็ต		ครบ 14 วัน	ไม่ครบ
หัวหิน	131	552	1,509	22	2,214	2,144(96.8)	70
ปราณบุรี	61	36	242	27	366	361(98.6)	5
สามร้อยยอด	13	28	546	11	598	572(95.7)	26
กุยบุรี	9	12	449	5	475	475(100)	0
เมือง	147	159	748	56	1,110	1,062(95.7)	48
ทับสะแก	65	75	642	18	800	797(99.6)	3
บางสะพาน	34	155	794	28	1,011	1,000(98.9)	11
บางสะพานน้อย	16	5	637	31	689	667(96.8)	22
ประจวบคีรีขันธ์	476	1,022	5,567	198	7,263	7,078	185
ครบติดตาม	(97.5%)	(100%)	(98.0%)	(67.7%)		(97.5%)	

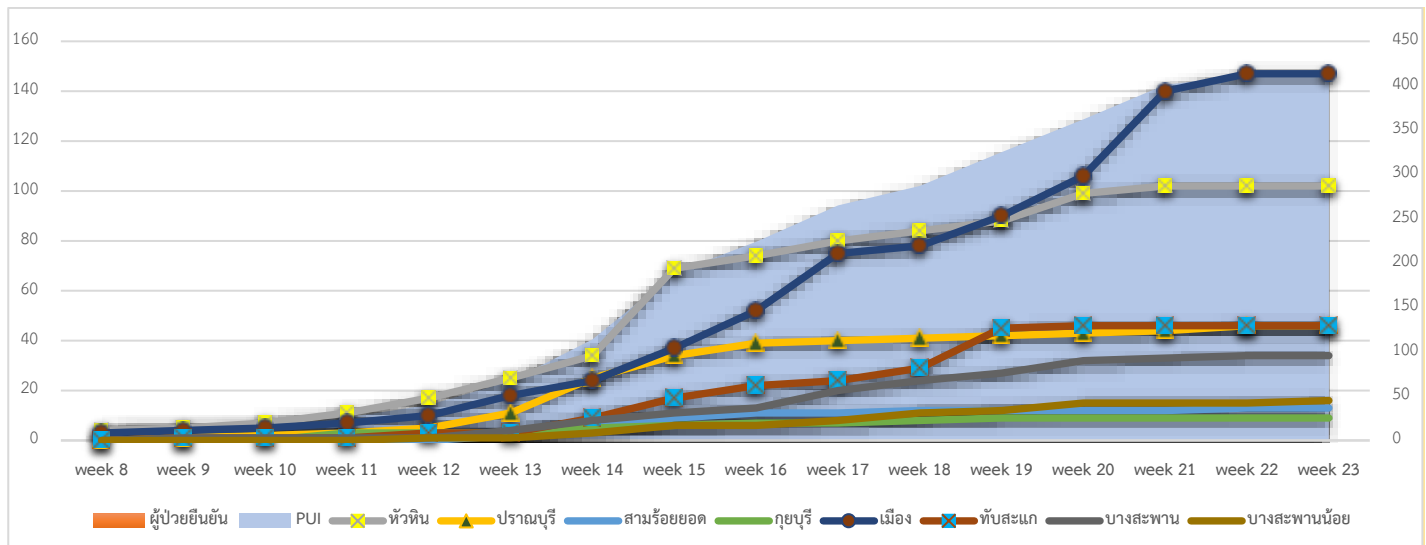
การติดตาม Home Quarantine จังหวัดประจวบคีรีขันธ์ จำแนกรายอำเภอ



3.การติดตามเฝ้าระวัง เข้าเกณฑ์สอบสวน (PUI) และ ผู้ป่วยยืนยันโรคติดเชื้อไวรัสโคโรนา 2019 จังหวัดประจวบคีรีขันธ์



จำนวนผู้ป่วย เข้าเกณฑ์สอบสวน (PUI) และ ผู้ป่วยยืนยันโรคติดเชื้อไวรัสโคโรนา 2019 สะสมรายสัปดาห์



การรับแจ้งผู้ป่วยเฝ้าระวังรายใหม่ ประจำวันที่ 4 มิถุนายน 2563 PUI จำนวน 1 ราย Non-PUI จำนวน 19 ราย

อำเภอ	รายละเอียด	ผลตรวจ
อำเภอบางสะพานน้อย	เพศชาย อายุ 34 ปี สัญชาติพม่า อาชีพคนงานทางรถไฟรางคู่บ้านห้วยลึก อาศัยอยู่แคมป์คนงาน มีพนักงานประมาณ 150 คน เริ่มป่วย 22 พ.ค.63 รักษา 4 มิ.ย.63 ด้วยอาการ ไอ มาประมาณ 15 วัน เลิกสูบบุหรี่ ประมาณ 10 วัน ผล x-ray ปอดผิดปกติ	ไม่พบเชื้อ
อำเภอเมือง Non-PUI 19 ราย	รายที่ 1 เพศชาย อายุ 70 ปี สัญชาติไทย แพทย์นัดมาผ่าตัดนิ้วที่นิ้วโป้ง รายที่ 2 เพศชาย อายุ 54 ปี สัญชาติไทย แพทย์นัดส่องกล้องตรวจลำไส้ใหญ่ รายที่ 3 เพศหญิง อายุ 49 ปี สัญชาติไทย แพทย์จะทำการผ่าตัดใส่เหล็กที่ขา รายที่ 4 เพศชาย อายุ 48 ปี สัญชาติไทย แพทย์นัดมาผ่าตัดก้อนไต รายที่ 5 เพศหญิง อายุ 65 ปี สัญชาติไทย แพทย์นัดมาผ่าตัดก้อนที่เต้านม ผล x-ray ปอดปกติ รายที่ 6 เพศหญิง อายุ 34 ปี สัญชาติไทย แพทย์นัดมาผ่าตัดคลอดลูก รายที่ 7 เพศหญิง อายุ 65 ปี สัญชาติไทย แพทย์นัดมาผ่าตัดไส้ติ่ง รายที่ 8 เพศหญิง อายุ 34 ปี สัญชาติไทย แพทย์นัดมาทำฟัน รายที่ 9 เพศหญิง อายุ 16 ปี สัญชาติไทย แพทย์นัดมาทำฟัน รายที่ 10 เพศหญิง อายุ 54 ปี สัญชาติไทย แพทย์นัดมาส่องกล้องทางเดินอาหาร รายที่ 11 เพศหญิง อายุ 56 ปี สัญชาติไทย แพทย์นัดมาส่องกล้องทางเดินอาหาร รายที่ 12 เพศหญิง อายุ 48 ปี สัญชาติไทย แพทย์นัดมาขูดมดลูก รายที่ 13 เพศหญิง อายุ 26 ปี สัญชาติไทย แพทย์นัดมาผ่าตัดคลอดลูก รายที่ 14 เพศชาย อายุ 71 ปี สัญชาติไทย แพทย์จะทำการเจาะปอด รายที่ 15 เพศชาย อายุ 76 ปี สัญชาติไทย แพทย์จะทำการผ่าตัดกระดูกหน้าแข้ง รายที่ 16 เพศชาย อายุ 60 ปี สัญชาติไทย แพทย์จะทำการผ่าตัดกระดูก รายที่ 17 เพศชาย อายุ 26 ปี สัญชาติไทย แพทย์จะทำการผ่าตัดน้ำในสมอง รายที่ 18 เพศหญิง อายุ 22 ปี สัญชาติไทย แพทย์นัดมาผ่าตัดทำหมัน รายที่ 19 เพศหญิง อายุ 73 ปี สัญชาติไทย แพทย์นัดมาผ่าตัดนิ้วในอุ้งน้ำดี	ไม่พบเชื้อ

สรุปผู้ป่วยเข้าเกณฑ์สอบสวนโรคติดเชื้อไวรัสโคโรนา 2019 จังหวัดประจวบคีรีขันธ์

ผู้ป่วยเข้าเกณฑ์สอบสวนโรค		ไม่พบเชื้อ	รอผลห้องปฏิบัติการ	รักษาอยู่	ออกจาก รพ.
รายใหม่	สะสม	413	0	0	413
1	413				

สรุปผู้ป่วยยืนยันโรคติดเชื้อไวรัสโคโรนา 2019 จังหวัดประจวบคีรีขันธ์

ผู้ป่วยยืนยันพบเชื้อ		รักษาอยู่	อาการรุนแรง	รักษาหาย/ ออกจาก รพ.	เสียชีวิต
รายใหม่	สะสม	0	0	15	2 ราย 1 เสียชีวิตก่อนได้รับการรักษาในรพ. ราย 2 เสียชีวิต รพ.นอกจังหวัด สูงอายุ มีโรคประจำตัว
0	17				
ไม่พบผู้ติดเชื้อ รายใหม่เป็นวันที่ 63					

มาตรการภายในจังหวัดประจวบคีรีขันธ์

1. ทุกโรงพยาบาล/โรงพยาบาลส่งเสริมสุขภาพตำบล จัดทำป้ายคัดกรองไว้ที่ OPD/ ER ทั้งในเวลาและนอกเวลา
2. ทุกโรงพยาบาลกำหนดเส้นทางเคลื่อนย้ายผู้ป่วยที่เข้าเกณฑ์สอบสวนโรคและข้อมการเคลื่อนย้ายผู้ป่วย
3. กำหนดห้องแยกผู้ป่วย (ห้องพิเศษ) และเตรียม Cohort Ward
4. กำหนดทีมงาน/ ฝึกข้อมการใส่ชุด PPE และการทำลายเชื้อ
 - ทีมแพทย์รักษา - ทีมพยาบาล
 - ทีม Lab - ทีมสอบสวนโรค
 - ทีมทำความสะอาด - ทีม IC ที่คอยกำกับ
5. จัดเตรียมยา เวชภัณฑ์ และทรัพยากร ให้เหมาะสมและเพียงพอ
6. หากพบผู้ที่เข้าเกณฑ์การสอบสวนโรคให้รักษาไว้ที่ รพ.นั้นๆ
7. ถ้าผู้ป่วย มีอาการหนักขึ้น ให้ส่งต่อตามระบบเดิม โดยต้องรับรักษาภายในจังหวัด ถ้าจะออกนอกจังหวัด จะอยู่ในความรับผิดชอบของ เขตสุขภาพที่ 5/ กระทรวงสาธารณสุข
8. สำนักงานสาธารณสุขจังหวัดประจวบคีรีขันธ์ พัฒนาทีม CDCU การใช้ PPE, การทำลายเชื้อ, การสอบสวน, เก็บตัวอย่าง
9. ประชาสัมพันธ์เชิงรุกและการให้ข้อมูลแก่สาธารณะ
 - ให้ประชาชนมีการสวมใส่หน้ากากอนามัยชนิดผ้า ในกรณีเข้าไปที่มีคนจำนวนมาก ได้แก่ ตลาด ห้างสรรพสินค้า โรงภาพยนตร์ โรงพยาบาล รถตู้ รถแท็กซี่ เครื่องบิน เป็นต้น

- การกำจัดหน้ากากอนามัย สำหรับประชาชนให้ใส่ในถุงพลาสติกมัดปากถุงให้แน่นแล้วนำไปให้รพ.สต.ในพื้นที่กำจัดที่เตาเผาขยะติดเชื้อ สำหรับหน่วยงาน ให้มีถังขยะติดเชื้อเพื่อทิ้งหน้ากากอนามัยที่ใช้แล้ว
- ล้างมือด้วยสบู่บ่อยๆหรือ 70% แอลกอฮอล์แฮนด์เจล
- กินร้อน ช้อนกลาง ใช้ของใช้ส่วนตัว ไม่ใช้ร่วมกับคนอื่น รวมทั้งคนในบ้านด้วยกัน
- จัดทำและให้ข้อมูลวิทยุ, สื่อสาธารณะต่างๆ ตามระบบการสื่อสารของกระทรวงสาธารณสุข

ทีมตระหนักรู้สถานการณ์จังหวัดประจวบคีรีขันธ์