



ศูนย์ปฏิบัติการภาวะฉุกเฉินด้านการแพทย์และสาธารณสุข สำนักงานสาธารณสุขจังหวัดประจวบคีรีขันธ์ กรณี โรคติดเชื้อไวรัสโคโรนา 2019

สถานการณ์ต่างประเทศ พบผู้ป่วยยืนยัน ใน 213 ประเทศ/
ดินแดน/2 เรือสำราญ ไม่พบประเทศ ดินแดนพบใหม่

พบผู้ป่วยทั่วโลก 6,967,037 ราย เสียชีวิต 401,623 ราย อัตราป่วยตาย ร้อยละ 5.8

รักษาหาย/ออกจาก รพ. 3,408,040 ราย ร้อยละ 48.9

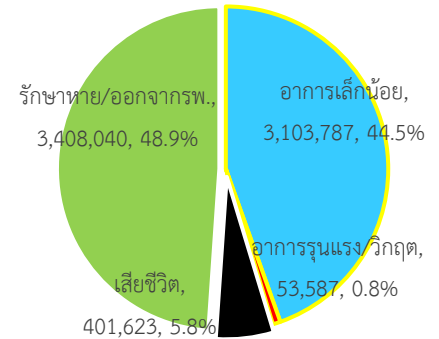
ผู้ป่วยที่กำลังรักษา อาการเล็กน้อย ร้อยละ 44.5 อาการรุนแรง/วิกฤติ ร้อยละ 0.8

ผู้ป่วยที่กำลังรักษา อาการเล็กน้อย ร้อยละ 44.5 อาการรุนแรง/วิกฤติ ร้อยละ 0.8

ลำดับประเทศ ที่พบโรคติดเชื้อไวรัสโคโรนา 2019 สูงสุด ดังนี้

ข้อมูล <https://www.worldometers.info/coronavirus/> 06.00 น.

ฉบับที่ 146 EOC ครั้งที่ 116 ประจำวันที่ 7 มิถุนายน 2563 เวลา 09.00 น.



ประเทศ/อื่นๆ	รวมป่วย	ป่วยใหม่	รวมเสียชีวิต	%	เสียชีวิตใหม่	รักษาหาย	%	อาการรุนแรง	อัตราป่วย 1M pop	อัตราตาย 1M pop	อัตราตรวจ 1M pop
สหรัฐอเมริกา	1,988,544	22,836	112,096	5.6	706	751,695	37.8	17,021	6,010	339	62,919
นิวยอร์ก	397,810	1,111	30,401	7.64	29						
นิวยอร์ก	165,675	513	12,146	7.33	64						
บราซิล	673,587	27,581	35,957	5.3	910	302,084	44.8	8,318	3,170	169	4,706
รัสเซีย	458,689	8,855	5,725	1.3	197	221,388	48.3	2,300	3,143	39	84,896
สเปน	288,390	332	27,135	9.4	1	N/A	N/A	617	6,168	580	86,920
สหราชอาณาจักร	284,868	1,557	40,465	14.2	204	N/A	N/A	604	4,198	596	80,143
อินเดีย	246,622	10,438	6,946	2.8	297	118,695	48.1	8,944	179	5	3,281
อิตาลี	234,801	270	33,846	14.4	72	165,078	70.3	293	3,883	560	69,245
เปรู	191,758	4,358	5,301	2.8	139	82,731	43.1	1,062	5,821	161	35,611
เยอรมัน	185,696	282	8,769	4.7	6	168,900	91.0	576	2,217	105	51,917
อิหร่าน	169,425	2,269	8,209	4.9	75	132,038	77.9	2,578	2,019	98	12,396
ประเทศกลุ่ม ASEAN											
สิงคโปร์	37,527	344	25	0.07	1	24,559	65.4	4	6,418	4	69,861
อินโดนีเซีย	30,514	993	1,801	5.90	31	9,907	32.5		112	7	1,442
ฟิลิปปินส์	21,340	714	994	4.66	7	4,441	20.8	82	195	9	3,837
มาเลเซีย	8,303	37	117	1.41	1	6,635	79.9	5	257	4	17,340
ไทย	3,104	2	58	1.87		2,971	95.7	1	44	1	6,026
เวียดนาม	329	1		0.00		307	93.3	1	3		2,827
พม่า	240	4	6	2.50		156	65.0		4	0	618
บรูไน	141		2	1.42		138	97.9	1	323	5	47,162
กัมพูชา	125			0.00		123	98.4	1	7		1,386
ลาว	19			0.00		18	94.7		3		1,076

เขตติดโรคติดต่ออันตราย

1.สาธารณรัฐอิตาลี 2.สาธารณรัฐอิสลามอิหร่าน

3.มาเลเซีย 4.ราชอาณาจักรกัมพูชา 5.สาธารณรัฐประชาธิปไตยประชาชนลาว 6.สาธารณรัฐอินโดนีเซีย 7.สาธารณรัฐแห่งสหภาพพม่า

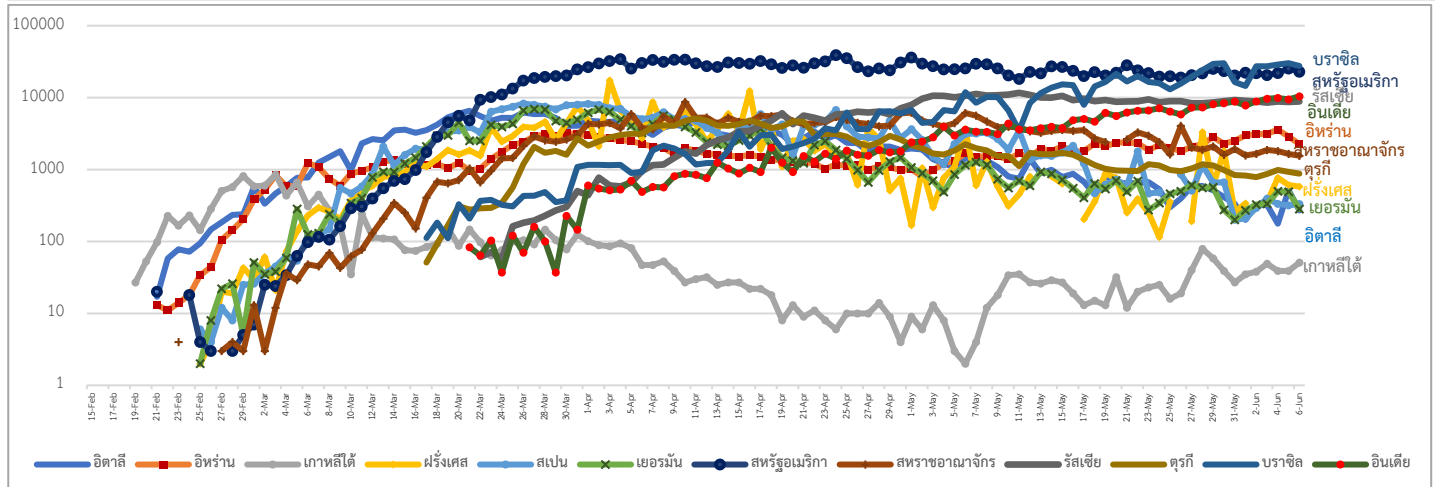
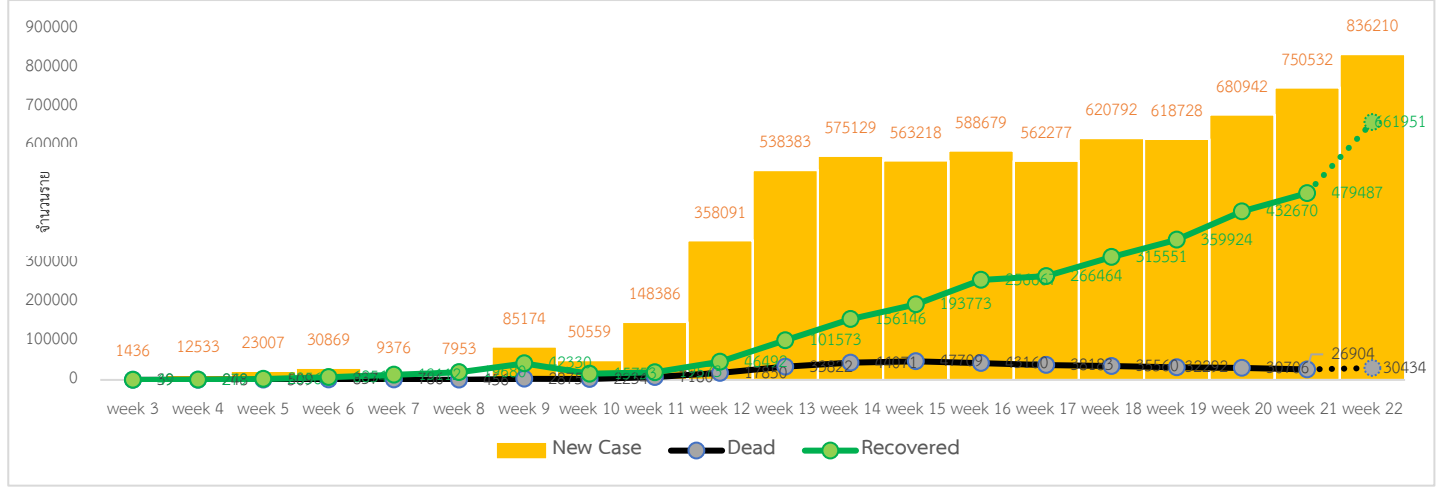
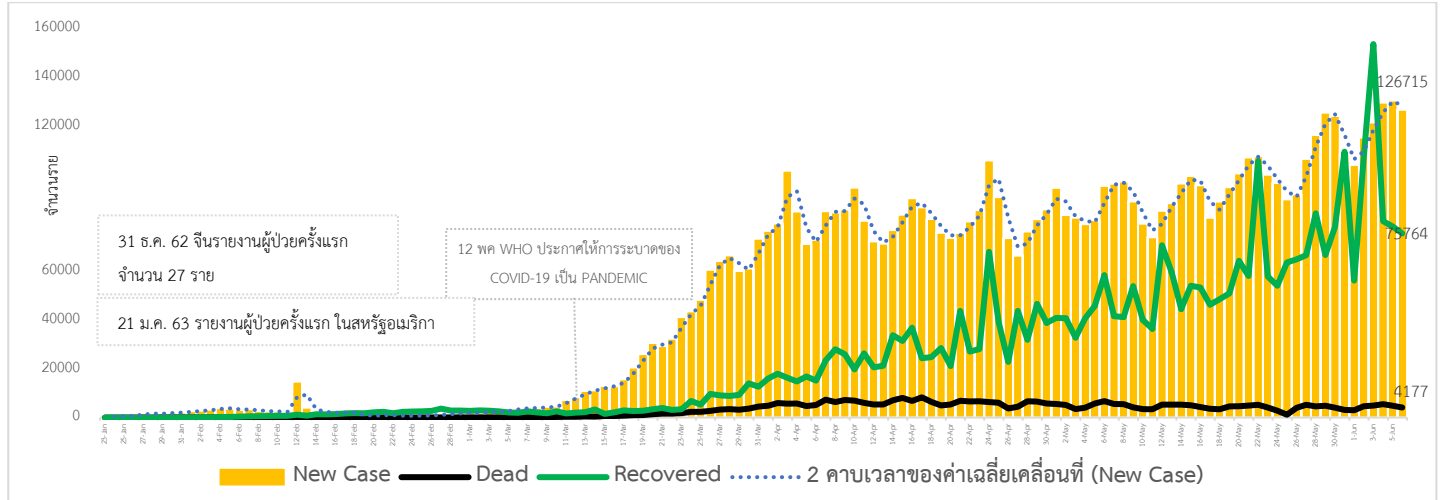
*เขตติดโรคติดต่ออันตราย ฉบับที่ 3 (ประกาศกระทรวงสาธารณสุข เรื่อง ยกเลิกท้องที่นอกราชอาณาจักรที่เป็นเขตติดโรคติดต่ออันตรายกรณีโรคติดเชื้อไวรัสโคโรนา

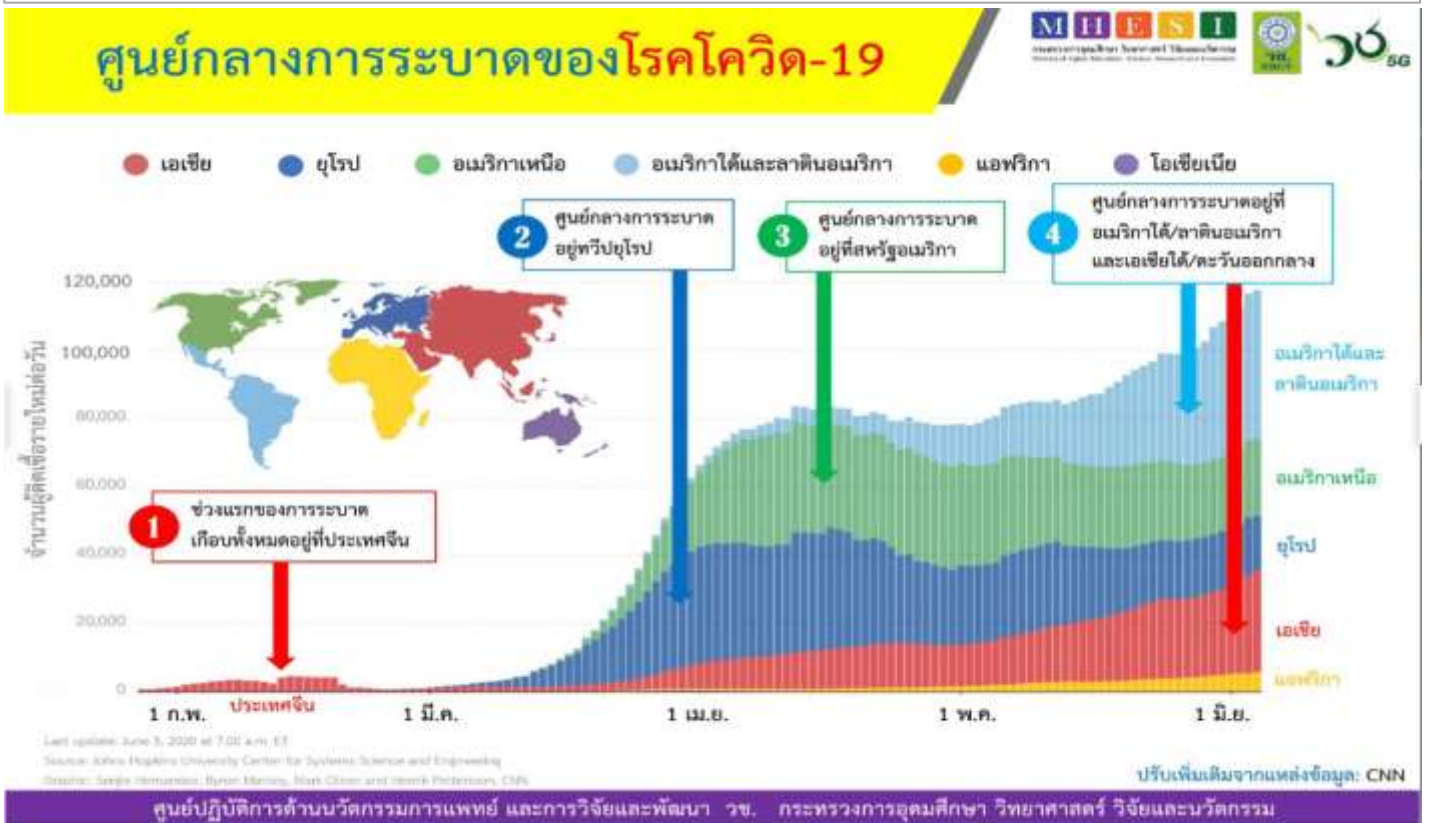
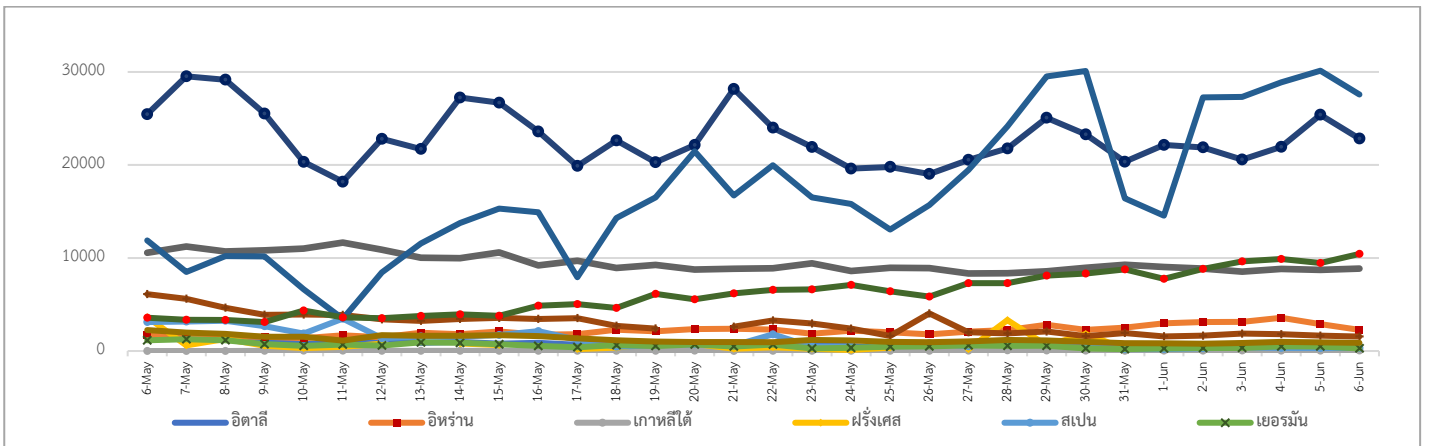
2019 หรือโรคโควิด 19 (Coronavirus Disease 2019 (COVID-19)) พ.ศ.2563

ประกาศยกเลิกสาธารณรัฐเกาหลี (Republic of Korea) และสาธารณรัฐประชาชนจีน (People's Republic of China) รวมถึงเขตบริหารพิเศษมาเก๊า (Macao)

และเขตบริหารพิเศษฮ่องกง (Hong Kong) จากการเป็นท้องที่นอกราชอาณาจักรที่เป็นเขตติดโรคติดต่ออันตราย

แนวโน้มจำนวนผู้ป่วย ผู้รักษาหาย/ออกจากโรงพยาบาลและผู้เสียชีวิต รายใหม่ โรคติดเชื้อไวรัสโคโรนา 2019 ทั่วโลก





ประเด็นข่าวที่น่าสนใจ ณ วันที่ 6 มิถุนายน 2563

องค์การอนามัยโลก : ออกประกาศให้รัฐบาลและหน่วยงานที่เกี่ยวข้องของแต่ละประเทศรณรงค์อย่างจริงจังให้ประชาชนสวมหน้ากากอนามัยหรือหน้ากากผ้าเมื่ออยู่นอกเคหสถาน โดยเฉพาะอย่างยิ่งเมื่อต้องเข้าไปในสถานที่ซึ่งมีความเสี่ยงสูงที่จะได้รับเชื้อโรคและบริเวณใดก็ตามที่การรักษาระยะห่างทางสังคมเป็นไปได้ยาก เช่น การใช้บริการระบบขนส่งสาธารณะ การไปจ่ายซื้อของและการอยู่ในสถานที่ปิดหรือต้องอยู่ภายในสภาพแวดล้อมแออัดที่ไม่มีอาการถ่ายเทสะดวกเป็นเวลานาน ทางที่ดีควรเป็นหน้ากากที่มีไส้กรองและด้านในสุด ที่สัมผัสกับผิวหน้าควรเป็นผ้าฝ้ายและชั้นนอกสุดอาจเป็นผ้าจากเส้นใยสังเคราะห์ร่วมกับการรักษาสุขอนามัย โดยเฉพาะการล้างมือให้ถูกวิธีและการรักษาระยะห่างจากผู้อื่นเป็นสิ่งที่สมควรปฏิบัติให้เป็นปกติเสมอ

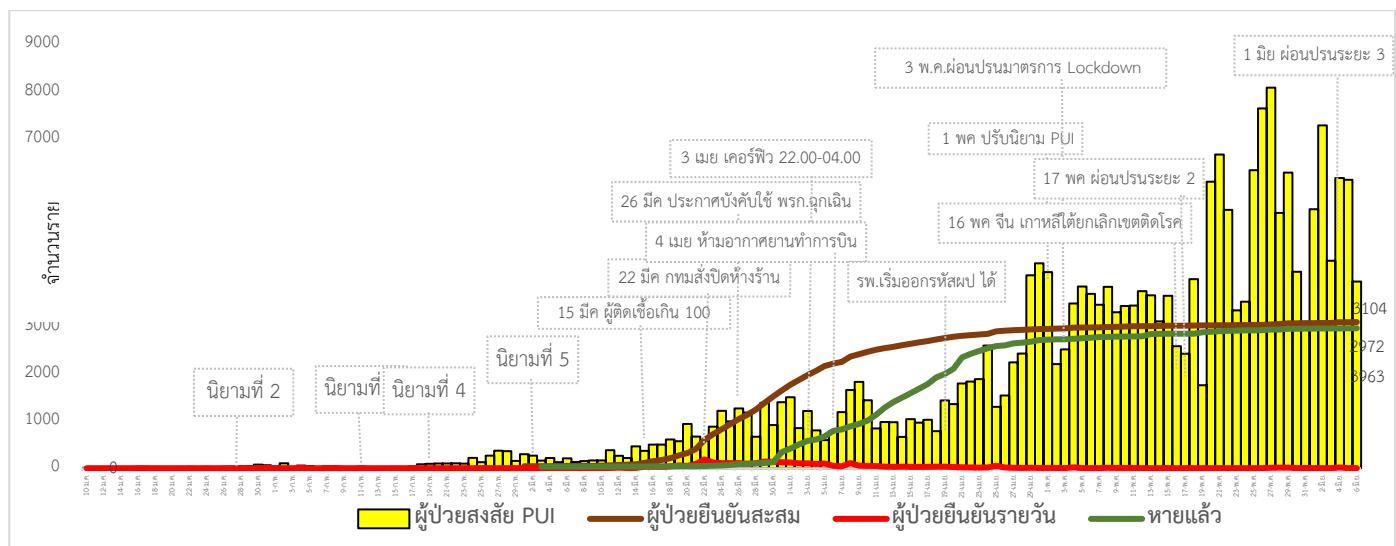
สหรัฐอเมริกา : ประธานาธิบดีพยายามผลักดันให้ผู้ว่าการรัฐต่าง ๆ ยกเลิกคำสั่งให้ประชาชนอยู่แต่ในบ้าน แต่ให้ความสำคัญต่อการปกป้องประชากรที่มีความเสี่ยงสูง เช่น คนชรา หรือผู้ที่อยู่ในบ้านพักคนชรา ในขณะที่อนุญาตให้คนหนุ่มสาวและชาวอเมริกันที่มีสุขภาพแข็งแรงสามารถกลับมาทำงานโดยทันที

ไทย : กรมอนามัยให้ข้อปฏิบัติสำหรับแหล่งท่องเที่ยวชายหาดโดยองค์ประกอบส่วนท้องถิ่นผู้ควบคุมกำกับดูแล ควรปฏิบัติ ดังนี้ 1.จำกัดจำนวนนักท่องเที่ยวไม่ให้แออัด มีการจัดระยะห่างที่เหมาะสม 2.ให้พนักงานบริการ นักท่องเที่ยว สวมหน้ากากผ้าหรือหน้ากากอนามัยตลอดเวลาที่อยู่บริเวณชายหาด และจัดให้มีอุปกรณ์ป้องกันตนเองที่จำเป็นสำหรับพนักงาน 3.จัดให้มีที่ล้างมือพร้อมสบู่หรือเจลแอลกอฮอล์ไว้บริการอย่างเพียงพอ 4.ทำความสะอาดห้องน้ำห้องส้วมอย่างน้อยวันละ 2 ครั้ง เน้นจุดสัมผัสที่เป็นจุดเสี่ยง 5.มีถึงขณะสภาพดีมีฝาปิดจำนวนเพียงพอสำหรับรองรับมูลฝอยและเก็บรวบรวมส่งไปกำจัดอย่างถูกต้องทุกวัน และในส่วนข้อปฏิบัติสำหรับนักท่องเที่ยวคือ 1.สังเกตอาการตนเองสม่ำเสมอหากมีไข้ ไอ เจาม มีน้ำมูก หรือเหนื่อยหอบ ควรดื่มน้ำและไปพบแพทย์ทันที 2.สวมหน้ากากผ้าหรือหน้ากากอนามัยตลอดเวลาที่อยู่บริเวณชายหาด 3.ล้างมือด้วยสบู่และน้ำหรือเจลแอลกอฮอล์ก่อนเข้าและออกจากสถานที่ 4.เว้นระยะห่างระหว่างบุคคลอย่างน้อย 1-2 เมตร ทั้งบนบกและในน้ำ และลดการตะโกนระหว่างเล่นน้ำ 5.กรณี เป็นกลุ่มเสี่ยง เช่น ผู้สูงอายุ ผู้ป่วยโรคระบบทางเดินหายใจควรหลีกเลี่ยงช่วงเวลาที่มีคนจำนวนมากและ 6.ปฏิบัติตาม มาตรการของสถานที่อย่างเคร่งครัด

- สำนักงานคณะกรรมการการศึกษาขั้นพื้นฐาน (สพฐ.) ออกมาตรการสำหรับการจัดสนามสอบเข้า เรียนชั้นมัธยมศึกษาปีที่ 1 และ 4 ทั่วประเทศ แบบวิถีใหม่โดยกำหนดให้ใช้ห้องสอบขนาด 8 คูณ 8 เมตรเท่ากับ ว่ามีพื้นที่ห้อง 64 ตารางเมตร โดยให้ 1 ห้อง จัดนักเรียนนั่งสอบได้ 20-25 คน เว้นระยะห่าง 1.5 เมตร สำหรับ นักเรียนที่อุณหภูมิร่างกายเกิน 37.5 องศาเซลเซียส หรือพบว่าอยู่ในกลุ่มเสี่ยง โรงเรียนต้องจัดแยกนักเรียนไปสอบเฉพาะที่ ผู้ปกครองและนักเรียนต้องนำอาหารกลางวันมารับประทานเอง ผู้ปกครองมาส่งนักเรียนแล้วไม่ให้เข้าไปในโรงเรียน ยกเว้นโรงเรียนขนาดใหญ่ที่มีพื้นที่รองรับเด็กทุกคนต้องผ่านจุดคัดกรอง สวมหน้ากากอนามัยหรือหน้ากากผ้า มีพื้นที่พักคอย เมื่อถึงเวลา 8.45 น. เปิดให้นักเรียนขึ้นสอบทีละห้องเมื่อสอบเสร็จทยอยลงทีละห้องและให้ผู้ปกครองมารับกลับบ้าน

- ผู้ว่าราชการจังหวัดชลบุรีออกมาตรการการรับนักท่องเที่ยวที่จะเดินทางมาชายหาดบางแสนใน แบบ “บางแสนโฉมใหม่ New Normal” ต้องเคร่งครัดเรื่องการสวมใส่หน้ากาก การเว้นระยะห่างทางสังคม หากเป็นในที่โล่งแจ้ง 1 คนต่อ 4 ตารางเมตร เพื่อควบคุมปริมาณนักท่องเที่ยวที่จะเข้าไปชายหาดบางแสน โดยให้ตำรวจควบคุมการจราจรปริมาณรถยนต์ที่เข้าไปถนนหน้าหาดบางแสน โดยถ้ามีคนอยู่ในพื้นที่ในปริมาณที่กำหนดแล้ว ก็ยังไม่สามารถเข้าได้ต้องรอให้มีคนออกจากพื้นที่ก่อน และเจ้าหน้าที่ตำรวจให้จัดการจราจรรวมไปถึงมีป้ายแจ้งบอกเป็นระยะ ๆ ก่อนจะถึงบริเวณบางแสนเพื่อให้คนที่ไม่มีควมจำเป็นหลีกเลี่ยงเส้นทางดังกล่าว

สถานการณ์การคัดกรองผู้ป่วยสงสัยโรคติดเชื้อไวรัสโคโรนา 2019 ในประเทศไทย



วันที่ 6 มิถุนายน 2563 ณ เวลา 18.00 น. พบผู้ป่วยที่มีอาการตามนิยามเฝ้าระวังโรครายใหม่ จำนวน 3,963 ราย ดังตาราง

สถานการณ์	ผู้ป่วยสะสม
จำนวนผู้ป่วยที่มีอาการเข้าได้ตามนิยาม	228,349
<ul style="list-style-type: none"> ● คัดกรองพบที่สนามบิน 1,445 ● คัดกรองที่ทำเรือ 2 ● เข้ารับการรักษาที่โรงพยาบาลด้วยตนเอง (รพ.เอกชน 73,250 ราย รพ.รัฐ 153,219 ราย และอยู่ระหว่างสอบสวน 345) 226,814 ● รับแจ้งจากโรงแรม ศูนย์เฮอร์วีน มหาวิทยาลัยและมัคคุเทศก์และอยู่ตะเภา 88 	
<ul style="list-style-type: none"> ● จำนวนผู้ป่วยยืนยัน หายป่วยและแพทย์อนุญาตให้ออกจากโรงพยาบาล 3,102 อยู่ระหว่างการรักษาพยาบาล 2,971 เสียชีวิต 73 เสียชีวิต 58 	
<ul style="list-style-type: none"> ● การติดเชื้อของผู้ป่วยยืนยันสะสม จากภายในประเทศ 3,104 จากต่างประเทศ 2,444 กักกันในพื้นที่รัฐกำหนด* 660 ศูนย์ตม.สงขลา 167 65 	

*หมายเหตุ: เริ่มมีมาตรการกักกันผู้ที่เดินทางมาจากต่างประเทศตั้งแต่วันที่ 3 เมษายน

สถานการณ์ผู้ติดเชื้อไวรัสโคโรนา 2019 ในประเทศไทย มีผู้ติดเชื้อรายใหม่เพิ่ม 2 ราย เป็นคนไทยที่เดินทางกลับจากต่างประเทศและเข้ารับการเฝ้าระวังในสถานที่รัฐจัดให้ (รัสเซีย 1 ราย, คูเวต 1 ราย) ไม่มีผู้ป่วยกลับบ้าน ยอดผู้ป่วยกลับบ้านสะสม 2,971 ราย หรือคิดเป็นร้อยละ 95.7 ของผู้ป่วยทั้งหมด มีผู้ป่วยที่ยังรักษาอยู่ในโรงพยาบาล 73 ราย หรือร้อยละ 2.4 ของผู้ป่วยทั้งหมด ไม่มีผู้เสียชีวิตเพิ่ม รวมผู้เสียชีวิตสะสม 58 ราย ผู้ป่วยสะสมทั้งสิ้น 3,104 ราย

ขณะนี้สถานการณ์การติดเชื้อโควิด 19 ใน 2 สัปดาห์ที่ผ่านมา มีผู้ติดเชื้อรายใหม่ 64 ราย ส่วนใหญ่เป็นผู้ที่เดินทางกลับจากต่างประเทศร้อยละ 98.44 (จำนวน 63 ราย) มีเพียง 1 รายที่เป็นผู้ติดเชื้อภายในประเทศ อย่างไรก็ตามมีคนไทยจากต่างประเทศทยอยกลับเข้ามาอย่างต่อเนื่อง โดยมีการกำหนดจำนวนผู้ที่เดินทางเข้าประเทศอย่างเหมาะสมเพื่อให้การบริหารจัดการสถานที่เฝ้าระวังกักตัวและการดูแลของบุคลากรทางการแพทย์เป็นไปอย่างมีประสิทธิภาพ จากข้อมูลผู้เดินทางกลับจากต่างประเทศและเข้ารับการเฝ้าระวังในสถานที่รัฐจัดให้ทั้งในส่วนกลางและภูมิภาคของกรมควบคุมโรค ตั้งแต่เดือนกุมภาพันธ์ ถึง 6 มิถุนายน 2563 มีผู้เข้ารับการกักตัวและเฝ้าระวังอาการสะสม 32,855 ราย จากการเฝ้าระวังสังเกตอาการผู้ที่เข้ารับการกักตัวในระยะหลังผู้ติดเชื้อรายใหม่ส่วนใหญ่จะไม่แสดงอาการป่วย เนื่องจากเป็นกลุ่มคนวัยทำงานและนักเรียนนักศึกษา ซึ่งให้เห็นว่าผู้ที่มึร่างกายแข็งแรงโดยเฉพาะในวัยหนุ่มสาวอาจเป็นผู้ติดเชื้อที่ไม่แสดงอาการได้

1.ผลงานการคัดกรองผู้ป่วยสงสัยโรคติดเชื้อไวรัสโคโรนา 2019 ในจังหวัดประจวบคีรีขันธ์

จุดตรวจควบคุมการแพร่ระบาดของโรคติดเชื้อไวรัสโคโรนา 2019 (จุดตรวจถนนเพชรเกษม) อำเภอบางสะพาน วันที่ 6 มิถุนายน 2563 คัดกรอง 732 ราย ไม่พบผู้มีอาการ สะสมคัดกรองตั้งแต่วันที่ 26 มีนาคม-6 มิถุนายน 2563 คัดกรองทั้งหมด 214,322 ราย

2.กิจกรรมการเฝ้าระวัง ค้นหาผู้ป่วยสงสัยโรคติดเชื้อไวรัสโคโรนา 2019 และการทำ Home Quarantine ในพื้นที่

2.1 การเฝ้าระวังในผู้ที่เดินทางมาจากเขตติดโรคและพื้นที่ระบาด ในจังหวัดประจวบคีรีขันธ์

จำนวนคัดกรอง ตั้งแต่วันที่ 11 กุมภาพันธ์-17 เมษายน 2563 จำนวน 3,575 ราย จบการติดตามทั้งหมดแล้ว

2.2 การติดตามคัดกรองผู้ถูกกักที่สำนักงานตรวจคนเข้าเมืองประจวบคีรีขันธ์ (ด่านสิงขร)

สัญชาติ	จำนวนผู้ถูกกักกัน	อยู่ระหว่างเฝ้าระวัง	เฝ้าระวังครบ 14 วัน ยังคงกักกัน	หมายเหตุ
ปากีสถาน	19		19	เข้ามาอยู่ที่กักกันก่อนการระบาดไม่พบผู้มีอาการตามนิยามเฝ้าระวัง
อุยกูร์	2		2	
เมียนมา	60	6	54	ผลการวัดอุณหภูมิ 6 มิถุนายน 2563 ไม่มีอาการไข้
รวม	81	6	75	

2.3 การคัดกรองผู้เดินทางกลับจาก กทม.และปริมณฑล ระหว่างวันที่ 6 มีนาคม-6 มิถุนายน 2563

อำเภอ	กรุงเทพและปริมณฑล				
	รายใหม่	Home Quarantine	อยู่ระหว่างติดตาม	จบการติดตาม	ผู้มีอาการตามนิยาม
หัวหิน	105	1,695	105	1,590	
ปราณบุรี	0	242	2	240	
สามร้อยยอด	46	636	50	586	
กุยบุรี	0	449	0	449	
เมือง	0	748	0	748	
ทับสะแก	0	642	0	642	
บางสะพาน	0	794	0	794	
บางสะพานน้อย	0	637	13	624	
รวม	151	5,843	170	5,673	

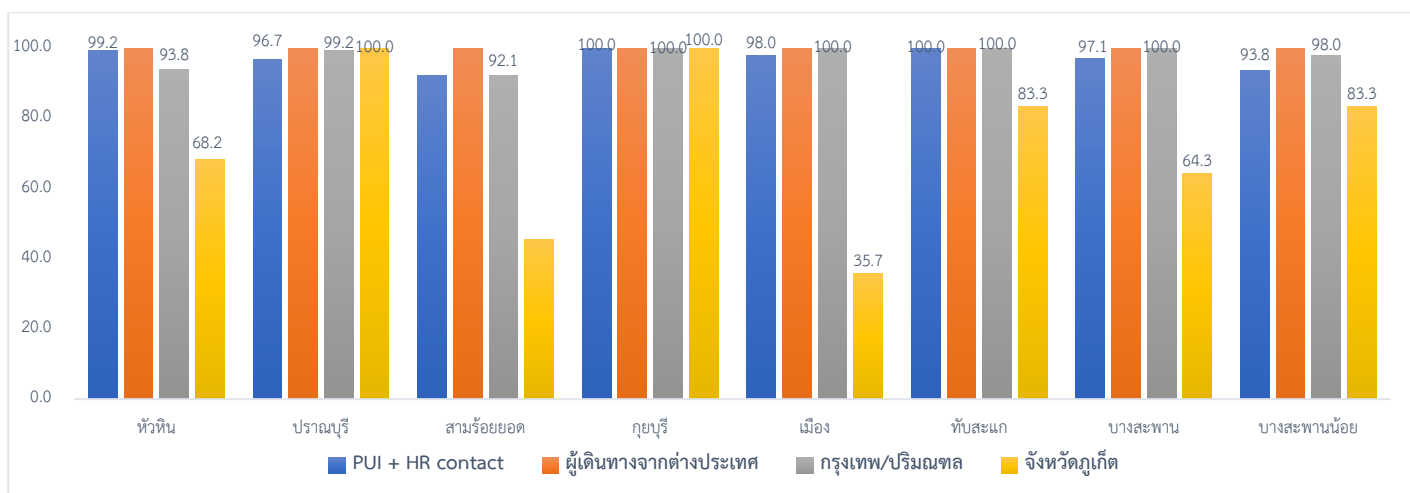
2.4 การคัดกรองผู้เดินทางกลับจากจังหวัดภูเก็ต วันที่ 6 มิถุนายน 2563

อำเภอ	ผู้เดินทางกลับจากจังหวัดภูเก็ต				
	รายใหม่	Home Quarantine	อยู่ระหว่างติดตาม	จบการติดตาม	ผู้มีอาการตามนิยาม
หัวหิน	0	22	7	15	
ปราณบุรี	0	27	0	27	
สามร้อยยอด	0	11	6	5	
กุยบุรี	0	5	0	5	
เมือง	0	56	36	20	
ทับสะแก	0	18	3	15	
บางสะพาน	0	28	10	18	
บางสะพานน้อย	0	36	6	30	
รวม	0	203	68	135	

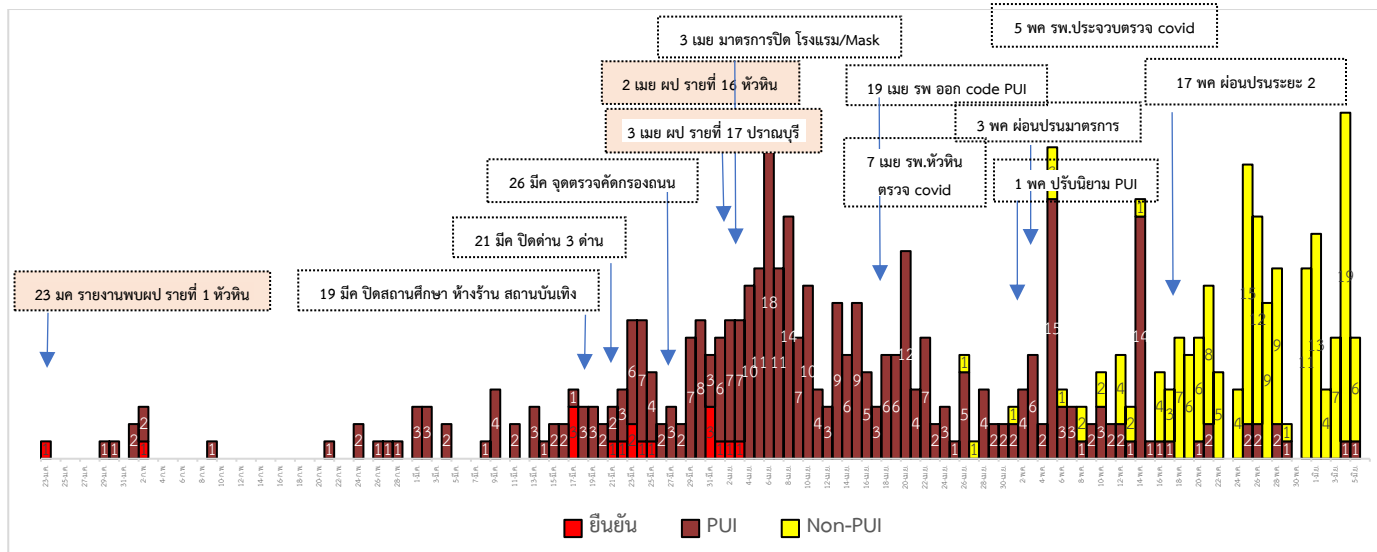
สรุปการติดตาม Home Quarantine จังหวัดประจวบคีรีขันธ์

จังหวัด	Home Quarantine				รวมติดตาม	ผลการติดตาม	
	PUI + HR contact	ผู้เดินทางจากต่างประเทศ	กรุงเทพ/ปริมณฑล	ภูเก็ต		ครบ 14 วัน	ไม่ครบ
หัวหิน	132	552	1,695	22	2,401	2,288(95.3)	113
ปราณบุรี	61	36	242	27	366	362(98.9)	4
สามร้อยยอด	13	28	636	11	688	631(91.7)	57
กุยบุรี	9	12	449	5	475	475(100)	0
เมือง	147	159	748	56	1,110	1,071(96.5)	39
ทับสะแก	65	75	642	18	800	797(99.6)	3
บางสะพาน	34	155	794	28	1,011	1,000(98.9)	11
บางสะพานน้อย	16	5	637	36	694	674(97.1)	20
ประจวบคีรีขันธ์	477	1,022	5,843	203	7,545	7,298	247
ครบติดตาม	(98.1%)	(100%)	(97.1%)	(66.5%)		(96.7%)	

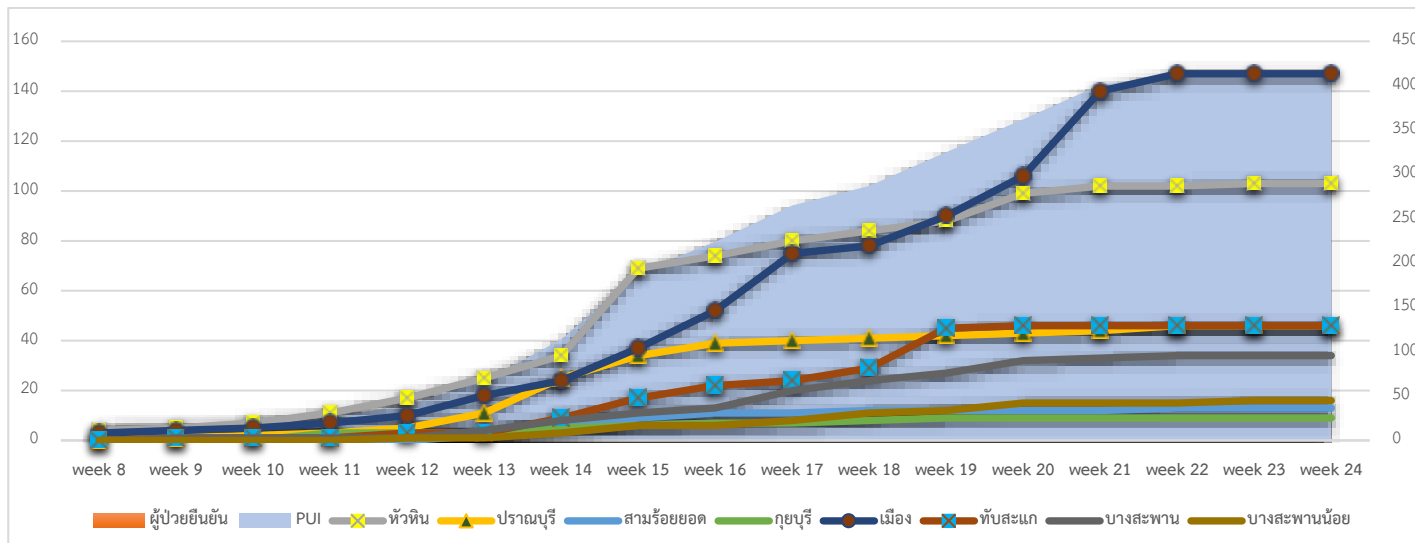
การติดตาม Home Quarantine จังหวัดประจวบคีรีขันธ์ จำแนกรายอำเภอ



3.การติดตามเฝ้าระวัง เข้าเกณฑ์สอบสวน (PUI) และ ผู้ป่วยยืนยันโรคติดเชื้อไวรัสโคโรนา 2019 จังหวัดประจวบคีรีขันธ์



จำนวนผู้ป่วย เข้าเกณฑ์สอบสวน (PUI) และ ผู้ป่วยยืนยันโรคติดเชื้อไวรัสโคโรนา 2019 สะสมรายสัปดาห์



การรับแจ้งผู้ป่วยเฝ้าระวังรายใหม่ ประจำวันที่ 6 มิถุนายน 2563 PUI จำนวน 0 ราย Non-PUI จำนวน 0 ราย

อำเภอ	รายละเอียด	ผลตรวจ
-	-	-

สรุปผู้ป่วยเข้าเกณฑ์สอบสวนโรคติดเชื้อไวรัสโคโรนา 2019 จังหวัดประจวบคีรีขันธ์

ผู้ป่วยเข้าเกณฑ์สอบสวนโรค		ไม่พบเชื้อ	รอผลห้องปฏิบัติการ	รักษาอยู่	ออกจาก รพ.
รายใหม่	สะสม	414	0	0	414
0	414				
ไม่พบผู้ป่วยเข้าเกณฑ์สอบสวนโรค รายใหม่เป็นวันที่ 1					

สรุปผู้ป่วยยืนยันโรคติดเชื้อไวรัสโคโรนา 2019 จังหวัดประจวบคีรีขันธ์

ผู้ป่วยยืนยันพบเชื้อ		รักษาอยู่	อาการรุนแรง	รักษาหาย/ออกจาก รพ.	เสียชีวิต
รายใหม่	สะสม	0	0	15	2
0	17				
ไม่พบผู้ติดเชื้อ รายใหม่เป็นวันที่ 65					ราย 1 เสียชีวิตก่อนได้รับการรักษาในรพ. ราย 2 เสียชีวิต รพ.นอกจังหวัด สูงอายุ มีโรคประจำตัว

มาตรการภายในจังหวัดประจวบคีรีขันธ์

1. ทุกโรงพยาบาล/โรงพยาบาลส่งเสริมสุขภาพตำบล จัดทำป้ายคัดกรองไว้ที่ OPD/ ER ทั้งในเวลาและนอกเวลา
2. ทุกโรงพยาบาลกำหนดเส้นทางเคลื่อนย้ายผู้ป่วยที่เข้าเกณฑ์สอบสวนโรคและซอมการเคลื่อนย้ายผู้ป่วย
3. กำหนดห้องแยกผู้ป่วย (ห้องพิเศษ) และเตรียม Cohort Ward

4. กำหนดทีมงาน/ ฝึกซ้อมการใส่ชุด PPE และการทำลายเชื้อ

- ทีมแพทย์รักษา - ทีมพยาบาล
- ทีม Lab - ทีมสอบสวนโรค
- ทีมทำความสะอาด - ทีม IC ที่คอยกำกับ

5. จัดเตรียมยา เวชภัณฑ์ และทรัพยากร ให้เหมาะสมและเพียงพอ

6. หากพบผู้ที่เข้าเกณฑ์การสอบสวนโรคให้รักษาไว้ที่ รพ.นั้นๆ

7. ถ้าผู้ป่วย มีอาการหนักขึ้น ให้ส่งต่อตามระบบเดิม โดยต้องรับรักษากันในจังหวัด ถ้าจะออกนอกจังหวัด จะอยู่ในความรับผิดชอบของ เขตสุขภาพที่ 5/ กระทรวงสาธารณสุข

8. สำนักงานสาธารณสุขจังหวัดประจวบคีรีขันธ์ พัฒนาทีม CDCU การใช้ PPE, การทำลายเชื้อ, การสอบสวน, เก็บตัวอย่าง

9. ประชาสัมพันธ์เชิงรุกและการให้ข้อมูลแก่สาธารณะ

- ให้ประชาชนมีการสวมใส่หน้ากากอนามัยชนิดผ้า ในกรณีเข้าไปที่ที่มีคนจำนวนมาก ได้แก่ ตลาด ห้างสรรพสินค้า โรงภาพยนตร์ โรงพยาบาล รถตู้ รถแท็กซี่ เครื่องบิน เป็นต้น
- การกำจัดหน้ากากอนามัย สำหรับประชาชนให้ใส่ในถุงพลาสติกมัดปากถุงให้แน่นแล้วนำไปให้รพ.สต.ในพื้นที่กำจัดที่เตาเผาขยะติดเชื้อ สำหรับหน่วยงาน ให้มีถังขยะติดเชื้อเพื่อทิ้งหน้ากากอนามัยที่ใช้แล้ว
- ล้างมือด้วยสบู่บ่อยๆหรือ 70% แอลกอฮอล์แฮนด์เจล
- กินร้อน ช้อนกลาง ใช้ของใช้ส่วนตัว ไม่ใช้ร่วมกับคนอื่น รวมทั้งคนในบ้านด้วยกัน
- จัดทำและให้ข้อมูลวิทยุ, สื่อสาธารณะต่างๆ ตามระบบการสื่อสารของกระทรวงสาธารณสุข

ทีมตระหนักรู้สถานการณ์จังหวัดประจวบคีรีขันธ์