



# ศูนย์ปฏิบัติการภาวะฉุกเฉินด้านการแพทย์และสาธารณสุข สำนักงานสาธารณสุขจังหวัดประจวบคีรีขันธ์ กรณี โรคติดเชื้อไวรัสโคโรนา 2019

สถานการณ์ต่างประเทศ พบผู้ป่วยยืนยัน ใน 213 ประเทศ/

ดินแดน/2 เรือสำราญ ไม่พบประเทศ ดินแดนพบใหม่

พบผู้ป่วยทั่วโลก 7,078,644 ราย เสียชีวิต 404,963 ราย อัตราป่วยตาย ร้อยละ 5.7

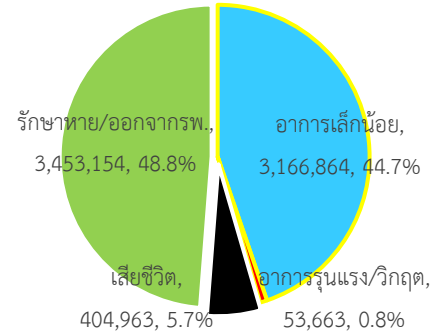
รักษาหาย/ออกจาก รพ. 3,453,154 ราย ร้อยละ 48.8

ผู้ป่วยที่กำลังรักษา อาการเล็กน้อย ร้อยละ 44.7 อาการรุนแรง/วิกฤติ ร้อยละ 0.8

ลำดับประเทศ ที่พบโรคติดเชื้อไวรัสโคโรนา 2019 สูงสุด ดังนี้

ข้อมูล <https://www.worldometers.info/coronavirus/> 06.00 น.

ฉบับที่ 147 EOC ครั้งที่ 117 ประจำวันที่ 8 มิถุนายน 2563 เวลา 09.00 น.



ประเทศ/อื่นๆ	รวมป่วย	ป่วยใหม่	รวมเสียชีวิต	%	เสียชีวิตใหม่	รักษาหาย	%	อาการรุนแรง	อัตราป่วย 1M pop	อัตราตาย 1M pop	อัตราตรวจ 1M pop
สหรัฐอเมริกา	2,006,967	18,423	112,466	5.6	370	758,170	37.8	16,914	6,066	340	64,015
นิวยอร์ก	398,828	1,018	30,442	7.6	41						
นิวเจอร์ซีย์	166,006	331	12,216	7.4	70						
บราซิล	690,309	16,722	36,411	5.3	454	302,084	43.8	8,318	3,249	171	4,706
รัสเซีย	467,673	8,984	5,859	1.3	134	226,731	48.5	2,300	3,205	40	87,175
สเปน	288,630	240	27,136	9.4	1	N/A	N/A	617	6,173	580	86,920
สหราชอาณาจักร	286,194	1,326	40,542	14.2	77	N/A	N/A	604	4,217	597	82,241
อินเดีย	257,506	10,884	7,207	2.8	261	123,848	48.1	8,944	187	5	3,384
อิตาลี	234,998	197	33,899	14.4	53	165,837	70.6	287	3,886	561	70,063
เปรู	196,515	4,757	5,465	2.8	164	86,219	43.9	1,062	5,966	166	36,186
เยอรมัน	185,869	173	8,776	4.7	7	169,100	91.0	568	2,219	105	51,917
อิหร่าน	171,789	2,364	8,281	4.8	72	134,349	78.2	2,596	2,047	99	12,928
ประเทศกลุ่ม ASEAN											
สิงคโปร์	37,910	383	25	0.07		24,886	65.6	3	6,483	4	69,861
อินโดนีเซีย	31,186	672	1,851	5.94	50	10,498	33.7		114	7	1,485
ฟิลิปปินส์	21,895	555	1,003	4.58	9	4,530	20.7	82	200	9	3,922
มาเลเซีย	8,322	19	117	1.41		6,674	80.2	5	257	4	17,340
ไทย	3,112	8	58	1.86		2,972	95.5	1	45	1	6,026
เวียดนาม	329			0.00		307	93.3	1	3		2,827
พม่า	242	2	6	2.48		156	64.5		4	0	686
บรูไน	141		2	1.42		138	97.9	1	323	5	47,162
กัมพูชา	126	1		0.00		123	97.6	1	8		1,386
ลาว	19			0.00		18	94.7		3		1,143

**เขตติดโรคติดต่ออันตราย**

1. สาธารณรัฐอิตาลี 2. สาธารณรัฐอิสลามอิหร่าน

3. มาเลเซีย 4. ราชอาณาจักรกัมพูชา 5. สาธารณรัฐประชาธิปไตยประชาชนลาว 6. สาธารณรัฐอินโดนีเซีย 7. สาธารณรัฐแห่งสหภาพพม่า

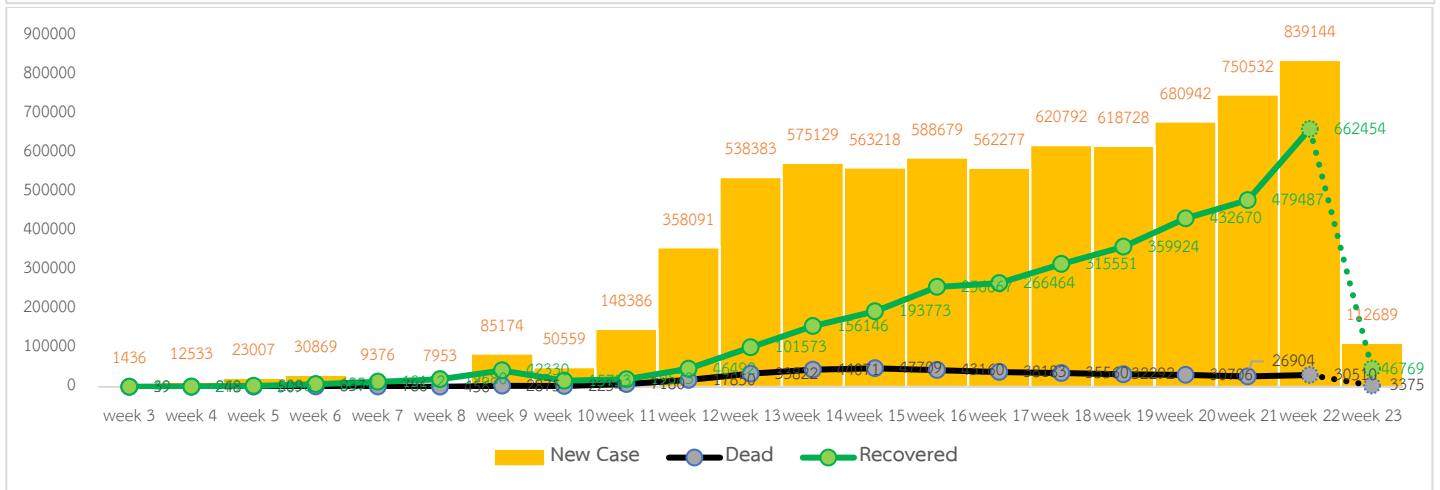
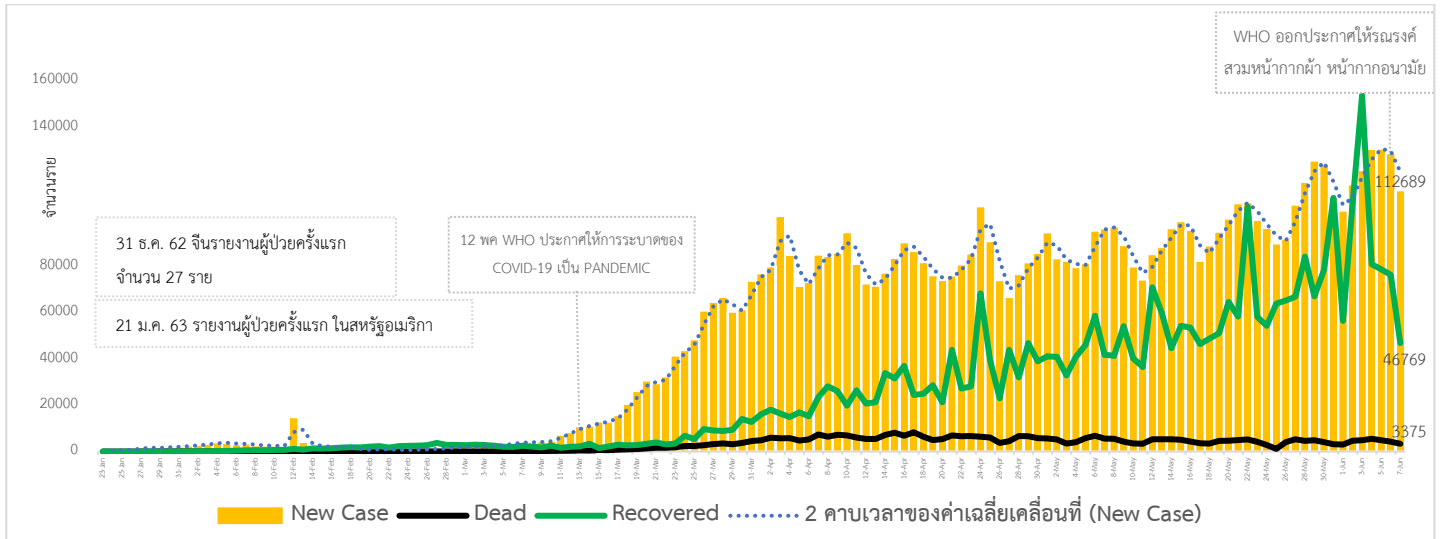
\* **เขตติดโรคติดต่ออันตราย ฉบับที่ 3** (ประกาศกระทรวงสาธารณสุข เรื่อง ยกเลิกท้องที่นอกราชอาณาจักรที่เป็นเขตติดโรคติดต่ออันตรายกรณีโรคติดเชื้อไวรัสโคโรนา

2019 หรือโรคโควิด 19 (Coronavirus Disease 2019 (COVID-19)) พ.ศ.2563

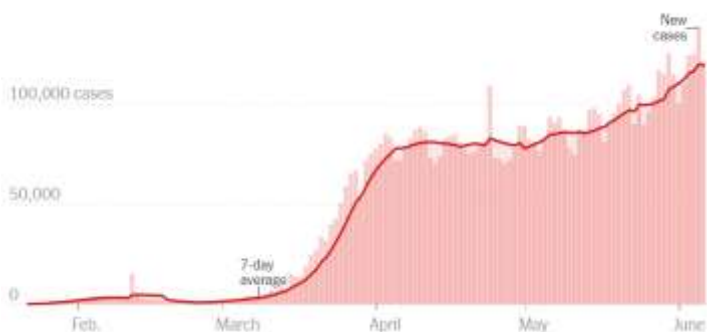
ประกาศยกเลิกสาธารณรัฐเกาหลี (Republic of Korea) และสาธารณรัฐประชาชนจีน (People's Republic of China) รวมถึงเขตบริหารพิเศษมาเก๊า (Macao)

และเขตบริหารพิเศษฮ่องกง (Hong Kong) จากการเป็นท้องที่นอกราชอาณาจักรที่เป็นเขตติดโรคติดต่ออันตราย

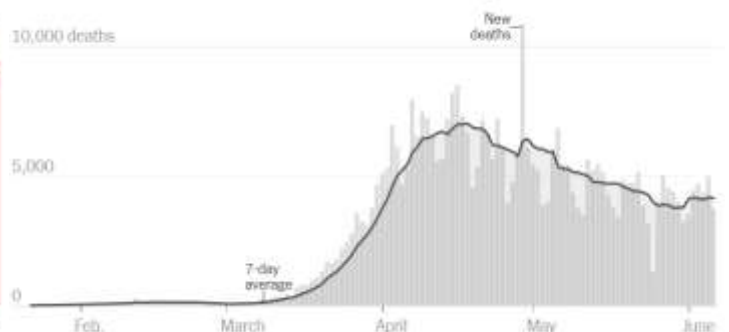
**แนวโน้มจำนวนผู้ป่วย ผู้รักษาหาย/ออกจากโรงพยาบาลและผู้เสียชีวิต รายใหม่ โรคติดเชื้อไวรัสโคโรนา 2019 ทั่วโลก**



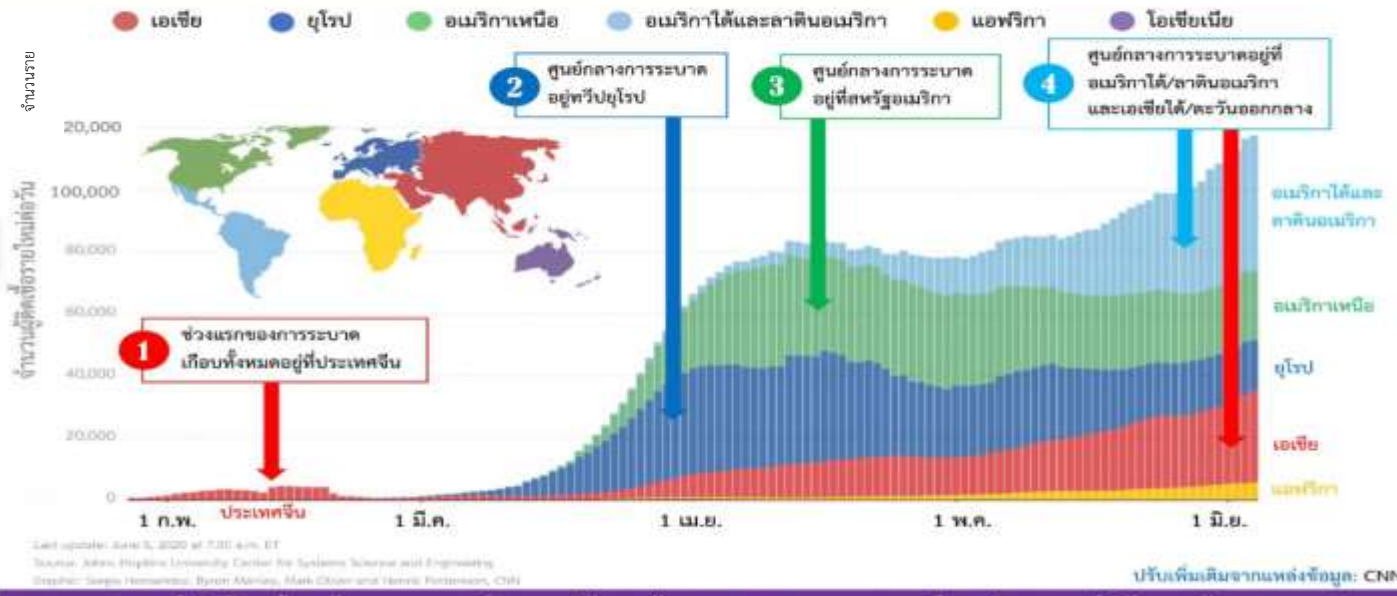
**New reported cases by day across the world**



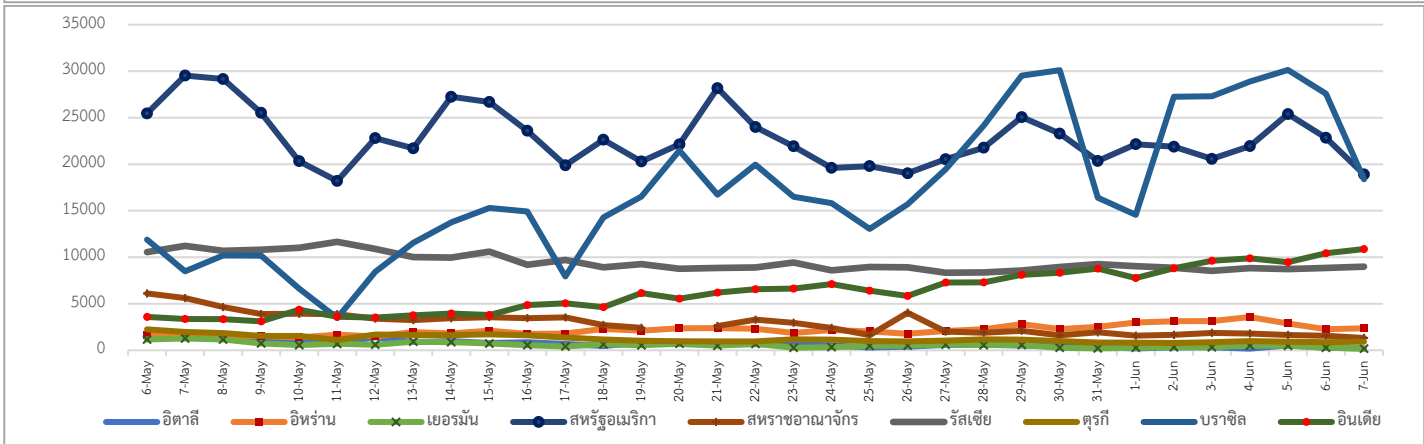
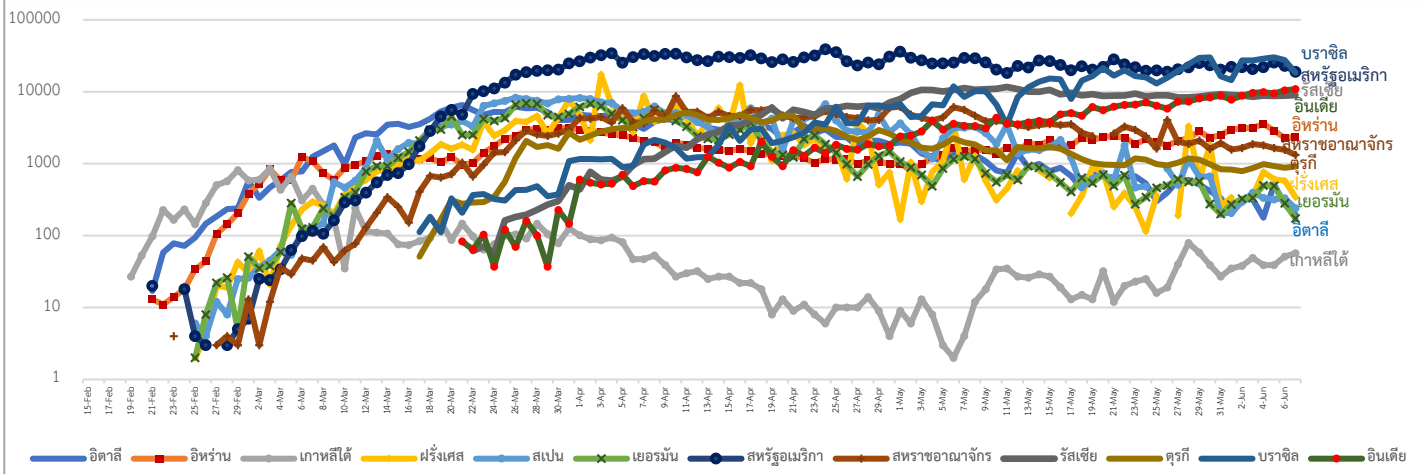
**New reported deaths by day across the world**



# ศูนย์กลางการระบาดของโรคโควิด-19



ศูนย์ปฏิบัติการด้านวิศวกรรมแพทย์ และการวิจัยและพัฒนา วช. กระทรวงการอุดมศึกษา วิทยาศาสตร์ วิจัยและนวัตกรรม



ประเด็นข่าวที่น่าสนใจ ณ วันที่ 7 มิถุนายน 2563

องค์การอนามัยโลก : ออกประกาศให้รัฐบาลและหน่วยงานที่เกี่ยวข้องของแต่ละประเทศนรณงค์อย่างจริงจังให้ประชาชนสวมหน้ากากอนามัยหรือหน้ากากผ้าเมื่ออยู่นอกเคหสถาน โดยเฉพาะอย่างยิ่งเมื่อต้องเข้าไปในสถานที่ซึ่งมีความเสี่ยงสูงที่จะได้รับเชื้อโรคและบริเวณใดก็ตามที่การรักษาระยะห่างทางสังคมเป็นไปได้ยาก เช่น การใช้บริการระบบขนส่งสาธารณะ การไปจ่ายซื้อของและการอยู่ในสถานที่ปิดหรือต้องอยู่ภายในสภาพแวดล้อมแออัดที่ไม่มีอาการถ่ายเทสะดวกเป็นเวลานาน

ทางที่ดีควรเป็นหน้ากากที่มีไส้กรองและด้านในสุด ที่สัมผัสกับผิวหน้าควรเป็นผ้าฝ้ายและชั้นนอกสุดอาจเป็นผ้าจากเส้นใยสังเคราะห์ร่วมกับการรักษาสุขอนามัย โดยเฉพาะการล้างมือให้ถูกวิธีและการรักษาระยะห่างจากผู้อื่นเป็นสิ่งที่สมควรปฏิบัติให้เป็นปกติเสมอ

**จีน :** ทีมนักวิจัยระหว่างประเทศนำโดยหลี่เฟย (Li Fei) และเทาหลิง (Tao Ling) ของภาควิชาโรคหัวใจที่โรงพยาบาลซีจิง (Xijing) ในซีอาน ประเทศจีน ศึกษาผู้ป่วยโควิด-19 จำนวน 2,866 ราย ที่ได้รับการรักษาในหุ้ฮัน น้อยกว่า 30% มีความดันโลหิตสูง เทาหลิงกล่าวว่า “ ไม่นานหลังจากที่เราเริ่มรักษาผู้ป่วยโควิด-19 ในต้นเดือนกุมภาพันธ์ที่หุ้ฮัน เราสังเกตเห็นเกือบครึ่งหนึ่งของผู้ป่วยที่เสียชีวิตมีความดันโลหิตสูง” ทีมวิจัยพบว่า 4% ของผู้ป่วยโควิด-19 ที่มีความดันโลหิตสูงเสียชีวิตเมื่อเทียบกับผู้ที่มีความดันโลหิตปกติจะเสียชีวิตเพียง 1.1% และ 7.9% ของผู้ป่วยที่หยุดรับยาลดความดันโลหิตก็เสียชีวิตเช่นกัน สำนักงานสารสนเทศของสภาแห่งรัฐจีน (SCIO) ได้ออกรายงาน เรื่อง "การรับมือโควิด-19: การดำเนินการของจีน (Fighting COVID-19: China in Action) โดยระบุว่า มีการนำการแพทย์แผนจีน 92% ทั่วประเทศจีนมาใช้ในการรักษาผู้ป่วยโควิด-19 ทั้งนี้การวินิจฉัยและการรักษาด้วยการแพทย์แผนจีนพัฒนาขึ้น เพื่อให้ครอบคลุมกระบวนการการเฝ้าระวังทางการแพทย์ทั้งหมดและเป็นการรักษาที่มีประสิทธิภาพมากยิ่งขึ้น

**ซาอุดีอาระเบีย :** ประกาศปิดเมืองเจดดาห์อีกครั้งวานนี้ ซึ่งเมืองดังกล่าวเป็นประตูสู่เมืองเมกกะ ที่ผู้แสวงบุญมุสลิมไปประกอบพิธีทางศาสนาประจำปี กระทรวงสาธารณสุขแถลงว่า หลังการทบทวนสถานการณ์การแพร่ระบาดของโรคโควิด-19 และอัตราการใช้แผนกผู้ป่วยวิกฤตในโรงพยาบาลต่าง ๆ ที่สูงทำให้ตัดสินใจประกาศใช้มาตรการเข้มงวดด้านสาธารณสุขในเมืองเจดดาห์เป็นเวลา 2 สัปดาห์ โดยเริ่มตั้งแต่วันนี้เป็นต้นไป มาตรการดังกล่าวรวมถึงการห้ามประชาชนออกนอกเคหสถานหรือเคอร์ฟิว ตั้งแต่เวลา 15.00 น. ถึง 06.00 น. ของวันใหม่และให้พนักงานและข้าราชการของภาคเอกชนและส่วนราชการในเมืองแห่งนี้ ทำงานที่บ้าน ทั้งนี้ซาอุดีอาระเบียมีผู้ติดเชื้อโรคโควิด-19 เกือบ 96,000 คน และเสียชีวิต 642 คน มากสุดในกลุ่มประเทศอ่าวอาหรับ

**ญี่ปุ่น :** มีแผนห้ามพลเมืองต่างชาติจากอีก 18 ประเทศ เช่น คิวบาและเลบานอน เดินทางเข้าญี่ปุ่นโดยเพิ่มเข้าไปในรายชื่อห้ามเข้าญี่ปุ่น ซึ่งจะยกระดับคำเตือนสำหรับกลุ่มประเทศเหล่านี้เป็นระดับที่ 3 และพลเมืองชาวญี่ปุ่นจะได้รับการแนะนำไม่ให้นักเดินทางเข้าไปยังประเทศดังกล่าวด้วย

**อังกฤษ :** คอรีน แมคมานัส ดีไซเนอร์สิ่งทอโซว์ผลงานหน้ากากหนึ่งในคอลเล็กชั่น “Masks for Extraordinary People” ที่ออฟฟิศในกรุงลอนดอน ซึ่งคอรีนและอาสาสมัครกว่า 60 ชีวิตช่วยกันเย็บหน้ากากที่ทำจากผ้าบริจาด เช่น ผ้าปูเตียง ผ้าขนหนู เสื้อยืด เสื้อยืด นำมาเย็บเป็นหน้ากาก ให้แก่ บุคลากรทางการแพทย์ และเจ้าหน้าที่ต่าง ๆ ที่กำลังทำงานต่อสู้กับการแพร่ระบาดของโรคติดเชื้อไวรัสโคโรนา 2019 หรือโควิด-19

**ไทย :** • นายแพทย์เกียรติรัชฎ์ธรรม ผู้อำนวยการพัฒนาวัคซีนโควิด-19 คณะแพทยศาสตร์จุฬาลงกรณ์มหาวิทยาลัย มีการพัฒนาวัคซีนป้องกันโควิด-19 ชนิด mRNA และฉีดให้กับลิงทดลองไปแล้วตั้งแต่วันที่ 23 พ.ค.ที่ผ่านมา ซึ่งตามกำหนดต้องรอให้เกิดการกระตุ้นภูมิคุ้มกัน อย่างน้อย 2 สัปดาห์และจะมีการเจาะเลือดลิงที่ได้รับวัคซีนดังกล่าว เพื่อมาตรวจหาระดับภูมิคุ้มกันต่อไวรัสโคโรนา 2019 ในวันที่ 7 มิถุนายนนี้ซึ่งต้องใช้เวลาในการตรวจหาเชื้ออีก 1 สัปดาห์ ถึงจะทราบผล หากภูมิคุ้มกันยังขึ้นในระดับที่ยังไม่น่าพอใจจะเจาะตรวจเลือดอีกครั้งหลังจากฉีดวัคซีนไปแล้ว 1 เดือน

• จังหวัดภูเก็ต มีการผ่อนคลายมาตรการเข้า – ออก จังหวัดมากขึ้น รวมทั้งรถโดยสารเริ่มเปิด ให้บริการระหว่างจังหวัด จึงขอความร่วมมือประชาชนที่ประสงค์เดินทางลงทะเบียนในระบบ Phuket Smart Check-in และยังคงต้องปฏิบัติตามมาตรการ

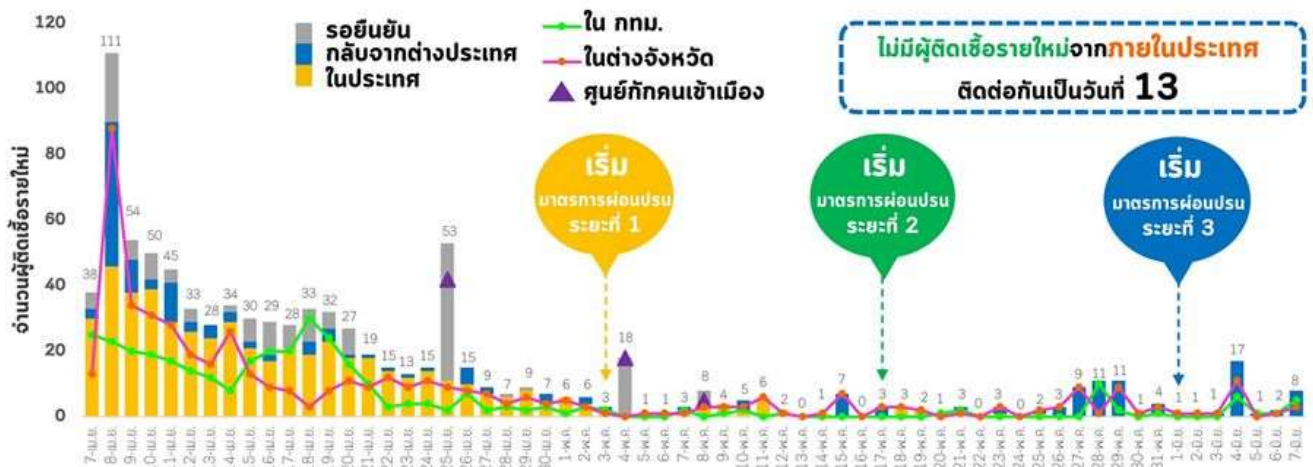
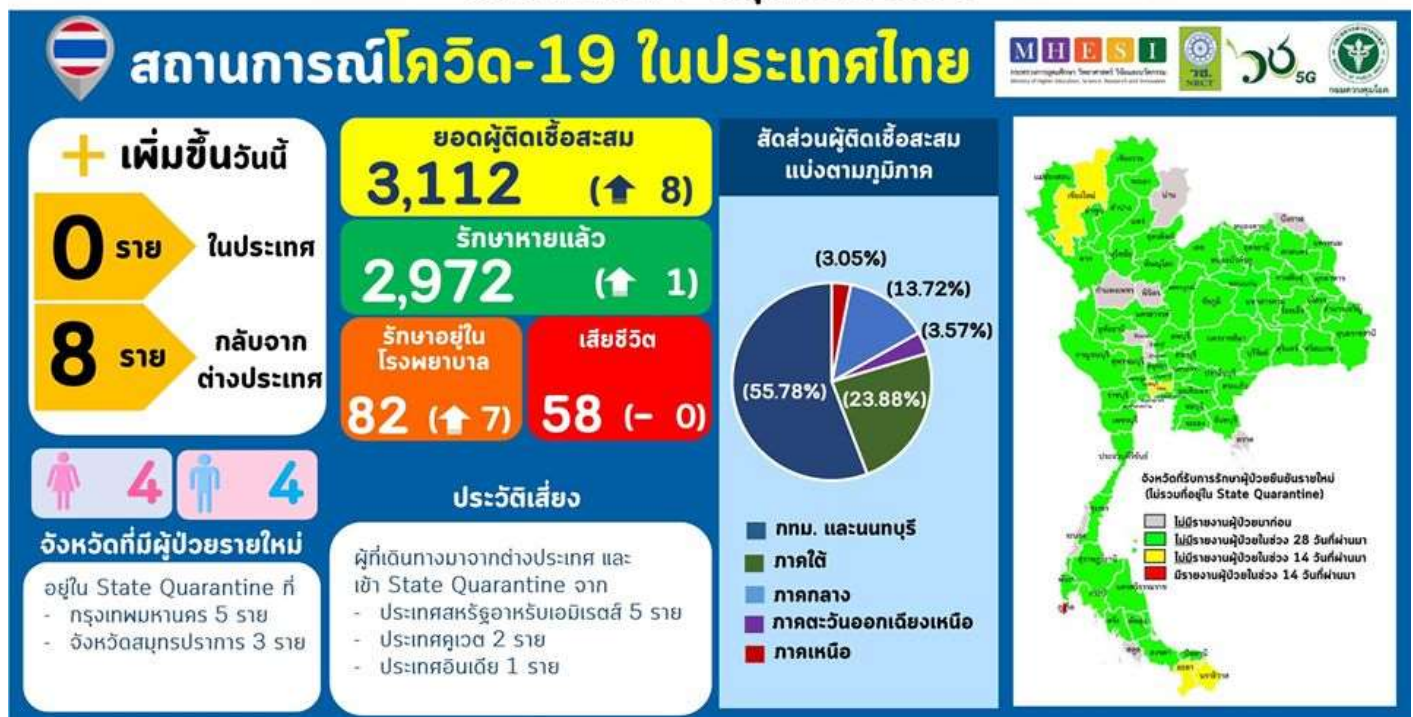


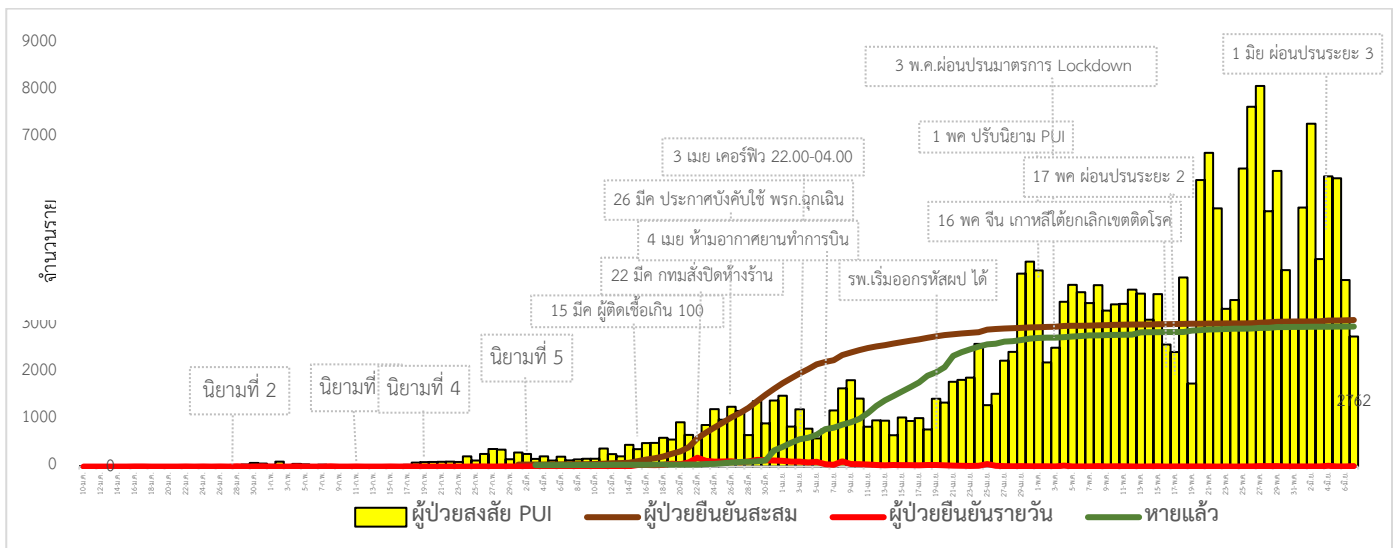
ป้องกันโรคที่ทางราชการกำหนดอย่างเคร่งครัด ได้แก่ การรักษาความสะอาด การให้สถานประกอบการใช้ Platform ไทยชนะ และให้ผู้ใช้บริการสแกน QR Code ก่อนและหลังเข้าใช้บริการทุกครั้ง เพื่อจำกัดจำนวนผู้ให้บริการและสามารถติดตามได้หากพบผู้ติดเชื้อ รวมทั้งยังคงต้องการใส่ หน้ากากอนามัยหรือหน้ากากผ้าตลอดเวลา ให้เว้นระยะห่างจากบุคคลอื่นอย่างน้อย 1 - 2 เมตร ล้างมือด้วยสบู่ หรือเจลแอลกอฮอล์บ่อย ๆ เพื่อความปลอดภัยและขอเชิญประชาชนดาวน์โหลดแอปพลิเคชันหมอชนะ สำหรับเก็บข้อมูลการเดินทางและประเมินความเสี่ยงในการติดเชื้อโควิด-19 ได้ด้วยตัวเอง

• ศูนย์การค้าสยามพารากอน ขอความร่วมมือให้โรงพยาบาลนตรีปิดบริการเป็นเวลา 3 วัน ตั้งแต่วันที่ 7-9 มิถุนายน 2563 เพื่อทบทวนและจัดเตรียมมาตรการในการดูแล ควบคุมความปลอดภัยและสุขอนามัยให้อยู่ในระดับที่ศูนย์ฯ ได้ประกาศไว้เป็น มาตรการความปลอดภัยและดูแลสุขอนามัยขั้นสูงสุดให้แก่ลูกค้า

สถานการณ์การคัดกรองผู้ป่วยสงสัยโรคติดเชื้อไวรัสโคโรนา 2019 ในประเทศไทย

**วันอาทิตย์ที่ 7 มิถุนายน 2563**





วันที่ 7 มิถุนายน 2563 ณ เวลา 18.00 น. พบผู้ป่วยที่มีอาการตามนิยามเฝ้าระวังโรครายใหม่ จำนวน 2,762 ราย ดังตาราง

สถานการณ์	ผู้ป่วยสะสม
จำนวนผู้ป่วยที่มีอาการเข้าได้ตามนิยาม	231,111 (+2,762)
<ul style="list-style-type: none"> <li>● คัดกรองพบที่สนามบิน</li> <li>● คัดกรองที่ท่าเรือ</li> <li>● เข้ารับการรักษาที่โรงพยาบาลด้วยตนเอง (รพ.เอกชน 73,645 ราย รพ.รัฐ 155,566 ราย และอยู่ระหว่างสอบสวน 355)</li> <li>● รับแจ้งจากโรงแรม ศูนย์เฮอร์วีน มหาวิทยาลัยและมัคคุเทศก์และอุตะเภา</li> </ul>	1,445 2 229,566 (+2,762) 88
<ul style="list-style-type: none"> <li>● จำนวนผู้ป่วยยืนยัน <ul style="list-style-type: none"> <li>หายป่วยและแพทย์อนุญาตให้ออกจากโรงพยาบาล</li> <li>อยู่ระหว่างการรักษาพยาบาล</li> <li>เสียชีวิต</li> </ul> </li> </ul>	3,112 (+8) 2,973 (+2) 81 (+8) 58
<ul style="list-style-type: none"> <li>● การติดเชื้อของผู้ป่วยยืนยันสะสม <ul style="list-style-type: none"> <li>จากภายในประเทศ</li> <li>จากต่างประเทศ <ul style="list-style-type: none"> <li>กักกันในพื้นที่รัฐกำหนด*</li> <li>ศูนย์ตม.สงขลา</li> </ul> </li> </ul> </li> </ul>	3,112 2,444 668 175 65

\*หมายเหตุ: เริ่มมีมาตรการกักกันผู้ที่เดินทางมาจากต่างประเทศตั้งแต่วันที่ 3 เมษายน

สถานการณ์ผู้ติดเชื้อไวรัสโคโรนา 2019 ในประเทศไทย มีผู้ติดเชื้อรายใหม่ 8 ราย เป็นคนไทยที่เดินทางกลับจากต่างประเทศ และเข้ารับการรักษาในสถานี่รัฐจัดให้ (สหรัฐอาหรับเอมิเรตส์ 5 ราย, คูเวต 2 ราย, อินเดีย 1 ราย)

ประเทศสหรัฐอาหรับเอมิเรตส์ 5 ราย

เดินทางมาถึงไทยวันที่ 2 มิ.ย. 63 ทุกรายเคยได้รับการตรวจหาเชื้อ Covid-19 ที่สหรัฐอาหรับเอมิเรตส์แล้ว ผลไม่พบเชื้อ กลับมาประเทศไทย ตรวจพบเชื้อ ทุกรายไม่มีอาการ เข้ารับการรักษาโรงพยาบาลใน กทม.

- รายที่ 1 เพศหญิงอายุ 38 ปี อาชีพพนักงานบริษัท
- รายที่ 2 เพศชาย อายุ 37 ปี เป็นนักท่องเที่ยว

- รายที่ 3 เพศหญิง อายุ 38 ปี อาชีพพนักงานสปา
- รายที่ 4 เพศหญิง อายุ 23 ปี อาชีพพนักงานนวด
- รายที่ 5 เพศหญิง อายุ 24 ปี อาชีพพนักงานขายอาหาร

ประเทศคูเวต 2 ราย

- รายที่ 6-7 เพศชาย อายุ 46 และ 37 ปี อาชีพรับจ้าง เดินทางถึงไทยวันที่ 24 พ.ค.63 ตรวจวันที่ 27 พ.ค. 63 ผลไม่พบเชื้อ ตรวจวันที่ 6 มิ.ย. 63 ผลพบเชื้อ ไม่มีอาการ เข้ารับการรักษาโรงพยาบาลใน จ.สมุทรปราการ

ประเทศอินเดีย 1 ราย

- รายที่ 8 เพศชาย อายุ 52 ปี เดินทางถึงไทยวันที่ 5 มิ.ย. 63 จากการคัดกรองที่สนามบิน พบว่ามีอาการไข้และไอเข้ารับการรักษาโรงพยาบาลใน จ.สมุทรปราการ

สำหรับผู้ติดเชื้อรายใหม่ในช่วงนี้กว่าร้อยละ 98 เป็นคนไทยที่เดินทางมากลับมาจากต่างประเทศและเข้าระบบเฝ้าระวังในสถานที่รัฐจัดให้ ส่วนใหญ่เป็นผู้ที่เดินทางมาจากประเทศที่มีประชากรหนาแน่น อัตราป่วยสูง คือ คูเวต ซาอุดีอาระเบีย อินโดนีเซีย ปากีสถาน และกาตาร์ เป็นต้น

ขณะนี้สถานการณ์การติดเชื้อโควิด 19 ไม่มีผู้ติดเชื้อภายในประเทศต่อเนื่องเป็นเวลา 13 วันแล้ว และหลังมาตรการผ่อนปรนระยะที่ 3 (วันที่ 1 มิถุนายน 2563) เป็นเวลา 7 วัน ยังไม่พบผู้ติดเชื้อภายในประเทศ เป็นผลมาจากความร่วมมือร่วมใจของประชาชนและผู้ประกอบการที่ปฏิบัติตามมาตรการป้องกันการแพร่ระบาดของเชื้อได้อย่างมีประสิทธิภาพ ทั้งการเว้นระยะห่าง ล้างมือบ่อยๆ และการสวมหน้ากากอนามัย/หน้ากากผ้าเมื่อออกนอกบ้าน โดยเฉพาะเมื่อไปในสถานที่ชุมชน หรือใช้บริการระบบขนส่งสาธารณะ ซึ่งสอดคล้องกับคำแนะนำขององค์การอนามัยโลก เมื่อวันที่ 5 มิถุนายน 2563 ที่ระบุไว้ว่า การสวมหน้ากากอนามัยหรือหน้ากากผ้า เมื่ออยู่นอกเคหะสถานนั้น “เป็นหนึ่งในวิธีซึ่งมีประสิทธิภาพ” ในการลดความเสี่ยงติดเชื้อและแพร่เชื้อโรค โดยยังต้องรักษาสุขอนามัย คือ การล้างมือให้ถูกวิธี และการรักษาระยะห่างจากผู้อื่นให้เป็นปกติสม่ำเสมอ

ศูนย์บริหารสถานการณ์โควิด 19 (ศบค.) ขอแนะนำประชาชนกลุ่มเสี่ยงโดยเฉพาะผู้ป่วยโรคเรื้อรัง เช่น ความดันโลหิตสูง เบาหวาน ขอให้ดูแล ป้องกันตัวเองและปฏิบัติตามมาตรการอย่างเคร่งครัด ขอให้อยู่บ้าน รับประทานยาตามแพทย์สั่งอย่างต่อเนื่อง เพราะหากติดเชื้อจะมีอาการรุนแรงและมีอัตราการเสียชีวิตสูง เนื่องจากมีการวิจัยในประเทศจีน ศึกษาผู้ป่วยโควิด 19 ที่รักษาในอู่ฮั่นจำนวนเกือบ 3,000 ราย พบว่า ผู้ป่วยที่มีภาวะความดันโลหิตสูงจะมีอัตราการเสียชีวิตถึงร้อยละ 4 ขณะที่ผู้ป่วยที่มีความดันโลหิตปกติจะเสียชีวิตร้อยละ 1.1 หรือ เกือบ 4 เท่า และในผู้ป่วยที่หยุดกินยาลดความดันโลหิตมีอัตราการเสียชีวิตร้อยละ 7.91

## ผลงานการคัดกรองผู้ป่วยสงสัยโรคติดเชื้อไวรัสโคโรนา 2019 ในจังหวัดประจวบคีรีขันธ์

จุดตรวจควบคุมการแพร่ระบาดของโรคติดเชื้อไวรัสโคโรนา 2019 (จุดตรวจถนนเพชรเกษม) อำเภอหัวหิน วันที่ 7 มิถุนายน 2563 คัดกรอง 1,224 ราย ไม่พบผู้มีอาการ สละสมคัดกรองตั้งแต่วันที่ 26 มีนาคม-7 มิถุนายน 2563 คัดกรองทั้งหมด 215,546 ราย

## 2.กิจกรรมการเฝ้าระวัง ค้นหาผู้ป่วยสงสัยโรคติดเชื้อไวรัสโคโรนา 2019 และการทำ Home Quarantine ในพื้นที่

### 2.1 การเฝ้าระวังในผู้ที่เดินทางมาจากเขตติดโรคและพื้นที่ระบาด ในจังหวัดประจวบคีรีขันธ์

จำนวนคัดกรอง ตั้งแต่วันที่ 11 กุมภาพันธ์-17 เมษายน 2563 จำนวน 3,575 ราย จบการติดตามทั้งหมดแล้ว

## 2.2 การติดตามคัดกรองผู้ถูกกักที่สำนักงานตรวจคนเข้าเมืองประจวบคีรีขันธ์ (ด้านสิ่งขร)

สัญชาติ	จำนวนผู้ถูกกักกัน	อยู่ระหว่างเฝ้าระวัง	เฝ้าระวังครบ 14 วัน ยังคงกักกัน	หมายเหตุ
ปากีสถาน	19		19	เข้ามาอยู่ที่กักกันก่อนการระบาดไม่พบผู้มีอาการตามนิยามเฝ้าระวัง
อุยกูร์	2		2	
เมียนมา	60	6	54	ผลการวัดอุณหภูมิ 7 มิถุนายน 2563 ไม่มีอาการไข้
รวม	81	6	75	

## 2.3 การคัดกรองผู้เดินทางกลับจาก กทม.และปริมณฑล ระหว่างวันที่ 6 มีนาคม-7 มิถุนายน 2563

อำเภอ	กรุงเทพและปริมณฑล				
	รายใหม่	Home Quarantine	อยู่ระหว่างติดตาม	จบการติดตาม	ผู้มีอาการตามนิยาม
หัวหิน	68	1,763	100	1,663	
ปราณบุรี	0	242	0	242	
สามร้อยยอด	31	667	39	628	
กุยบุรี	0	449	0	449	
เมือง	0	748	0	748	
ทับสะแก	0	642	0	642	
บางสะพาน	0	794	0	794	
บางสะพานน้อย	0	637	4	633	
รวม	99	5,942	143	5,799	

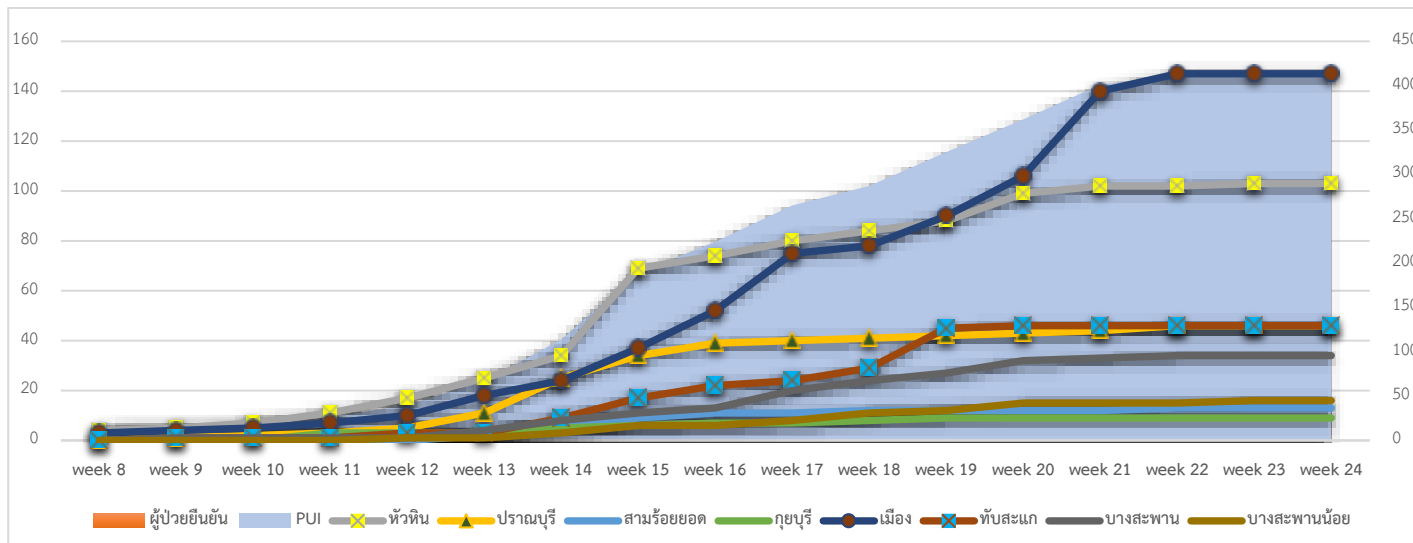
## 2.4 การคัดกรองผู้เดินทางกลับจากจังหวัดภูเก็ต วันที่ 7 มิถุนายน 2563

อำเภอ	ผู้เดินทางกลับจากจังหวัดภูเก็ต				
	รายใหม่	Home Quarantine	อยู่ระหว่างติดตาม	จบการติดตาม	ผู้มีอาการตามนิยาม
หัวหิน	0	22	7	15	
ปราณบุรี	0	27	0	27	
สามร้อยยอด	0	11	6	5	
กุยบุรี	0	5	0	5	
เมือง	0	56	36	20	
ทับสะแก	0	18	3	15	
บางสะพาน	0	28	7	21	
บางสะพานน้อย	0	36	6	30	
รวม	0	203	65	138	





จำนวนผู้ป่วย เข้าเกณฑ์สอบสวน (PUI) และ ผู้ป่วยยืนยันโรคติดเชื้อไวรัสโคโรนา 2019 สะสมรายสัปดาห์



การรับแจ้งผู้ป่วยเฝ้าระวังรายใหม่ ประจำวันที่ 7 มิถุนายน 2563 PUI จำนวน 0 ราย Non-PUI จำนวน 12 ราย

อำเภอ	รายละเอียด	ผลตรวจ
อำเภอเมือง Non-PUI 12 ราย	รายที่ 1 เพศหญิง อายุ 21 ปี สัญชาติไทย แพทย์จะทำการผ่าตัดทำห้มน รายที่ 2 เพศหญิง อายุ 25 ปี สัญชาติไทย แพทย์จะทำการผ่าตัดทำห้มน รายที่ 3 เพศหญิง อายุ 33 ปี สัญชาติไทย แพทย์นัดมาผ่าตัดคลอดลูก รายที่ 4 เพศหญิง อายุ 29 ปี สัญชาติไทย แพทย์นัดมาผ่าตัดคลอดลูก รายที่ 5 เพศหญิง อายุ 26 ปี สัญชาติไทย แพทย์นัดมาผ่าตัดคลอดลูก รายที่ 6 เพศชาย อายุ 61 ปี สัญชาติไทย แพทย์นัดมาผ่าตัดนิ่วในถุงน้ำดี รายที่ 7 เพศชาย อายุ 63 ปี สัญชาติไทย แพทย์นัดมาผ่าตัดไส้เลื่อน รายที่ 8 เพศหญิง อายุ 30 ปี สัญชาติไทย แพทย์นัดมาผ่าตัดคลอดลูก รายที่ 9 เพศชาย อายุ 48 ปี สัญชาติไทย แพทย์นัดมาผ่าตัดไส้เลื่อน รายที่ 10 เพศหญิง อายุ 67 ปี สัญชาติไทย แพทย์นัดมาผ่าตัดนิ่ว รายที่ 11 เพศชาย อายุ 61 ปี สัญชาติไทย แพทย์จะทำการผ่าตัดกระดูกข้อมือ รายที่ 12 เพศหญิง อายุ 59 ปี สัญชาติไทย แพทย์นัดมาส่องกล้องตรวจลำไส้	ไม่พบเชื้อ

สรุปผลการเฝ้าระวัง และดำเนินการค้นหาการติดเชื้อในประชากรกลุ่มเสี่ยง กรณี โรคติดเชื้อโคโรนาไวรัส 2019  
(Sentinel Surveillance )

ลำดับ	อำเภอ	1.บุคลากรทาง การแพทย์	2.ผู้ต้องขังรายใหม่		3.กลุ่มอาชีพพบปะคนจำนวนมาก			4.กลุ่มอื่นๆตามที่คณะกรรมการโรคติดต่อจังหวัด พิจารณา				
			ผู้ต้องขัง แรกรับ	ผู้ต้องกัก ด้านตม.	พนักงาน ขับรถ	พนักงาน ไปรษณีย์	พนักงาน ส่งของ	เจ้าหน้าที่ ตม.	พ่อค้า แม่ค้า พนักงาน ขายของ	เจ้าหน้าที่ ราชทัณฑ์	พนักงาน เก็บขยะ	รวม
1	หัวหิน	51	0	0	17	4	9	37	0	0	14	132
2	เมือง	50	185	78	16	5	10	23	0	61	5	433
3	ปราณบุรี	20	0	0	8	5	2	0	0	0	5	40
4	สามร้อยยอด	20	0	0	5	5	0	0	10	0	0	40
5	กุยบุรี	20	0	0	5	2	3	0	0	0	0	30
6	ทับสะแก	20	0	0	10	5	5	0	0	0	0	40
7	บางสะพาน	20	0	0	5	5	5	0	0	0	5	40
8	บางสะพานน้อย	20	0	0	0	2	3	0	5	0	0	30
9	สสจ.ประจวบฯ	5	0	0	0	0	0	0	0	0	0	5
10	รพ.ค่ายธนระริชต์	10	0	0	0	0	0	0	0	0	0	10
11	รพ.กรุงเทพหัว หิน	10	0	0	0	0	0	0	0	0	0	10
12	รพ.กองบิน 5	8	0	0	0	0	0	0	0	0	0	8
รวม		254	185	78	66	33	37	60	15	61	29	818

สรุปผู้ป่วยเข้าเกณฑ์สอบสวนโรคติดเชื้อไวรัสโคโรนา 2019 จังหวัดประจวบคีรีขันธ์

ผู้ป่วยเข้าเกณฑ์สอบสวนโรค		ไม่พบเชื้อ	รอผลห้องปฏิบัติการ	รักษาอยู่	ออกจาก รพ.
รายใหม่	สะสม				
0	414	414	0	0	414
ไม่พบผู้ป่วยเข้าเกณฑ์ สอบสวนโรค รายใหม่เป็นวันที่ 2					

สรุปผู้ป่วยยืนยันโรคติดเชื้อไวรัสโคโรนา 2019 จังหวัดประจวบคีรีขันธ์

ผู้ป่วยยืนยันพบเชื้อ		รักษาอยู่	อาการรุนแรง	รักษาหาย/ออกจาก รพ.	เสียชีวิต
รายใหม่	สะสม				2
0	17	0	0	15	ราย 1 เสียชีวิตก่อนได้รับการรักษาในรพ. ราย 2 เสียชีวิต รพ.นอกจังหวัด สูงอายุ มีโรคประจำตัว
ไม่พบผู้ติดเชื้อ					
รายใหม่เป็นวันที่ 66					

มาตรการภายในจังหวัดประจวบคีรีขันธ์

1. ทุกโรงพยาบาล/โรงพยาบาลส่งเสริมสุขภาพตำบล จัดทำป้ายคัดกรองไว้ที่ OPD/ ER ทั้งในเวลาและนอกเวลา
2. ทุกโรงพยาบาลกำหนดเส้นทางเคลื่อนย้ายผู้ป่วยที่เข้าเกณฑ์สอบสวนโรคและข้ออมการเคลื่อนย้ายผู้ป่วย
3. กำหนดห้องแยกผู้ป่วย (ห้องพิเศษ) และเตรียม Cohort Ward
4. กำหนดทีมงาน/ ฝึกซ้อมการใส่ชุด PPE และการทำลายเชื้อ
  - ทีมแพทย์รักษา           - ทีมพยาบาล
  - ทีม Lab                   - ทีมสอบสวนโรค
  - ทีมทำความสะอาด       - ทีม IC ที่คอยกำกับ
5. จัดเตรียมยา เวชภัณฑ์ และทรัพยากร ให้เหมาะสมและเพียงพอ
6. หากพบผู้ที่เข้าเกณฑ์การสอบสวนโรคให้รักษาไว้ที่ รพ.นั้นๆ
7. ถ้าผู้ป่วย มีอาการหนักขึ้น ให้ส่งต่อตามระบบเดิม โดยต้องรับรักษาภายในจังหวัด ถ้าจะออกนอกจังหวัด จะอยู่ในความรับผิดชอบของ เขตสุขภาพที่ 5/ กระทรวงสาธารณสุข
8. สำนักงานสาธารณสุขจังหวัดประจวบคีรีขันธ์ พัฒนาทีม CDCU การใช้ PPE, การทำลายเชื้อ, การสอบสวน, เก็บตัวอย่าง
9. ประชาสัมพันธ์เชิงรุกและการให้ข้อมูลแก่สาธารณะ
  - ให้ประชาชนมีการสวมใส่หน้ากากอนามัยชนิดผ้า ในกรณีเข้าไปที่มีคนจำนวนมาก ได้แก่ ตลาด ห้างสรรพสินค้า โรงภาพยนตร์ โรงพยาบาล รถตู้ รถแท็กซี่ เครื่องบิน เป็นต้น
  - การกำจัดหน้ากากอนามัย สำหรับประชาชนให้ใส่ในถุงพลาสติกมัดปากถุงให้แน่นแล้วนำไปให้รพ.สต.ในพื้นที่กำจัดที่เตาเผาขยะติดเชื้อ สำหรับหน่วยงาน ให้มีถังขยะติดเชื้อเพื่อทิ้งหน้ากากอนามัยที่ใช้แล้ว
  - ล้างมือด้วยสบู่บ่อยๆหรือ 70% แอลกอฮอล์แฮนด์เจล
  - กินร้อน ช้อนกลาง ใช้ของใช้ส่วนตัว ไม่ใช้ร่วมกับคนอื่น รวมทั้งคนในบ้านด้วยกัน
  - จัดทำและให้ข้อมูลวิทยุ, สื่อสาธารณะต่างๆ ตามระบบการสื่อสารของกระทรวงสาธารณสุข

ทีมตระหนักรู้สถานการณ์จังหวัดประจวบคีรีขันธ์