



ศูนย์ปฏิบัติการภาวะฉุกเฉินด้านการแพทย์และสาธารณสุข สำนักงานสาธารณสุขจังหวัดประจวบคีรีขันธ์ กรณี โรคติดเชื้อไวรัสโคโรนา 2019

ฉบับที่ 148 EOC ครั้งที่ 117 ประจำวันที่ 9 มิถุนายน 2563 เวลา 09.00 น.

สถานการณ์ต่างประเทศ พบผู้ป่วยยืนยัน ใน 213 ประเทศ/

ดินแดน/2 เรือสำราญ ไม่พบประเทศ ดินแดนพบใหม่

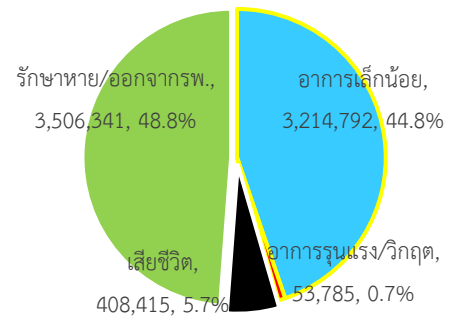
พบผู้ป่วยทั่วโลก 7,182,933 ราย เสียชีวิต 408,015 ราย อัตราป่วยตาย ร้อยละ 5.7

รักษาหาย/ออกจาก รพ. 3,506,341 ราย ร้อยละ 48.8

ผู้ป่วยที่กำลังรักษา อาการเล็กน้อย ร้อยละ 44.8 อาการรุนแรง/วิกฤติ ร้อยละ 0.7

ลำดับประเทศ ที่พบโรคติดเชื้อไวรัสโคโรนา 2019 สูงสุด ดังนี้

ข้อมูล <https://www.worldometers.info/coronavirus/> 06.00 น.



ประเทศ/อื่นๆ	รวมป่วย	ป่วยใหม่	รวมเสียชีวิต	%	เสียชีวิตใหม่	รักษาหาย	%	อาการรุนแรง	อัตราป่วย 1M pop	อัตราตาย 1M pop	อัตราตรวจ 1M pop
สหรัฐอเมริกา	2,024,892	17,443	113,047	5.6	578	771,460	38.1	16,912	6,120	342	65,447
นิวยอร์ก	399,526	698	30,516	7.64	74						
นิวเจอร์ซีย์	166,917	911	12,292	7.36	76						
บราซิล	707,412	15,450	37,134	5.3	635	302,084	42.7	8,318	3,330	175	4,706
รัสเซีย	476,658	8,985	5,971	1.3	112	230,688	48.4	2,300	3,266	41	89,193
สเปน	288,797	167	27,136	9.4		N/A	N/A	617	6,177	580	95,508
สหราชอาณาจักร	287,399	1,205	40,597	14.1	55	N/A	N/A	516	4,235	598	84,457
อินเดีย	265,928	8,442	7,473	2.8	266	129,095	48.5	8,944	193	5	3,462
อิตาลี	235,278	280	33,964	14.4	65	166,584	70.8	283	3,891	562	70,063
เปรู	199,696	3,181	5,571	2.8	106	89,556	44.8	1,062	6,062	169	36,550
เยอรมัน	186,205	336	8,783	4.7	7	169,600	91.1	540	2,223	105	51,916
อิหร่าน	173,832	2,043	8,351	4.8	70	136,360	78.4	2,619	2,071	100	13,194
ประเทศกลุ่ม ASEAN											
สิงคโปร์	38,296	386	25	0.07		25,368	66.2	4	6,549	4	69,859
อินโดนีเซีย	32,033	847	1,883	5.88	32	10,904	34.0		117	7	1,511
ฟิลิปปินส์	22,474	579	1,011	4.50	8	4,637	20.6	82	205	9	4,032
มาเลเซีย	8,329	7	117	1.40		6,694	80.4	6	258	4	19,122
ไทย	3,119	7	58	1.86		2,973	95.3	1	45	1	6,708
เวียดนาม	332	3		0.00		316	95.2	1	3		2,827
พม่า	244	2	6	2.46		159	65.2		4	0	721
บรูไน	141		2	1.42		138	97.9	1	323	5	50,530
กัมพูชา	126			0.00		123	97.6	1	8		1,430
ลาว	19			0.00		18	94.7		3		1,184

เขตติดโรคติดต่ออันตราย

1. สาธารณรัฐอิตาลี 2. สาธารณรัฐอิสลามอิหร่าน

3. มาเลเซีย 4. ราชอาณาจักรกัมพูชา 5. สาธารณรัฐประชาธิปไตยประชาชนลาว 6. สาธารณรัฐอินโดนีเซีย 7. สาธารณรัฐแห่งสหภาพพม่า

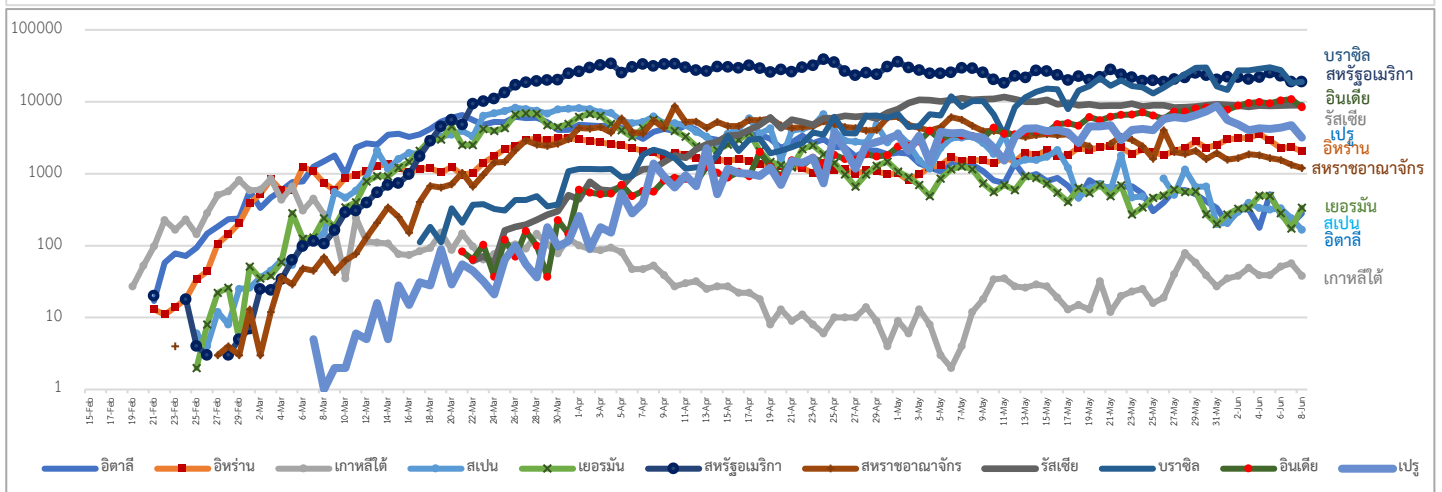
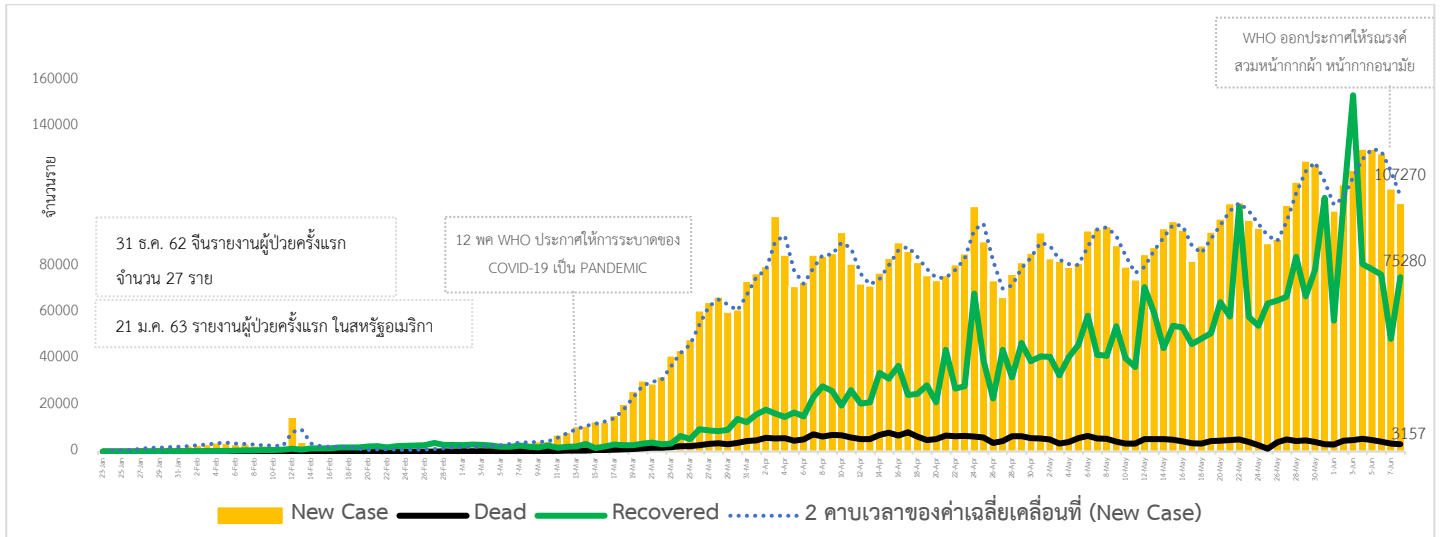
*เขตติดโรคติดต่ออันตราย ฉบับที่ 3 (ประกาศกระทรวงสาธารณสุข เรื่อง ยกเลิกท้องถิ่นนอกราชอาณาจักรที่เป็นเขตติดโรคติดต่ออันตรายกรณีโรคติดเชื้อไวรัสโคโรนา

2019 หรือโรคโควิด 19 (Coronavirus Disease 2019 (COVID-19)) พ.ศ.2563

ประกาศยกเลิกสาธารณรัฐเกาหลี (Republic of Korea) และสาธารณรัฐประชาชนจีน (People's Republic of China) รวมถึงเขตบริหารพิเศษมาเก๊า (Macao)

และเขตบริหารพิเศษฮ่องกง (Hong Kong) จากการเป็นท้องถิ่นนอกราชอาณาจักรที่เป็นเขตติดโรคติดต่ออันตราย

แนวโน้มจำนวนผู้ป่วย ผู้รักษาหาย/ออกจากโรงพยาบาลและผู้เสียชีวิต รายใหม่ โรคติดเชื้อไวรัสโคโรนา 2019 ทั่วโลก



ประเด็นข่าวที่น่าสนใจ ณ วันที่ 8 มิถุนายน 2563

มาเลเซีย : โดยนายกรัฐมนตรี ประกาศผ่อนคลายมาตรการควบคุมโรคและป้องกันโรคติดเชื้อไวรัสโคโรนา 2019 เพิ่มเติมเริ่มตั้งแต่วันที่ 10 มิถุนายน 2563 โดยจะอนุญาตให้เดินทางภายในประเทศได้พร้อมเปิดโรงเรียนอีกครั้ง และทำกิจกรรมทางสังคมต่างๆภายใต้คำสั่งควบคุมการฟื้นฟูความเคลื่อนไหวซึ่งสถิติจากกระทรวงสาธารณสุขแสดงให้เห็นว่า อัตราการติดเชื้อลดลง และอยู่ภายใต้การควบคุมแล้ว

สาธารณรัฐประชาชนจีน : เขตบริหารพิเศษฮ่องกงมีความจำเป็นต้องยกเลิกการจัดงาน Thai Night และ Filmart ที่มีแผนจัดในเดือนสิงหาคม 2563 แต่จะยังคงดำเนินการอยู่แต่จะปรับเปลี่ยนโดยให้มีการใช้ระบบ virtual online matching ร่วมด้วย ได้แก่ โครงการส่งเสริมธุรกิจบริการ wellness / ผู้สูงอายุ และอสังหาริมทรัพย์ทั้งนี้เป็นมาตรการและการจัดการเพื่อป้องกันการระบาดของโรคติดเชื้อไวรัสโคโรนา 2019

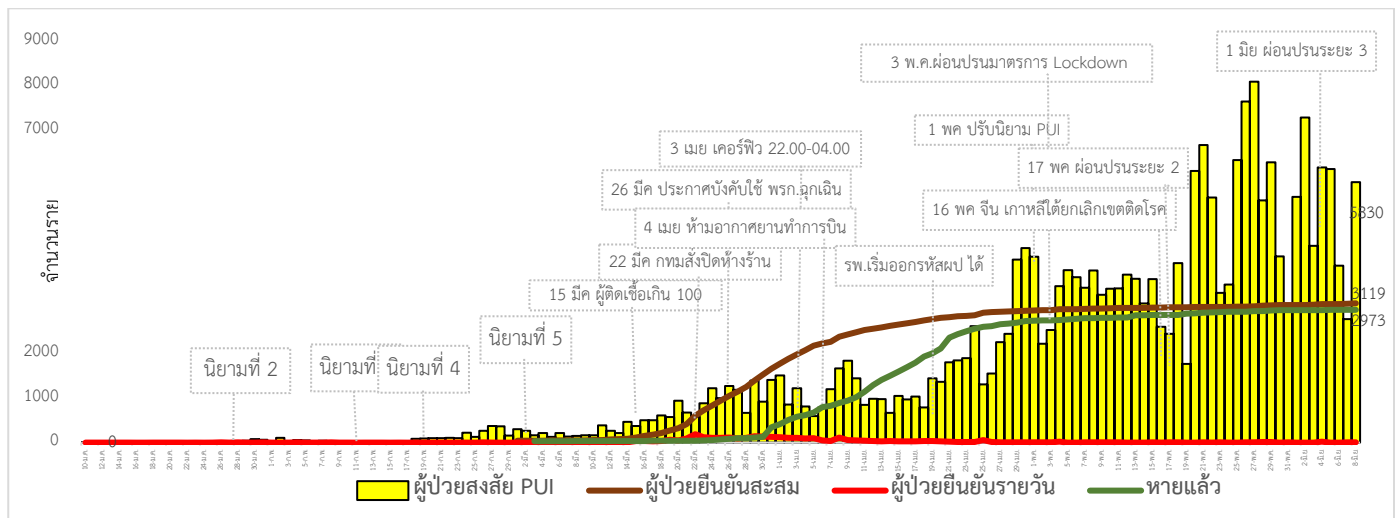
เกาหลีใต้ : โดยประธานาธิบดีมีการประชุมหารือในการแก้ไขปัญหาอุปสรรคจากการป้องกันการแพร่ระบาดของโรคติดเชื้อไวรัสโคโรนา 2019 พบข้อสังเกตดังนี้ประชาชนยังไม่เห็นความสำคัญของการกักกันจึงไม่ปฏิบัติตามกฎระเบียบที่กำหนดไว้ตั้งนั้นขอให้เคร่งครัดเรื่องการสวมใส่หน้ากากอนามัย และการเว้นระยะห่างทางสังคม นอกจากนี้ให้ทุกหน่วยงาน ดำเนินการดังนี้ (1) วิเคราะห์ปริมาณการเคลื่อนไหวในเขตเมือง และ (2) มีแผนรักษาเสถียรภาพของเครื่องมือการเก็บตัวอย่าง

นิวซีแลนด์ : จะยุติมาตรการเว้นระยะห่างทางสังคมหลังจากไม่มีผู้ติดเชื้อไวรัสโคโรนา 2019 และผู้ติดเชื้อคนสุดท้ายรักษาหายแล้วทำให้นิวซีแลนด์มีจำนวนผู้ป่วยเป็นศูนย์ซึ่งหมายความว่าบรรลุเป้าหมายในการกำจัดไวรัสแล้ว

ไทย : ศูนย์บริหารสถานการณ์การแพร่ระบาดของโรคติดเชื้อไวรัสโคโรนา 2019 ระบุว่า จะหยุดแถลงข่าวสถานการณ์การแพร่ระบาดของโรคติดเชื้อไวรัสโคโรนา 2019 ในวันเสาร์และอาทิตย์และให้นายแพทย์ทวีศิลป์ วิษณุโยธินรับหน้าที่วันจันทร์พุธ และศุกร์ส่วนแพทย์หญิงพรรณประภา ยงค์ตระกูล แถลงข่าววันอังคาร และพฤษภาคมแต่จะดูตามสถานการณ์และจะนำเสนอข้อมูลรายวันผ่านเฟซบุ๊กไทยคู่ฟ้า และศูนย์บริหารสถานการณ์การแพร่ระบาดของโรคติดเชื้อไวรัสโคโรนา 2019 เพื่อให้ประชาชนสามารถรับทราบข้อมูลได้ทุกวัน

- กรมวิทยาศาสตร์การแพทย์โดยสถาบันชีววัตถุ เผยขั้นตอนการตรวจหาระดับภูมิคุ้มกันในหนูที่ได้รับวัคซีนต้นแบบโควิด -19 ด้วยวิธี plaque reduction neutralization test (PRNT) โดยเน้นย้ำถ้าเข็มในเลือดหนูทำให้มีการติดเชื้อลดลงอย่างน้อยร้อยละ 50 แสดงว่าวัคซีนต้นแบบมีภูมิคุ้มกันในการป้องกันเชื้อโรคได้ ซึ่งวัคซีนต้นแบบนี้จะนำไปทดลองในลิงและในคนต่อไป
- คณะแพทยศาสตร์จุฬาลงกรณ์มหาวิทยาลัย โดยหัวหน้าศูนย์เชี่ยวชาญเฉพาะทางด้านไวรัสวิทยา คลินิกภาควิชากุมารเวชศาสตร์ระบุว่า ถึงแม้ว่าสถานการณ์ไม่พบการระบาดในประเทศ แต่ประเทศต่างๆ ทั่วโลกยังพบผู้ป่วยมากกว่าวันละแสนราย และที่ไม่มีรายงานเป็นจำนวนมาก โดยเฉพาะที่มีอาการน้อยหรือไม่มีอาการและขึ้นอยู่กับการวินิจฉัย แต่ประเทศที่ใกล้บ้านเรา ได้แก่ อินเดียและบังคลาเทศ ยังมีการระบาดอย่างรุนแรง มีโอกาสที่จะข้ามประเทศ จึงจำเป็นต้องมีความเคร่งครัด ในการควบคุม ดูแลป้องกันไม่ให้เข้ามาระบาดในประเทศ สำหรับการเปิดเรียน ยังต้องกำหนดระยะห่าง ใส่หน้ากากผ้าอนามัย ล้างมือ ใช้แอลกอฮอล์จนกว่าจะมียารักษาที่ดี หรือวัคซีนในการป้องกัน

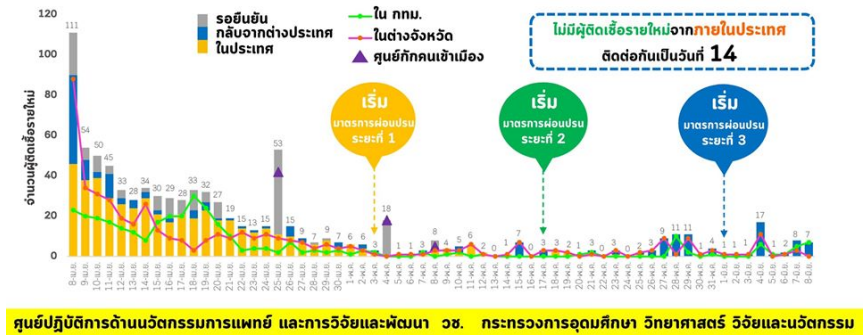
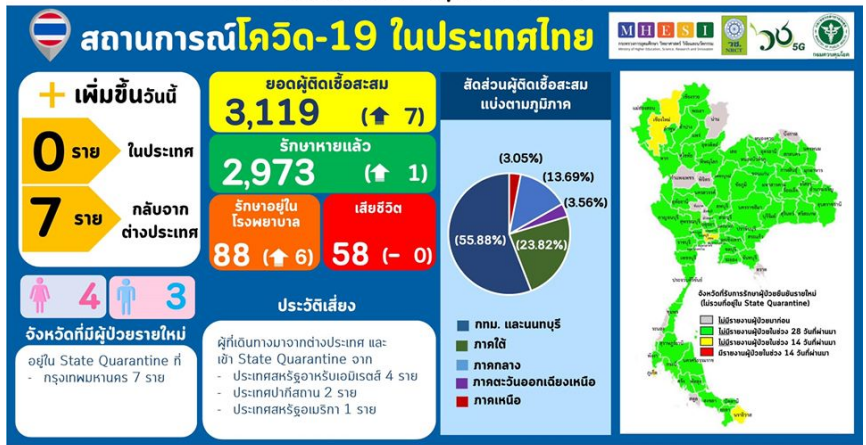
สถานการณ์การคัดกรองผู้ป่วยสงสัยโรคติดเชื้อไวรัสโคโรนา 2019 ในประเทศไทย



วันที่ 8 มิถุนายน 2563 ณ เวลา 18.00 น. พบผู้ป่วยที่มีอาการตามนิยามเฝ้าระวังโรครายใหม่ จำนวน 5,830 ราย คัดกรองพบที่สนามบิน 1,475 ราย เข้ารับการรักษาที่โรงพยาบาลด้วยตนเอง 235,376 ราย (โรงพยาบาลเอกชน 74,204 ราย โรงพยาบาลรัฐ 160,792 ราย และอยู่ระหว่างการสอบสวน 380 ราย)

วันจันทร์ที่ 8 มิถุนายน 2563

พบผู้ป่วยรายใหม่ 7 ราย ผู้ป่วยยืนยันสะสม 3,119 ราย อยู่ในสถานที่เฝ้าระวังที่รัฐจัดให้ 182 ราย ผู้ที่หายป่วยแล้ว 2,973 ราย ผู้เสียชีวิตยังคงที่ 58 ราย รวมแล้วกรุงเทพฯ และนนทบุรี ยังมีผู้ป่วยสูงสุด 1,743 ราย ภาคใต้ 743 ราย ภาคกลาง 427 ราย ภาคตะวันออกเฉียงเหนือ 111 ราย ภาคเหนือ 95 ราย ทั้งนี้ ผู้ป่วยใหม่ 7 ราย เป็นผู้เดินทางมาจากต่างประเทศและเข้า State Quarantine จากประเทศปากีสถาน 2 ราย UAE 4 ราย และสหรัฐอเมริกา 1 ราย - ประเทศปากีสถาน 2 ราย ทั้งคู่เป็นนักศึกษาชายไทย อายุ 28 ปีเดินทางมาถึงไทยวันที่ 6 มิถุนายนและเข้าพัก State Quarantine ที่กรุงเทพมหานคร ตรวจเชื้อในครั้งที่ 1 วันที่ 6 มิถุนายน ผลตรวจพบเชื้อ



- สหรัฐอาหรับเอมิเรตส์ 4 ราย เป็นหญิงไทย 3 ราย อาชีพพนักงานนวด อายุ 39-43 ปี และ นักเรียนชายไทย อายุ 11 ปี เดินทางมาถึงไทยวันที่ 2 มิถุนายน และเข้าพัก State Quarantine ที่ กรุงเทพมหานคร ตรวจเชื้อในครั้งที่ 1 วันที่ 5 มิถุนายน ผลตรวจพบเชื้อ ทุกรายไม่มีอาการ

- ประเทศสหรัฐอเมริกา 1 ราย เป็นหญิงไทย อายุ 37 ปี เดินทางมาถึงไทยวันที่ 1 มิถุนายน และเข้าพัก State Quarantine ที่ กรุงเทพมหานคร ตรวจเชื้อในครั้งที่ 1 วันที่ 4 มิถุนายน ผลตรวจพบเชื้อ ไม่มีอาการ

สำหรับการจัดอันดับประเทศต้นทางที่คนไทยเดินทางกลับมา 3 ประเทศ ได้แก่ ประเทศปากีสถาน มีคนไทยกลับมาสะสม 196 ราย ผู้ป่วยยืนยัน 14 ราย UAE คนไทยกลับมาสะสม 761 ราย ผู้ป่วยยืนยัน 19 รายและสหรัฐอเมริกา คนไทยกลับมาสะสม 2,052 ราย ผู้ป่วยยืนยัน 9 ราย ทั้งนี้ ขอขอบคุณ 9 จังหวัด ได้แก่ สงขลา สตูล กรุงเทพฯ ปัตตานี ยะลา ชลบุรี นราธิวาส กระบี่ สมุทรปราการ ที่ทำให้คนไทยได้กลับมาอยู่ใกล้บ้านและมีพื้นที่ให้มีการกักตัวด้วย

โฆษก ศบค. กล่าวถึงสถานการณ์ผู้ป่วยยืนยันตามปัจจัยเสี่ยง 5 อันดับ ได้แก่ 1. ผู้ที่เดินทางมาจากต่างประเทศและเข้า State Quarantine 2. สัมผัสใกล้ชิดกับผู้ป่วยยืนยันรายก่อนหน้า 3. ไปสถานที่ชุมชน เช่น ตลาดนัด 4. อาชีพเสี่ยง เช่น ทำงานในสถานที่แออัด 5. การค้นหาผู้ป่วยเชิงรุก/ผู้ติดเชื้อในชุมชน ส่วนใหญ่จะเกิดขึ้นในสัปดาห์ที่ 20 (10-16 พ.ค.) โดยปัจจุบันสัปดาห์ที่ 24 (7 -13 มิ.ย.) สถานการณ์เริ่มคลี่คลาย ซึ่งทุกคนต้องเฝ้าระวัง ขณะนี้การติดเชื้อจากนอกประเทศของไทยยังมีอยู่มาก นอกจากนี้ จำนวนผู้ป่วยยืนยัน 2 สัปดาห์ล่าสุดมาจากผู้เดินทางมาจากต่างประเทศ และเข้าสถานกักกันของรัฐ 77 ราย การสัมผัสใกล้ชิดกับผู้ป่วยยืนยันรายก่อนหน้ามีปัจจัยเสี่ยงมากที่สุดถึง 1,191 ราย อาชีพเสี่ยง เช่น ทำงานในสถานที่แออัด 284 ราย สนามมวย 274 ราย คนไทยเดินทางกลับจากต่างประเทศ 269 ราย สถานบันเทิง 227 ราย ด้านจำนวนตัวอย่างที่ได้รับการตรวจ COVID-19 ตั้งแต่เริ่มเปิดบริการตรวจ ถึง 5 มิถุนายน 2563 มีจำนวนการตรวจสะสม 468,175 ตัวอย่าง ทั้งของภาครัฐและเอกชนร่วมกัน ถ้าสถานการณ์เริ่มคลี่คลายไปในทางที่ดีขึ้นก็สามารถเข้าสู่ระยะที่ 4 ได้ โดยทุกคนต้องช่วยกัน

ผลงานการคัดกรองผู้ป่วยสงสัยโรคติดเชื้อไวรัสโคโรนา 2019 ในจังหวัดประจวบคีรีขันธ์

1. กิจกรรมการคัดกรองผู้เดินทางผ่าน เข้ามาในจังหวัดประจวบคีรีขันธ์

จุดตรวจควบคุมการแพร่ระบาดของโรคติดเชื้อไวรัสโคโรนา 2019 ตำบลบ่อฝ้าย อำเภอหัวหิน วันที่ 8 มิถุนายน 2563 คัดกรอง 1,338 ราย ไม่พบผู้มีอาการ สวมคัดกรองตั้งแต่วันที่ 26 มีนาคม-8 มิถุนายน 2563 คัดกรองทั้งหมด 216,884 ราย

2. กิจกรรมการเฝ้าระวัง ค้นหาผู้ป่วยสงสัยโรคติดเชื้อไวรัสโคโรนา 2019 และการทำ Home Quarantine ในพื้นที่

2.1 การเฝ้าระวังในผู้ที่เดินทางมาจากเขตติดโรคและพื้นที่ระบาด ในจังหวัดประจวบคีรีขันธ์

-

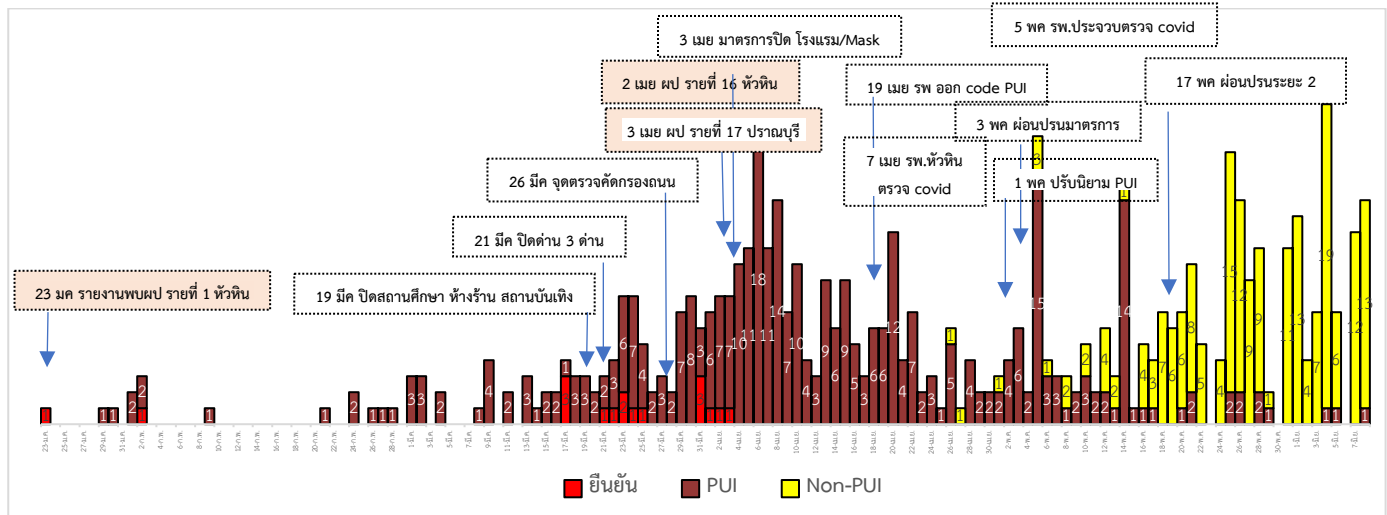
2.2 การติดตามคัดกรองผู้ถูกกักที่สำนักงานตรวจคนเข้าเมืองประจวบคีรีขันธ์ (ด่านสิงขร)

สัญชาติ	จำนวนผู้ถูกกักกัน	อยู่ระหว่างเฝ้าระวัง	เฝ้าระวังครบ 14 วัน ยังคงกักกัน	หมายเหตุ
ปากีสถาน	19	0	19	9 มิ.ย.63 ส่งตัวผู้ถูกกักกัน กลับ กก. 3บก.สส.สทม. จำนวน 11 ราย
อุยกูร์	2	0	2	
เมียนมา	56	0	56	
รวม	77	0	77	

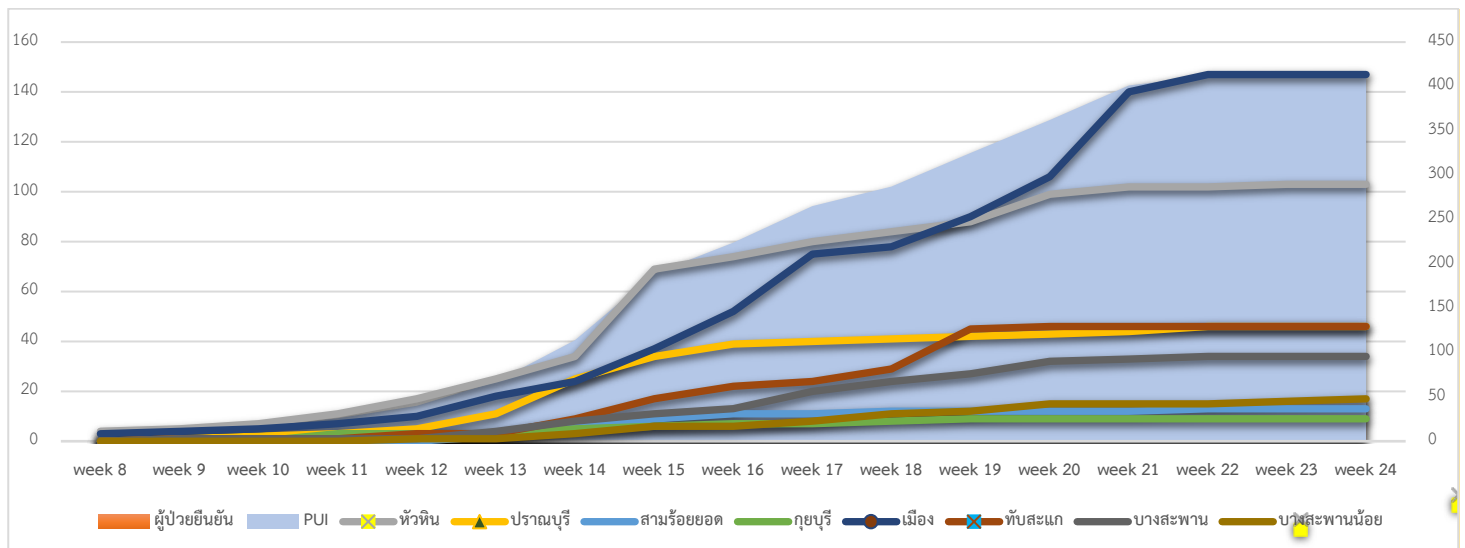
การติดตาม Home Quarantine จังหวัดประจวบคีรีขันธ์

จังหวัด	Home Quarantine				รวมติดตาม	ผลการติดตาม	
	ผู้เดินทางจากต่างประเทศ	กรุงเทพ/ปริมณฑล	ภูเก็ต	PUI + HR contact		จบการติดตาม	ยังคงติดตาม PUI
หัวหิน	552	1,763	22	132/1	2,469	2468	1
ปราณบุรี	36	242	27	61/1	366	365	1
สามร้อยยอด	28	667	11	13/0	719	719	0
กุยบุรี	12	449	5	9/0	475	475	0
เมือง	159	748	56	147/2	1110	1108	2
ทับสะแก	75	642	18	65/0	800	800	0
บางสะพาน	155	794	28	34/0	1,011	1,011	0
บางพานน้อย	5	637	36	17/2	695	693	2
ประจวบคีรีขันธ์	1,022	5,942	203	478/6	7,645	7639	6
ครบติดตาม	(100%)	(100%)	(100%)	(98.7%)			

3.การติดตามเฝ้าระวัง เข้าเกณฑ์สอบสวน (PUI) และ ผู้ป่วยยืนยันโรคติดเชื้อไวรัสโคโรนา 2019 จังหวัดประจวบคีรีขันธ์



จำนวนผู้ป่วย เข้าเกณฑ์สอบสวน (PUI) และ ผู้ป่วยยืนยันโรคติดเชื้อไวรัสโคโรนา 2019 สะสมรายสัปดาห์



การรับแจ้งผู้ป่วยเฝ้าระวังรายใหม่ ประจำวันที่ 8 มิถุนายน 2563 PUI จำนวน 1 ราย Non-PUI จำนวน 13 ราย

อำเภอ	รายละเอียด	ผลตรวจ
อำเภอบางสะพานน้อย PUI 1 ราย	เพศหญิง อายุ 104 ปี สัญชาติไทย 2 มิ.ย.63 เดินทางกลับมาจากกรุงเทพมหานคร เป็นผู้ป่วยติดเชื้อ เริ่มป่วย 4 มิ.ย.63 รักษา 8 มิ.ย.63 ด้วยอาการ ไอ เจ็บคอ	ไม่พบเชื้อ
อำเภอเมือง Non-PUI 13 ราย	รายที่ 1 เพศหญิง อายุ 60 ปี สัญชาติไทย แพทย์จะทำการส่องกล้องตรวจลำไส้ใหญ่ รายที่ 2 เพศชาย อายุ 75 ปี สัญชาติไทย แพทย์จะทำการส่องกล้องตรวจลำไส้ใหญ่ รายที่ 3 เพศชาย อายุ 57 ปี สัญชาติไทย แพทย์นัดมาผ่าตัดไส้เลื่อน รายที่ 4 เพศหญิง อายุ 59 ปี สัญชาติไทย แพทย์นัดมาผ่าตัดหลัง รายที่ 5 เพศหญิง อายุ 51 ปี สัญชาติไทย แพทย์จะทำการส่องกล้องตรวจลำไส้ใหญ่ รายที่ 6 เพศชาย อายุ 59 ปี สัญชาติไทย แพทย์จะทำการส่องกล้องตรวจลำไส้ใหญ่ รายที่ 7 เพศชาย อายุ 83 ปี สัญชาติไทย แพทย์นัดมาผ่าตัดกระดูกสะโพก รายที่ 8 เพศชาย อายุ 25 ปี สัญชาติไทย แพทย์จะทำการผ่าตัดกระดูกต้นขาหัก	ไม่พบเชื้อ

รายที่ 9 เพศชาย อายุ 79 ปี สัญชาติไทย แพทย์นัดมาผ่าตัดสันเท้า รายที่ 10 เพศหญิง อายุ 58 ปี สัญชาติไทย แพทย์นัดมาผ่าตัดกระดูกต้นขาขวา รายที่ 11 เพศหญิง อายุ 70 ปี สัญชาติไทย แพทย์จะทำการผ่าตัดใส่สกรูที่ขาข้างขวา รายที่ 12 เพศหญิง อายุ 38 ปี สัญชาติไทย แพทย์จะทำการขูดมดลูก รายที่ 13 เพศหญิง อายุ 70 ปี สัญชาติไทย แพทย์จะทำการใส่ท่อช่วยหายใจ	ไม่พบเชื้อ
---	------------

สรุปผู้ป่วยเข้าเกณฑ์สอบสวนโรคติดเชื้อไวรัสโคโรนา 2019 จังหวัดประจวบคีรีขันธ์

ผู้ป่วยเข้าเกณฑ์สอบสวนโรค		ไม่พบเชื้อ	รอผลห้องปฏิบัติการ	รักษาอยู่	ออกจาก รพ.
รายใหม่	สะสม	415	0	0	415
1	415				

สรุปผู้ป่วยยืนยันโรคติดเชื้อไวรัสโคโรนา 2019 จังหวัดประจวบคีรีขันธ์

ผู้ป่วยยืนยันพบเชื้อ		รักษาอยู่	อาการรุนแรง	รักษาหาย/ ออก จาก รพ.	เสียชีวิต
รายใหม่	สะสม	0	0	15	2
ไม่พบผู้ติดเชื้อ รายใหม่เป็นวันที่ 67	17				

มาตรการภายในจังหวัดประจวบคีรีขันธ์

1. ทุกโรงพยาบาล/โรงพยาบาลส่งเสริมสุขภาพตำบล จัดทำป้ายคัดกรองไว้ที่ OPD/ ER ทั้งในเวลาและนอกเวลา
2. ทุกโรงพยาบาลกำหนดเส้นทางเคลื่อนย้ายผู้ป่วยที่เข้าเกณฑ์สอบสวนโรคและซุ่มการเคลื่อนย้ายผู้ป่วย
3. กำหนดห้องแยกผู้ป่วย (ห้องพิเศษ) และเตรียม Cohort Ward
4. กำหนดทีมงาน/ ฝึกซ้อมการใส่ชุด PPE และการทำลายเชื้อ
 - ทีมแพทย์รักษา - ทีมพยาบาล
 - ทีม Lab - ทีมสอบสวนโรค
 - ทีมทำความสะอาด - ทีม IC ที่คอยกำกับ
5. จัดเตรียมยา เวชภัณฑ์ และทรัพยากร ให้เหมาะสมและเพียงพอ
6. หากพบผู้ที่เข้าเกณฑ์การสอบสวนโรคให้รักษาไว้ที่ รพ.นั้นๆ
7. ถ้าผู้ป่วย มีอาการหนักขึ้น ให้ส่งต่อตามระบบเดิม โดยต้องรับรักษาภายในจังหวัด ถ้าจะออกนอกจังหวัดจะอยู่ในความรับผิดชอบของ เขตสุขภาพที่ 5/ กระทรวงสาธารณสุข
8. สำนักงานสาธารณสุขจังหวัดประจวบคีรีขันธ์ พัฒนาทีม CDCU การใช้ PPE, การทำลายเชื้อ, การสอบสวน, เก็บตัวอย่าง
9. ประชาสัมพันธ์เชิงรุกและการให้ข้อมูลแก่สาธารณะ
 - ให้ประชาชนมีการสวมใส่หน้ากากอนามัยชนิดผ้า ในกรณีเข้าไปที่มีคนจำนวนมาก ได้แก่ ตลาด ห้างสรรพสินค้า โรงภาพยนตร์ โรงพยาบาล รถตู้ รถแท็กซี่ เครื่องบิน เป็นต้น

- การกำจัดหน้ากากอนามัย สำหรับประชาชนให้ใส่ในถุงพลาสติกมัดปากถุงให้แน่นแล้วนำไปให้รพ.สต.ในพื้นที่กำจัดที่เตาเผาขยะติดเชื้อ สำหรับหน่วยงาน ให้มีถังขยะติดเชื้อเพื่อทิ้งหน้ากากอนามัยที่ใช้แล้ว
- ล้างมือด้วยสบู่บ่อยๆหรือ 70% แอลกอฮอล์แฮนด์เจล
- กินร้อน ช้อนกลาง ใช้ของใช้ส่วนตัว ไม่ใช้ร่วมกับคนอื่น รวมทั้งคนในบ้านด้วยกัน
- จัดทำและให้ข้อมูลวิทยุ, สื่อสาธารณะต่างๆ ตามระบบการสื่อสารของกระทรวงสาธารณสุข

ทีมตระหนักรู้สถานการณ์จังหวัดประจวบคีรีขันธ์