



ศูนย์ปฏิบัติการภาวะฉุกเฉินด้านการแพทย์และสาธารณสุข สำนักงานสาธารณสุขจังหวัดประจวบคีรีขันธ์ กรณี โรคติดเชื้อไวรัสโคโรนา 2019

ฉบับที่ 149 EOC ครั้งที่ 117 ประจำวันที่ 10 มิถุนายน 2563 เวลา 09.00 น.

สถานการณ์ต่างประเทศ พบผู้ป่วยยืนยัน ใน 213 ประเทศ/

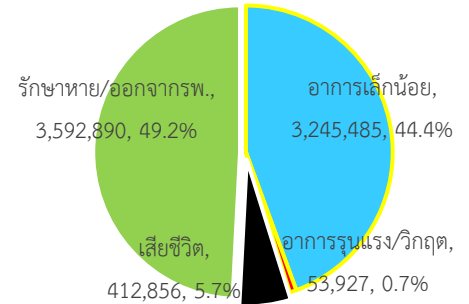
ดินแดน/2 เรือสำราญ ไม่พบประเทศ ดินแดนพบใหม่

พบผู้ป่วยทั่วโลก 7,305,158 ราย เสียชีวิต 412,856 ราย อัตราป่วยตาย ร้อยละ 5.7

รักษาหาย/ออกจาก รพ. 3,592,890 ราย ร้อยละ 49.2

ผู้ป่วยที่กำลังรักษา อาการเล็กน้อย ร้อยละ 44.4 อาการรุนแรง/วิกฤติ ร้อยละ 0.7

ลำดับประเทศ ที่พบโรคติดเชื้อไวรัสโคโรนา 2019 สูงสุด ดังนี้



ประเทศ/อื่นๆ	รวมป่วย	ป่วยใหม่	รวมเสียชีวิต	%	เสียชีวิตใหม่	รักษาหาย	%	อาการรุนแรง	อัตราป่วย 1M pop	อัตราตาย 1M pop	อัตราตรวจ 1M pop
สหรัฐอเมริกา	2,043,817	17,324	114,114	5.6	1,059	783,574	38.3	16,901	6,177	345	66,780
นิวยอร์ก	400,656	764	30,601	7.6	85						
นิวเจอร์ซีย์	167,163	246	12,369	7.4	77						
บราซิล	739,503	28,616	38,406	5.2	1,094	325,602	44.0	8,318	3,481	181	4,706
รัสเซีย	485,253	8,595	6,142	1.3	171	242,397	50.0	2,300	3,325	42	90,828
สหราชอาณาจักร	289,140	1,741	40,883	14.1	286	N/A	N/A	516	4,261	602	86,503
สเปน	289,046	249	27,136	9.4		N/A	N/A	617	6,182	580	95,508
อินเดีย	276,146	10,218	7,750	2.8	277	134,667	48.8	8,944	200	6	3,565
อิตาลี	235,561	283	34,043	14.5	79	168,646	71.6	263	3,896	563	71,422
เปรู	203,736	4,040	5,738	2.8	167	92,929	45.6	1,077	6,185	174	37,268
เยอรมัน	186,516	311	8,831	4.7	48	170,200	91.3	540	2,227	105	51,916
อิหร่าน	175,927	2,095	8,425	4.8	74	138,457	78.7	2,639	2,096	100	13,448
ประเทศกลุ่ม ASEAN											
สิงคโปร์	38,514	218	25	0.06		25,877	67.2	3	6,586	4	69,858
อินโดนีเซีย	33,076	1,043	1,923	5.81	40	11,414	34.5		121	7	1,570
ฟิลิปปินส์	22,992	518	1,017	4.42	6	4,736	20.6	82	210	9	4,125
มาเลเซีย	8,336	7	117	1.40		6,975	83.7	6	258	4	19,121
ไทย	3,121	2	58	1.86		2,973	95.3	1	45	1	6,708
เวียดนาม	332			0.00		316	95.2	1	3		2,827
พม่า	246	2	6	2.44		159	64.6		5	0	721
บรูไน	141		2	1.42		138	97.9	1	322	5	51,837
กัมพูชา	126			0.00		124	98.4	1	8		1,430
ลาว	19			0.00		19	100		3		1,228

เขตติดโรคติดต่ออันตราย

1.สาธารณรัฐอิตาลี 2.สาธารณรัฐอิสลามอิหร่าน

3.มาเลเซีย 4.ราชอาณาจักรกัมพูชา 5.สาธารณรัฐประชาธิปไตยประชาชนลาว 6.สาธารณรัฐอินโดนีเซีย 7.สาธารณรัฐแห่งสหภาพพม่า

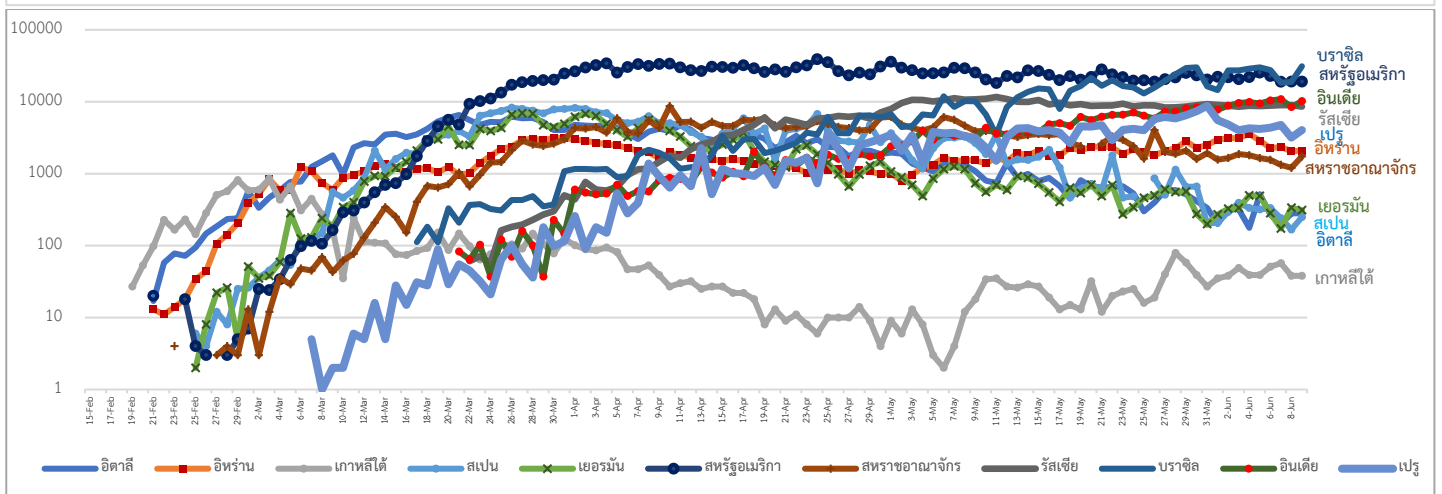
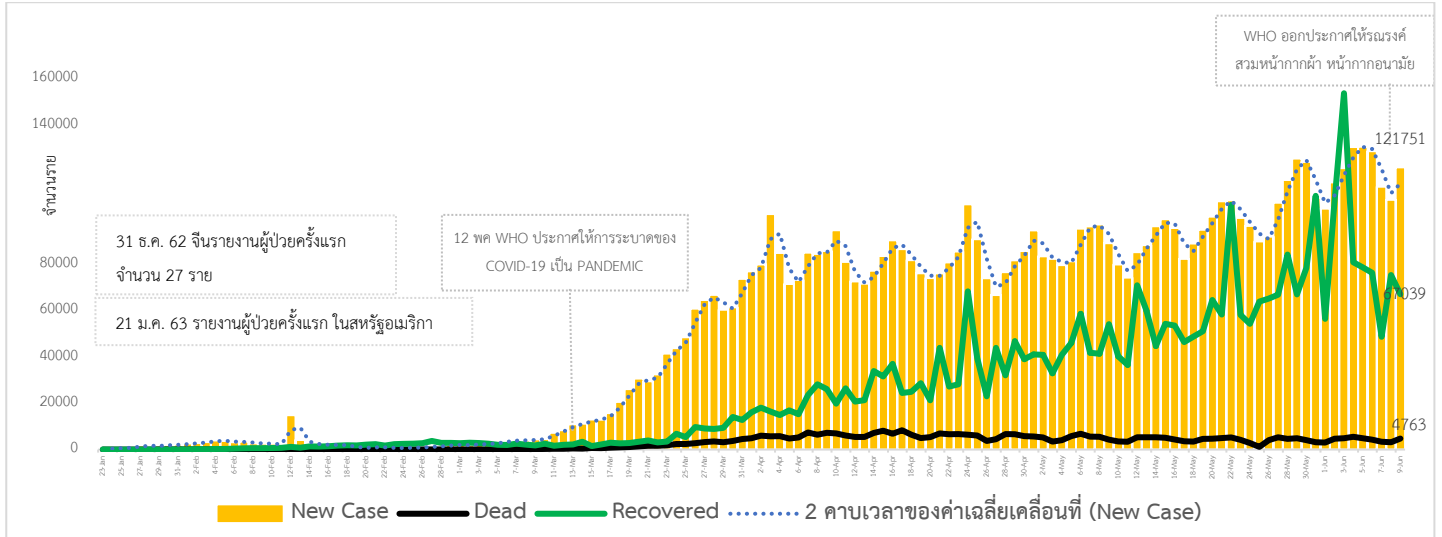
*เขตติดโรคติดต่ออันตราย ฉบับที่ 3 (ประกาศกระทรวงสาธารณสุข เรื่อง ยกเลิกท้องที่นอกราชอาณาจักรที่เป็นเขตติดโรคติดต่ออันตรายกรณีโรคติดเชื้อไวรัสโคโรนา

2019 หรือโรคโควิด 19 (Coronavirus Disease 2019 (COVID-19)) พ.ศ.2563

ประกาศยกเลิกสาธารณรัฐเกาหลี (Republic of Korea) และสาธารณรัฐประชาชนจีน (People's Republic of China) รวมถึงเขตบริหารพิเศษมาเก๊า (Macao)

และเขตบริหารพิเศษฮ่องกง (Hong Kong) จากการเป็นท้องที่นอกราชอาณาจักรที่เป็นเขตติดโรคติดต่ออันตราย

แนวโน้มจำนวนผู้ป่วย ผู้รักษาหาย/ออกจากโรงพยาบาลและผู้เสียชีวิต รายใหม่ โรคติดเชื้อไวรัสโคโรนา 2019 ทั่วโลก



ประเด็นข่าวที่น่าสนใจ ณ วันที่ 9 มิถุนายน 2563

องค์การอนามัยโลก (WHO) : แนะนำทั่วโลกใส่หน้ากากอนามัยในที่สาธารณะ หลังจากมีหลักฐานยืนยันชัดเจนมากพอว่า หน้ากากอนามัยช่วยป้องกันการแพร่ระบาดของเชื้อไวรัสโคโรนา 2019 โดยแนะนำให้ทุกคนควรใส่หน้ากากอนามัยหรือหน้ากากผ้าเวลาออกไปในที่สาธารณะ และยังเตือนถึงผลเสียของการฉีดพ่นน้ำยาเคมีกำจัดเชื้อโรคพื้นที่กว้างใหญ่นอกอาคาร บนทางเดิน ถนน เพื่อลดการแพร่ระบาดของโรคติดเชื้อไวรัสโคโรนา 2019 เป็นสิ่งที่ไม่ควรทำ เป็นการทำลายสิ่งแวดล้อม และมีอันตรายต่อผู้สัมผัส สิ้นเปลืองไม่ได้ประโยชน์

สาธารณรัฐประชาชนจีน : โดยรัฐมนตรีวิทยาศาสตร์และเทคโนโลยีเผยพร้อมต่อยอดความร่วมมือกับนานาชาติในการพัฒนา และทดสอบวัคซีนป้องกันการแพร่ระบาดของโรคติดเชื้อไวรัสโคโรนา 2019 ในอนาคตซึ่งยอมรับว่า การพัฒนาวัคซีนเป็นเรื่อง

ยากและต้องใช้เวลา ตามรายงานขององค์การอนามัยโลก (WHO) ระบุว่าขณะนี้จีนกำลังทดสอบวัคซีนป้องกันป้องกันการแพร่ระบาดของโรคติดเชื้อไวรัสโคโรนา 2019 ในมนุษย์มากถึง 5 ชนิด

ฟิลิปปินส์ : กระทรวงศึกษาธิการจะเลื่อนการจัดการเรียนการสอนภายในโรงเรียนทุกระดับชั้นจนกว่าจะมีวัคซีนที่มีประสิทธิภาพในการป้องกันเชื้อไวรัสโคโรนา 2019 ตามคำแนะนำของประธานาธิบดี ทั้งนี้ครูและนักเรียนต้องมีการปรับตัวครั้งใหญ่กับการเรียนการสอนทางไกล ซึ่งรัฐบาลทราบดีว่าไม่ใช่ทุกครัวเรือนที่เข้าถึงโทรทัศน์และอินเทอร์เน็ตซึ่งหน่วยงานที่เกี่ยวข้องกำลังเร่งหาทางแก้ไข

สหราชอาณาจักร : เริ่มบังคับใช้มาตรการกักตัวผู้ที่เดินทางมาจากต่างประเทศเป็นเวลา 14 วัน เพื่อป้องกันการแพร่ระบาดของระลอกสองของเชื้อไวรัสโคโรนา 2019 แต่จะยกเว้นให้กับผู้ที่เดินทางมาจากไอร์แลนด์ เกาแมน และหมู่เกาะแซนเนล ซึ่งผู้ที่เดินทางเข้ามาในสหราชอาณาจักร ทั้งทางอากาศ ทางบก หรือทางน้ำจะต้องแจ้งรายละเอียดการเดินทางและที่อยู่สำหรับการกักตัวให้เจ้าหน้าที่ทราบ

อิหร่าน : ทางกรรณายงานว่า พบผู้ติดเชื้อเพิ่มขึ้นอีกครั้งเดือนพฤษภาคม หลังจากผ่อนคลายมาตรการล็อกดาวน์เดือนเมษายน และขณะนี้ยอดผู้ติดเชื้อเพิ่มขึ้นมากกว่า 3,000 ราย เป็นเวลา 3 วันติดต่อกัน ล่าสุดประธานาธิบดีเตือนว่าหากการติดเชื้อสูงอีกทางการจะกลับมาบังคับใช้มาตรการล็อกดาวน์ที่เข้มงวดอีกครั้ง

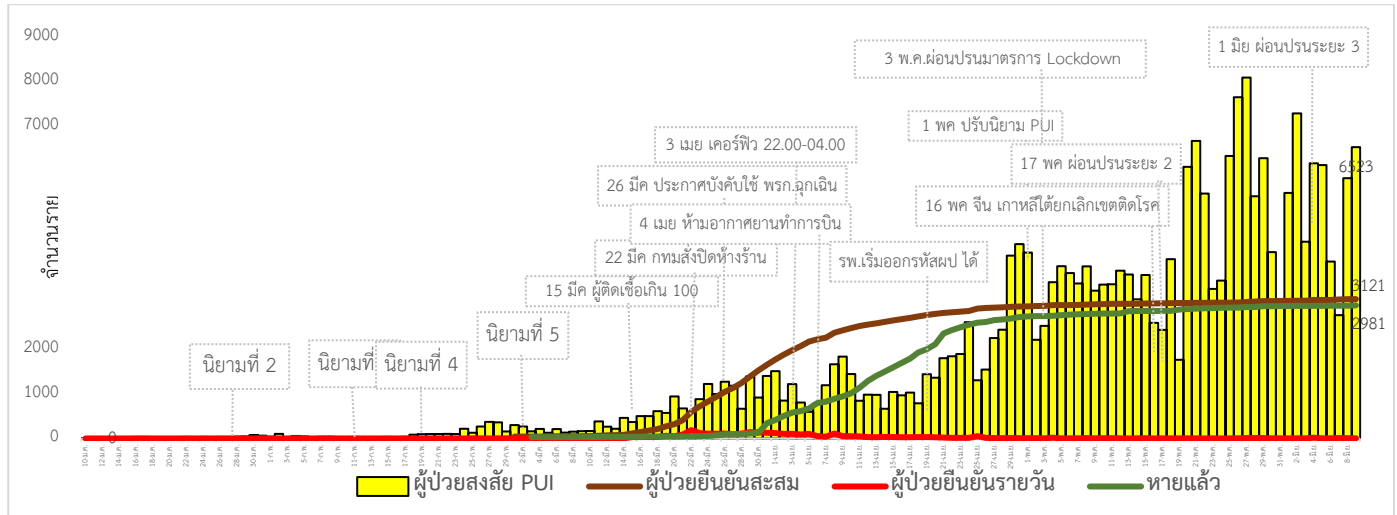
สิงคโปร์และสาธารณรัฐประชาชนจีน : มีมาตรการสำหรับประชาชนที่เดินทางกลับจากระหว่างสองประเทศว่า เมื่อเดินทางกลับจะต้องอยู่บ้านเป็นเวลา 14 วัน หากปฏิบัติตามข้อกำหนดนี้และข้อตกลงอื่นๆพวกเขาจะไม่ต้องจ่ายค่ารักษาพยาบาลเกี่ยวกับโรคไวรัสโคโรนา 2019 เมื่อเข้ารับการรักษาที่โรงพยาบาลของรัฐ

สาธารณรัฐอาหรับอียิปต์ : โดยสถานเอกอัครราชทูต ณ กรุงไคโร เผยพบคนไทยในสาธารณรัฐอาหรับอียิปต์ติดเชื้อไวรัสโคโรนา 2019 จำนวน 38 ราย รักษาหายจำนวน 1 ราย จึงขอให้ชุมชนไทยในสาธารณรัฐอาหรับอียิปต์ปฏิบัติตามนโยบายและมาตรการป้องกันเชื้อโรคร้ายอย่างเคร่งครัด

ไทย : ศูนย์บริหารสถานการณ์การแพร่ระบาดของโรคติดเชื้อไวรัสโคโรนา 2019 นายกรัฐมนตรีได้เสนอให้ประชาชนที่ไปเที่ยวชายหาดช่วยกันดูแลชายหาดให้น่าเที่ยวและสะอาดเหมือนเมืองนอกโดยแบ่งแหล่งท่องเที่ยวชายหาดเป็น 4 กลุ่มได้แก่กลุ่มที่ 1 กิจการร้านอาหารริมชายหาดไม่สามารถลงเล่นน้ำทะเล เปิดบริการได้กลุ่มที่ 2 ร้านค้าปลีกย่อย แผงร้านค้า ร้านค้ารถเข็น เปิดบริการได้บริเวณชายหาดที่ไม่สามารถลงเล่นน้ำทะเลได้โดยจะต้องมีการจัดระเบียบ กลุ่มที่ 3 พื้นที่ชายหาดที่สามารถลงเล่นน้ำทะเลได้ไม่อนุญาตให้มีร้านค้าแต่ประชาชนสามารถนำอาหารมาเองได้ และกลุ่มที่ 4 พื้นที่ชายหาดสาธารณะที่สามารถลงเล่นน้ำทะเลได้ไม่อนุญาตให้มีร้านค้า/นำอาหารเข้ามาในพื้นที่ ฉะนั้นการปฏิบัติตามมาตรการต่างๆเพื่อป้องกันการแพร่ระบาดยังคงปฏิบัติต่อเนื่อง และสิ่งสำคัญคือการได้รับความร่วมมือจากประชาชน

- กระทรวงสาธารณสุขโดยรัฐมนตรีว่าการกระทรวงสาธารณสุขกล่าวถึงสถานการณ์การแพร่ระบาดของโรคติดเชื้อไวรัสโคโรนา 2019 ในประเทศไทยว่า ขณะนี้ไม่มีการติดเชื้อภายในประเทศมา 2 สัปดาห์แล้วแต่คนที่เดินทางมาจากต่างประเทศพบการติดเชื้อทุกวัน ดังนั้น หากต้องเปิดประเทศรับคนนอกเข้ามาทันทีต้องดำเนินการด้วยความระมัดระวัง สำหรับการยกเลิกพระราชกำหนดสถานการณ์ฉุกเฉินต้องเป็นไปในทิศทางเดียวกับคลายล็อกเฟส 4 รวมถึงการเปิดโรงเรียนต้องให้ความสำคัญกับสุขภาพคนไทยโดยเฉพาะเด็กๆ ทั้งนี้ปัจจัยสำคัญที่ทำให้ประเทศไทยมาถึงจุดที่ควบคุมโรคได้ดีคือการได้รับความร่วมมือจากประชาชนต่อให้ออกกฎหมายแต่ประชาชนไม่ปฏิบัติตามการควบคุมโรคระบาดย่อมไม่สำเร็จ

- รองนายกรัฐมนตรีกล่าวว่า เรื่อง การคลายล็อกให้นักท่องเที่ยวต่างชาติกลับเข้ามาเที่ยวในประเทศไทยถือว่าเป็นเรื่องสำคัญในการฟื้นฟูการท่องเที่ยว แต่การเปิดให้นักท่องเที่ยวเข้ามานั้นต้องเลือกสรรอย่างดีต้องปลอดจากการระบาดของโรคติดเชื้อไวรัสโคโรนา 2019 ทั้งนี้ การให้นักท่องเที่ยวเข้ามาประเทศไทยสามารถเลือกเมืองหรือมณฑลโดยเชื่อมโยงระหว่างคนกับพื้นที่ ต้องมีการติดตาม มีระบบดิจิทัล ต้องค่อยๆเปิด คาดจะมีต่างชาติเข้ามาเที่ยวในประเทศไทยในไตรมาสที่ 3 และ 4



วันที่ 9 มิถุนายน 2563 ณ เวลา 18.00 น. พบผู้ป่วยที่มีอาการตามนิยามเฝ้าระวังโรครายใหม่ จำนวน 6,523 ราย คัดกรองพบที่สนามบิน 1,505 ราย เข้ารับการรักษาที่โรงพยาบาลด้วยตนเอง 241,869 ราย (โรงพยาบาลเอกชน 74,831 ราย โรงพยาบาลรัฐ 166,628 ราย และอยู่ระหว่างการสอบสวน 410 ราย)

วันอังคารที่ 9 มิถุนายน 2563

สถานการณ์โควิด-19 ในประเทศไทย

+ เพิ่มขึ้นชนิด

0 ราย ในประเทศ

2 ราย กลับจากต่างประเทศ

1 (หญิง) **1** (ชาย)

จังหวัดที่มีผู้ป่วยรายใหม่

อยู่ใน State Quarantine ที่

- กรุงเทพมหานคร 1 ราย
- จังหวัดปัตตานี 1 ราย

ยอดผู้ติดเชื้อสะสม

3,121 (↑ 2)

รักษาหายแล้ว

2,973 (- 0)

รักษาอยู่ในโรงพยาบาล

90 (↑ 2)

เสียชีวิต

58 (- 0)

ประวัติเสี่ยง

ผู้ที่เดินทางมาจากต่างประเทศ และเข้า State Quarantine จาก

- ประเทศเนเธอร์แลนด์ 1 ราย
- ประเทศซาอุดีอาระเบีย 1 ราย

สัดส่วนผู้ติดเชื้อสะสมแบ่งตามภูมิภาค

(3.04%) (13.68%) (3.56%) (55.88%) (23.84%)

■ กทม. และนนทบุรี ■ ภาคใต้ ■ ภาคกลาง ■ ภาคตะวันออกเฉียงเหนือ ■ ภาคเหนือ

จังหวัดที่มีการรักษาผู้ป่วยยืนยันรายใหม่ (ไม่รวมอยู่ใน State Quarantine)

- ไม่มีรายงานผู้ติดเชื้อ
- ไม่มีรายงานผู้ติดเชื้อน้อยกว่า 28 รายต่อวัน
- ไม่มีรายงานผู้ติดเชื้อระหว่าง 14 รายต่อวัน
- มีรายงานผู้ติดเชื้อมากกว่า 14 รายต่อวัน



สถานการณ์ผู้ติดเชื้อไวรัสโคโรนา 2019 ในประเทศไทย มีผู้ติดเชื้อรายใหม่ 2 ราย เป็นคนไทยที่เดินทางกลับจากต่างประเทศ และเข้ารับการเฝ้าระวังในสถานี่รัฐจัดให้ (ชาวอุโอาระเบีย 1 ราย, เนเธอร์แลนด์ 1 ราย)

ประเทศชาวอุโอาระเบีย 1 ราย เพศชาย อายุ 22 ปี อาชีพนักศึกษา วันที่ 25 พ.ค. 63 มีอาการไข้ ตรวจครั้งที่ 1 วันที่ 25 พ.ค. 63 ผลไม่พบเชื้อ ตรวจครั้งที่ 2 วันที่ 7 มิ.ย. 63 (14 วัน) ผลพบเชื้อ เข้ารับการรรักษา รพ.ยะรัง จ.ปัตตานี

ประเทศเนเธอร์แลนด์ 1 ราย เพศหญิง อายุ 31 ปี อาชีพพนักงานบริษัท เดินทางถึงไทย วันที่ 3 มิ.ย.63 เข้าพักโรงแรมใน กทม. ตรวจวันที่ 3 มิ.ย. 63 ผลบวกไม่ชัดเจน เข้ารับการรรักษา รพ.นพรัตน์ กทม.วันที่ 8 มิ.ย. 63 เก็บตัวอย่างส่งตรวจซ้ำ ผลพบเชื้อ

ผลงานการคัดกรองผู้ป่วยสงสัยโรคติดเชื้อไวรัสโคโรนา 2019 ในจังหวัดประจวบคีรีขันธ์

1.การคัดกรองผู้เดินทางเข้ามาในจังหวัดประจวบคีรีขันธ์ ผ่านทางช่องทางสนามบิน/ด่านพรมแดน/ท่าเรือ/ถนนเพชรเกษม

- จุดคัดกรองด่านท่าเรือประจวบคีรีขันธ์ อำเภอบางสะพาน วันที่ 9 มิถุนายน เรือ HOSEI 68 มาจาก Incheon ประเทศเกาหลี คัดกรองชาวจีน 19 ราย ไม่พบผู้มีอาการ สะสมคัดกรองตั้งแต่วันที่ 1 กุมภาพันธ์-9 มิถุนายน 2563 คัดกรองทั้งหมด 2,557 ราย

- จุดตรวจควบคุมการแพร่ระบาดของโรคติดเชื้อไวรัสโคโรนา 2019 ถนนเพชรเกษม ตำบลบ่อฝ้าย อำเภอดำเนินสะดวก วันที่ 9 มิถุนายน คัดกรอง 968 ราย ไม่พบผู้มีอาการ สะสมคัดกรองตั้งแต่วันที่ 26 มีนาคม-9 มิถุนายน 2563 คัดกรองทั้งหมด 217,852 ราย

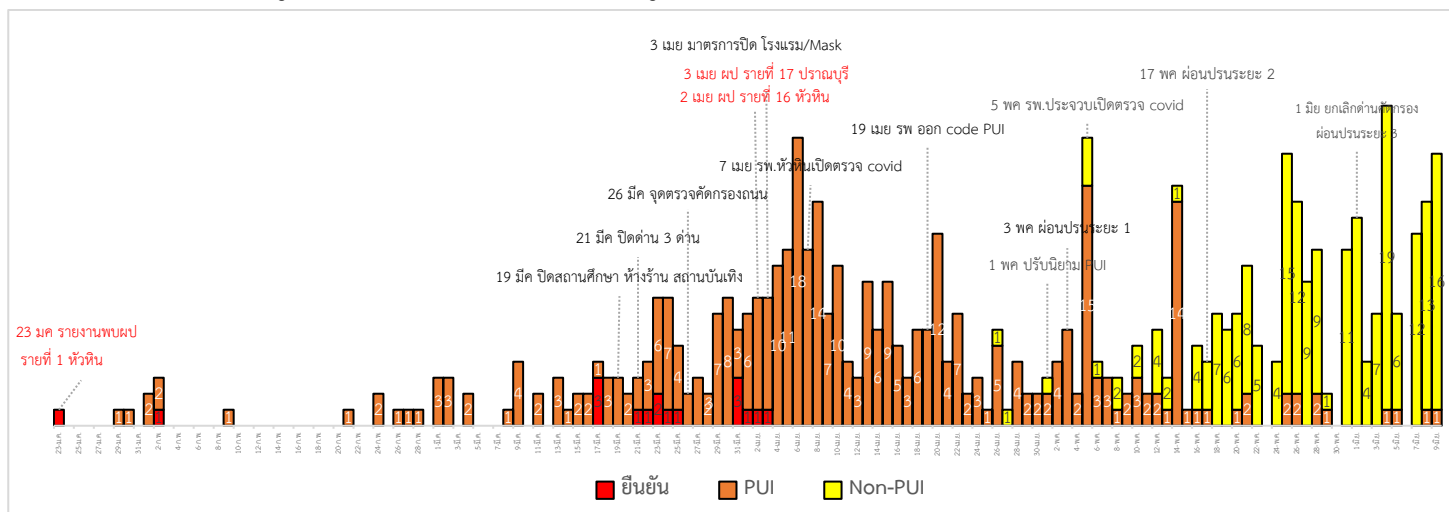
2.กิจกรรมการเฝ้าระวัง ค้นหาผู้ป่วยสงสัยโรคติดเชื้อไวรัสโคโรนา 2019 และการทำ Home Quarantine ในพื้นที่

2.1 การเฝ้าระวังในผู้ที่เดินทางมาจากเขตติดโรคและพื้นที่ระบาด ในจังหวัดประจวบคีรีขันธ์

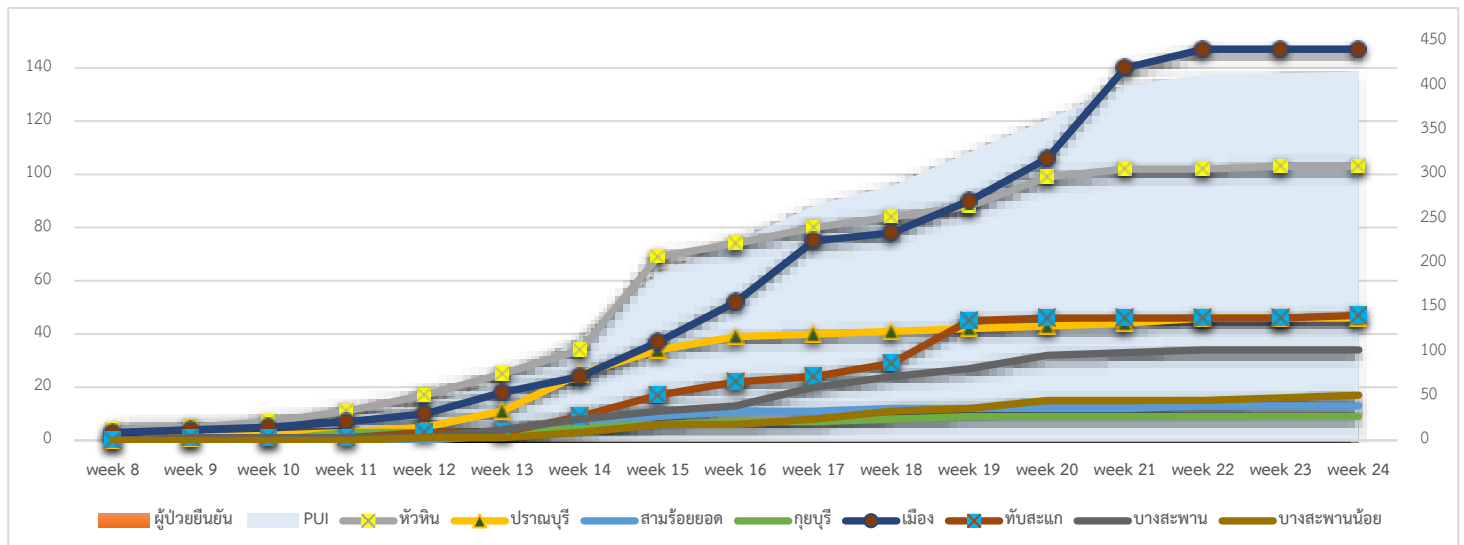
การคัดกรองชาวต่างชาติถูกกักที่สำนักงานตรวจคนเข้าเมืองประจวบคีรีขันธ์ (ด่านสิงขร)

สัญชาติ	จำนวนผู้ถูกกักกัน	อยู่ระหว่างเฝ้าระวัง	เฝ้าระวังครบ 14 วัน ยังคงกักกัน	หมายเหตุ
ปากีสถาน	19	0	19	
อุยกูร์	2	0	2	
เมียนมา	56	0	56	
รวม	77	0	77	

3.การติดตามเฝ้าระวัง ผู้ป่วยเข้าเกณฑ์สอบสวน (PUI) ผู้ป่วยยืนยันโรคติดเชื้อไวรัสโคโรนา 2019 จังหวัดประจวบคีรีขันธ์



แนวโน้มผู้ป่วยเข้าเกณฑ์สอบสวน (PUI) และ ผู้ป่วยยืนยันโรคติดเชื้อไวรัสโคโรนา 2019 รายอำเภอ สสมรายสัปดาห์



การรับแจ้งผู้ป่วยเฝ้าระวังรายใหม่ ประจำวันที่ 9 มิถุนายน 2563 PUI จำนวน 1 ราย Non-PUI จำนวน 16 ราย

อำเภอ	รายละเอียด	ผลตรวจ
อำเภอทับสะแก PUI 1 ราย	เพศหญิง อายุ 31 ปี สัญชาติไทย อาชีพค้าขายที่ อ.สีคิ้ว จ.นครราชสีมา 1 มิ.ย.63 เดินทางมา อ.ทับสะแก เริ่มป่วย 8 มิ.ย.63 รักษา 9 มิ.ย.63 ด้วยอาการ ไอ มีเสมหะ มีน้ำมูก ปวดศีรษะ อ่อนเพลีย ไม่มีแรง ใจสั่น หน้ามืด ผล x-ray ปอดปกติ	รอผล
อำเภอเมือง Non-PUI 16 ราย	รายที่ 1 ส่งกล้องตรวจลำไส้ใหญ่ รายที่ 2 ผ่าตัดนิ้วในถุงน้ำดี รายที่ 3 ส่งกล้องตรวจลำไส้ใหญ่ รายที่ 4 ผ่าตัดไส้เลื่อน ผล x-ray ปอดปกติ รายที่ 5 ผ่าตัดไส้เลื่อน ผล x-ray ปอดปกติ รายที่ 6 ผ่าตัดนิ้วในถุงน้ำดี รายที่ 7 ผ่าตัดนิ้วในถุงน้ำดี รายที่ 8 ส่งกล้องตรวจลำไส้ใหญ่ รายที่ 9 ส่งกล้องตรวจลำไส้ใหญ่ รายที่ 10 Plan เจาะคอ รายที่ 11 ผ่าตัดเอาเหล็กที่ไหลข้างขวาออก รายที่ 12 ผ่าตัดลำไส้ใหญ่ รายที่ 13 ส่งกล้องตรวจลำไส้ใหญ่ รายที่ 14 ผ่าตัดมะเร็งเต้านม ผล x-ray ปอดปกติ รายที่ 15 แพทย์ set เจาะน้ำในสะโพก รายที่ 16 ผ่าตัดเนื้องอกนอกมดลูก ผล x-ray ปอดปกติ	ไม่พบเชื้อ

สรุปการติดตาม Home Quarantine จังหวัดประจวบคีรีขันธ์

จังหวัด	Home Quarantine				รวมติดตาม	ผลการติดตาม	
	ผู้เดินทางจากต่างประเทศ	กรุงเทพฯ/ปริมณฑล	ภูเก็ต	PUI + HR contact		จบการติดตาม	ยังคงติดตาม (กลุ่ม PUI)
หัวหิน	552	1,763	22	132	2,469	2,468	1
ปราณบุรี	36	242	27	61	366	365	1
สามร้อยยอด	28	667	11	13	719	719	0
กุยบุรี	12	449	5	9	475	475	0
เมือง	159	748	56	147	1,110	1,108	2
ทับสะแก	75	642	18	66	801	800	1
บางสะพาน	155	794	28	34	1,011	1,011	0
บางพานน้อย	5	637	36	17	695	693	2
ประจวบคีรีขันธ์	1,022	5,942	203	479	7,646	7,639	7
ครบติดตาม	(100%)	(100%)	(100%)	(98.5%)			

สรุปผู้ป่วยเข้าเกณฑ์สอบสวนโรคติดเชื้อไวรัสโคโรนา 2019 จังหวัดประจวบคีรีขันธ์

ผู้ป่วยเข้าเกณฑ์สอบสวนโรค		ไม่พบเชื้อ	รอผลห้องปฏิบัติการ	รักษาอยู่	ออกจาก รพ.
รายใหม่	สะสม	415	1	1	415
1	416				

สรุปผู้ป่วยยืนยันโรคติดเชื้อไวรัสโคโรนา 2019 จังหวัดประจวบคีรีขันธ์

ผู้ป่วยยืนยันพบเชื้อ		รักษาอยู่	อาการรุนแรง	รักษาหาย/ออกจาก รพ.	เสียชีวิต
รายใหม่	สะสม	0	0	15	2
ไม่พบผู้ติดเชื้อรายใหม่เป็นวันที่ 68	17				

มาตรการภายในจังหวัดประจวบคีรีขันธ์

1. ทุกโรงพยาบาล/โรงพยาบาลส่งเสริมสุขภาพตำบล จัดทำป้ายคัดกรองไว้ที่ OPD/ ER ทั้งในเวลาและนอกเวลา
2. ทุกโรงพยาบาลกำหนดเส้นทางเคลื่อนย้ายผู้ป่วยที่เข้าเกณฑ์สอบสวนโรคและซ้อมการเคลื่อนย้ายผู้ป่วย
3. กำหนดห้องแยกผู้ป่วย (ห้องพิเศษ) และเตรียม Cohort Ward
4. กำหนดทีมงาน/ ฝึกซ้อมการใส่ชุด PPE และการทำลายเชื้อ
 - ทีมแพทย์รักษา - ทีมพยาบาล
 - ทีม Lab - ทีมสอบสวนโรค
 - ทีมทำความสะอาด - ทีม IC ที่คอยกำกับ
5. จัดเตรียมยา เวชภัณฑ์ และทรัพยากร ให้เหมาะสมและเพียงพอ
6. หากพบผู้ที่เข้าเกณฑ์การสอบสวนโรคให้รักษาไว้ที่ รพ.นั้นๆ
7. ถ้าผู้ป่วย มีอาการหนักขึ้น ให้ส่งต่อตามระบบเดิม โดยต้องรับรักษาภายในจังหวัด ถ้าจะออกนอกจังหวัดจะอยู่ในความรับผิดชอบของ เขตสุขภาพที่ 5/ กระทรวงสาธารณสุข

8. สำนักงานสาธารณสุขจังหวัดประจวบคีรีขันธ์ พัฒนาทีม CDCU การใช้ PPE, การทำลายเชื้อ, การสอบสวน, เก็บตัวอย่าง

9. ประชาสัมพันธ์เชิงรุกและการให้ข้อมูลแก่สาธารณะ

- ให้ประชาชนมีการสวมใส่หน้ากากอนามัยชนิดผ้า ในกรณีเข้าไปที่ที่มีคนจำนวนมาก ได้แก่ ตลาด ห้างสรรพสินค้า โรงภาพยนตร์ โรงพยาบาล รถตู้ รถแท็กซี่ เครื่องบิน เป็นต้น
- การกำจัดหน้ากากอนามัย สำหรับประชาชนให้ใส่ในถุงพลาสติกมัดปากถุงให้แน่นแล้วนำไปให้รพ.สต.ในพื้นที่กำจัดที่เตาเผาขยะติดเชื้อ สำหรับหน่วยงาน ให้มีถังขยะติดเชื้อเพื่อทิ้งหน้ากากอนามัยที่ใช้แล้ว
- ล้างมือด้วยสบู่บ่อยๆหรือ 70% แอลกอฮอล์แฮนด์เจล
- กินร้อน ช้อนกลาง ใช้ของใช้ส่วนตัว ไม่ใช้ร่วมกับคนอื่น รวมทั้งคนในบ้านด้วยกัน
- จัดทำและให้ข้อมูลวิทยุ, สื่อสาธารณะต่างๆ ตามระบบการสื่อสารของกระทรวงสาธารณสุข

ทีมตระหนักรู้สถานการณ์จังหวัดประจวบคีรีขันธ์