



# ศูนย์ปฏิบัติการภาวะฉุกเฉินด้านการแพทย์และสาธารณสุข สำนักงานสาธารณสุขจังหวัดประจวบคีรีขันธ์ กรณี โรคติดเชื้อไวรัสโคโรนา 2019

ฉบับที่ 151 EOC ครั้งที่ 118 ประจำวันที่ 12 มิถุนายน 2563 เวลา 09.00 น.

สถานการณ์ต่างประเทศ พบผู้ป่วยยืนยัน ใน 213 ประเทศ/

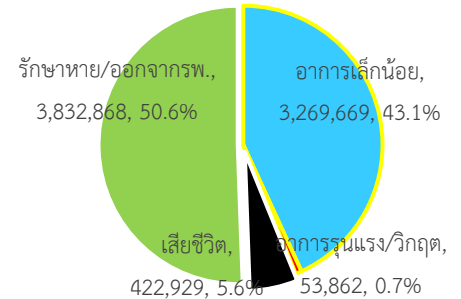
ดินแดน/2 เรือสำราญ ไม่พบประเทศ ดินแดนพบใหม่

พบผู้ป่วยทั่วโลก 7,579,328 ราย เสียชีวิต 422,929 ราย อัตราป่วยตาย ร้อยละ 5.6

รักษาหาย/ออกจาก รพ. 3,832,868 ราย ร้อยละ 50.6

ผู้ป่วยที่กำลังรักษา อาการเล็กน้อย ร้อยละ 43.1 อาการรุนแรง/วิกฤติ ร้อยละ 0.7

ลำดับประเทศ ที่พบโรคติดเชื้อไวรัสโคโรนา 2019 สูงสุด ดังนี้



ประเทศ/อื่นๆ	รวมป่วย	ป่วยใหม่	รวมเสียชีวิต	%	เสียชีวิตใหม่	รักษาหาย	%	อาการรุนแรง	อัตราป่วย 1M pop	อัตราตาย 1M pop	อัตราตรวจ 1M pop
สหรัฐอเมริกา	2,088,848	22,447	116,019	5.6	889	813,825	39.0	16,807	6,313	351	69,511
นิวยอร์ก	402,019	686	30,739	7.65	59						
นิวเจอร์ซีย์	168,204	526	12,552	7.46	85						
บราซิล	802,828	27,644	40,920	5.1	1,123	396,692	49.4	8,318	3,778	193	6,422
รัสเซีย	502,436	8,779	6,532	1.3	174	261,150	52.0	2,300	3,443	45	95,080
อินเดีย	298,283	11,128	8,501	2.9	394	146,972	49.3	8,944	216	6	3,780
สหราชอาณาจักร	291,409	1,266	41,279	14.2	151	N/A	N/A	516	4,294	608	91,957
สเปน	289,787	427	27,136	9.4		N/A	N/A	617	6,198	580	95,507
อิตาลี	236,142	379	34,167	14.5	53	171,338	72.6	236	3,905	565	73,492
เปรู	214,788	5,965	6,109	2.8	206	102,429	47.7	1,065	6,520	185	38,928
เยอรมัน	186,795	285	8,851	4.7	7	171,200	91.7	462	2,230	106	56,036
อิหร่าน	180,156	2,218	8,584	4.8	78	142,663	79.2	2,728	2,146	102	13,978
<b>ประเทศกลุ่ม ASEAN</b>											
สิงคโปร์	39,387	422	25	0.06		27,286	69.3	2	6,735	4	83,569
อินโดนีเซีย	35,295	979	2,000	5.67	41	12,636	35.8		129	7	1,696
ฟิลิปปินส์	24,175	443	1,036	4.29	9	5,165	21.4	82	221	9	4,229
มาเลเซีย	8,369	31	118	1.41		7,065	84.4	5	259	4	19,120
ไทย	3,125		58	1.86		2,987	95.6	1	45	1	6,708
เวียดนาม	332			0.00		321	96.7	1	3		2,827
พม่า	260	12	6	2.31		165	63.5		5	0	808
บรูไน	141		2	1.42		138	97.9	1	322	5	54,222
กัมพูชา	126			0.00		125	99.2	1	8		1,492
ลาว	19			0.00		19	100		3		1,297

## เขตติดโรคติดต่ออันตราย

1.สาธารณรัฐอิตาลี 2.สาธารณรัฐอิสลามอิหร่าน

3.มาเลเซีย 4.ราชอาณาจักรกัมพูชา 5.สาธารณรัฐประชาธิปไตยประชาชนลาว 6.สาธารณรัฐอินโดนีเซีย 7.สาธารณรัฐแห่งสหภาพพม่า

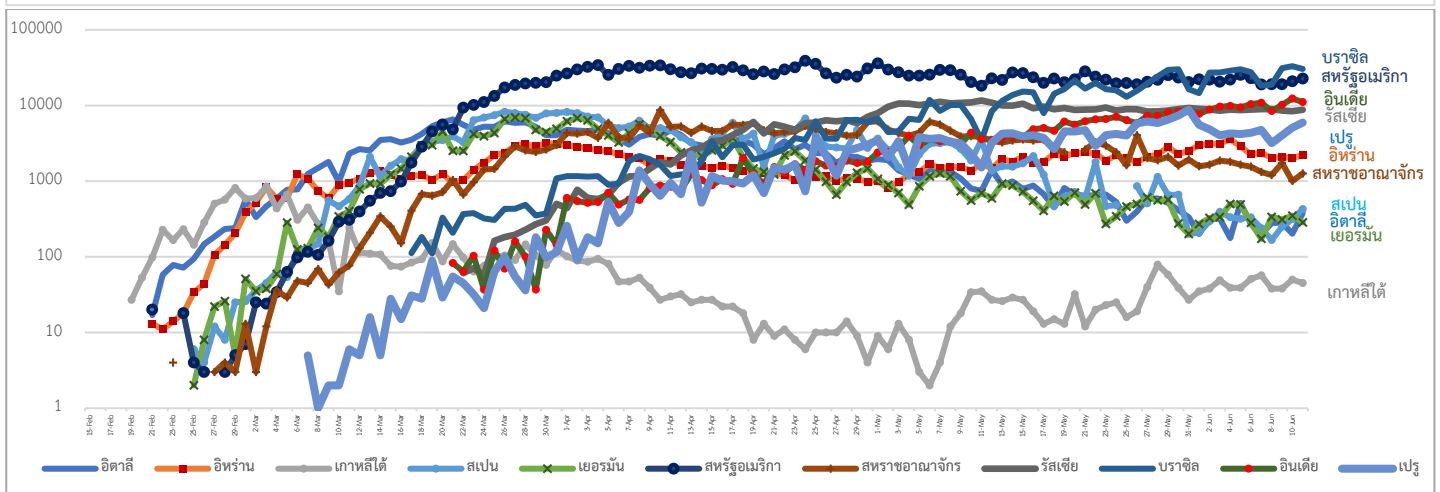
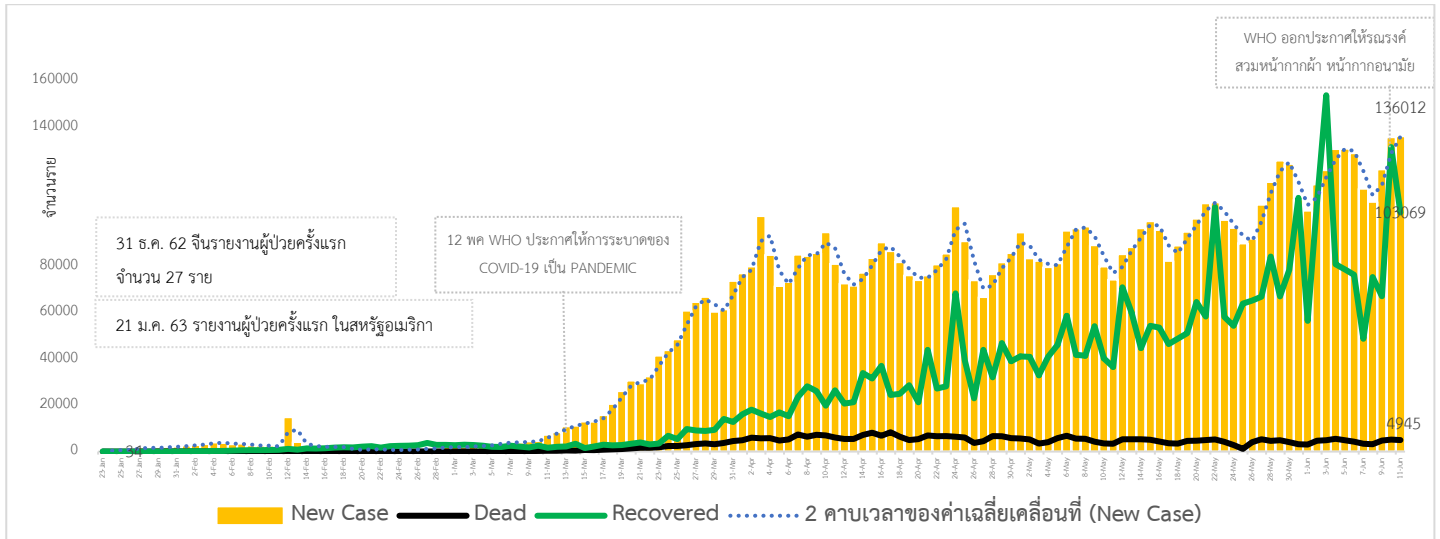
\*เขตติดโรคติดต่ออันตราย ฉบับที่ 3 (ประกาศกระทรวงสาธารณสุข เรื่อง ยกเลิกท้องที่นอกราชอาณาจักรที่เป็นเขตติดโรคติดต่ออันตรายกรณีโรคติดเชื้อไวรัสโคโรนา

2019 หรือโรคโควิด 19 (Coronavirus Disease 2019 (COVID-19)) พ.ศ.2563

ประกาศยกเลิกสาธารณรัฐเกาหลี (Republic of Korea) และสาธารณรัฐประชาชนจีน (People's Republic of China) รวมถึงเขตบริหารพิเศษมาเก๊า (Macao)

และเขตบริหารพิเศษฮ่องกง (Hong Kong) จากการเป็นท้องที่นอกราชอาณาจักรที่เป็นเขตติดโรคติดต่ออันตราย

แนวโน้มจำนวนผู้ป่วย ผู้รักษาหาย/ออกจากโรงพยาบาลและผู้เสียชีวิต รายใหม่ โรคติดเชื้อไวรัสโคโรนา 2019 ทั่วโลก



ประเด็นข่าวที่น่าสนใจ ณ วันที่ 11 มิถุนายน 2563

**สหราชอาณาจักร :** รายงานการศึกษาของมหาวิทยาลัย Imperial College of London พบว่า ขณะที่จำนวนผู้ติดเชื้อไวรัสโคโรนา 2019 ทั่วโลกมีมากกว่า 7 ล้านคน และมีผู้เสียชีวิตกว่า 4 แสนคน การใช้มาตรการล็อกดาวน์ที่ใช้ใน 11 ประเทศ ซึ่งเป็นประเทศที่อยู่ในทวีปยุโรป เช่น เบลเยียม อังกฤษ ฝรั่งเศสเยอรมนี อิตาลี และสเปน เป็นต้น รวมทั้งการสั่งปิดธุรกิจที่ไม่สำคัญและโรงเรียนนั้น สามารถช่วยป้องกันไม่ให้มีผู้เสียชีวิตถึง 3 ล้านราย นอกจากนี้มาตรการล็อกดาวน์ซึ่งนำมาใช้ในประเทศจีน เกาหลีใต้ อิตาลี อิหร่านฝรั่งเศส และสหรัฐอเมริกา ได้ช่วยป้องกันและชะลอการติดเชื้อไวรัสโคโรนาได้ถึง 530 ล้านคน

**ฝรั่งเศส :** เตรียมหอบไอเฟลจะกลับมาเปิดให้บริการแก่นักท่องเที่ยวอีกครั้งในวันที่ 25 มิถุนายน นี้ หลังจากที่ถูกปิดไปนานกว่า 3 เดือน จากการแพร่ระบาดของไวรัสโคโรนา2019 โดยผู้ที่มีอายุตั้งแต่ 11 ปีขึ้นไป จะต้องสวมใส่หน้ากากอนามัย

**สาธารณรัฐประชาชนจีน :** รายงานการพบเชื้อไวรัสโคโรนาในตัวนิ่มและข้อสันนิษฐานว่ามันอาจเป็นพาหะตัวกลางที่นำเชื้อโรคไวรัสโคโรนา 2019 จากค้างคาวมาสู่คน อาจช่วยชีวิตสัตว์ป่าชนิดนี้จากขบวนการลักลอบค้าสัตว์ป่าและการถูกนำมาผสมเป็นยาตามตำรับยาแพทย์แผนจีน กลุ่มอนุรักษ์สัตว์ป่าจากหลายประเทศรวมทั้ง WWF ประเทศไทยต่างแสดงความยินดีที่ทางการจีนยกระดับสถานะของตัวนิ่ม (pangolin) จากบัญชีสัตว์ป่าคุ้มครองประเภทที่ 2 เป็นสัตว์ป่าคุ้มครองประเภทที่ 1 ซึ่งได้รับความคุ้มครองระดับสูงสุดตามกฎหมายสงวนและคุ้มครองสัตว์ป่าของจีนเมื่อต้นเดือนมิถุนายน

**เยอรมนี :** โดยกระทรวงการต่างประเทศ จะขยายเวลาประกาศเตือนการเดินทางไปยังประเทศต่างๆ จนถึงวันที่ 31 สิงหาคม 2563 ซึ่งไม่รวมถึงการเดินทางไปยังประเทศสมาชิกสหภาพยุโรป (อียู) ประเทศในกลุ่มเชงเก้น และสหราชอาณาจักร

**เกาหลีใต้ :** หน่วยงานด้านสาธารณสุข พบผู้ติดเชื้อรายใหม่ 5 รายที่มาจากต่างประเทศ ส่งผลให้ยอดรวมผู้ติดเชื้อที่มาจากต่างประเทศเพิ่มขึ้นเป็น 1,312 ราย รายงานระบุว่า ผู้ติดเชื้อแบบกลุ่มที่พบเพิ่มนั้นยังคงเกี่ยวข้องกับการประกอบกิจกรรมทางศาสนา สถานบันเทิง สนามปิงปอง ศูนย์กระจายสินค้า สวนสนุก และผู้ค้าปลีกผลิตภัณฑ์สุขภาพในเขตเมืองหลวง

**สหรัฐอเมริกา :** กรุงวอชิงตัน ดีซีเรียกร้องให้ผู้เข้าร่วมการประท้วงต่อต้านการใช้ความรุนแรงและการเหยียดผิว เข้ารับการตรวจหาเชื้อไวรัสโคโรนา 2019 ซึ่งการประท้วงอาจทำให้จำนวนผู้ติดเชื้อสูงขึ้น

**บราซิล :** ร้านค้าในนครเซาเปาโล เริ่มเปิดให้บริการหลังที่ปิดเพราะมาตรการล็อกดาวน์เพื่อระงับการแพร่ระบาดของโรคติดเชื้อไวรัสโคโรนา 2019 นาน 2 เดือน ทำให้มีประชาชนออกมาเป็นจำนวนมาก โดยร้านค้าได้บังคับให้ลูกค้าสวมใส่หน้ากากอนามัยพร้อมกับจำกัดจำนวนผู้ใช้บริการ ทำให้มีประชาชนบางส่วนมีความเห็นว่าทางการเริ่มผ่อนปรนมาตรการล็อกดาวน์เร็วเกินไป

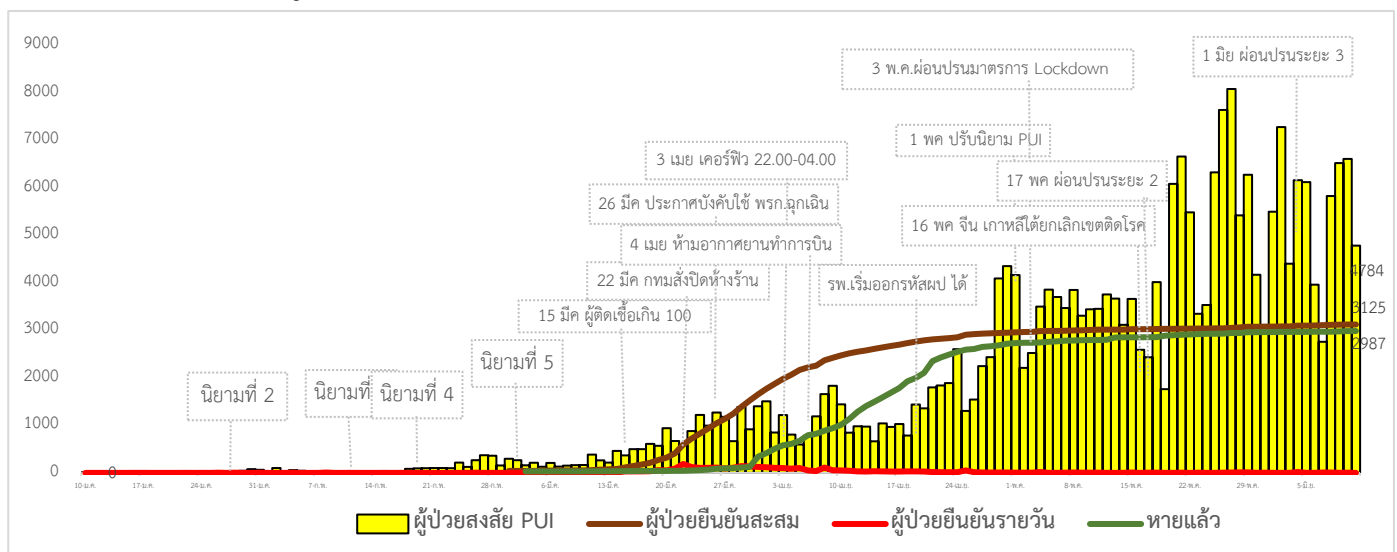
**ไทย :** กระทรวงสาธารณสุข สำนักรวบรวมข้อมูลป้องกันตนเองของประชาชนในการป้องกันการแพร่ระบาดของโรคโควิด-19 หลังการผ่อนปรนมาตรการควบคุมโรค ผลการสำรวจพบว่า ประชาชนมีพฤติกรรมป้องกันตนเองในระดับที่ดี หลังรัฐบาลมีการผ่อนปรนระดับพฤติกรรมป้องกันตนเองลดลง ผลสำรวจของสัปดาห์ล่าสุดระหว่างวันที่ 29 พ.ค. - 4 มิ.ย. 2563 พบว่า ภาพรวมพฤติกรรมป้องกันตนเองอยู่ที่ร้อยละ 75.7 โดยการใส่หน้ากากอนามัย/หน้ากากผ้าตลอดเวลาเป็นพฤติกรรมที่ประชาชนปฏิบัติมากที่สุด ร้อยละ 91.5 รองลงมา ได้แก่ ล้างมือบ่อยๆ ด้วยสบู่ หรือเจลแอลกอฮอล์ ร้อยละ 83.9, กินอาหารร้อนและใช้ช้อนกลางของตนเอง ร้อยละ 83.7, ระวังไม่อยู่ใกล้คนอื่นในระยะน้อยกว่า 2 เมตร ร้อยละ 66 และระวังไม่เอามือจับหน้า จมูก ปาก ร้อยละ 58.8 ส่วนการเดินทางออกนอกจังหวัด พบว่าแนวโน้มการเดินทางออกนอกจังหวัดสูงขึ้นเล็กน้อย เหตุผลหลักคือไปทำงานหรือมีธุระจำเป็น สำหรับสถานที่ที่ไปบ่อยคือ ตลาดสด ซูเปอร์มาร์เก็ต ที่ทำงาน ร้านอาหารแบบนั่งทาน ศาสนสถาน และพบว่ามาตรการป้องกันโรคของแต่ละสถานที่ยังทำไม่ได้เต็มที่ เช่นการสวมหน้ากากของพนักงาน/ผู้รับบริการ การจัดจุดล้างมือ การเว้นระยะห่าง สำหรับการเดินทางโดยขนส่งสาธารณะ พบว่ามีการจัดมาตรการป้องกันโรคค่อนข้างต่ำ นอกจากนี้ ความคิดเห็นต่อการผ่อนปรนมาตรการต่างๆ เช่น การเปิดบินเส้นทางระหว่างประเทศ พบว่า ส่วนใหญ่ (ร้อยละ 51) คิดว่าควรเปิดบินเส้นทางระหว่างประเทศในเดือนตุลาคมขึ้นไป รองลงมา ได้แก่ กรกฎาคม (ร้อยละ 20.8) โดยร้อยละ 99 คิดว่าควรคัดกรองและกักกันตัวผู้เดินทางเข้าประเทศ 14 วัน จากผลสำรวจแสดงให้เห็นว่า ประชาชนยังปฏิบัติตามมาตรการป้องกันตนเองได้ดีพอควร แต่ขอให้ปฏิบัติเพิ่มขึ้นทั้งการสวมหน้ากาก 100 เปอร์เซ็นต์ ล้างมือบ่อยๆ รักษาระยะห่าง รวมทั้งช่วยกันปรับปรุงการปฏิบัติตามมาตรการป้องกันโรคในสถานที่ต่าง ๆ

• Google Trends (กูเกิล เทรนด์ส) เผยพฤติกรรมการค้นหาข้อมูลของผู้คนในเดือน พ.ค. ที่ผ่านมา สำหรับพฤติกรรมหรือเทรนด์การค้นหาในเดือน พ.ค.นี้ จะเห็นได้ว่าความสนใจค้นหาเกี่ยวกับ “ไวรัสโคโรนา” ซึ่งเป็นต้นตอโรคโควิด-19 ลดลงอย่างมาก เมื่อเทียบกับเดือน เม.ย. ที่ผ่านมาที่มีผู้คนให้ความสนใจมากเป็นประวัติการณ์ กูเกิลคาดว่า อาจเป็นเพราะว่าสถิติการติด

เชื้อและจำนวนยอดผู้เสียชีวิตจากโรคระบาดในช่วงเดือนที่ผ่านมาเป็นที่น่าสนใจ ส่วนการค้นหายอดนิยมเกี่ยวกับเกษตรกร คือ “เยียวยาเกษตรกรดอทคอม” ซึ่งพุ่งขึ้นกว่า 5,000% ขณะที่การค้นหายอดนิยมเกี่ยวกับสภาพอากาศ คือ “อุณหภูมิกาศวันนี้” ซึ่งพุ่งขึ้นกว่า 1,100% ในขณะที่คำว่า “อากาศ” เป็นคำที่มีการค้นหามากที่สุด โดยพุ่งสูงขึ้นเป็นประวัติการณ์ในเดือน พ.ค. ที่น่าสนใจคือ การค้นหาเกี่ยวกับกาแฟเพิ่มขึ้น 160% หลังจากร่วงลงสู่ระดับต่ำสุดในรอบ 10 ปีในเดือน เม.ย. เช่นเดียวกับความสนใจค้นหาเกี่ยวกับร้านอาหารที่เพิ่มขึ้นอย่างต่อเนื่องในเดือนที่ผ่านมาหลังจากลงไปอยู่จุดต่ำสุด แต่ปริมาณการค้นหายังคงต่ำกว่าเกณฑ์ปกติถึง 53% เมื่อเทียบกับเดือน พ.ค. ของปีที่ผ่านมา สำหรับ 10 อันดับจังหวัดที่มีความสนใจค้นหาเกี่ยวกับไวรัสโคโรนามากที่สุดในเดือน พ.ค. ได้แก่ 1. ประจวบคีรีขันธ์ 2. ภูเก็ต 3. สุราษฎร์ธานี 4. พังงา 5. ชลบุรี 6. กรุงเทพมหานคร 7. เชียงใหม่ 8. ตาก 9. กระบี่ 10. น่าน

- เมื่อวันที่ 11 มิ.ย. 63 พล.อ.สมศักดิ์ รุ่งสิตา เลขาธิการสภาความมั่นคงแห่งชาติ (สมช.) เข้ารายงานผลการประชุมคณะกรรมการเฉพาะกิจพิจารณาผ่อนคลายการบังคับใช้มาตรการป้องกันและยับยั้งการแพร่ระบาดของโรคติดต่อโควิด-19 รายงานแนวทางการผ่อนคลาย ระยะที่ 4 ต่อที่ประชุม ศบค.ชุดเล็ก โดย พล.อ.ประยุทธ์ จันทร์โอชา นายกรัฐมนตรี และรัฐมนตรีว่าการกระทรวงกลาโหม ในฐานะ ผอ.ศบค. ร่วมประชุม พล.อ.สมศักดิ์ กล่าวว่า ได้รายงานให้นายกรัฐมนตรีรับทราบและให้ดำเนินการตามผลของการประชุมฯ เพราะถือว่าได้ใคร่ครวญมาดีแล้ว ให้ผ่อนคลายเกือบหมด 95% ทั้งนี้ นายกรัฐมนตรีกล่าวว่า ที่ผ่านมาหลังจากผ่อนคลายมาตรการเป็นระยะ ประชาชนให้ความร่วมมือดี จึงเป็นที่มาว่าจะผ่อนคลายให้มากที่สุด แต่ต้องทำด้วยความระมัดระวัง ซึ่งครั้งนี้จะผ่อนคลายเกือบทั้งหมด สำหรับเคอร์ฟิว จะมีขาวดี ขอให้รอฟังในวันพรุ่งนี้ (12 มิ.ย.)

### สถานการณ์การคัดกรองผู้ป่วยสงสัยโรคติดเชื้อไวรัสโคโรนา 2019 ในประเทศไทย



วันที่ 10 มิถุนายน 2563 ณ เวลา 18.00 น. พบผู้ป่วยที่มีอาการตามนิยามเฝ้าระวังโรครายใหม่ จำนวน 4,784 ราย คัดกรองพบที่สนามบิน 1,524 ราย (เพิ่ม 16 ราย) เข้ารับการรักษาที่โรงพยาบาลด้วยตนเอง 248,478 ราย (เพิ่ม 4,768 ราย) (โรงพยาบาลเอกชน 76,987 ราย โรงพยาบาลรัฐ 175,826 รายและอยู่ระหว่างการสอบสวน 433 ราย)



วันพฤหัสบดีที่ 11 มิถุนายน 2563



ศูนย์ปฏิบัติการด้านนวัตกรรมการแพทย์ และการวิจัยและพัฒนา วช. กระทรวงการอุดมศึกษา วิทยาศาสตร์ วิจัยและนวัตกรรม

สถานการณ์ผู้ติดเชื้อไวรัสโคโรนา 2019 ในประเทศไทย ไม่มีผู้ติดเชื้อรายใหม่ มีผู้ป่วยกลับบ้านได้ 6 ราย ยอดผู้ป่วยกลับบ้านสะสม 2,987 ราย หรือคิดเป็นร้อยละ 95.58 ของผู้ป่วยทั้งหมด มีผู้ป่วยที่ยังรักษาอยู่ในโรงพยาบาล 80 ราย หรือร้อยละ 2.56 ของผู้ป่วยทั้งหมด ไม่มีผู้เสียชีวิต รวมผู้เสียชีวิตสะสม 58 ราย ผู้ป่วยสะสมทั้งสิ้น 3,125 ราย

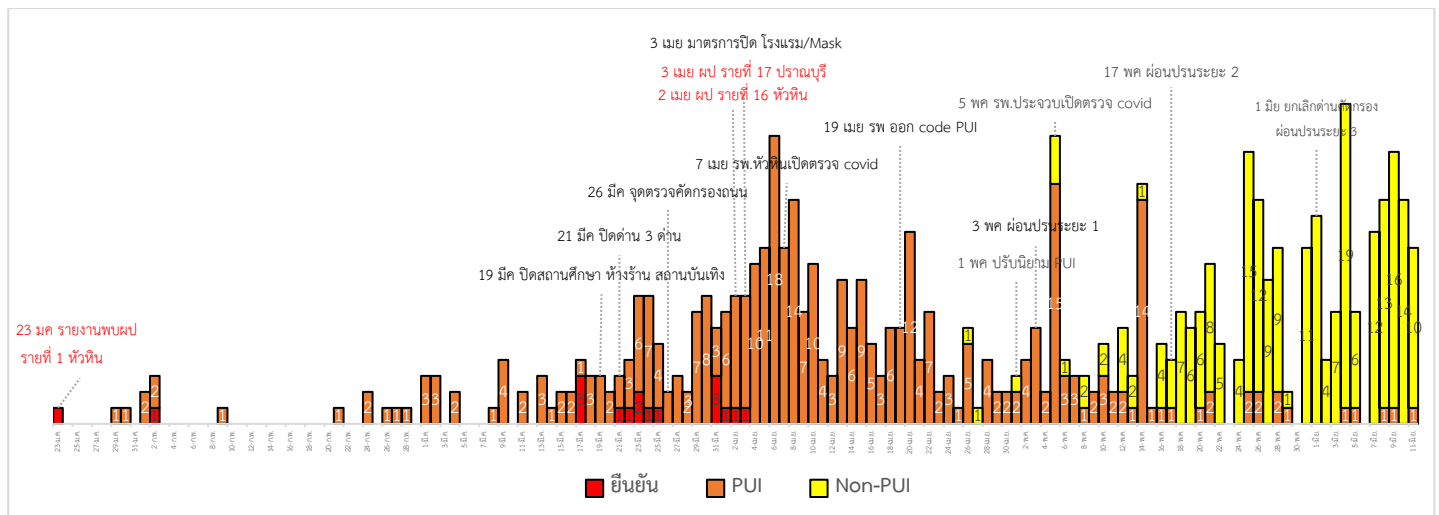
กระทรวงสาธารณสุขขอความร่วมมือประชาชนยังคงรักษามาตรการสวมหน้ากากอนามัย/ หน้ากากผ้า ล้างมือ เว้นระยะห่าง ต่อเนื่องให้เป็นนิสัยเพื่อป้องกันการติดเชื้อและแพร่ระบาด การสวมเฟซซิลล์ที่ถูกต้องคือต้องสวมหน้ากากอนามัยหรือหน้ากากผ้าร่วมด้วย ซึ่งเหมาะสำหรับบุคลากรทางการแพทย์ และผู้ที่ต้องทำงานพบปะผู้คนในระยะประชิดเป็นเวลานาน เช่น พนักงานบริการ เจ้าหน้าที่ธนาคาร พ่อค้า-แม่ค้า

- ผลงานการคัดกรองผู้ป่วยสงสัยโรคติดเชื้อไวรัสโคโรนา 2019 ในจังหวัดประจวบคีรีขันธ์
1. การคัดกรองผู้เดินทางเข้ามาในจังหวัดประจวบคีรีขันธ์ ผ่านทางช่องทางสนามบิน/ด่านพรมแดน/ท่าเรือ/ถนนเพชรเกษม จุดตรวจควบคุมการแพร่ระบาดโรคติดเชื้อไวรัสโคโรนา 2019 ถนนเพชรเกษม ตำบลบ่อฝ้าย อำเภอหัวหิน วันที่ 11 มิถุนายน 2563 คัดกรอง 424 ราย ไม่พบผู้มีอาการ สะสมคัดกรองตั้งแต่วันที่ 26 มีนาคม-11 มิถุนายน 2563 คัดกรองทั้งหมด 219,474 ราย
  2. กิจกรรมการเฝ้าระวัง ค้นหาผู้ป่วยสงสัยโรคติดเชื้อไวรัสโคโรนา 2019 และการทำ Home Quarantine ในพื้นที่
    - 2.1 การเฝ้าระวังในผู้ที่เดินทางมาจากเขตติดโรคและพื้นที่ระบาด ในจังหวัดประจวบคีรีขันธ์

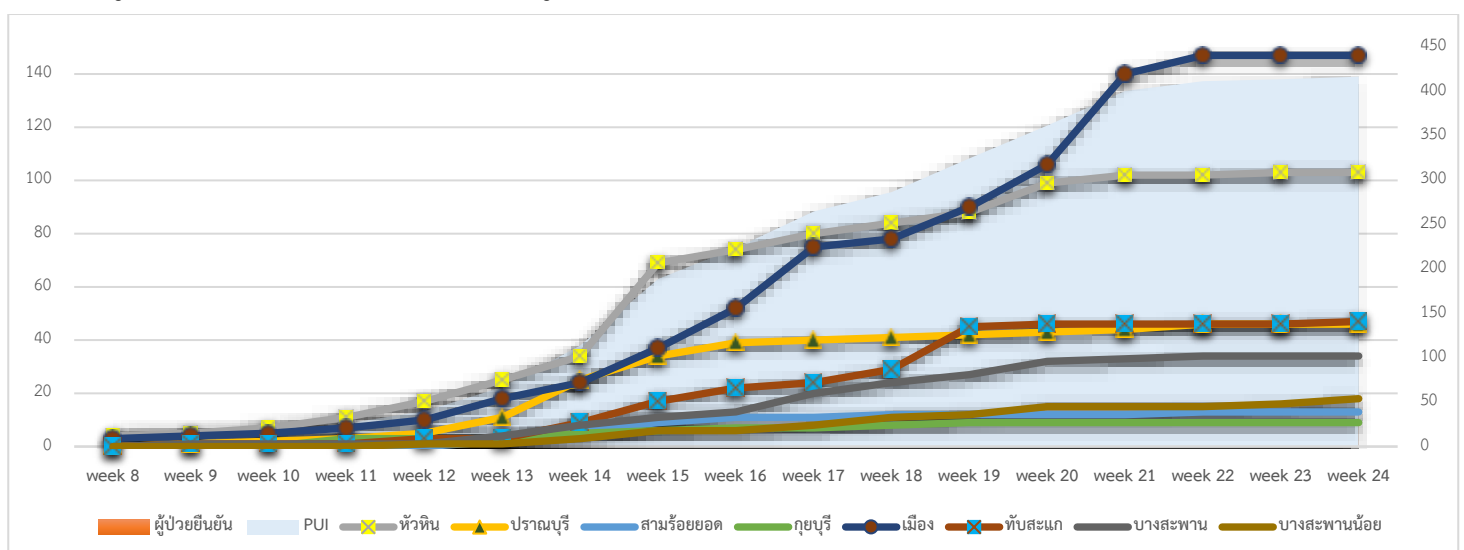
การคัดกรองชาวต่างชาติถูกกักที่สำนักงานตรวจคนเข้าเมืองประจวบคีรีขันธ์ (ด่านสิงขร)

สัญชาติ	จำนวนผู้ถูกกักกัน	อยู่ระหว่างเฝ้าระวัง	เฝ้าระวังครบ 14 วัน ยังคงกักกัน	หมายเหตุ
ปากีสถาน	19	0	19	ผลการวัดอุณหภูมิ 11 มิถุนายน 2563 ไม่มีอาการไข้
อุยกูร์	2	0	2	
เมียนมา	57	1	56	
รวม	78	1	77	

3.การติดตามเฝ้าระวัง ผู้ป่วยเข้าเกณฑ์สอบสวน (PUI) ผู้ป่วยยืนยันโรคติดเชื้อไวรัสโคโรนา 2019 จังหวัดประจวบคีรีขันธ์



แนวโน้มผู้ป่วยเข้าเกณฑ์สอบสวน (PUI) และ ผู้ป่วยยืนยันโรคติดเชื้อไวรัสโคโรนา 2019 รายอำเภอ สะสมรายสัปดาห์



การรับแจ้งผู้ป่วยเฝ้าระวังรายใหม่ ประจำวันที่ 11 มิถุนายน 2563 PUI จำนวน 1 ราย Non-PUI จำนวน 10 ราย

อำเภอ	รายละเอียด	ผลตรวจ
อำเภอบางสะพานน้อย PUI 1 ราย	เพศชาย อายุ 72 ปี สัญชาติไทย 1 สัปดาห์ ก่อนมารพ. มีญาติมาอาศัยอยู่ที่บ้านเดินทางมาจากกรุงเทพมหานคร และ จ.ระยอง หลังจากญาติเดินทางกลับไป 5 วัน เริ่มมีอาการไข้ 11 มิ.ย.63 มารพ.ด้วยอาการ ไข้ 39.5 ปวดเมื่อยกล้ามเนื้อ ปวดศีรษะ อาเจียน ผล x-ray ผิดปกติ	รอผล
อำเภอเมือง Non-PUI 10 ราย	รายที่ 1 ส่องกล้องตรวจลำไส้ใหญ่ รายที่ 2 ผ่าตัดก้อนมะเร็ง รายที่ 3 ส่องกล้องตรวจลำไส้ใหญ่ รายที่ 4 ส่องกล้องทางเดินอาหาร รายที่ 5 ส่องกล้องทางเดินอาหาร รายที่ 6 ผ่าตัดไส้เลื่อน รายที่ 7 ส่องกล้องทางเดินอาหาร รายที่ 8 ผ่าตัดคลอดลูก รายที่ 9 ผ่าตัดคลอดลูก รายที่ 10 ส่องกล้องระบบทางเดินหายใจ	ไม่พบเชื้อ

สรุปการติดตาม Home Quarantine จังหวัดประจวบคีรีขันธ์

จังหวัด	Home Quarantine				รวมติดตาม	ผลการติดตาม	
	ผู้เดินทางจากต่างประเทศ	กรุงเทพ/ปริมณฑล	ภูเก็ต	PUI + HR contact		จบการติดตาม	ยังคงติดตาม (กลุ่ม PUI)
หัวหิน	552	1,763	22	132	2,469	2,468	1
ปราณบุรี	36	242	27	61	366	366	0
สามร้อยยอด	28	667	11	13	719	719	0
กุยบุรี	12	449	5	9	475	475	0
เมือง	159	748	56	147	1,110	1,110	0
ทับสะแก	75	642	18	66	801	800	1
บางสะพาน	155	794	28	34	1,011	1,011	0
บางพานน้อย	5	637	36	18	696	693	3
ประจวบคีรีขันธ์	1,022	5,942	203	480	7,647	7,642	5
ครบติดตาม	(100%)	(100%)	(100%)	(99.0%)			

สรุปผู้ป่วยเข้าเกณฑ์สอบสวนโรคติดเชื้อไวรัสโคโรนา 2019 จังหวัดประจวบคีรีขันธ์

ผู้ป่วยเข้าเกณฑ์สอบสวนโรค		ไม่พบเชื้อ	รอผลห้องปฏิบัติการ	รักษาอยู่	ออกจาก รพ.
รายใหม่	สะสม	416	1	1	416
1	417				

สรุปผู้ป่วยยืนยันโรคติดเชื้อไวรัสโคโรนา 2019 จังหวัดประจวบคีรีขันธ์

ผู้ป่วยยืนยันพบเชื้อ		รักษาอยู่	อาการรุนแรง	รักษาหาย/ออกจาก รพ.	เสียชีวิต
รายใหม่	สะสม	0	0	15	2
ไม่พบผู้ติดเชื้อรายใหม่เป็นวันที่ 70	17				

มาตรการภายในจังหวัดประจวบคีรีขันธ์

1. ทุกโรงพยาบาล/โรงพยาบาลส่งเสริมสุขภาพตำบล จัดทำป้ายคัดกรองไว้ที่ OPD/ ER ทั้งในเวลาและนอกเวลา
2. ทุกโรงพยาบาลกำหนดเส้นทางเคลื่อนย้ายผู้ป่วยที่เข้าเกณฑ์สอบสวนโรคและซ้อมการเคลื่อนย้ายผู้ป่วย
3. กำหนดห้องแยกผู้ป่วย (ห้องพิเศษ) และเตรียม Cohort Ward
4. กำหนดทีมงาน/ ฝึกซ้อมการใส่ชุด PPE และการทำลายเชื้อ
  - ทีมแพทย์รักษา                      - ทีมพยาบาล
  - ทีม Lab                                      - ทีมสอบสวนโรค
  - ทีมทำความสะอาด                      - ทีม IC ที่คอยกำกับ
5. จัดเตรียมยา เวชภัณฑ์ และทรัพยากร ให้เหมาะสมและเพียงพอ
6. หากพบผู้ที่เข้าเกณฑ์การสอบสวนโรคให้รักษาไว้ที่ รพ.นั้นๆ
7. ถ้าผู้ป่วย มีอาการหนักขึ้น ให้ส่งต่อตามระบบเดิม โดยต้องรับรักษาภายในจังหวัด ถ้าจะออกนอกจังหวัดจะอยู่ในความรับผิดชอบของ เขตสุขภาพที่ 5/ กระทรวงสาธารณสุข
8. สำนักงานสาธารณสุขจังหวัดประจวบคีรีขันธ์ พัฒนาทีม CDCU การใช้ PPE, การทำลายเชื้อ, การสอบสวน, เก็บตัวอย่าง
9. ประชาสัมพันธ์เชิงรุกและการให้ข้อมูลแก่สาธารณะ
  - ให้ประชาชนมีการสวมใส่หน้ากากอนามัยชนิดผ้า ในกรณีเข้าไปที่ที่มีคนจำนวนมาก ได้แก่ ตลาด ห้างสรรพสินค้า โรงภาพยนตร์ โรงพยาบาล รถตู้ รถแท็กซี่ เครื่องบิน เป็นต้น
  - การกำจัดหน้ากากอนามัย สำหรับประชาชนให้ใส่ในถุงพลาสติกมัดปากถุงให้แน่นแล้วนำไปให้รพ.สต.ในพื้นที่กำจัดที่เตาเผาขยะติดเชื้อ สำหรับหน่วยงาน ให้มีถังขยะติดเชื้อเพื่อทิ้งหน้ากากอนามัยที่ใช้แล้ว
  - ล้างมือด้วยสบู่บ่อยๆหรือ 70% แอลกอฮอล์แฮนด์เจล
  - กินร้อน ช้อนกลาง ใช้ของใช้ส่วนตัว ไม่ใช้ร่วมกับคนอื่น รวมทั้งคนในบ้านด้วยกัน
  - จัดทำและให้ข้อมูลวิทยุ, สื่อสาธารณะต่างๆ ตามระบบการสื่อสารของกระทรวงสาธารณสุข