



# ศูนย์ปฏิบัติการภาวะฉุกเฉินด้านการแพทย์และสาธารณสุข สำนักงานสาธารณสุขจังหวัดประจวบคีรีขันธ์ กรณี โรคติดเชื้อไวรัสโคโรนา 2019

ฉบับที่ 152 EOC ครั้งที่ 118 วันที่ 13 มิถุนายน 2563 เวลา 09.00 น.

สถานการณ์ต่างประเทศ พบผู้ป่วยยืนยัน ใน 213 ประเทศ/

ดินแดน/2 เรือสำราญ ไม่พบประเทศ ดินแดนพบใหม่

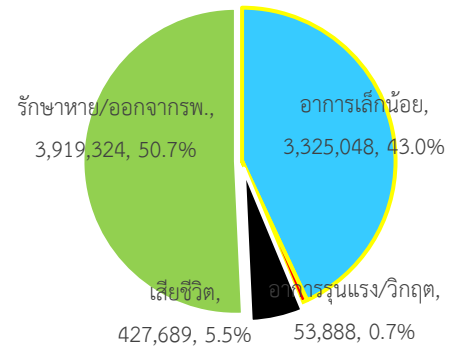
พบผู้ป่วยทั่วโลก 7,725,949 ราย เสียชีวิต 427,689 ราย อัตราป่วยตาย ร้อยละ 5.5

รักษาหาย/ออกจาก รพ. 3,919,324 ราย ร้อยละ 50.7

ผู้ป่วยที่กำลังรักษา อาการเล็กน้อย ร้อยละ 43.0 อาการรุนแรง/วิกฤติ ร้อยละ 0.7

ลำดับประเทศ ที่พบโรคติดเชื้อไวรัสโคโรนา 2019 สูงสุด ดังนี้

ข้อมูล <https://www.worldometers.info/coronavirus/> 06.00 น.



ประเทศ/อื่นๆ	รวมป่วย	ป่วยใหม่	รวมเสียชีวิต	%	เสียชีวิตใหม่	รักษาหาย	%	อาการรุนแรง	อัตราป่วย 1M pop	อัตราตาย 1M pop	อัตราตรวจ 1M pop
สหรัฐอเมริกา	2,116,920	27,219	116,825	5.5	791	839,834	39.7	16,613	6,397	353	71,669
นิวยอร์ก	402,914	893	30,824	7.7	83						
นิวเจอร์ซีย์	168,846	642	12,601	7.5	49						
บราซิล	829,902	24,253	41,901	5.1	843	396,692	47.8	8,318	3,906	197	6,421
รัสเซีย	511,423	8,987	6,715	1.3	183	269,370	52.7	2,300	3,505	46	97,434
อินเดีย	309,603	11,320	8,890	2.9	389	154,231	49.8	8,944	224	6	3,889
สหราชอาณาจักร	292,950	1,541	41,481	14.2	202	N/A	N/A	492	4,316	611	94,811
สเปน	290,289	502	27,136	9.4		N/A	N/A	617	6,209	580	95,507
อิตาลี	236,305	163	34,223	14.5	56	173,085	73.2	227	3,908	566	74,661
เปรู	220,749	5,961	6,308	2.9	199	107,133	48.5	1,089	6,700	191	39,925
เยอรมัน	187,251	456	8,863	4.7	12	171,600	91.6	447	2,235	106	56,035
อิหร่าน	182,525	2,369	8,659	4.7	75	144,649	79.2	2,739	2,175	103	14,260
ประเทศกลุ่ม ASEAN											
สิงคโปร์	39,850	463	25	0.06		28,040	70.4	2	6,814	4	83,566
อินโดนีเซีย	36,406	1,111	2,048	5.63	48	13,213	36.3		133	7	1,752
ฟิลิปปินส์	24,787	612	1,052	4.24	16	5,454	22.0	82	226	10	4,416
มาเลเซีย	8,402	33	119	1.42	1	7,168	85.3	4	260	4	19,118
ไทย	3,129	4	58	1.85		2,987	95.5	1	45	1	6,708
เวียดนาม	333	1		0.00		323	97.0	1	3		2,826
พม่า	261	1	6	2.30		165	63.2		5	0	844
บรูไน	141		2	1.42		138	97.9	1	322	5	55,186
กัมพูชา	126			0.00		125	99.2	1	8		1,549
ลาว	19			0.00		19	100		3		1,331

## เขตติดโรคติดต่ออันตราย

1.สาธารณรัฐอิตาลี 2.สาธารณรัฐอิสลามอิหร่าน

3.มาเลเซีย 4.ราชอาณาจักรกัมพูชา 5.สาธารณรัฐประชาธิปไตยประชาชนลาว 6.สาธารณรัฐอินโดนีเซีย 7.สาธารณรัฐแห่งสหภาพพม่า

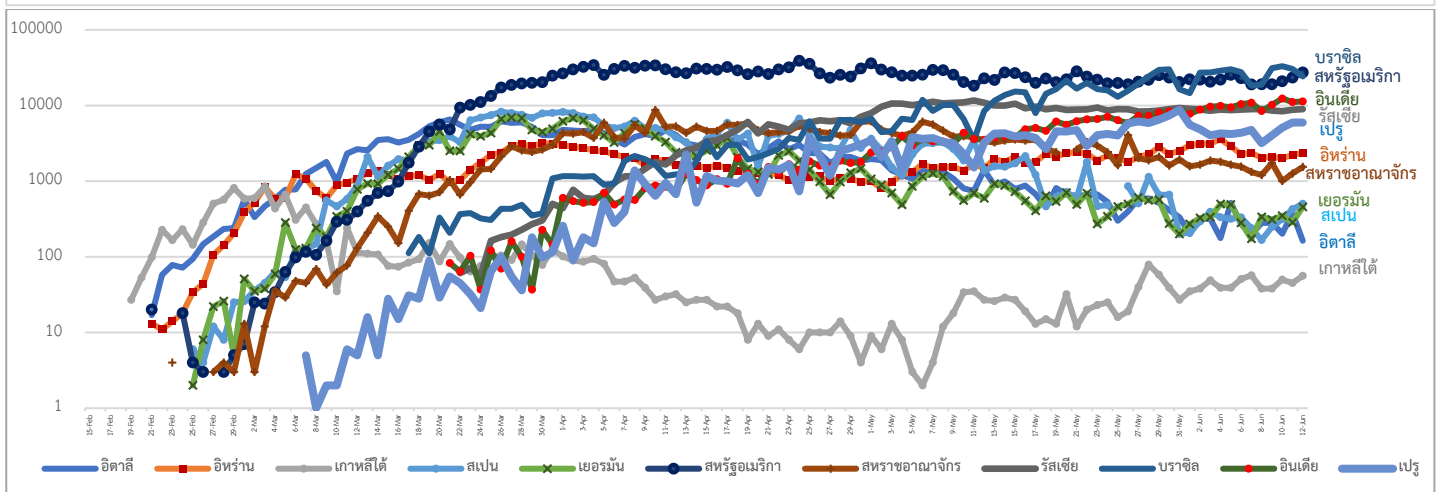
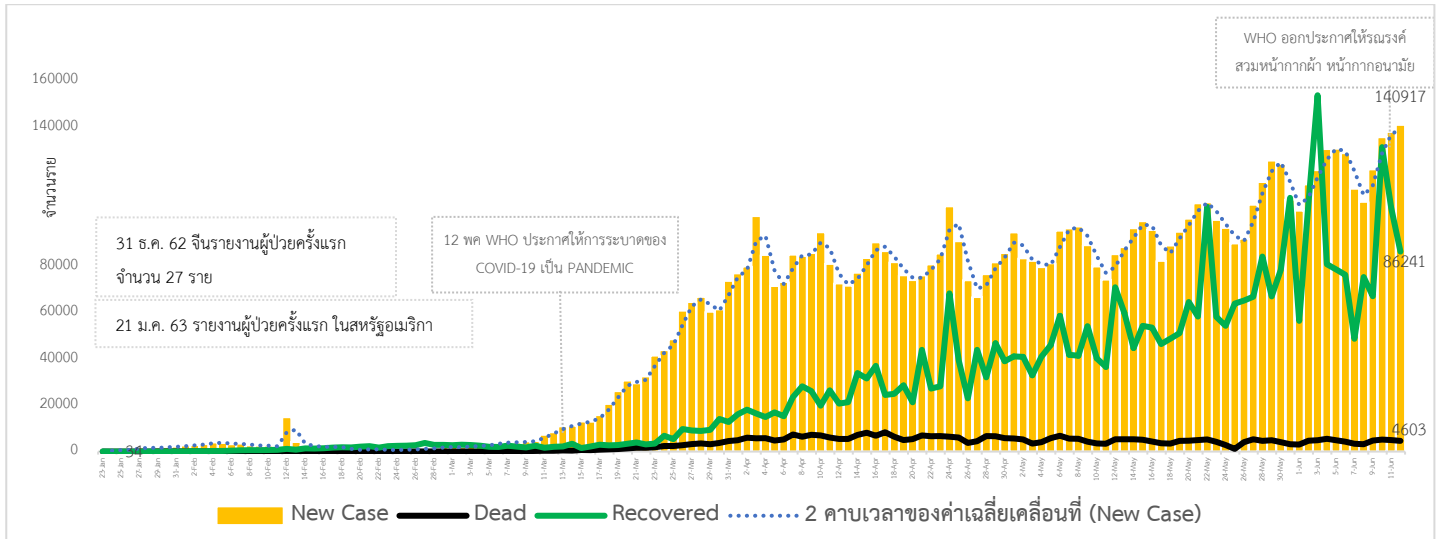
\*เขตติดโรคติดต่ออันตราย ฉบับที่ 3 (ประกาศกระทรวงสาธารณสุข เรื่อง ยกเลิกท้องที่นอกราชอาณาจักรที่เป็นเขตติดโรคติดต่ออันตรายกรณีโรคติดเชื้อไวรัสโคโรนา

2019 หรือโรคโควิด 19 (Coronavirus Disease 2019 (COVID-19)) พ.ศ.2563

ประกาศยกเลิกสาธารณรัฐเกาหลี (Republic of Korea) และสาธารณรัฐประชาชนจีน (People's Republic of China) รวมถึงเขตบริหารพิเศษมาเก๊า (Macao)

และเขตบริหารพิเศษฮ่องกง (Hong Kong) จากการเป็นท้องที่นอกราชอาณาจักรที่เป็นเขตติดโรคติดต่ออันตราย

แนวโน้มจำนวนผู้ป่วย ผู้รักษาหาย/ออกจากโรงพยาบาลและผู้เสียชีวิต รายใหม่ โรคติดเชื้อไวรัสโคโรนา 2019 ทั่วโลก



ประเด็นข่าวที่น่าสนใจ ณ วันที่ 12 มิถุนายน 2563

สหราชอาณาจักร : มหาวิทยาลัยเคมบริดจ์ และ มหาวิทยาลัยกรีนิช พบว่า คำสั่งล็อกดาวน์เพียงอย่างเดียวจะไม่สามารถยับยั้งการระบาดของไวรัส SARS-CoV-2 ซึ่งทำให้เกิดโรคติดเชื้อไวรัสโคโรนา 2019 การสวมหน้ากากอนามัยอย่างแพร่หลาย ร่วมกับการเว้นระยะห่างทางสังคม และมาตรการล็อกดาวน์บางส่วน เป็นแนวทางหนึ่งที่จะช่วยควบคุมโรคระบาดใหญ่ และฟื้นฟูกิจกรรมทางเศรษฐกิจได้ระหว่างที่ยังไม่มีวัคซีนป้องกัน ถ้าประชากรส่วนใหญ่สวมหน้ากากในที่สาธารณะจะสามารถลดความสามารถในการแพร่เชื้อลงได้ 2 เท่าเมื่อเทียบกับการสวมหน้ากากหลังแสดงอาการป่วยแล้ว และถ้าประชากรมากกว่า 50% สวมหน้ากากก่อนออกจากบ้านจะช่วยลดความสามารถในการแพร่เชื้อลงต่ำกว่า 1.0 ซึ่งจะช่วยป้องกันความเสี่ยงที่เชื้อจะกลับมาระบาดซ้ำ และเปิดโอกาสให้รัฐสามารถผ่อนคลายมาตรการล็อกดาวน์ได้

**ญี่ปุ่น :** วางแผนที่จะผ่อนคลายนโยบายการเดินทางที่เกี่ยวกับการติดเชื้อไวรัสโคโรนา 2019 ในฤดูร้อนของประเทศ โดยจะเริ่มต้นจากการอนุญาตให้นักธุรกิจที่มาจากออสเตรเลีย, นิวซีแลนด์, ไทย และเวียดนาม เดินทางเข้าญี่ปุ่นได้แต่ไม่เกิน 250 คนต่อวัน ทางกรกฎโตเกียวได้ยกเลิกการส่งสัญญาณเตือนการระบาดที่มุ่งให้ประชาชนตระหนัก ซึ่งการยกเลิกสัญญาณเตือนดังกล่าวจะนำไปสู่การผ่อนปรนข้อจำกัดต่างๆในเมืองหลวง

**องค์การอนามัยโลก (WHO) :** ประกาศว่า ขณะนี้โรคติดเชื้อไวรัสโคโรนา 2019 ได้ระบาดไปยัง 54 ประเทศในทวีปแอฟริกา โดยพื้นที่ทางตอนเหนือของทวีปมีการแพร่ระบาดรุนแรงที่สุด ที่น่ากังวลคือการแพร่ระบาดกำลังลุกลามอย่างรวดเร็วจากเมืองใหญ่ ๆ ไปยังชนบทที่ขาดแคลนบริการด้านสาธารณสุข สถิติของ WHO ชี้ว่า ต้องใช้เวลาถึง 98 วันกว่าจะพบผู้ ติดเชื้อ 1 แสนรายแรกในแอฟริกา แต่ใช้เวลาเพียง 19 วันสำหรับการครบ 2 แสนราย สะท้อนให้เห็นถึงการแพร่ระบาดที่เกิดขึ้นอย่างรวดเร็ว

**สาธารณรัฐเกาหลี :** กระทรวงสาธารณสุข ประกาศขยายเวลาบังคับใช้มาตรการทางสังคมให้มีผลบังคับใช้อย่างไม่มีกำหนดเพื่อลดความเสี่ยงของการติดเชื้อไวรัสโคโรนา 2019 และเพื่อปฏิรูปสุขภาพอนามัยในประเทศ

**ไทย :** ราชกิจจานุเบกษา 12 มิ.ย. เผยแพร่ประกาศ ข้อกำหนดออกตามความในมาตรา๘แห่งพระราชกำหนดการบริหารราชการในสถานการณ์ฉุกเฉินพ.ศ. 2548 (ฉบับที่10)

ตามที่คณะรัฐมนตรีมีมติในการประชุมเมื่อวันที่ 26 พฤษภาคม พ.ศ. 2563 ให้ขยายระยะเวลาการบังคับใช้ประกาศสถานการณ์ฉุกเฉินในทุกเขตท้องที่ทั่วราชอาณาจักรออกไปตั้งแต่วันที่ 1 มิถุนายน พ.ศ. 2563 จนถึงวันที่ 30 มิถุนายน พ.ศ. 2563 นั้น โดยที่สมควรผ่อนคลายนโยบายการบังคับใช้มาตรการต่างๆ เพื่อป้องกันการแพร่ระบาดของโรคติดเชื้อ ไวรัสโคโรนา 2019 (โควิด- 19) เป็นช่วงที่ 4 ต่อเนื่องจากการผ่อนคลายนโยบายที่ดำเนินมาก่อนแล้ว เป็นลำดับ ทั้งนี้ ยังคงต้องปฏิบัติตามมาตรการป้องกันโรคตามมาตรฐานสากลอย่างเคร่งครัด โดยเฉพาะการสวมหน้ากากอนามัยหรือหน้ากากผ้า การเว้นระยะห่างทางสังคม และการยอมรับระบบติดตามตัวผ่านแอปพลิเคชันทางโทรศัพท์มือถือ

อาศัยอำนาจตามความในมาตรา 9 แห่งพระราชกำหนดการบริหารราชการในสถานการณ์ฉุกเฉิน พ.ศ. 2548และมาตรา 11 แห่งพระราชบัญญัติระเบียบบริหารราชการแผ่นดิน พ.ศ. 2534 นายกรัฐมนตรีจึงออกข้อกำหนดเป็นการทั่วไปและข้อปฏิบัติแก่ส่วนราชการทั้งหลาย ดังต่อไปนี้

ข้อ 1 การยกเลิกการห้ามออกนอกเคหสถาน เพื่อเป็นมาตรการผ่อนคลายนโยบายและบรรเทาผลกระทบต่อการดำเนินชีวิตประจำวันของประชาชน จึงให้ยกเลิกการห้ามออกนอกเคหสถานทั่วราชอาณาจักรเฉพาะเหตุอันเนื่องมาจากสถานการณ์โควิด-19 ตั้งแต่วันที่ 23.00 นาฬิกา ของวันที่ 14 มิถุนายน พ.ศ. 2563 ส่วน ข้อ 2- ข้อ 6 สำคัญ ผ่อนผันกิจกรรม สถานต่างๆ

สำหรับกิจกรรมที่ได้รับการผ่อนปรน เฟส 4 กลุ่มกิจกรรมมีความเสี่ยงสูงให้ผ่อนปรน ผ่อนผัน

-สถานที่โรงเรียน สถาบันการศึกษา หน่วยงานราชการ หน่วยงานในกำกับของรัฐ ให้กิจกรรม การศึกษา การอบรม สามารถเปิดได้หมด เริ่มดำเนินการได้แล้ว แต่ยังคงมีมาตรการป้องกันอย่างเข้มข้นต่อเนื่อง

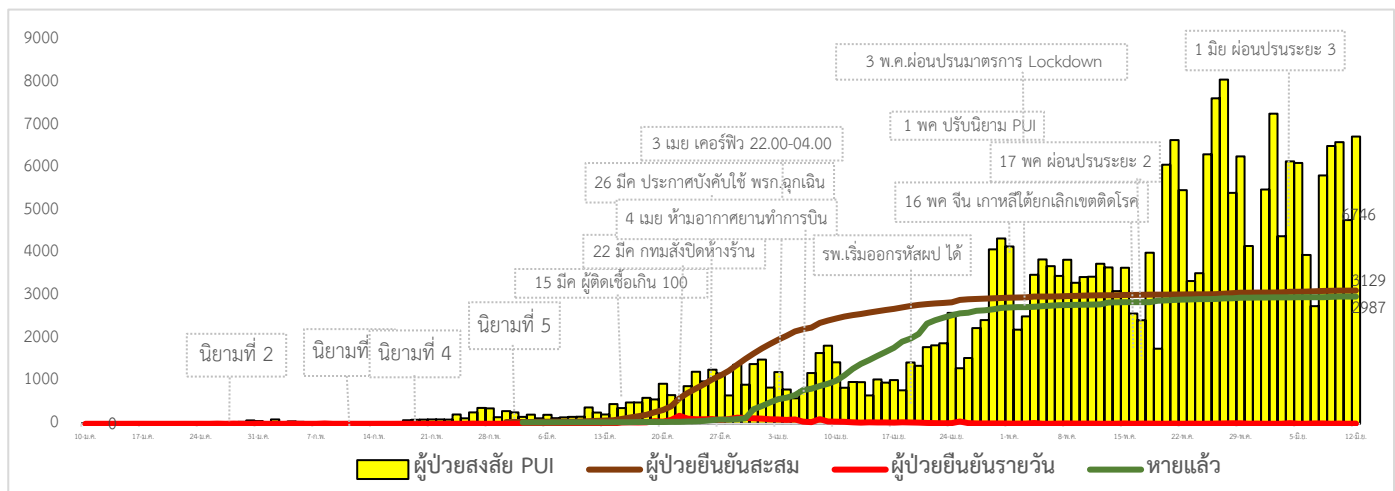
- ห้องประชุมโรงแรมศูนย์ประชุม ศูนย์แสดงสินค้า สถานจัดนิทรรศการ โรงมหรสพโรงภาพยนตร์ หรือในสถานที่อื่นๆ สามารถเปิดให้บริการได้ ระยะห่างอยู่ในเกณฑ์ 4 ตารางเมตรต่อคน งานอีเวนต์ แสดงดนตรีคอนเสิร์ต ให้มีได้ แต่ต้องมีการดูแล ต้องลดความแออัด ให้มีระยะห่าง 5 ตร.ม.ต่อคน งดกิจกรรมส่งเสริมการขาย

- ภัตตาคาร สวนอาหาร โรงแรม ร้านอาหาร หรือสถานที่ได้รับอนุญาตทั่วไป แต่ยกเว้น ไม่รวมสถานบริการ ผับ บาร์ คาราโอเกะ ให้เป็นไปตามกฎหมายกำหนด ร้านอาหารอนุญาตให้ขายสุราได้ ผู้บริโภคซื้อแล้วให้นำดื่มที่ร้านได้ แต่อย่า ไม้ใช้ผับ บาร์ และคาราโอเกะ และห้ามมีกิจกรรมส่งเสริมการขาย

- สถานพัฒนาศูนย์เด็กเล็กและผู้สูงอายุ อนุญาตให้ไป-กลับรายวันเปิดได้แล้ว ในสถานรับเลี้ยงเด็ก แต่สำหรับเด็กเล็กๆ เวลาอยู่ด้วยกันธรรมชาติก็จะเล่นกัน แล้วใครจะดูแล ทั้งนี้ต้องมีพื้นที่ 2 ตารางเมตรต่อคน ให้เป็นระยะห่างทุกคน แล้วครูพี่เลี้ยงจะต้องเป็นผู้ดูแล
- ศูนย์วิทยาศาสตร์ ท้องฟ้าจำลอง สามารถเปิดบริการได้
- กองถ่ายละคร เพิ่มจำนวนคนได้แล้ว ที่ผ่านมามีคนชมว่ากิจกรรมกองถ่ายละคร สามารถปฏิบัติตามมาตรการป้องกันได้ดี แต่ในส่วนพิธีกร ใส่เฟซชีลล์อย่างเดียว ไม่ช่วยป้องกันติดเชื้อ หากยังยืนใกล้กัน แต่หากยืนห่างเกิน 2 เมตร ก็ไม่ต้องปิดหน้าก็ได้ กองถ่ายละคร สามารถเพิ่มขนาดเป็น ไม่เกิน 150 คน และผู้เข้าชมก็ไม่เกิน 50 คน
- สถานบริการนวดเพื่อสุขภาพ ออนเซน อบไอน้ำ เปิดได้แล้ว แต่ยังไม่ให้เปิดนวด ให้คิดเกณฑ์ระยะห่าง 5 ตร.ม.ต่อคน เน้นบริหารแบบห้องเดี่ยว กรณีห้องรวมจำกัดต่อรอบ
- สวนสนุก สนามเด็กเล่น สระว่ายน้ำ สวนสาธารณะ เปิดได้แล้ว แต่ยังไม่ให้เปิดเล่น 'บ้านบอล' ที่อยู่ภายในห้างสรรพสินค้า หรือที่อื่นภายนอกห้างสรรพสินค้า ที่มี กิจกรรม 'บ้านบอล'
- เต้นแอโรบิก สามารถเต้นได้ แต่ต้องปฏิบัติตามมาตรการที่รัฐกำหนด ไม่เกินกลุ่มละ 50 คน ระยะห่าง 5 ตร.ม.ต่อคน
- สนามกีฬา และสถานที่ออกกำลังกาย ทุกประเภทที่เป็นตามสากล เล่นได้หมดทุกประเภทกีฬา แต่ห้ามมีคนดู และไม่มีกิจกรรมอื่นร่วมอย่างกิจกรรมส่งเสริมการขาย สามารถจัดการแข่งขันได้แต่ห้ามมีผู้ชม
- ตู้หยอดเหรียญ ร้านเกมภายในห้างสรรพสินค้า สามารถเปิดบริการได้ แต่จำกัดเวลาไม่เกิน 2 ชม.ต่อคน แต่ร้านเกมนอกห้างสรรพสินค้า ยังไม่อนุญาตให้เปิดได้
- การขนส่งสาธารณะ สามารถเปิดให้บริการได้ เครื่องบินใช้พื้นที่ได้เกือบ 100% บนตัวเครื่อง สามารถให้นั่งได้ แต่ต้องใส่หน้ากากอนามัยตลอดเวลาที่อยู่บนเครื่อง ส่วนรถโดยสาร มีมาตรการให้นั่งติดกัน 2 ที่นั่ง เว้น 1 ที่นั่ง และยังมีจำกัดผู้โดยสาร ไม่เกิน 70%

ทั้งนี้ ตั้งแต่วันที่ 15 มิถุนายน พ.ศ. 2563 เป็นต้นไป

### สถานการณ์การคัดกรองผู้ป่วยสงสัยโรคติดเชื้อไวรัสโคโรนา 2019 ในประเทศไทย



วันที่ 12 มิถุนายน 2563 ณ เวลา 18.00 น. พบผู้ป่วยที่มีอาการตามนิยามเฝ้าระวังโรครายใหม่ จำนวน 6,746 ราย คัดกรองพบที่สนามบิน 1,542 ราย เข้ารับการรักษาที่โรงพยาบาลด้วยตนเอง 259,974 ราย (โรงพยาบาลเอกชน 78,479 ราย โรงพยาบาลรัฐ 181,052 ราย และอยู่ระหว่างการสอบสวน 443 ราย)



วันศุกร์ที่ 12 มิถุนายน 2563



# สถานการณ์โควิด-19 ในประเทศไทย



**+ เพิ่มขึ้นวันนี้**

**0 ราย** ในประเทศ

**4 ราย** กลับจากต่างประเทศ

**ยอดผู้ติดเชื้อสะสม**

**3,129** (↑ 4)

**รักษาหายแล้ว**

**2,987** (- 0)

**รักษาอยู่ในโรงพยาบาล**

**84** (↑ 4)

**เสียชีวิต**

**58** (- 0)



**จังหวัดที่มีผู้ป่วยรายใหม่**

อยู่ใน State Quarantine ที่ - จังหวัดชลบุรี 4 ราย

**2** **2**

**ประวัติเสี่ยง**

ผู้ที่เดินทางมาจากต่างประเทศ และเข้า State Quarantine จาก - ประเทศอินเดีย 4 ราย



**ศูนย์ปฏิบัติการด้านนวัตกรรมการแพทย์ และการวิจัยและพัฒนา วช. กระทรวงการอุดมศึกษา วิทยาศาสตร์ วิจัยและนวัตกรรม**

สถานการณ์ผู้ติดเชื้อไวรัสโคโรนา 2019 ในประเทศไทย มีผู้ติดเชื้อรายใหม่ 4 ราย เป็นคนไทยที่เดินทางกลับจากประเทศอินเดีย และเข้ารับการเฝ้าระวังในสถานที่รัฐจัดให้ ประเทศอินเดีย 4 ราย รายที่ 1 เป็นหญิงไทย อายุ 39 ปี อาชีพแม่บ้าน เดินทางมาถึงไทยวันที่ 4 มิถุนายน และเข้าพัก State Quarantine ที่จังหวัดชลบุรี ตรวจหาเชื้อในวันที่ 9 มิถุนายน ผลตรวจพบเชื้อ ไม่มีอาการ รายที่ 2 - 4 เป็นชายไทย อายุ 37 และ 53 ปี อาชีพรับจ้าง และหญิงไทย อายุ 44 ปี อาชีพพนักงานนวด เดินทางมาถึงไทย วันที่ 5 มิถุนายน และเข้าพัก State Q ที่จังหวัดชลบุรี ตรวจหาเชื้อในวันที่ 10 มิถุนายน ผลตรวจพบเชื้อ ไม่มีอาการ ไม่มีผู้ป่วยกลับบ้าน ยอดผู้ป่วยกลับบ้านสะสม 2,987 ราย หรือคิดเป็นร้อยละ 95.46 ของผู้ป่วยทั้งหมด มีผู้ป่วยที่ยังรักษาอยู่ในโรงพยาบาล 84 ราย หรือร้อยละ 2.68 ของผู้ป่วยทั้งหมด ไม่มีผู้เสียชีวิตเพิ่ม รวมผู้เสียชีวิตสะสม 58 ราย ผู้ป่วยสะสมทั้งสิ้น 3,129 ราย

## ผลงานการคัดกรองผู้ป่วยสงสัยโรคติดเชื้อไวรัสโคโรนา 2019 ในจังหวัดประจวบคีรีขันธ์

1.การคัดกรองผู้เดินทางเข้ามาในจังหวัดประจวบคีรีขันธ์ ผ่านทางช่องทางสนามบิน/ด่านพรมแดน/ท่าเรือ/ถนนเพชรเกษม จุดตรวจควบคุมการแพร่ระบาดของโรคติดเชื้อไวรัสโคโรนา 2019 ถนนเพชรเกษม ตำบลบ่อฝ้าย อำเภอหัวหิน วันที่ 12 มิถุนายน 2563 คัดกรอง 1,297 ราย ไม่พบผู้มีอาการ สละสมคัดกรองตั้งแต่วันที่ 26 มีนาคม-12 มิถุนายน 2563 คัดกรองทั้งหมด 220,771 ราย

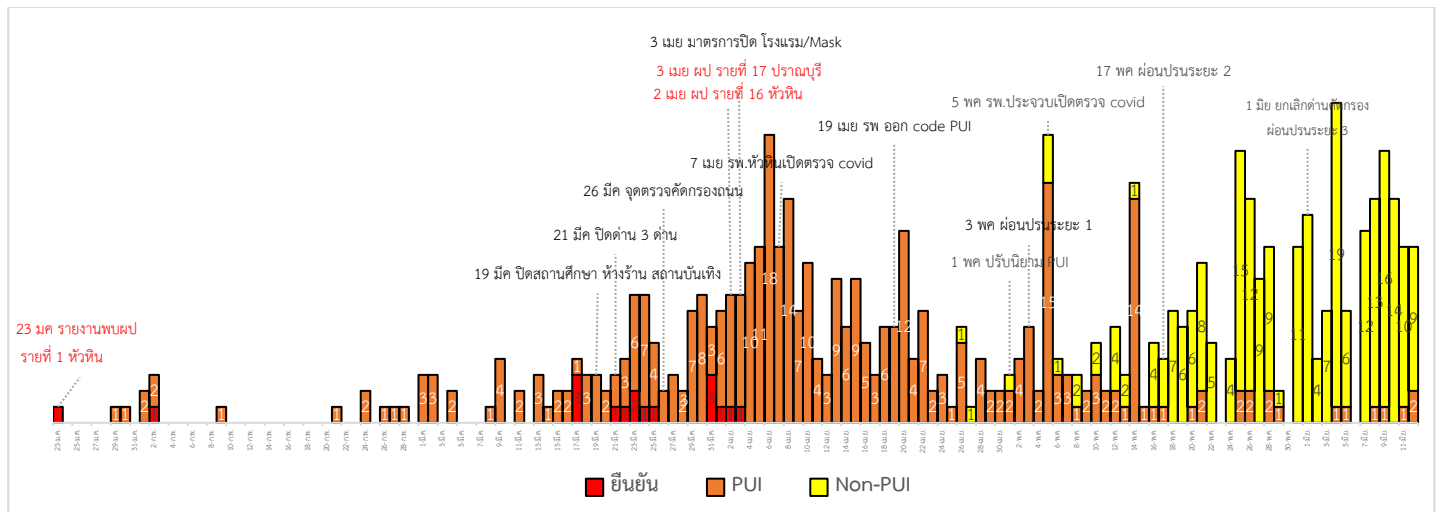
2.กิจกรรมการเฝ้าระวัง ค้นหาผู้ป่วยสงสัยโรคติดเชื้อไวรัสโคโรนา 2019 และการทำ Home Quarantine ในพื้นที่

2.1 การเฝ้าระวังในผู้ที่เดินทางมาจากเขตติดโรคและพื้นที่ระบาด ในจังหวัดประจวบคีรีขันธ์

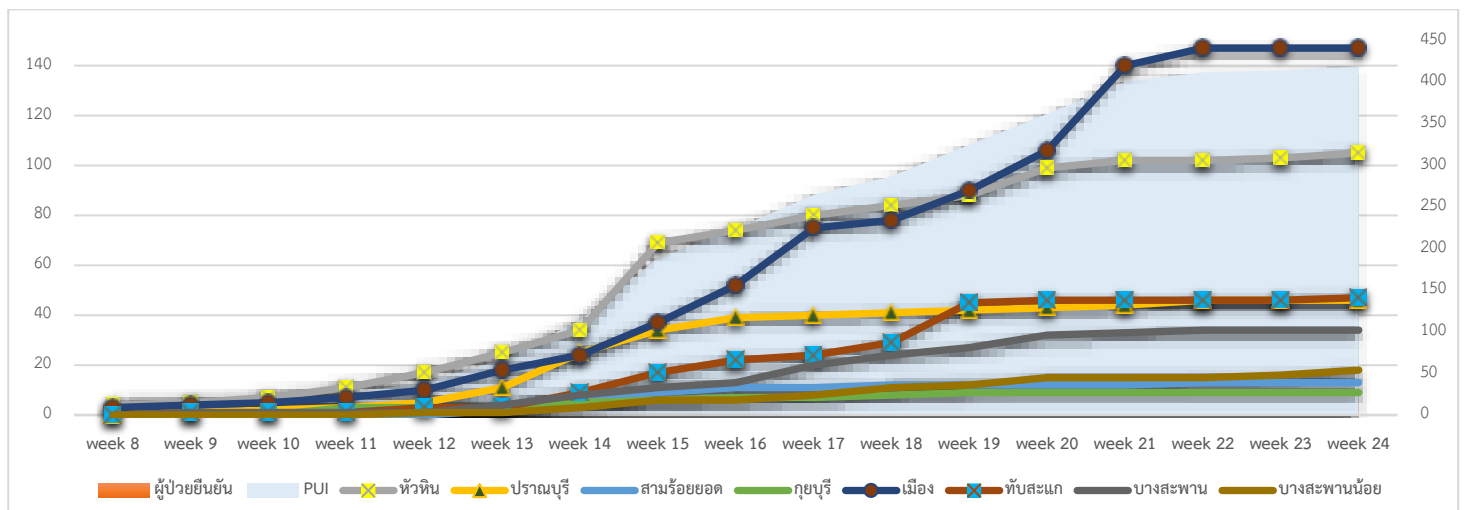
การคัดกรองชาวต่างชาติถูกกักที่สำนักงานตรวจคนเข้าเมืองประจวบคีรีขันธ์ (ด่านสิงขร)

สัญชาติ	จำนวนผู้ถูกกักกัน	อยู่ระหว่างเฝ้าระวัง	เฝ้าระวังครบ 14 วัน ยังคงกักกัน	หมายเหตุ
ปากีสถาน	19	0	19	ผลการวัดอุณหภูมิ 12 มิถุนายน 2563 ไม่มีอาการไข้
อุยกูร์	2	0	2	
เมียนมา	57	1	56	
รวม	78	1	77	

3.การติดตามเฝ้าระวัง ผู้ป่วยเข้าเกณฑ์สอบสวน (PUI) ผู้ป่วยยืนยันโรคติดเชื้อไวรัสโคโรนา 2019 จังหวัดประจวบคีรีขันธ์



แนวโน้มผู้ป่วยเข้าเกณฑ์สอบสวน (PUI) และ ผู้ป่วยยืนยันโรคติดเชื้อไวรัสโคโรนา 2019 รายอำเภอ สละสมรายสัปดาห์



การรับแจ้งผู้ป่วยเฝ้าระวังรายใหม่ ประจำวันที่ 12 มิถุนายน 2563 PUI จำนวน 2 ราย Non-PUI จำนวน 9 ราย

อำเภอ	รายละเอียด	ผลตรวจ
อำเภอหัวหิน PUI 2 ราย	<p>รายที่ 1 เพศหญิง อายุ 41 ปี สัญชาติไทย 20-22 พ.ค.63 เดินทางไปทำงานที่ กรุงเทพมหานคร เริ่มป่วย 11 มิ.ย.63 รักษา 12 มิ.ย.63 ด้วยอาการ ไอ เจ็บคอ คัดจมูก มี น้ำมูก ปวดกล้ามเนื้อ</p> <p>รายที่ 2 เพศชาย อายุ 70 ปี สัญชาติไทย อาชีพทำสวน เลี้ยงสัตว์ ไม่มีประวัติเดินทางไป พื้นที่เสี่ยง นอนรพ.ประจวบคีรีขันธ์ตั้งแต่ 9 มิ.ย.63 ขอย้ายมารักษาที่ รพ.กรุงเทพหัวหิน 12 มิ.ย.63 ด้วยอาการ ไข้ 39.0 ไอ มีเสมหะ หายใจหอบเหนื่อย ผล x-ray ปอดผิดปกติ</p>	รอผล
อำเภอเมือง Non-PUI 9 ราย	<p>รายที่ 1 ผ่าตัดตับอ่อน</p> <p>รายที่ 2 ผ่าตัดหูดหงอนไก่</p> <p>รายที่ 3 ผ่าตัดไส้เลื่อน</p> <p>รายที่ 4 ผ่าตัดไส้เลื่อน</p> <p>รายที่ 5 ผ่าตัดต่อมทอมซิล</p> <p>รายที่ 6 ผ่าตัดก้อนบริเวณคอด้านซ้าย</p> <p>รายที่ 7 ผ่าตัดต่อมทอมซิล</p> <p>รายที่ 8 แพทย์จะทำการเจาะคอ</p> <p>รายที่ 9 ทำฟัน</p>	ไม่พบเชื้อ

สรุปการติดตาม Home Quarantine จังหวัดประจวบคีรีขันธ์

จังหวัด	Home Quarantine				รวมติดตาม	ผลการติดตาม	
	ผู้เดินทางจากต่างประเทศ	กรุงเทพ/ปริมณฑล	ภูเก็ต	PUI + HR contact		จบการติดตาม	ยังคงติดตาม (กลุ่ม PUI)
หัวหิน	552	1,763	22	134	2,471	2,468	3
ปราณบุรี	36	242	27	61	366	366	0
สามร้อยยอด	28	667	11	13	719	719	0
กุยบุรี	12	449	5	9	475	475	0
เมือง	159	748	56	147	1,110	1,110	0
ทับสะแก	75	642	18	66	801	800	1
บางสะพาน	155	794	28	34	1,011	1,011	0
บางพานน้อย	5	637	36	18	696	693	3
ประจวบคีรีขันธ์	1,022	5,942	203	482	7,649	7,642	7
ครบติดตาม	(100%)	(100%)	(100%)	(98.5%)			

สรุปผู้ป่วยเข้าเกณฑ์สอบสวนโรคติดเชื้อไวรัสโคโรนา 2019 จังหวัดประจวบคีรีขันธ์

ผู้ป่วยเข้าเกณฑ์สอบสวนโรค		ไม่พบเชื้อ	รอผลห้องปฏิบัติการ	รักษาอยู่	ออกจาก รพ.
รายใหม่	สะสม	417	2	2	417
2	419				

สรุปผู้ป่วยยืนยันโรคติดเชื้อไวรัสโคโรนา 2019 จังหวัดประจวบคีรีขันธ์

ผู้ป่วยยืนยันพบเชื้อ		รักษาอยู่	อาการรุนแรง	รักษาหาย/ออกจาก รพ.	เสียชีวิต
รายใหม่	สะสม	0	0	15	2
ไม่พบผู้ติดเชื้อรายใหม่เป็นวันที่ 71	17				

มาตรการภายในจังหวัดประจวบคีรีขันธ์

1. ทุกโรงพยาบาล/โรงพยาบาลส่งเสริมสุขภาพตำบล จัดทำป้ายคัดกรองไว้ที่ OPD/ ER ทั้งในเวลาและนอกเวลา
2. ทุกโรงพยาบาลกำหนดเส้นทางเคลื่อนย้ายผู้ป่วยที่เข้าเกณฑ์สอบสวนโรคและซ้อมการเคลื่อนย้ายผู้ป่วย
3. กำหนดห้องแยกผู้ป่วย (ห้องพิเศษ) และเตรียม Cohort Ward
4. กำหนดทีมงาน/ ฝึกซ้อมการใส่ชุด PPE และการทำลายเชื้อ
  - ทีมแพทย์รักษา                      - ทีมพยาบาล
  - ทีม Lab                                      - ทีมสอบสวนโรค
  - ทีมทำความสะอาด                      - ทีม IC ที่คอยกำกับ
5. จัดเตรียมยา เวชภัณฑ์ และทรัพยากร ให้เหมาะสมและเพียงพอ
6. หากพบผู้ที่เข้าเกณฑ์การสอบสวนโรคให้รักษาไว้ที่ รพ.นั้นๆ
7. ถ้าผู้ป่วย มีอาการหนักขึ้น ให้ส่งต่อตามระบบเดิม โดยต้องรับรักษาภายในจังหวัด ถ้าจะออกนอกจังหวัดจะอยู่ในความรับผิดชอบของ เขตสุขภาพที่ 5/ กระทรวงสาธารณสุข
8. สำนักงานสาธารณสุขจังหวัดประจวบคีรีขันธ์ พัฒนาทีม CDCU การใช้ PPE, การทำลายเชื้อ, การสอบสวน, เก็บตัวอย่าง
9. ประชาสัมพันธ์เชิงรุกและการให้ข้อมูลแก่สาธารณะ
  - ให้ประชาชนมีการสวมใส่หน้ากากอนามัยชนิดผ้า ในกรณีเข้าไปที่ที่มีคนจำนวนมาก ได้แก่ ตลาด ห้างสรรพสินค้า โรงภาพยนตร์ โรงพยาบาล รถตู้ รถแท็กซี่ เครื่องบิน เป็นต้น
  - การกำจัดหน้ากากอนามัย สำหรับประชาชนให้ใส่ในถุงพลาสติกมัดปากถุงให้แน่นแล้วนำไปให้รพ.สต.ในพื้นที่กำจัดที่เตาเผาขยะติดเชื้อ สำหรับหน่วยงาน ให้มีถังขยะติดเชื้อเพื่อทิ้งหน้ากากอนามัยที่ใช้แล้ว
  - ล้างมือด้วยสบู่บ่อยๆหรือ 70% แอลกอฮอล์แฮนด์เจล
  - กินร้อน ช้อนกลาง ใช้ของใช้ส่วนตัว ไม่ใช้ร่วมกับคนอื่น รวมทั้งคนในบ้านด้วยกัน
  - จัดทำและให้ข้อมูลวิทยุ, สื่อสาธารณะต่างๆ ตามระบบการสื่อสารของกระทรวงสาธารณสุข