



ศูนย์ปฏิบัติการภาวะฉุกเฉินด้านการแพทย์และสาธารณสุข สำนักงานสาธารณสุขจังหวัดประจวบคีรีขันธ์ กรณี โรคติดเชื้อไวรัสโคโรนา 2019

ฉบับที่ 153 EOC ครั้งที่ 118 วันที่ 14 มิถุนายน 2563 เวลา 09.00 น.

สถานการณ์ต่างประเทศ พบผู้ป่วยยืนยัน ใน 213 ประเทศ/

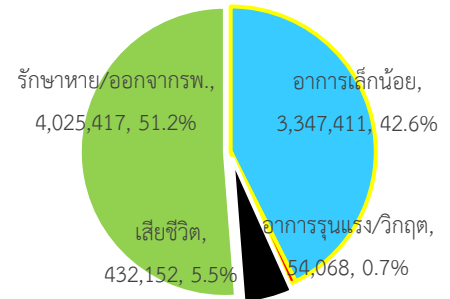
ดินแดน/2 เรือสำราญ ไม่พบประเทศ ดินแดนพบใหม่

พบผู้ป่วยทั่วโลก 7,859,048 ราย เสียชีวิต 432,152 ราย อัตราป่วยตาย ร้อยละ 5.5

รักษาหาย/ออกจาก รพ. 4,025,417 ราย ร้อยละ 51.2

ผู้ป่วยที่กำลังรักษา อาการเล็กน้อย ร้อยละ 42.6 อาการรุนแรง/วิกฤติ ร้อยละ 0.7

ลำดับประเทศ ที่พบโรคติดเชื้อไวรัสโคโรนา 2019 สูงสุด ดังนี้



ประเทศ/อื่นๆ	รวมป่วย	ป่วยใหม่	รวมเสียชีวิต	%	เสียชีวิตใหม่	รักษาหาย	%	อาการรุนแรง	อัตราป่วย 1M pop	อัตรตาย 1M pop	อัตรตรวจ 1M pop	
สหรัฐอเมริกา	2,142,224	25,302	117,527	5.5	702	854,106	39.9	16,744	6,474	355	73,410	
นิวยอร์ก	403,809	895	30,874	7.65	50							
นิวเจอร์ซีย์	169,237	391	12,696	7.50	95							
บราซิล	850,796	20,894	42,791	5.0	890	427,610	50.3	8,318	4,004	201	6,947	
รัสเซีย	520,129	8,706	6,829	1.3	114	274,641	52.8	2,300	3,564	47	99,869	
อินเดีย	321,626	12,023	9,199	2.9	309	162,326	50.5	8,944	233	7	3,993	
สหราชอาณาจักร	294,375	1,425	41,662	14.2	181	N/A	N/A	492	4,337	614	97,609	
สเปน	290,685	396	27,136	9.3		N/A	N/A	617	6,217	580	95,507	
อิตาลี	236,651	346	34,301	14.5	78	174,865	73.9	220	3,914	567	75,484	
เปรู	220,749		6,308	2.9		107,133	48.5	1,089	6,700	191	39,923	
เยอรมัน	187,423	172	8,867	4.7	4	171,900	91.7	447	2,237	106	56,035	
อิหร่าน	184,955	2,410	8,730	4.7	71	146,748	79.3	2,755	2,203	104	14,527	
ประเทศกลุ่ม ASEAN												
สิงคโปร์	40,197	347	26	0.06	1	28,808	71.7	1	6,873	4	83,564	
อินโดนีเซีย	37,420	1,014	2,091	5.59	43	13,776	36.8		137	8	1,813	
ฟิลิปปินส์	25,392	605	1,074	4.23	22	5,706	22.5	82	232	10	4,524	
มาเลเซีย	8,445	43	120	1.42	1	7,311	86.6	4	261	4	19,118	
ไทย	3,134	5	58	1.85		2,987	95.3	1	45	1	6,708	
เวียดนาม	334	1		0.00		323	96.7	1	3		2,826	
พม่า	261		6	2.30		167	64.0		5	0	844	
บรูไน	141		2	1.42		138	97.9	1	322	5	55,185	
กัมพูชา	126			0.00		125	99.2	1	8		1,588	
ลาว	19			0.00		19	100		3		1,335	

เขตติดโรคติดต่ออันตราย

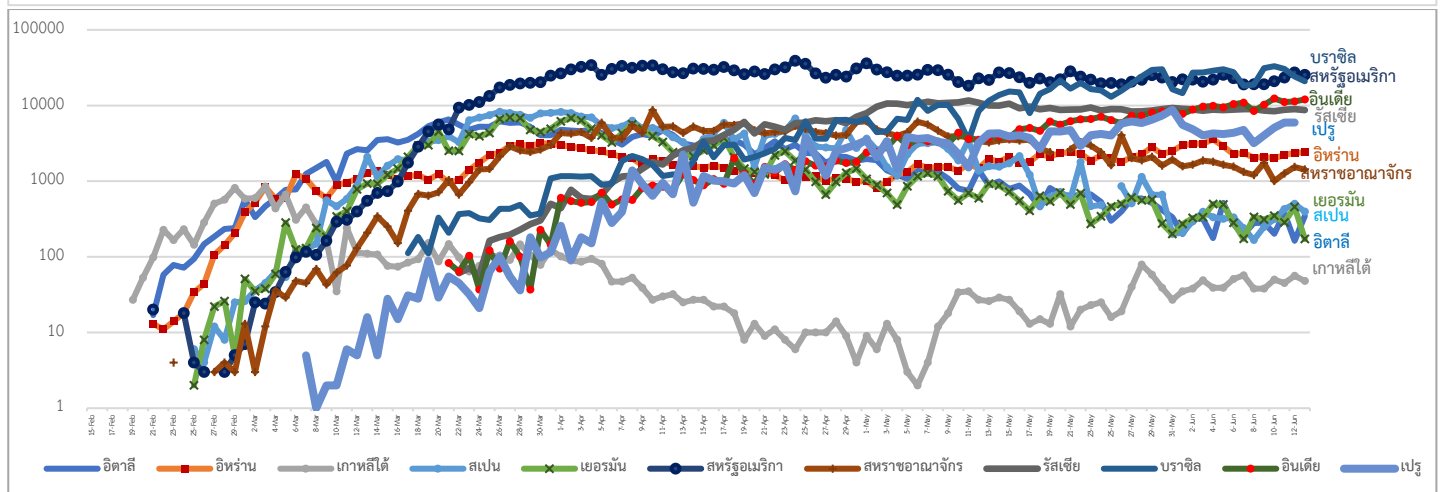
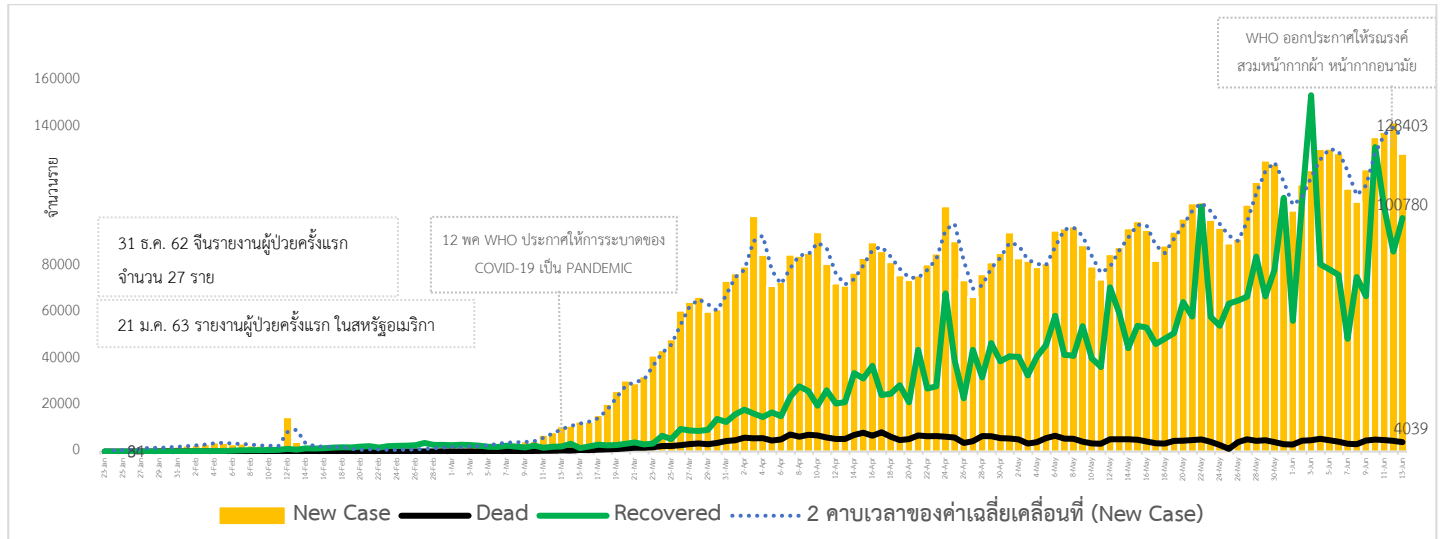
1.สาธารณรัฐอิตาลี 2.สาธารณรัฐอิสลามอิหร่าน

3.มาเลเซีย 4.ราชอาณาจักรกัมพูชา 5.สาธารณรัฐประชาธิปไตยประชาชนลาว 6.สาธารณรัฐอินโดนีเซีย 7.สาธารณรัฐแห่งสหภาพพม่า

*เขตติดโรคติดต่ออันตราย ฉบับที่ 3 (ประกาศกระทรวงสาธารณสุข เรื่อง ยกเลิกท้องที่นอกราชอาณาจักรที่เป็นเขตติดโรคติดต่ออันตรายกรณีโรคติดเชื้อไวรัสโคโรนา 2019 หรือโรคโควิด 19 (Coronavirus Disease 2019 (COVID-19)) พ.ศ.2563

ประกาศยกเลิกสาธารณรัฐเกาหลี (Republic of Korea) และสาธารณรัฐประชาชนจีน (People's Republic of China) รวมถึงเขตบริหารพิเศษมาเก๊า (Macao) และเขตบริหารพิเศษฮ่องกง (Hong Kong) จากการเป็นท้องที่นอกราชอาณาจักรที่เป็นเขตติดโรคติดต่ออันตราย

แนวโน้มจำนวนผู้ป่วย ผู้รักษาหาย/ออกจากโรงพยาบาลและผู้เสียชีวิต รายใหม่ โรคติดเชื้อไวรัสโคโรนา 2019 ทั่วโลก



ประเด็นข่าวที่น่าสนใจ ณ วันที่ 13 มิถุนายน 2563

สาธารณรัฐประชาชนจีน : กรุงปักกิ่งประกาศปิดตลาดซินฟาตี้(Xinfadi) ซึ่งเป็นตลาดค้าส่งผัก ผลไม้ และเนื้อสัตว์ขนาดใหญ่ที่สุดในวันนี้ เพื่อฆ่าเชื้อโรคหลังพบผู้ติดเชื้อไวรัสโคโรนา 2019 รายใหม่ อย่างน้อย 6 ราย ของปักกิ่งที่มีประวัติเดินทางไปยังตลาดซินฟาตี้

องค์การอนามัยโลก (WHO) : ประกาศในขณะที่การวิจัยและพัฒนาวัคซีนกำลังมีความคืบหน้าในหลายประเทศ WHO เชื่อว่า วัคซีนต้านไวรัสโคโรนา 2019 ที่จะผลิตในอนาคต ควรเป็นสินค้าที่ประเทศต่าง ๆ ทั่วโลกสามารถเข้าถึง เพื่อรับประกันว่าทุกคนสามารถได้รับวัคซีนที่จะสามารถช่วยชีวิตมนุษย์ ตามที่ "ผู้นำของโลกหลายคนได้ส่งเสริมแนวคิดที่ว่า จะมีการผลิตวัคซีนเป็นสินค้าสาธารณะระดับโลก ซึ่งแนวคิดนี้ควรได้รับการส่งเสริมอย่างต่อเนื่อง และผู้นำที่มีแนวคิดดังกล่าวก็ควรมีจำนวนมากขึ้นด้วยและเป็นฉันทามติระดับโลกก่อนที่จะผลิตวัคซีนสำเร็จ

สหรัฐอเมริกา : บริษัทผู้ผลิตของใช้ส่วนตัวและเวชภัณฑ์รายใหญ่ เปิดเผยว่าแผนพัฒนาวัคซีนต้านไวรัสโคโรนา 2019 มีความคืบหน้าเร็วกว่าที่คาดการณ์ไว้ และขณะนี้กำลังจะเริ่มการทดลองทางคลินิก วัคซีนดังกล่าวซึ่งมีชื่อว่า Ad26.COV2-S กับกลุ่มอาสาสมัครในประเทศสหรัฐอเมริกาและเบลเยียมในช่วงครึ่งหลังของเดือนกรกฎาคม 2563 ซึ่งนับว่าเร็วกว่าแผนการเดิมที่วางไว้ 2 เดือน โดยเดิมกำหนดว่าจะเริ่มการทดสอบในเดือนกันยายน

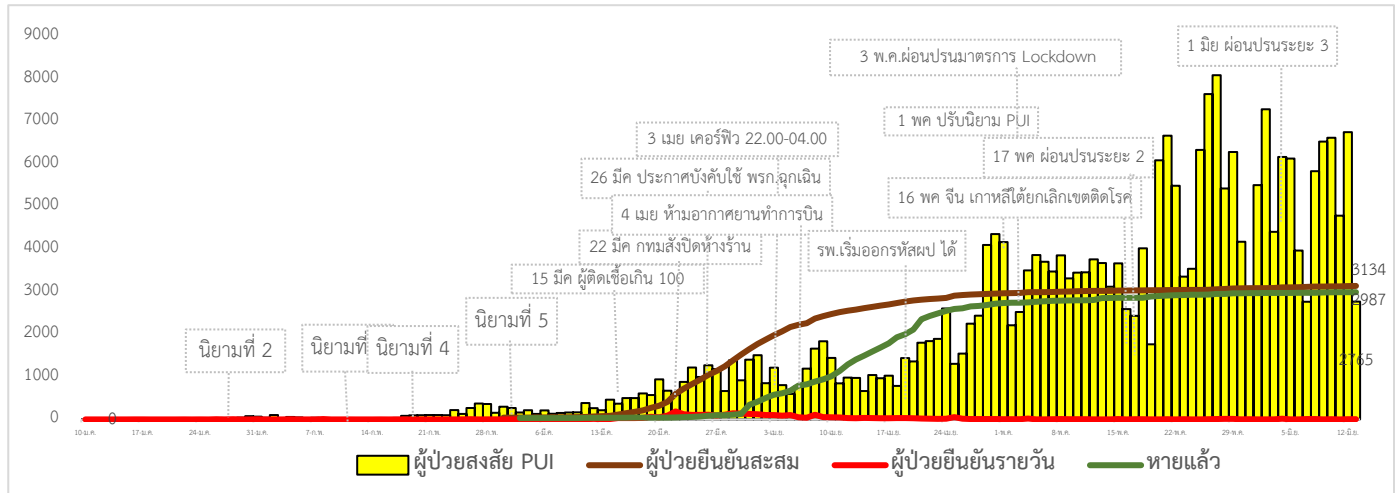
อินเดีย : พบว่า มียอดผู้ติดเชื้อที่สูงขึ้น เกิดหลังจากมีการผ่อนคลายมาตรการล็อกดาวน์โดยอนุญาตให้ร้านค้า ห้างสรรพสินค้า โรงงาน และสถานที่ทางศาสนากลับมาเปิดดำเนินการได้ตามปกติยกเว้นรถไฟใต้ดิน โรงเรียน วิทยาลัย และโรงพยาบาลนศรทั่วประเทศ ยังปิดให้บริการ

สาธารณรัฐชิลี : ประกาศล็อกดาวน์แบบไม่มีกำหนด หลังจากที่จำนวนผู้ติดเชื้อไวรัสโคโรนา 2019 สูงขึ้นอย่างต่อเนื่อง จนล่าสุดมีประมาณ 150,000 คน ทำให้ทางการต้องส่งกำลังตำรวจและทหาร ออกตรวจตราตามท้องถนนทั้งในกรุงซานติอาโก ที่เป็นเมืองหลวง และตามเมืองใหญ่อื่นๆ ทั่วประเทศ เพื่อคอยจับกุม ผู้ที่ฝ่าฝืนคำสั่งห้ามออกจากบ้าน

ไทย : สำนักงานการบินพลเรือนแห่งประเทศไทย ประกาศเงื่อนไขและเงื่อนไขในการใช้ท่าอากาศยานเพื่อการขึ้นลงอากาศยาน (ฉบับที่ 5) ลงวันที่ 12 มิถุนายน 2563 โดยมีรายละเอียด ดังนี้(1)ให้เพิ่มท่าอากาศยานภูเก็ตเปิดให้อากาศยานขึ้นลงได้ (2)ให้ท่าอากาศยานที่เปิดให้อากาศยานขึ้นลงได้ตั้งแต่วันที่ 13 มิถุนายน 2563 เวลา 00.01 น. เป็นต้นไป และ ให้พิจารณากำหนดระยะเวลาเปิดให้อากาศยานขึ้นลงได้ตามความจำเป็นและเหมาะสมกับสถานการณ์ ซึ่งท่าอากาศยานที่เปิดให้บริการเฉพาะการบินภายในประเทศ ได้แก่ ขอนแก่น ชุมพร ตาก ตรัง นครพนม นครราชสีมา นครศรีธรรมราช น่านนคร นราธิวาส บุรีรัมย์ ปาย พิษณุโลก เพชรบูรณ์ แพร่ แม่สอด แม่ฮ่องสอน ระนอง ร้อยเอ็ด เลย ลำปาง สกลนคร สุโขทัย อุตรดิตถ์และอุบลราชธานี สำหรับท่าอากาศยานที่เปิดบริการเฉพาะการบินภายในประเทศและระหว่างประเทศ ได้แก่กระบี่ เชียงใหม่ ดอนเมือง ภูเก็ต แม่ฟ้าหลวงเชียงราย สมุย สุวรรณภูมิ สุราษฎร์ธานี หาดใหญ่ หัวหินและอู่ตะเภา

- การกระทรวงทรัพยากรธรรมชาติและสิ่งแวดล้อม ประกาศเปิด สวนสัตว์เปิดเขาเขียวในชลบุรี สวนสัตว์ในจังหวัดเชียงใหม่ นครราชสีมา สงขลา อุบลราชธานี และ สวนช้างในสุรินทร์ ซึ่งจะเปิดในวันจันทร์ แต่จะไม่เรียกเก็บค่าธรรมเนียมแรกเข้าจนถึงวันที่ 30 มิถุนายน นี้ โดยมีการจำกัดผู้เข้าชม 2,000 คนต่อวันตลอดช่วงเวลาเข้าร่วมงาน 2 ช่วงคือ 08.00 น.–12.00 น และ 12.00 น–17.00 น เพื่อลดเวลาในการเยี่ยมชมและลดความแออัดผู้เข้าชมต้องจองตั๋วทางโทรศัพท์หรือทางออนไลน์ ในขณะที่เดินทางมาถึงจะมีการวัดอุณหภูมิและลงทะเบียนในเว็บไซต์ไทยชนะ นอกจากนี้อุทยานแห่งชาติ 127 แห่งซึ่งส่วนใหญ่ คือ 64 แห่งจะเปิดให้บริการอย่างสมบูรณ์ในขณะที่อีก 63 แห่งยังไม่เปิดให้บริการในทุกพื้นที่ สำหรับอุทยานแห่งชาติทางทะเล 28 แห่งยังคงปิดให้บริการเนื่องจากอยู่ในฤดูมรสุม

สถานการณ์การคัดกรองผู้ป่วยสงสัยโรคติดเชื้อไวรัสโคโรนา 2019 ในประเทศไทย



วันที่ 13 มิถุนายน 2563 ณ เวลา 18.00 น. พบผู้ป่วยที่มีอาการตามนิยามเฝ้าระวังโรครายใหม่ จำนวน 2,765 ราย คัดกรองพบที่สนามบิน 1,554 ราย เข้ารับการรักษาที่โรงพยาบาลด้วยตนเอง 262,727 ราย (โรงพยาบาลเอกชน 79,299 ราย โรงพยาบาลรัฐ 182,997 ราย และอยู่ระหว่างการสอบสวน 431 ราย)

วันเสาร์ที่ 13 มิถุนายน 2563

สถานการณ์โควิด-19 ในประเทศไทย

+ เพิ่มขึ้นวันนี้

0 ราย ในประเทศ

5 ราย กลับจากต่างประเทศ

0 ผู้หญิง **5** ผู้ชาย

จังหวัดที่มีผู้ป่วยรายใหม่

- อยู่ใน State Quarantine ที่
 - จังหวัดจันทบุรี 3 ราย
 - จังหวัดสมุทรปราการ 2 ราย

ยอดผู้ติดเชื้อสะสม

3,134 (↑ 5)

รักษาหายแล้ว

2,987 (- 0)

รักษาอยู่ในโรงพยาบาล

89 (↑ 5)

เสียชีวิต

58 (- 0)

ประวัติเสี่ยง

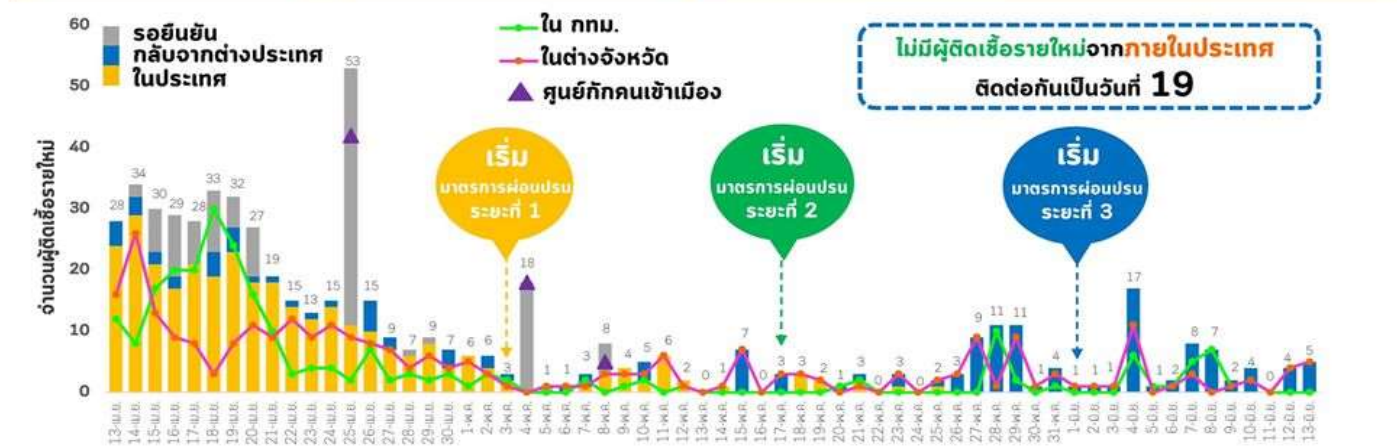
ผู้ที่เดินทางมาจากต่างประเทศ และเข้า State Quarantine จาก

- ประเทศซาอุดีอาระเบีย 5 ราย

สัดส่วนผู้ติดเชื้อสะสมแบ่งตามภูมิภาค

จังหวัดที่รับการรักษามือถือยืนยันรายใหม่ (ไม่รวมที่อยู่ใน State Quarantine)

- ไม่มีรายงานผู้ติดเชื้อรายใหม่
- ไม่มีรายงานผู้ติดเชื้อในช่วง 28 วันที่ผ่านมา
- ไม่มีรายงานผู้ติดเชื้อในช่วง 14 วันที่ผ่านมา
- มีรายงานผู้ติดเชื้อในช่วง 14 วันที่ผ่านมา



สถานการณ์ผู้ติดเชื้อไวรัสโคโรนา 2019 ในประเทศไทย มีผู้ติดเชื้อรายใหม่ 5 ราย คัดกรองจากด่านควบคุมโรคติดต่อระหว่างประเทศ ไม่มีผู้ป่วยกลับบ้าน ยอดผู้ป่วยกลับบ้าน สะสม 2,987 ราย หรือคิดเป็นร้อยละ 95.31 ของผู้ป่วยทั้งหมด มีผู้ป่วยที่ยังรักษาอยู่ในโรงพยาบาล 89 ราย หรือร้อยละ 2.84 ของผู้ป่วยทั้งหมด ไม่มีผู้เสียชีวิตเพิ่ม รวมผู้เสียชีวิตสะสม 58 ราย ผู้ป่วยสะสมทั้งสิ้น 3,134 ราย

จากรายงานผู้ติดเชื้อรายใหม่วันนี้ ทั้ง 5 ราย ประเทศซาอุดีอาระเบีย 5 ราย ทั้งหมดเป็น นักเรียน/นักศึกษา เพศชาย เดินทางมาถึงประเทศไทย ด้วยเครื่องลำเดียวกันเมื่อวันที่ 12 มิถุนายน ซึ่งเป็นวันตรวจพบเชื้อ โดย 3 รายแรก อายุ 21 23 และ 26 ปี มีอาการไข้ เจ็บคอ จมูกไม่ได้กลิ่น เข้ารับการรักษาที่ รพ. แห่งหนึ่งใน จังหวัดฉะเชิงเทรา อีก 2 ราย อายุ 24 และ 26 ปี มีอาการ ไอ น้ำมูก จมูกไม่ได้กลิ่น เข้ารับการรักษาที่ รพ.แห่งหนึ่งในจังหวัดสมุทรปราการ ส่งผลให้ขณะนี้สถานการณ์ประเทศไทย พบผู้ติดเชื้อไวรัสโคโรนา 2019 ในผู้ที่เดินทางกลับจากต่างประเทศและได้เข้ารับการเฝ้าระวังในสถานที่รัฐจัดให้ ซึ่งไม่มีรายงานผู้ติดเชื้อภายในประเทศต่อเนื่องเป็นเวลา 19 วัน

สำหรับการจัดอันดับประเทศที่ฟื้นตัวจากโควิด 19 ใน 184 ประเทศทั่วโลก ขององค์กร GCI Global Advisory Council ด้วยการชี้ Global COVID-19 Index (GCI) โดยความร่วมมือของกระทรวงวิทยาศาสตร์และนวัตกรรม (MOSTI) ประเทศมาเลเซีย และกลุ่ม Sunway เมื่อวันที่ 11 มิถุนายน 2563 ที่ผ่านมา พบว่า ประเทศไทยฟื้นตัวได้เป็นอันดับ 2 ของโลกรองจากประเทศออสเตรเลีย และเป็นอันดับที่ 1 ของเอเชีย คิดคะแนนจากการยืนยันต่อประชากรเทียบ กับขนาดของแต่ละประเทศ สัดส่วนการเสียชีวิตเมื่อเทียบกับขนาดประชากร และคะแนนดัชนีความมั่นคงด้านสุขภาพโลก (GHS) เพื่อประเมินความพร้อมของประเทศในการรับมือกับการแพร่ระบาดของโควิด 19



ผลงานการคัดกรองผู้ป่วยสงสัยโรคติดเชื้อไวรัสโคโรนา 2019 ในจังหวัดประจวบคีรีขันธ์

1.การคัดกรองผู้เดินทางเข้ามาในจังหวัดประจวบคีรีขันธ์ ผ่านทางช่องทางสนามบิน/ด่านพรมแดน/ท่าเรือ/ถนนเพชรเกษม จุดตรวจควบคุมการแพร่ระบาดของโรคติดเชื้อไวรัสโคโรนา 2019 ถนนเพชรเกษม ตำบลบ่อฝ้าย อำเภอหัวหิน วันที่ 13 มิถุนายน คัดกรอง 592 ราย ไม่พบผู้มีอาการ สะสมคัดกรองตั้งแต่วันที่ 26 มีนาคม-13 มิถุนายน 2563 คัดกรองทั้งหมด 221,363 ราย

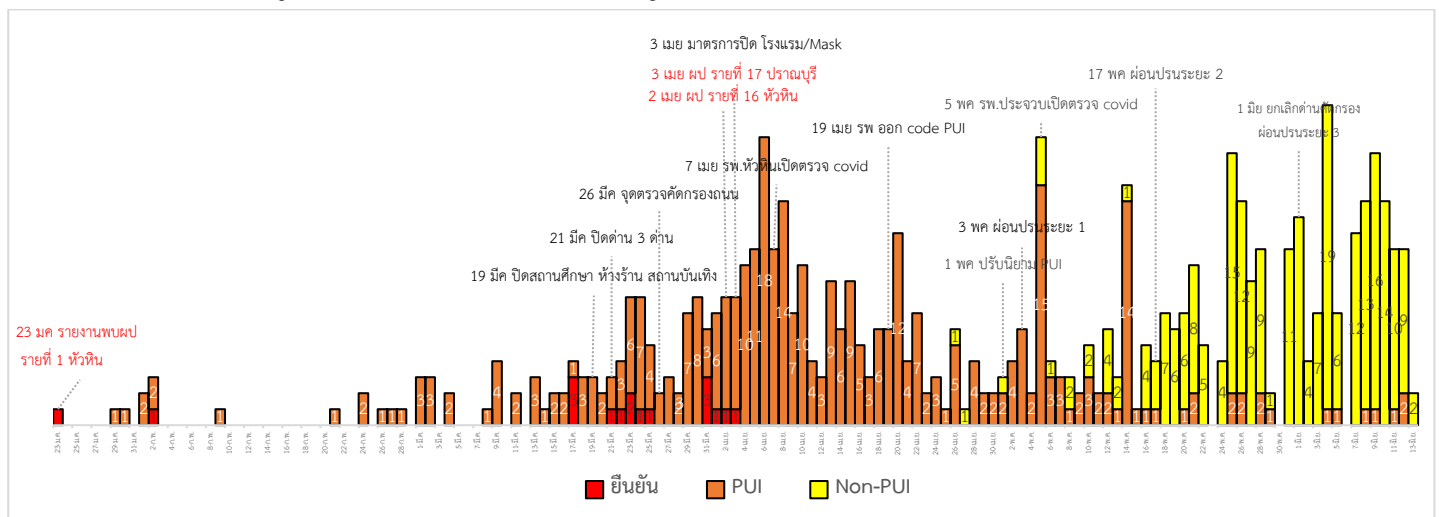
2.กิจกรรมการเฝ้าระวัง ค้นหาผู้ป่วยสงสัยโรคติดเชื้อไวรัสโคโรนา 2019 และการทำ Home Quarantine ในพื้นที่

2.1 การเฝ้าระวังในผู้ที่เดินทางมาจากเขตติดโรคและพื้นที่ระบาด ในจังหวัดประจวบคีรีขันธ์

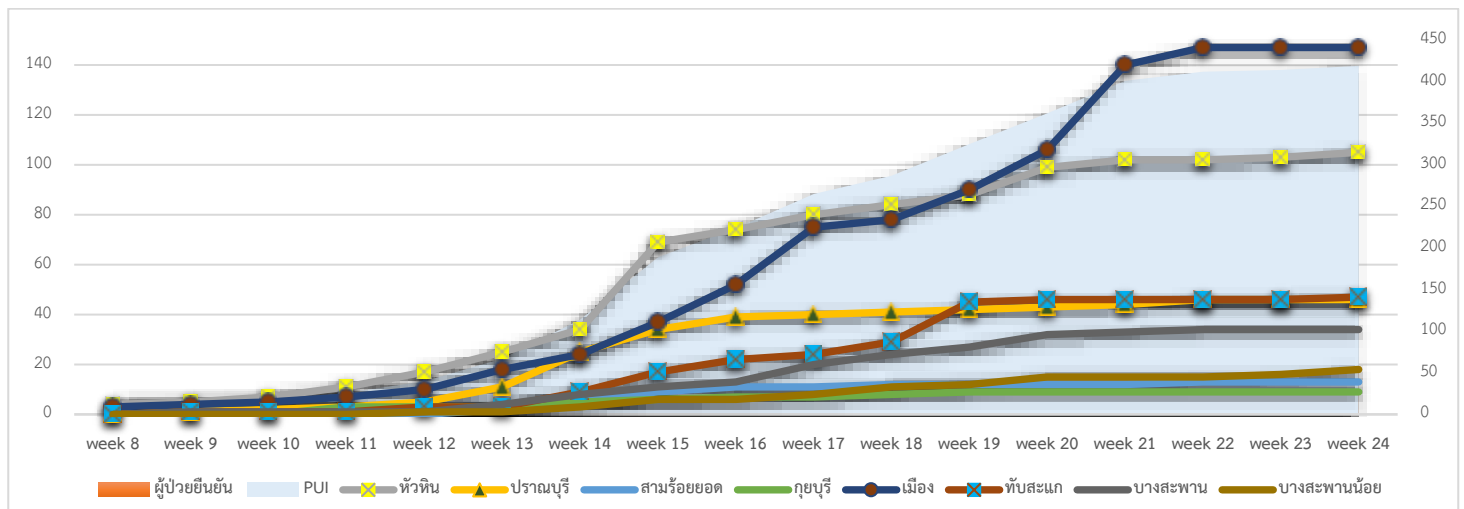
การคัดกรองชาวต่างชาติถูกกักที่สำนักงานตรวจคนเข้าเมืองประจวบคีรีขันธ์ (ด่านสิงขร)

สัญชาติ	จำนวนผู้ถูกกักกัน	อยู่ระหว่างเฝ้าระวัง	เฝ้าระวังครบ 14 วัน ยังคงกักกัน	หมายเหตุ
ปากีสถาน	19	0	19	ผลการวัดอุณหภูมิ 13 มิถุนายน 2563 ไม่มีอาการไข้
อุยกูร์	2	0	2	
เมียนมา	57	1	56	
รวม	78	1	77	

3.การติดตามเฝ้าระวัง ผู้ป่วยเข้าเกณฑ์สอบสวน (PUI) ผู้ป่วยยืนยันโรคติดเชื้อไวรัสโคโรนา 2019 จังหวัดประจวบคีรีขันธ์



แนวโน้มผู้ป่วยเข้าเกณฑ์สอบสวน (PUI) และ ผู้ป่วยยืนยันโรคติดเชื้อไวรัสโคโรนา 2019 รายอำเภอ สัสมรายสัปดาห์



การรับแจ้งผู้ป่วยเฝ้าระวังรายใหม่ ประจำวันที่ 13 มิถุนายน 2563 PUI จำนวน 0 ราย Non-PUI จำนวน 2 ราย

อำเภอ	รายละเอียด	ผลตรวจ
อำเภอเมือง Non-PUI 2 ราย	รายที่ 1 ผ้าตัดนิ้วเท้าข้างซ้าย รายที่ 2 ผ้าตัดขาข้างขวา	ไม่พบเชื้อ

สรุปการติดตาม Home Quarantine จังหวัดประจวบคีรีขันธ์

จังหวัด	Home Quarantine				รวมติดตาม	ผลการติดตาม	
	ผู้เดินทางจากต่างประเทศ	กรุงเทพ/ปริมณฑล	ภูเก็ต	PUI + HR contact		จบการติดตาม	ยังคงติดตาม (กลุ่ม PUI)
หัวหิน	552	1,763	22	134	2,471	2,468	3
ปราณบุรี	36	242	27	61	366	366	0
สามร้อยยอด	28	667	11	13	719	719	0
กุยบุรี	12	449	5	9	475	475	0
เมือง	159	748	56	147	1,110	1,110	0
ทับสะแก	75	642	18	66	801	800	1
บางสะพาน	155	794	28	34	1,011	1,011	0
บางพานน้อย	5	637	36	18	696	693	3
ประจวบคีรีขันธ์	1,022	5,942	203	482	7,649	7,642	7
ครบติดตาม	(100%)	(100%)	(100%)	(98.5%)			

สรุปผู้ป่วยเข้าเกณฑ์สอบสวนโรคติดเชื้อไวรัสโคโรนา 2019 จังหวัดประจวบคีรีขันธ์

ผู้ป่วยเข้าเกณฑ์สอบสวนโรค		ไม่พบเชื้อ	รอผลห้องปฏิบัติการ	รักษาอยู่	ออกจาก รพ.
รายใหม่	สะสม	419	0	0	419
0	419				

สรุปผู้ป่วยยืนยันโรคติดเชื้อไวรัสโคโรนา 2019 จังหวัดประจวบคีรีขันธ์

ผู้ป่วยยืนยันพบเชื้อ		รักษาอยู่	อาการรุนแรง	รักษาหาย/ออกจาก รพ.	เสียชีวิต
รายใหม่	สะสม	0	0	15	2
ไม่พบผู้ติดเชื้อรายใหม่เป็นวันที่ 72	17				

มาตรการภายในจังหวัดประจวบคีรีขันธ์

1. ทุกโรงพยาบาล/โรงพยาบาลส่งเสริมสุขภาพตำบล จัดทำป้ายคัดกรองไว้ที่ OPD/ ER ทั้งในเวลาและนอกเวลา
2. ทุกโรงพยาบาลกำหนดเส้นทางเคลื่อนย้ายผู้ป่วยที่เข้าเกณฑ์สอบสวนโรคและซ้อมการเคลื่อนย้ายผู้ป่วย
3. กำหนดห้องแยกผู้ป่วย (ห้องพิเศษ) และเตรียม Cohort Ward
4. กำหนดทีมงาน/ ฝึกซ้อมการใส่ชุด PPE และการทำลายเชื้อ
 - ทีมแพทย์รักษา - ทีมพยาบาล
 - ทีม Lab - ทีมสอบสวนโรค
 - ทีมทำความสะอาด - ทีม IC ที่คอยกำกับ
5. จัดเตรียมยา เวชภัณฑ์ และทรัพยากร ให้เหมาะสมและเพียงพอ
6. หากพบผู้ที่เข้าเกณฑ์การสอบสวนโรคให้รักษาไว้ที่ รพ.นั้นๆ

7. ถ้าผู้ป่วย มีอาการหนักขึ้น ให้ส่งต่อตามระบบเดิม โดยต้องรับรักษากันในจังหวัด ถ้าจะออกนอกจังหวัด จะอยู่ในความรับผิดชอบของ เขตสุขภาพที่ 5/ กระทรวงสาธารณสุข
8. สำนักงานสาธารณสุขจังหวัดประจวบคีรีขันธ์ พัฒนาทีม CDCU การใช้ PPE, การทำลายเชื้อ, การสอบสวน, เก็บตัวอย่าง
9. ประชาสัมพันธ์เชิงรุกและการให้ข้อมูลแก่สาธารณะ
 - ให้ประชาชนมีการสวมใส่หน้ากากอนามัยชนิดผ้า ในกรณีเข้าไปที่ที่มีคนจำนวนมาก ได้แก่ ตลาด ห้างสรรพสินค้า โรงภาพยนตร์ โรงพยาบาล รถตู้ รถแท็กซี่ เครื่องบิน เป็นต้น
 - การกำจัดหน้ากากอนามัย สำหรับประชาชนให้ใส่ในถุงพลาสติกมัดปากถุงให้แน่นแล้วนำไปให้รพ.สต.ในพื้นที่กำจัดที่เตาเผาขยะติดเชื้อ สำหรับหน่วยงาน ให้มีถังขยะติดเชื้อเพื่อทิ้งหน้ากากอนามัยที่ใช้แล้ว
 - ล้างมือด้วยสบู่บ่อยๆหรือ 70% แอลกอฮอล์แฮนด์เจล
 - กินร้อน ช้อนกลาง ใช้ของใช้ส่วนตัว ไม่ใช้ร่วมกับคนอื่น รวมทั้งคนในบ้านด้วยกัน
 - จัดทำและให้ข้อมูลวิทยุ, สื่อสาธารณะต่างๆ ตามระบบการสื่อสารของกระทรวงสาธารณสุข

ทีมตระหนักรู้สถานการณ์จังหวัดประจวบคีรีขันธ์