



ศูนย์ปฏิบัติการภาวะฉุกเฉินด้านการแพทย์และสาธารณสุข สำนักงานสาธารณสุขจังหวัดประจวบคีรีขันธ์ กรณี โรคติดเชื้อไวรัสโคโรนา 2019

ฉบับที่ 154 EOC ครั้งที่ 119 วันที่ 15 มิถุนายน 2563 เวลา 09.00 น.

สถานการณ์ต่างประเทศ พบผู้ป่วยยืนยัน ใน 213 ประเทศ/

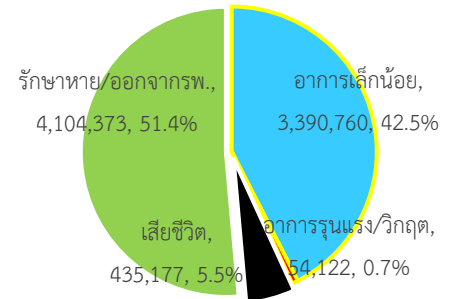
ดินแดน/2 เรือสำราญ ไม่พบประเทศ ดินแดนพบใหม่

พบผู้ป่วยทั่วโลก 7,984,432 ราย เสียชีวิต 435,177 ราย อัตราป่วยตาย ร้อยละ 5.5

รักษาหาย/ออกจาก รพ. 4,104,373 ราย ร้อยละ 51.4

ผู้ป่วยที่กำลังรักษา อาการเล็กน้อย ร้อยละ 42.5 อาการรุนแรง/วิกฤติ ร้อยละ 0.7

ลำดับประเทศ ที่พบโรคติดเชื้อไวรัสโคโรนา 2019 สูงสุด ดังนี้



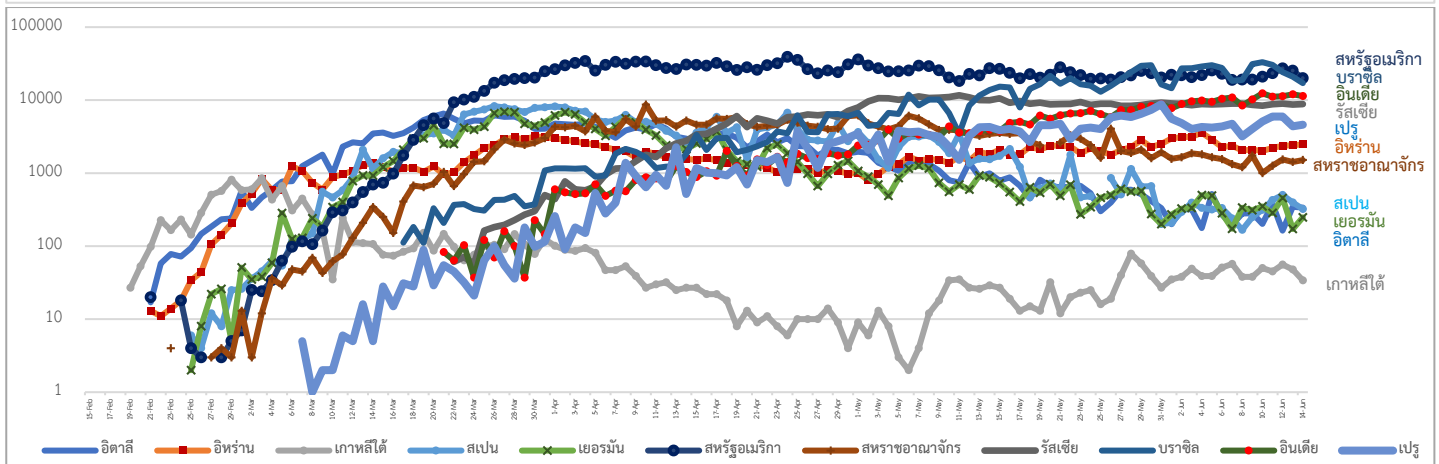
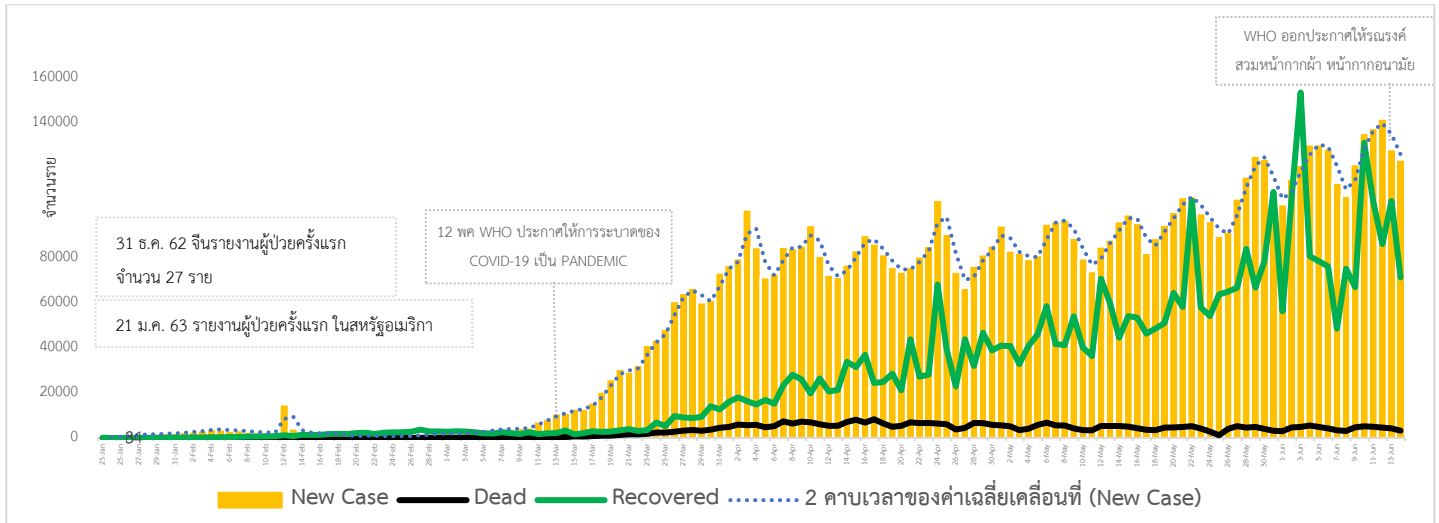
ประเทศ/อื่นๆ	รวมป่วย	ป่วยใหม่	รวมเสียชีวิต	%	เสียชีวิตใหม่	รักษาหาย	%	อาการรุนแรง	อัตราป่วย 1M pop	อัตราราย 1M pop	อัตรารตรวจ 1M pop
สหรัฐอเมริกา	2,162,144	19,920	117,853	5.5	326	867,849	40.1	16,704	6,534	356	74,916
นิวยอร์ก	404,470	661	30,911	7.64	37						
นิวเจอร์ซีย์	169,441	204	12,733	7.51	37						
บราซิล	867,882	17,086	43,389	5.0	598	437,512	50.4	8,318	4,084	204	7,055
รัสเซีย	528,964	8,835	6,948	1.3	119	280,050	52.9	2,300	3,625	48	101,967
อินเดีย	333,008	11,382	9,520	2.9	321	169,689	51.0	8,944	241	7	4,102
สหราชอาณาจักร	295,889	1,514	41,698	14.1	36	N/A	N/A	392	4,360	614	99,787
สเปน	291,008	323	27,136	9.3		N/A	N/A	617	6,224	580	95,507
อิตาลี	236,989	338	34,345	14.5	44	176,370	74.4	209	3,919	568	76,419
เปรู	229,736	4,604	6,688	2.9	190	115,579	50.3	1,113	6,972	203	41,300
เยอรมัน	187,671	248	8,870	4.7	3	172,200	91.8	447	2,240	106	56,034
อิหร่าน	187,427	2,472	8,837	4.7	107	148,674	79.3	2,781	2,233	105	14,821
ประเทศกลุ่ม ASEAN											
สิงคโปร์	40,604	407	26	0.06		29,589	72.9	2	6,943	4	83,562
อินโดนีเซีย	38,277	857	2,134	5.58	43	14,531	38.0		140	8	1,881
ฟิลิปปินส์	25,930	538	1,088	4.20	14	5,954	23.0	82	237	10	4,626
มาเลเซีย	8,453	8	121	1.43	1	7,346	86.9	4	261	4	19,117
ไทย	3,135	1	58	1.85		2,987	95.3	1	45	1	6,708
เวียดนาม	334			0.00		323	96.7	1	3		2,826
พม่า	261		6	2.30		167	64.0		5	0	914
บรูไน	141		2	1.42		138	97.9	1	322	5	55,183
กัมพูชา	128	2		0.00		125	97.7	1	8		1,632
ลาว	19			0.00		19	100		3		1,396

เขตติดโรคติดต่ออันตราย

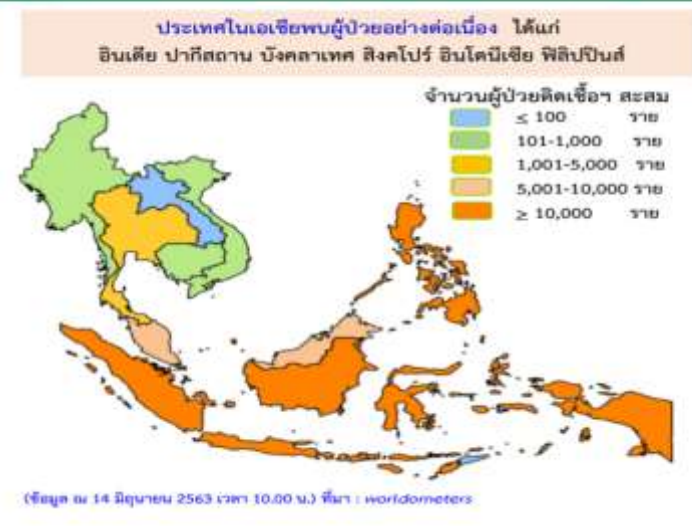
- 1.สาธารณรัฐอิตาลี 2.สาธารณรัฐอิสลามอิหร่าน
 3.มาเลเซีย 4.ราชอาณาจักรกัมพูชา 5.สาธารณรัฐประชาธิปไตยประชาชนลาว 6.สาธารณรัฐอินโดนีเซีย 7.สาธารณรัฐแห่งสหภาพพม่า

*เขตติดโรคติดต่ออันตราย ฉบับที่ 3 (ประกาศกระทรวงสาธารณสุข เรื่อง ยกเลิกท้องที่นอกราชอาณาจักรที่เป็นเขตติดโรคติดต่ออันตรายกรณีโรคติดเชื้อไวรัสโคโรนา 2019 หรือโรคโควิด 19 (Coronavirus Disease 2019 (COVID-19)) พ.ศ.2563
 ประกาศยกเลิกสาธารณรัฐเกาหลี (Republic of Korea) และสาธารณรัฐประชาชนจีน (People's Republic of China) รวมถึงเขตบริหารพิเศษมาเก๊า (Macao) และเขตบริหารพิเศษฮ่องกง (Hong Kong) จากการเป็นท้องที่นอกราชอาณาจักรที่เป็นเขตติดโรคติดต่ออันตราย

แนวโน้มจำนวนผู้ป่วย ผู้รักษาหาย/ออกจากโรงพยาบาลและผู้เสียชีวิต รายใหม่ โรคติดเชื้อไวรัสโคโรนา 2019 ทั่วโลก



สถานการณ์ COVID-19 ทั่วโลก 211 ประเทศ 2 เขตบริหารพิเศษ 2 เรือสำราญ เวียดนาม



PLACES	CONFIRMED	NEW CASES	DEATHS	ACTIVE CASES
4 India	321,626	12,023	9,199(309)	150,101
15 Pakistan	132,405	6,472	2,551(88)	79,798
18 Bangladesh	84,379	2,856	1,139(44)	65,412
30 Singapore	40,197	347	26(1)	11,363
31 Indonesia	37,420	1,014	2,091(43)	21,553
38 Philippines	25,392	605	1,074(22)	18,612
49 Japan	17,382	50	924(2)	878
56 S. Korea	12,085	34	277	1,090
66 Malaysia	8,445	43	120(1)	1,014
88 Thailand	3,135	1	58	90
156 Vietnam	334	1	0	11
158 Myanmar	261	0	6	88
170 Brunei	141	0	2	1
172 Cambodia	128	2	0	3
196 Laos	19	0	0	0

ประเด็นข่าวที่น่าสนใจ ณ วันที่ 14 มิถุนายน 2563

สาธารณสุขรัฐประชาชนจีน : พบผู้ป่วยติดเชื้อไวรัสโคโรนาสายพันธุ์ใหม่เพิ่ม 57 ราย โดยเกิดจากการติดเชื้อภายในประเทศ 38 ราย (36 รายมาจากปักกิ่งซึ่งมีประวัติความเชื่อมโยงกับตลาดซินฟาตี้ ส่วนอีก 2 รายมาจากมณฑลเหอหนิง)

และติดเชื้อจากต่างประเทศ 19 ราย ปักกิ่งพบผู้ป่วย COVID-19 ติดต่อกันเป็นวันที่ 4 รวมติดเชื้อ 51 ราย นับตั้งแต่ 11 มิถุนายน ตอนนี้อย่างน้อย 6 เขตในกรุงปักกิ่ง ที่มีผู้ป่วย COVID-19 โดยเขตเฟิงไถ มีผู้ป่วยมากที่สุด 37 ราย ทั้งนี้กรุงปักกิ่งประกาศล็อกดาวน์บางส่วน โดยห้ามประชาชน 11 ชุมชนในเขตเฟิงไถออกจากเคหะสถาน และสั่งปิดตลาดซินฟาตี้และตลาดซีฟู้ดจิ้งเซิงในเขตเดียวกันนอกจากนี้เขตเฟิงไถประกาศเข้าสู่ "สถานการณ์ฉุกเฉินยามสงคราม" และตั้งศูนย์บัญชาการภาคสนามเพื่อรับมือกับการติดเชื้อระลอกใหม่ โรงเรียนและโรงเรียนอนุบาล 9 แห่งบริเวณใกล้เคียงถูกสั่งปิด ระงับการแข่งขันกีฬาทุกชนิด และห้ามการรับประทานอาหารเป็นกลุ่ม ห้ามกรู๊ปทัวร์ท่องเที่ยวข้ามมณฑล

ศูนย์ควบคุมและป้องกันโรคติดต่อ (CDC) ของจีน เผย "ลำดับยีนของไวรัสโคโรนาสายพันธุ์ใหม่ที่กำลังแพร่ระบาดรอบใหม่ในปักกิ่ง ณ ขณะนี้ ไม่เหมือนกับที่ระบาดในพื้นที่ต่างๆของจีนก่อนหน้านี้" โดยวิเคราะห์จากตัวอย่างที่เก็บมาวิเคราะห์ 2 ตัวอย่าง ซึ่งจะมีการวิเคราะห์เพิ่มเติมอีก นอกจากนี้ ทางนักวิจัยของศูนย์ควบคุมและป้องกันโรคติดต่อของจีน ยังเผยอีกว่า "ลำดับยีนของไวรัสโคโรนาสายพันธุ์ใหม่ที่พบในการระบาดที่ปักกิ่งช่วงนี้ เหมือนกับ Imported case และที่มาจากยุโรป

ปากีสถาน : นายกรัฐมนตรีตรวจสอบสถานการณ์ในรัฐปัญจาบและได้ข้อสรุปว่าประชาชนส่วนใหญ่ไม่ได้คิดว่าการแพร่ระบาดของโรคติดเชื้อไวรัสโคโรนา 2019 เป็นภัยคุกคามที่แท้จริง ทำให้ผู้สูงอายุและผู้ป่วยเรื้อรังตกอยู่ในความเสี่ยง จึงตัดสินใจจำกัดการเคลื่อนย้ายอย่างเข้มงวดที่สุดโดยมีการล็อกดาวน์โดยจะปิดพื้นที่ที่มีการแพร่ระบาดของโรคติดเชื้อไวรัสโคโรนา 2019 ที่มีความเสี่ยงสูง นอกจากนี้ต้องมีการเพิ่มกองกำลังในการตรวจตราเพิ่มเติม เพิ่มมาตรการไม่อนุญาตให้ประชาชนเคลื่อนย้ายถ้าไม่สวมหน้ากากอนามัยก่อนออกจากบ้านทุกครั้ง

สหราชอาณาจักร : กำลังเร่งทบทวนข้อบังคับเพื่อกำหนดการรักษาระยะทางสังคมในระยะ 2 เมตรในสังคม เพื่อควบคุมการแพร่กระจายของโรคติดเชื้อไวรัสโคโรนา 2019

ญี่ปุ่น : เมืองโตเกียว พบรายงานผู้ป่วยยืนยันจำนวน 47 ราย นับว่าเป็นจำนวนผู้ป่วยรายใหม่สูงสุด ตั้งแต่วันที่ 5 พฤษภาคม ซึ่งผู้ป่วยยืนยันเหล่านี้ 18 ราย มีความเกี่ยวข้องเป็นผู้ให้บริการ ทำงานบาร์โฮสต์ ในสถานบันเทิงแห่งหนึ่งในย่านชินจูกุ ส่วนผู้ป่วยยืนยันอีก 29 ราย มี 7 ราย ที่มีความเกี่ยวข้องกับโรงพยาบาล และอีก 4 คน มีความเกี่ยวข้องกับชีวิตกลางคืน ทำให้ขณะนี้พบจำนวนผู้ป่วยยืนยันในเมืองโตเกียวรวม 5,544 ราย

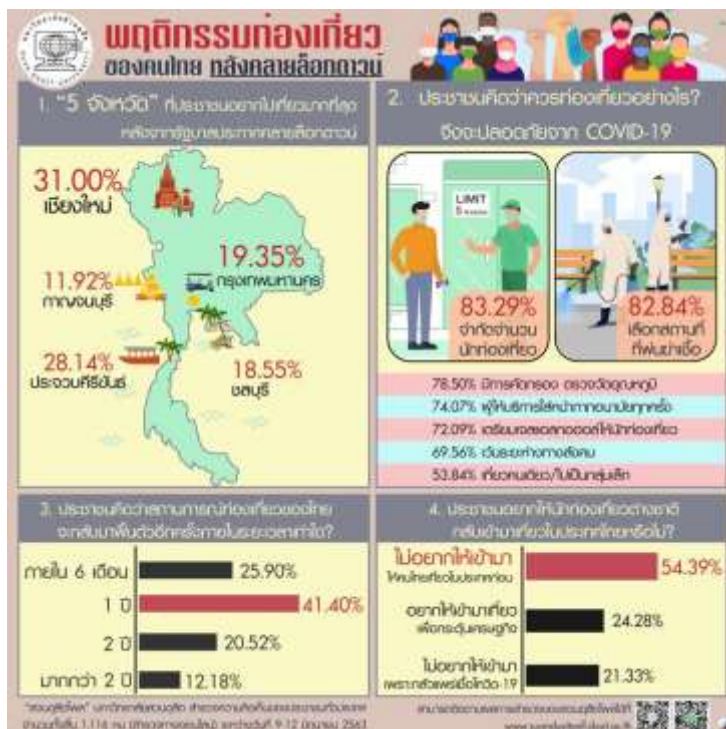
ไทย : วันที่ 14 มิ.ย. 2563 นางนฤมล ภิญโญสินวัฒน์ โฆษกประจำสำนักนายกรัฐมนตรี เปิดเผยว่า พล.อ.ประยุทธ์ จันทร์โอชา นายกรัฐมนตรีและรัฐมนตรีว่าการกระทรวงกลาโหม ขอขอบคุณพี่น้องคนไทยทุกคนที่ร่วมกันต่อสู้ต่อและป้องกันการแพร่ระบาดของไวรัสโคโรนา 2019 หรือ โควิด-19 ในช่วงที่ผ่านมา ทั้งนี้ ดัชนีโควิด-19 โลก หรือ Global COVID-19 Index (GCI) ซึ่งพัฒนาขึ้นมาโดยสมาคม PEMANDU ภายใต้ความร่วมมือกับกระทรวงวิทยาศาสตร์ เทคโนโลยี และนวัตกรรมมาเลเซีย (MOSTI) และกลุ่มบริษัทซันเวย์ ดำเนินการจัดอันดับ 184 ประเทศ ที่มีการฟื้นตัวจากการแพร่ระบาดของโรคติดเชื้อไวรัสโคโรนา 2019 (COVID-19) ได้ดีที่สุดในผลการจัดอันดับดังกล่าว ประเทศไทยอยู่ในอันดับที่ 1 ของเอเชีย และอันดับที่ 2 ของโลก การจัดอันดับจาก 184 ประเทศ เมื่อวันที่ 11 มิ.ย. ที่ผ่านมา ได้คะแนน 83.32 จาก 100 คะแนน ส่วนอันดับ 1 เป็นของประเทศออสเตรเลีย ได้ 86.34 คะแนน "ผลจากการจัดอันดับข้างต้น นายกรัฐมนตรี ขอขอบคุณพี่น้องคนไทยทุกคน ทุกภาคส่วนที่มีระเบียบวินัย เข้มแข็งและอดทน ร่วมกันต่อสู้ต่อและป้องกันโควิด-19 จนเป็นตัวอย่างประจักษ์แก่สายตาชาวโลก ทำให้

ประเทศไทยได้คะแนนอันดับ 2 จากการการฟื้นตัวดีที่สุดในช่วงที่ผ่าน มาสร้างความสะดวกสบายให้กับพี่น้องประชาชน แต่ทุกฝ่ายก็ได้ร่วมมือกันเป็นอย่างดีที่จะให้ประเทศไทยผ่านพ้นวิกฤตครั้งนี้ไปได้” นางนฤมล เผยต่อไปว่า GCI อธิบายว่าการจัดอันดับนี้ให้น้ำหนักร้อยละ 70 กับการขับเคลื่อนและการเปลี่ยนแปลงของ สถานการณ์ที่เกิดขึ้นเป็นรายวัน โดยพิจารณาจากจำนวนผู้ป่วยที่ยังรักษาตัวอยู่ต่อประชากร, อัตราการหายป่วยต่อจำนวน ผู้ติดเชื้อ, จำนวนการทดสอบหาเชื้อ ต่อผู้ป่วยที่ได้รับการยืนยัน, จำนวนการตรวจสอบหาเชื้อต่อประชากรทั้งประเทศ ส่วนอีก ร้อยละ 30 พิจารณาจากข้อมูลทางสถิติที่เก็บรวบรวมมาจากดัชนีความมั่นคงทางด้านสุขภาพโลก (GHS)

- กรุงเทพมหานคร ประกาศยังไม่ผ่อนปรน 5 สถานที่ ประกอบด้วย (1) สถานบริการ ผับ บาร์ สถานบันเทิงและสถาน ประกอบการที่คล้ายสถานบริการ (2) สนามชนไก่ สนามซ้อมชนไก่ (3) ร้านเกม ร้านอินเทอร์เน็ต (4) สถานประกอบกิจการอาบ อบนวด (5) สนามชนโค สนามกอล์ฟ หรือสนามแข่งขันอื่นในทำนองเดียวกัน ขณะที่ยืนยันโรงเรียนสังกัด กทม. เปิดพร้อมกัน 1 กรกฎาคม นี้ ส่วนเอกชน สามารถเปิดได้เลยเพราะไม่อยู่ในอำนาจของกทม. ส่วนเกมตู้ตามห้างอนุโลมให้เปิดได้ ยังคงห้าม เด็ดขาด คือ บ้านบอล บ้านลม

- สถาบันบัณฑิตพัฒนบริหารศาสตร์ (นิด้า) เปิดเผยแพร่ผลสำรวจของประชาชน เรื่อง พร้อมหรือยังสำหรับกิจการ/กิจกรรม ผ่อน ปรนระยะ 4 ระหว่างวันที่ 8-9 มิถุนายน นี้จากประชาชนอายุ 15 ปีขึ้นไป ทุกระดับการศึกษา และทุกอาชีพทั่วประเทศ จำนวน 1,270 คน เก็บข้อมูลด้วยวิธีการสัมภาษณ์ทางโทรศัพท์พบว่ากิจการหรือกิจกรรมที่ประชาชนไม่เห็นด้วยที่จะได้รับการผ่อนปรน ในระยะ 4 ได้แก่ สถานบันเทิง ผับ บาร์ คาราโอเกะ (82.20%) การจัดแสดงคอนเสิร์ต ดนตรี งานอีเวนท์ จัดแสดงสินค้าพื้นที่ เกิน 2 หมื่นตารางเมตร (75.59%) สวนสนุก สวนน้ำ สนามเด็กเล่น ร้านเกมส์ (70.08%) ห้องประชุมที่มีการรวมกลุ่มคน มากกว่า 200 คน (65.83%) นอกจากนี้ระดับความกลัวที่จะติดเชื้อ พบว่า มีความกลัวมาก (12.91%) ค่อนข้างมีความกลัว (33.39%) ไม่ค่อยมีความกลัว (32.83%) ไม่มีความกลัวเลย (19.93%) และ ไม่ตอบ/ไม่ทราบ/ไม่สนใจ (0.94%)

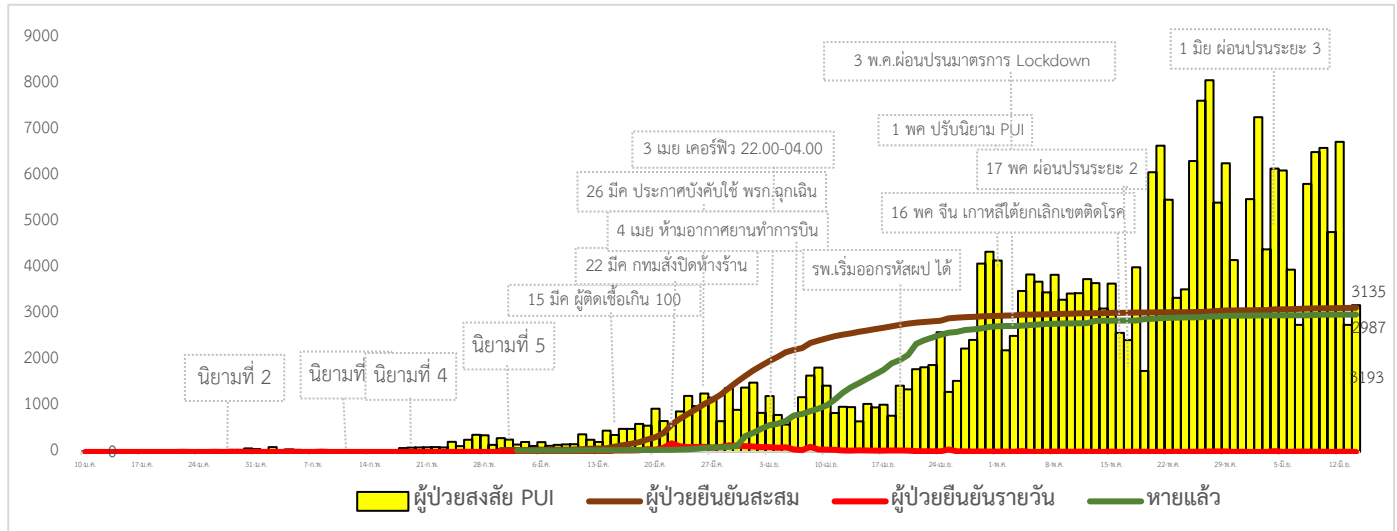
- เมื่อวันที่ 14 มิ.ย. สวนดุสิตโพล เผยผลสำรวจเรื่อง “พฤติกรรมท่องเที่ยวของคนไทยหลังคลายล็อกดาวน์” จากตัวอย่าง 1,116 คน ระหว่างวันที่ 9-12 มิ.ย. 2563 พบว่า 5 จังหวัดที่ประชาชนอยากไปเที่ยวมากที่สุด หลังจากรัฐบาลประกาศคลายล็อกดาวน์ โดยมากที่สุด ร้อยละ 31 ระบุว่า เชียงใหม่ รองลงมา ร้อยละ 28.14 ระบุว่า ประจวบคีรีขันธ์ ร้อยละ 19.35 ระบุว่า กทม. ร้อยละ 18.55 ระบุว่า ชลบุรี และร้อยละ 11.92 ระบุว่า กาญจนบุรี เมื่อถามว่า ประชาชนคิดว่าควรท่องเที่ยว อย่างไรจึงจะปลอดภัยจากโควิด-19 พบว่า 5 อันดับแรก คือ ร้อยละ 83.29 ระบุว่า ควบคุม จำกัดจำนวน นักท่องเที่ยวให้เหมาะสมตามขนาดของแต่ละพื้นที่ ร้อยละ 82.84 ระบุว่า เลือกสถานที่ที่มีการทำความสะอาด พ่นฆ่า



เชื้อ ก่อนและหลังการให้บริการทุกครั้ง ร้อยละ 78.50 ระบุว่า มีการคัดกรอง ตรวจวัดอุณหภูมิของนักท่องเที่ยว ร้อยละ 74.07 ระบุว่า ผู้ให้บริการ พนักงานขับรถ ต้องใส่หน้ากากอนามัยทุกครั้งในขณะที่ปฏิบัติหน้าที่ และร้อยละ 72.09 ระบุว่า จัดเตรียมเจล

แอลกอฮอล์ฆ่าเชื้อให้แก่นักท่องเที่ยว เมื่อถามว่า ประชาชนคิดว่าสถานการณ์ท่องเที่ยวของไทยจะกลับมาฟื้นตัวอีกครั้งภายในระยะเวลาเท่าใด ร้อยละ 41.40 ระบุว่า 1 ปี ร้อยละ 25.90 ระบุว่า ภายใน 6 เดือน ร้อยละ 20.52 ระบุว่า 2 ปี และร้อยละ 12.18 ระบุว่า มากกว่า 2 ปี นอกจากนี้ประชาชนอยากให้นักท่องเที่ยวต่างชาติกลับเข้ามาเที่ยวในประเทศไทยหรือไม่ ร้อยละ 54.39 ระบุว่า ไม่อยากให้เข้ามา อยากเชิญชวนให้คนไทยเที่ยวในประเทศก่อน ร้อยละ 24.28 ระบุว่า อยากให้เข้ามาเที่ยว เพื่อกระตุ้นเศรษฐกิจ สร้างรายได้ให้กับประเทศ และร้อยละ 21.33 ระบุว่า ไม่อยากให้เข้ามา เพราะกลัวแพร่เชื้อโควิด-19

สถานการณ์การคัดกรองผู้ป่วยสงสัยโรคติดเชื้อไวรัสโคโรนา 2019 ในประเทศไทย



วันที่ 14 มิถุนายน 2563 ณ เวลา 18.00 น. พบผู้ป่วยที่มีอาการตามนิยามเฝ้าระวังโรครายใหม่ จำนวน 3,193 ราย คัดกรองพบที่สนามบิน 1,554 ราย (+25 ราย) เข้ารับการรักษาที่โรงพยาบาลด้วยตนเอง 265,895 ราย (+3,168 ราย) (โรงพยาบาลเอกชน 79,608 ราย โรงพยาบาลรัฐ 185,854 ราย และอยู่ระหว่างการสอบสวน 433 ราย)

สถานการณ์โควิด-19 ในประเทศไทย

+ เพิ่มขึ้นวันนี้

0 ราย ในประเทศ

1 ราย กลับจากต่างประเทศ

1 หญิง **0** ชาย

จังหวัดที่มีผู้ป่วยรายใหม่

อยู่ใน State Quarantine ที่ - กรุงเทพมหานคร 1 ราย

ยอดผู้ติดเชื้อสะสม

3,135 (↑ 1)

รักษาหายแล้ว

2,987 (- 0)

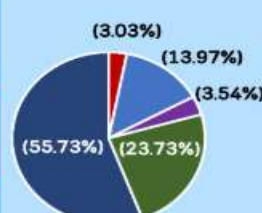
รักษาอยู่ในโรงพยาบาล **90** (↑ 1)


เสียชีวิต **58** (- 0)

ประวัติเสี่ยง

ผู้ที่เดินทางมาจากต่างประเทศ และ เข้า State Quarantine จาก - ประเทศสหรัฐอเมริกา 1 ราย

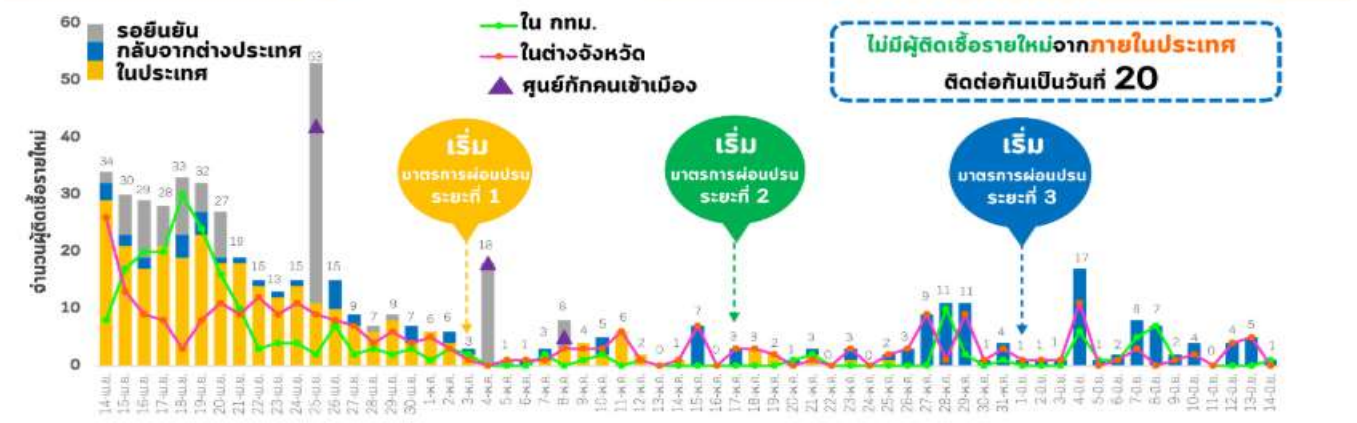
สัดส่วนผู้ติดเชื้อสะสม แบ่งตามภูมิภาค





จังหวัดที่มีการกักกันผู้ติดเชื้อในสถานกักกัน (ไม่รวมที่อยู่ใน State Quarantine)

- ไม่มีรายงานผู้ติดเชื้อ
- ไม่มีการกักกันผู้ติดเชื้อ 28 จังหวัด
- ไม่มีการกักกันผู้ติดเชื้อ 14 จังหวัด
- มีรายงานผู้ติดเชื้อ 14 จังหวัด



ศูนย์ปฏิบัติการด้านนวัตกรรมทางการแพทย์ และการวิจัยและพัฒนา วช. กระทรวงการอุดมศึกษา วิทยาศาสตร์ วิจัยและนวัตกรรม

สถานการณ์ผู้ติดเชื้อไวรัสโคโรนา 2019 ในประเทศไทย มีผู้ติดเชื้อรายใหม่ 1 ราย เป็นนักศึกษาชาวไทย เพศหญิง อายุ 25 ปี เดินทางกลับจากประเทศสหรัฐอเมริกา เดินทางมาถึงประเทศไทย เมื่อวันที่ 8 มิถุนายน และเข้ารับการตรวจหาเชื้อ วันที่ 12 มิถุนายน ผลตรวจพบเชื้อ ไม่มีอาการและเข้ารับการเฝ้าระวังในสถานที่รัฐจัดให้ ไม่มีผู้ป่วยกลับบ้าน ยอดผู้ป่วยกลับบ้าน สะสม 2,987 ราย หรือคิดเป็นร้อยละ 95.28 ของผู้ป่วยทั้งหมด มีผู้ป่วยที่ยังรักษาอยู่ในโรงพยาบาล 90 ราย หรือร้อยละ 2.87 ของผู้ป่วยทั้งหมด ไม่มีผู้เสียชีวิตเพิ่ม รวมผู้เสียชีวิตสะสม 58 ราย ผู้ป่วยสะสมทั้งสิ้น 3,135 ราย

ขณะนี้สถานการณ์การติดเชื้อโควิด 19 ไม่พบผู้ติดเชื้อภายในประเทศ เป็นเวลา 20 วันแล้ว โดยผู้ติดเชื้อยังคงเป็นผู้เดินทางกลับจากต่างประเทศ และยังมีคนไทยจากต่างประเทศทยอยกลับเข้ามาอย่างต่อเนื่อง โดยหน่วยงานที่เกี่ยวข้องมีการกำหนดจำนวนผู้ที่เดินทางเข้าประเทศอย่างจำกัดและเหมาะสม เพื่อให้สามารถบริหารจัดการสถานที่เฝ้าระวังกักตัวและการดูแลของบุคลากรทางการแพทย์ให้เป็นไปอย่างมีประสิทธิภาพ อย่างไรก็ตามกระทรวงสาธารณสุข



ภาพรวมการใช้งาน			
ยอดสะสมตั้งแต่เริ่มโครงการ			
จำนวนกิจกรรม/กิจกรรมลงทะเบียน (จำนวน)	188,702		
จำนวนผู้ใช้งาน (คน)	26,355,066		
ผ่านแพลตฟอร์มไทยชนะ (Web Based)	26,163,884		
ผ่านแอปไทยชนะ (Application)	191,182		
จำนวนการดาวน์โหลดแอปไทยชนะ (คน)	294,846		
จำนวนการเข้าใช้งาน (ครั้ง)			
	รวม	ผ่านแพลตฟอร์มไทยชนะ (Web Based)	ผ่านแอปไทยชนะ (Application)
- เกือบสิ้น	99,380,499	98,063,635	1,316,864
- เกือบเลิก	57,988,292	56,813,595	1,174,697
- ใกล้เคียงกัน	33,679,765	33,113,442	566,323



ที่มา : กรมควบคุมโรค กระทรวงสาธารณสุข เวลา 13 มิ.ย. 63 เวลา 21.00 น.

ผลงานการคัดกรองผู้ป่วยสงสัยโรคติดเชื้อไวรัสโคโรนา 2019 ในจังหวัดประจวบคีรีขันธ์

1.การคัดกรองผู้เดินทางเข้ามาในจังหวัดประจวบคีรีขันธ์ ผ่านทางช่องทางสนามบิน/ด่านพรมแดน/ท่าเรือ/ถนนเพชรเกษม จุดตรวจควบคุมการแพร่ระบาดของโรคติดเชื้อไวรัสโคโรนา 2019 ถนนเพชรเกษม ตำบลบ่อฝ้าย อำเภอหัวหิน วันที่ 14 มิถุนายน คัดกรอง 469 ราย ไม่พบผู้มีอาการ สละสมคัดกรองตั้งแต่วันที่ 26 มีนาคม-14 มิถุนายน 2563 คัดกรองทั้งหมด 221,832 ราย

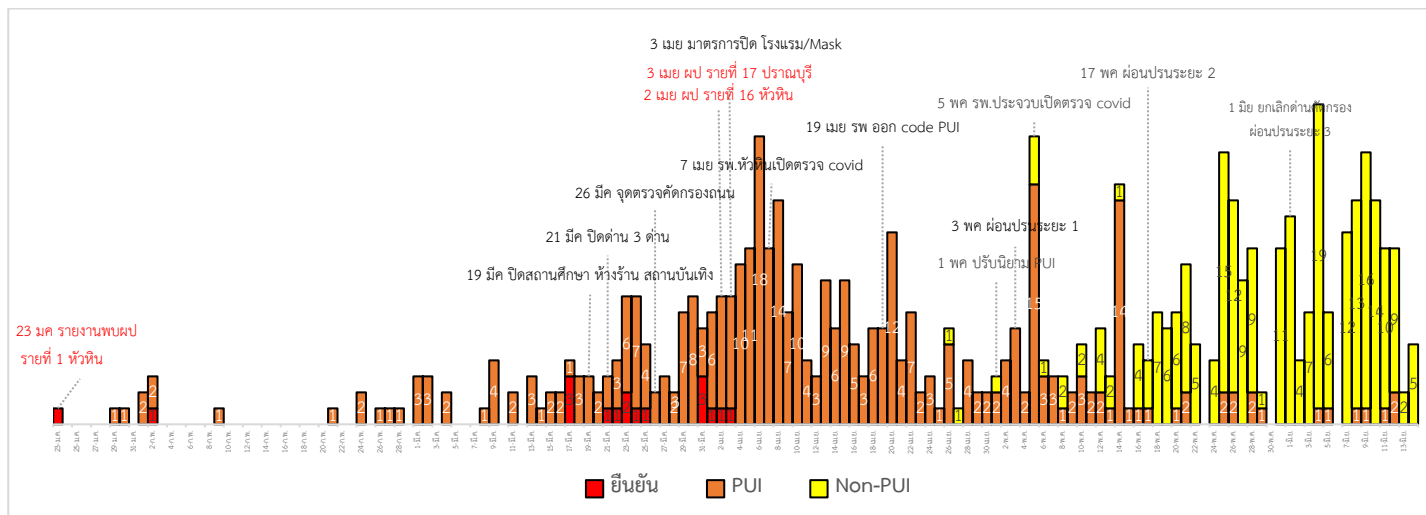
2.กิจกรรมการเฝ้าระวัง ค้นหาผู้ป่วยสงสัยโรคติดเชื้อไวรัสโคโรนา 2019 และการทำ Home Quarantine ในพื้นที่

2.1 การเฝ้าระวังในผู้ที่เดินทางมาจากเขตติดโรคและพื้นที่ระบาด ในจังหวัดประจวบคีรีขันธ์

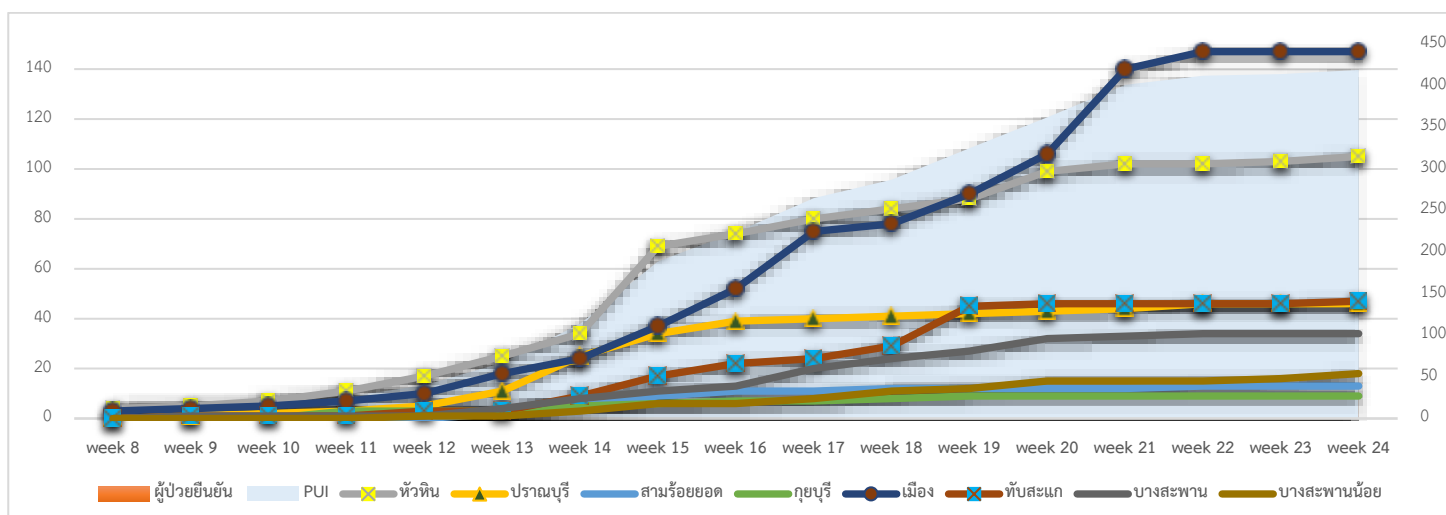
การคัดกรองชาวต่างชาติถูกกักที่สำนักงานตรวจคนเข้าเมืองประจวบคีรีขันธ์ (ด่านสิงขร)

สัญชาติ	จำนวนผู้ถูกกักกัน	อยู่ระหว่างเฝ้าระวัง	เฝ้าระวังครบ 14 วัน ยังคงกักกัน	หมายเหตุ
ปากีสถาน	19	0	19	
อุยกูร์	2	0	2	
เมียนมา	57	1	56	ผลการวัดอุณหภูมิ 14 มิถุนายน 2563 ไม่มีอาการไข้
รวม	78	1	77	

3.การติดตามเฝ้าระวัง ผู้ป่วยเข้าเกณฑ์สอบสวน (PUI) ผู้ป่วยยืนยันโรคติดเชื้อไวรัสโคโรนา 2019 จังหวัดประจวบคีรีขันธ์



แนวโน้มผู้ป่วยเข้าเกณฑ์สอบสวน (PUI) และ ผู้ป่วยยืนยันโรคติดเชื้อไวรัสโคโรนา 2019 รายอำเภอ สัปดาห์ที่ 8-24



การรับแจ้งผู้ป่วยเฝ้าระวังรายใหม่ ประจำวันที่ 14 มิถุนายน 2563 PUI จำนวน 0 ราย Non-PUI จำนวน 5 ราย

อำเภอ	รายละเอียด	ผลตรวจ
อำเภอเมือง Non-PUI 5 ราย	รายที่ 1 ผ้าตัดเนื้องอกในสมอง รายที่ 2 ผ้าตัดนิ้วในถุงน้ำดี รายที่ 3 ตรวจ COVID-19 ก่อนทำหัตถการ (Pap smear) รายที่ 4 ผ้าตัดทำหมันหญิง รายที่ 5 ผ้าตัดช่องท้อง	ไม่พบเชื้อ

สรุปการติดตาม Home Quarantine จังหวัดประจวบคีรีขันธ์

จังหวัด	Home Quarantine				รวมติดตาม	ผลการติดตาม	
	ผู้เดินทางจากต่างประเทศ	กรุงเทพฯ/ปริมณฑล	ภูเก็ต	PUI + HR contact		จบการติดตาม	ยังคงติดตาม (กลุ่ม PUI)
หัวหิน	552	1,763	22	134	2,471	2,468	3
ปราณบุรี	36	242	27	61	366	366	0
สามร้อยยอด	28	667	11	13	719	719	0
กุยบุรี	12	449	5	9	475	475	0
เมือง	159	748	56	147	1,110	1,110	0
ทับสะแก	75	642	18	66	801	800	1
บางสะพาน	155	794	28	34	1,011	1,011	0
บางพานน้อย	5	637	36	18	696	693	3
ประจวบคีรีขันธ์	1,022	5,942	203	482	7,649	7,642	7
ครบติดตาม	(100%)	(100%)	(100%)	(98.5%)			

สรุปผู้ป่วยเข้าเกณฑ์สอบสวนโรคติดเชื้อไวรัสโคโรนา 2019 จังหวัดประจวบคีรีขันธ์

ผู้ป่วยเข้าเกณฑ์สอบสวนโรค		ไม่พบเชื้อ	รอผลห้องปฏิบัติการ	รักษาอยู่	ออกจาก รพ.
รายใหม่	สะสม	419	0	0	419
0	419				

สรุปผู้ป่วยยืนยันโรคติดเชื้อไวรัสโคโรนา 2019 จังหวัดประจวบคีรีขันธ์

ผู้ป่วยยืนยันพบเชื้อ		รักษาอยู่	อาการรุนแรง	รักษาหาย/ออกจาก รพ.	เสียชีวิต
รายใหม่	สะสม	0	0	15	2
ไม่พบผู้ติดเชื้อรายใหม่เป็นวันที่ 73	17				

มาตรการภายในจังหวัดประจวบคีรีขันธ์

1. ทุกโรงพยาบาล/โรงพยาบาลส่งเสริมสุขภาพตำบล จัดทำป้ายคัดกรองไว้ที่ OPD/ ER ทั้งในเวลาและนอกเวลา
2. ทุกโรงพยาบาลกำหนดเส้นทางเคลื่อนย้ายผู้ป่วยที่เข้าเกณฑ์สอบสวนโรคและซ้อมการเคลื่อนย้ายผู้ป่วย
3. กำหนดห้องแยกผู้ป่วย (ห้องพิเศษ) และเตรียม Cohort Ward
4. กำหนดทีมงาน/ ฝึกซ้อมการใส่ชุด PPE และการทำลายเชื้อ
 - ทีมแพทย์รักษา - ทีมพยาบาล
 - ทีม Lab - ทีมสอบสวนโรค
 - ทีมทำความสะอาด - ทีม IC ที่คอยกำกับ
5. จัดเตรียมยา เวชภัณฑ์ และทรัพยากร ให้เหมาะสมและเพียงพอ
6. หากพบผู้ที่เข้าเกณฑ์การสอบสวนโรคให้รักษาไว้ที่ รพ.นั้นๆ

7. ถ้าผู้ป่วย มีอาการหนักขึ้น ให้ส่งต่อตามระบบเดิม โดยต้องรับรักษากันในจังหวัด ถ้าจะออกนอกจังหวัดจะอยู่ในความรับผิดชอบของ เขตสุขภาพที่ 5/ กระทรวงสาธารณสุข
8. สำนักงานสาธารณสุขจังหวัดประจวบคีรีขันธ์ พัฒนาทีม CDCU การใช้ PPE, การทำลายเชื้อ, การสอบสวน, เก็บตัวอย่าง
9. ประชาสัมพันธ์เชิงรุกและการให้ข้อมูลแก่สาธารณะ
 - ให้ประชาชนมีการสวมใส่หน้ากากอนามัยชนิดผ้า ในกรณีเข้าไปที่ที่มีคนจำนวนมาก ได้แก่ ตลาด ห้างสรรพสินค้า โรงภาพยนตร์ โรงพยาบาล รถตู้ รถแท็กซี่ เครื่องบิน เป็นต้น
 - การกำจัดการกักอนามัย สำหรับประชาชนให้ใส่ในถุงพลาสติกมัดปากถุงให้แน่นแล้วนำไปให้รพ.สต.ในพื้นที่กำจัดที่เตาเผาขยะติดเชื้อ สำหรับหน่วยงาน ให้มีถังขยะติดเชื้อเพื่อทิ้งหน้ากากอนามัยที่ใช้แล้ว
 - ล้างมือด้วยสบู่บ่อยๆหรือ 70% แอลกอฮอล์แฮนด์เจล
 - กินร้อน ช้อนกลาง ใช้ของใช้ส่วนตัว ไม่ใช้ร่วมกับคนอื่น รวมทั้งคนในบ้านด้วยกัน
 - จัดทำและให้ข้อมูลวิทยุ, สื่อสาธารณะต่างๆ ตามระบบการสื่อสารของกระทรวงสาธารณสุข

ทีมตระหนักรู้สถานการณ์จังหวัดประจวบคีรีขันธ์