



ศูนย์ปฏิบัติการภาวะฉุกเฉินด้านการแพทย์และสาธารณสุข สำนักงานสาธารณสุขจังหวัดพระนครศรีอยุธยา กรณี โรคติดเชื้อไวรัสโคโรนา 2019

ฉบับที่ 156 EOC ครั้งที่ 119 วันที่ 17 มิถุนายน 2563 เวลา 09.00 น.

สถานการณ์ต่างประเทศ พบผู้ป่วยยืนยัน ใน 213 ประเทศ/

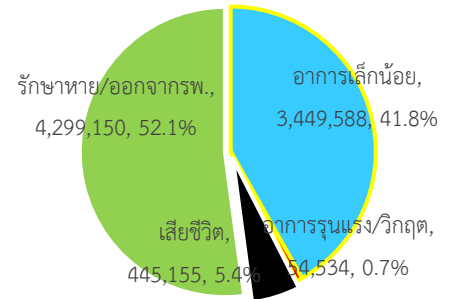
ดินแดน/2 เรือสำราญ ไม่พบประเทศ ดินแดนพบใหม่

พบผู้ป่วยทั่วโลก 8,248,427 ราย เสียชีวิต 445,155 ราย อัตราป่วยตาย ร้อยละ 5.4

รักษาหาย/ออกจาก รพ. 4,299,150 ราย ร้อยละ 52.1

ผู้ป่วยที่กำลังรักษา อาการเล็กน้อย ร้อยละ 41.8 อาการรุนแรง/วิกฤติ ร้อยละ 0.7

ลำดับประเทศ ที่พบโรคติดเชื้อไวรัสโคโรนา 2019 สูงสุด ดังนี้



ประเทศ/อื่นๆ	รวมป่วย	ป่วยใหม่	รวมเสียชีวิต	%	เสียชีวิตใหม่	รักษาหาย	%	อาการรุนแรง	อัตราป่วย 1M pop	อัตรตาย 1M pop	อัตรตรวจ 1M pop	
สหรัฐอเมริกา	2,207,641	24,691	119,125	5.4	842	899,432	40.7	16,670	6,671	360	77,676	
นิวยอร์ก	405,781	642	30,996	7.6	44							
นิวเจอร์ซีย์	170,250	446	12,837	7.5	55							
บราซิล	928,798	37,242	45,456	4.9	1,338	464,774	50.0	8,318	4,371	214	7,664	
รัสเซีย	545,458	8,248	7,284	1.3	193	294,306	54.0	2,300	3,738	50	105,497	
อินเดีย	354,161	11,135	11,921	3.4	2,006	187,552	53.0	8,944	257	9	4,292	
สหราชอาณาจักร	298,136	1,279	41,969	14.1	233	N/A	N/A	395	4,393	618	102,863	
สเปน	291,408	219	27,136	9.3		N/A	N/A	617	6,233	580	103,232	
อิตาลี	237,500	210	34,405	14.5	34	178,526	75.2	177	3,928	569	77,660	
เปรู	237,156	4,164	7,056	2.9	196	125,205	52.8	1,121	7,197	214	42,384	
อิหร่าน	192,439	2,563	9,065	4.7	115	152,675	79.3	2,815	2,292	108	15,410	
เยอรมัน	188,382	338	8,910	4.7	25	173,100	91.9	419	2,249	106	56,034	
ประเทศกลุ่ม ASEAN												
สิงคโปร์	40,969	151	26	0.06		31,163	76.1	2	7,005	4	83,560	
อินโดนีเซีย	40,400	1,106	2,231	5.52	33	15,703	38.9		148	8	1,976	
ฟิลิปปินส์	26,781	361	1,103	4.12	5	6,552	24.5	417	245	10	4,717	
มาเลเซีย	8,505	11	121	1.42		7,733	90.9	4	263	4	20,392	
ไทย	3,135		58	1.85		2,993	95.5	1	45	1	6,708	
เวียดนาม	334			0.00		325	97.3	1	3		2,826	
พม่า	262		6	2.29		179	68.3		5	0	981	
บรูไน	141		3	2.13	1	138	97.9	1	322	7	57,908	
กัมพูชา	128			0.00		125	97.7	1	8		1,685	
ลาว	19			0.00		19	100		3		1,526	

เขตติดโรคติดต่ออันตราย

1.สาธารณรัฐอิตาลี 2.สาธารณรัฐอิสลามอิหร่าน

3.มาเลเซีย 4.ราชอาณาจักรกัมพูชา 5.สาธารณรัฐประชาธิปไตยประชาชนลาว 6.สาธารณรัฐอินโดนีเซีย 7.สาธารณรัฐแห่งสหภาพพม่า

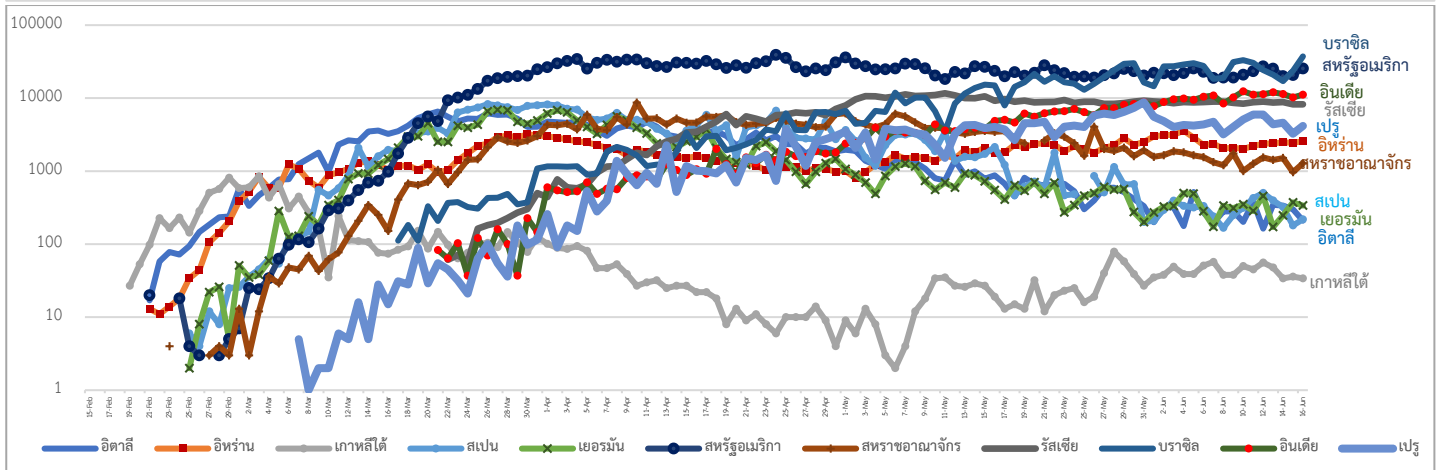
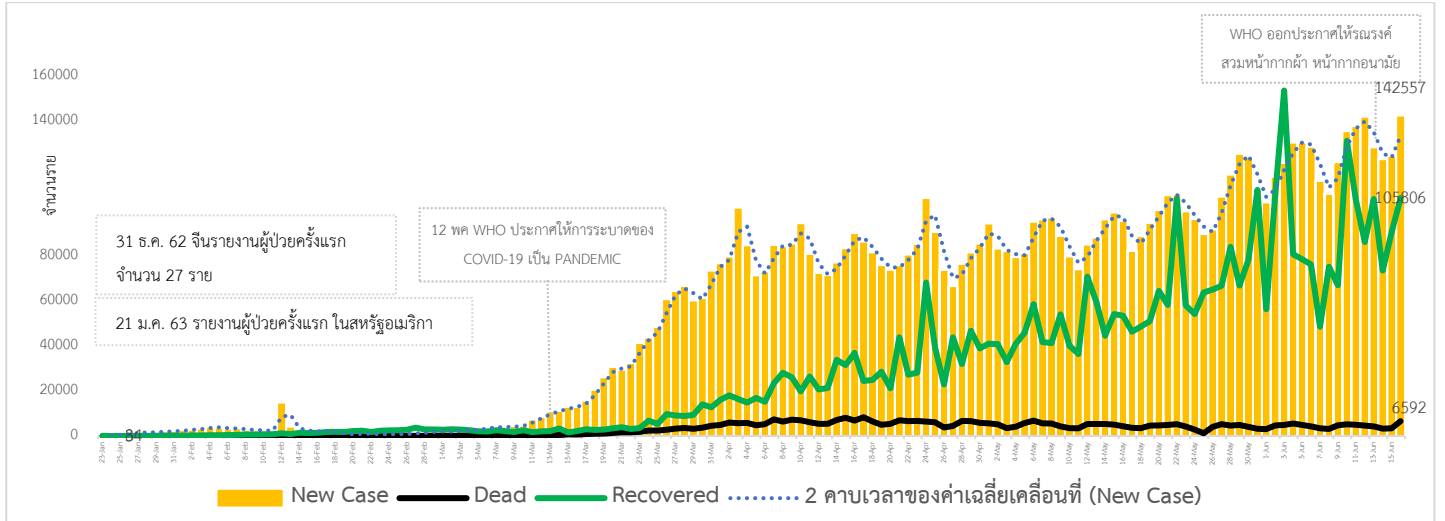
*เขตติดโรคติดต่ออันตราย ฉบับที่ 3 (ประกาศกระทรวงสาธารณสุข เรื่อง ยกเลิกท้องที่นอกราชอาณาจักรที่เป็นเขตติดโรคติดต่ออันตรายกรณีโรคติดเชื้อไวรัสโคโรนา

2019 หรือโรคโควิด 19 (Coronavirus Disease 2019 (COVID-19)) พ.ศ.2563

ประกาศยกเลิกสาธารณรัฐเกาหลี (Republic of Korea) และสาธารณรัฐประชาชนจีน (People's Republic of China) รวมถึงเขตบริหารพิเศษมาเก๊า (Macao)

และเขตบริหารพิเศษฮ่องกง (Hong Kong) จากการเป็นท้องที่นอกราชอาณาจักรที่เป็นเขตติดโรคติดต่ออันตราย

แนวโน้มจำนวนผู้ป่วย ผู้รักษาหาย/ออกจากโรงพยาบาลและผู้เสียชีวิต รายใหม่ โรคติดเชื้อไวรัสโคโรนา 2019 ทั่วโลก



ประเด็นข่าวที่น่าสนใจ ณ วันที่ 16 มิถุนายน 2563

สาธารณรัฐประชาชนจีน : นักไวรัสวิทยาชาวจีน ระบุว่ายังไม่สามารถสรุปได้ว่า ปลาแชลมอน คือพาหะการแพร่เชื้อ SARS-CoV-2 โดยเมื่อวันที่ 15 มิถุนายน 2563 จีนได้ยุติการนำเข้าปลาแชลมอนจากนอร์เวย์แล้ว และบังคับใช้มาตรการล็อกดาวน์ในพื้นที่อยู่อาศัยเพิ่มขึ้นอีก 21 ชุมชนที่ใกล้กับตลาดซินฟาตี้ พร้อมกับมีการสั่งปิดสถานที่เล่นกีฬาในร่ม และสถานบันเทิงทั่วกรุงปักกิ่ง รวมถึงโรงเรียนอีกหลายแห่ง โดยผลการตรวจสอบยีนของเชื้อ SARS-CoV-2 พบว่าเกี่ยวข้องกับสายพันธุ์ของไวรัสที่ระบาดในยุโรป แต่ยังไม่แน่ชัดว่า เชื้อติดมากับคนหรืออาหารที่นำเข้ามากรุงปักกิ่งได้จัดตั้งศูนย์ตรวจสอบผู้ติดเชื้อใกล้กับพื้นที่ตลาดซินฟาตี้ ซึ่งเป็นพื้นที่ที่ต้องสงสัยว่าเป็นต้นตอของการแพร่ระบาดรอบใหม่ขึ้นถึง 200 จุด และได้ทำการติดตามผู้คนราว 200,000 คนซึ่งได้เดินทางไปยังตลาดแห่งนี้นับตั้งแต่ปลายเดือนพฤษภาคมที่ผ่านมา

อียิปต์ : ประกาศจะเริ่มเปิดทำการสนามบินทุกแห่งทั่วประเทศ เพื่อรองรับเที่ยวบินสัญจรระหว่างประเทศตามปกติ ตั้งแต่วันที่ 1 กรกฎาคม 2563 เป็นต้นไป โดยนักท่องเที่ยวต่างชาติที่จะเดินทางเข้ามาจะยังถูกจำกัดให้ท่องเที่ยวอยู่ในพื้นที่รีสอร์ทใน 3 จังหวัดชายฝั่งของอียิปต์ และยึดแนวปฏิบัติบนเครื่องบิน สนามบิน และในโรงแรม เพื่อเป็นหลักประกันด้านสุขภาพและความปลอดภัยของนักท่องเที่ยวชาวต่างชาติ

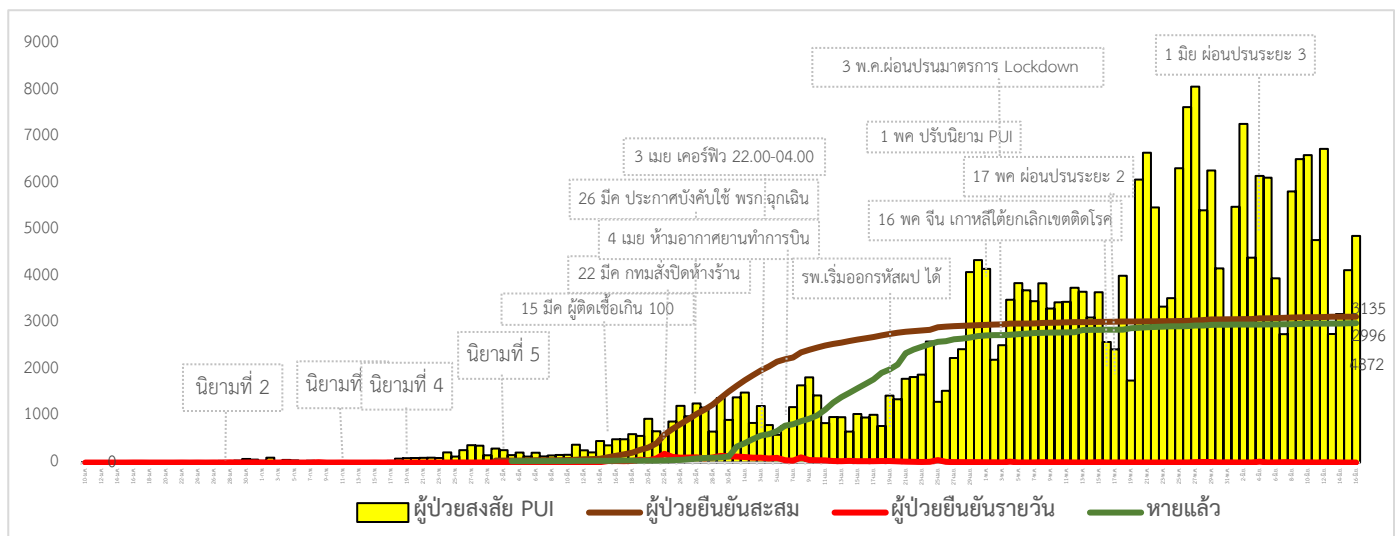
อินเดีย : ระบุว่า เมืองเจนไน เมืองหลวงของรัฐทมิฬนาฑูจะกลับมาใช้มาตรการล็อกดาวน์อีกครั้ง ในวันที่ 19 มิถุนายน 2563 นี้ โดยมีผลไปจนถึงสิ้นเดือนมิถุนายน หลังจากพื้นที่ดังกล่าวมีรายงานผู้ป่วยโรคติดเชื้อไวรัสโคโรนา 2019 พุ่งสูงขึ้น และยังอนุญาตให้ร้านจำหน่ายสินค้าจำเป็น และร้านอาหารเปิดบริการได้ตั้งแต่ช่วงเช้าจนถึงบ่ายสองโมงของทุกวัน นอกจากนี้รัฐบาลท้องถิ่นยังสั่งให้มีการตรวจสอบจำนวนผู้เสียชีวิตหลังจากสื่อรายงานว่าผู้เสียชีวิตอย่างน้อยกว่า 200 ราย ที่ไม่ได้ถูกนับรวมอยู่ในตัวเลขผู้เสียชีวิตของทางการรัฐทมิฬนาฑูที่ระบุจำนวนไว้ 435 ราย

สหรัฐอเมริกา : ได้ถอนคำอนุญาตการใช้จ่ายไฮดรอกซีคลอโรควิน ในการรักษาผู้ติดเชื้อไวรัสโคโรนา 2019 ในกรณีฉุกเฉินแล้ว หลังผลวิจัยชี้ว่ายาตัวนี้ใช้ไม่ได้ผล

ไทย : ผู้อำนวยการสำนักงานการบินพลเรือนแห่งประเทศไทย คาดว่าจะเปิดน่านฟ้าเพื่อให้เที่ยวบินระหว่างประเทศกลับมาให้บริการช่วงเดือนกันยายนนี้โดยมีเงื่อนไขใหม่ภายใต้มาตรการควบคุมการแพร่ระบาดของโรคติดเชื้อไวรัสโคโรนา 2019 แต่อย่างไรก็ตาม การเปิดน่านฟ้าในครั้งนี้อาจยังไม่ได้เปิดอย่างสมบูรณ์แต่จะเป็นลักษณะการทยอยเปิดให้บริการ ซึ่งเอกชนต้องรับรู้แนวทางปฏิบัติที่ชัดเจน

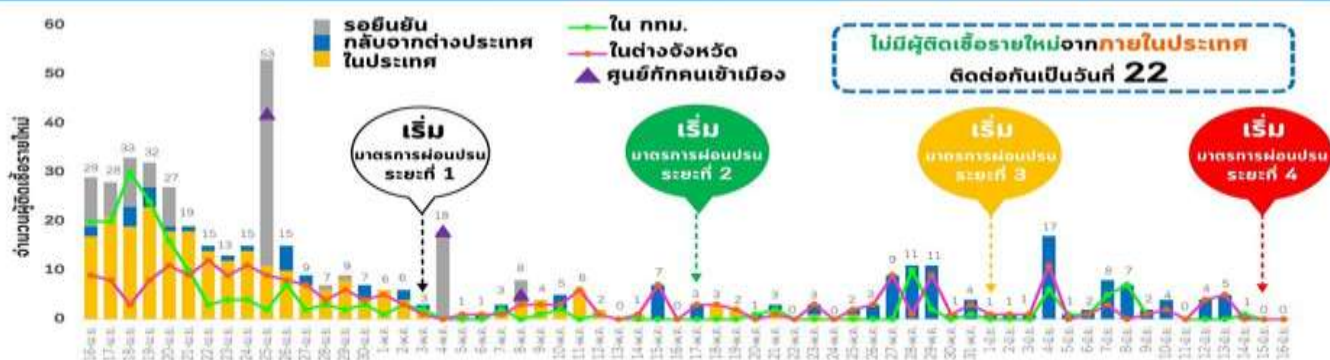
- คณะกรรมการกักกันการใช้จ่ายเงินกู้ มีการพิจารณารายละเอียดและองค์ประกอบของแพ็คเกจในมาตรการกระตุ้นการท่องเที่ยวในประเทศ จำนวน 3 แพ็คเกจ ครอบคลุมดำเนินการ 4 เดือน หรือตั้งแต่เดือนกรกฎาคม- ตุลาคมนี้ วงเงิน 20,000 ล้านบาท ภายใต้ พ.ร.ก.กู้เงินเพื่อการเยียวยาและดูแลเศรษฐกิจ วงเงิน 1 ล้านล้านบาท เข้าสู่ที่ประชุมของคณะรัฐมนตรี
- ผู้บริหารสวนน้ำสวนสนุกสยามอะเมซิ่งพาร์ค หรือสวนสยาม กล่าวถึงการเปิดให้บริการอีกครั้งในวันที่ 15 มิถุนายน 2563 มีประชาชนมาใช้บริการวันแรก ประมาณ 500-600 คน ซึ่งส่วนใหญ่เป็นการพามาพักผ่อนแบบครอบครัว เพื่อเล่นน้ำและเครื่องเล่น คาดการณ์ว่าในช่วงก่อนถึงเปิดเทอมเดือนกรกฎาคม หรือช่วงที่รัฐบาลเตรียมพิจารณาให้หยุดชดเชย น่าจะมีผู้ใช้บริการเกินวันละพันคน

สถานการณ์การคัดกรองผู้ป่วยสงสัยโรคติดเชื้อไวรัสโคโรนา 2019 ในประเทศไทย



วันที่ 16 มิถุนายน 2563 ณ เวลา 18.00 น. พบผู้ป่วยที่มีอาการตามนิยามเฝ้าระวังโรครายใหม่ จำนวน 4,872 ราย คัดกรองพบที่สนามบินสะสม 1,618 ราย เข้ารับการรักษาที่โรงพยาบาลด้วยตนเองสะสม 274,865 ราย (โรงพยาบาลเอกชน 80,518 ราย โรงพยาบาลรัฐ 193,916 รายและอยู่ระหว่างการสอบสวน 431 ราย)

วันอังคารที่ 16 มิถุนายน 2563



ศูนย์ปฏิบัติการด้านนวัตกรรมและการแพทย์ และการวิจัยและพัฒนา วช. กระทรวงการอุดมศึกษา วิทยาศาสตร์ วิจัยและนวัตกรรม

สถานการณ์ผู้ติดเชื้อไวรัสโคโรนา 2019 ในประเทศไทยวันนี้ ไม่มีผู้ติดเชื้อรายใหม่ มีผู้ป่วยกลับบ้านได้ 6 ราย ยอดผู้ป่วยกลับบ้านสะสม 2,993 ราย หรือคิดเป็นร้อยละ 95.47 ของผู้ป่วยทั้งหมด มีผู้ป่วยที่ยังรักษาอยู่ในโรงพยาบาล 84 ราย หรือร้อยละ 2.68 ของผู้ป่วยทั้งหมด ไม่มีผู้เสียชีวิตเพิ่ม รวมผู้เสียชีวิตสะสม 58 ราย ผู้ป่วยสะสมทั้งสิ้น 3,135 ราย

สรุปการใช้งาน แพลตฟอร์มไทยชนะ

ภาพรวมการใช้งาน

ยอดสะสมตั้งแต่วันที่โครงการ

จำนวนการใช้งาน / กิจกรรมลงทะเบียน (จำนวน)	194,081
จำนวนผู้ใช้ผ่าน (คน)	27,253,220
จำนวนแพลตฟอร์มโซเชียล (Web Based)	27,941,657
จำนวนแอปพลิเคชัน (Application)	212,183
จำนวนการดาวน์โหลดแอปพลิเคชัน (คน)	323,001
จำนวนการเข้าใช้งาน (ครั้ง)	

	จำนวนผู้ใช้ผ่าน (Web Based)	จำนวนผู้ใช้ผ่าน (Application)
- เดิม	104,666,191	1,530,096
- เชื่อมมา	60,624,318	1,358,529
- ใหม่	35,132,885	648,886



ผลงานการคัดกรองผู้ป่วยสงสัยโรคติดเชื้อไวรัสโคโรนา 2019 ในจังหวัดประจวบคีรีขันธ์

1. การคัดกรองผู้เดินทางเข้ามาในจังหวัดประจวบคีรีขันธ์ ผ่านทางช่องทางสนามบิน/ด่านพรมแดน/ท่าเรือ/ถนนเพชรเกษม จุดตรวจควบคุมการแพร่ระบาดของโรคติดเชื้อไวรัสโคโรนา 2019 ถนนเพชรเกษม ชุมชนบ่อฝ้าย อำเภอหัวหิน วันที่ 16 มิถุนายน ไม่มีการคัดกรอง สละสมคัดกรองตั้งแต่วันที่ 26 มีนาคม-16 มิถุนายน 2563 คัดกรองทั้งหมด 222,348 ราย

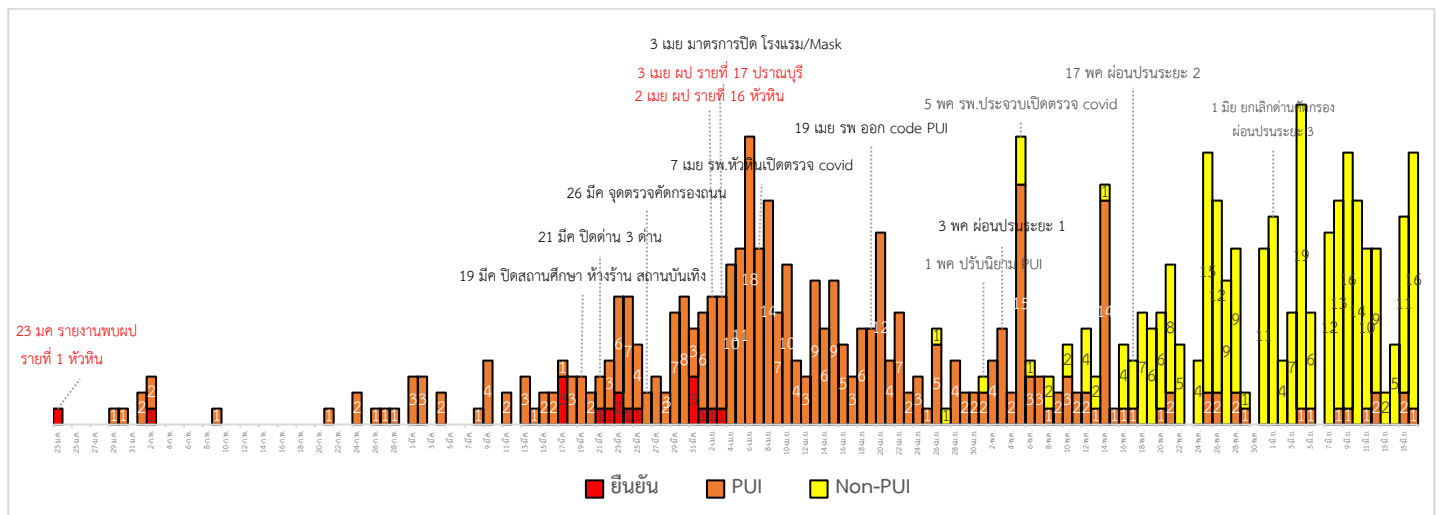
2. กิจกรรมการเฝ้าระวัง ค้นหาผู้ป่วยสงสัยโรคติดเชื้อไวรัสโคโรนา 2019 และการทำ Home Quarantine ในพื้นที่

2.1 การเฝ้าระวังในผู้ที่เดินทางมาจากเขตติดโรคและพื้นที่ระบาด ในจังหวัดประจวบคีรีขันธ์

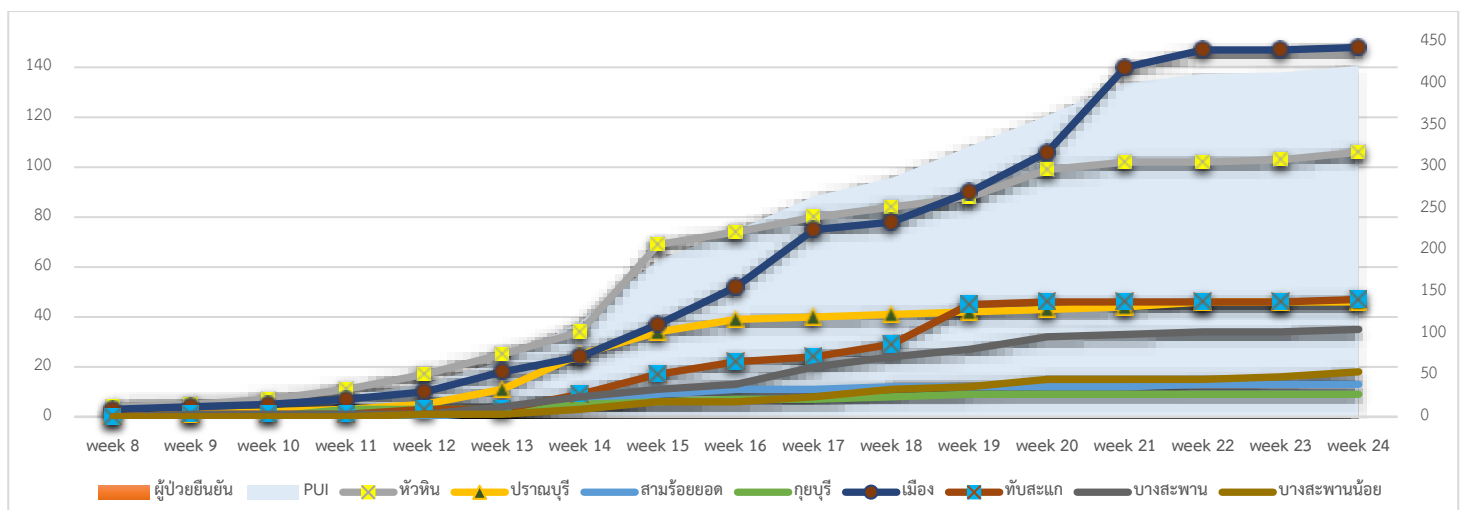
การคัดกรองชาวต่างชาติถูกกักที่สำนักงานตรวจคนเข้าเมืองประจวบคีรีขันธ์ (ด่านสิงขร)

สัญชาติ	จำนวนผู้ถูกกักกัน	อยู่ระหว่างเฝ้าระวัง	เฝ้าระวังครบ 14 วัน ยังคงกักกัน	หมายเหตุ
ปากีสถาน	19	0	19	ผลการวัดอุณหภูมิ 16 มิถุนายน 2563 ไม่มีอาการไข้
อุยกูร์	2	0	2	
เมียนมา	57	1	56	
รวม	78	1	77	

3. การติดตามเฝ้าระวัง ผู้ป่วยเข้าเกณฑ์สอบสวน (PUI) ผู้ป่วยยืนยันโรคติดเชื้อไวรัสโคโรนา 2019 จังหวัดประจวบคีรีขันธ์



แนวโน้มผู้ป่วยเข้าเกณฑ์สอบสวน (PUI) และ ผู้ป่วยยืนยันโรคติดเชื้อไวรัสโคโรนา 2019 รายอำเภอ สละสมรายสัปดาห์



การรับแจ้งผู้ป่วยเฝ้าระวังรายใหม่ ประจำวันที่ 16 มิถุนายน 2563 PUI จำนวน 1 ราย Non-PUI จำนวน 16 ราย

อำเภอ	รายละเอียด	ผลตรวจ
อำเภอบางสะพาน PUI 1 ราย	เพศหญิง อายุ 1 เดือน สัญชาติไทย ไม่มีประวัติเดินทางไปพื้นที่เสี่ยง เริ่มป่วย 8 มิ.ย.63 รักษา 16 มิ.ย.63 ด้วยอาการ ไข้ 37.5 ไอ มีเสมหะ หายใจลำบาก ผล x-ray ปอดผิดปกติ	ไม่พบเชื้อ
อำเภอเมือง Non-PUI 16 ราย	รายที่ 1 ผ่าตัดไส้เลื่อน รายที่ 2 ผ่าตัดนิ่วในถุงน้ำดี รายที่ 3 ส่องกล้องตรวจลำไส้ใหญ่ รายที่ 4 ผ่าตัดมดลูกทางช่องท้อง รายที่ 5 ผ่าตัดเนื้องอกในมดลูก รายที่ 6 ผ่าตัดก้อนที่นิ้วชี้ซ้าย รายที่ 7 ส่องกล้องตรวจลำไส้ใหญ่ รายที่ 8 ผ่าตัดเนื้องอกในมดลูก รายที่ 9 การผ่าตัดถุงน้ำลูกอัณฑะ รายที่ 10 ผ่าตัดนิ่วในถุงน้ำดี รายที่ 11 ผ่าตัดหนังหุ้มปลายอวัยวะ รายที่ 12 ผ่าตัดนิ่วในถุงน้ำดี รายที่ 13 ผ่าตัดเนื้อเน่าที่ข้อมือข้างขวา รายที่ 14 ผ่าตัดลำไส้ใหญ่ รายที่ 15 ผ่าตัดช่องทางเดินถุงน้ำดี รายที่ 16 ผ่าตัดกระดูกโคนขา	ไม่พบเชื้อ

สรุปการติดตาม Home Quarantine จังหวัดประจวบคีรีขันธ์

จังหวัด	Home Quarantine				รวมติดตาม	ผลการติดตาม	
	ผู้เดินทางจากต่างประเทศ	กรุงเทพฯ/ปริมณฑล	ภูเก็ต	PUI + HR contact		จบการติดตาม	ยังคงติดตาม (กลุ่ม PUI)
หัวหิน	552	1,763	22	135	2,472	2,468	4
ปราณบุรี	36	242	27	61	366	366	0
สามร้อยยอด	28	667	11	13	719	719	0
กุยบุรี	12	449	5	9	475	475	0
เมือง	159	748	56	148	1,111	1,110	1
ทับสะแก	75	642	18	66	801	800	1
บางสะพาน	155	794	28	35	1,012	1,011	1
บางพานน้อย	5	637	36	18	696	693	3
ประจวบคีรีขันธ์	1,022	5,942	203	485	7,652	7,642	10
ครบติดตาม	(100%)	(100%)	(100%)	(97.9%)			

สรุปผู้ป่วยเข้าเกณฑ์สอบสวนโรคติดเชื้อไวรัสโคโรนา 2019 จังหวัดประจวบคีรีขันธ์

ผู้ป่วยเข้าเกณฑ์สอบสวนโรค		ไม่พบเชื้อ	รอผลห้องปฏิบัติการ	รักษาอยู่	ออกจาก รพ.
รายใหม่	สะสม	422	0	0	422
1	422				

สรุปผู้ป่วยยืนยันโรคติดเชื้อไวรัสโคโรนา 2019 จังหวัดประจวบคีรีขันธ์

ผู้ป่วยยืนยันพบเชื้อ		รักษาอยู่	อาการรุนแรง	รักษาหาย/ออกจาก รพ.	เสียชีวิต
รายใหม่	สะสม	0	0	15	2
ไม่พบผู้ติดเชื้อรายใหม่เป็นวันที่ 75	17				

มาตรการภายในจังหวัดประจวบคีรีขันธ์

1. ทุกโรงพยาบาล/โรงพยาบาลส่งเสริมสุขภาพตำบล จัดทำป้ายคัดกรองไว้ที่ OPD/ ER ทั้งในเวลาและนอกเวลา
2. ทุกโรงพยาบาลกำหนดเส้นทางเคลื่อนย้ายผู้ป่วยที่เข้าเกณฑ์สอบสวนโรคและซ้อมการเคลื่อนย้ายผู้ป่วย
3. กำหนดห้องแยกผู้ป่วย (ห้องพิเศษ) และเตรียม Cohort Ward
4. กำหนดทีมงาน/ ฝึกซ้อมการใส่ชุด PPE และการทำลายเชื้อ
 - ทีมแพทย์รักษา - ทีมพยาบาล
 - ทีม Lab - ทีมสอบสวนโรค
 - ทีมทำความสะอาด - ทีม IC ที่คอยกำกับ
5. จัดเตรียมยา เวชภัณฑ์ และทรัพยากร ให้เหมาะสมและเพียงพอ
6. หากพบผู้ที่เข้าเกณฑ์การสอบสวนโรคให้รักษาไว้ที่ รพ.นั้นๆ
7. ถ้าผู้ป่วย มีอาการหนักขึ้น ให้ส่งต่อตามระบบเดิม โดยต้องรับรักษาภายในจังหวัด ถ้าจะออกนอกจังหวัดจะอยู่ในความรับผิดชอบของ เขตสุขภาพที่ 5/ กระทรวงสาธารณสุข
8. สำนักงานสาธารณสุขจังหวัดประจวบคีรีขันธ์ พัฒนาคัด CDCU การใช้ PPE, การทำลายเชื้อ, การสอบสวน, เก็บตัวอย่าง
9. ประชาสัมพันธ์เชิงรุกและการให้ข้อมูลแก่สาธารณะ
 - ให้ประชาชนมีการสวมใส่หน้ากากอนามัยชนิดผ้า ในกรณีเข้าไปที่มีคนจำนวนมาก ได้แก่ ตลาด ห้างสรรพสินค้า โรงภาพยนตร์ โรงพยาบาล รถตู้ รถแท็กซี่ เครื่องบิน เป็นต้น
 - การกำจัดหน้ากากอนามัย สำหรับประชาชนให้ใส่ในถุงพลาสติกมัดปากถุงให้แน่นแล้วนำไปให้รพ.สต.ในพื้นที่กำจัดที่เตาเผาขยะติดเชื้อ สำหรับหน่วยงาน ให้มีถังขยะติดเชื้อเพื่อทิ้งหน้ากากอนามัยที่ใช้แล้ว
 - ล้างมือด้วยสบู่บ่อยๆหรือ 70% แอลกอฮอล์แฮนด์เจล
 - กินร้อน ช้อนกลาง ใช้ของใช้ส่วนตัว ไม่ใช้ร่วมกับคนอื่น รวมทั้งคนในบ้านด้วยกัน
 - จัดทำและให้ข้อมูลวิทยุ, สื่อสาธารณะต่างๆ ตามระบบการสื่อสารของกระทรวงสาธารณสุข