



ศูนย์ปฏิบัติการภาวะฉุกเฉินด้านการแพทย์และสาธารณสุข สำนักงานสาธารณสุขจังหวัดพระนครศรีอยุธยา กรณี โรคติดเชื้อไวรัสโคโรนา 2019

ฉบับที่ 158 EOC ครั้งที่ 119 วันที่ 19 มิถุนายน 2563 เวลา 09.00 น.

สถานการณ์ต่างประเทศ พบผู้ป่วยยืนยัน ใน 213 ประเทศ/

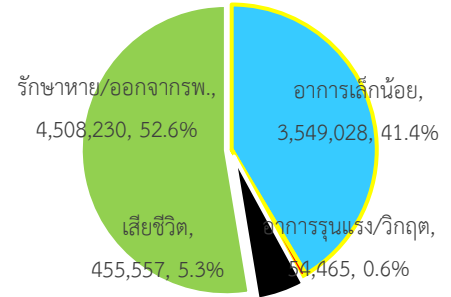
ดินแดน/2 เรือสำราญ ไม่พบประเทศ ดินแดนพบใหม่

พบผู้ป่วยทั่วโลก 8,567,280 ราย เสียชีวิต 455,557 ราย อัตราป่วยตาย ร้อยละ 5.3

รักษาหาย/ออกจาก รพ. 4,508,230 ราย ร้อยละ 52.6

ผู้ป่วยที่กำลังรักษา อาการเล็กน้อย ร้อยละ 41.4 อาการรุนแรง/วิกฤติ ร้อยละ 0.6

ลำดับประเทศ ที่พบโรคติดเชื้อไวรัสโคโรนา 2019 สูงสุด ดังนี้



ประเทศ/อื่นๆ	รวมป่วย	ป่วยใหม่	รวมเสียชีวิต	%	เสียชีวิตใหม่	รักษาหาย	%	อาการรุนแรง	อัตราป่วย 1M pop	อัตราตาย 1M pop	อัตราตรวจ 1M pop
สหรัฐอเมริกา	2,262,602	26,875	120,686	5.33	745	929,756	41.1	16,493	6,837	365	80,749
นิวยอร์ก	408,406	783	31,092	7.61	46						
นิวเจอร์ซีย์	170,982	383	12,927	7.56	36						
บราซิล	983,359	23,050	47,869	4.87	1,204	503,507	51.2	8,318	4,627	225	8,289
รัสเซีย	561,091	7,790	7,660	1.37	182	313,963	56.0	2,300	3,845	52	107,445
อินเดีย	381,091	13,827	12,604	3.31	342	205,182	53.8	8,944	276	9	4,530
สหราชอาณาจักร	300,469	1,218	42,288	14.07	135	N/A	N/A	379	4,427	623	106,956
สเปน	292,348	585	27,136	9.28		N/A	N/A	617	6,253	580	103,232
เปรู	244,388	3,480	7,461	3.05	204	131,190	53.7	1,130	7,416	226	43,689
อิตาลี	238,159	331	34,514	14.49	66	180,544	75.8	168	3,939	571	79,908
ชิลี	225,103	4,475	3,841	1.71	226	186,441	82.8	1,845	11,779	201	47,260
อิหร่าน	197,647	2,596	9,272	4.69	87	156,991	79.4	2,795	2,354	110	16,016
ประเทศกลุ่ม ASEAN											
อินโดนีเซีย	42,762	1,331	2,339	5.47	63	16,798	39.3		156	9	2,123
สิงคโปร์	41,473	257	26	0.06		32,712	78.9	2	7,091	4	98,514
ฟิลิปปินส์	27,799	561	1,116	4.01	8	7,090	25.5	417	254	10	4,901
มาเลเซีย	8,529	14	121	1.42		8,000	93.8	4	264	4	20,698
ไทย	3,141	6	58	1.85		2,997	95.4	1	45	1	6,708
เวียดนาม	342	7		0.00		325	95.0	1	4		2,826
พม่า	263	1	6	2.28		187	71.1		5	0	1,043
บรูไน	141		3	2.13		138	97.9	1	322	7	59,293
กัมพูชา	129	1		0.00		126	97.7	1	8		1,750
ลาว	19			0.00		19	100		3		1,578

เขตติดโรคติดต่ออันตราย

1. สาธารณรัฐอิตาลี 2. สาธารณรัฐอิสลามอิหร่าน

3. มาเลเซีย 4. ราชอาณาจักรกัมพูชา 5. สาธารณรัฐประชาธิปไตยประชาชนลาว 6. สาธารณรัฐอินโดนีเซีย 7. สาธารณรัฐแห่งสหภาพพม่า

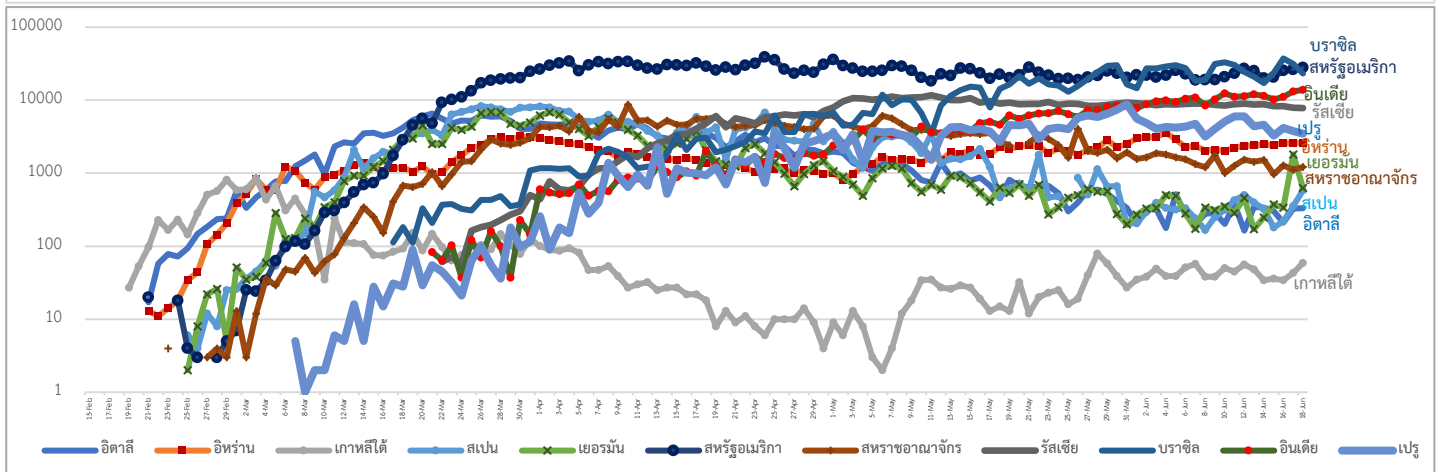
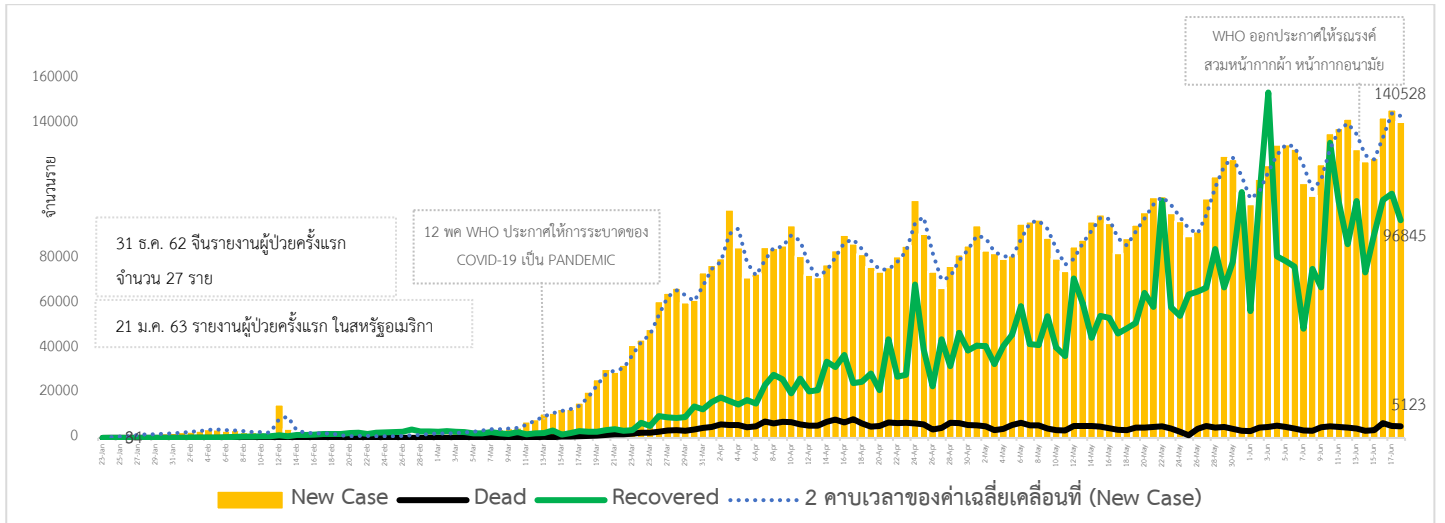
*เขตติดโรคติดต่ออันตราย ฉบับที่ 3 (ประกาศกระทรวงสาธารณสุข เรื่อง ยกเลิกท้องที่นอกราชอาณาจักรที่เป็นเขตติดโรคติดต่ออันตรายกรณีโรคติดเชื้อไวรัสโคโรนา

2019 หรือโรคโควิด 19 (Coronavirus Disease 2019 (COVID-19)) พ.ศ.2563

ประกาศยกเลิกสาธารณรัฐเกาหลี (Republic of Korea) และสาธารณรัฐประชาชนจีน (People's Republic of China) รวมถึงเขตบริหารพิเศษมาเก๊า (Macao)

และเขตบริหารพิเศษฮ่องกง (Hong Kong) จากการเป็นท้องที่นอกราชอาณาจักรที่เป็นเขตติดโรคติดต่ออันตราย

แนวโน้มจำนวนผู้ป่วย ผู้รักษาหาย/ออกจากโรงพยาบาลและผู้เสียชีวิต รายใหม่ โรคติดเชื้อไวรัสโคโรนา 2019 ทั่วโลก



ประเด็นข่าวที่น่าสนใจ ณ วันที่ 18 มิถุนายน 2563

สาธารณรัฐประชาชนจีน : รายงานสถานการณ์โรคติดเชื้อไวรัสโคโรนา 2019 ในรอบ 24 ชั่วโมงที่ผ่านมา ว่ามีการยืนยันผู้ป่วยรายใหม่ 28 ราย จำแนกเป็นผู้ที่เดินทางมาจากต่างประเทศ 4 ราย และเป็นการติดเชื้อภายในประเทศ 24 ราย ซึ่งพบในกรุงปักกิ่ง 21 ราย เทศบาลนครเทียนจิน 2 ราย และมณฑลเหอเป่ย์ 1 ราย ทั้งนี้ผู้ติดเชื้อในกรุงปักกิ่งกลุ่มใหม่ทุกคนยังคงมีความเชื่อมโยงกับตลาดซินฟาตี้โดยมีจำนวนผู้ป่วยสะสมกลุ่มนี้อย่างน้อย 158 ราย นับตั้งแต่วันที่ 11 มิถุนายน 2563 ที่ผ่านมา

อินเดีย : พบผู้เสียชีวิตจากโรคติดเชื้อไวรัสโคโรนา 2019 ในรอบ 24 ชั่วโมงที่ผ่านมา มากกว่า 2,000 ราย โดยนครมุมไบมีการปรับข้อมูลจำนวนผู้ติดเชื้อรวมจาก 862 ราย เป็น 3,165 ราย หลังเกิดความผิดพลาดในการรวบรวมข้อมูล ขณะที่กรุงนิวเดลีมีจำนวนผู้เสียชีวิตมากกว่า 1,800 ราย นอกจากนี้ เมืองเจนไน ได้กลับมาประกาศล็อกดาวน์รอบสอง โดยขยายเวลาไปจนถึงสิ้นเดือนมิถุนายนนี้หลังมีจำนวนผู้ติดเชื้อเพิ่มขึ้นอย่างรวดเร็ว

อินโดนีเซีย : สายการบินการูตา สายการบินแห่งชาติของอินโดนีเซีย กำลังพิจารณาแผนให้พนักงานต้อนรับบนเครื่องบินไม่สวมหน้ากาก โดยอาจให้สวมอุปกรณ์ป้องกันชนิดอื่นเพื่อป้องกันแทน ทั้งนี้ความปลอดภัยและมาตรการเพื่อป้องกันการแพร่ระบาดอื่นๆ ยังคงมีอยู่ และในตอนนี้พนักงานทุกคนยังต้องสวมหน้ากาก จนกว่าจะมีประกาศเปลี่ยนแปลง ซึ่งมาตรการที่ผ่านมา มีข้อกำหนดชัดเจนว่า พนักงานต้อนรับบนเครื่องบินต้องสวมหน้ากากและถุงมือ เพื่อป้องกันการระบาดของโรคติดเชื้อไวรัสโคโรนา 2019 เว้นแต่อุปกรณ์ที่สวมใส่จะไปรบกวนการปฏิบัติหน้าที่ และได้จำกัดจำนวนผู้โดยสารให้แต่ละเที่ยวบิน ไม่เกินร้อยละ 70 ของความจุผู้โดยสารที่เครื่องบินรองรับได้

เยอรมนี : สั่งระงับการปฏิบัติงานของโรงงานแปรรูปเนื้อแห่งหนึ่ง ในเมืองก็อเทอร์สโลห์ (Gütersloh) ทางตะวันตกเฉียงเหนือของประเทศ เมื่อวันที่ 17 มิถุนายน 2563 หลังเกิดการระบาดของโรคติดเชื้อไวรัสโคโรนา 2019 ทำให้มีผู้ติดเชื้อแล้วมากกว่า 650 ราย และมีคนงานของโรงงานจำนวนมากกว่า 1,000 รายได้รับการตรวจโรคแล้ว แต่ยังมีเหลืออีกหลายพันรายที่กำลังรอตรวจอยู่

นิวซีแลนด์ : นายกรัฐมนตรีนิวซีแลนด์ แถลงเมื่อวันที่ 17 มิถุนายน 2563 ว่า ได้แต่งตั้งให้ผู้เชี่ยวชาญการกลาโหม ในสังกัดกระทรวงกลาโหมเข้ามามีอำนาจเต็มในการบริหารจัดการและกำกับดูแลสถานที่กักกันเพื่อดูอาการโรคติดเชื้อไวรัสโคโรนา 2019 ของนิวซีแลนด์ทั้งหมด โดยสามารถระดมกำลังทหารเข้ามาควบคุมได้หากจำเป็น หลังจากเกิดกรณี มีชาวนิวซีแลนด์ 2 ราย ที่เดินทางกลับจากประเทศอังกฤษได้รับอนุญาตให้ออกจากสถานที่กักกันก่อนกำหนด

เกาหลีใต้ : ศูนย์ควบคุมและป้องกันโรคเกาหลี (เคซีดีซี) รายงานสถานการณ์โรคติดเชื้อไวรัสโคโรนา 2019 ในรอบ 24 ชั่วโมงที่ผ่านมา พบมีผู้เสียชีวิตเพิ่มอีก 1 ราย มีการยืนยันผู้ติดเชื้ออีก 59 ราย ในรอบวันที่ผ่านมา ผลการสอบสวนโรคของผู้ป่วยกลุ่มใหม่ทั้งหมดพบว่า เป็นผู้เดินทางมาจากต่างประเทศ 8 ราย เป็นการติดเชื้อภายในประเทศ 51 ราย โดยเป็นการติดเชื้อภายในกรุงโซล 39 ราย

ไต้หวัน : พร้อมเริ่มผ่อนคลายนโยบายมาตรการควบคุมพรมแดนเพื่อป้องกันการแพร่ระบาดของโรคติดเชื้อไวรัสโคโรนา 2019 ตั้งแต่วันที่ 22 มิถุนายน 2563 เป็นต้นไป โดยจะอนุญาตให้ประชาชนในภาคธุรกิจจากประเทศที่มีความเสี่ยงต่ำ เช่น นิวซีแลนด์ ออสเตรเลีย เวียดนาม และไทย เดินทางเข้าไต้หวันได้โดยผู้ที่เดินทางเข้ามาดังกล่าวจะต้องทำการตรวจหาเชื้อและกักตนเองเมื่อเดินทางมาถึงตามมาตรการการป้องกัน

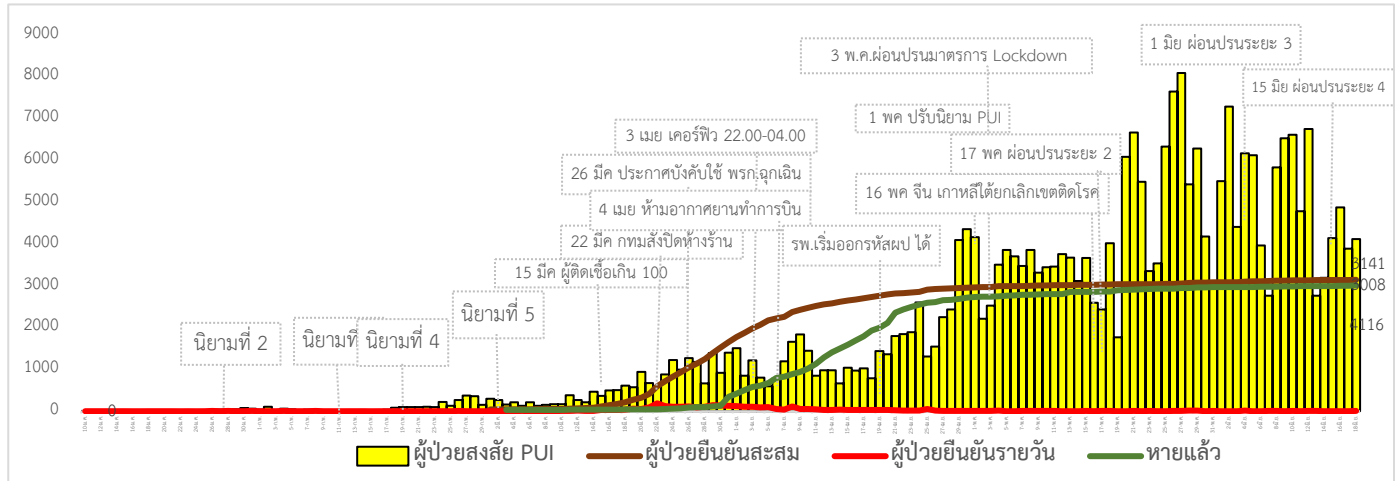
ไทย : รองอธิบดีกรมอนามัย กล่าวว่า ช่วงเปิดเทอมโรงเรียนต้องเตรียมการด้านสุขาภิบาลอาหารในห้องครัว โรงอาหาร ผู้สัมผัสอาหาร และการจัดการคุณภาพน้ำบริโภค เพื่อป้องกันการแพร่ระบาดของโรคติดเชื้อไวรัสโคโรนา 2019 โดยผู้รับผิดชอบต้องจัดเตรียมห้องครัว โรงอาหาร และผู้สัมผัสอาหาร ตามมาตรการปฏิบัติที่สะอาด ถูกสุขลักษณะ ได้แก่ จัดให้มีอ่างล้างมือพร้อมสบู่บริเวณทางเข้าโรงอาหาร สำหรับให้บริการแก่ผู้เข้ามาใช้บริการ จัดให้มีการเว้นระยะห่างระหว่างบุคคลในพื้นที่ต่าง ๆ โรงเรียนอาจจัดหาล้อมช่วงเวลาปล่อยพักรับประทานอาหารกลางวัน เพื่อลดความแออัด ทำความสะอาดห้องครัว โรงอาหาร ด้วยน้ำยาทำความสะอาดและเมนูอาหารเน้นปรุงสุกใหม่ หากรอการจำหน่ายให้นำมาอุ่นทุก 2 ชั่วโมง มีการปกปิดอาหาร วางสูงจากพื้นไม่น้อยกว่า 60 เซนติเมตร

- อธิบดีกรมการขนส่งทางราง เปิดเผยภายหลังประชุมหารือเพื่อเตรียมการรองรับการกำหนดมาตรการดูแลผู้โดยสารในช่วงเปิดเทอมของนักเรียน นักศึกษา ร่วมกับผู้ให้บริการทุกราย และกรมควบคุมโรค ได้ข้อสรุปที่เป็นแนวคิด 3 เรื่อง คือ ทุกฝ่ายเห็นพ้องกันให้เสนอรัฐบาลในการคลายล็อกในมาตรการเว้นระยะห่างในรถไฟฟ้า รถไฟชานเมือง เนื่องจากปัจจุบัน มีผู้โดยสารกลับมาในระบบประมาณถึง 800,000 เที่ยวคนต่อวัน และคาดว่าหากเปิดเทอมจะมีผู้โดยสารเกินกว่า 1 ล้านเที่ยวคนต่อวัน

หากคงมาตรการเดิมอาจทำให้เกิดการติดเชื้ออื่น ๆ เช่น ไข้หวัด จากการที่มีผู้โดยสารต้องยืนรอรอบบริเวณสถานีเป็นจำนวนมากในช่วงเร่งด่วนได้ จึงเห็นสมควรให้กำหนดเพิ่มความหนาแน่นได้ไม่เกินร้อยละ 70 และกำหนดจุดยืนแบบหันหลังชนกันในรถ และอนุญาตให้นั่งในที่นั่งติดกันได้

- รัฐมนตรีว่าการกระทรวงการต่างประเทศ ได้เข้าร่วมการประชุมรัฐมนตรีต่างประเทศอาเซียน-รัสเซีย ผ่านระบบการประชุมทางไกล โดยประเทศไทยได้ให้ความสำคัญกับการแลกเปลี่ยนข้อมูลระหว่างอาเซียนกับรัสเซียด้านการป้องกัน ควบคุม และรับมือกับโรคระบาด รวมทั้งด้านการศึกษาวิจัยทางการแพทย์ เทคโนโลยีทางการแพทย์และการวิจัยเพื่อพัฒนาเวชภัณฑ์วัคซีน และยาต้านไวรัส ซึ่งควรเป็นไปเพื่อประโยชน์สาธารณะให้ทุกคนเข้าถึงได้อย่างเท่าเทียมในราคาที่เป็นธรรม

สถานการณ์การคัดกรองผู้ป่วยสงสัยโรคติดเชื้อไวรัสโคโรนา 2019 ในประเทศไทย



วันพฤหัสบดีที่ 18 มิถุนายน 2563

สถานการณ์โควิด-19 ในประเทศไทย

+ เพิ่มขึ้นวันนี้

0 ราย ในประเทศ

6 ราย กลับจากต่างประเทศ

1 หญิง **5** ชาย

จังหวัดที่มีผู้ป่วยรายใหม่

- กรุงเทพมหานคร 5 ราย
- จังหวัดชลบุรี 1 ราย

ยอดผู้ติดเชื้อสะสม

3,141 (↑ 6)

รักษาหายแล้ว

2,997 (↑ 1)

รักษาอยู่ในโรงพยาบาล

86 (↑ 5)

เสียชีวิต

58 (- 0)

ประวัติเสี่ยง

ผู้ที่เดินทางมาจากต่างประเทศ และเข้า State Quarantine จาก

- ประเทศซาอุดีอาระเบีย 5 ราย
- ประเทศอินเดีย 1 ราย

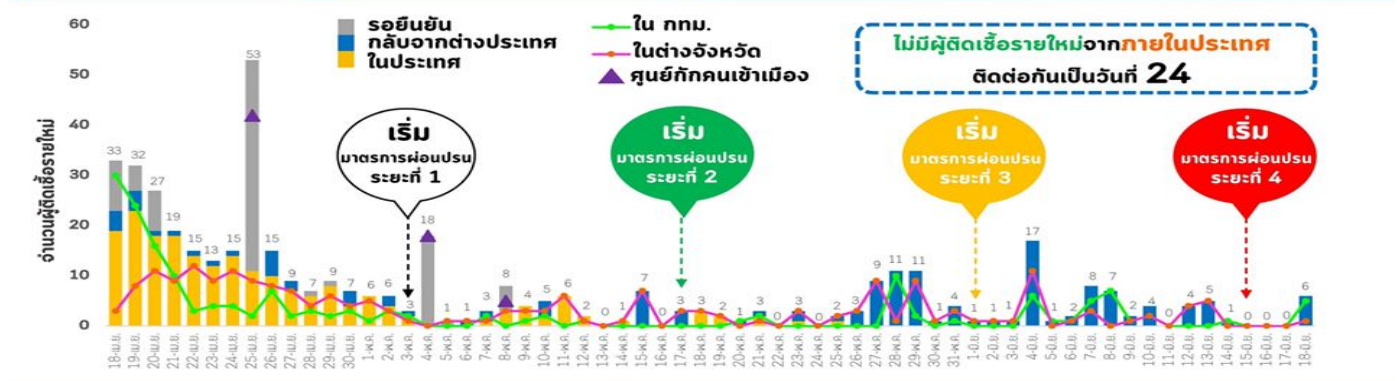
สัดส่วนผู้ติดเชื้อสะสมแบ่งตามภูมิภาค

(3.02%) (13.98%) (3.53%) (55.78%) (23.69%)

- กทม. และนนทบุรี
- ภาคใต้
- ภาคกลาง
- ภาคตะวันออกเฉียงเหนือ
- ภาคเหนือ

จังหวัดที่มีการรักษาผู้ป่วยยืนยันรายใหม่ (ไม่รวมอยู่ใน State Quarantine)

- ไม่มีรายงานผู้ป่วยรายใหม่
- ไม่มีรายงานผู้ป่วยในช่วง 28 วันที่ผ่านมา
- ไม่มีรายงานผู้ป่วยในช่วง 14 วันที่ผ่านมา
- มีรายงานผู้ป่วยในช่วง 14 วันที่ผ่านมา



วันที่ 18 มิถุนายน 2563 ณ เวลา 18.00 น. พบผู้ป่วยที่มีอาการตามนิยามเฝ้าระวังโรครายใหม่ จำนวน 4,116 ราย คัดกรองพบที่สนามบินสะสม 1,625 ราย เข้ารับการรักษาที่โรงพยาบาลด้วยตนเองสะสม 282,862 ราย (โรงพยาบาลเอกชน 81,476 ราย โรงพยาบาลรัฐ 200,955 ราย และอยู่ระหว่างการสอบสวน 431 ราย)

สถานการณ์ผู้ติดเชื้อไวรัสโคโรนา 2019 ในประเทศไทยวันนี้ มีผู้ติดเชื้อรายใหม่ 6 ราย เป็นผู้เดินทางกลับจากต่างประเทศและเข้ารับการเฝ้าระวังกักตัวในสถานที่รัฐจัดให้ (ซาอุดีอาระเบีย 5 ราย, อินเดีย 1 ราย)

ประเทศซาอุดีอาระเบีย 5 ราย เป็นนักศึกษาชายไทย อายุ 23-27 ปี เดินทางมาถึงไทยวันที่ 12 มิถุนายน และเข้าพัก State Quarantine ที่กรุงเทพมหานคร ทุกรายไม่มีอาการและตรวจหาเชื้อในวันที่ 16 มิถุนายน ผลตรวจพบเชื้อ

ประเทศอินเดีย 1 ราย เป็นหญิงไทย อายุ 26 ปี เดินทางมาถึงไทยวันที่ 15 มิถุนายน และเข้าพัก State Quarantine ที่จังหวัดชลบุรีและเริ่มมีอาการไข้สูง 38.5 องศา จึงส่งตรวจหาเชื้อในวันที่ 16 มิถุนายน ผลตรวจพบเชื้อ

มีผู้ป่วยกลับบ้านได้ 1 ราย ยอดผู้ป่วยกลับบ้านสะสม 2,997 ราย หรือคิดเป็นร้อยละ 95.42 ของผู้ป่วยทั้งหมด มีผู้ป่วยที่ยังรักษาอยู่ในโรงพยาบาล 86 ราย หรือร้อยละ 2.74 ของผู้ป่วยทั้งหมด ผู้เสียชีวิตสะสม 58 ราย ผู้ป่วยสะสมทั้งสิ้น 3,141 ราย

ผลงานการคัดกรองผู้ป่วยสงสัยโรคติดเชื้อไวรัสโคโรนา 2019 ในจังหวัดประจวบคีรีขันธ์

1.การคัดกรองผู้เดินทางเข้ามาในจังหวัดประจวบคีรีขันธ์ ผ่านทางช่องทางสนามบิน/ด่านพรมแดน/ท่าเรือ/ถนนเพชรเกษม

- จุดคัดกรองด่านท่าเรือประจวบคีรีขันธ์ อำเภอบางสะพาน วันที่ 9 มิถุนายน เรือ HOSEI 68 มาจาก Incheon ประเทศเกาหลี คัดกรองชาวจีน 19 ราย ไม่พบผู้มีอาการผิดปกติ สสะสมคัดกรองตั้งแต่ 1 กุมภาพันธ์-9 มิถุนายน 2563 ทั้งหมด 2,557 ราย
- จุดตรวจควบคุมการแพร่ระบาดของโรคติดเชื้อไวรัสโคโรนา 2019 ถนนเพชรเกษม ชุมชนบ่อฝ้าย อำเภห้วยหิน วันที่ 17 มิถุนายน ไม่มีการคัดกรอง สสะสมคัดกรองตั้งแต่วันที่ 26 มีนาคม-17 มิถุนายน 2563 คัดกรองทั้งหมด 222,348 ราย

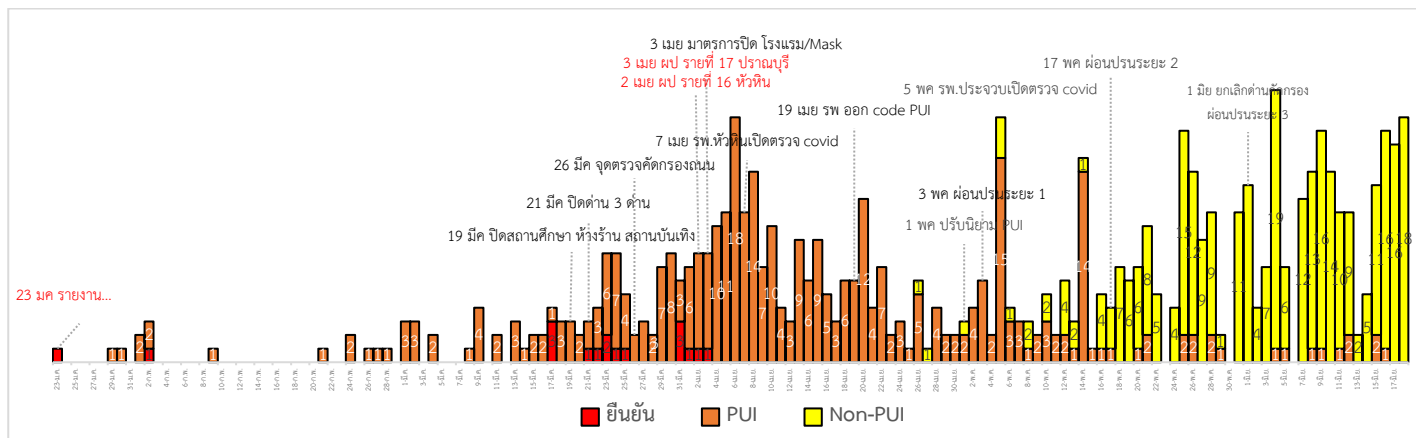
2.กิจกรรมการเฝ้าระวัง ค้นหาผู้ป่วยสงสัยโรคติดเชื้อไวรัสโคโรนา 2019 และการทำ Home Quarantine ในพื้นที่

2.1 การเฝ้าระวังในผู้ที่เดินทางมาจากเขตติดโรคและพื้นที่ระบาด ในจังหวัดประจวบคีรีขันธ์

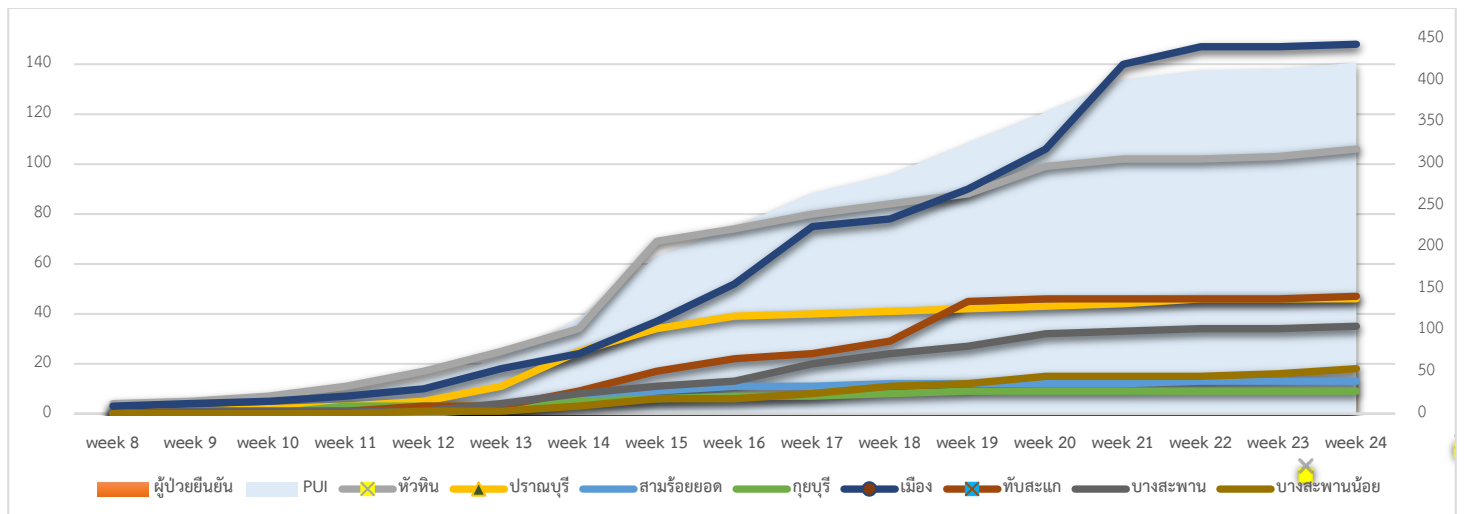
การคัดกรองชาวต่างชาติถูกกักที่สำนักงานตรวจคนเข้าเมืองประจวบคีรีขันธ์ (ด่านสิงขร)

สัญชาติ	จำนวนผู้ถูกกักกัน	อยู่ระหว่างเฝ้าระวัง	เฝ้าระวังครบ 14 วัน ยังคงกักกัน	หมายเหตุ
ปากีสถาน	19	0	19	
อุยกูร์	2	0	2	
เมียนมา	57	1	56	ผลวัดอุณหภูมิ 18 มิ.ย. 63 ไม่มีอาการไข้
รวม	78	1	77	

3.การติดตามเฝ้าระวัง ผู้ป่วยเข้าเกณฑ์สอบสวน (PUI) ผู้ป่วยยืนยันโรคติดเชื้อไวรัสโคโรนา 2019 จังหวัดประจวบคีรีขันธ์



แนวโน้มผู้ป่วยเข้าเกณฑ์สอบสวน (PUI) และ ผู้ป่วยยืนยันโรคติดเชื้อไวรัสโคโรนา 2019 รายอำเภอ สัปดาห์ที่ 8



การรับแจ้งผู้ป่วยเฝ้าระวังรายใหม่ ประจำวันที่ 18 มิถุนายน 2563 PUI จำนวน 0 ราย Non-PUI จำนวน 18 ราย

อำเภอ	รายละเอียด	ผลตรวจ
อำเภอเมือง Non-PUI 18 ราย	รายที่ 1 ส่องกล้องตรวจลำไส้ใหญ่ รายที่ 2-5 ส่องกล้องทางระบบเดินอาหาร รายที่ 6-7 ผ่าตัดหัวเข่า รายที่ 8-11 ส่องกล้องตรวจลำไส้ใหญ่ รายที่ 12-15 ผ่าตัดคลอดลูก รายที่ 16 ผ่าตัดขูดมดลูก รายที่ 17-18 ผ่าตัดต่อมทอนซิล	รายที่ 1-18 ไม่พบเชื้อ

สรุปการติดตาม Home Quarantine จังหวัดประจวบคีรีขันธ์

จังหวัด	Home Quarantine				รวมติดตาม	ผลการติดตาม	
	ผู้เดินทางจากต่างประเทศ	กรุงเทพ/ปริมณฑล	ภูเก็ต	PUI + HR contact		จบการติดตาม	ยังคงติดตาม (กลุ่ม PUI)
หัวหิน	552	1,763	22	135	2,472	2,469	3
ปราณบุรี	36	242	27	61	366	366	0
สามร้อยยอด	28	667	11	13	719	719	0
กุยบุรี	12	449	5	9	475	475	0
เมือง	159	748	56	148	1,111	1,110	1
ทับสะแก	75	642	18	66	801	800	1
บางสะพาน	155	794	28	35	1,012	1,011	1
บางพานน้อย	5	637	36	18	696	694	2
ประจวบคีรีขันธ์	1,022	5,942	203	485	7,652	7,644	8
ครบติดตาม	(100%)	(100%)	(100%)	(98.4%)			

สรุปผู้ป่วยเข้าเกณฑ์สอบสวนโรคติดเชื้อไวรัสโคโรนา 2019 จังหวัดประจวบคีรีขันธ์

ผู้ป่วยเข้าเกณฑ์สอบสวนโรค		ไม่พบเชื้อ	รอผลห้องปฏิบัติการ	รักษาอยู่	ออกจาก รพ.
รายใหม่	สะสม	422	0	0	422
0	422				

สรุปผู้ป่วยยืนยันโรคติดเชื้อไวรัสโคโรนา 2019 จังหวัดประจวบคีรีขันธ์

ผู้ป่วยยืนยันพบเชื้อ		รักษาอยู่	อาการรุนแรง	รักษาหาย/ออกจาก รพ.	เสียชีวิต
รายใหม่	สะสม	0	0	15	2
ไม่พบผู้ติดเชื้อรายใหม่เป็นวันที่ 77	17				

มาตรการภายในจังหวัดประจวบคีรีขันธ์

1. ทุกโรงพยาบาล/โรงพยาบาลส่งเสริมสุขภาพตำบล จัดทำป้ายคัดกรองไว้ที่ OPD/ ER ทั้งในเวลาและนอกเวลา
2. ทุกโรงพยาบาลกำหนดเส้นทางเคลื่อนย้ายผู้ป่วยที่เข้าเกณฑ์สอบสวนโรคและซ้อมการเคลื่อนย้ายผู้ป่วย
3. กำหนดห้องแยกผู้ป่วย (ห้องพิเศษ) และเตรียม Cohort Ward
4. กำหนดทีมงาน/ ฝึกซ้อมการใส่ชุด PPE และการทำลายเชื้อ
 - ทีมแพทย์รักษา - ทีมพยาบาล
 - ทีม Lab - ทีมสอบสวนโรค
 - ทีมทำความสะอาด - ทีม IC ที่คอยกำกับ
5. จัดเตรียมยา เวชภัณฑ์ และทรัพยากร ให้เหมาะสมและเพียงพอ
6. หากพบผู้ที่เข้าเกณฑ์การสอบสวนโรคให้รักษาไว้ที่ รพ.นั้นๆ
7. ถ้าผู้ป่วย มีอาการหนักขึ้น ให้ส่งต่อตามระบบเดิม โดยต้องรับรักษาภายในจังหวัด ถ้าจะออกนอกจังหวัดจะอยู่ในความรับผิดชอบของ เขตสุขภาพที่ 5/ กระทรวงสาธารณสุข
8. สำนักงานสาธารณสุขจังหวัดประจวบคีรีขันธ์ พัฒนาทีม CDCU การใช้ PPE, การทำลายเชื้อ, การสอบสวน, เก็บตัวอย่าง
9. ประชาสัมพันธ์เชิงรุกและการให้ข้อมูลแก่สาธารณะ
 - ให้ประชาชนมีการสวมใส่หน้ากากอนามัยชนิดผ้า ในกรณีเข้าไปที่มีคนจำนวนมาก ได้แก่ ตลาด ห้างสรรพสินค้า โรงภาพยนตร์ โรงพยาบาล รถตู้ รถแท็กซี่ เครื่องบิน เป็นต้น
 - การกำจัดหน้ากากอนามัย สำหรับประชาชนให้ใส่ในถุงพลาสติกมัดปากถุงให้แน่นแล้วนำไปให้รพ.สต.ในพื้นที่กำจัดที่เตาเผาขยะติดเชื้อ สำหรับหน่วยงาน ให้มีถังขยะติดเชื้อเพื่อทิ้งหน้ากากอนามัยที่ใช้แล้ว
 - ล้างมือด้วยสบู่บ่อยๆหรือ 70% แอลกอฮอล์แฮนด์เจล
 - กินร้อน ช้อนกลาง ใช้ของใช้ส่วนตัว ไม่ใช้ร่วมกับคนอื่น รวมทั้งคนในบ้านด้วยกัน
 - จัดทำและให้ข้อมูลวิทยุ, สื่อสาธารณะต่างๆ ตามระบบการสื่อสารของกระทรวงสาธารณสุข