



ศูนย์ปฏิบัติการภาวะฉุกเฉินด้านการแพทย์และสาธารณสุข สำนักงานสาธารณสุขจังหวัดประจวบคีรีขันธ์ กรณี โรคติดเชื้อไวรัสโคโรนา 2019

ฉบับที่ 160 EOC ครั้งที่ 119 วันที่ 21 มิถุนายน 2563 เวลา 09.00 น.

สถานการณ์ต่างประเทศ พบผู้ป่วยยืนยัน ใน 213 ประเทศ/

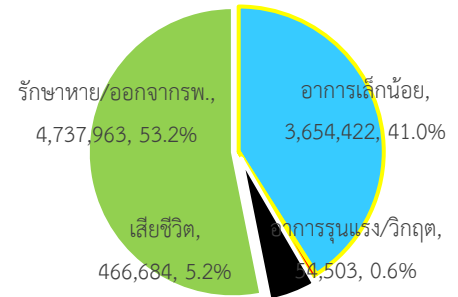
ดินแดน/2 เรือสำราญ ไม่พบประเทศ ดินแดนพบใหม่

พบผู้ป่วยทั่วโลก 8,913,572 ราย เสียชีวิต 466,684 ราย อัตราป่วยตาย ร้อยละ 5.2

รักษาหาย/ออกจาก รพ. 4,737,963 ราย ร้อยละ 53.2

ผู้ป่วยที่กำลังรักษา อาการเล็กน้อย ร้อยละ 41.0 อาการรุนแรง/วิกฤติ ร้อยละ 0.6

ลำดับประเทศ ที่พบโรคติดเชื้อไวรัสโคโรนา 2019 สูงสุด ดังนี้



ประเทศ/อื่นๆ	รวมป่วย	ป่วยใหม่	รวมเสียชีวิต	%	เสียชีวิตใหม่	รักษาหาย	%	อาการรุนแรง	อัตราป่วย 1M pop	อัตราตาย 1M pop	อัตราตรวจ 1M pop
สหรัฐอเมริกา	2,330,578	33,388	121,980	5.2	573	972,941	41.7	16,529	7,042	369	84,532
นิวยอร์ก	410,434	841	31,174	7.60	15						
แคลิฟอร์เนีย	174,978	4,363	5,494	3.14	67						
บราซิล	1,070,139	31,571	50,058	4.7	968	543,186	50.8	8,318	5,036	236	11,339
รัสเซีย	576,952	7,889	8,002	1.4	161	334,592	58.0	2,300	3,954	55	114,171
อินเดีย	411,727	15,915	13,277	3.2	307	228,181	55.4	8,944	298	10	4,796
สหราชอาณาจักร	303,110	1,295	42,589	14.1	128	N/A		379	4,466	627	113,651
สเปน	293,018	363	28,322	9.7	7	N/A		617	6,267	606	103,231
เปรู	251,338	3,413	7,861	3.1	201	138,763	55.2	1,143	7,626	239	44,984
อิตาลี	238,275	264	34,610	14.5	49	182,453	76.6	152	3,941	572	81,765
ชิลี	236,748	5,355	4,295	1.8	202	196,609	83.0	1,951	12,388	225	49,373
อิหร่าน	202,584	2,322	9,507	4.7	115	161,384	79.7	2,842	2,413	113	16,623
ประเทศกลุ่ม ASEAN											
อินโดนีเซีย	45,029	1,226	2,429	5.4	56	17,883	39.7		165	9	2,272
สิงคโปร์	41,833	218	26	0.1		34,224	81.8	1	7,152	4	98,510
ฟิลิปปินส์	29,400	941	1,150	3.9	20	7,650	26.0	82	268	10	5,299
มาเลเซีย	8,556	21	121	1.4		8,146	95.2	3	264	4	21,013
ไทย	3,147	1	58	1.8		3,018	95.9	1	45	0.8	6,708
เวียดนาม	349			0.0		327	93.7	1	4		2,826
พม่า	287	1	6	2.1		196	68.3		5	0.1	1,105
บรูไน	141		3	2.1		138	97.9	1	322	7	59,894
กัมพูชา	129			0.0		126	97.7	1	8		1,790
ลาว	19			0.0		19	100.0		3		1,681

เขตติดโรคติดต่ออันตราย

1. สาธารณรัฐอิตาลี 2. สาธารณรัฐอิสลามอิหร่าน

3. มาเลเซีย 4. ราชอาณาจักรกัมพูชา 5. สาธารณรัฐประชาธิปไตยประชาชนลาว 6. สาธารณรัฐอินโดนีเซีย 7. สาธารณรัฐแห่งสหภาพพม่า

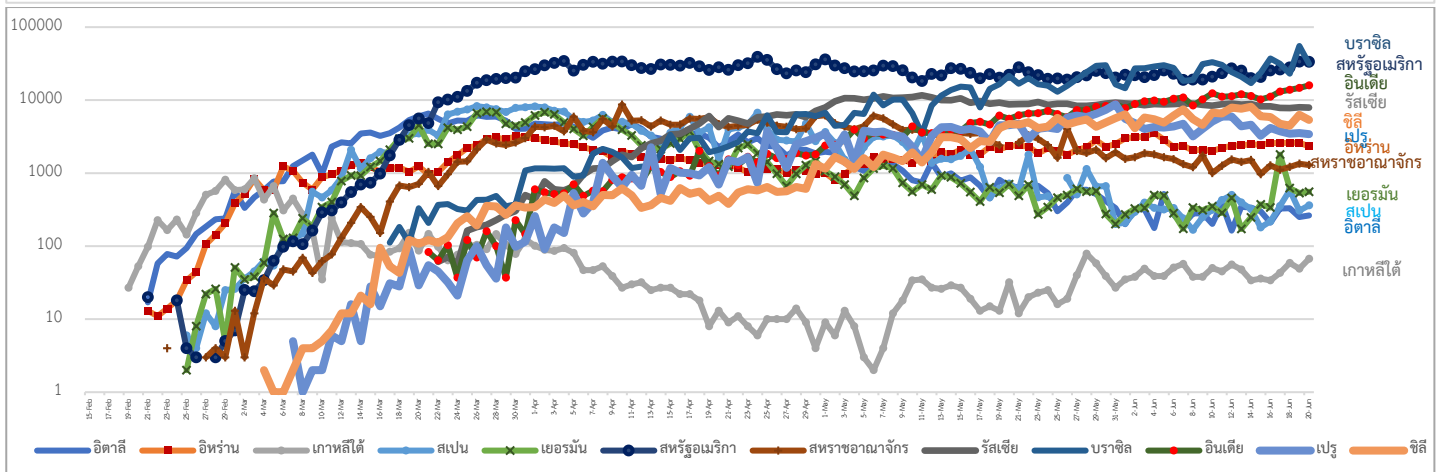
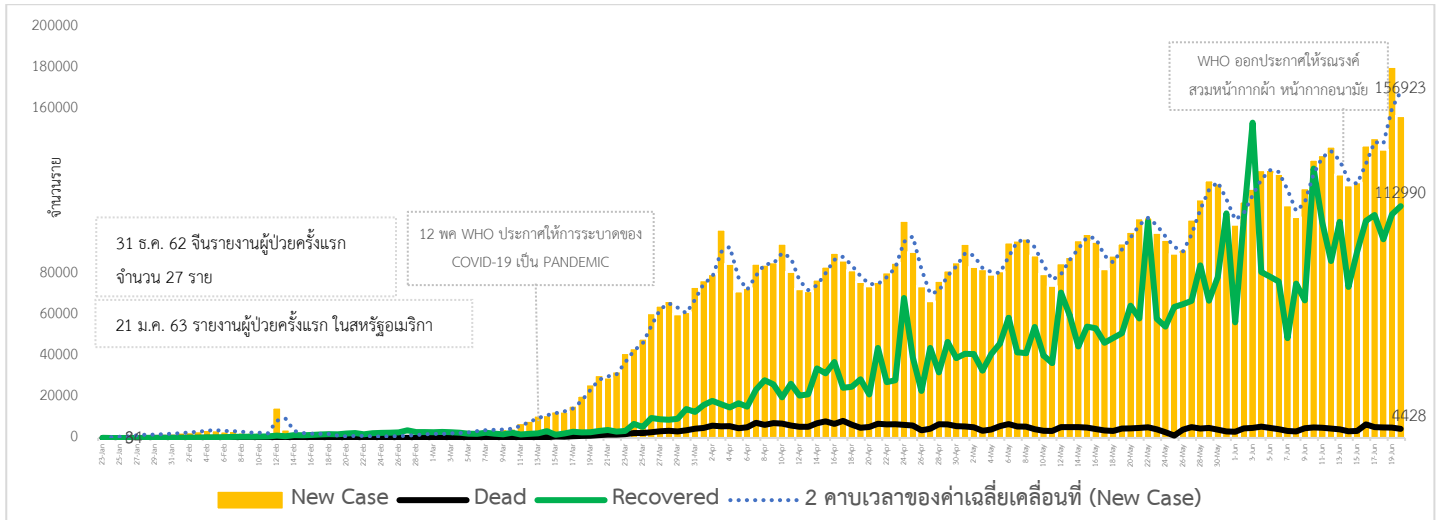
*เขตติดโรคติดต่ออันตราย ฉบับที่ 3 (ประกาศกระทรวงสาธารณสุข เรื่อง ยกเลิกท้องที่นอกราชอาณาจักรที่เป็นเขตติดโรคติดต่ออันตรายกรณีโรคติดเชื้อไวรัสโคโรนา

2019 หรือโรคโควิด 19 (Coronavirus Disease 2019 (COVID-19)) พ.ศ.2563

ประกาศยกเลิกสาธารณรัฐเกาหลี (Republic of Korea) และสาธารณรัฐประชาชนจีน (People's Republic of China) รวมถึงเขตบริหารพิเศษมาเก๊า (Macao)

และเขตบริหารพิเศษฮ่องกง (Hong Kong) จากการเป็นท้องที่นอกราชอาณาจักรที่เป็นเขตติดโรคติดต่ออันตราย

แนวโน้มจำนวนผู้ป่วย ผู้รักษาหาย/ออกจากโรงพยาบาลและผู้เสียชีวิต รายใหม่ โรคติดเชื้อไวรัสโคโรนา 2019 ทั่วโลก



ประเด็นข่าวที่น่าสนใจ ณ วันที่ 20 มิถุนายน 2563

เมียนมาร์ : พบผู้ป่วยโรคติดเชื้อไวรัสโคโรนา 2019 เป็นแรงงานชาวเมียนมาร์ที่เดินทางมาจากประเทศไทยผ่านชายแดน จำนวน 23 ราย เมื่อวันที่ 19 มิถุนายน 2563 รวมผู้ติดเชื้อสะสมในประเทศเมียนมาร์จำนวน 286 ราย รักษาหายแล้ว 187 ราย กำลังรักษาตัว 93 ราย เสียชีวิต 6 ราย จากข้อมูลเบื้องต้นพบว่าแรงงานชาวเมียนมาร์กลุ่มดังกล่าว มีประวัติเดินทางมาจากประเทศไทย ผ่านทางอำเภอแม่สอด จังหวัดตากบางส่วนมีประวัติมาจากประเทศมาเลเซียแต่เดินทางผ่านประเทศไทย ผ่านจังหวัดระนอง

อังกฤษ : เผยผลงานวิจัยที่จัดทำโดยรัฐบาลอังกฤษระบุว่า ชนกลุ่มน้อยในอังกฤษ ซึ่งเรียกรวมกันว่า BAME ได้แก่ กลุ่มคนผิวสี (Black) คนเอเชีย (Asian) และชนกลุ่มน้อยชาติพันธุ์อื่น (Minority Ethnic groups) มีโอกาสเสียชีวิตจากโรคติดเชื้อไวรัสโคโรนา 2019 เนื่องจากติดเชื้อมากกว่าคนผิวขาวประมาณร้อยละ 50

สาธารณรัฐประชาชนจีน : ศูนย์ควบคุมและป้องกันโรคของจีน กล่าวว่า จีนสามารถควบคุมการแพร่ระบาดของโรคติดเชื้อไวรัสโคโรนา 2019 ในกรุงปักกิ่งได้แล้ว แต่อาจมีการพบผู้ติดเชื้อรายใหม่ในช่วงหลายวันข้างหน้า แต่จะไม่ถือเป็นการแพร่ระบาดครั้งใหม่ เป็นผู้ติดเชื้อที่ถูกตรวจพบในกระบวนการตรวจสอบนอกจากนี้ ได้ส่งรายงานให้กับองค์การอนามัยโลก (WHO) เกี่ยวกับผลการถอดลำดับจีโนมเบื้องต้นของเชื้อไวรัส SARS-CoV-2 ซึ่งพบที่ตลาดซินฟาดี้ พบว่ามีที่มาจากทวีปยุโรป แต่ยังไม่ได้หมายความว่า เป็นสายพันธุ์ซึ่งอุบัติขึ้นในทวีปยุโรป

อินเดีย : สำนักงานมุขมนตรีแห่งรัฐทมิฬนาฑู ประกาศบังคับใช้มาตรการล็อกดาวน์ครอบคลุม 4 เขต รวมถึง เมืองเจนไน โดยให้มีผลบังคับใช้ถึงวันที่ 30 มิถุนายน 2563 เป็นอย่างน้อย เนื่องจากพบผู้ป่วยโรคติดเชื้อไวรัสโคโรนา 2019 ในพื้นที่เพิ่มมากขึ้น

องค์การอนามัยโลก (WHO) : แถลงเมื่อวันที่ 19 มิถุนายน 2563 เรียกร้องให้ทุกประเทศ และประชาชนทุกคนยังต้องระมัดระวังอย่างสูงสุด ขณะที่สถานการณ์โรคติดเชื้อไวรัสโคโรนา 2019 เข้าสู่ระยะใหม่และอันตราย ซึ่งพบจำนวนผู้ติดเชื้อรายใหม่ ในวันที่ 18 มิถุนายน 2563 ที่ผ่านมามีจำนวนเพิ่มกว่า 1.5 แสนราย ซึ่งมากที่สุดในวันเดียว ตั้งแต่เริ่มมีการระบาด ส่วนหนึ่งเพราะผู้คนเริ่มเบี่ยงหน่วยการล็อกดาวน์ ซึ่งเห็นได้จากจำนวนผู้ติดเชื้อที่เพิ่มขึ้นหลังผ่อนคลายมาตรการล็อกดาวน์ในหลายประเทศทั่วโลก

บราซิล : พบผู้ป่วยโรคติดเชื้อไวรัสโคโรนา 2019 รายใหม่ จำนวน 54,771 ราย ทำให้มียอดผู้ป่วยสะสมเท่ากับ 1,032,913 ราย ขณะที่มียอดผู้เสียชีวิตเพิ่มขึ้น 1,206 ราย และผู้เสียชีวิตสะสม 48,954 ราย นับเป็นประเทศที่มียอดผู้ติดเชื้อและเสียชีวิตสะสมมากที่สุดเป็นอันดับ 2 ของโลก ทั้งนี้ กระทรวงสาธารณสุขบราซิล อ้างเหตุผลว่า ที่ตัวเลขผู้ป่วยรายใหม่พุ่งอย่างก้าวกระโดด เป็นเพราะความไม่เสถียรของระบบรายงาน

ไทย : กรมบัญชีกลางได้เพิ่มเติมหลักเกณฑ์และอัตราค่ารักษาพยาบาลประเภทผู้ป่วยนอกและผู้ป่วยใน สำหรับผู้มีสิทธิหรือบุคคลในครอบครัวที่เสี่ยงหรือติดเชื้อไวรัส SARS-CoV-2 ให้สามารถเบิกค่ารักษาพยาบาลที่สถานพยาบาลเอกชนได้โดยผู้มีสิทธิหรือบุคคลในครอบครัวที่มีอาการไข้ เจ็บคอ หอบเหนื่อย หรือมีอาการของโรคปอดอักเสบ โดยเป็นไปตามเงื่อนไขที่กำหนด

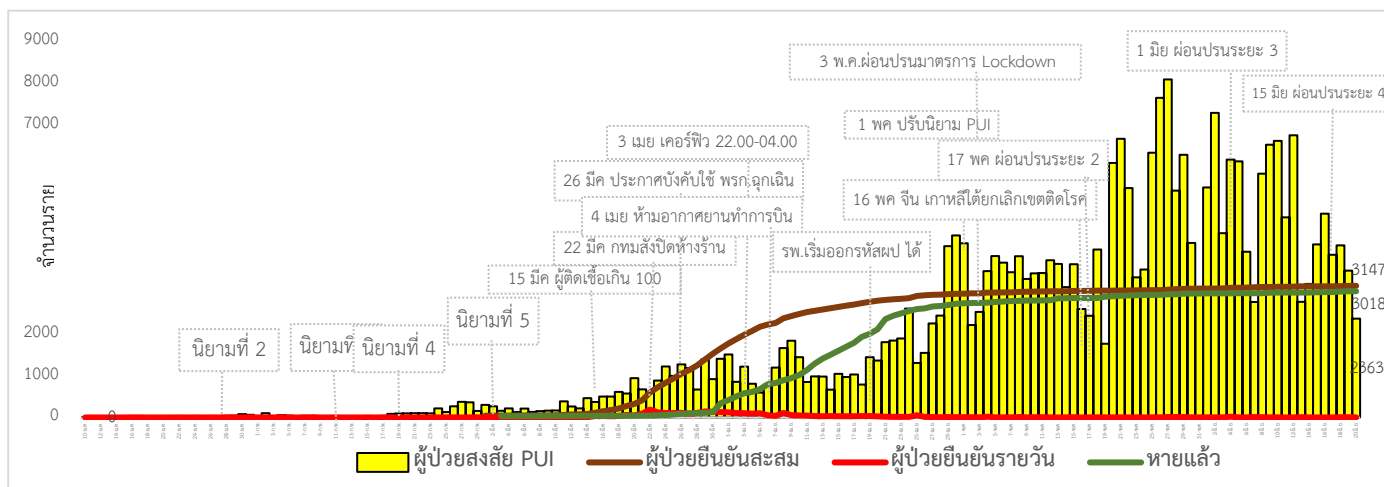
- ผู้ว่าราชการจังหวัดตากได้มีหนังสือสั่งการด่วนให้ตรวจหาเชื้อไวรัส SARS-CoV-2 กับเจ้าหน้าที่ที่อำนวยความสะดวกให้กับแรงงานชาวเมียนมาร์เดินทางกลับประเทศ และให้จุดคัดกรองด่านพรมแดนสะพานมิตรภาพไทย-เมียนมาร์ แห่งที่ 2 อำเภอแม่สอด ตรวจหาเชื้อไวรัส SARS-CoV-2 ในแรงงานเมียนมาร์ที่เดินทางกลับภูมิลำเนาอย่างเข้มข้น ซึ่งนับตั้งแต่ที่มีการแพร่ระบาดของโรคติดเชื้อไวรัสโคโรนา 2019 ประเทศไทยได้เริ่มอนุญาตให้แรงงานกลับมาตุภูมิได้ตั้งแต่วันที่ 23 พฤษภาคม 2563 ที่ผ่านมามีแรงงานชาวเมียนมาร์เดินทางกลับแล้วกว่า 24,000 คน

- ผู้อำนวยการสำนักวิจัยซูเปอร์โพล (SUPER POLL) เปิดเผยผลสำรวจภาคสนาม เรื่อง ความทรงจำประชาชน กรณีศึกษาตัวอย่างประชาชนทุกสาขาอาชีพทั่วประเทศ จำนวน 1,766 ตัวอย่าง ดำเนินโครงการระหว่าง 18 - 19 มิถุนายน 2563 ที่ผ่านมา พบว่า ประชาชนส่วนใหญ่ได้รับผลกระทบเกิดความทุกข์ยากเดือดร้อน ช่วงการระบาดโรคติดเชื้อไวรัสโคโรนา 2019 (ร้อยละ 95.1) ความทรงจำประชาชนด้านมาตรการของกระทรวงต่าง ๆ พบว่า ส่วนใหญ่ระบุกระทรวงการคลังและกระทรวงเกษตรและสหกรณ์เรื่อง แจกเงินเยียวยาให้ประชาชน เป็นมาตรการช่วยลดความทุกข์ยากเดือดร้อนของประชาชน (ร้อยละ 64.8) รองลงมา คือ กระทรวงพลังงาน เรื่อง ลดราคาน้ำมัน ลดค่าไฟฟ้า ค่าก๊าซหุงต้ม และแจกแอลกอฮอล์ฆ่าเชื้อโรงพยาบาลส่งเสริมสุขภาพตำบลต่าง ๆ (ร้อยละ 56.3) กระทรวงมหาดไทย เรื่อง ลดค่าไฟ ลดค่าน้ำประปา (ร้อยละ 43.2) กระทรวงอุตสาหกรรม เรื่อง แจกหน้ากากอนามัย (ร้อยละ 12.3) และกระทรวงดิจิทัล เรื่อง โทรฟรี (ร้อยละ 2.7)

- กรมประมง ยืนยันว่า สินค้าสัตว์น้ำของไทยสามารถรับประทานได้อย่างปลอดภัยไร้การปนเปื้อนของเชื้อไวรัส SARS-CoV-2

และปลาแซลมอนประเทศไทยมีได้นำเข้าจากสาธารณรัฐประชาชนจีนเพื่อการบริโภคในลักษณะปลาดิบแต่อย่างไร ส่วนอาหารที่ผลิตจากสัตว์น้ำที่ใช้บริโภคในประเทศ มีระบบควบคุมตรวจสอบด้านสุขอนามัย ตั้งแต่เรือที่ใช้ทำการประมงต้องผ่านการตรวจสอบมาตรฐานสุขอนามัย ส่วนสัตว์น้ำที่ได้จากการเพาะเลี้ยงต้องได้มาตรฐานการเพาะเลี้ยงสัตว์น้ำที่ดี(GAP)

สถานการณ์การคัดกรองผู้ป่วยสงสัยโรคติดเชื้อไวรัสโคโรนา 2019 ในประเทศไทย



วันที่ 20 มิถุนายน 2563 ณ เวลา 18.00 น. พบผู้ป่วยที่มีอาการตามนิยามเฝ้าระวังโรครายใหม่ จำนวน 2,363 ราย คัดกรองพบที่สนามบินสะสม 1,709 ราย เข้ารับการรักษาที่โรงพยาบาลด้วยตนเองสะสม 288,652 ราย (โรงพยาบาลเอกชน 83,050 ราย โรงพยาบาลรัฐ 205,171 รายและอยู่ระหว่างการสอบสวน 431 ราย)

วันเสาร์ที่ 20 มิถุนายน 2563

สถานการณ์โควิด-19 ในประเทศไทย

+ เพิ่มขึ้นชนิด

0 ราย ในประเทศ

1 ราย กลับจากต่างประเทศ

1 หญิง **0** ชาย

จังหวัดที่มีผู้ป่วยรายใหม่
อยู่ใน State Quarantine ที่ - จังหวัดชลบุรี 1 ราย

ยอดผู้ติดเชื้อสะสม
3,147 (↑ 1)

รักษาหายแล้ว
3,018 (↑ 10)

รักษาอยู่ในโรงพยาบาล
71 (↓ 9)

เสียชีวิต
58 (- 0)

ประวัติเสี่ยง
ผู้ที่เดินทางมาจากต่างประเทศ และเข้า State Quarantine จาก - ประเทศบาฮามาส 1 ราย.

สัดส่วนผู้ติดเชื้อสะสมแบ่งตามภูมิภาค

กทม. และนนทบุรี	55.83%
ภาคใต้	13.98%
ภาคกลาง	23.64%
ภาคตะวันออกเฉียงเหนือ	3.53%
ภาคเหนือ	3.02%

จังหวัดที่รับการกักกันผู้โดยสารในไทย (Isolation at State Quarantine)

- ไม่มีรายงานผู้โดยสารกักกัน
- ไม่มีรายงานผู้โดยสารกักกัน 28 จังหวัด
- ไม่มีรายงานผู้โดยสารกักกัน 14 จังหวัด
- มีรายงานผู้โดยสารกักกัน 14 จังหวัด



สถานการณ์ผู้ติดเชื้อไวรัสโคโรนา 2019 ในประเทศไทยมีผู้ติดเชื้อรายใหม่ 1 ราย เป็นผู้เดินทางกลับจากประเทศบาหลีเรนและ และเข้ารับการเฝ้าระวังในสถานที่รัฐจัดให้ มีผู้ป่วยกลับบ้านได้ 10 ราย ทำให้ผู้ป่วยกลับบ้านสะสม 3,018 ราย หรือคิดเป็นร้อยละ 95.90 ของผู้ป่วยทั้งหมด มีผู้ป่วยที่ยังรักษาอยู่ในโรงพยาบาล 71 ราย หรือร้อยละ 2.26 ของผู้ป่วยทั้งหมด ไม่มีผู้เสียชีวิตเพิ่ม รวมผู้เสียชีวิตสะสม 58 ราย ผู้ป่วยสะสมทั้งสิ้น 3,147 ราย

จากรายงานสถานการณ์ผู้ติดเชื้อของประเทศไทย นับถึงวันนี้เป็นวันที่ 26 แล้วที่ไม่พบผู้ติดเชื้อในประเทศ แต่อย่างไรก็ตามการติดเชื้อในขณะนี้เป็นคนไทยจากต่างประเทศและทยอยเดินทางเข้ามาอย่างต่อเนื่อง รัฐบาลได้จัดระบบเฝ้าระวังคนไทยกลุ่มนี้ ทั้งการตรวจคัดกรองผู้ที่มีอาการไข้ ไอ เจ็บคอ อากาศระบบทางเดินหายใจ การจัดที่พักเพื่อเฝ้าระวังกักตัวเป็นเวลา 14 วัน แม้ระยะหลังผู้ติดเชื้อรายใหม่มีจะไม่แสดงอาการป่วยเนื่องจากเป็นกลุ่มนักเรียน/นักศึกษาที่มีร่างกายแข็งแรง แต่กระทรวงสาธารณสุขยังสามารถตรวจพบ จากการเก็บตัวอย่างเพื่อตรวจหาเชื้อจากทุกคนที่เข้ารับการกักตัว จำนวน 2 ครั้ง เพื่อให้เกิดความมั่นใจว่าจะไม่มีการแพร่เชื้อให้คนในประเทศ

ผลงานการคัดกรองผู้ป่วยสงสัยโรคติดเชื้อไวรัสโคโรนา 2019 ในจังหวัดประจวบคีรีขันธ์

1.การคัดกรองผู้เดินทางเข้ามาในจังหวัดประจวบคีรีขันธ์ ผ่านทางช่องทางสนามบิน/ด่านพรมแดน/ท่าเรือ/ถนนเพชรเกษม

- จุดคัดกรองด่านท่าเรือประจวบคีรีขันธ์ อำเภอบางสะพาน วันที่ 9 มิถุนายน เรือ HOSEI 68 มาจาก Incheon ประเทศเกาหลี คัดกรองชาวจีน 19 ราย ไม่พบผู้มีอาการผิดปกติ สวมคัดกรองตั้งแต่ 1 กุมภาพันธ์-9 มิถุนายน 2563 ทั้งหมด 2,557 ราย
- จุดตรวจควบคุมการแพร่ระบาดของโรคติดเชื้อไวรัสโคโรนา2019 ถนนเพชรเกษม ชุมชนบ่อฝ้าย อำเภอหัวหิน วันที่ 17 มิถุนายน ไม่มีการคัดกรอง สวมคัดกรองตั้งแต่วันที่ 26 มีนาคม-17 มิถุนายน 2563 คัดกรองทั้งหมด 222,348 ราย

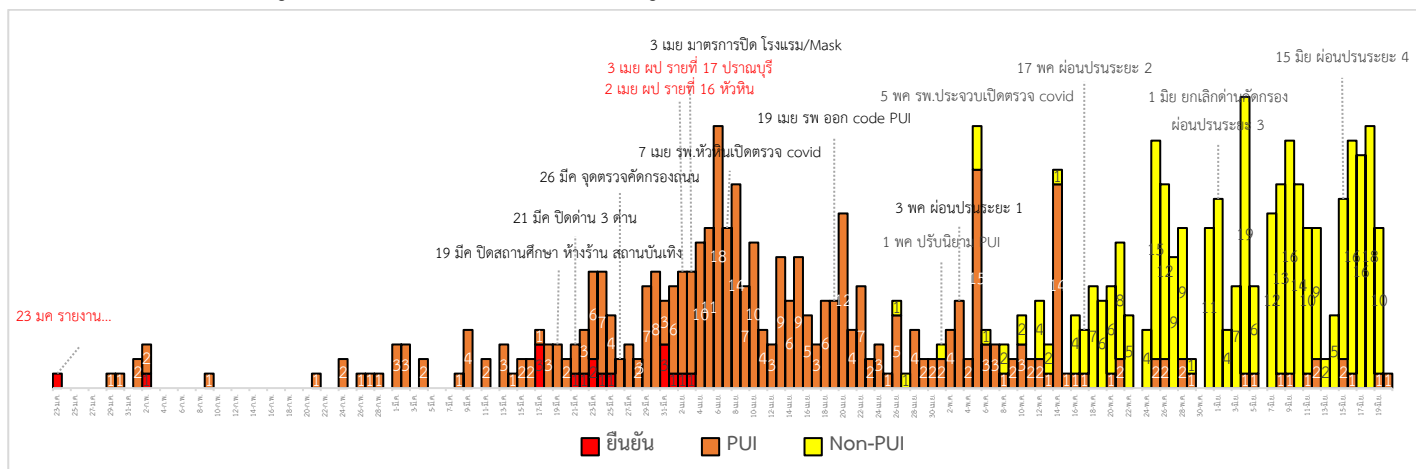
2.กิจกรรมการเฝ้าระวัง ค้นหาผู้ป่วยสงสัยโรคติดเชื้อไวรัสโคโรนา 2019 และการทำ Home Quarantine ในพื้นที่

2.1 การเฝ้าระวังในผู้ที่เดินทางมาจากเขตติดโรคและพื้นที่ระบาด ในจังหวัดประจวบคีรีขันธ์

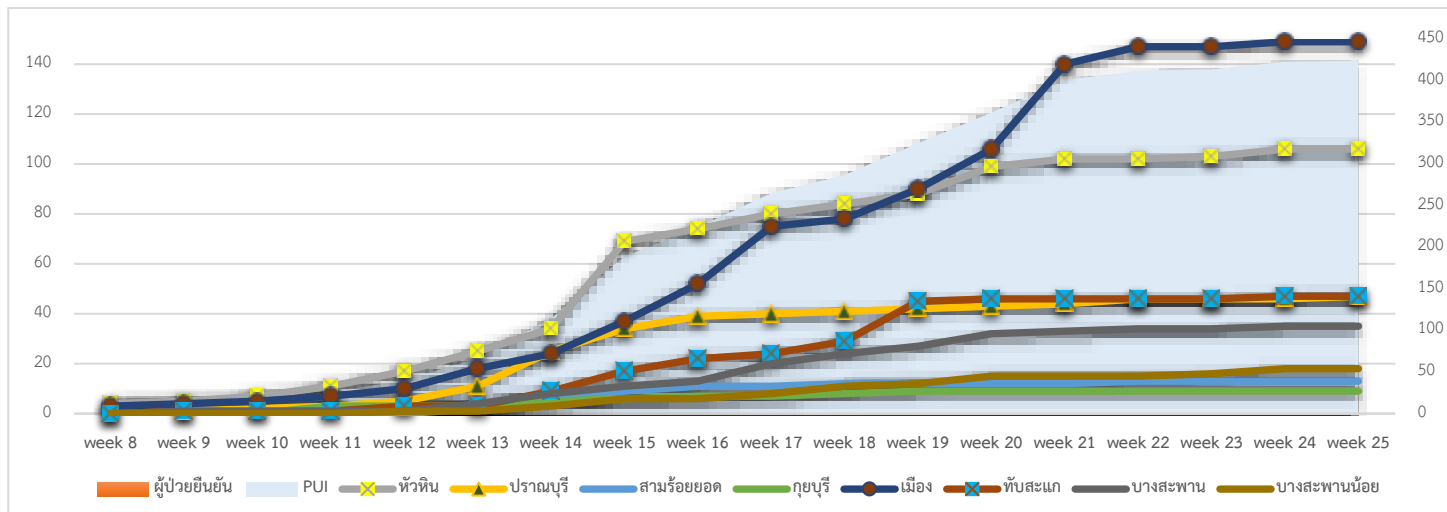
การคัดกรองชาวต่างชาติถูกกักที่สำนักงานตรวจคนเข้าเมืองประจวบคีรีขันธ์ (ด่านสิงขร)

สัญชาติ	จำนวนผู้ถูกกักกัน	อยู่ระหว่างเฝ้าระวัง	เฝ้าระวังครบ 14 วัน ยังคงกักกัน	หมายเหตุ
ปากีสถาน	19	0	19	
อุยกูร์	2	0	2	
เมียนมา	57	1	56	ผลการวัดอุณหภูมิ 20 มิถุนายน 2563 ไม่มีอาการไข้
รวม	78	1	77	

3.การติดตามเฝ้าระวัง ผู้ป่วยเข้าเกณฑ์สอบสวน (PUI) ผู้ป่วยยืนยันโรคติดเชื้อไวรัสโคโรนา 2019 จังหวัดประจวบคีรีขันธ์



แนวโน้มผู้ป่วยเข้าเกณฑ์สอบสวน (PUI) และ ผู้ป่วยยืนยันโรคติดเชื้อไวรัสโคโรนา 2019 รายอำเภอ สະสมรายสัปดาห์



การรับแจ้งผู้ป่วยเฝ้าระวังรายใหม่ ประจำวันที่ 20 มิถุนายน 2563 PUI จำนวน 1 ราย Non-PUI จำนวน 0 ราย

อำเภอ	รายละเอียด	ผลตรวจ
อำเภอปราณบุรี PUI 1 ราย	เพศชาย อายุ 75 ปี สัญชาติอิตาลี ไม่มีประวัติเดินทางไปพื้นที่เสี่ยงในช่วง 14 วันที่ผ่านมา มีคนในบ้านเดินทางไปตลาดนัด เริ่มป่วย 20 มิ.ย.63 รักษา 20 มิ.ย.63 ด้วยอาการ หายใจลำบาก ใส่เครื่องช่วยหายใจ ผล x-ray ปอดผิดปกติ	รอผล

สรุปการติดตาม Home Quarantine จังหวัดประจวบคีรีขันธ์

จังหวัด	Home Quarantine				รวมติดตาม	ผลการติดตาม	
	ผู้เดินทางจากต่างประเทศ	กรุงเทพ/ปริมณฑล	ภูเก็ต	PUI + HR contact		จบการติดตาม	ยังคงติดตาม (กลุ่ม PUI)
หัวหิน	552	1,763	22	135	2,472	2,469	3
ปราณบุรี	36	242	27	62	367	366	1
สามร้อยยอด	28	667	11	13	719	719	0
กุยบุรี	12	449	5	9	475	475	0
เมือง	159	748	56	149	1,112	1,110	2
ทับสะแก	75	642	18	66	801	800	1
บางสะพาน	155	794	28	35	1,012	1,011	1
บางพานน้อย	5	637	36	18	696	694	2
ประจวบคีรีขันธ์	1,022	5,942	203	487	7,654	7,644	10
ครบติดตาม	(100%)	(100%)	(100%)	(97.9%)			

สรุปผู้ป่วยเข้าเกณฑ์สอบสวนโรคติดเชื้อไวรัสโคโรนา 2019 จังหวัดประจวบคีรีขันธ์

ผู้ป่วยเข้าเกณฑ์สอบสวนโรค		ไม่พบเชื้อ	รอผลห้องปฏิบัติการ	รักษาอยู่	ออกจาก รพ.
รายใหม่	สะสม	423	1	1	423
1	424				

สรุปผู้ป่วยยืนยันโรคติดเชื้อไวรัสโคโรนา 2019 จังหวัดประจวบคีรีขันธ์

ผู้ป่วยยืนยันพบเชื้อ		รักษาอยู่	อาการรุนแรง	รักษาหาย/ออกจาก รพ.	เสียชีวิต
รายใหม่	สะสม	0	0	15	2
ไม่พบผู้ติดเชื้อรายใหม่เป็นวันที่ 79	17				

มาตรการภายในจังหวัดประจวบคีรีขันธ์

1. ทุกโรงพยาบาล/โรงพยาบาลส่งเสริมสุขภาพตำบล จัดทำป้ายคัดกรองไว้ที่ OPD/ ER ทั้งในเวลาและนอกเวลา
2. ทุกโรงพยาบาลกำหนดเส้นทางเคลื่อนย้ายผู้ป่วยที่เข้าเกณฑ์สอบสวนโรคและซ้อมการเคลื่อนย้ายผู้ป่วย
3. กำหนดห้องแยกผู้ป่วย (ห้องพิเศษ) และเตรียม Cohort Ward
4. กำหนดทีมงาน/ ฝึกซ้อมการใส่ชุด PPE และการทำลายเชื้อ
 - ทีมแพทย์รักษา - ทีมพยาบาล
 - ทีม Lab - ทีมสอบสวนโรค
 - ทีมทำความสะอาด - ทีม IC ที่คอยกำกับ
5. จัดเตรียมยา เวชภัณฑ์ และทรัพยากร ให้เหมาะสมและเพียงพอ
6. หากพบผู้ที่เข้าเกณฑ์การสอบสวนโรคให้รักษาไว้ที่ รพ.นั้นๆ
7. ถ้าผู้ป่วย มีอาการหนักขึ้น ให้ส่งต่อตามระบบเดิม โดยต้องรับรักษาภายในจังหวัด ถ้าจะออกนอกจังหวัดจะอยู่ในความรับผิดชอบของ เขตสุขภาพที่ 5/ กระทรวงสาธารณสุข
8. สำนักงานสาธารณสุขจังหวัดประจวบคีรีขันธ์ พัฒนาทีม CDCU การใช้ PPE, การทำลายเชื้อ, การสอบสวน, เก็บตัวอย่าง
9. ประชาสัมพันธ์เชิงรุกและการให้ข้อมูลแก่สาธารณะ
 - ให้ประชาชนมีการสวมใส่หน้ากากอนามัยชนิดผ้า ในกรณีเข้าไปที่มีคนจำนวนมาก ได้แก่ ตลาด ห้างสรรพสินค้า โรงภาพยนตร์ โรงพยาบาล รถตู้ รถแท็กซี่ เครื่องบิน เป็นต้น
 - การกำจัดหน้ากากอนามัย สำหรับประชาชนให้ใส่ในถุงพลาสติกมัดปากถุงให้แน่นแล้วนำไปให้รพ.สต.ในพื้นที่กำจัดที่เตาเผาขยะติดเชื้อ สำหรับหน่วยงาน ให้มีถังขยะติดเชื้อเพื่อทิ้งหน้ากากอนามัยที่ใช้แล้ว
 - ล้างมือด้วยสบู่บ่อยๆหรือ 70% แอลกอฮอล์แฮนด์เจล
 - กินร้อน ช้อนกลาง ใช้ของใช้ส่วนตัว ไม่ใช้ร่วมกับคนอื่น รวมทั้งคนในบ้านด้วยกัน
 - จัดทำและให้ข้อมูลวิทยุ, สื่อสาธารณะต่างๆ ตามระบบการสื่อสารของกระทรวงสาธารณสุข