



ศูนย์ปฏิบัติการภาวะฉุกเฉินด้านการแพทย์และสาธารณสุข สำนักงานสาธารณสุขจังหวัดประจวบคีรีขันธ์ กรณี โรคติดเชื้อไวรัสโคโรนา 2019

ฉบับที่ 161 EOC ครั้งที่ 120 วันที่ 22 มิถุนายน 2563 เวลา 09.00 น.

สถานการณ์ต่างประเทศ พบผู้ป่วยยืนยัน ใน 213 ประเทศ/

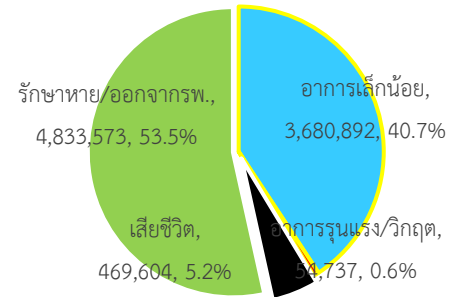
ดินแดน/2 เรือสำราญ ไม่พบประเทศ ดินแดนพบใหม่

พบผู้ป่วยทั่วโลก 9,038,806 ราย เสียชีวิต 469,604 ราย อัตราป่วยตาย ร้อยละ 5.2

รักษาหาย/ออกจาก รพ. 4,833,573 ราย ร้อยละ 53.5

ผู้ป่วยที่กำลังรักษา อาการเล็กน้อย ร้อยละ 40.7 อาการรุนแรง/วิกฤติ ร้อยละ 0.6

ลำดับประเทศ ที่พบโรคติดเชื้อไวรัสโคโรนา 2019 สูงสุด ดังนี้



ประเทศ/อื่นๆ	รวมป่วย	ป่วยใหม่	รวมเสียชีวิต	%	เสียชีวิตใหม่	รักษาหาย	%	อาการรุนแรง	อัตราป่วย 1M pop	อัตราตาย 1M pop	อัตราตรวจ 1M pop
สหรัฐอเมริกา	2,356,655	26,077	122,247	5.2	267	979,790	41.6	16,477	7,121	369	86,043
นิวยอร์ก	411,264	830	31,215	7.59	41						
แคลิฟอร์เนีย	178,565	3,587	5,518	3.09	24						
บราซิล	1,086,990	16,851	50,659	4.7	601	579,226	53.3	8,318	5,115	238	11,436
รัสเซีย	584,680	7,728	8,111	1.4	109	339,711	58.1	2,300	4,006	56	116,481
อินเดีย	426,910	15,183	13,703	3.2	426	237,252	55.6	8,944	309	10	4,934
สหราชอาณาจักร	304,331	1,221	42,632	14.0	43	N/A	N/A	379	4,484	628	116,241
สเปน	293,352	334	28,323	9.7	1	N/A	N/A	617	6,274	606	110,426
เปรู	254,936	3,598	8,045	3.2	184	141,967	55.7	1,143	7,735	244	45,639
ชิลี	242,355	5,607	4,479	1.8	184	200,569	82.8	1,996	12,681	234	50,424
อิตาลี	238,499	224	34,634	14.5	24	182,893	76.7	148	3,944	573	82,436
อิหร่าน	204,952	2,368	9,623	4.7	116	163,591	79.8	2,887	2,441	115	16,941
ประเทศกลุ่ม ASEAN											
อินโดนีเซีย	45,891	862	2,465	5.37	36	18,404	40.1		168	9	2,338
สิงคโปร์	42,095	262	26	0.06		34,942	83.0	1	7,197	4	98,508
ฟิลิปปินส์	30,052	652	1,169	3.89	19	7,893	26.3	82	274	11	5,299
มาเลเซีย	8,572	16	121	1.41		8,156	95.1	3	265	4	21,140
ไทย	3,148	1	58	1.84		3,018	95.9	1	45	1	6,708
เวียดนาม	349			0.00		327	93.7	1	4		2,826
พม่า	290	3	6	2.07		200	69.0		5	0	1,141
บรูไน	141		3	2.13		138	97.9		322	7	60,517
กัมพูชา	129			0.00		127	98.4	1	8		1,873
ลาว	19			0.00		19	100		3		1,717

เขตติดโรคติดต่ออันตราย

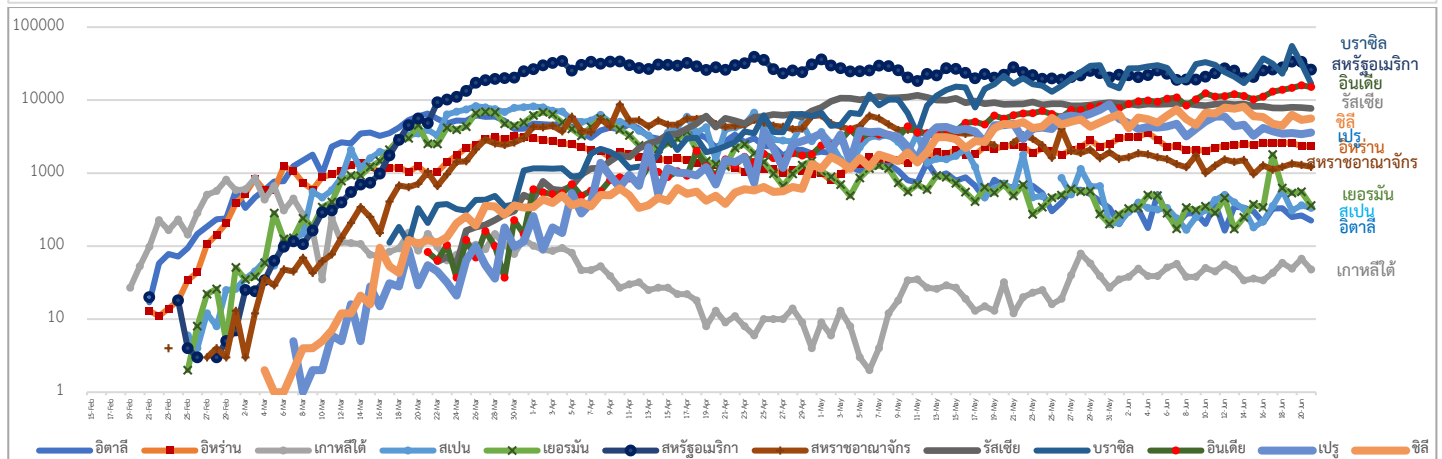
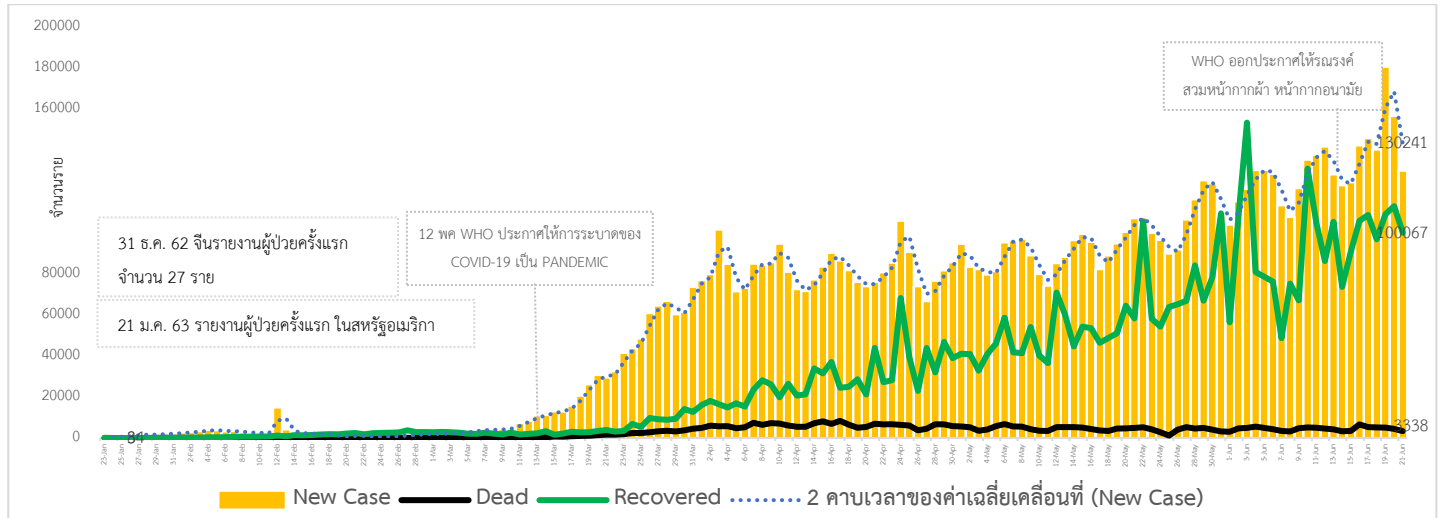
1. สาธารณรัฐอิตาลี 2. สาธารณรัฐอิสลามอิหร่าน

3. มาเลเซีย 4. ราชอาณาจักรกัมพูชา 5. สาธารณรัฐประชาธิปไตยประชาชนลาว 6. สาธารณรัฐอินโดนีเซีย 7. สาธารณรัฐแห่งสหภาพพม่า

* **เขตติดโรคติดต่ออันตราย ฉบับที่ 3** (ประกาศกระทรวงสาธารณสุข เรื่อง ยกเลิกท้องที่นอกราชอาณาจักรที่เป็นเขตติดโรคติดต่ออันตรายกรณีโรคติดเชื้อไวรัสโคโรนา 2019 หรือโรคโควิด 19 (Coronavirus Disease 2019 (COVID-19)) พ.ศ.2563

ประกาศยกเลิกสาธารณรัฐเกาหลี (Republic of Korea) และสาธารณรัฐประชาชนจีน (People's Republic of China) รวมถึงเขตบริหารพิเศษมาเก๊า (Macao) และเขตบริหารพิเศษฮ่องกง (Hong Kong) จากการเป็นท้องที่นอกราชอาณาจักรที่เป็นเขตติดโรคติดต่ออันตราย

แนวโน้มจำนวนผู้ป่วย ผู้รักษาหาย/ออกจากโรงพยาบาลและผู้เสียชีวิต รายใหม่ โรคติดเชื้อไวรัสโคโรนา 2019 ทั่วโลก



สถานการณ์ COVID-19 ทั่วโลก 211 ประเทศ 2 เขตบริหารพิเศษ 2 เรือสำราญ

ประเทศในเอเชียพบผู้ป่วยอย่างต่อเนื่อง ได้แก่ อินเดีย ปากีสถาน บังกลาเทศ สิงคโปร์ อินโดนีเซีย ฟิลิปปินส์

จำนวนผู้ป่วยติดเชื้อสะสม

PLACES	CONFIRMED	NEW CASES	DEATHS	ACTIVE CASES
4 India	411,727	15,915	13,277(307)	170,269
14 Pakistan	171,666	6,604	3,382(153)	104,780
17 Bangladesh	108,775	3,240	1,425(37)	63,357
29 Indonesia	45,029	1,226	2,429(56)	24,717
31 Singapore	41,833	218	26	7,583
38 Philippines	29,400	941	1,150(20)	20,600
51 Japan	17,799	59	952(17)	770
58 S. Korea	12,421	48	280	1,273
69 Malaysia	8,556	21	121	289
91 Thailand	3,148	1	58	72
155 Vietnam	349	0	0	22
159 Myanmar	287	1	6	85
172 Brunei	141	0	3	0
173 Cambodia	129	0	0	3
196 Laos	19	0	0	0

(ข้อมูล ณ 21 มิถุนายน 2563 เวลา 10.00 น.) ที่มา : worldometers

ประเด็นข่าวที่น่าสนใจ ณ วันที่ 21 มิถุนายน 2563

ออสเตรเลีย : ได้เพิ่มความเข้มงวดของมาตรการควบคุมการแพร่ระบาดของโรคติดเชื้อไวรัสโคโรนา 2019 ในรัฐวิกตอเรีย หลังพบผู้ติดเชื้อรายใหม่จำนวน 25 ราย เมื่อวันที่ 20 มิถุนายน 2563 ทำให้มียอดผู้ป่วยสะสมเพิ่มขึ้นเป็น 116 ราย ซึ่งมาตรการประกอบด้วย การจำกัดการรวมตัวของประชาชนในที่สาธารณะไม่เกิน 10 คน และรวมตัวในบ้านได้ไม่เกิน 5 คน โดยมีผลบังคับใช้ไปจนถึงวันที่ 12 กรกฎาคม 2563

อินเดีย : รายงานจำนวนผู้ป่วยโรคติดเชื้อไวรัสโคโรนา 2019 รายใหม่ 14,516 ราย ในช่วง 24 ชั่วโมงที่ผ่านมา ซึ่งนับเป็นสถิติรายวันที่สูงที่สุด ทำให้ยอดผู้ป่วยสะสมทั่วประเทศเพิ่มขึ้นเป็น 395,047 ราย และมีผู้เสียชีวิต 12,948 ราย ทางากรกรุงนิวเดลี ออกคำสั่งถึงโรงพยาบาลรัฐทุกแห่ง ให้ยกเลิกค่าชอลาหยุดทุกกรณีของแพทย์ทุกคน และหลังจากนี้จะอนุญาตให้ลาหยุดได้ในกรณีที่จำเป็นที่สุดเท่านั้น

สหรัฐอเมริกา : ทีมงานหาเสียงของประธานาธิบดีโดนัลด์ ทรัมป์ตัดสินใจเดินทางจัดการหาเสียงเลือกตั้งประธานาธิบดีครั้งแรกเมื่อวันที่ 20 มิถุนายน 2563 นับตั้งแต่การแพร่ระบาดของโรคติดเชื้อไวรัสโคโรนา 2019 ที่เขตทัลซา แคนตี รัฐโอกลาโฮมา ซึ่งได้ออกแถลงการณ์ยืนยันว่า พบทีมงาน 6 คน ติดเชื้อไวรัส SARS-CoV-2 ก่อนจะเริ่มจัดงาน จึงได้ดำเนินการกักกันตัวเพื่อป้องกันโรคในทันทีและได้ยืนยันว่าไม่มีเจ้าหน้าที่ที่ติดเชื้อ SARS-CoV-2 หรือผู้ที่สัมผัสใกล้ชิดกับคนกลุ่มนี้มาอยู่ในงานดังกล่าว

สเปน : รัฐมนตรีว่าการกระทรวงกิจการต่างประเทศ แจกกับสำนักข่าวบีบีซีว่า พลเมืองของสหราชอาณาจักรจะได้รับอนุญาตให้เดินทางเข้าประเทศได้อย่างอิสระ โดยไม่จำเป็นต้องเข้ากักตัว นับตั้งแต่วันที่ 22 มิถุนายน 2563 เป็นต้นไป โดยการตัดสินใจดังกล่าวเกิดขึ้นเพื่อแสดงความเคารพต่อชาวอังกฤษ 400,000 คน ที่มีบ้านหลังที่ 2 ในสเปน ซึ่งจะต้องผ่านการตรวจสอบ 3 อย่าง เมื่อเดินทางมาถึง ประกอบด้วย สอบถามประเทศต้นทาง ลงทะเบียนเพื่อขอข้อมูลติดต่อ และตรวจอุณหภูมิร่างกาย

เยอรมนี : มุขมนตรีแคว้นนอร์ธ ไรน์เวสต์ฟาเลีย เปิดเผยว่า มีการตรวจพบการแพร่ระบาดครั้งใหม่ของโรคติดเชื้อไวรัสโคโรนา 2019 ในโรงฆ่าสัตว์ของบริษัทผู้ผลิตเนื้อสัตว์รายใหญ่ ในเมืองกูเทอร์สโลห์ได้ส่งผลให้มีผู้ติดเชื้อเพิ่มขึ้นเป็น 803 ราย และมีความเป็นไปได้ว่า หากควบคุมสถานการณ์ในพื้นที่ไม่อยู่ อาจมีมาตรการล็อกดาวน์ในแคว้นรอบใหม่

ซาอุดีอาระเบีย : แถลงแผนเปิดมัสยิดต่าง ๆ ในนครเมกกะ เมืองศักดิ์สิทธิ์ที่สุดของชาวมุสลิมทั่วโลก ในวันที่ 21 มิถุนายน 2563 หลังปิดมากกว่า 3 เดือน เพื่อควบคุมการแพร่ระบาดของโรคติดเชื้อไวรัสโคโรนา 2019 แต่ทางการซาอุดีอาระเบีย ยังไม่ประกาศว่าจะจัดพิธีฮัจญ์ตามกำหนดวันเดิมหรือยกเลิก ส่วนมัสยิดต่าง ๆ นอกนครเมกกะ เจ้าหน้าที่อนุญาตให้เปิดตั้งแต่ปลายเดือนพฤษภาคม พร้อมมาตรการเข้มงวดต่าง ๆ รวมทั้งการเว้นระยะห่างทางสังคม

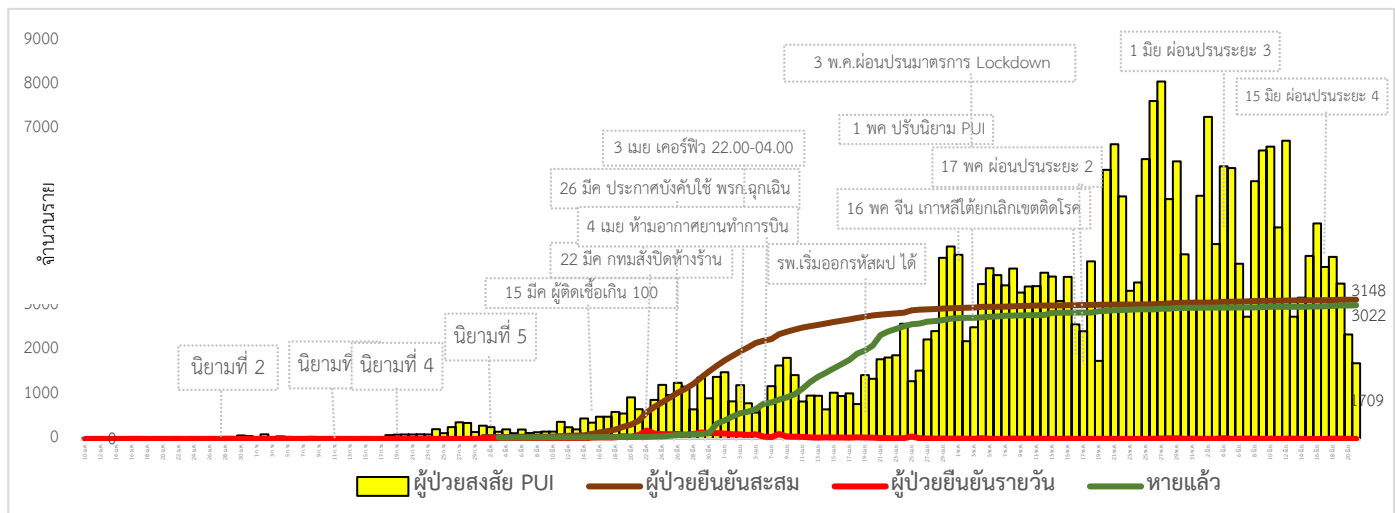
ไทย : กรมควบคุมโรค ได้ประสานข้อมูลกับประเทศเมียนมาร์และหน่วยงานที่เกี่ยวข้องในพื้นที่ สอบสวนรายละเอียดเพิ่มเติมเบื้องต้นพบว่าแรงงานชาวเมียนมาร์กลุ่มดังกล่าว มีทั้งกลุ่มที่มีประวัติเดินทางจากประเทศไทย บางส่วนมีประวัติมาจากประเทศมาเลเซีย โดยทั้งหมดเข้าพักในสถานที่กักกันที่ทางการเมียนมาร์จัดเตรียมไว้และได้รับการตรวจหาเชื้อไวรัส SARS-CoV-2 ซึ่งผลจากการสอบสวนเบื้องต้น คาดว่าแรงงานกลุ่มนี้อาจเป็นกลุ่มแรงงานชาวเมียนมาร์ที่เคยถูกทางการไทยกักตัวไว้ในศูนย์กักกันอำเภอสะเดาจังหวัดสงขลา จำนวน 42 คน ตั้งแต่ปลายเดือนเมษายนที่ผ่านมา

• ประเทศไทยมีการส่งแรงงานชาวเมียนมาร์เดินทางกลับประเทศ ตั้งแต่วันที่ 22 พฤษภาคม 2563 - 19 มิถุนายน 2563 จำนวน 5,200 คน ที่ทำงานก่อสร้าง งานโรงงาน และร้านอาหาร จากกรุงเทพมหานครสมุทรสาคร ชลบุรี ภูเก็ต นครปฐม พระนครศรีอยุธยา สมุทรปราการ นนทบุรี ปทุมธานี นครราชสีมา และพังงา อยู่ในกลุ่มเอ็มโอยูหมดอายุ กลุ่มบัตรชมพูยังไม่หมดอายุแต่นายจ้างปิดกิจการจากสถานการณ์โรคติดเชื้อไวรัสโคโรนา 2019 และกลุ่มที่ต้องการเดินทางกลับ


นิยามผู้สงสัยติดเชื้อไวรัสโคโรนา 2019 ที่เข้าเกณฑ์สอบสวนโรค (PUI) 16 มิถุนายน 2563

อาการและอาการแสดง	ปัจจัยเสี่ยง
กรณีที่ 1 การเฝ้าระวังที่ส่วนควบคุมโรคติดต่อระหว่างประเทศ อุณหภูมิร่างกายตั้งแต่ 37.3 องศาเซลเซียสขึ้นไป หรือ อาการของระบบทางเดินหายใจอย่างใดอย่างหนึ่ง ดังต่อไปนี้ ไอ น้ำมูก เจ็บคอ ไม่ได้กลิ่น หายใจเร็ว หายใจเหนื่อย หรือ หายใจลำบาก	1. มีประวัติเดินทางไปยัง หรือ มาจากต่างประเทศทุกเที่ยวบิน ทุกช่องทางระหว่างประเทศ
กรณีที่ 2 การเฝ้าระวังในผู้สงสัยติดเชื้อ/ผู้ป่วย กรณีที่ 2.1 ผู้สงสัยติดเชื้อที่มีอาการ ได้แก่ อาการของระบบทางเดินหายใจอย่างใดอย่างหนึ่ง ดังต่อไปนี้ ไอ น้ำมูก เจ็บคอ ไม่ได้กลิ่น หายใจเร็ว หายใจเหนื่อย หรือหายใจลำบาก และ/หรือ ประวัติมีไข้ หรืออุณหภูมิร่างกายตั้งแต่ 37.5 องศาเซลเซียสขึ้นไป	2.1 มีประวัติในช่วงเวลา 14 วันก่อนวันเริ่มป่วย อย่างใดอย่างหนึ่ง โดยแบ่งเป็น 2 กลุ่ม ดังนี้ 1กลุ่มที่มีปัจจัยเสี่ยงสูง 1. มีประวัติเดินทางไปยัง หรือ มาจาก หรืออยู่อาศัยในพื้นที่ที่เกิดโรคในช่วงเวลานั้น 2. สัมผัสกับผู้ป่วยยืนยันโรคติดเชื้อไวรัสโคโรนา 2019 3. ไปในสถานที่ชุมนุมชน หรือ สถานที่ที่มีการรวมกลุ่มคน เช่น ตลาดนัด ห้างสรรพสินค้า สถานพยาบาล หรือ ชนสังฆาธารณะ ที่มีการรายงานผู้ป่วยยืนยัน 2กลุ่มที่มีปัจจัยเสี่ยงต่ำ 1. ประกอบอาชีพที่เกี่ยวข้องกับนักท่องเที่ยว สถานที่แออัด หรือติดต่อกับคนจำนวนมาก 2. ไปในสถานที่ชุมนุมชน หรือ สถานที่ที่มีการรวมกลุ่มคน เช่น ตลาดนัด ห้างสรรพสินค้า สถานพยาบาล หรือ ชนสังฆาธารณะ
กรณีที่ 2.2 ผู้ป่วยโรคปอดอักเสบ	2.2 ไม่พบสาเหตุที่ชัดเจน หรือ แพทย์ผู้ตรวจรักษาสงสัยว่าเป็นโรคติดเชื้อไวรัสโคโรนา 2019
กรณีที่ 3 การเฝ้าระวังในบุคลากรด้านการแพทย์และสาธารณสุข อาการของระบบทางเดินหายใจอย่างใดอย่างหนึ่ง ดังต่อไปนี้ ไอ น้ำมูก เจ็บคอ ไม่ได้กลิ่น หายใจเร็ว หายใจเหนื่อย หรือหายใจลำบาก หรือ ประวัติมีไข้ หรืออุณหภูมิร่างกายตั้งแต่ 37.5 องศาเซลเซียสขึ้นไป หรือ ปอดอักเสบ	3. แพทย์ผู้ตรวจรักษาสงสัยว่าเป็นโรคติดเชื้อไวรัสโคโรนา 2019 หรือมีประวัติสัมผัสผู้ป่วย/ผู้สงสัยว่าป่วยเป็นโรคติดเชื้อไวรัสโคโรนา 2019
กรณีที่ 4 การเฝ้าระวังผู้มีอาการติดเชื้อระบบทางเดินหายใจเป็นกลุ่มก้อน ในชุมชน ได้แก่ ผู้มีอาการติดเชื้อระบบทางเดินหายใจเป็นกลุ่มก้อน (cluster) ตั้งแต่ 5 รายขึ้นไป ในสถานที่เดียวกัน (กรณีโรงเรียน ในห้องเรียนเดียวกัน)	4. เป็นกลุ่มก้อนในสถานที่ และ ช่วงสัปดาห์เดียวกัน โดยมีความเชื่อมโยงทางระบาดวิทยา





สถานการณ์การคัดกรองผู้ป่วยสงสัยโรคติดเชื้อไวรัสโคโรนา 2019 ในประเทศไทย



วันที่ 21 มิถุนายน 2563 ณ เวลา 18.00 น. พบผู้ป่วยที่มีอาการตามนิยามเฝ้าระวังโรครายใหม่ จำนวน 1,709 ราย คัดกรองพบที่สนามบินสะสม 1,720 ราย (+11 ราย) เข้ารับการรักษาที่โรงพยาบาลด้วยตนเองสะสม 290,350 ราย (+1,698 ราย) (โรงพยาบาลเอกชน 83,515 ราย โรงพยาบาลรัฐ 206,404 ราย และอยู่ระหว่างการสอบสวน 431 ราย)



สถานการณ์โควิด-19 ในประเทศไทย

+ เพิ่มขึ้นวันนี้

0 ราย ในประเทศ

1 ราย กลับจากต่างประเทศ

0 **1**

จังหวัดที่มีผู้ป่วยรายใหม่

อยู่ใน State Quarantine ที่ - จังหวัดชลบุรี 1 ราย

ยอดผู้ติดเชื้อสะสม

3,148 (↑ 1)

รักษาหายแล้ว

3,018 (- 0)

รักษาอยู่ในโรงพยาบาล


72 (↑ 1)


เสียชีวิต

58 (- 0)

สัดส่วนผู้ติดเชื้อสะสม

แบ่งตามภูมิภาค



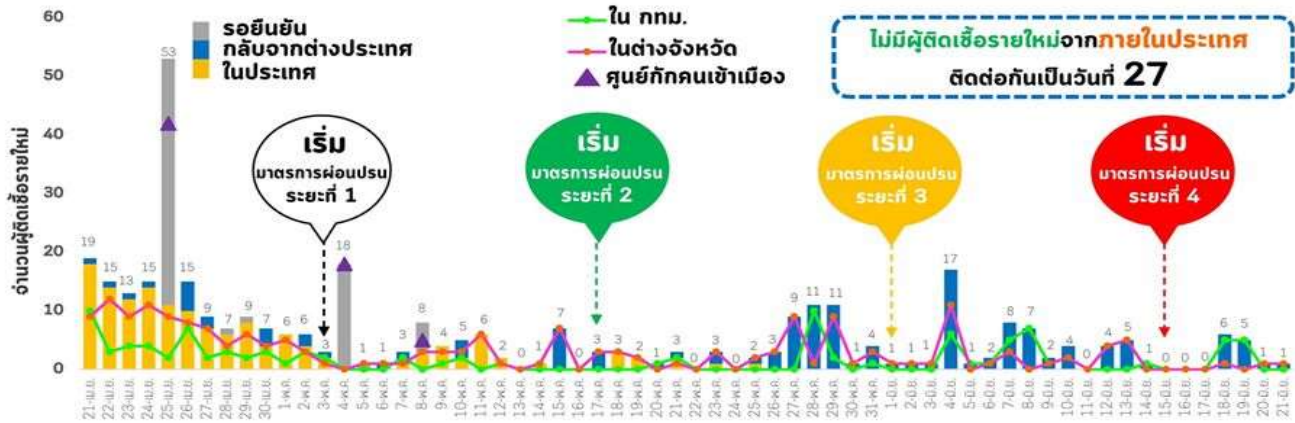


จังหวัดที่รับการรักษามีผู้ป่วยยืนยันรายใหม่ (ไม่รวมที่อยู่ใน State Quarantine)

- ไม่มีรายงานผู้ป่วยนอก
- ไม่มีรายงานผู้ป่วยในช่วง 28 วันที่ผ่านมา
- ไม่มีรายงานผู้ป่วยในช่วง 14 วันที่ผ่านมา
- มีรายงานผู้ป่วยในช่วง 14 วันที่ผ่านมา

ประวัติเสี่ยง

ผู้ที่เดินทางมาจากต่างประเทศ และเข้า State Quarantine จาก - สาธารณรัฐแอฟริกาใต้ 1 ราย

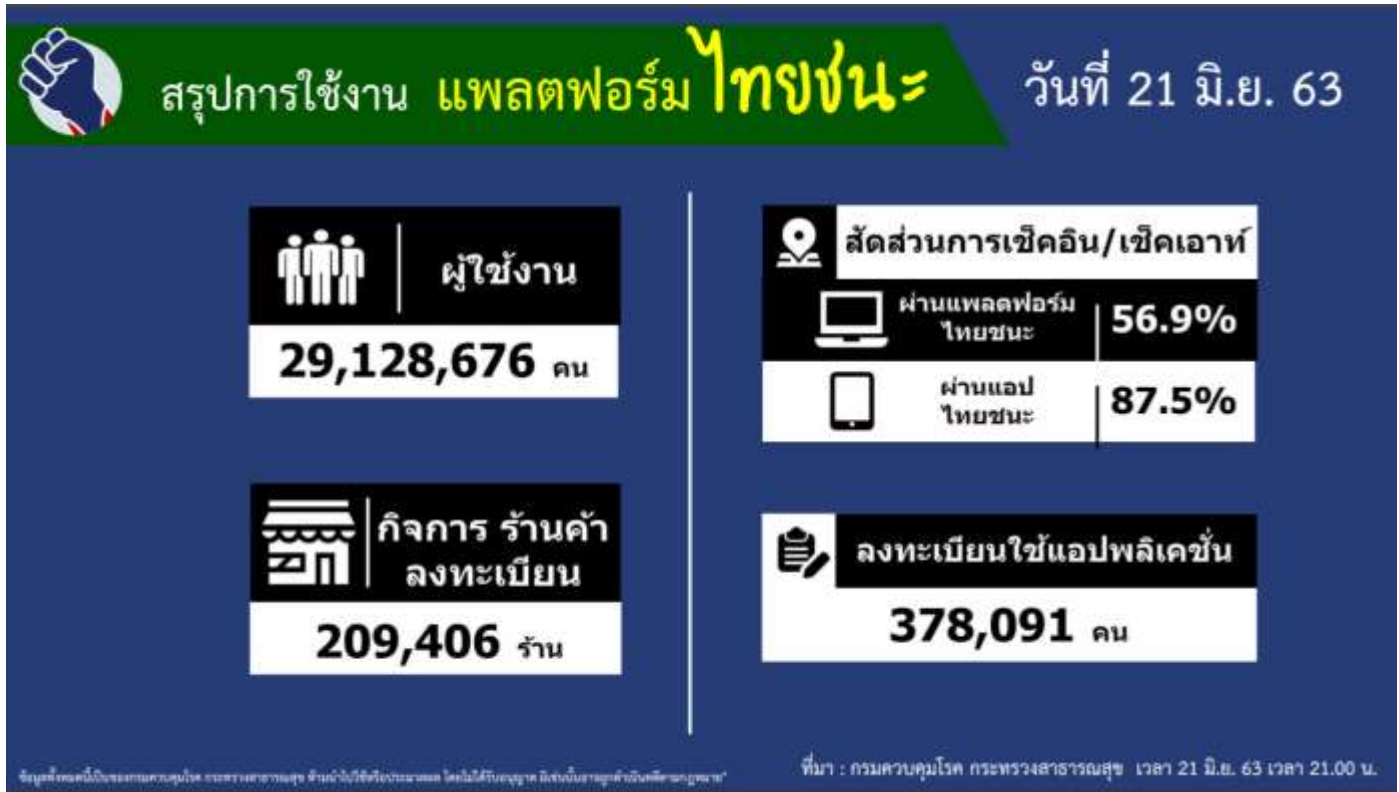


ศูนย์ปฏิบัติการด้านนวัตกรรมการแพทย์ และการวิจัยและพัฒนา วช. กระทรวงการอุดมศึกษา วิทยาศาสตร์ วิจัยและนวัตกรรม

สถานการณ์ผู้ติดเชื้อไวรัสโคโรนา 2019 ในประเทศไทย มีผู้ติดเชื้อรายใหม่ 1 ราย เป็นผู้เดินทางกลับจากประเทศแอฟริกาใต้ และเข้ารับการเฝ้าระวังในสถานที่รัฐจัดให้ ไม่มีผู้ป่วยกลับบ้านได้ ทำให้ผู้ป่วยกลับบ้านสะสม 3,018 ราย หรือคิดเป็นร้อยละ 95.90 ของผู้ป่วยทั้งหมด มีผู้ป่วยที่ยังรักษาอยู่ในโรงพยาบาล 72 ราย หรือร้อยละ 2.29 ของผู้ป่วยทั้งหมด ไม่มีผู้เสียชีวิตเพิ่ม รวมผู้เสียชีวิตสะสม 58 ราย ผู้ป่วยสะสมทั้งสิ้น 3,148 ราย

นายแพทย์โสภณ เอี่ยมศิริถาวร ผู้อำนวยการกองโรคติดต่อทั่วไป กรมควบคุมโรค กล่าวว่า สำหรับผู้ติดเชื้อรายใหม่ในวันนี้ เป็นเพศชาย อายุ 6 ปี กลับมาจากประเทศแอฟริกาใต้พร้อมมารดา เดินทางมาถึงเมื่อวันที่ 15 มิถุนายน 2563 ตรวจหาเชื้อตามระบบการเฝ้าระวังของกรมควบคุมโรค ผลตรวจพบเชื้อแต่ไม่มีอาการ ได้นำส่งเข้าระบบรักษาในโรงพยาบาลทันที สำหรับมารดาได้ตรวจหาเชื้อเช่นเดียวกันแต่ไม่พบเชื้อ และยังคงต้องเข้ารับการกักตัวให้ครบ 14 วัน เพื่อตรวจหาเชื้อครั้งที่ 2 ซึ่งจะทำการตรวจในระหว่างวันที่ 11-13 หลังจากที่เข้าพัก เพื่อสร้างความมั่นใจว่าผู้ที่เข้ารับการกักตัวปลอดภัยจริง และไม่นำเชื้อไปแพร่สู่คนในครอบครัวหรือชุมชน สะท้อนให้เห็นว่าการติดเชื้อในเด็กอาจไม่มีการแสดงอาการป่วยได้ ซึ่งถือว่าเป็นปัจจัยเสี่ยงหนึ่งที่ทำให้เกิดการแพร่เชื้อในครอบครัว เนื่องจากการเว้นระยะห่างระหว่างเด็กเป็นเรื่องยาก ดังนั้นคนในครอบครัวควรเลี่ยงการแสดงความรักด้วยการกอด จูบ และถ้าในครอบครัวมีผู้สูงอายุ ผู้ที่มีโรคประจำตัวด้วยแล้ว กลุ่มนี้หากป่วยจะมีอาการรุนแรงและมีอัตราการเสียชีวิตสูง

ดังนั้น ขอย้ำเตือนประชาชน ไม่ควรประมาท หลังจากที่รัฐบาลได้มีการผ่อนปรนมากขึ้นจนเกือบเข้าสู่สถานการณ์ปกติ เริ่มมีการเดินทางมากขึ้น โดยเฉพาะการใช้บริการรถขนส่งสาธารณะ ต้องสวมหน้ากากอนามัย/ผ้าตลอดการเดินทาง งดการพูดคุยและรับประทานอาหารบนรถ ล้างมือบ่อย ๆ รวมถึงหลีกเลี่ยงการสัมผัสใกล้ชิดกับผู้อื่น หลีกเลี่ยงการพบปะหรือการชุมนุมกันเป็นกลุ่มก้อน จำกัดเวลาในการอยู่สถานที่ใดสถานที่หนึ่ง และออกจากบ้านเท่าที่จำเป็น เพื่อป้องกันตนเองและคนรอบข้าง ที่สำคัญเมื่อใช้บริการในสถานที่ต่าง ๆ ขอให้ลงทะเบียนเข้า-ออกสถานที่ ผ่านแพลตฟอร์มและแอปพลิเคชัน “ไทยชนะ” ทุกครั้ง



ผลงานการคัดกรองผู้ป่วยสงสัยโรคติดเชื้อไวรัสโคโรนา 2019 ในจังหวัดประจวบคีรีขันธ์

1.การคัดกรองผู้เดินทางเข้ามาในจังหวัดประจวบคีรีขันธ์ ผ่านทางช่องทางสนามบิน/ด่านพรมแดน/ท่าเรือ/ถนนเพชรเกษม

- จุดคัดกรองด่านท่าเรือประจวบคีรีขันธ์ อำเภอบางสะพาน วันที่ 9 มิถุนายน เรือ HOSEI 68 มาจาก Incheon ประเทศเกาหลี คัดกรองชาวจีน 19 ราย ไม่พบผู้มีอาการผิดปกติ สหสมคัดกรองตั้งแต่ 1 กุมภาพันธ์-9 มิถุนายน 2563 ทั้งหมด 2,557 ราย

- จุดตรวจควบคุมการแพร่ระบาดของโรคติดเชื้อไวรัสโคโรนา 2019 ถนนเพชรเกษม ชุมชนบ่อฝ้าย อำเภห้วยหิน วันที่ 17 มิถุนายน ไม่มีการคัดกรอง สหสมคัดกรองตั้งแต่วันที่ 26 มีนาคม-17 มิถุนายน 2563 คัดกรองทั้งหมด 222,348 ราย

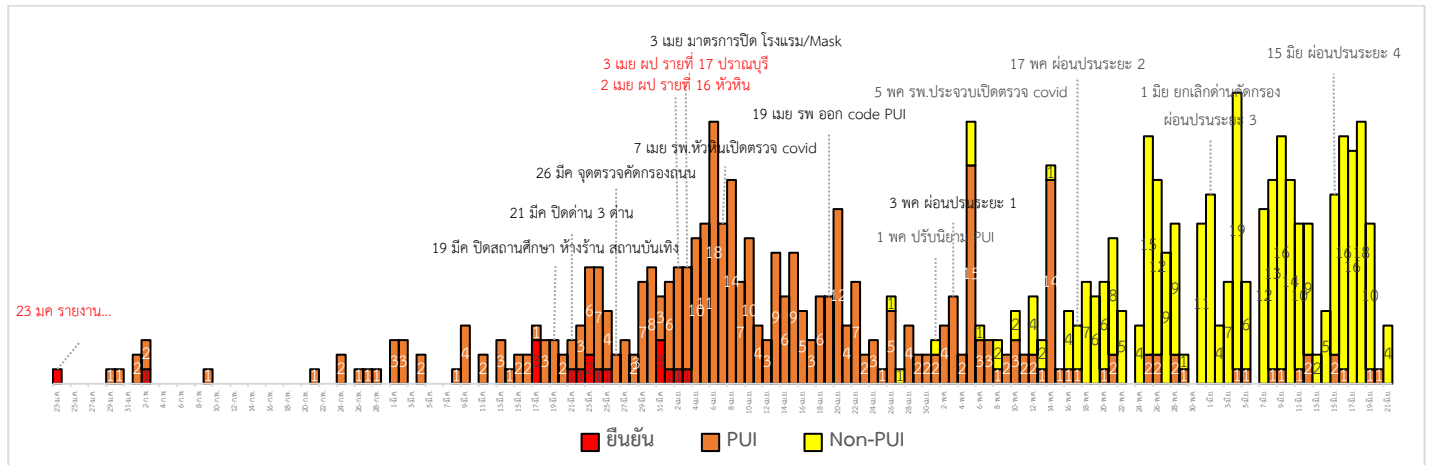
2.กิจกรรมการเฝ้าระวัง ค้นหาผู้ป่วยสงสัยโรคติดเชื้อไวรัสโคโรนา 2019 และการทำ Home Quarantine ในพื้นที่

2.1 การเฝ้าระวังในผู้ที่เดินทางมาจากเขตติดโรคและพื้นที่ระบาด ในจังหวัดประจวบคีรีขันธ์

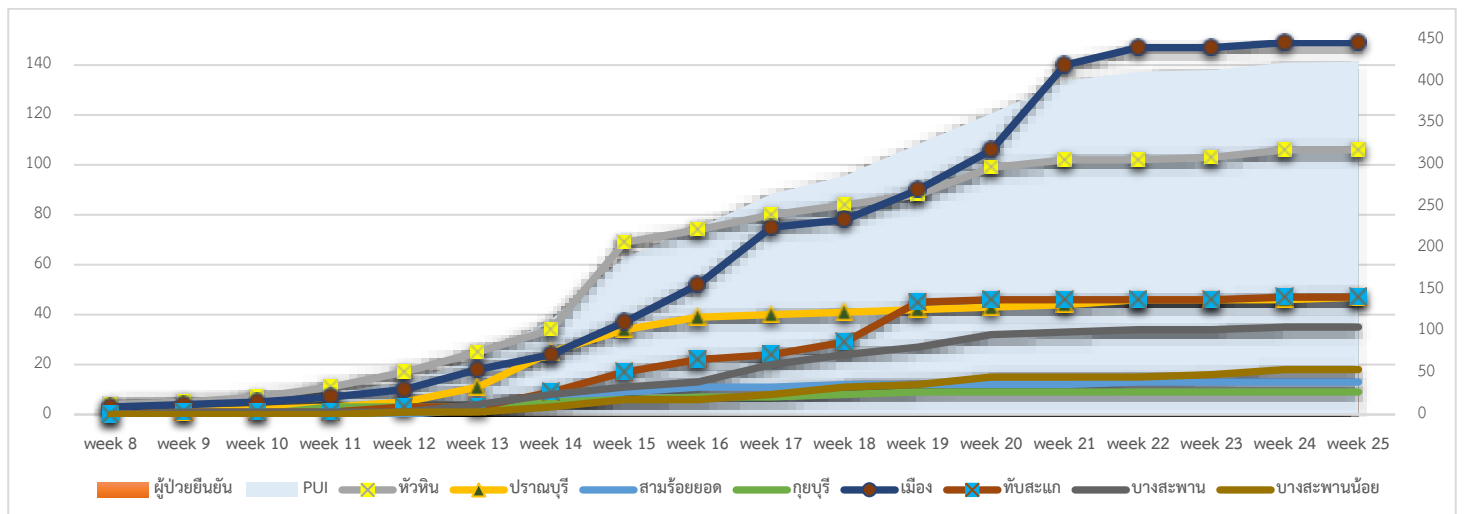
การคัดกรองชาวต่างชาติถูกกักที่สำนักงานตรวจคนเข้าเมืองประจวบคีรีขันธ์ (ด่านสิงขร)

สัญชาติ	จำนวนผู้ถูกกักกัน	อยู่ระหว่างเฝ้าระวัง	เฝ้าระวังครบ 14 วัน ยังคงกักกัน	หมายเหตุ
ปากีสถาน	19	0	19	ผลการวัดอุณหภูมิ 21 มิถุนายน 2563 ไม่มีอาการไข้
อุยกูร์	2	0	2	
เมียนมา	57	1	56	
รวม	78	1	77	

3.การติดตามเฝ้าระวัง ผู้ป่วยเข้าเกณฑ์สอบสวน (PUI) ผู้ป่วยยืนยันโรคติดเชื้อไวรัสโคโรนา 2019 จังหวัดประจวบคีรีขันธ์



แนวโน้มผู้ป่วยเข้าเกณฑ์สอบสวน (PUI) และ ผู้ป่วยยืนยันโรคติดเชื้อไวรัสโคโรนา 2019 รายอำเภอ สะสมรายสัปดาห์



การรับแจ้งผู้ป่วยเฝ้าระวังรายใหม่ ประจำวันที่ 21 มิถุนายน 2563 PUI จำนวน 0 ราย Non-PUI จำนวน 4 ราย

อำเภอ	รายละเอียด	ผลตรวจ
อำเภอเมือง Non-PUI 4 ราย	รายที่ 1 ผ้าตัดปากมดลูกด้วยห่วงไฟฟ้า รายที่ 2 ผ้าตัดปากมดลูกด้วยห่วงไฟฟ้า รายที่ 3 ผ้าตัดทำหมัน รายที่ 4 ผ้าตัดกระดูกข้อมือข้างซ้าย	รายที่ 1-4 ไม่พบเชื้อ

สรุปการติดตาม Home Quarantine จังหวัดประจวบคีรีขันธ์

จังหวัด	Home Quarantine				รวมติดตาม	ผลการติดตาม	
	ผู้เดินทางจากต่างประเทศ	กรุงเทพ/ปริมณฑล	ภูเก็ต	PUI + HR contact		จบการติดตาม	ยังคงติดตาม (กลุ่ม PUI)
หัวหิน	หัวหิน	552	1,763	22	135	2,472	2,469
ปราณบุรี	ปราณบุรี	36	242	27	62	367	366
สามร้อยยอด	สามร้อยยอด	28	667	11	13	719	719
กุยบุรี	กุยบุรี	12	449	5	9	475	475
เมือง	เมือง	159	748	56	149	1,112	1,110
ทับสะแก	ทับสะแก	75	642	18	66	801	800
บางสะพาน	บางสะพาน	155	794	28	35	1,012	1,011
บางพานน้อย	บางพานน้อย	5	637	36	18	696	695
ประจวบคีรีขันธ์	ประจวบคีรีขันธ์	1,022	5,942	203	487	7,654	7,645
ครบติดตาม	ครบติดตาม	(100%)	(100%)	(100%)	(98.2%)		

สรุปผู้ป่วยเข้าเกณฑ์สอบสวนโรคติดเชื้อไวรัสโคโรนา 2019 จังหวัดประจวบคีรีขันธ์

ผู้ป่วยเข้าเกณฑ์สอบสวนโรค		ไม่พบเชื้อ	รอผลห้องปฏิบัติการ	รักษาอยู่	ออกจาก รพ.
รายใหม่	สะสม	424	0	0	424
0	424				

สรุปผู้ป่วยยืนยันโรคติดเชื้อไวรัสโคโรนา 2019 จังหวัดประจวบคีรีขันธ์

ผู้ป่วยยืนยันพบเชื้อ		รักษาอยู่	อาการรุนแรง	รักษาหาย/ออกจาก รพ.	เสียชีวิต
รายใหม่	สะสม	0	0	15	2
ไม่พบผู้ติดเชื้อรายใหม่เป็นวันที่ 80	17				

มาตรการภายในจังหวัดประจวบคีรีขันธ์

1. ทุกโรงพยาบาล/โรงพยาบาลส่งเสริมสุขภาพตำบล จัดทำป้ายคัดกรองไว้ที่ OPD/ ER ทั้งในเวลาและนอกเวลา
2. ทุกโรงพยาบาลกำหนดเส้นทางเคลื่อนย้ายผู้ป่วยที่เข้าเกณฑ์สอบสวนโรคและซ้อมการเคลื่อนย้ายผู้ป่วย
3. กำหนดห้องแยกผู้ป่วย (ห้องพิเศษ) และเตรียม Cohort Ward
4. กำหนดทีมงาน/ ฝึกซ้อมการใส่ชุด PPE และการทำลายเชื้อ
 - ทีมแพทย์รักษา - ทีมพยาบาล
 - ทีม Lab - ทีมสอบสวนโรค
 - ทีมทำความสะอาด - ทีม IC ที่คอยกำกับ
5. จัดเตรียมยา เวชภัณฑ์ และทรัพยากร ให้เหมาะสมและเพียงพอ
6. หากพบผู้ที่เข้าเกณฑ์การสอบสวนโรคให้รักษาไว้ที่ รพ.นั้นๆ

7. ถ้าผู้ป่วย มีอาการหนักขึ้น ให้ส่งต่อตามระบบเดิม โดยต้องรับรักษากันในจังหวัด ถ้าจะออกนอกจังหวัดจะอยู่ในความรับผิดชอบของ เขตสุขภาพที่ 5/ กระทรวงสาธารณสุข
8. สำนักงานสาธารณสุขจังหวัดประจวบคีรีขันธ์ พัฒนาทีม CDCU การใช้ PPE, การทำลายเชื้อ, การสอบสวน, เก็บตัวอย่าง
9. ประชาสัมพันธ์เชิงรุกและการให้ข้อมูลแก่สาธารณะ
 - ให้ประชาชนมีการสวมใส่หน้ากากอนามัยชนิดผ้า ในกรณีเข้าไปที่ที่มีคนจำนวนมาก ได้แก่ ตลาด ห้างสรรพสินค้า โรงภาพยนตร์ โรงพยาบาล รถตู้ รถแท็กซี่ เครื่องบิน เป็นต้น
 - การกำจัดการหน้ากากอนามัย สำหรับประชาชนให้ใส่ในถุงพลาสติกมัดปากถุงให้แน่นแล้วนำไปให้รพ.สต.ในพื้นที่กำจัดที่เตาเผาขยะติดเชื้อ สำหรับหน่วยงาน ให้มีถังขยะติดเชื้อเพื่อทิ้งหน้ากากอนามัยที่ใช้แล้ว
 - ล้างมือด้วยสบู่บ่อยๆหรือ 70% แอลกอฮอล์แฮนด์เจล
 - กินร้อน ช้อนกลาง ใช้ของใช้ส่วนตัว ไม่ใช้ร่วมกับคนอื่น รวมทั้งคนในบ้านด้วยกัน
 - จัดทำและให้ข้อมูลวิทยุ, สื่อสาธารณะต่างๆ ตามระบบการสื่อสารของกระทรวงสาธารณสุข

ทีมตระหนักรู้สถานการณ์จังหวัดประจวบคีรีขันธ์