



ศูนย์ปฏิบัติการภาวะฉุกเฉินด้านการแพทย์และสาธารณสุข สำนักงานสาธารณสุขจังหวัดประจวบคีรีขันธ์ กรณี โรคติดเชื้อไวรัสโคโรนา 2019

ฉบับที่ 164 EOC ครั้งที่ 119 วันที่ 25 มิถุนายน 2563 เวลา 09.00 น.

สถานการณ์ต่างประเทศ พบผู้ป่วยยืนยัน ใน 213 ประเทศ/

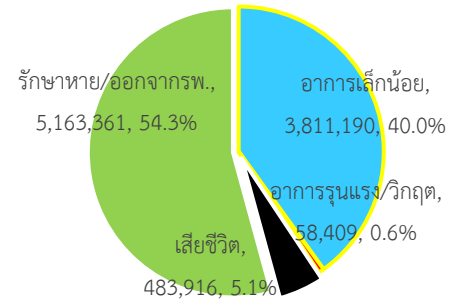
ดินแดน/2 เรือสำราญ ไม่พบประเทศ ดินแดนพบใหม่

พบผู้ป่วยทั่วโลก 9,516,876 ราย เสียชีวิต 483,916 ราย อัตราป่วยตาย ร้อยละ 5.1

รักษาหาย/ออกจาก รพ. 5,163,361 ราย ร้อยละ 54.3

ผู้ป่วยที่กำลังรักษา อาการเล็กน้อย ร้อยละ 40.0 อาการรุนแรง/วิกฤติ ร้อยละ 0.6

ลำดับประเทศ ที่พบโรคติดเชื้อไวรัสโคโรนา 2019 สูงสุด ดังนี้



ประเทศ/อื่นๆ	รวมป่วย	ป่วยใหม่	รวมเสียชีวิต	%	เสียชีวิตใหม่	รักษาหาย	%	อาการรุนแรง	อัตราป่วย 1M pop	อัตราตาย 1M pop	อัตราตรวจ 1M pop
สหรัฐอเมริกา	2,462,793	38,625	124,273	5.05	800	1,034,295	42.0	16,535	7,441	375	90,632
นิวยอร์ก	413,355	719	31,346	7.58	32						
แคลิฟอร์เนีย	195,206	4,608	5,722	2.93	89						
บราซิล	1,192,474	40,995	53,874	4.52	1,103	649,908	54.5	8,318	5,611	253	12,602
รัสเซีย	606,881	7,176	8,513	1.40	154	368,822	60.8	2,300	4,159	58	122,000
อินเดีย	472,985	16,870	14,907	3.15	424	271,688	57.4	8,944	343	11	5,329
สหราชอาณาจักร	306,862	652	43,081	14.04	154	N/A	N/A	311	4,521	635	125,842
สเปน	294,166	334	28,327	9.63	2	N/A	N/A	617	6,292	606	110,426
เปรู	264,689	3,879	8,586	3.24	182	151,589	57.3	1,166	8,030	260	47,377
ชิลี	254,416	3,649	4,731	1.86	226	215,093	84.5	2,046	13,311	248	52,719
อิตาลี	239,410	190	34,644	14.47	30	186,111	77.7	107	3,960	573	84,466
อิหร่าน	212,501	2,531	9,996	4.70	133	172,096	81.0	2,869	2,531	119	17,893
ประเทศกลุ่ม ASEAN											
อินโดนีเซีย	49,009	1,113	2,573	5.25	38	19,658	40.1		179	9	2,521
สิงคโปร์	42,623	191	26	0.06		36,299	85.2	1	7,287	4	116,994
ฟิลิปปินส์	32,295	470	1,204	3.73	18	8,656	26.8	82	295	11	5,760
มาเลเซีย	8,596	6	121	1.41		8,231	95.8	2	266	4	21,767
ไทย	3,157	1	58	1.84		3,026	95.9	1	45	1	6,708
เวียดนาม	352	3		0.00		329	93.5	1	4		2,826
พม่า	293	1	6	2.05		208	71.0		5	0	1,220
บรูไน	141		3	2.13		138	97.9		322	7	62,608
กัมพูชา	130			0.00		127	97.7	1	8		1,931
ลาว	19			0.00		19	100		3		1,857

เขตติดโรคติดต่ออันตราย

1. สาธารณรัฐอิตาลี 2. สาธารณรัฐอิสลามอิหร่าน

3. มาเลเซีย 4. ราชอาณาจักรกัมพูชา 5. สาธารณรัฐประชาธิปไตยประชาชนลาว 6. สาธารณรัฐอินโดนีเซีย 7. สาธารณรัฐแห่งสหภาพพม่า

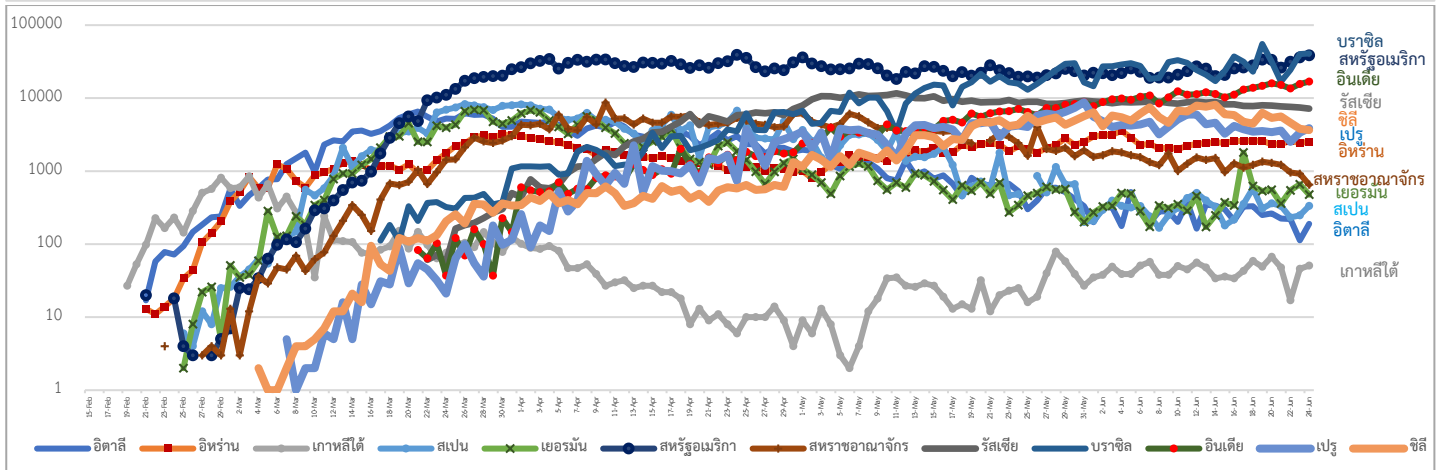
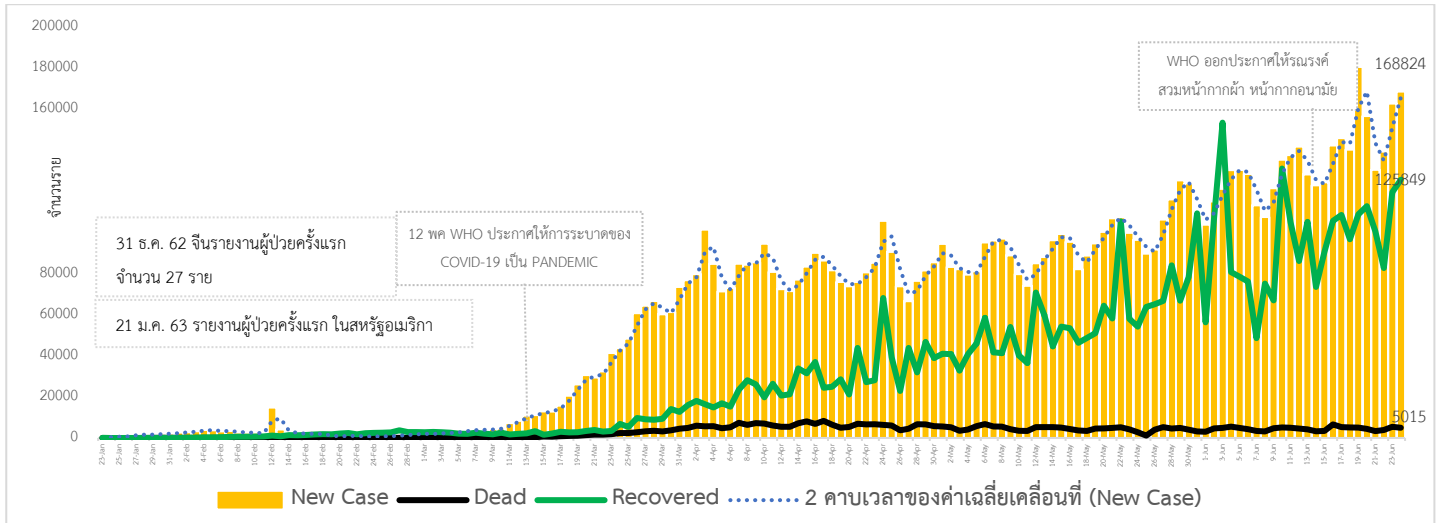
*เขตติดโรคติดต่ออันตราย ฉบับที่ 3 (ประกาศกระทรวงสาธารณสุข เรื่อง ยกเลิกท้องถิ่นนอกราชอาณาจักรที่เป็นเขตติดโรคติดต่ออันตรายกรณีโรคติดเชื้อไวรัสโคโรนา

2019 หรือโรคโควิด 19 (Coronavirus Disease 2019 (COVID-19)) พ.ศ.2563

ประกาศยกเลิกสาธารณรัฐเกาหลี (Republic of Korea) และสาธารณรัฐประชาชนจีน (People's Republic of China) รวมถึงเขตบริหารพิเศษมาเก๊า (Macao)

และเขตบริหารพิเศษฮ่องกง (Hong Kong) จากการเป็นท้องถิ่นนอกราชอาณาจักรที่เป็นเขตติดโรคติดต่ออันตราย

แนวโน้มจำนวนผู้ป่วย ผู้รักษาหาย/ออกจากโรงพยาบาลและผู้เสียชีวิต รายใหม่ โรคติดเชื้อไวรัสโคโรนา 2019 ทั่วโลก



ประเด็นข่าวที่น่าสนใจ ณ วันที่ 24 มิถุนายน 2563

สหภาพยุโรป (อียู) : กำลังพิจารณาที่จะออกคำสั่งห้ามไม่ให้ผู้ที่เดินทางมาจากสหรัฐเข้าประเทศสมาชิกทั้ง 27 ชาติ ขณะที่ อียู จะเริ่มผ่อนคลายมาตรการจำกัดการเดินทางระหว่างประเทศในวันที่ 1 ก.ค.นี้ หลังจากสถานการณ์แพร่ระบาดของโรคโควิด-19 ในอียูเริ่มคลี่คลายลง เจ้าหน้าที่อียู ระบุว่า คณะกรรมาธิการยุโรปได้กำหนดหลักเกณฑ์ 3 ประการในการพิจารณาผ่อนคลาย มาตรการจำกัดการเดินทางสำหรับประเทศต่างๆ ซึ่งได้แก่ จำนวนและอัตราการติดเชื้อรายใหม่ในแต่ละวันของประเทศนั้นๆ โอกาสที่ผู้ป่วยจากประเทศนั้นๆจะแพร่กระจายเชื้อสู่คนอื่นในยุโรป และความสามารถของพลเมืองอียู ในการเดินทางเข้าไปยัง ประเทศนั้น ในเดือนมี.ค.ที่ผ่านมา ขณะที่ยุโรปกลายเป็นศูนย์กลางการแพร่ระบาดของโรคโควิด-19 นั้น ประธานาธิบดีโดนัลด์ ทรัมป์ของสหรัฐได้สร้างความไม่พอใจให้กับบรรดาผู้นำชาติยุโรปเมื่อเขาสั่งห้ามพลเมืองจากประเทศสมาชิกอียู ส่วนใหญ่ ไม่ให้ เดินทางเข้าสู่สหรัฐ เพื่อที่จะปกป้องสหรัฐจากการแพร่ระบาดของโรคโควิด-19

ฟอกซ์ นิวส์รายงานโดยอ้างการเปิดเผยของเจ้าหน้าที่อยู่รายหนึ่งว่า สหรัฐดูเหมือนว่าจะล้มเหลวในการตอบสนองต่อหลักเกณฑ์ที่จำเป็นที่ประชาชนจากสหรัฐจะได้รับอนุญาตให้เดินทางเข้าอียูได้ เนื่องจากสหรัฐยังคงเผชิญกับการแพร่ระบาดของโรคโควิด-19 อย่างต่อเนื่อง

บราซิล : ศาลบราซิล พิพากษาสั่งให้ประธานาธิบดีฌาอีร์ โบลโซนาโร ของบราซิล สวมหน้ากากอนามัย เมื่ออยู่ในสถานที่สาธารณะในกรุงบราซิลและพื้นที่ใกล้เคียง ประธานาธิบดีโบลโซนาโร ผู้ที่มีฉายาว่า "ทรัมป์แห่งเขตร้อน" ซึ่งเขาไม่เพียงถูกวิพากษ์วิจารณ์ในเรื่องการรับมือกับสถานการณ์ไวรัสโคโรนาสายพันธุ์ใหม่ (โควิด-19) แต่ยังเป็นพวกหัวขว้างจัด มีพฤติกรรมส่วนตัวไม่ชอบสวมหน้ากากอนามัย ทำให้เสี่ยงต่อการติดโควิด-19 ก่อนหน้านี้ ประธานาธิบดีโบลโซนาโรเคยรู้สึกไม่สบาย แต่เขาบอกเพียงว่า "เป็นไข้หวัดเล็กน้อยเท่านั้น" ปัจจุบัน บราซิลมีผู้ติดเชื้อสะสม 1,151,479 ราย และมีผู้เสียชีวิตจากโควิด-19 มากกว่าครึ่งแสน อยู่ที่ 52,771 ราย ซึ่งเป็นจำนวนมากเป็นอันดับสองของโลก รองมาจากสหรัฐ อย่างไรก็ตาม ผู้พิพากษาบราซิล เตือนว่า หากประธานาธิบดีโบลโซนาโร ยังฝ่าฝืนคำสั่งด้วยการไม่สวมหน้ากากอนามัย ตัวเขาจะต้องถูกปรับเงินวันละ 2,000 ลีส์ หรือประมาณ 10,000 บาท โดยคำสั่งศาลครั้งนี้ เป็นผลจากที่ประธานาธิบดีโบลโซนาโร ปรากฏตัวต่อสาธารณะหลายครั้ง แต่ก็ไม่สวมหน้ากากอนามัย ซึ่งพบว่า น้อยครั้งที่เขาจะสวมหน้ากากป้องกันโควิด-19

อังกฤษ : นายกรัฐมนตรีบอริส จอห์นสันของอังกฤษ แถลงต่อที่ประชุมรัฐสภาเมื่อวันอังคาร (23 มิ.ย.) ตามเวลาท้องถิ่นว่า รัฐบาลจะอนุญาตให้ธุรกิจกลับมาเปิดให้บริการในส่วนของร้านอาหาร ผับ ร้านทำผม พิพิธภัณฑสถานเด็กเล่น โรงภาพยนตร์ โรงแรม และจุดตั้งแคมป์ ในวันที่ 4 ก.ค. เป็นต้นไป การกลับมาเปิดให้บริการในภาคส่วนดังกล่าวถือเป็นส่วนหนึ่งของการผ่อนคลายมาตรการล็อกดาวน์ ภายหลังจากที่จำนวนผู้ติดเชื้อโควิด-19 ในอังกฤษลดลง โดยมีผู้ติดเชื้อในอัตราส่วนเพียง 1 ใน 1,700 คน จากระดับเดือน พ.ค. ที่มีอัตราส่วนผู้ติดเชื้อ 1 ใน 400 คน และอัตราเฉลี่ยของผู้เสียชีวิตจากโควิด-19 ก็ลดลงเหลือประมาณ 130 คนต่อวัน นอกจากนี้ นายจอห์นสันเผยว่า มาตรการเว้นระยะห่างทางสังคมสำหรับประชาชนที่รัฐบาลได้กำหนดไว้ที่ 2 เมตรขึ้นไปนั้น จะถูกลดลงเหลือ 1 เมตรขึ้นไป อย่างไรก็ตาม ยิมหรือฟิตเนสที่ตั้งอยู่ภายในอาคาร ยังไม่ได้รับการอนุมัติให้กลับมาเปิดบริการได้ในรอบนี้

ไทย : ร่างการพิจารณาผ่อนคลายกิจการ/กิจกรรมที่ยังไม่ได้รับการผ่อนผัน รวม 5 กิจการ/กิจกรรม โฆษก ศบค. กล่าวว่า ที่ประชุมคณะกรรมการเฉพาะกิจฯ ได้พิจารณามาตรการเรื่องการลงทะเบียนแอปพลิเคชันไทยชนะ ที่ผู้ประกอบการ/กิจกรรมจะต้องลงทะเบียนเพื่อให้เกิดการติดตามได้ โดยเน้นย้ำว่า 1. ต้องลงทะเบียนโดยเฉพาะกลุ่มกิจการ/กิจกรรมที่จะประกาศในระลอกที่ 5 จะต้องลงทะเบียนก่อนการประกาศการผ่อนคลายกิจการ/กิจกรรม เพื่อการวางแผนและกำกับติดตามของหน่วยงานภาครัฐให้มีประสิทธิภาพ 2. ทุกกิจการ/กิจกรรม จัดให้มีการลงทะเบียนเข้าและออกสถานที่ และเพิ่มมาตรการใช้แอปพลิเคชันผู้พิทักษ์ไทยชนะ ซึ่งเจ้าหน้าที่ที่ได้รับมอบหมายในการตรวจประเมินการประกอบกิจการ/กิจกรรม ก็ต้องลงทะเบียนเช่นเดียวกัน เพื่อป้องกันการแอบอ้างการเป็นเจ้าหน้าที่ 3. มาตรการการคัดกรองไข้และอาการไอ หอบ เหนื่อย จาม หรือเป็นหวัด สำหรับพนักงานบริการและผู้ใช้บริการ และรายงานหน่วยงานรับผิดชอบกรณีพบผู้ที่เข้าเกณฑ์การสอบสวนโรคตามแนวทางที่กำหนด 4. ให้พิจารณาการพัฒนานวัตกรรม เช่น การลงทะเบียนเข้า-ออกสถานที่ ระบบการเรียนการสอน การจ้องคิวแบบออนไลน์ เพื่อให้เกิดการบริการรูปแบบใหม่ในระยะยาว นำไปสู่การป้องกันและควบคุมโรคที่มีประสิทธิภาพ ให้มีการรายงานผลการตรวจประเมินติดตามกำกับมาตรการการควบคุมหลัก โดย ศปก.จังหวัด และ ศปม. ให้ ศบค. ทราบเป็นระยะ โฆษก ศบค. กล่าวถึงการผ่อนคลายกิจการ/กิจกรรมในระลอกที่ 5 เป็นกิจการ/กิจกรรมที่มีความเสี่ยงสูงมาก ซึ่ง ศบค. รับฟังทุกเสียงของผู้ที่เดือดร้อน โดย 5 กิจการ/กิจกรรมที่มีการร้องขอเพื่อให้เปิดคือ 1) การผ่อนผันการใช้อาคารสถานที่ของโรงเรียน

หรือสถาบันการศึกษา โดยจะมีการเปิดทั้งหมดทั้งของรัฐ-เอกชนในวันที่ 1 กรกฎาคมนี้ 2) ห้างสรรพสินค้า ศูนย์การค้า คอมมูนิตี้มอลล์ เปิดได้ทุกแห่งโดยไม่จำกัดเวลา ให้กลับไปในรูปแบบเดิมทั้งหมด 3) สถานบริการ สถานประกอบการคล้ายสถานบริการ ผับ บาร์ คาราโอเกะ โดยจะมีการตรวจใบอนุญาตผู้ประกอบการสถานบริการ ที่มีการจำหน่ายอาหารและเครื่องดื่ม มีการจำหน่ายเครื่องดื่มที่มีแอลกอฮอล์ อนุญาตให้ขายในเวลา 11.00-14.00 น. และ 17.00-24.00 น. และมีการแสดงดนตรี บันเทิง เต็มรูปแบบในคาราโอเกะ ซึ่ง มท. สตช. วธ. สธ. จะออกคู่มือเกณฑ์ปฏิบัติและประเมินความพร้อมอีกครั้ง ทั้งนี้ มีมาตรการควบคุมหลักคือเปิดให้บริการได้ไม่เกิน 24.00 น. เป็นเวลาเดียวกันทั้งหมด มีระยะยืน-นั่ง 1 เมตร จำกัดผู้ใช้บริการตามขนาดพื้นที่มากกว่า 4 ตร.ม./คน และห้ามร่วมโต๊ะกับกลุ่มอื่น พนักงานต้องสวมหน้ากากผ้า/หน้ากากอนามัยตลอดเวลา บริการจุดล้างมือให้เพียงพอ ทำความสะอาดห้องสุขา พื้นผิวสัมผัส และระยะห่างของโต๊ะควรมากกว่า 2 เมตร หากทำไม่ได้ให้ทำฉากกั้นความสูง 1.5 เมตร รวมทั้งต้องมีระบบระบายอากาศ ระบบหมุนเวียนอากาศที่ดี มีพื้นที่เฉพาะสำหรับการสูบบุหรี่ที่ต้องอยู่ภายนอก ทั้งนี้ ผู้ที่จะไปใช้บริการทุกคนต้องลงทะเบียนเข้า-ออกสถานที่โดยแอปพลิเคชันไทยชนะ ตามมาตรการก่อนใช้บริการ ขณะที่มาตรการเสริมคือ การคัดกรองเรื่องอายุ การวัดอุณหภูมิร่างกาย อาการทางเดินหายใจ ตรวจหาเชื้อโควิดกลุ่มพนักงานเป็นระยะ งดกิจกรรมส่งเสริมการขายทุกรูปแบบ ทั้งโปรโมชั่น ลดราคาขายพ่วง โฆษณาโดยพนักงานเชียร์เชียร์ รวมทั้งต้องไม่ยินยอมให้ลูกค้านำสุรา เครื่องดื่มแอลกอฮอล์มาบริโภค ให้นั่ง-ยืนเป็นกลุ่มได้ไม่เกิน 5 คน งดนั่งร้องเพลง เต้น หรือยินยอมให้มีการเต้นกับลูกค้า งดการเต้นนอกพื้นที่ บริเวณโต๊ะที่นั่ง หลีกเลี่ยงการจำหน่ายเครื่องดื่มแอลกอฮอล์ในรูปแบบของเหยือก ถ้วย หรือภาชนะที่ใช้ร่วมกัน มีการติดตั้งกล้องวงจรปิดครอบคลุมพื้นที่ของรัฐ เพื่อกำกับติดตาม โดยต้องบันทึกข้อมูลไว้มากกว่า 1 เดือน และมีระบบพื้นที่รอคิวห่างกันมากกว่า 1 เมตร ซึ่งมาตรการต่าง ๆ เหล่านี้เป็นการเรียนรู้จากต่างประเทศและนำมาปรับใช้ หากทำได้ดีก็จะไม่มีการติดเชื่อเหมือนกับต่างประเทศ โดยมาตรการควบคุมหลักและเสริม จะช่วยปกป้องเจ้าหน้าที่ ผู้ให้บริการและผู้ใช้บริการได้ ซึ่งขอให้เจ้าหน้าที่ภาครัฐในระดับจังหวัดทุกคนได้เตรียมการลงทะเบียน แอปพลิเคชันไทยชนะ และต้องมีแผนการตรวจประเมินเตรียมความพร้อมด้วย

4) ร้านเกมและร้านอินเทอร์เน็ต ที่ต้องมีใบอนุญาตประกอบการที่ถูกต้อง เด็กอายุน้อยกว่า 15 ปี เข้าใช้บริการได้ 2 ช่วง วันจันทร์-ศุกร์ เวลา 14.00 – 20.00 น. วันหยุด 10.00-20.00 น. อายุ 15-18 ปี เข้าใช้บริการได้ 2 ช่วง วันจันทร์-ศุกร์ เวลา 14.00 – 22.00 น. วันหยุด 10.00-22.00 น. และอายุมากกว่า 18 ปี เข้าใช้บริการได้ทุกวัน ตลอด 24 ชั่วโมง ซึ่ง วธ. กับ สธ. จะออกคู่มือเกณฑ์ปฏิบัติและประเมินความพร้อม โดยมาตรการควบคุมหลักคือ ต้องใส่หน้ากากผ้า/หน้ากากอนามัยตลอดเวลา มีจุดบริการล้างมือให้เพียงพอ ทำความสะอาดห้องสุขา พื้นผิวสัมผัสบ่อย ๆ จำกัดจำนวนผู้ใช้บริการมากกว่า 5 ตร.ม./คน มีการเว้นระยะนั่ง ยืน เดิน มากกว่า 1 เมตร และจำกัดเวลาการให้บริการในระบบรอบละ 2 ชั่วโมง หยุดพัก 15 นาทีทำความสะอาด และใช้แอปพลิเคชันไทยชนะตรวจการเข้า-ออก รวมทั้งมีกล้องวงจรปิดครอบคลุมพื้นที่ร้านโดยเก็บข้อมูลไว้มากกว่า 1 เดือน งดบริการเครื่องดื่มและอาหาร ไม่ให้มีการรวมกลุ่ม งดกิจกรรมแจกรางวัล

5) สถานประกอบการกิจการ อาบอบนวด โรงน้ำชา ซึ่งมาตรการหลักคือต้องใส่หน้ากากผ้า/หน้ากากอนามัยตลอดเวลา ยกเว้นขณะอาบน้ำ มีจุดบริการล้างมือเพียงพอ ทำความสะอาดพื้นผิวสัมผัสบ่อย ๆ เว้นระยะนั่ง ยืน มากกว่า 1 เมตร ยกเว้นขณะอาบน้ำ ควบคุมไม่ให้แออัด และให้คำแนะนำลูกค้าตามมาตรการก่อนใช้บริการทุกราย ทุกคนที่ไปใช้บริการต้องลงทะเบียนเข้า-ออกสถานที่ด้วยแอปฯ ไทยชนะ หรือจัดบันทึกรายงานแทนได้ รวมทั้งมีการตรวจหาเชื้อโควิดในกลุ่มพนักงานเป็นระยะ ๆ พร้อมกับการเฝ้าระวังโรคอื่น ๆ ส่วนมาตรการเสริม คือ ดูแลอุณหภูมิร่างกาย ระบบระบายอากาศ ติดตั้งกล้องวงจรปิดในพื้นที่ ส่วนรวมของร้านเพื่อติดตามกำกับบันทึกข้อมูลในช่วงเวลามากกว่า 1 เดือน

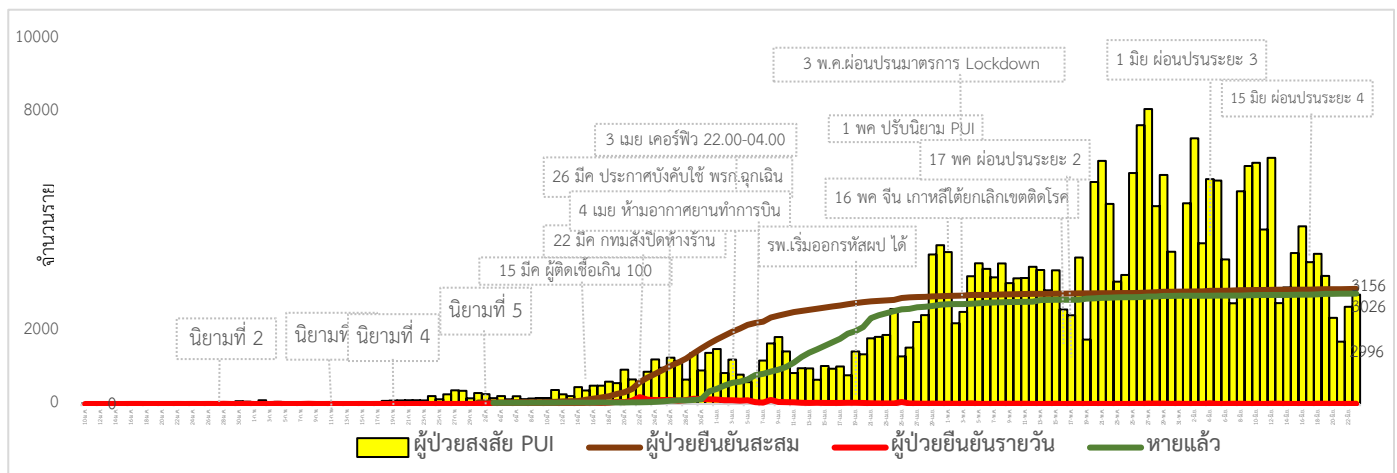
- การผ่อนคลายการเดินทางเข้ามาในราชอาณาจักรของชาวต่างชาติได้มีการผ่อนคลายให้กับ 1) กลุ่มเป้าหมายที่ตอบรับมาตรการ State Quarantine และได้ทำการลงทะเบียนไว้แล้ว ได้แก่ นักธุรกิจ/นักลงทุนประมาณ 700 คน แรงงานฝีมือ/ผู้เชี่ยวชาญประมาณ 15,400 คน คนต่างด้าว กรณีครอบครัวเป็นคนไทย และ/หรือ มีถิ่นที่อยู่ในประเทศไทยประมาณ 2,000 คน ครู อาจารย์ บุคลากรทางการศึกษา และนักเรียนนักศึกษาประมาณ 2,000 คน และ Medical and Wellness Tourism ประมาณ 30,000 คน ให้สามารถเข้ามาในประเทศไทยได้ โดยจะต้องกักตัว 14 วัน ใน State Quarantine 2) กลุ่มเป้าหมายที่ใช้มาตรการคุมไว้สังเกต ได้แก่ นักธุรกิจ/นักลงทุน ที่เดินทางเข้ามาในระยะเวลายาวนาน ๆ และแขกของรัฐบาลหรือส่วนราชการต่าง ๆ ให้มีการตรวจปลอดโควิด-19 ทั้งจากประเทศต้นทาง และเมื่อเดินทางมาถึงประเทศไทย ให้มีทีมติดตามด้านการแพทย์ และสาธารณสุข หรือทีมที่ได้รับมอบหมายจากกระทรวงสาธารณสุขติดตามคณะเดินทาง ตามมาตรการคุมไว้สังเกต และกลุ่มนักท่องเที่ยวผู้เดินทางตามโครงการ Travel Bubble โดยจะมีขั้นตอน ดังนี้

ขั้นที่ 1 กลุ่มที่ 1 นักธุรกิจ/นักลงทุนที่ตอบรับมาตรการ ASQ (Waiting List) ให้ดำเนินการได้ทันที และกลุ่มที่ 2 กลุ่มแรงงานฝีมือ/ผู้เชี่ยวชาญ คนต่างด้าว กรณีเป็นครอบครัวของคนไทย และ/หรือ มีถิ่นที่อยู่ในประเทศไทย และครู อาจารย์ บุคลากรทางการศึกษา และนักเรียนนักศึกษา รวมถึงกลุ่มนักธุรกิจ/นักลงทุน ที่เข้ามาในระยะสั้น ๆ และแขกของรัฐบาล (ตามความเห็นชอบของคณะกรรมการเฉพาะกิจพิจารณามาตรการผ่อนคลายฯ) ให้ดำเนินการในวันที่ 1 กรกฎาคม 63 เป็นต้นไป ขั้นที่ 2 กลุ่ม Medical and Wellness Tourism ในพื้นที่ กรุงเทพฯ ภูเก็ต หาดใหญ่ เชียงใหม่ และเชียงราย (ตามความพร้อม) และ Medical and Wellness Tourism/กระทรวงสาธารณสุข ผสมกับ Safety Tour (SHA) กระทรวงการท่องเที่ยวและกีฬา ให้ดำเนินการในวันที่ 1 กรกฎาคม 63 หรือเมื่อมีความพร้อม ขั้นที่ 3 โครงการ Travel Bubble รูปแบบที่ 1 แบบมาตรการ Villa Quarantine ให้เริ่มในวันที่ 1 สิงหาคม 63 และรูปแบบที่ 2 แบบผ่อนคลายมาตรการ State Quarantine ให้เริ่มดำเนินการเมื่อพร้อมและสังคมเชื่อมั่นในมาตรการ

- นายสาธิต ปิตุเตชะ รัฐมนตรีช่วยว่าการกระทรวงสาธารณสุข และคณะ แดลงเรื่องโครงการวิจัยภาวะภูมิคุ้มกันของผู้ป่วยโรคโควิด-19 และผู้มีความเสี่ยงในคนไทย สรุปสาระสำคัญดังนี้ กระทรวงสาธารณสุขได้ทำการต่อสู้กับโรคติดเชื้อโควิด-19 มาอย่างต่อเนื่อง ทำให้ตัวเลขผู้ติดเชื้ออยู่ในเกณฑ์ที่น่าพอใจ ซึ่งความสำเร็จจะสมบูรณ์ได้นั้น ขึ้นอยู่กับความสำเร็จในการผลิตวัคซีน ที่ขณะนี้มีความคืบหน้าเป็นลำดับ คาดว่าจะสามารถทดลองวัคซีนในมนุษย์ได้ประมาณปลายปีนี้ ซึ่งในขณะที่เรากำลังรอคอยวัคซีนนี้ กระทรวงสาธารณสุข ร่วมกับจุฬาลงกรณ์มหาวิทยาลัย และสถาบันวิจัยระบบสาธารณสุข ของกระทรวงสาธารณสุข (สวรส.) ได้สนับสนุนการท่ววิจัย โดยจะมอบทุนให้จุฬาฯ ซึ่งร่วมมือกับกรมควบคุมโรค และกรมการแพทย์ เพื่อศึกษาวิจัยว่าผู้ป่วยที่ติดเชื้อที่ได้รับการรักษาหายแล้ว จะมีภูมิคุ้มกันโรค เหมือนโรคระบาดอื่น ๆ หรือไม่ มีโอกาสกลับมาติดเชื้อหรือไม่ และภูมิคุ้มกันโรคจะมีระยะเวลานานเท่าใด โดยจะทำการวิจัยจากเลือดของผู้ติดเชื้อที่ได้รับการรักษาหายแล้ว ซึ่งตอนนี้มีจำนวนกว่า 3,000 คน เพื่อให้ผลงานวิจัยนี้เป็นประโยชน์ต่อสังคมสังคม

- โฆษก ศบค. กล่าวถึงจำนวนคนไทยที่ต้องการเดินทางกลับเข้ามาในประเทศนั้นขึ้นอยู่กับความสามารถและความเหมาะสมของพื้นที่รองรับ โดยในขณะนี้ได้มีการจำกัดจำนวนไว้ที่ 500 คนต่อวัน ซึ่งหากมีพื้นที่รองรับที่มากขึ้นก็อาจจะทำให้สามารถปรับจำนวนของผู้ที่ต้องการเดินทางเพิ่มขึ้นได้ ขณะเดียวกันยังมีโครงการพื้นที่ควบคุมโรคแห่งรัฐทางเลือก (Alternative State Quarantine) ซึ่งเป็นการร่วมมือกันระหว่างโรงพยาบาลเอกชนและโรงแรม เป็นทางเลือกเพิ่มเติมสำหรับผู้ที่มีศักยภาพที่ต้องการเดินทางกลับเข้ามาในประเทศ นอกจากนี้ โฆษก ศบค. ยังย้ำว่า การผ่อนคลายมาตรการระยะที่ 5 จะต้องผ่านการพิจารณาจากที่ประชุม ศบค. ในวันจันทร์ 29 มิถุนายน นี้

สถานการณ์การคัดกรองผู้ป่วยสงสัยโรคติดเชื้อไวรัสโคโรนา 2019 ในประเทศไทย



วันที่ 23 มิถุนายน 2563 ณ เวลา 18.00 น. พบผู้ป่วยที่มีอาการตามนิยามเฝ้าระวังโรครายใหม่ จำนวน 2,996 ราย คัดกรองพบที่สนามบินสะสม 1,745 ราย เข้ารับการรักษาที่โรงพยาบาลด้วยตนเองสะสม 295,985 ราย (โรงพยาบาลเอกชน 84,740 ราย โรงพยาบาลรัฐ 210,825 ราย และอยู่ระหว่างการสอบสวน 420 ราย)

วันพุธที่ 24 มิถุนายน 2563

สถานการณ์โควิด-19 ในประเทศไทย

+ เพิ่มขึ้นวันนี้

0 ราย ในประเทศ

1 ราย กลับจากต่างประเทศ

0 ผู้ป่วยรายใหม่

อยู่ใน State Quarantine ที่กรุงเทพมหานคร 1 ราย

ยอดผู้ติดเชื้อสะสม
3,157 (↑ 1)

รักษาหายแล้ว
3,026 (↑ 3)

รักษาอยู่ในโรงพยาบาล
73 (↓ 2)

เสียชีวิต
58 (- 0)

ประวัติเสี่ยง

ผู้ที่เดินทางมาจากต่างประเทศ และเข้า State Quarantine จากประเทศฟิลิปปินส์ 1 ราย

สัดส่วนผู้ติดเชื้อสะสม แบ่งตามภูมิภาค

(3.01%) (14.22%) (3.52%) (23.57%) (55.69%)

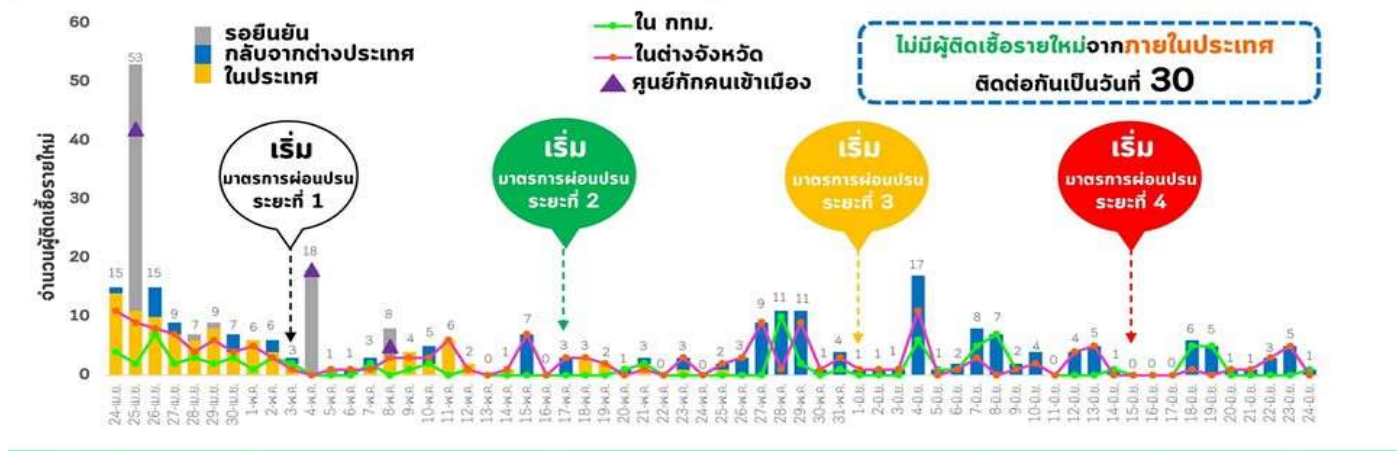
- กทม. และนนทบุรี
- ภาคใต้
- ภาคกลาง
- ภาคตะวันออกเฉียงเหนือ
- ภาคเหนือ

จังหวัดที่มีผู้ป่วยรายใหม่

จังหวัดที่มีการรักษาผู้ป่วยยืนยันรายใหม่ (ไม่รวมอยู่ใน State Quarantine)

ไม่มีรายงานผู้ป่วยรายใหม่

ไม่มีรายงานผู้ป่วยในช่วง 28 วันที่ผ่านมา



สถานการณ์ผู้ติดเชื้อไวรัสโคโรนา 2019 ในประเทศไทย มีผู้ติดเชื้อรายใหม่ 1 ราย เป็นผู้ที่เดินทางกลับจากประเทศฟิลิปปินส์และเข้ารับการเฝ้าระวังกักตัวในสถานที่รัฐจัดให้ มีผู้ป่วยกลับบ้านได้ 3 ราย ยอดผู้ป่วยกลับบ้านสะสม 3,026 ราย หรือคิดเป็นร้อยละ 95.85 ของผู้ป่วยทั้งหมด มีผู้ป่วยที่ยังรักษาอยู่ในโรงพยาบาล 73 ราย หรือร้อยละ 2.31 ของผู้ป่วยทั้งหมด ไม่มีผู้เสียชีวิตเพิ่ม รวมผู้เสียชีวิตสะสม 58 ราย ผู้ป่วยสะสมทั้งสิ้น 3,157 ราย

สถานการณ์การติดเชื้อของประเทศไทยขณะนี้ยังคงเป็นคนไทยที่เดินทางกลับมาจากต่างประเทศ ส่วนการติดเชื้อภายในประเทศถึงวันนี้นับเป็นเวลา 1 เดือน แล้วที่ไม่พบรายงานผู้ติดเชื้อรายใหม่ รัฐบาลขอความร่วมมือให้ประชาชนและทุกภาคส่วนยังคงเข้มมาตรการต่อเนื่อง โดยเฉพาะอย่างยิ่งเมื่อมีการผ่อนคลายมาตรการในระยะที่ 4 และคณะรัฐมนตรีมีมติให้หยุดชดเชยในช่วงวันสำคัญทางพระพุทธศาสนาในช่วงวันที่ 4-7 กรกฎาคม นี้ ทำให้มีประชาชนทยอยเดินทางกลับภูมิลำเนาท่องเที่ยว ทำบุญในช่วงวันหยุดยาว บางสถานที่อาจเกิดความแออัด มีการรวมตัวของคนจำนวนมากซึ่งมีความเสี่ยงที่จะเกิดการแพร่และสัมผัสเชื้อได้ กระทรวงสาธารณสุขขอความร่วมมือประชาชนอย่าประมาท ให้ป้องกันตัวเอง ทุกครั้งที่ออกจากบ้านให้สวมหน้ากากอนามัย/หน้ากากผ้า เลี่ยงการเข้าไปอยู่ในที่ที่มีคนอยู่รวมกันจำนวนมาก พกแอลกอฮอล์เจลสำหรับล้างมือ ที่สำคัญคือ เมื่อป่วยต้องอยู่บ้านพักรักษาตัวไม่ไปในสถานที่ต่างๆ

ผลงานการคัดกรองผู้ป่วยสงสัยโรคติดเชื้อไวรัสโคโรนา 2019 ในจังหวัดประจวบคีรีขันธ์

1.การคัดกรองผู้เดินทางเข้ามาในจังหวัดประจวบคีรีขันธ์ ผ่านทางช่องทางสนามบิน/ด่านพรมแดน/ท่าเรือ/ถนนเพชรเกษม

- จุดคัดกรองด่านท่าเรือประจวบคีรีขันธ์ อำเภอบางสะพาน วันที่ 9 มิถุนายน เรือ HOSEI 68 มาจาก Incheon ประเทศเกาหลี คัดกรองชาวจีน 19 ราย ไม่พบผู้มีอาการผิดปกติ สวมคัดกรองตั้งแต่ 1 กุมภาพันธ์-9 มิถุนายน 2563 ทั้งหมด 2,557 ราย
- จุดตรวจควบคุมการแพร่ระบาดของโรคติดเชื้อไวรัสโคโรนา 2019 ถนนเพชรเกษม ชุมชนบ่อฝ้าย อำเภอบางสะพาน วันที่ 17 มิถุนายน ไม่มีการคัดกรอง สวมคัดกรองตั้งแต่วันที่ 26 มีนาคม-17 มิถุนายน 2563 คัดกรองทั้งหมด 222,348 ราย

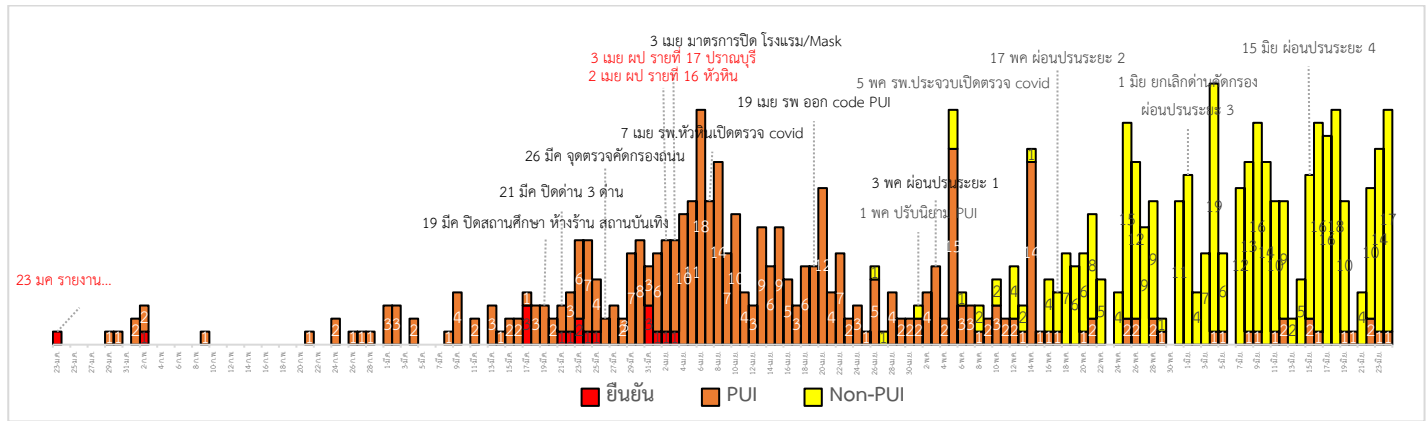
2.กิจกรรมการเฝ้าระวัง ค้นหาผู้ป่วยสงสัยโรคติดเชื้อไวรัสโคโรนา 2019 และการทำ Home Quarantine ในพื้นที่

2.1 การเฝ้าระวังในผู้ที่เดินทางมาจากเขตติดโรคและพื้นที่ระบาด ในจังหวัดประจวบคีรีขันธ์

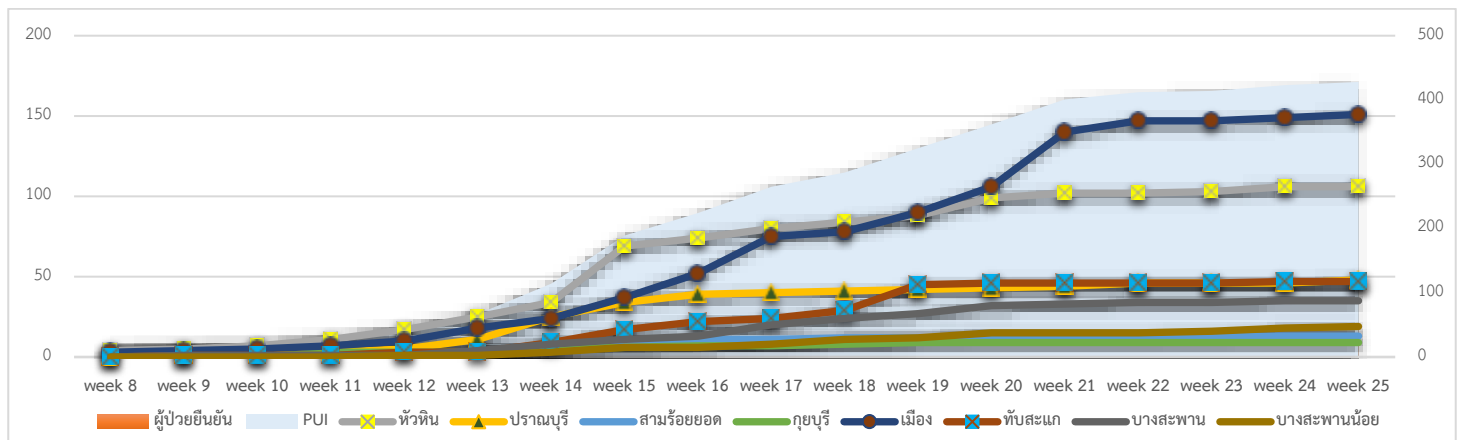
การคัดกรองชาวต่างชาติถูกกักที่สำนักงานตรวจคนเข้าเมืองประจวบคีรีขันธ์ (ด่านสิงขร)

สัญชาติ	จำนวนผู้ถูกกักกัน	อยู่ระหว่างเฝ้าระวัง	เฝ้าระวังครบ 14 วัน ยังคงกักกัน	หมายเหตุ
ปากีสถาน	19	0	19	
อุยกูร์	2	0	2	
เมียนมา	55	1	54	ผลการวัดอุณหภูมิ 24 มิถุนายน 2563 ไม่มีอาการไข้
รวม	76	1	75	

3.การติดตามเฝ้าระวัง ผู้ป่วยเข้าเกณฑ์สอบสวน (PUI) ผู้ป่วยยืนยันโรคติดเชื้อไวรัสโคโรนา 2019 จังหวัดประจวบคีรีขันธ์



แนวโน้มผู้ป่วยเข้าเกณฑ์สอบสวน (PUI) และ ผู้ป่วยยืนยันโรคติดเชื้อไวรัสโคโรนา 2019 รายอำเภอ สัปดาห์ที่ 8



การรับแจ้งผู้ป่วยเฝ้าระวังรายใหม่ ประจำวันที่ 24 มิถุนายน 2563 PUI จำนวน 1 ราย Non-PUI จำนวน 17 ราย

อำเภอ	รายละเอียด	ผลตรวจ
อำเภอเมือง PUI 1 ราย	เพศชาย อายุ 73 ปี สัญชาติไทย ไม่มีประวัติเดินทางไปที่เสี่ยง เริ่มป่วย 19 มิ.ย.63 รักษา 23 มิ.ย.63 ด้วยอาการ ใช้ 37.5 ไอ มีเสมหะ ผล x-ray ปอดผิดปกติ	ไม่พบเชื้อ
อำเภอหัวหิน Non-PUI 1 ราย	ผ้าตัดลำไส้ใหญ่	ไม่พบเชื้อ
อำเภอเมือง Non-PUI 16 ราย	รายที่ 1 ส่องกล้องตรวจลำไส้ใหญ่ รายที่ 2 ผ้าตัดก้อนเนื้องอก รายที่ 3 ผ้าตัดก้อนที่ศีรษะ รายที่ 4 ผ้าตัดขาข้างขวา รายที่ 5-6 ผ้าตัดหัวเข่า รายที่ 7-9 วางสายล้างไตที่ห้อง รายที่ 10 ผ้าตัดท้อง รายที่ 11 ผ้าตัดคลอดลูก รายที่ 12-13 ผ้าตัดชิ้นเนื้อ รายที่ 14 ผ้าตัดก้อนบริเวณลำคอ รายที่ 15 ส่องกล้องตรวจลำไส้ใหญ่ รายที่ 16 ผ้าตัดต่อกระจก	รายที่ 1-16 ไม่พบเชื้อ

สรุปการติดตาม Home Quarantine จังหวัดประจวบคีรีขันธ์

จังหวัด	Home Quarantine				รวมติดตาม	ผลการติดตาม	
	ผู้เดินทางจากต่างประเทศ	กรุงเทพ/ปริมณฑล	ภูเก็ต	PUI + HR contact		จบการติดตาม	ยังคงติดตาม (กลุ่ม PUI)
หัวหิน	552	1,763	22	135	2,472	2,469	3
ปราณบุรี	36	242	27	63	368	366	2
สามร้อยยอด	28	667	11	13	719	719	0
กุยบุรี	12	449	5	9	475	475	0
เมือง	159	748	56	151	1,114	1,110	4
ทับสะแก	75	642	18	66	801	801	0
บางสะพาน	155	794	28	35	1,012	1,011	1
บางพานน้อย	5	637	36	19	697	696	1
ประจวบคีรีขันธ์	1,022	5,942	203	491	7,658	7,647	11
ครบติดตาม	(100%)	(100%)	(100%)	(97.8%)			

สรุปผู้ป่วยเข้าเกณฑ์สอบสวนโรคติดเชื้อไวรัสโคโรนา 2019 จังหวัดประจวบคีรีขันธ์

ผู้ป่วยเข้าเกณฑ์สอบสวนโรค		ไม่พบเชื้อ	รอผลห้องปฏิบัติการ	รักษาอยู่	ออกจาก รพ.
รายใหม่	สะสม	428	0	0	428
1	428				

สรุปผู้ป่วยยืนยันโรคติดเชื้อไวรัสโคโรนา 2019 จังหวัดประจวบคีรีขันธ์

ผู้ป่วยยืนยันพบเชื้อ		รักษาอยู่	อาการรุนแรง	รักษาหาย/ออกจาก รพ.	เสียชีวิต
รายใหม่	สะสม	0	0	15	2
ไม่พบผู้ติดเชื้อรายใหม่เป็นวันที่ 83	17				

มาตรการภายในจังหวัดประจวบคีรีขันธ์

1. ทุกโรงพยาบาล/โรงพยาบาลส่งเสริมสุขภาพตำบล จัดทำป้ายคัดกรองไว้ที่ OPD/ ER ทั้งในเวลาและนอกเวลา
2. ทุกโรงพยาบาลกำหนดเส้นทางเคลื่อนย้ายผู้ป่วยที่เข้าเกณฑ์สอบสวนโรคและซ้อมการเคลื่อนย้ายผู้ป่วย
3. กำหนดห้องแยกผู้ป่วย (ห้องพิเศษ) และเตรียม Cohort Ward
4. กำหนดทีมงาน/ ฝึกซ้อมการใส่ชุด PPE และการทำลายเชื้อ
 - ทีมแพทย์รักษา - ทีมพยาบาล
 - ทีม Lab - ทีมสอบสวนโรค
 - ทีมทำความสะอาด - ทีม IC ที่คอยกำกับ
5. จัดเตรียมยา เวชภัณฑ์ และทรัพยากร ให้เหมาะสมและเพียงพอ
6. หากพบผู้ที่เข้าเกณฑ์การสอบสวนโรคให้รักษาไว้ที่ รพ.นั้นๆ

7. ถ้าผู้ป่วย มีอาการหนักขึ้น ให้ส่งต่อตามระบบเดิม โดยต้องรับรักษากันในจังหวัด ถ้าจะออกนอกจังหวัด จะอยู่ในความรับผิดชอบของ เขตสุขภาพที่ 5/ กระทรวงสาธารณสุข
8. สำนักงานสาธารณสุขจังหวัดประจวบคีรีขันธ์ พัฒนาทีม CDCU การใช้ PPE, การทำลายเชื้อ, การสอบสวน, เก็บตัวอย่าง
9. ประชาสัมพันธ์เชิงรุกและการให้ข้อมูลแก่สาธารณะ
 - ให้ประชาชนมีการสวมใส่หน้ากากอนามัยชนิดผ้า ในกรณีเข้าไปที่ที่มีคนจำนวนมาก ได้แก่ ตลาด ห้างสรรพสินค้า โรงภาพยนตร์ โรงพยาบาล รถตู้ รถแท็กซี่ เครื่องบิน เป็นต้น
 - การกำจัดการหน้ากากอนามัย สำหรับประชาชนให้ใส่ในถุงพลาสติกมัดปากถุงให้แน่นแล้วนำไปให้รพ.สต.ในพื้นที่กำจัดที่เตาเผาขยะติดเชื้อ สำหรับหน่วยงาน ให้มีถังขยะติดเชื้อเพื่อทิ้งหน้ากากอนามัยที่ใช้แล้ว
 - ล้างมือด้วยสบู่บ่อยๆหรือ 70% แอลกอฮอล์แฮนด์เจล
 - กินร้อน ช้อนกลาง ใช้ของใช้ส่วนตัว ไม่ใช้ร่วมกับคนอื่น รวมทั้งคนในบ้านด้วยกัน
 - จัดทำและให้ข้อมูลวิทยุ, สื่อสาธารณะต่างๆ ตามระบบการสื่อสารของกระทรวงสาธารณสุข

ทีมตระหนักรู้สถานการณ์จังหวัดประจวบคีรีขันธ์