



ศูนย์ปฏิบัติการภาวะฉุกเฉินด้านการแพทย์และสาธารณสุข สำนักงานสาธารณสุขจังหวัดพระนครศรีอยุธยา กรณี โรคติดเชื้อไวรัสโคโรนา 2019

ฉบับที่ 165 EOC ครั้งที่ 120 วันที่ 26 มิถุนายน 2563 เวลา 09.00 น.

สถานการณ์ต่างประเทศ พบผู้ป่วยยืนยัน ใน 213 ประเทศ/

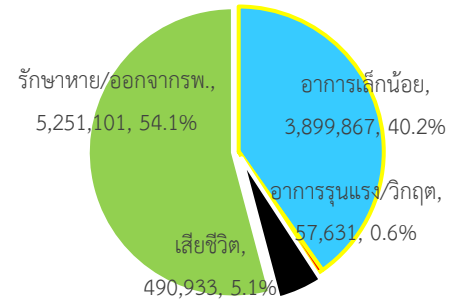
ดินแดน/2 เรือสำราญ ไม่พบประเทศ ดินแดนพบใหม่

พบผู้ป่วยทั่วโลก 9,699,532 ราย เสียชีวิต 490,933 ราย อัตราป่วยตาย ร้อยละ 5.1

รักษาหาย/ออกจาก รพ. 5,251,101 ราย ร้อยละ 54.1

ผู้ป่วยที่กำลังรักษา อาการเล็กน้อย ร้อยละ 40.2 อาการรุนแรง/วิกฤติ ร้อยละ 0.6

ลำดับประเทศ ที่พบโรคติดเชื้อไวรัสโคโรนา 2019 สูงสุด ดังนี้



ประเทศ/อื่นๆ	รวมป่วย	ป่วยใหม่	รวมเสียชีวิต	%	เสียชีวิตใหม่	รักษาหาย	%	อาการรุนแรง	อัตราป่วย 1M pop	อัตราตาย 1M pop	อัตราตรวจ 1M pop
สหรัฐอเมริกา	2,502,268	37,864	126,726	5.06	595	1,048,428	41.9	15,729	7,560	383	92,637
นิวยอร์ก	414,274	919	31,373	7.57	27						
แคลิฟอร์เนีย	199,087	3,523	5,768	2.90	39						
บราซิล	1,233,147	40,673	55,054	4.46	1,180	649,908	52.7	8,318	5,802	259	12,948
รัสเซีย	613,994	7,113	8,605	1.40	92	375,164	61.1	2,300	4,207	59	124,137
อินเดีย	491,170	18,185	15,308	3.12	401	285,671	58.2	8,944	356	11	5,480
สหราชอาณาจักร	307,980	1,118	43,230	14.04	149	N/A	N/A	311	4,537	637	128,317
สเปน	294,566	400	28,330	9.62	3	N/A	N/A	617	6,300	606	110,426
เปรู	268,602	3,913	8,761	3.26	175	156,074	58.1	1,144	8,148	266	48,041
ชิลี	259,064	4,648	4,903	1.89	172	219,327	84.7	2,078	13,554	257	53,631
อิตาลี	239,706	296	34,678	14.47	34	186,725	77.9	103	3,965	574	85,394
อิหร่าน	215,096	2,595	10,130	4.71	134	175,103	81.4	2,899	2,561	121	18,225
ประเทศกลุ่ม ASEAN											
อินโดนีเซีย	50,187	1,178	2,620	5.22	47	20,449	40.7		184	10	2,592
สิงคโปร์	42,736	113	26	0.06		36,604	85.7	1	7,306	4	116,991
ฟิลิปปินส์	33,069	774	1,212	3.67	8	8,910	26.9	82	302	11	5,888
มาเลเซีย	8,600	4	121	1.41		8,271	96.2	2	266	4	22,132
ไทย	3,158	1	58	1.84		3,038	96.2	1	45	1	6,708
เวียดนาม	352			0.00		329	93.5	1	4		2,826
พม่า	293		6	2.05		211	72.0		5	0	1,257
บรูไน	141		3	2.13		138	97.9		322	7	63,560
กัมพูชา	130			0.00		127	97.7	1	8		1,987
ลาว	19			0.00		19	100		3		1,909

เขตติดโรคติดต่ออันตราย

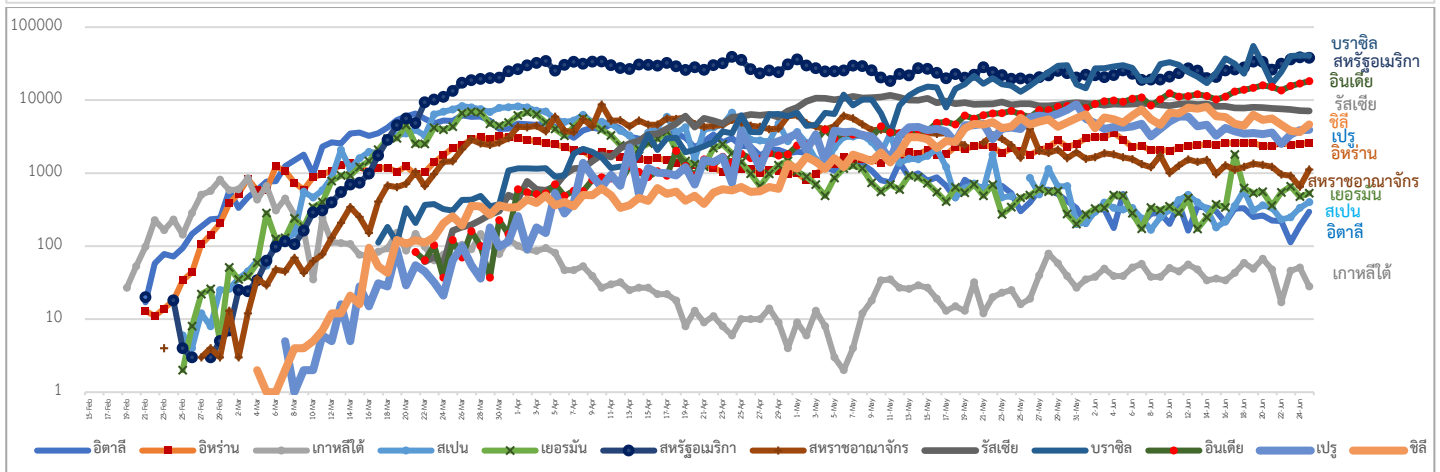
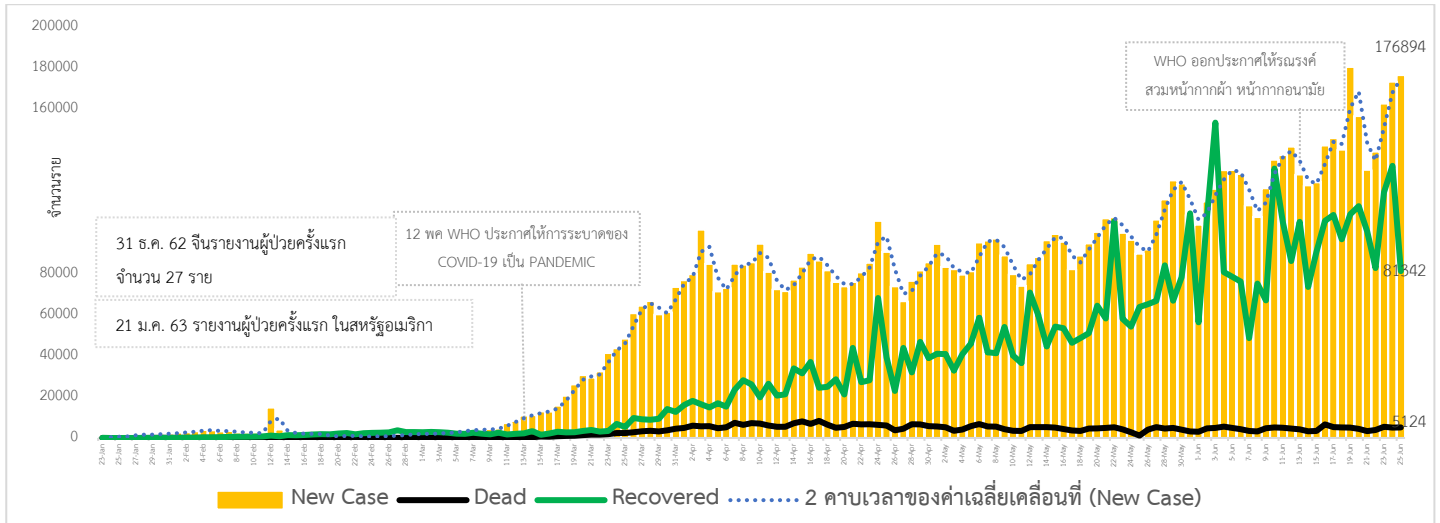
1. สาธารณรัฐอิตาลี 2. สาธารณรัฐอิสลามอิหร่าน

3. มาเลเซีย 4. ราชอาณาจักรกัมพูชา 5. สาธารณรัฐประชาธิปไตยประชาชนลาว 6. สาธารณรัฐอินโดนีเซีย 7. สาธารณรัฐแห่งสหภาพพม่า

*เขตติดโรคติดต่ออันตราย ฉบับที่ 3 (ประกาศกระทรวงสาธารณสุข เรื่อง ยกเลิกท้องที่นอกราชอาณาจักรที่เป็นเขตติดโรคติดต่ออันตรายกรณีโรคติดเชื้อไวรัสโคโรนา 2019 หรือโรคโควิด 19 (Coronavirus Disease 2019 (COVID-19)) พ.ศ.2563

ประกาศยกเลิกสาธารณรัฐเกาหลี (Republic of Korea) และสาธารณรัฐประชาชนจีน (People's Republic of China) รวมถึงเขตบริหารพิเศษมาเก๊า (Macao) และเขตบริหารพิเศษฮ่องกง (Hong Kong) จากการเป็นท้องที่นอกราชอาณาจักรที่เป็นเขตติดโรคติดต่ออันตราย

แนวโน้มจำนวนผู้ป่วย ผู้รักษาหาย/ออกจากโรงพยาบาลและผู้เสียชีวิต รายใหม่ โรคติดเชื้อไวรัสโคโรนา 2019 ทั่วโลก



ประเด็นข่าวที่น่าสนใจ ณ วันที่ 25 มิถุนายน 2563

สหรัฐอเมริกา : สหรัฐ 25 มิ.ย. - ยอดผู้ติดเชื้อโควิด-19 รายใหม่ในสหรัฐ เพิ่มขึ้นสูงสุดในรอบ 2 เดือน คาดเป็นเพราะการผ่อนคลายล็อกดาวน์ และผู้คนไม่ยอมสวมหน้ากาก หลายพื้นที่ของสหรัฐยังคงมีการแพร่ระบาดของโรคโควิด-19 เมื่อวานนี้ (24 มิ.ย.) มีผู้ติดเชื้อรายใหม่เพิ่มขึ้นถึง 34,700 ราย ซึ่งเป็นตัวเลขสูงสุดในรอบ 2 เดือน ที่รัฐแคลิฟอร์เนีย ซึ่งมีประชากรมากที่สุด มีผู้ติดเชื้อรายใหม่มากเป็นประวัติการณ์กว่า 7,100 ราย ขณะที่รัฐฟลอริดา พบผู้ติดเชื้อภายในวันเดียวถึง 5,500 ราย เพิ่มขึ้นร้อยละ 25 จากเมื่อสัปดาห์ที่แล้ว ส่วนที่รัฐเท็กซัส ซึ่งยกเลิกมาตรการปิดเมืองมาตั้งแต่วันที่ 1 พฤษภาคม มีผู้ป่วยเข้ารับการรักษาตัวในโรงพยาบาลเพิ่มขึ้นถึง 3 เท่า ในช่วง 2 สัปดาห์ ที่รัฐแอริโซนา แพทย์และผู้เชี่ยวชาญด้านสุขภาพ เตือนว่าจำนวนผู้ป่วยอาจล้นโรงพยาบาลในไม่ช้า ซึ่งเชื่อว่าจำนวนผู้ป่วยที่เพิ่มมากขึ้น เป็นเพราะการผ่อนคลายล็อกดาวน์ และผู้คนไม่ยอมสวมหน้ากาก ส่วนยอดผู้ติดเชื้อสะสมในสหรัฐ ขณะนี้เกินกว่า 2.46 ล้านราย และมีผู้เสียชีวิตกว่า 124,000 ราย

ผู้ว่าการรัฐนิวยอร์ก นายฟิล เมอร์ฟีย์ผู้ว่าการรัฐนิวเจอร์ซีย์และนายเน็ต ลามอนต์ผู้ว่าการรัฐคอนเนตทิคัต แถลงการณ์ร่วมกัน เรื่องการบังคับใช้มาตรการกักตัวเป็นเวลา 14 วัน กับบุคคลซึ่งเดินทางมาจาก 8 รัฐที่ถือเป็น "พื้นที่สีแดง" ของโรคติดเชื้อไวรัสโคโรนา 2019 ในสหรัฐอเมริกา ซึ่งผู้ที่ฝ่าฝืนต้องเผชิญกับโทษตามกฎหมายของแต่ละรัฐ สำหรับรัฐทั้ง 8 แห่งที่ได้รับผลกระทบส่วนใหญ่เป็นรัฐทางตอนใต้ของประเทศ ซึ่งมีผลบังคับใช้กับทั้งประชาชนที่มีภูมิลำเนาอยู่ในกลุ่มรัฐทั้ง 8 แห่ง และประชาชนจากทั้งในรัฐนิวยอร์กนิวเจอร์ซีย์และคอนเนตทิคัต ที่เดินทางไปยัง 8 รัฐกลุ่มเสี่ยงแล้วเดินทางกลับเข้าพื้นที่ด้วย ส่วนงาน "นิวยอร์กซิตี มาราธอน" ซึ่งเดิมกำหนดจัดขึ้นในวันที่ 1 พฤศจิกายน 2563 จะถูกเลื่อนออกไปเป็นวันที่ 7 พฤศจิกายน 2564 จำเป็นที่จะต้องปฏิบัติให้สอดคล้องกับสถานการณ์ด้านสาธารณสุขและความปลอดภัย

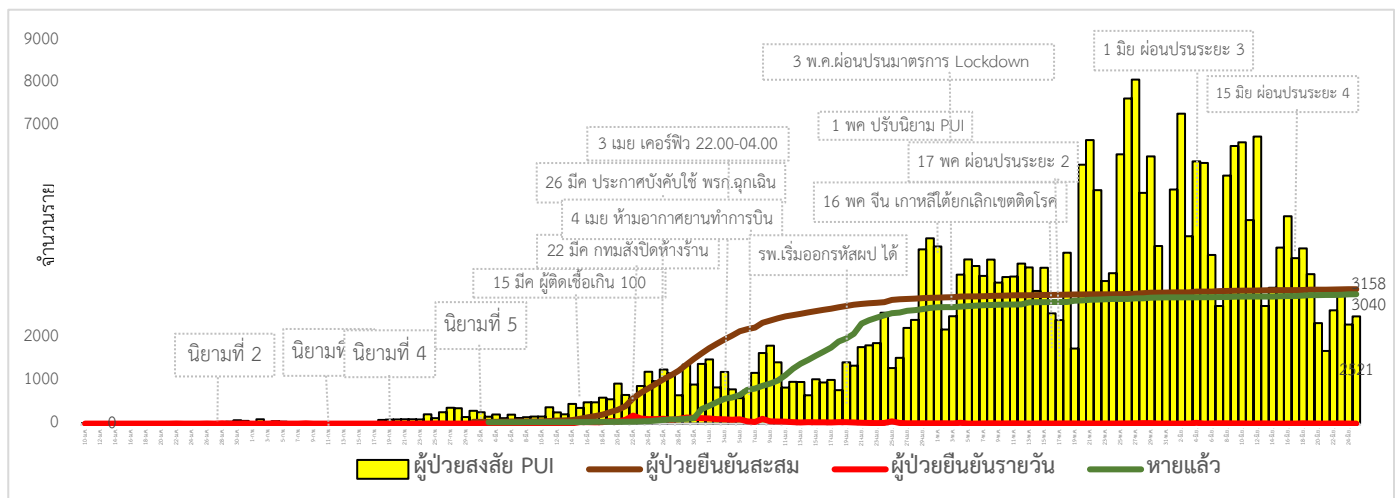
เยอรมนี : รัฐมนตรีว่าการกระทรวงสาธารณสุข เปิดเผยว่า รัฐบาลเยอรมนีและบริษัทดอยซ์ เทเลคอม รวมถึงบริษัทเอสเอฟพีและสถาบันวิจัย คิดค้นแอปพลิเคชันเพื่อให้ผู้ใช้งานที่ตรวจพบโรคติดเชื้อไวรัสโคโรนา 2019 สามารถกรอกข้อมูลลงแอปพลิเคชัน เพื่อแจ้งให้กับทุกคนที่มีแอปพลิเคชันนี้หากไปอยู่ในระยะใกล้ชิดกับผู้ป่วยโรคติดเชื้อไวรัสโคโรนา 2019

ฝรั่งเศส : หอไอเฟล สถานที่ท่องเที่ยวชื่อดังใจกลางกรุงปารีส กลับมาเปิดให้ประชาชนและนักท่องเที่ยวได้เที่ยวชมอีกครั้ง ช่วงระหว่างวันที่ 25-30 มิถุนายน นักท่องเที่ยวจะต้องเดินเท้าขึ้นหอไอเฟลเอง โดยต้องขึ้นบันไดความสูง 1,665 ชั้น ส่วนลิฟต์จะยังคงปิดให้บริการจนถึงวันที่ 1 กรกฎาคม เพื่อเป็นการเว้นระยะห่างทางสังคม นั้นหมายความว่า นักท่องเที่ยวยังไม่สามารถขึ้นไปส่วนบนสุดของหอคอยได้นอกจากนี้ผู้เยี่ยมชมจะต้องซื้อตั๋วล่วงหน้า เพื่อลดความแออัดในการต่อคิวซื้อตั๋วเข้าชมสถานที่ ส่วนผู้เยี่ยมชมที่อายุมากกว่า 11 ปีจะต้องสวมใส่หน้ากากอนามัย มีการจำกัดจำนวนผู้เยี่ยมชมในแต่ละส่วนแต่ละชั้น ต้องปฏิบัติตามป้ายและเครื่องหมายบนพื้น เพื่อใช้เป็นตัวกำหนดระยะห่างที่ปลอดภัยอย่างน้อย 1.5 เมตร

ไทย : ผู้ว่าราชการกรุงเทพมหานคร ลงพื้นที่แจกถุงยังชีพที่ได้รับการสนับสนุนจากภาคเอกชนและประชาชนกว่า 100 หน่วยงานเพื่อบรรเทาความเดือดร้อนแก่ประชาชนในพื้นที่เขตคลองสาน จำนวน 100 ครั้วเรือน โดยมีผู้บริหาร ข้าราชการและเจ้าหน้าที่เขตคลองสานร่วมลงพื้นที่ ณ กลุ่มบ้านข้างไคคอนสยาม (ซอยเจริญนคร 3) เขตคลองสาน และได้ขอความร่วมมือประชาชนปฏิบัติตามมาตรการการรักษาระยะห่างส่วนบุคคล หมั่นล้างมือบ่อยๆ หลังทำกิจกรรมต่างๆ กินร้อน ช้อนส่วนตัว และสวมหน้ากากอนามัยทุกครั้ง

- กรมควบคุมโรค โดยนายแพทย์สุวรรณชัย วัฒนายิ่งเจริญชัย อธิบดีกรมควบคุมโรค กล่าวว่า ได้กำหนดมาตรการในแต่ละขั้นตอน ตั้งแต่ประเทศต้นทาง ผู้เดินทางต้องอยู่ในประเทศกลุ่ม Travel bubble ไม่น้อยกว่า 14 วันก่อนเดินทาง ได้รับการตรวจคัดกรองโควิด 19 ภายใน 72 ชั่วโมงก่อนขึ้นเครื่อง ทำประกันภัยครอบคลุมการตรวจรักษาโควิด 19 และได้รับใบอนุญาตเดินทาง/ วีซ่า (Travel certificate/Visa) จากสถานทูตไทย ขณะเดินทาง ต้องปฏิบัติตามแนวทางที่สายการบินกำหนด สวมหน้ากากตลอดเวลา ลด/เลี่ยงการสัมผัสระหว่างผู้โดยสารด้วยกัน และลูกเรือ-ผู้โดยสาร เมื่ออยู่บนเครื่องหากมีอาการไอ จาม มีน้ำมูกจะต้องแยกโซนที่นั่งจากผู้โดยสารอื่น และลูกเรือมีชุด PPE สำหรับเมื่อมาถึงประเทศไทย กำหนดสนามบินที่กรุงเทพฯ หรือสัตหีบ และแยกโซนไม่ปะปนกับผู้โดยสารภายในประเทศ มีคัดกรอง ตรวจหาเชื้อโควิด 19 ซึ่งจะต้องเพิ่มขีดความสามารถ/ ความรวดเร็วของการตรวจ รวมทั้งผู้เดินทางเข้าทุกคนต้องมี Application DDCCare, หมอชนะ และใช้สมาร์ทโฟน ที่มีระบบ GPS/Bluetooth/4G เดินทางไปด้วยรถโรงแรมเท่านั้น ซึ่งต้องเป็นโรงแรม/ที่พักที่ระบุไว้ ซึ่งควรแยกชั้นเฉพาะ มีระบบส่งต่อกับโรงพยาบาลคู่สัญญาดูแลรักษา เมื่อผลตรวจเชื้อโควิด 19 เป็นลบจึงเดินทางไปทำกิจกรรมได้ ขณะอยู่ในประเทศไทย ต้องติดตามตัวได้ตลอด และสังเกตอาการตัวเองหากป่วยให้พบแพทย์ โดยประเทศที่จะเข้ามาเบื้องต้น ได้แก่ นิวซีแลนด์ออสเตรเลีย บางเมืองของจีน ญี่ปุ่น และไต้หวัน เพราะประเทศเหล่านี้มีความเสี่ยงต่ำ แต่ต้องจำกัดจำนวนคนเข้ามา ซึ่งต้องพิจารณาอีกครั้ง

สถานการณ์การคัดกรองผู้ป่วยสงสัยโรคติดเชื้อไวรัสโคโรนา 2019 ในประเทศไทย



วันที่ 25 มิถุนายน 2563 ณ เวลา 18.00 น. พบผู้ป่วยที่มีอาการตามนิยามเฝ้าระวังโรครายใหม่ จำนวน 2,521 ราย คัดกรองพบที่สนามบินสะสม 1,778 ราย เข้ารับการรักษาที่โรงพยาบาลด้วยตนเองสะสม 300,802 ราย (โรงพยาบาลเอกชน 86,241 ราย โรงพยาบาลรัฐ 214,139 รายและอยู่ระหว่างการสอบสวน 422 ราย)

วันพฤหัสบดีที่ 25 มิถุนายน 2563



สถานการณ์ผู้ติดเชื้อไวรัสโคโรนา 2019 ในประเทศไทย มีผู้ติดเชื้อรายใหม่ 1 ราย เป็นผู้ที่เดินทางกลับจากประเทศอียิปต์และเข้ารับการเฝ้าระวังกักตัวในสถานที่รัฐจัดให้ มีผู้ป่วยกลับบ้านได้ 12 ราย ยอดผู้ป่วยกลับบ้านสะสม 3,038 ราย หรือคิดเป็นร้อยละ 96.2 ของผู้ป่วยทั้งหมด มีผู้ป่วยที่ยังรักษาอยู่ในโรงพยาบาล 62 ราย หรือร้อยละ 1.96 ของผู้ป่วยทั้งหมด ไม่มีผู้เสียชีวิตเพิ่ม รวมผู้เสียชีวิตสะสม 58 ราย ผู้ป่วยสะสมทั้งสิ้น 3,158 ราย จากรายงานผู้ติดเชื้อรายใหม่วันนี้ เป็นชายไทย อายุ 24 ปี อาชีพนักศึกษา เดินทางกลับจากประเทศอียิปต์ ถึงประเทศไทยวันที่ 9 มิถุนายน 2563 เข้ารับการเฝ้าระวังกักตัวใน State Quarantine ที่จังหวัดชลบุรี ไม่มีการแสดงอาการป่วย ตรวจพบเชื้อครั้งที่ 2 เมื่อวันที่ 23 มิถุนายน 2563

การที่รัฐบาลได้จัดสถานที่เฝ้าระวังเพื่อกักตัวคนไทยที่เดินทางกลับจากต่างประเทศ เป็นเวลา 14 วัน ซึ่งหากพบผู้ติดเชื้อระหว่างการเฝ้าระวังสังเกตอาการ จะนำเข้าสู่ระบบการดูแลรักษาทันที เพื่อให้มั่นใจว่าจะไม่มีการนำเชื้อเข้าสู่ประเทศไทย โดยเป็นไปตามมาตรฐานการดูแล ควบคุม ป้องกันโรค ของกระทรวงสาธารณสุข

นอกจากนี้ บทเรียนในต่างประเทศกรณีที่พบการระบาดของเชื้อโควิด 19 เป็นกลุ่มก้อนอีกครั้งภายหลังที่ได้มีการผ่อนคลายมาตรการต่าง ๆ และประชาชนออกมาใช้ชีวิตตามปกติโดยขาดการป้องกันตัวเอง ดังนั้นเพื่อเป็นการป้องกันไม่ให้เกิดเหตุการณ์ซ้ำรอยเช่นเดียวกับต่างประเทศ คนไทยจึงต้องร่วมมือกันปฏิบัติตามมาตรการที่กำหนดไว้อย่างเคร่งครัด คือ สวมหน้ากากอนามัย/หน้ากากผ้าทุกครั้งที่ออกจากบ้าน ล้างมือบ่อย ๆ และเว้นระยะห่างระหว่างผู้อื่น 1-2 เมตรอย่างต่อเนื่องเพื่อความปลอดภัยของทุกคนในประเทศ



ผลงานการคัดกรองผู้ป่วยสงสัยโรคติดเชื้อไวรัสโคโรนา 2019 ในจังหวัดประจวบคีรีขันธ์

1.การคัดกรองผู้เดินทางเข้ามาในจังหวัดประจวบคีรีขันธ์ ผ่านทางช่องทางสนามบิน/ด่านพรมแดน/ท่าเรือ/ถนนเพชรเกษม

- จุดคัดกรองด่านท่าเรือประจวบคีรีขันธ์ อำเภอบางสะพาน วันที่ 9 มิถุนายน เรือ HOSEI 68 มาจาก Incheon ประเทศเกาหลี คัดกรองชาวจีน 19 ราย ไม่พบผู้มีอาการผิดปกติ สวมคัดกรองตั้งแต่ 1 กุมภาพันธ์-9 มิถุนายน 2563 ทั้งหมด 2,557 ราย
- จุดตรวจควบคุมการแพร่ระบาดของโรคติดเชื้อไวรัสโคโรนา 2019 ถนนเพชรเกษม ชุมชนบ่อฝ้าย อำเภห้วยหิน วันที่ 17 มิถุนายน ไม่มีการคัดกรอง สวมคัดกรองตั้งแต่วันที่ 26 มีนาคม-17 มิถุนายน 2563 คัดกรองทั้งหมด 222,348 ราย

การรับแจ้งผู้ป่วยเฝ้าระวังรายใหม่ ประจำวันที่ 25 มิถุนายน 2563 PUI จำนวน 0 ราย Non-PUI จำนวน 12 ราย

อำเภอ	รายละเอียด	ผลตรวจ
อำเภอเมือง Non-PUI 12 ราย	รายที่ 1 ส่องกล้องทางเดินอาหาร รายที่ 2 ทารกเสียชีวิตในครรภ์ ผ่าตัดนำเด็กออก รายที่ 3 ผ่าตัดกระดูกสันหลัง รายที่ 4-5 ส่องกล้องตรวจลำไส้ใหญ่ รายที่ 6 ผ่าตัดลำไส้ รายที่ 7-8 ส่องกล้องตรวจลำไส้ใหญ่ รายที่ 9 ส่องกล้องทางเดินอาหาร รายที่ 10 ผ่าตัดไทรอยด์ รายที่ 11-12 ผ่าตัดคลอดลูก	รายที่ 1-12 ไม่พบเชื้อ

สรุปการติดตาม Home Quarantine จังหวัดประจวบคีรีขันธ์

จังหวัด	Home Quarantine				รวมติดตาม	ผลการติดตาม	
	ผู้เดินทางจากต่างประเทศ	กรุงเทพ/ปริมณฑล	ภูเก็ต	PUI + HR contact		จบการติดตาม	ยังคงติดตาม (กลุ่ม PUI)
หัวหิน	552	1,763	22	135	2,472	2,469	3
ปราณบุรี	36	242	27	63	368	366	2
สามร้อยยอด	28	667	11	13	719	719	0
กุยบุรี	12	449	5	9	475	475	0
เมือง	159	748	56	151	1,114	1,110	4
ทับสะแก	75	642	18	66	801	801	0
บางสะพาน	155	794	28	35	1,012	1,011	1
บางพานน้อย	5	637	36	19	697	696	1
ประจวบคีรีขันธ์	1,022	5,942	203	491	7,658	7,649	9
ครบติดตาม	(100%)	(100%)	(100%)	(98.2%)			

สรุปผู้ป่วยเข้าเกณฑ์สอบสวนโรคติดเชื้อไวรัสโคโรนา 2019 จังหวัดประจวบคีรีขันธ์

ผู้ป่วยเข้าเกณฑ์สอบสวนโรค		ไม่พบเชื้อ	รอผลห้องปฏิบัติการ	รักษาอยู่	ออกจาก รพ.
รายใหม่	สะสม	428	0	0	428
0	428				

สรุปผู้ป่วยยืนยันโรคติดเชื้อไวรัสโคโรนา 2019 จังหวัดประจวบคีรีขันธ์

ผู้ป่วยยืนยันพบเชื้อ		รักษาอยู่	อาการรุนแรง	รักษาหาย/ออกจาก รพ.	เสียชีวิต
รายใหม่	สะสม	0	0	15	2
ไม่พบผู้ติดเชื้อรายใหม่เป็นวันที่ 84	17				

มาตรการภายในจังหวัดประจวบคีรีขันธ์

1. ทุกโรงพยาบาล/โรงพยาบาลส่งเสริมสุขภาพตำบล จัดทำป้ายคัดกรองไว้ที่ OPD/ ER ทั้งในเวลาและนอกเวลา
2. ทุกโรงพยาบาลกำหนดเส้นทางเคลื่อนย้ายผู้ป่วยที่เข้าเกณฑ์สอบสวนโรคและซ้อมการเคลื่อนย้ายผู้ป่วย
3. กำหนดห้องแยกผู้ป่วย (ห้องพิเศษ) และเตรียม Cohort Ward
4. กำหนดทีมงาน/ ฝึกซ้อมการใส่ชุด PPE และการทำลายเชื้อ
 - ทีมแพทย์รักษา - ทีมพยาบาล
 - ทีม Lab - ทีมสอบสวนโรค
 - ทีมทำความสะอาด - ทีม IC ที่คอยกำกับ
5. จัดเตรียมยา เวชภัณฑ์ และทรัพยากร ให้เหมาะสมและเพียงพอ
6. หากพบผู้ที่เข้าเกณฑ์การสอบสวนโรคให้รักษาไว้ที่ รพ.นั้นๆ
7. ถ้าผู้ป่วย มีอาการหนักขึ้น ให้ส่งต่อตามระบบเดิม โดยต้องรับรักษาภายในจังหวัด ถ้าจะออกนอกจังหวัดจะอยู่ในความรับผิดชอบของ เขตสุขภาพที่ 5/ กระทรวงสาธารณสุข
8. สำนักงานสาธารณสุขจังหวัดประจวบคีรีขันธ์ พัฒนาทีม CDCU การใช้ PPE, การทำลายเชื้อ, การสอบสวน, เก็บตัวอย่าง
9. ประชาสัมพันธ์เชิงรุกและการให้ข้อมูลแก่สาธารณะ
 - ให้ประชาชนมีการสวมใส่หน้ากากอนามัยชนิดผ้า ในกรณีเข้าไปที่มีคนจำนวนมาก ได้แก่ ตลาด ห้างสรรพสินค้า โรงภาพยนตร์ โรงพยาบาล รถตู้ รถแท็กซี่ เครื่องบิน เป็นต้น
 - การกำจัดหน้ากากอนามัย สำหรับประชาชนให้ใส่ในถุงพลาสติกมัดปากถุงให้แน่นแล้วนำไปให้รพ.สต.ในพื้นที่กำจัดที่เตาเผาขยะติดเชื้อ สำหรับหน่วยงาน ให้มีถังขยะติดเชื้อเพื่อทิ้งหน้ากากอนามัยที่ใช้แล้ว
 - ล้างมือด้วยสบู่บ่อยๆหรือ 70% แอลกอฮอล์แฮนด์เจล
 - กินร้อน ช้อนกลาง ใช้ของใช้ส่วนตัว ไม่ใช้ร่วมกับคนอื่น รวมทั้งคนในบ้านด้วยกัน
 - จัดทำและให้ข้อมูลวิทยุ, สื่อสาธารณะต่างๆ ตามระบบการสื่อสารของกระทรวงสาธารณสุข

ทีมตระหนักรู้สถานการณ์จังหวัดประจวบคีรีขันธ์