



ศูนย์ปฏิบัติการภาวะฉุกเฉินด้านการแพทย์และสาธารณสุข สำนักงานสาธารณสุขจังหวัดประจวบคีรีขันธ์ กรณี โรคติดเชื้อไวรัสโคโรนา 2019

ฉบับที่ 166 EOC ครั้งที่ 120 วันที่ 27 มิถุนายน 2563 เวลา 09.00 น.

สถานการณ์ต่างประเทศ พบผู้ป่วยยืนยัน ใน 213 ประเทศ/

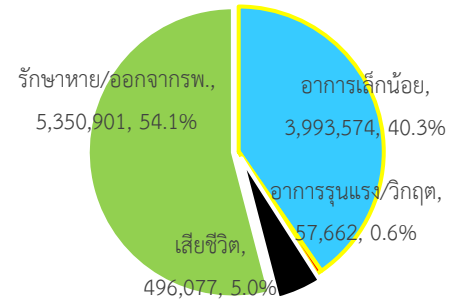
ดินแดน/2 เรือสำราญ ไม่พบประเทศ ดินแดนพบใหม่

พบผู้ป่วยทั่วโลก 9,898,214 ราย เสียชีวิต 496,077 ราย อัตราป่วยตาย ร้อยละ 5.0

รักษาหาย/ออกจาก รพ. 5,350,901 ราย ร้อยละ 54.1

ผู้ป่วยที่กำลังรักษา อาการเล็กน้อย ร้อยละ 40.3 อาการรุนแรง/วิกฤติ ร้อยละ 0.6

ลำดับประเทศ ที่พบโรคติดเชื้อไวรัสโคโรนา 2019 สูงสุด ดังนี้



ประเทศ/อื่นๆ	รวมป่วย	ป่วยใหม่	รวมเสียชีวิต	%	เสียชีวิตใหม่	รักษาหาย	%	อาการรุนแรง	อัตราป่วย 1M pop	อัตราตาย 1M pop	อัตราตรวจ 1M pop
สหรัฐอเมริกา	2,552,839	47,224	127,640	5.00	663	1,066,164	41.8	15,784	7,713	386	94,605
นิวยอร์ก	415,207	933	31,421	7.57	48						
แคลิฟอร์เนีย	206,622	5,618	5,872	2.84	63						
บราซิล	1,280,054	46,907	56,109	4.38	1,055	697,526	54.5	8,318	6,023	264	13,452
รัสเซีย	620,794	6,800	8,781	1.41	176	384,152	61.9	2,300	4,254	60	126,103
อินเดีย	509,446	18,276	15,689	3.08	381	295,917	58.1	8,944	369	11	5,636
สหราชอาณาจักร	309,360	1,380	43,414	14.03	184	N/A	N/A	311	4,557	640	131,275
สเปน	294,985	419	28,338	9.61	8	N/A	N/A	617	6,309	606	110,426
เปรู	272,364	3,762	8,939	3.28	178	159,806	58.7	1,172	8,262	271	48,674
ชิลี	263,360	4,296	5,068	1.92	165	223,431	84.8	2,086	13,778	265	54,584
อิตาลี	239,961	255	34,708	14.46	30	187,615	78.2	105	3,969	574	86,267
อิหร่าน	217,724	2,628	10,239	4.70	109	177,852	81.7	2,912	2,593	122	18,551
ประเทศกลุ่ม ASEAN											
อินโดนีเซีย	51,427	1,240	2,683	5.22	63	21,333	41.5		188	10	2,676
สิงคโปร์	42,955	219	26	0.06		36,825	85.7	1	7,343	4	116,989
ฟิลิปปินส์	34,073	1,004	1,224	3.59	12	9,182	26.9	137	311	11	5,913
มาเลเซีย	8,606	6	121	1.41		8,294	96.4	2	266	4	22,531
ไทย	3,162	4	58	1.83		3,040	96.1	1	45	1	6,708
เวียดนาม	353	1		0.00		330	93.5	1	4		2,826
พม่า	293		6	2.05		215	73.4		5	0	1,257
บรูไน	141		3	2.13		138	97.9		322	7	64,914
กัมพูชา	130			0.00		128	98.5	1	8		2,023
ลาว	19			0.00		19	100		3		1,947

เขตติดโรคติดต่ออันตราย

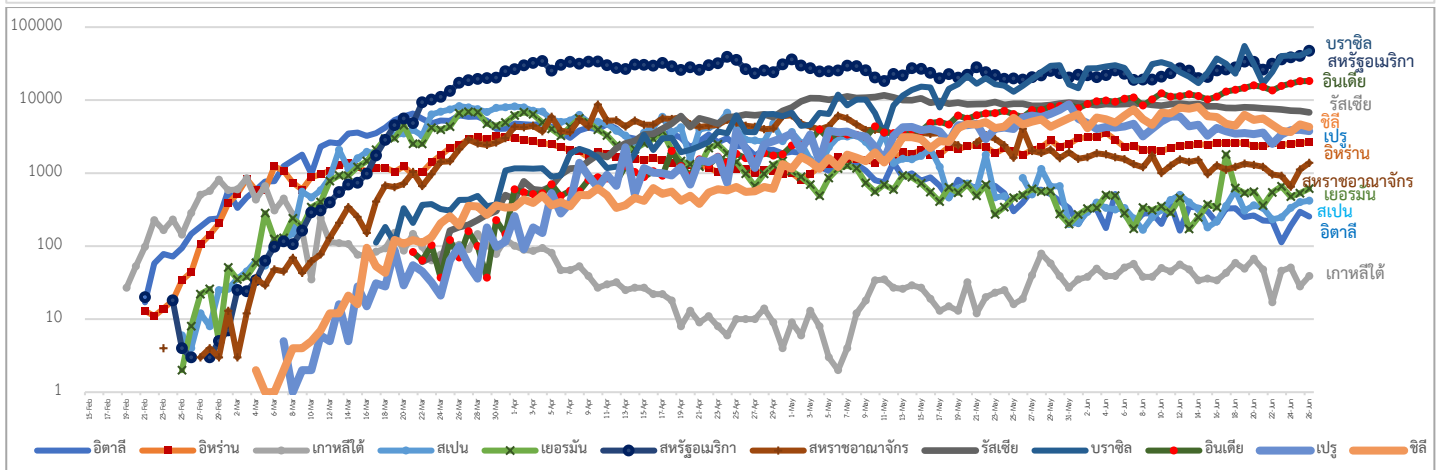
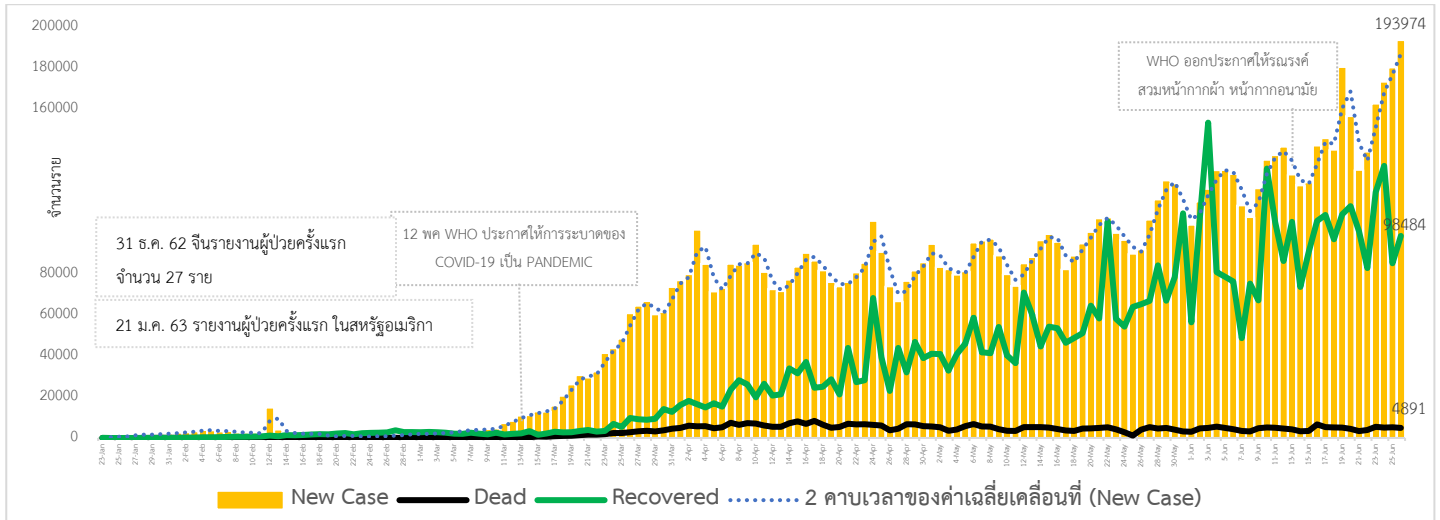
1. สาธารณรัฐอิตาลี 2. สาธารณรัฐอิสลามอิหร่าน

3. มาเลเซีย 4. ราชอาณาจักรกัมพูชา 5. สาธารณรัฐประชาธิปไตยประชาชนลาว 6. สาธารณรัฐอินโดนีเซีย 7. สาธารณรัฐแห่งสหภาพพม่า

*เขตติดโรคติดต่ออันตราย ฉบับที่ 3 (ประกาศกระทรวงสาธารณสุข เรื่อง ยกเลิกท้องถิ่นราชอาณาจักรที่เป็นเขตติดโรคติดต่ออันตรายกรณีโรคติดเชื้อไวรัสโคโรนา 2019 หรือโรคโควิด 19 (Coronavirus Disease 2019 (COVID-19)) พ.ศ.2563

ประกาศยกเลิกสาธารณรัฐเกาหลี (Republic of Korea) และสาธารณรัฐประชาชนจีน (People's Republic of China) รวมถึงเขตบริหารพิเศษมาเก๊า (Macao) และเขตบริหารพิเศษฮ่องกง (Hong Kong) จากการเป็นท้องถิ่นราชอาณาจักรที่เป็นเขตติดโรคติดต่ออันตราย

แนวโน้มจำนวนผู้ป่วย ผู้รักษาหาย/ออกจากโรงพยาบาลและผู้เสียชีวิต รายใหม่ โรคติดเชื้อไวรัสโคโรนา 2019 ทั่วโลก



ประเด็นข่าวที่น่าสนใจ ณ วันที่ 25 มิถุนายน 2563

ญี่ปุ่น : อนุญาตให้สถานบริการต่างๆ กลับมาเปิดให้บริการ พร้อมต้องปฏิบัติตามมาตรการดังต่อไปนี้ การตรวจอุณหภูมิ ผู้ใช้บริการ การทำความสะอาดฆ่าเชื้ออุปกรณ์ต่างๆ โดยเฉพาะ ไมโครโฟน อุปกรณ์สำคัญ มีการหุ้มด้วยผ้า รวมทั้งแผงพลาสติก เพื่อป้องกันน้ำลายและการแพร่กระจายของเชื้อโรค มีการสวมหน้ากากอนามัย สวมถุงมือและร้องเพลงแบบเว้นระยะห่าง หรือ มีม่านผ้าใบ

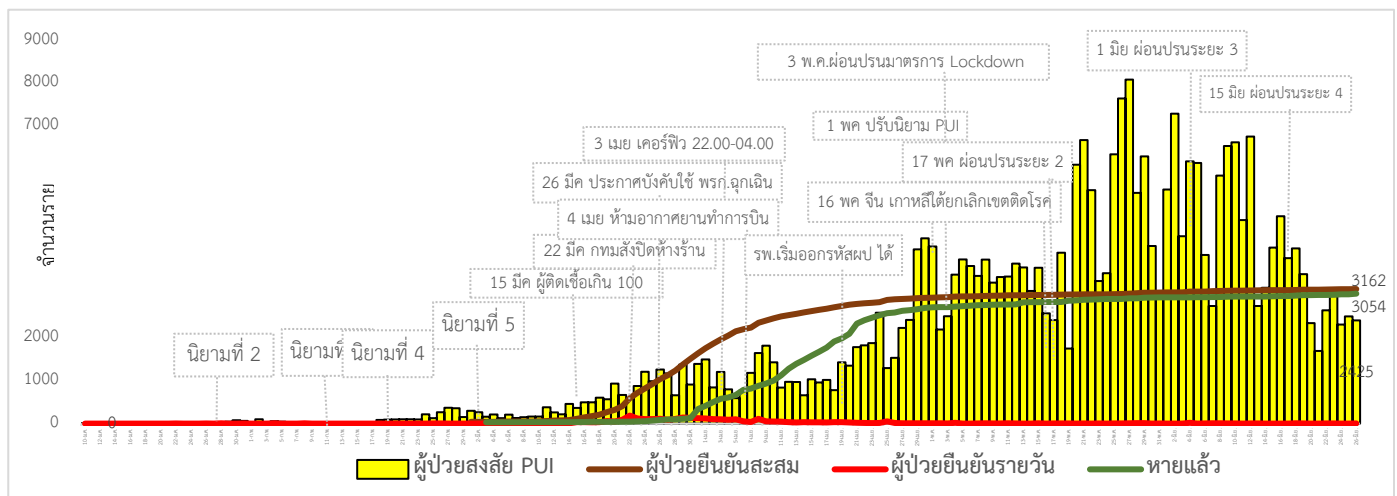
เวียดนาม : โดยนายกรัฐมนตรีให้หน่วยงานที่เกี่ยวข้องของประเมินสถานการณ์โรคติดเชื้อไวรัสโคโรนา 2019 ทั้งในเอเชียและทวีปอื่นๆ อย่างใกล้ชิด พร้อมเตรียมแผนการรับมือในกรณีเกิดการแพร่ระบาดระลอกสองตลอดจนวางแผนการกลับมาให้บริการเที่ยวบินระหว่างประเทศอีกครั้ง

แคนาดา : ให้พลเมืองปรับตัวใช้ชีวิตภายใต้ความปกติใหม่ (New Normal) และที่เมืองโทรอนโต ที่มีมีคลาสเรียนโยคะร้อน และฟิตเนสมีการปรับตัวมาใช้โดมครึ่งวงกลมใสในการเล่นโยคะ ซึ่งจะทำให้การฆ่าเชื้อโรคทุกครั้งหลังเล่นเสร็จ

ไทย : องค์การขนส่งมวลชนกรุงเทพ (ขสมก.) จะผ่อนคลายมาตรการเว้นระยะห่างทางสังคมบนรถโดยสารประจำทาง เพื่อให้รถโดยสารแต่ละคันสามารถรองรับผู้ใช้บริการได้เพิ่มขึ้นเป็น 70% พร้อมเตรียมการเปิดภาคเรียนที่ 1 ปีการศึกษา 2563 โดยอนุญาตให้ผู้ใช้บริการที่เดินทางมาด้วยกันหรือเดินทางมาเป็นครอบครัว สามารถนั่งติดกันได้บนเบาะที่นั่งที่กำหนด ตั้งแต่วันที่ 1 กรกฎาคม 2563 เป็นต้นไป จึงจัดแผนการเดินทางโดยสาร ในช่วงมาตรการผ่อนคลายระยะที่ 5 และช่วงเปิดภาคเรียน ดังนี้รถโดยสาร 1.จัดรถออกวิ่ง 100% (3,000 คัน/วัน) หรือจัดรถออกวิ่งให้สอดคล้องกับความต้องการของประชาชนในแต่ละช่วงเวลา โดยมีเที่ยววิ่งเฉลี่ยวันละประมาณ 25,000 เที่ยว ซึ่งก่อนนำรถออกวิ่ง จะใช้ผลิตภัณฑ์ฆ่าเชื้อโรคที่มีส่วนผสมของ แอลกอฮอล์ 70% ฉีดพ่นและเช็ดทำความสะอาดอุปกรณ์ต่างๆ ที่ผู้ใช้บริการต้องสัมผัส 2.กำหนดจุดนั่ง (เบาะที่ไม่มีเครื่องหมาย กากบาท) และจุดยืนให้มีระยะห่างกัน 1 เมตร ซึ่งรถโดยสาร 1 คัน อนุญาตให้ผู้ใช้บริการยืนได้ไม่เกิน 10 คน กรณีผู้ใช้บริการเต็มพนักงานเก็บค่าโดยสารจะติดป้ายข้อความ “ผู้ใช้บริการเต็ม โปรดใช้บริการรถคันถัดไป” บริเวณกระจกหน้ารถพร้อมประชาสัมพันธ์ให้ผู้ใช้บริการรับทราบ เพื่อรอใช้บริการรถโดยสารคันถัดไป 3.กำหนดจุดนั่งเบาะคู่ (เบาะคู่ที่ไม่มีเครื่องหมาย กากบาททั้ง 2 เบาะ) สำหรับให้ผู้ใช้บริการที่เดินทางมาด้วยกัน หรือเป็นครอบครัวเดียวกันสามารถนั่งติดกันได้ 4.ตรวจเช็คสภาพ และตรวจสอบการซ่อมบำรุงอุปกรณ์ส่วนต่างๆ ของรถโดยสาร ให้มีความมั่นคงแข็งแรง พร้อมทั้งตรวจเช็คประตูเปิด-ปิด อัตโนมัติให้อยู่ในสภาพพร้อมใช้งาน 5.ติดตั้ง QR Code แอปพลิเคชันไทยชนะ บริเวณหลังเบาะที่นั่ง และบริเวณผนังด้านข้าง ภายในรถโดยสาร ส่วนบุคลากร 1.กำกับดูแลพนักงานขับรถโดยสารให้ปฏิบัติหน้าที่ตามกฎหมายจราจรอย่างเคร่งครัด รวมทั้งให้พนักงานเก็บค่าโดยสาร คอยดูแลการขึ้น-ลงของผู้ใช้บริการอย่างใกล้ชิด ให้บริการด้วยความสุภาพเรียบร้อย 2.ตรวจวัด แอลกอฮอล์ความดันโลหิตและอุณหภูมิร่างกายของพนักงานขับรถ และพนักงานเก็บค่าโดยสารทุกครั้ง ก่อนปฏิบัติหน้าที่บนรถโดยสารพร้อมกำชับพนักงานขับรถและพนักงานเก็บค่าโดยสาร สวมหน้ากากอนามัย และถุงมือทุกครั้งขณะปฏิบัติหน้าที่ 3.จัดพนักงาน นายตรวจและเจ้าหน้าที่สายตรวจพิเศษประจำจุด ณ บริเวณหน้าโรงเรียน และป้ายหยุดรถโดยสารที่มีผู้ใช้บริการหนาแน่น เพื่ออำนวยความสะดวกด้านจราจร และดูแลการขึ้น-ลงรถของผู้ใช้บริการ และด้านผู้ใช้บริการ 1.จะต้องสวมหน้ากากอนามัยทุกครั้ง ขณะใช้บริการ 2.จะต้องนั่งและยืนตามจุดที่กำหนด 3.กรณีผู้ใช้บริการที่เดินทางมาด้วยกันหรือเดินทางมาเป็นครอบครัว สามารถนั่งบนเบาะที่นั่งคู่ที่กำหนดไว้ส่วนผู้ใช้บริการที่เดินทางมาคนเดียว ขอความกรุณานั่งบนเบาะที่นั่งอื่นๆ ที่ไม่มีเครื่องหมายกากบาท 4.เพื่อประโยชน์ของผู้ใช้บริการ ควรสแกน QR Code แอปพลิเคชันไทยชนะบนรถโดยสาร 5.ผู้ใช้บริการ จะต้องปฏิบัติตามคำแนะนำของพนักงานเก็บค่าโดยสาร นายตรวจและเจ้าหน้าที่สายตรวจพิเศษอย่างเคร่งครัด

• สำนักงานคณะกรรมการการศึกษาขั้นพื้นฐาน (สพฐ.) รายงานผลการทำแบบประเมินตนเองของสถานศึกษาในการเตรียมความพร้อมก่อนเปิดภาคเรียน พบว่า โรงเรียนทุกแห่งผ่านแบบประเมินทั้ง 20 มาตรฐานขณะเดียวกันก็มีโรงเรียนที่พร้อมเปิดเทอมให้นักเรียนเข้าเรียนแบบเต็มรูปแบบ จำนวน 23,000 โรงเรียนและโรงเรียนที่ยังคงต้องเรียนแบบผสมผสานระหว่างการเรียนที่โรงเรียนกับการเรียนผ่านออนไลน์จำนวน 5,000 กว่าแห่ง ซึ่งให้มีการดำเนินการระบบคัดกรองในทุกโรงเรียนอย่างเคร่งครัด อีกทั้งทุกโรงเรียนจะต้องมีการใช้แอปพลิเคชันไทยชนะในการบันทึกข้อมูลนักเรียน และให้มีการเฝ้าระวัง หากพบว่าเด็กมีอาการก็จะส่งให้หน่วยงานด้านสาธารณสุขทันทีขณะเดียวกันโรงเรียนก็ต้องมีการหยุดจัดการเรียนการสอน เป็นเวลา 14 วัน เพื่อทำความสะอาดสำหรับครูและเด็กคนอื่นๆ ในโรงเรียน ก็จะต้องเข้ากระบวนการคัดกรองโรคและกักตัวเป็นระยะเวลา 14 วัน

สถานการณ์การคัดกรองผู้ป่วยสงสัยโรคติดเชื้อไวรัสโคโรนา 2019 ในประเทศไทย



วันที่ 26 มิถุนายน 2563 ณ เวลา 18.00 น. พบผู้ป่วยที่มีอาการตามนิยามเฝ้าระวังโรครายใหม่ จำนวน 2,425 ราย คัดกรองพบที่สนามบินสะสม 1,788 ราย เข้ารับการรักษาที่โรงพยาบาลด้วยตนเองสะสม 303,217 ราย (โรงพยาบาลเอกชน 86,877 ราย โรงพยาบาลรัฐ 215,918 รายและอยู่ระหว่างการสอบสวน 422 ราย)

วันศุกร์ที่ 26 มิถุนายน 2563

สถานการณ์โควิด-19 ในประเทศไทย

+ เพิ่มขึ้น 4 ราย

0 ราย ในประเทศ

4 ราย กลับจากต่างประเทศ

4 ผู้ป่วยรายใหม่

0 ผู้ป่วยรายใหม่

ยอดผู้ติดเชื้อสะสม 3,162 (↑ 4)

รักษาหายแล้ว 3,040 (↑ 2)

รักษาอยู่ในโรงพยาบาล 64 (↑ 2)

เสียชีวิต 58 (- 0)

สัดส่วนผู้ติดเชื้อสะสม แบ่งตามภูมิภาค

- กทม. และนนทบุรี (55.66%)
- ภาคใต้ (14.29%)
- ภาคกลาง (23.53%)
- ภาคตะวันออกเฉียงเหนือ (3.51%)
- ภาคเหนือ (3.00%)

จังหวัดที่มีผู้ป่วยรายใหม่

- อยู่ใน State Quarantine ที่
- กรุงเทพมหานคร 2 ราย
- จังหวัดชลบุรี 1 ราย
- จังหวัดสมุทรปราการ 1 ราย

ประวัติเสี่ยง

- ผู้เดินทางมาจากต่างประเทศ และเข้า State Quarantine จาก
- ประเทศชูดาน 2 ราย
- สหรัฐอาหรับเอมิเรตส์ 2 ราย



สถานการณ์ผู้ติดเชื้อไวรัสโคโรนา 2019 ในประเทศไทย มีผู้ติดเชื้อรายใหม่ 4 ราย เป็นผู้เดินทางกลับจากต่างประเทศและเข้ารับการรักษาในสถานี่รัฐจัดให้ (ชูดาน 2 ราย, สหรัฐอาหรับเอมิเรตส์ 2 ราย) มีผู้ป่วยกลับบ้านได้ 2 ราย ยอดผู้ป่วยกลับบ้านสะสม 3,040 ราย หรือคิดเป็นร้อยละ 96.14 ของผู้ป่วยทั้งหมด ผู้ป่วยที่ยังรักษาอยู่ในโรงพยาบาล 64 ราย หรือร้อยละ 2.02 ของผู้ป่วยทั้งหมด ไม่มีผู้เสียชีวิตเพิ่ม รวมผู้เสียชีวิตสะสม 58 ราย ผู้ป่วยสะสมทั้งสิ้น 3,162 ราย จากข้อมูลคนผู้เดินทางกลับจากต่างประเทศและเข้ากักตัวเพื่อเฝ้าระวังอาการในสถานี่รัฐจัดให้ ตั้งแต่เดือนกุมภาพันธ์ 2563 ถึงปัจจุบันมีจำนวน 46,569 ราย ในจำนวนนี้พบผู้ติดเชื้อจำนวน 225 ราย คิดเป็นร้อยละ 0.48

ผลงานการคัดกรองผู้ป่วยสงสัยโรคติดเชื้อไวรัสโคโรนา 2019 ในจังหวัดประจวบคีรีขันธ์

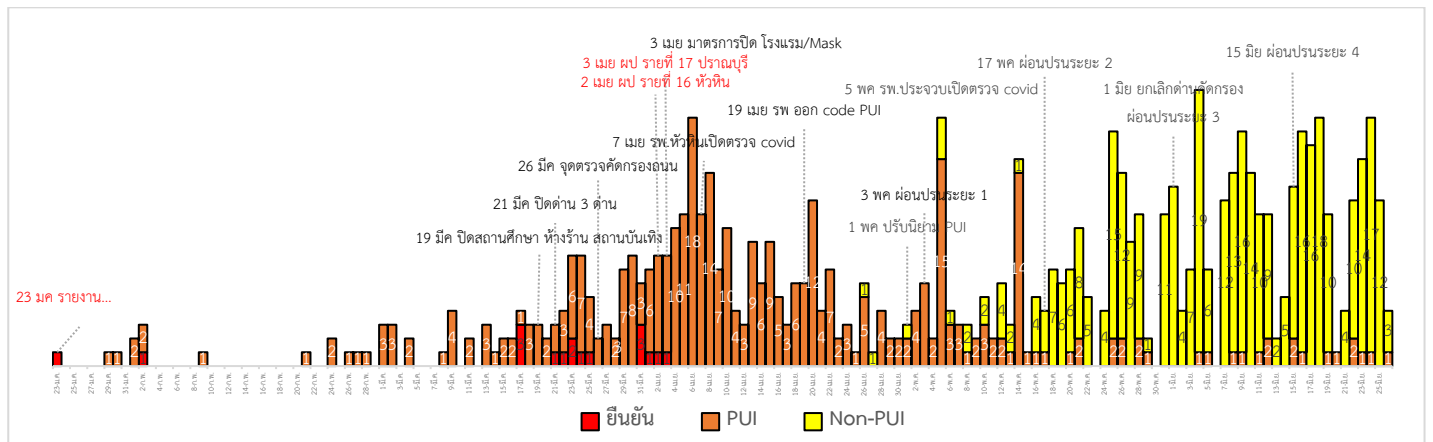
1.กิจกรรมการเฝ้าระวัง ค้นหาผู้ป่วยสงสัยโรคติดเชื้อไวรัสโคโรนา 2019 และการทำ Home Quarantine ในพื้นที่

1.1 การเฝ้าระวังในผู้ที่เดินทางมาจากเขตติดโรคและพื้นที่ระบาด ในจังหวัดประจวบคีรีขันธ์

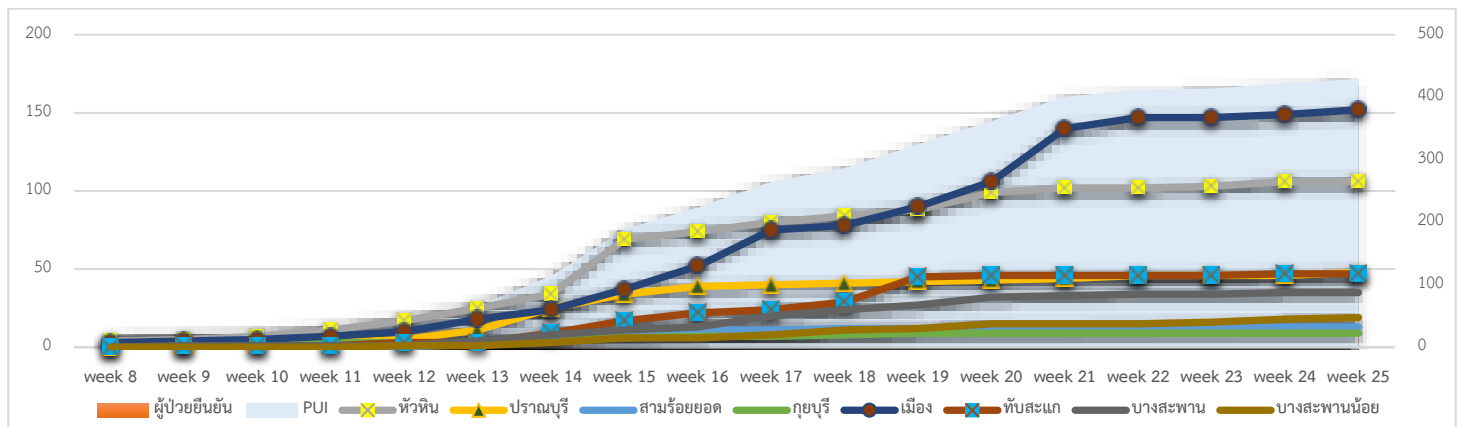
การคัดกรองชาวต่างชาติถูกกักที่สำนักงานตรวจคนเข้าเมืองประจวบคีรีขันธ์ (ด่านสิงขร)

สัญชาติ	จำนวนผู้ถูกกักกัน	อยู่ระหว่างเฝ้าระวัง	เฝ้าระวังครบ 14 วัน ยังคงกักกัน	หมายเหตุ
ปากีสถาน	19	0	19	ผลการวัดอุณหภูมิ 26 มิถุนายน 2563 ไม่มีอาการใช้
อุยกูร์	2	0	2	
เมียนมา	57	3	54	
รวม	78	3	75	

2.การติดตามเฝ้าระวัง ผู้ป่วยเข้าเกณฑ์สอบสวน (PUI) ผู้ป่วยยืนยันโรคติดเชื้อไวรัสโคโรนา 2019 จังหวัดประจวบคีรีขันธ์



แนวโน้มผู้ป่วยเข้าเกณฑ์สอบสวน (PUI) และ ผู้ป่วยยืนยันโรคติดเชื้อไวรัสโคโรนา 2019 รายอำเภอ สะสมรายสัปดาห์



การรับแจ้งผู้ป่วยเฝ้าระวังรายใหม่ ประจำวันที่ 26 มิถุนายน 2563 PUI จำนวน 1 ราย Non-PUI จำนวน 3 ราย

อำเภอ	รายละเอียด	ผลตรวจ
อำเภอเมือง PUI 1 ราย	เพศชาย อายุ 54 ปี สัญชาติไทย ไม่มีประวัติเดินทางไปพื้นที่เสี่ยง เริ่มป่วย 26 มิ.ย.63 รักษา 26 มิ.ย.63 ด้วยอาการ ไข้ 38.5 อาเจียนเป็นเลือด หายใจเหนื่อย ผล x-ray ปอดผิดปกติ	ไม่พบเชื้อ
อำเภอเมือง Non-PUI 3 ราย	รายที่ 1 ผ่าตัดบาดแผล รายที่ 2 ส่องกล้องตรวจลำไส้ใหญ่ รายที่ 3 ขอผลตรวจ COVID-19 ก่อน Refer รพ.ราชบุรี	รายที่ 1-3 ไม่พบเชื้อ

สรุปการติดตาม Home Quarantine จังหวัดประจวบคีรีขันธ์

จังหวัด	Home Quarantine				รวมติดตาม	ผลการติดตาม	
	ผู้เดินทางจากต่างประเทศ	กรุงเทพ/ปริมณฑล	ภูเก็ต	PUI + HR contact		จบการติดตาม	ยังคงติดตาม (กลุ่ม PUI)
หัวหิน	552	1,763	22	135	2,472	2,470	2
ปราณบุรี	36	242	27	63	368	366	2
สามร้อยยอด	28	667	11	13	719	719	0
กุยบุรี	12	449	5	9	475	475	0
เมือง	159	748	56	152	1,115	1,111	4
ทับสะแก	75	642	18	66	801	801	0
บางสะพาน	155	794	28	35	1,012	1,011	1
บางพานน้อย	5	637	36	19	697	696	1
ประจวบคีรีขันธ์	1,022	5,942	203	492	7,659	7,649	10
ครบติดตาม	(100%)	(100%)	(100%)	(98.0%)			

สรุปผู้ป่วยเข้าเกณฑ์สอบสวนโรคติดเชื้อไวรัสโคโรนา 2019 จังหวัดประจวบคีรีขันธ์

ผู้ป่วยเข้าเกณฑ์สอบสวนโรค		ไม่พบเชื้อ	รอผลห้องปฏิบัติการ	รักษาอยู่	ออกจาก รพ.
รายใหม่	สะสม	429	0	0	429
1	429				

สรุปผู้ป่วยยืนยันโรคติดเชื้อไวรัสโคโรนา 2019 จังหวัดประจวบคีรีขันธ์

ผู้ป่วยยืนยันพบเชื้อ		รักษาอยู่	อาการรุนแรง	รักษาหาย/ออกจาก รพ.	เสียชีวิต
รายใหม่	สะสม	0	0	15	2
ไม่พบผู้ติดเชื้อรายใหม่เป็นวันที่ 85	17				

มาตรการภายในจังหวัดประจวบคีรีขันธ์

1. ทุกโรงพยาบาล/โรงพยาบาลส่งเสริมสุขภาพตำบล จัดทำป้ายคัดกรองไว้ที่ OPD/ ER ทั้งในเวลาและนอกเวลา
2. ทุกโรงพยาบาลกำหนดเส้นทางเคลื่อนย้ายผู้ป่วยที่เข้าเกณฑ์สอบสวนโรคและข้อมการเคลื่อนย้ายผู้ป่วย

3. กำหนดห้องแยกผู้ป่วย (ห้องพิเศษ) และเตรียม Cohort Ward
4. กำหนดทีมงาน/ ฝึกซ้อมการใส่ชุด PPE และการทำลายเชื้อ
 - ทีมแพทย์รักษา - ทีมพยาบาล
 - ทีม Lab - ทีมสอบสวนโรค
 - ทีมทำความสะอาด - ทีม IC ที่คอยกำกับ
5. จัดเตรียมยา เวชภัณฑ์ และทรัพยากร ให้เหมาะสมและเพียงพอ
6. หากพบผู้ที่เข้าเกณฑ์การสอบสวนโรคให้รักษาไว้ที่ รพ.นั้นๆ
7. ถ้าผู้ป่วย มีอาการหนักขึ้น ให้ส่งต่อตามระบบเดิม โดยต้องรับรักษากันภายในจังหวัด ถ้าจะออกนอกจังหวัดจะอยู่ในความรับผิดชอบของ เขตสุขภาพที่ 5/ กระทรวงสาธารณสุข
8. สำนักงานสาธารณสุขจังหวัดประจวบคีรีขันธ์ พัฒนาทีม CDCU การใช้ PPE, การทำลายเชื้อ, การสอบสวน, เก็บตัวอย่าง
9. ประชาสัมพันธ์เชิงรุกและการให้ข้อมูลแก่สาธารณะ
 - ให้ประชาชนมีการสวมใส่หน้ากากอนามัยชนิดผ้า ในกรณีเข้าไปที่มีคนจำนวนมาก ได้แก่ ตลาด ห้างสรรพสินค้า โรงภาพยนตร์ โรงพยาบาล รถตู้ รถแท็กซี่ เครื่องบิน เป็นต้น
 - การกำจัดหน้ากากอนามัย สำหรับประชาชนให้ใส่ในถุงพลาสติกมัดปากถุงให้แน่นแล้วนำไปให้รพ.สต.ในพื้นที่กำจัดที่เตาเผาขยะติดเชื้อ สำหรับหน่วยงาน ให้มีถังขยะติดเชื้อเพื่อทิ้งหน้ากากอนามัยที่ใช้แล้ว
 - ล้างมือด้วยสบู่บ่อยๆหรือ 70% แอลกอฮอล์แฮนด์เจล
 - กินร้อน ช้อนกลาง ใช้ของใช้ส่วนตัว ไม่ใช้ร่วมกับคนอื่น รวมทั้งคนในบ้านด้วยกัน
 - จัดทำและให้ข้อมูลวิทยุ, สื่อสาธารณะต่างๆ ตามระบบการสื่อสารของกระทรวงสาธารณสุข

ทีมตระหนักรู้สถานการณ์จังหวัดประจวบคีรีขันธ์