



ศูนย์ปฏิบัติการภาวะฉุกเฉินด้านการแพทย์และสาธารณสุข สำนักงานสาธารณสุขจังหวัดกระบี่ กรณี โรคติดเชื้อไวรัสโคโรนา 2019

ฉบับที่ 169 EOC ครั้งที่ 121 วันที่ 30 มิถุนายน 2563 เวลา 09.00 น.

สถานการณ์ต่างประเทศ พบผู้ป่วยยืนยัน ใน 213 ประเทศ/

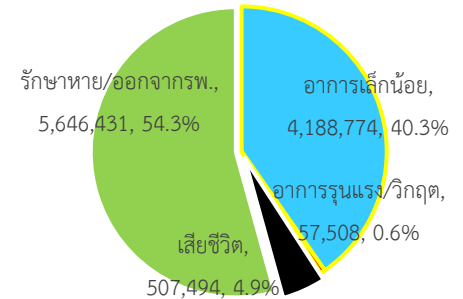
ดินแดน/2 เรือสำราญ ไม่พบประเทศ ดินแดนพบใหม่

พบผู้ป่วยทั่วโลก 10,400,207 ราย เสียชีวิต 507,494 ราย อัตราป่วยตาย ร้อยละ 4.9

รักษาหาย/ออกจาก รพ. 5,646,431 ราย ร้อยละ 54.3

ผู้ป่วยที่กำลังรักษา อาการเล็กน้อย ร้อยละ 40.3 อาการรุนแรง/วิกฤติ ร้อยละ 0.6

ลำดับประเทศ ที่พบโรคติดเชื้อไวรัสโคโรนา 2019 สูงสุด ดังนี้



ประเทศ/อื่นๆ	รวมป่วย	ป่วยใหม่	รวมเสียชีวิต	%	เสียชีวิตใหม่	รักษาหาย	%	อาการรุนแรง	อัตราป่วย 1M pop	อัตราตาย 1M pop	อัตราตรวจ 1M pop
สหรัฐอเมริกา	2,680,635	43,558	128,771	4.80	334	1,104,425	41.2	15,839	8,099	389	100,042
นิวยอร์ก	417,318	531	31,496	7.55	12						
แคลิฟอร์เนีย	222,455	6,366	5,973	2.69	38						
บราซิล	1,370,488	25,234	58,385	4.26	727	757,462	55.3	8,318	6,448	275	14,196
รัสเซีย	641,156	6,719	9,166	1.43	93	403,430	62.9	2,300	4,393	63	132,487
อินเดีย	567,536	18,339	16,904	2.98	417	335,272	59.1	8,944	411	12	6,086
สหราชอาณาจักร	311,965	814	43,575	13.97	25	N/A	N/A	276	4,596	642	136,854
สเปน	296,050	200	28,346	9.57	3	N/A	N/A	617	6,332	606	110,425
เปรู	282,365	2,946	9,504	3.37	187	171,159	60.6	1,183	8,565	288	50,393
ชิลี	275,999	4,017	5,575	2.02	66	236,154	85.6	2,090	14,439	292	57,360
อิตาลี	240,436	126	34,744	14.45	6	189,196	78.7	96	3,977	575	88,350
อิหร่าน	225,205	2,536	10,670	4.74	162	186,180	82.7	3,037	2,682	127	19,517
ประเทศกลุ่ม ASEAN											
อินโดนีเซีย	55,092	1,082	2,805	5.09	51	23,800	43.2		201	10	2,861
สิงคโปร์	43,661	202	26	0.06		37,985	87.0	1	7,463	4	116,984
ฟิลิปปินส์	36,438	983	1,255	3.44	11	9,956	27.3	152	333	11	6,305
มาเลเซีย	8,637	3	121	1.40		8,334	96.5	4	267	4	23,366
ไทย	3,169		58	1.83		3,053	96.3	1	45	1	6,707
เวียดนาม	355			0.00		335	94.4	1	4		2,825
พม่า	299		6	2.01		221	73.9		5	0	1,378
บรูไน	141		3	2.13		138	97.9		322	7	66,547
กัมพูชา	141			0.00		130	92.2	1	8		2,118
ลาว	19			0.00		19	100		3		2,049

เขตติดโรคติดต่ออันตราย

1. สาธารณรัฐอิตาลี 2. สาธารณรัฐอิสลามอิหร่าน

3. มาเลเซีย 4. ราชอาณาจักรกัมพูชา 5. สาธารณรัฐประชาธิปไตยประชาชนลาว 6. สาธารณรัฐอินโดนีเซีย 7. สาธารณรัฐแห่งสหภาพพม่า

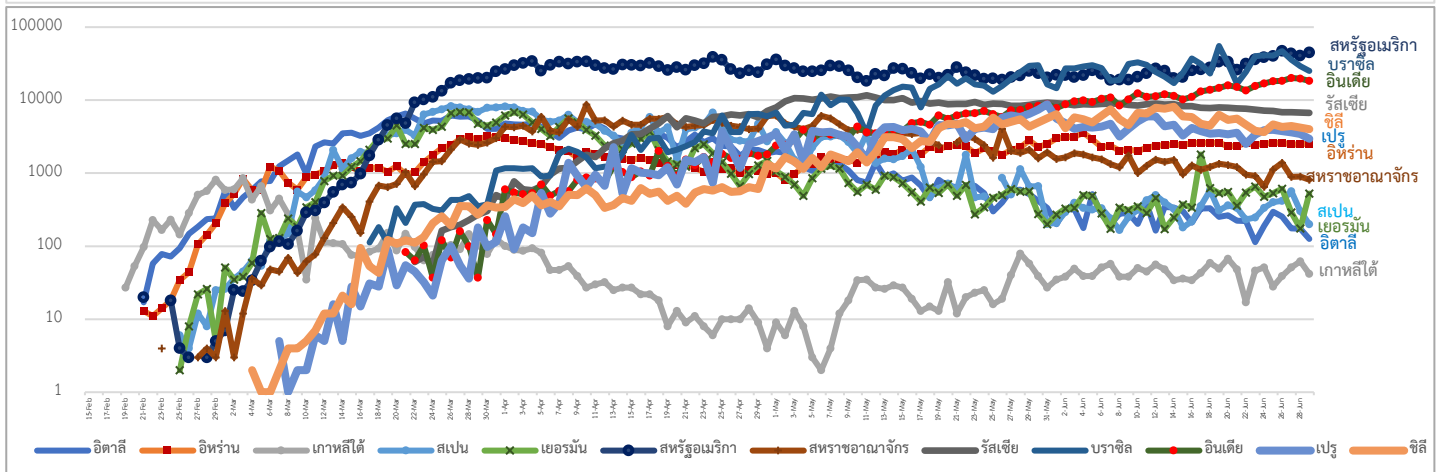
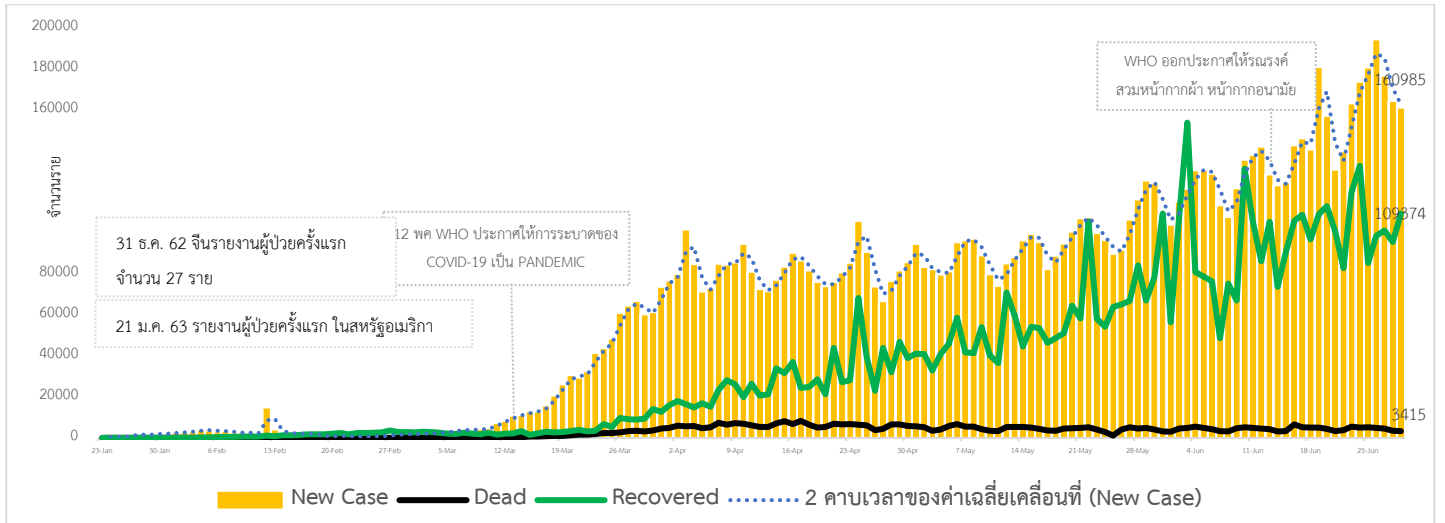
*เขตติดโรคติดต่ออันตราย ฉบับที่ 3 (ประกาศกระทรวงสาธารณสุข เรื่อง ยกเลิกท้องถิ่นออกราชอาณาจักรที่เป็นเขตติดโรคติดต่ออันตรายกรณีโรคติดเชื้อไวรัสโคโรนา

2019 หรือโรคโควิด 19 (Coronavirus Disease 2019 (COVID-19)) พ.ศ.2563

ประกาศยกเลิกสาธารณรัฐเกาหลี (Republic of Korea) และสาธารณรัฐประชาชนจีน (People's Republic of China) รวมถึงเขตบริหารพิเศษมาเก๊า (Macao)

และเขตบริหารพิเศษฮ่องกง (Hong Kong) จากการเป็นท้องถิ่นออกราชอาณาจักรที่เป็นเขตติดโรคติดต่ออันตราย

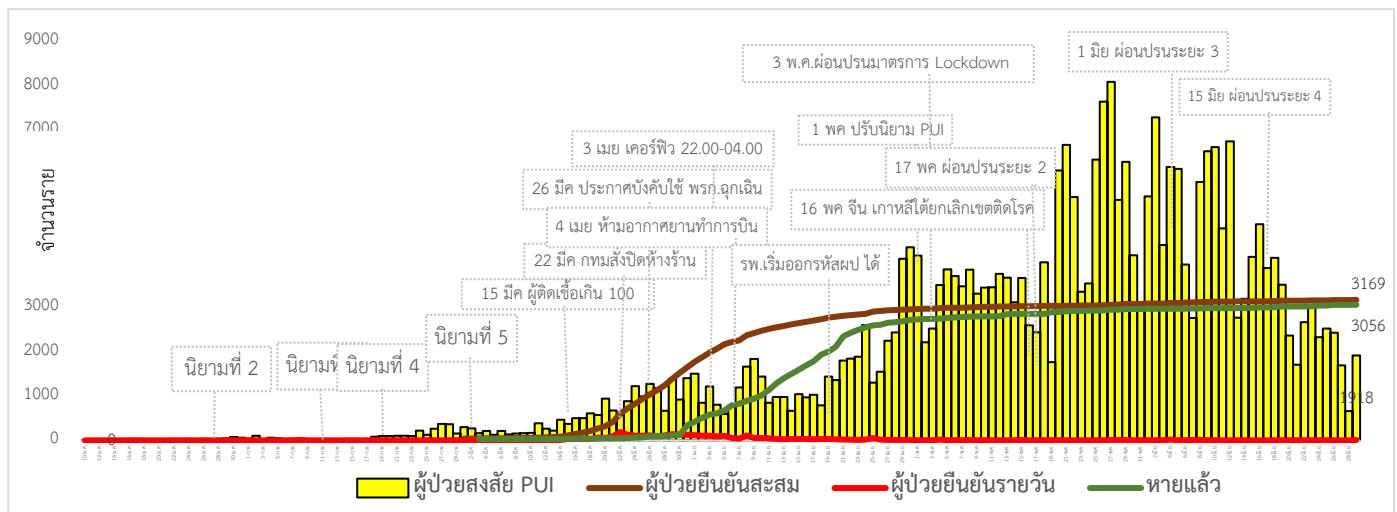
แนวโน้มจำนวนผู้ป่วย ผู้รักษาหาย/ออกจากโรงพยาบาลและผู้เสียชีวิต รายใหม่ โรคติดเชื้อไวรัสโคโรนา 2019 ทั่วโลก



ไทย : ศูนย์บริหารสถานการณ์การแพร่ระบาดของโรคติดเชื้อไวรัสโคโรนา 2019 มีมติให้ต่ออายุการประกาศใช้ พ.ร.ก.ฉุกเฉิน อีก 1 เดือน ถึงวันที่ 31 กรกฎาคม 2563 เพื่อรองรับช่วงเปิดเทอม และผ่อนปรนมาตรการระยะที่ 5 ดังนี้

- เปิดโรงเรียนทั้งหมด และสถาบันกวดวิชา
- ห้างสรรพสินค้า ศูนย์การค้า คอมมูนิตี้มอลล์ปิด 4 ห่อม
- ร้านสะดวกซื้อ สามารถเปิด 24 ชั่วโมง
- สถานบริการ ผับ บาร์และร้านอาหารโอเค อนุญาตให้เปิดบริการได้ไม่เกินเวลา 24.00 น. และเว้นระยะยืนนั่ง 1 เมตร จำกัด 4 ตารางเมตรต่อคน ห้ามร่วมโต๊ะกับกลุ่มอื่น พนักงานสวมหน้ากากอนามัยหรือหน้ากากผ้าตลอดเวลา ต้องระยะห่างโต๊ะ มากกว่า 2 เมตร หากทำไม่ได้ต้องมีฉากกั้นสูง 1.5 เมตร มีระบบระบายอากาศ หมุนเวียนอากาศที่ดี มีพื้นที่เฉพาะในการสูบบุหรี่นอกอาคาร ลงทะเบียนเข้าออกด้วยแอปฯ ไทยชนะ
- สถานอาบอบนวด เปิดให้บริการได้โดยต้องสวมหน้ากากอนามัยหน้ากากผ้าตลอดเวลา เว้นขณะอาบน้ำ มีจุดบริการล้างมือเพียงพอ ทำความสะอาดห้อง อ่างอาบน้ำ สุขา ผิวสัมผัสบ่อยๆ ก่อนหลังบริการแต่ละครั้ง เว้นระยะยืนนั่งยืนมากกว่า 1 เมตร ยกเว้นขณะอาบน้ำ ควบคุมไม่ให้แออัด
- หากผ่อนคลายมาตรการระยะ 5 เป็นไปด้วยดีทางศูนย์ฯ จะลดวันแถลงสถานการณ์เหลือ 2 วันได้แก่ วันจันทร์และวันพฤหัสบดีเพื่อให้ประชาชนได้ใช้ชีวิตปกติภายใต้พระกำหนดสถานการณ์ฉุกเฉิน
- ให้มีการขยายกลุ่มชาวต่างชาติที่สามารถเดินทางเข้าไทยได้เพิ่ม 6 กลุ่ม ได้แก่ 1.คู่สมรสและบุตรผู้ที่ได้รับอนุญาตทำงานในราชอาณาจักร 2.ผู้มีสัญชาติไทยมีถิ่นที่อยู่ในราชอาณาจักร 3. คู่สมรสต่างชาติและบุตรที่ชอบด้วยกฎหมายของผู้มีสัญชาติไทย 4. ผู้ที่ไม่มีสัญชาติไทย แต่จำเป็นต้องเข้ามารับการรักษาพยาบาลในประเทศไทยและมีผู้ติดตาม 5.นักเรียน นักศึกษาต่างชาติและผู้ปกครองและ 6.ผู้ที่ไม่มีสัญชาติไทยที่ได้รับอนุญาตให้เดินทางเข้ามาในราชอาณาจักรตามข้อตกลงพิเศษกับประเทศเป้าหมาย ซึ่งเป็นกลุ่มนักธุรกิจและมีความเชี่ยวชาญด้านเทคนิค โควตาต้องสอดคล้องกับสถานที่พักที่รัฐกำหนด (ASQ)
- รัฐมนตรีว่าการกระทรวงสาธารณสุข ให้สัมภาษณ์ถึงการจับคู่เดินทางประเทศที่มีความปลอดภัยสูง (Travel Bubble) ว่า ยังไม่มีรายละเอียดและข้อสรุปในเรื่องนี้ออกมาซึ่งขณะนี้มีเอกอัครราชทูตหลายประเทศติดต่อเข้ามาแต่ต้องรอนโยบายที่ชัดเจนจากศูนย์บริหารสถานการณ์การแพร่ระบาดของโรคติดเชื้อไวรัสโคโรนา 2019 โดยหลักการปฏิบัติคือ ผู้ที่เดินทางเข้ามาต้องปลอดภัย ไม่มีความเสี่ยง ขณะที่ประชาชนในประเทศก็ต้องปลอดภัย ส่วนคนที่จะไปในประเทศอื่น ก็ต้องปลอดภัย

สถานการณ์การคัดกรองผู้ป่วยสงสัยโรคติดเชื้อไวรัสโคโรนา 2019 ในประเทศไทย



วันที่ 29 มิถุนายน 2563 ณ เวลา 18.00 น. พบผู้ป่วยที่มีอาการตามนิยามเฝ้าระวังโรครายใหม่ จำนวน 1,918 ราย คัดกรองพบที่สนามบินสะสม 1,795 ราย เข้ารับการรักษาที่โรงพยาบาลด้วยตนเองสะสม 307,485 ราย (โรงพยาบาลเอกชน 87,546 ราย โรงพยาบาลรัฐ 216,933 ราย และอยู่ระหว่างการสอบสวน 3,006 ราย)

วันจันทร์ที่ 29 มิถุนายน 2563

สถานการณ์โควิด-19 ในประเทศไทย

+ เพิ่มขึ้นวันนี้

0 ราย ในประเทศ

7 ราย กลับจากต่างประเทศ

4 ผู้ป่วยรายใหม่

3 ผู้ป่วยรายใหม่

ยอดผู้ติดเชื้อสะสม

3,169 (↑ 7)

รักษาหายแล้ว

3,053 (- 0)

รักษาอยู่ในโรงพยาบาล

58 (↑ 7)

เสียชีวิต

58 (- 0)

สัดส่วนผู้ติดเชื้อสะสม

แบ่งตามภูมิภาค

จังหวัดที่รับการกักขังผู้ป่วยรายใหม่ (ไม่รวมที่อยู่ใน State Quarantine)

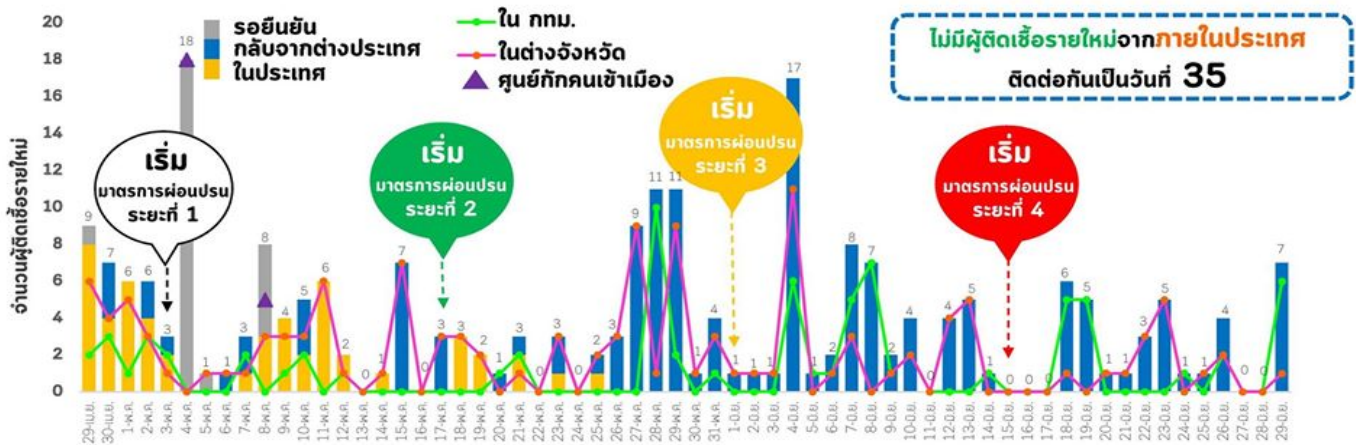
ไม่มีรายงานผู้ติดเชื้อรายใหม่

ไม่มีรายงานผู้ติดเชื้อในช่วง 28 วันผ่านเกณฑ์

ประวัติเสี่ยง

ผู้ที่เดินทางมาจากต่างประเทศ และเข้า State Quarantine จาก

- ประเทศอินเดีย 6 ราย
- สหรัฐอเมริกา 1 ราย



ศูนย์ปฏิบัติการด้านนวัตกรรมการแพทย์ และการวิจัยและพัฒนา วช. กระทรวงการอุดมศึกษา วิทยาศาสตร์ วิจัยและนวัตกรรม

สถานการณ์ผู้ติดเชื้อไวรัสโคโรนา 2019 ในประเทศไทยวันนี้ มีผู้ติดเชื้อรายใหม่ 7 ราย เป็นคนไทยที่เดินทางกลับจากต่างประเทศและเข้ารับการเฝ้าระวังกักตัวในสถานที่รัฐจัดให้ (อินเดีย 6 ราย, สหรัฐอเมริกา 1 ราย) ไม่มีผู้ป่วยกลับบ้านเพิ่ม ทำให้มีผู้ป่วยกลับบ้านสะสม 3,053 ราย หรือคิดเป็นร้อยละ 96.34 ของผู้ป่วยทั้งหมด มีผู้ป่วยที่ยังรักษาอยู่ในโรงพยาบาล 58 ราย หรือร้อยละ 1.83 ของผู้ป่วยทั้งหมด ไม่มีผู้เสียชีวิตเพิ่ม รวมผู้เสียชีวิตสะสม 58 ราย ผู้ป่วยสะสมทั้งสิ้น 3,169 ราย

จากรายงานผู้ติดเชื้อรายใหม่ขณะนี้ยังคงเป็นคนไทยจากต่างประเทศ ได้ทยอยเดินทางกลับอย่างต่อเนื่อง โดยทุกคนจะต้องเข้าสู่ระบบเฝ้าระวังตามมาตรการควบคุมป้องกันโรคที่รัฐบาลจัดไว้ ทั้งการตรวจคัดกรองผู้ที่มีอาการไข้ ไอ เจ็บคอ อากาศระบบทางเดินหายใจ การจัดที่พักเฝ้าระวังกักตัวเป็นเวลา 14 วัน หากพบว่าป่วยจะนำเข้าระบบการรักษาทันที เพื่อให้เกิดความมั่นใจว่าจะไม่มีการนำเชื้อเข้าสู่ประเทศไทย โดยในวันนี้จะมีคนไทยที่เดินทางกลับเข้าประเทศอีกจำนวน 491 ราย โดยมาจากประเทศคูเวต เกาหลีใต้ สหรัฐอเมริกา ทำให้ขณะนี้ มีผู้ที่เข้ารับการกักตัวเพื่อเฝ้าระวังอาการในสถานที่รัฐจัดให้สะสม 48,332 ราย พบผู้ติดเชื้อ 232 ราย

ผลงานการคัดกรองผู้ป่วยสงสัยโรคติดเชื้อไวรัสโคโรนา 2019 ในจังหวัดประจวบคีรีขันธ์

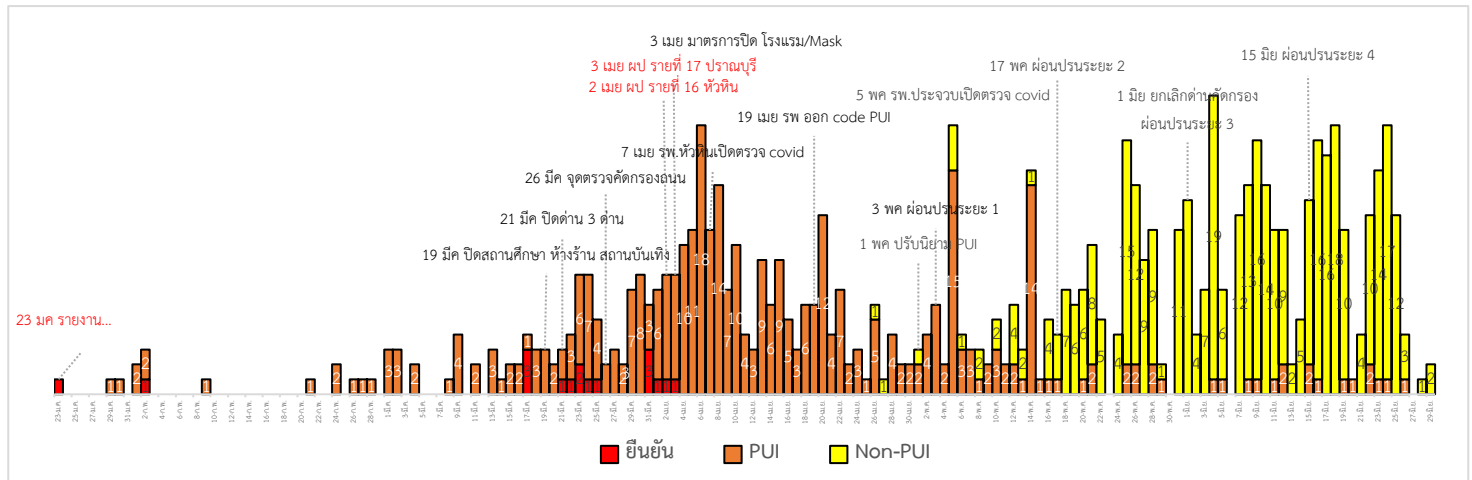
1.กิจกรรมการเฝ้าระวัง ค้นหาผู้ป่วยสงสัยโรคติดเชื้อไวรัสโคโรนา 2019 และการทำ Home Quarantine ในพื้นที่

1.1 การเฝ้าระวังในผู้ที่เดินทางมาจากเขตติดโรคและพื้นที่ระบาด ในจังหวัดประจวบคีรีขันธ์

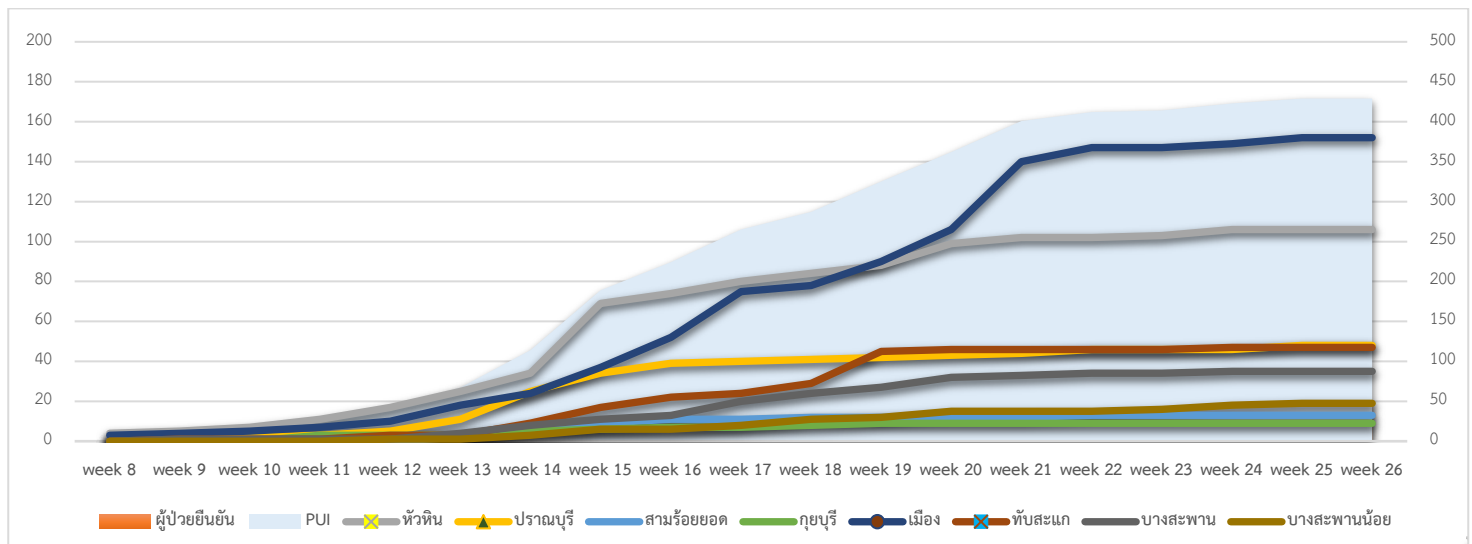
การคัดกรองชาวต่างชาติถูกกักที่สำนักงานตรวจคนเข้าเมืองประจวบคีรีขันธ์ (ด่านสิงขร)

สัญชาติ	จำนวนผู้ถูกกักกัน	อยู่ระหว่างเฝ้าระวัง	เฝ้าระวังครบ 14 วัน ยังคงกักกัน	หมายเหตุ
ปากีสถาน	19	0	19	ผลการวัดอุณหภูมิ 30 มิถุนายน 2563 ไม่มีอาการไข้
อุยกูร์	2	0	2	
เมียนมา	57	3	54	
รวม	78	3	75	

2.การติดตามเฝ้าระวัง ผู้ป่วยเข้าเกณฑ์สอบสวน (PUI) ผู้ป่วยยืนยันโรคติดเชื้อไวรัสโคโรนา 2019 จังหวัดประจวบคีรีขันธ์



แนวโน้มผู้ป่วยเข้าเกณฑ์สอบสวน (PUI) และ ผู้ป่วยยืนยันโรคติดเชื้อไวรัสโคโรนา 2019 รายอำเภอ สัสมรายสัปดาห์



การรับแจ้งผู้ป่วยเฝ้าระวังรายใหม่ ประจำวันที่ 30 มิถุนายน 2563 PUI จำนวน 0 ราย Non-PUI จำนวน 2 ราย

อำเภอ	รายละเอียด	ผลตรวจ
อำเภอเมือง Non-PUI 2 ราย	รายที่ 1 ฝ่าตัดปิดกะโหลก รายที่ 2 แพทย์นัดทำ COLONO	ไม่พบเชื้อ

สรุปการติดตาม Home Quarantine จังหวัดประจวบคีรีขันธ์

จังหวัด	Home Quarantine				รวมติดตาม	ผลการติดตาม	
	ผู้เดินทางจากต่างประเทศ	กรุงเทพ/ปริมณฑล	ภูเก็ต	PUI + HR contact		จบการติดตาม	ยังคงติดตาม (กลุ่ม PUI)
หัวหิน	552	1,763	22	135	2,472	2,472	0
ปราณบุรี	36	242	27	63	368	366	2
สามร้อยยอด	28	667	11	13	719	719	0
กุยบุรี	12	449	5	9	475	475	0
เมือง	159	748	56	152	1,115	1,111	4
ทับสะแก	75	642	18	66	801	801	0
บางสะพาน	155	794	28	35	1,012	1,012	0
บางพานน้อย	5	637	36	19	697	696	1
ประจวบคีรีขันธ์	1,022	5,942	203	492	7,659	7,652	7
ครบติดตาม	(100%)	(100%)	(100%)	(98.6%)			

สรุปผู้ป่วยเข้าเกณฑ์สอบสวนโรคติดเชื้อไวรัสโคโรนา 2019 จังหวัดประจวบคีรีขันธ์

ผู้ป่วยเข้าเกณฑ์สอบสวนโรค		ไม่พบเชื้อ	รอผลห้องปฏิบัติการ	รักษาอยู่	ออกจาก รพ.
รายใหม่	สะสม				
0	429	429	0	0	429

สรุปผู้ป่วยยืนยันโรคติดเชื้อไวรัสโคโรนา 2019 จังหวัดประจวบคีรีขันธ์

ผู้ป่วยยืนยันพบเชื้อ		รักษาอยู่	อาการรุนแรง	รักษาหาย/ออกจาก รพ.	เสียชีวิต
รายใหม่	สะสม				
ไม่พบผู้ติดเชื้อรายใหม่เป็นวันที่ 88	17	0	0	15	2

มาตรการภายในจังหวัดประจวบคีรีขันธ์

1. ทุกโรงพยาบาล/โรงพยาบาลส่งเสริมสุขภาพตำบล จัดทำป้ายคัดกรองไว้ที่ OPD/ ER ทั้งในเวลาและนอกเวลา
2. ทุกโรงพยาบาลกำหนดเส้นทางเคลื่อนย้ายผู้ป่วยที่เข้าเกณฑ์สอบสวนโรคและซ้อมการเคลื่อนย้ายผู้ป่วย
3. กำหนดห้องแยกผู้ป่วย (ห้องพิเศษ) และเตรียม Cohort Ward
4. กำหนดทีมงาน/ ฝึกซ้อมการใส่ชุด PPE และการทำลายเชื้อ
 - ทีมแพทย์รักษา - ทีมพยาบาล
 - ทีม Lab - ทีมสอบสวนโรค
 - ทีมทำความสะอาด - ทีม IC ที่คอยกำกับ
5. จัดเตรียมยา เวชภัณฑ์ และทรัพยากร ให้เหมาะสมและเพียงพอ
6. หากพบผู้ที่เข้าเกณฑ์การสอบสวนโรคให้รักษาไว้ที่ รพ.นั้นๆ

7. ถ้าผู้ป่วย มีอาการหนักขึ้น ให้ส่งต่อตามระบบเดิม โดยต้องรับรักษาภายในจังหวัด ถ้าจะออกนอกจังหวัดจะอยู่ในความรับผิดชอบของ เขตสุขภาพที่ 5/ กระทรวงสาธารณสุข
8. สำนักงานสาธารณสุขจังหวัดประจวบคีรีขันธ์ พัฒนาทีม CDCU การใช้ PPE, การทำลายเชื้อ, การสอบสวน, เก็บตัวอย่าง
9. ประชาสัมพันธ์เชิงรุกและการให้ข้อมูลแก่สาธารณะ
 - ให้ประชาชนมีการสวมใส่หน้ากากอนามัยชนิดผ้า ในกรณีเข้าไปที่ที่มีคนจำนวนมาก ได้แก่ ตลาด ห้างสรรพสินค้า โรงภาพยนตร์ โรงพยาบาล รถตู้ รถแท็กซี่ เครื่องบิน เป็นต้น
 - การกำจัดหน้ากากอนามัย สำหรับประชาชนให้ใส่ในถุงพลาสติกมัดปากถุงให้แน่นแล้วนำไปให้รพ.สต.ในพื้นที่กำจัดที่เตาเผาขยะติดเชื้อ สำหรับหน่วยงาน ให้มีถังขยะติดเชื้อเพื่อทิ้งหน้ากากอนามัยที่ใช้แล้ว
 - ล้างมือด้วยสบู่บ่อยๆหรือ 70% แอลกอฮอล์แฮนด์เจล
 - กินร้อน ช้อนกลาง ใช้ของใช้ส่วนตัว ไม่ใช้ร่วมกับคนอื่น รวมทั้งคนในบ้านด้วยกัน
 - จัดทำและให้ข้อมูลวิทยุ, สื่อสาธารณะต่างๆ ตามระบบการสื่อสารของกระทรวงสาธารณสุข

ทีมตระหนักรู้สถานการณ์จังหวัดประจวบคีรีขันธ์