



# ศูนย์ปฏิบัติการภาวะฉุกเฉินด้านการแพทย์และสาธารณสุข สำนักงานสาธารณสุขจังหวัดพระนครศรีอยุธยา กรณี โรคติดเชื้อไวรัสโคโรนา 2019

ฉบับที่ 171 EOC ครั้งที่ 121 วันที่ 2 กรกฎาคม 2563 เวลา 09.00 น.

สถานการณ์ต่างประเทศ พบผู้ป่วยยืนยัน ใน 213 ประเทศ/

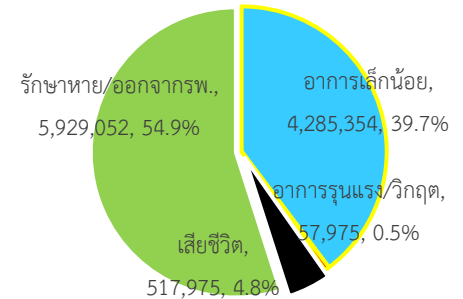
ดินแดน/2 เรือสำราญ ไม่พบประเทศ ดินแดนพบใหม่

พบผู้ป่วยทั่วโลก 10,790,349 ราย เสียชีวิต 517,975 ราย อัตราป่วยตาย ร้อยละ 4.8

รักษาหาย/ออกจาก รพ. 5,929,052 ราย ร้อยละ 54.9

ผู้ป่วยที่กำลังรักษา อาการเล็กน้อย ร้อยละ 39.7 อาการรุนแรง/วิกฤติ ร้อยละ 0.5

ลำดับประเทศ ที่พบโรคติดเชื้อไวรัสโคโรนา 2019 สูงสุด ดังนี้



ประเทศ/อื่นๆ	รวมป่วย	ป่วยใหม่	รวมเสียชีวิต	%	เสียชีวิตใหม่	รักษาหาย	%	อาการรุนแรง	อัตราป่วย 1M pop	อัตราตาย 1M pop	อัตราตรวจ 1M pop
สหรัฐอเมริกา	2,777,042	49,189	130,768	4.71	646	1,159,600	41.8	15,888	8,390	395	105,074
นิวยอร์ก	418,576	740	32,139	7.68	10						
แคลิฟอร์เนีย	236,405	5,514	6,155	2.60	74						
บราซิล	1,453,369	44,884	60,713	4.18	1,057	826,866	56.9	8,318	6,838	286	14,445
รัสเซีย	654,405	6,556	9,536	1.46	216	422,931	64.6	2,300	4,484	65	136,035
อินเดีย	605,216	19,424	17,848	2.95	438	359,891	59.5	8,944	439	13	6,396
สหราชอาณาจักร	313,483	829	43,906	14.01	176	N/A	N/A	238	4,618	647	142,327
สเปน	296,739	388	28,363	9.56	8	N/A	N/A	617	6,347	607	116,544
เปรู	288,477	3,264	9,860	3.42	183	178,245	61.8	1,185	8,750	299	51,543
ชิลี	282,043	2,650	5,753	2.04	65	245,443	87.0	2,106	14,754	301	58,056
อิตาลี	240,760	182	34,788	14.45	21	190,717	79.2	87	3,982	575	90,065
อิหร่าน	230,211	2,549	10,958	4.76	141	191,487	83.2	3,081	2,741	130	20,160
<b>ประเทศกลุ่ม ASEAN</b>											
อินโดนีเซีย	57,770	1,385	2,934	5.08	58	25,595	44.3		211	11	3,019
สิงคโปร์	44,122	215	26	0.06		39,011	88.4	1	7,542	4	129,523
ฟิลิปปินส์	38,511	997	1,270	3.30	4	10,438	27.1	167	351	12	6,592
มาเลเซีย	8,640	1	121	1.40		8,375	96.9	4	267	4	23,637
ไทย	3,173	2	58	1.83		3,059	96.4	1	45	1	8,648
เวียดนาม	355			0.00		335	94.4	1	4		2,825
พม่า	303		6	1.98		222	73.3		6	0	1,429
บรูไน	141		3	2.13		138	97.9		322	7	68,213
กัมพูชา	141			0.00		131	92.9	1	8		2,160
ลาว	19			0.00		19	100		3		2,154

## เขตติดโรคติดต่ออันตราย

1. สาธารณรัฐอิตาลี 2. สาธารณรัฐอิสลามอิหร่าน

3. มาเลเซีย 4. ราชอาณาจักรกัมพูชา 5. สาธารณรัฐประชาธิปไตยประชาชนลาว 6. สาธารณรัฐอินโดนีเซีย 7. สาธารณรัฐแห่งสหภาพพม่า

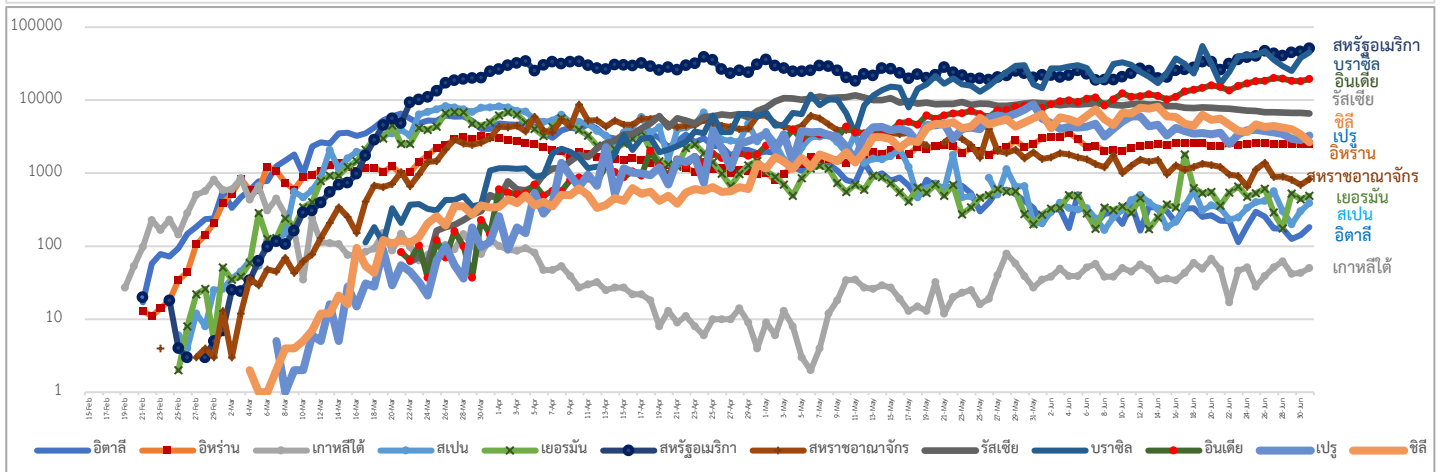
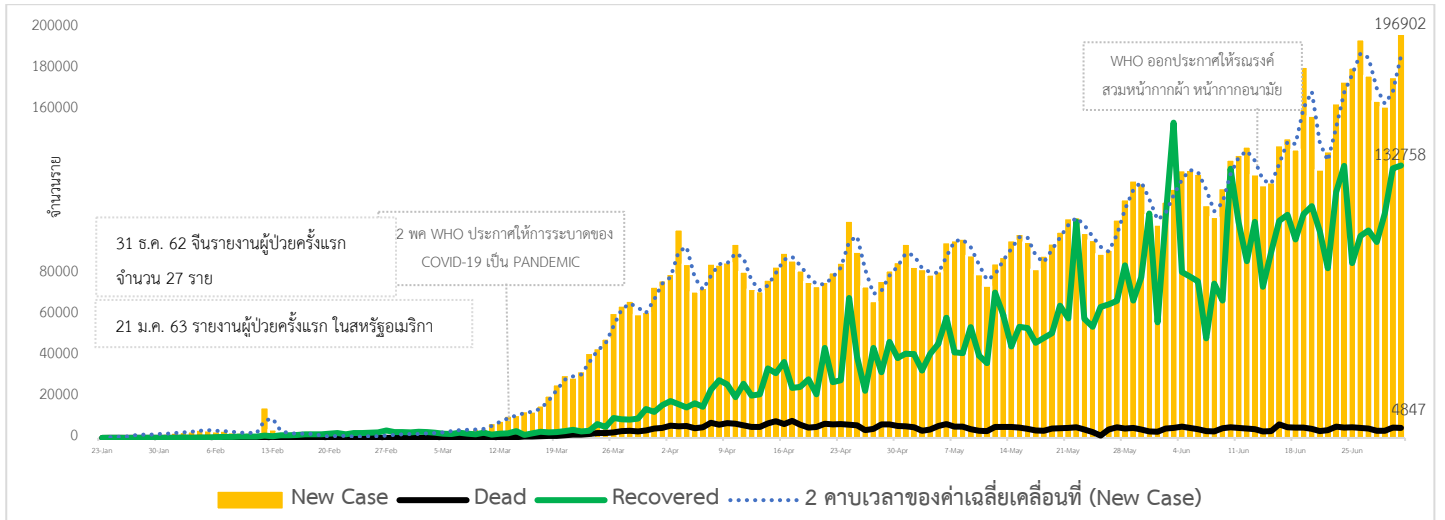
\*เขตติดโรคติดต่ออันตราย ฉบับที่ 3 (ประกาศกระทรวงสาธารณสุข เรื่อง ยกเลิกท้องที่นอกราชอาณาจักรที่เป็นเขตติดโรคติดต่ออันตรายกรณีโรคติดเชื้อไวรัสโคโรนา

2019 หรือโรคโควิด 19 (Coronavirus Disease 2019 (COVID-19)) พ.ศ.2563

ประกาศยกเลิกสาธารณรัฐเกาหลี (Republic of Korea) และสาธารณรัฐประชาชนจีน (People's Republic of China) รวมถึงเขตบริหารพิเศษมาเก๊า (Macao)

และเขตบริหารพิเศษฮ่องกง (Hong Kong) จากการเป็นท้องที่นอกราชอาณาจักรที่เป็นเขตติดโรคติดต่ออันตราย

แนวโน้มจำนวนผู้ป่วย ผู้รักษาหาย/ออกจากโรงพยาบาลและผู้เสียชีวิต รายใหม่ โรคติดเชื้อไวรัสโคโรนา 2019 ทั่วโลก



ประเด็นข่าวที่น่าสนใจ ณ วันที่ 1 กรกฎาคม 2563

**เวเนซุเอลา :** ประกาศปิดประเทศ เนื่องจากสถานการณ์การแพร่ระบาดของโรคติดเชื้อไวรัสโคโรนา 2019 ที่เพิ่มขึ้น แม้ว่าจำนวนยอดผู้ติดเชื้อรวมอาจยังไม่สูงมาก แต่มีมาตรการป้องกันไว้ก่อน เพื่อไม่ให้เกิดการแพร่ระบาดครั้งใหญ่เหมือนในบราซิลหรือประเทศอื่นๆในทวีปอเมริกาใต้ โดยได้มีคำสั่งไปยังทุกสถานทูตสหภาพยุโรป ให้เดินทางออกจากประเทศภายใน 72 ชั่วโมงพร้อมจัดหาเครื่องบินออกให้ทันที

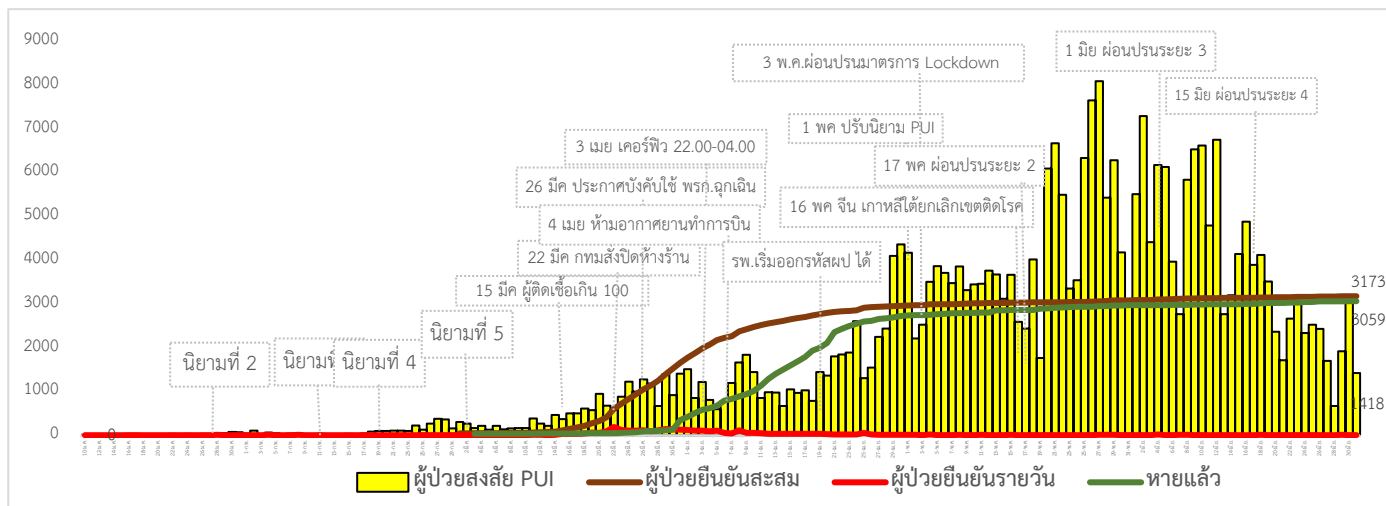
**สหรัฐอเมริกา :** รัฐแคลิฟอร์เนียพบการแพร่ระบาดของโรคติดเชื้อไวรัสโคโรนา 2019 ในเรือนจำซานควอนติน (San Quentin) มีนักโทษติดเชื้อมากกว่า 1,000 คน เนื่องจาก ต้นเดือนมิ.ย.มีการเคลื่อนย้ายนักโทษจากเรือนจำบางแห่งที่มีการระบาดหนัก เช่น California Institution for Men (CIM) ในเมืองซีโน ซึ่งนักโทษเหล่านั้นไม่ได้ผ่านการตรวจคัดกรองก่อนจะถูกส่งมาที่ซานควอนติน

**ญี่ปุ่น :** ประกาศเปิดสวนสนุกโตเกียวดิสนีย์แลนด์ ในวันที่ (1 ก.ค. 63) หลังต้องปิดไปนาน 4 เดือน โดยมีแนวทางในการรับรองความปลอดภัยของนักท่องเที่ยวและพนักงาน รวมถึงนโยบายการจ้องตัวล่วงหน้า การตรวจวัดอุณหภูมิ การเว้นระยะห่างทางสังคม และมีการติดตั้งระบบเสริมการหมุนเวียนของอากาศเพิ่มเติมในอาคารในร่ม และมีการทำความสะอาดฆ่าเชื้อโรคบนอุปกรณ์และเครื่องเล่นเป็นประจำที่สำคัญ เพื่อป้องกันการแพร่ระบาดของโรคติดเชื้อไวรัสโคโรนา 2019 สำหรับผู้เข้าชมทุกคนจะต้องจ้องตัวเข้าสวนสนุกผ่านช่องทางออนไลน์ โดยจองได้สูงสุด 5 ใบต่อการสั่งซื้อ แต่ไม่ได้ระบุว่ามีการจำกัดจำนวนนักท่องเที่ยวต่อวัน แต่จะน้อยกว่า 50% ของความจุปกติของสวนสนุก

**ศูนย์ควบคุมและป้องกันโรคของสหรัฐอเมริกา :** รายงานผลการสำรวจผู้ติดเชื้อไวรัสโคโรนา 2019 ในเมืองโคโลราโด จากระบบเฝ้าระวังโรค พบว่า เกือบครึ่งหนึ่ง ของผู้ที่เข้าร่วมตอบแบบสอบถาม เป็นผู้ที่สัมผัสใกล้ชิดกับผู้ติดเชื้อหรือผู้ที่มีอาการ เช่น ไข้ ไอ หายใจลำบากในช่วง 14 วันก่อนแสดงอาการ (ได้แก่ สมาชิกในครอบครัวและเพื่อนร่วมงาน) ข้อเสนอแนะ ผู้ที่มีอาการเข้าข่ายอาการโรคเบื้องต้น ให้หลีกเลี่ยงการอยู่ในพื้นที่สาธารณะและควรกักตัว แม้แต่อยู่ภายในบ้านตัวเองควรแยกตัวเองออกจากสมาชิกในครอบครัว สำหรับสถานที่ทำงาน จาก CDC guideline แนะนำว่า hand hygiene, social distancing, face covering เพื่อลดความเสี่ยงของการติดเชื้อ

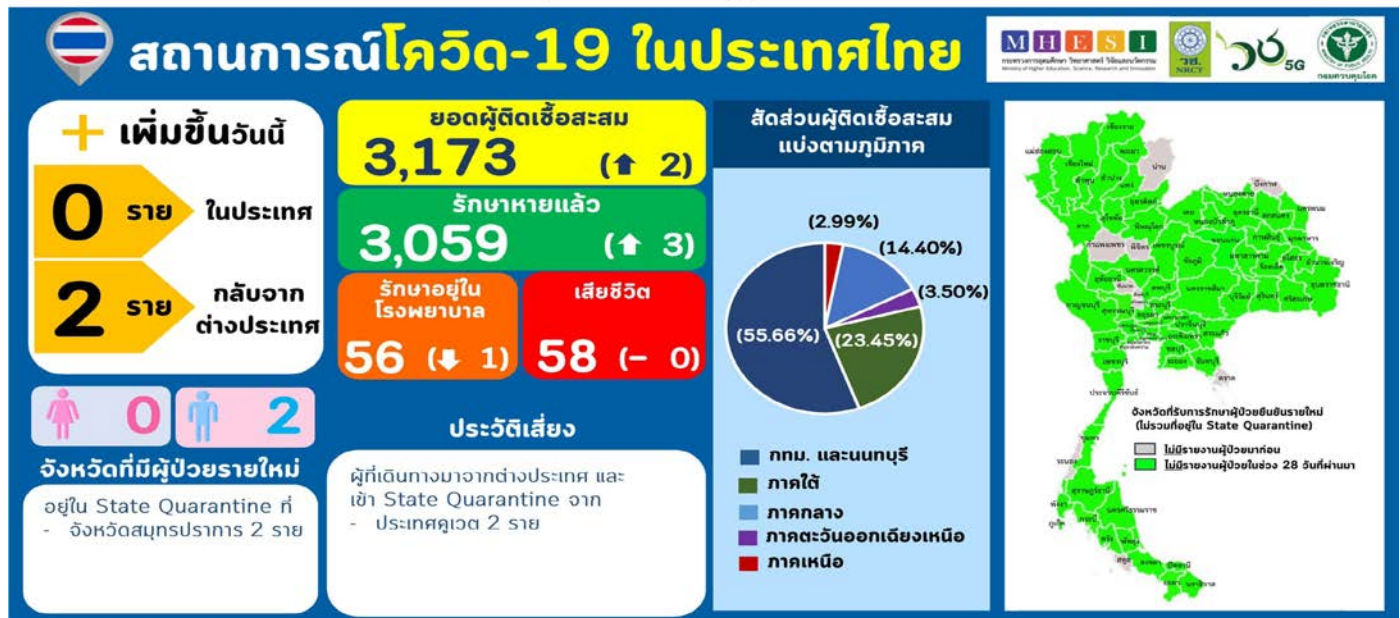
**ไทย :** นายอนุทิน ชาญวีรกูล อดีตนายกรัฐมนตรีและรัฐมนตรีว่าการกระทรวงสาธารณสุข พร้อมด้วย นพ.สุภูมิ กาญจนพิมาย ปลัดกระทรวงสาธารณสุข พร้อมคณะผู้บริหาร ได้ประชุมทางไกลมอบนโยบายเตรียมความพร้อมรับการผ่อนปรนมาตรการระยะที่ 5 กรณีโรคโควิด 19 ให้กับผู้บริหารสำนักงานสาธารณสุขจังหวัด และโรงพยาบาลศูนย์/โรงพยาบาลทั่วไป พร้อมทั้งเน้นย้ำถึงมาตรการการให้กฎหมายในการควบคุมโรค โดยให้นายแพทย์สาธารณสุขจังหวัด ซึ่งเป็นเจ้าพนักงานและเลขานุการของคณะกรรมการโรคติดต่อจังหวัด มีอำนาจในการบังคับใช้กฎหมายในการควบคุม โดยร่วมกับผู้ว่าราชการจังหวัด เจ้าหน้าที่ฝ่ายปกครองกวดขันให้สถานบันเทิงปฏิบัติตามแนวทางที่ ศบค.กำหนดอย่างเข้มงวด และให้ทุกโรงพยาบาลเตรียมความพร้อมสำรวจเวชภัณฑ์ชุดป้องกันและอุปกรณ์ที่จำเป็น และขอให้เน้นย้ำกับผู้ประกอบการปฏิบัติตามมาตรการป้องกันโรคอย่างเคร่งครัดรวมทั้งให้สำนักงานสาธารณสุขจังหวัดใช้ประโยชน์ข้อมูลจาก platform "ไทยชนะ" ที่เก็บข้อมูลร้านค้า การเช็คอิน-เช็คเอาท์ของผู้ใช้บริการ และใช้แอปพลิเคชันผู้พิทักษ์ไทยชนะสำหรับประเมินสุขอนามัยของกิจการรวมทั้งให้เฝ้าระวังโรคในผู้ป่วยโรคติดต่อทางเดินหายใจ ส่งตรวจทางห้องปฏิบัติการหาเชื้อก่อโรคโควิด-19

**สถานการณ์การคัดกรองผู้ป่วยสงสัยโรคติดเชื้อไวรัสโคโรนา 2019 ในประเทศไทย**



วันที่ 1 กรกฎาคม 2563 ณ เวลา 18.00 น. พบผู้ป่วยที่มีอาการตามนิยามเฝ้าระวังโรครายใหม่ จำนวน 1,418 ราย คัดกรองพบที่สนามบินสะสม 1,855 ราย เข้ารับการรักษาที่โรงพยาบาลด้วยตนเองสะสม 311,865 ราย (โรงพยาบาลเอกชน 90,271 ราย โรงพยาบาลรัฐ 221,594 ราย)

## วันหยุดที่ 1 กรกฎาคม 2563



### ศูนย์ปฏิบัติการด้านนวัตกรรมการแพทย์ และการวิจัยและพัฒนา วช. กระทรวงการอุดมศึกษา วิทยาศาสตร์ วิจัยและนวัตกรรม

สถานการณ์ผู้ติดเชื้อไวรัสโคโรนา 2019 ในประเทศไทยวันนี้ มีผู้ติดเชื้อรายใหม่ 2 ราย เป็นผู้ที่เดินทางกลับจากประเทศคูเวตได้รับการคัดกรองที่ด่านท่าอากาศยานสุวรรณภูมิ และเข้ารับการเฝ้าระวังกักตัวในสถานที่รัฐจัดให้ มีผู้ป่วยกลับบ้านได้ 3 ราย ทำให้มีผู้ป่วยกลับบ้านสะสม 3,059 ราย หรือคิดเป็นร้อยละ 96.41 ของผู้ป่วยทั้งหมด มีผู้ป่วยที่ยังรักษาอยู่ในโรงพยาบาล 56 ราย หรือร้อยละ 1.76 ของผู้ป่วยทั้งหมด ไม่มีผู้เสียชีวิตเพิ่ม รวมผู้เสียชีวิตสะสม 58 ราย ผู้ป่วยสะสมทั้งสิ้น 3,173 ราย

ข้อมูลผู้ที่เดินทางกลับจากต่างประเทศและเข้ารับการกักตัวเพื่อเฝ้าระวังอาการในสถานที่รัฐจัดให้ ของกรมควบคุมโรคถึงปัจจุบัน มีผู้ที่เข้ารับการกักตัวสะสม 49,458 ราย พบผู้ติดเชื้อ 236 ราย โดยประเทศต้นทางที่พบอัตราผู้ติดเชื้อโควิด 19 สูงสุด คือ คูเวต มีคนไทยเดินทางกลับเข้าประเทศ 293 ราย พบติดเชื้อ 36 ราย (ร้อยละ 12.29) รองลงมาซาอุดีอาระเบีย มีคนไทยเดินทางกลับเข้าประเทศ 274 ราย พบติดเชื้อ 28 ราย (ร้อยละ 10.22) ปากีสถาน มีคนไทยเดินทางกลับเข้าประเทศ 196 ราย พบติดเชื้อ 13 ราย (ร้อยละ 6.63) อินโดนีเซียมีคนไทยเดินทางกลับเข้าประเทศ 1,092 รายพบติดเชื้อ 65 ราย (ร้อยละ 5.95)



# ผลงานการคัดกรองผู้ป่วยสงสัยโรคติดเชื้อไวรัสโคโรนา 2019 ในจังหวัดประจวบคีรีขันธ์

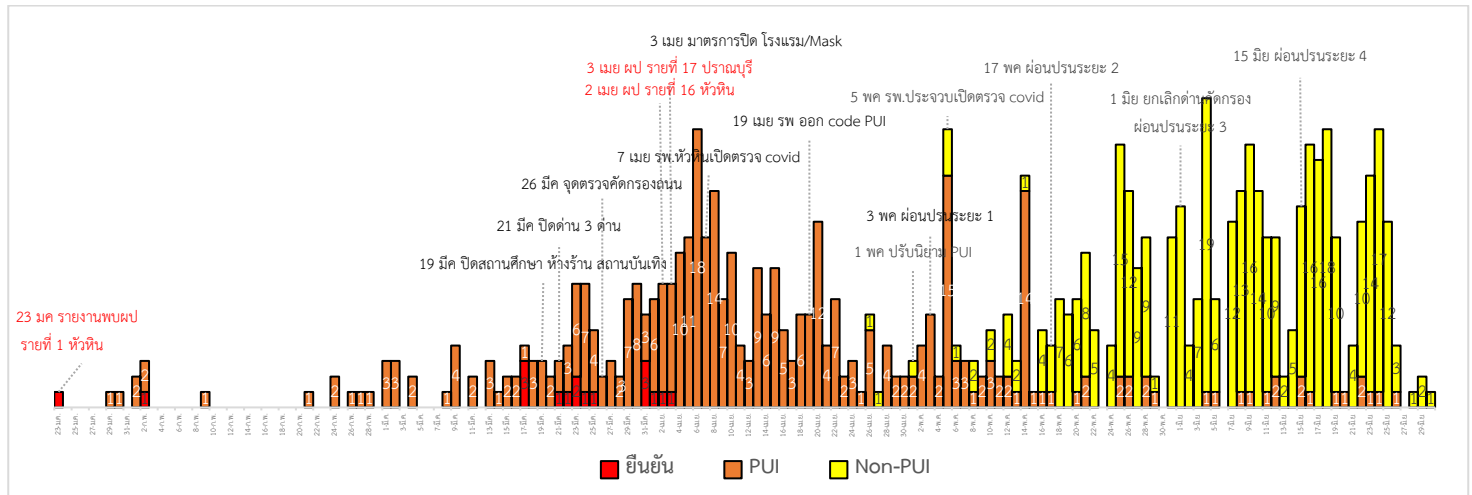
## 1. กิจกรรมการเฝ้าระวัง ค้นหาผู้ป่วยสงสัยโรคติดเชื้อไวรัสโคโรนา 2019 และการทำ Home Quarantine ในพื้นที่

### 1.1 การเฝ้าระวังในผู้ที่เดินทางมาจากเขตติดโรคและพื้นที่ระบาด ในจังหวัดประจวบคีรีขันธ์

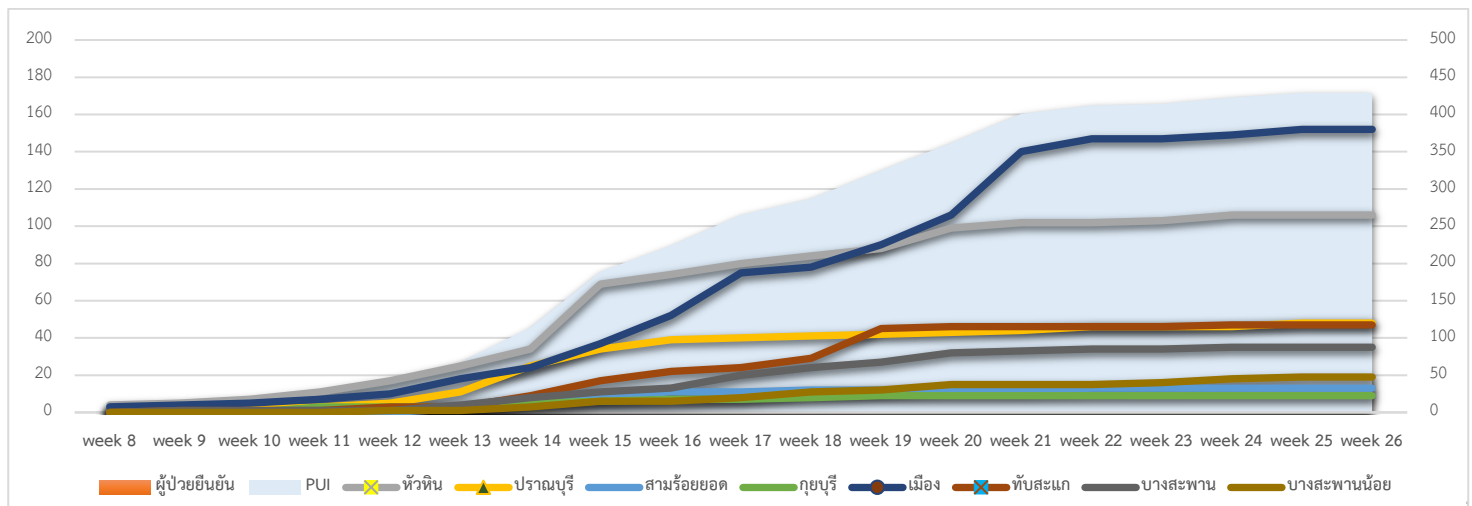
#### การคัดกรองชาวต่างชาติถูกกักที่สำนักงานตรวจคนเข้าเมืองประจวบคีรีขันธ์ (ด่านสิงขร)

สัญชาติ	จำนวนผู้ถูกกักกัน	อยู่ระหว่างเฝ้าระวัง	เฝ้าระวังครบ 14 วัน	หมายเหตุ
ปากีสถาน	19	0	19	- รับใหม่ 25 มิ.ย.63 จำนวน 2 ราย เป็นชาวเมียนมา กรณีหลบหนี สก.คลองวาฬ และสก.ธงชัย - ส่งตัว กก. 3บก.สส.สตม. วันที่ 29 มิ.ย. 63 จำนวน 5 ราย - รับใหม่ 29 มิ.ย.63 จำนวน 10 ราย เป็นชาวเมียนมา กรณีครอบครัวรอยา และหลบหนี สก.บางสะพาน และสก.คลองวาฬ ผลการวัดอุณหภูมิ 1 ก.ค.63 ไม่มีอาการไข้
อุยกูร์	2	0	2	
เมียนมา	75	10	65	
รวม	96	10	86	

## 2. การติดตามเฝ้าระวัง ผู้ป่วยเข้าเกณฑ์สอบสวน (PUI) ผู้ป่วยยืนยันโรคติดเชื้อไวรัสโคโรนา 2019 จังหวัดประจวบคีรีขันธ์



## แนวโน้มผู้ป่วยเข้าเกณฑ์สอบสวน (PUI) และ ผู้ป่วยยืนยันโรคติดเชื้อไวรัสโคโรนา 2019 รายอำเภอ สัปดาห์ละ



การรับแจ้งผู้ป่วยเฝ้าระวังรายใหม่ ประจำวันที่ 1 กรกฎาคม 2563 PUI จำนวน 0 ราย Non-PUI จำนวน 0 ราย

อำเภอ	รายละเอียด	ผลตรวจ
-	-	-

#### สรุปการติดตาม Home Quarantine จังหวัดประจวบคีรีขันธ์

จังหวัด	Home Quarantine				รวมติดตาม	ผลการติดตาม	
	ผู้เดินทางจากต่างประเทศ	กรุงเทพ/ปริมณฑล	ภูเก็ต	PUI + HR contact		จบการติดตาม	ยังคงติดตาม (กลุ่ม PUI)
หัวหิน	552	1,763	22	135	2,472	2,472	0
ปราณบุรี	36	242	27	63	368	366	2
สามร้อยยอด	28	667	11	13	719	719	0
กุยบุรี	12	449	5	9	475	475	0
เมือง	159	748	56	152	1,115	1,111	4
ทับสะแก	75	642	18	66	801	801	0
บางสะพาน	155	794	28	35	1,012	1,012	0
บางพานน้อย	5	637	36	19	697	696	1
ประจวบคีรีขันธ์	1,022	5,942	203	492	7,659	7,652 (99.9%)	7
<b>ครบติดตาม</b>	<b>(100%)</b>	<b>(100%)</b>	<b>(100%)</b>	<b>(98.6%)</b>			

#### สรุปผู้ป่วยเข้าเกณฑ์สอบสวนโรคติดเชื้อไวรัสโคโรนา 2019 จังหวัดประจวบคีรีขันธ์

ผู้ป่วยเข้าเกณฑ์สอบสวนโรค		ไม่พบเชื้อ	รอผลห้องปฏิบัติการ	รักษาอยู่	ออกจาก รพ.
รายใหม่	สะสม				
0	429	429	0	0	429

#### สรุปผู้ป่วยยืนยันโรคติดเชื้อไวรัสโคโรนา 2019 จังหวัดประจวบคีรีขันธ์

ผู้ป่วยยืนยันพบเชื้อ		รักษาอยู่	อาการรุนแรง	รักษาหาย/ออกจาก รพ.	เสียชีวิต
รายใหม่	สะสม				
ไม่พบผู้ติดเชื้อรายใหม่เป็นวันที่ 90	17	0	0	15	2

#### มาตรการภายในจังหวัดประจวบคีรีขันธ์

1. ทุกโรงพยาบาล/โรงพยาบาลส่งเสริมสุขภาพตำบล จัดทำป้ายคัดกรองไว้ที่ OPD/ ER ทั้งในเวลาและนอกเวลา
2. ทุกโรงพยาบาลกำหนดเส้นทางเคลื่อนย้ายผู้ป่วยที่เข้าเกณฑ์สอบสวนโรคและข้อมการเคลื่อนย้ายผู้ป่วย
3. กำหนดห้องแยกผู้ป่วย (ห้องพิเศษ) และเตรียม Cohort Ward
4. กำหนดทีมงาน/ ฝึกซ้อมการใส่ชุด PPE และการทำลายเชื้อ
  - ทีมแพทย์รักษา
  - ทีมพยาบาล
  - ทีม Lab
  - ทีมสอบสวนโรค

- ทีมทำความสะอาด - ทีม IC ที่คอยกำกับ
- 5. จัดเตรียมยา เวชภัณฑ์ และทรัพยากร ให้เหมาะสมและเพียงพอ
- 6. หากพบผู้ที่เข้าเกณฑ์การสอบสวนโรคให้รักษาไว้ที่ รพ.นั้นๆ
- 7. ถ้าผู้ป่วย มีอาการหนักขึ้น ให้ส่งต่อตามระบบเดิม โดยต้องรับรักษากันในจังหวัด ถ้าจะออกนอกจังหวัดจะอยู่ในความรับผิดชอบของ เขตสุขภาพที่ 5/ กระทรวงสาธารณสุข
- 8. สำนักงานสาธารณสุขจังหวัดประจวบคีรีขันธ์ พัฒนาทีม CDCU การใช้ PPE, การทำลายเชื้อ, การสอบสวน, เก็บตัวอย่าง
- 9. ประชาสัมพันธ์เชิงรุกและการให้ข้อมูลแก่สาธารณะ
  - ให้ประชาชนมีการสวมใส่หน้ากากอนามัยชนิดผ้า ในกรณีเข้าไปที่มีคนจำนวนมาก ได้แก่ ตลาด ห้างสรรพสินค้า โรงภาพยนตร์ โรงพยาบาล รถตู้ รถแท็กซี่ เครื่องบิน เป็นต้น
  - การกำจัดหน้ากากอนามัย สำหรับประชาชนให้ใส่ในถุงพลาสติกมัดปากถุงให้แน่นแล้วนำไปให้รพ.สต.ในพื้นที่กำจัดที่เตาเผาขยะติดเชื้อ สำหรับหน่วยงาน ให้มีถังขยะติดเชื้อเพื่อทิ้งหน้ากากอนามัยที่ใช้แล้ว
  - ล้างมือด้วยสบู่บ่อยๆหรือ 70% แอลกอฮอล์แฮนด์เจล
  - กินร้อน ช้อนกลาง ใช้ของใช้ส่วนตัว ไม่ใช้ร่วมกับคนอื่น รวมทั้งคนในบ้านด้วยกัน
  - จัดทำและให้ข้อมูลวิทยุ, สื่อสาธารณะต่างๆ ตามระบบการสื่อสารของกระทรวงสาธารณสุข

ทีมตระหนักรู้สถานการณ์จังหวัดประจวบคีรีขันธ์