



# ศูนย์ปฏิบัติการภาวะฉุกเฉินด้านการแพทย์และสาธารณสุข สำนักงานสาธารณสุขจังหวัดประจวบคีรีขันธ์ กรณี โรคติดเชื้อไวรัสโคโรนา 2019

ฉบับที่ 174 EOC ครั้งที่ 122 วันที่ 5 กรกฎาคม 2563 เวลา 09.00 น.

สถานการณ์ต่างประเทศ พบผู้ป่วยยืนยัน ใน 213 ประเทศ/

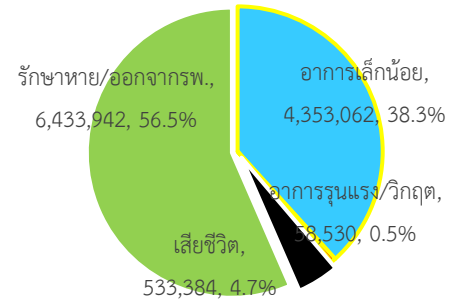
ดินแดน/2 เรือสำราญ ไม่พบประเทศ ดินแดนพบใหม่

พบผู้ป่วยทั่วโลก 11,378,918 ราย เสียชีวิต 533,384 ราย อัตราป่วยตาย ร้อยละ 4.7

รักษาหาย/ออกจาก รพ. 6,433,942 ราย ร้อยละ 56.5

ผู้ป่วยที่กำลังรักษา อาการเล็กน้อย ร้อยละ 38.3 อาการรุนแรง/วิกฤติ ร้อยละ 0.5

ลำดับประเทศ ที่พบโรคติดเชื้อไวรัสโคโรนา 2019 สูงสุด ดังนี้



ประเทศ/อื่นๆ	รวมป่วย	ป่วยใหม่	รวมเสียชีวิต	%	เสียชีวิตใหม่	รักษาหาย	%	อาการรุนแรง/วิกฤติ	อัตราป่วย 1M pop	อัตราตาย 1M pop	อัตราตรวจ 1M pop
สหรัฐอเมริกา	2,935,770	45,182	132,318	4.51	254	1,260,405	42.9	16,017	8,869	400	111,634
นิวยอร์ก	421,637	863	32,215	7.64	24						
แคลิฟอร์เนีย	255,970	3,718	6,331	2.47	17						
บราซิล	1,578,376	35,035	64,365	4.08	1,111	978,615	62.0	8,318	7,425	303	15,668
รัสเซีย	674,515	6,632	10,027	1.49	168	446,879	66.3	2,300	4,622	69	140,138
อินเดีย	673,904	24,015	19,279	2.86	610	409,062	60.7	8,944	488	14	6,913
เปรู	299,080	3,481	10,412	3.48	186	189,621	63.4	1,210	9,070	316	53,432
สเปน	297,625		28,385	9.54		N/A	N/A	617	6,366	607	116,543
ชิลี	291,847	3,758	6,192	2.12	141	257,445	88.2	2,077	15,266	324	60,880
สหราชอาณาจักร	284,900	624	44,198	15.51	67	N/A	N/A	231	4,196	651	152,313
เม็กซิโก	245,251	6,740	29,843	12.17	654	147,205	60.0	378	1,902	231	4,847
อิตาลี	241,419	235	34,854	14.44	21	191,944	79.5	71	3,993	576	92,636
<b>ประเทศกลุ่ม ASEAN</b>											
อินโดนีเซีย	62,142	1,447	3,089	4.97	53	28,219	45.4		227	11	3,270
สิงคโปร์	44,664	185	26	0.06		40,117	89.8	2	7,634	4	129,512
ฟิลิปปินส์	41,830	1,494	1,290	3.08	10	11,453	27.4	166	382	12	7,286
มาเลเซีย	8,658	10	121	1.40		8,461	97.7	2	267	4	24,647
ไทย	3,185	5	58	1.82		3,066	96.3	1	46	1	8,648
เวียดนาม	355			0.00		340	95.8	1	4		2,825
พม่า	313	7	6	1.92		240	76.7		6	0	1,507
บรูไน	141		3	2.13		138	97.9		322	7	68,206
กัมพูชา	141			0.00		131	92.9	1	8		2,293
ลาว	19			0.00		19	100		3		2,349

## เขตติดโรคติดต่ออันตราย

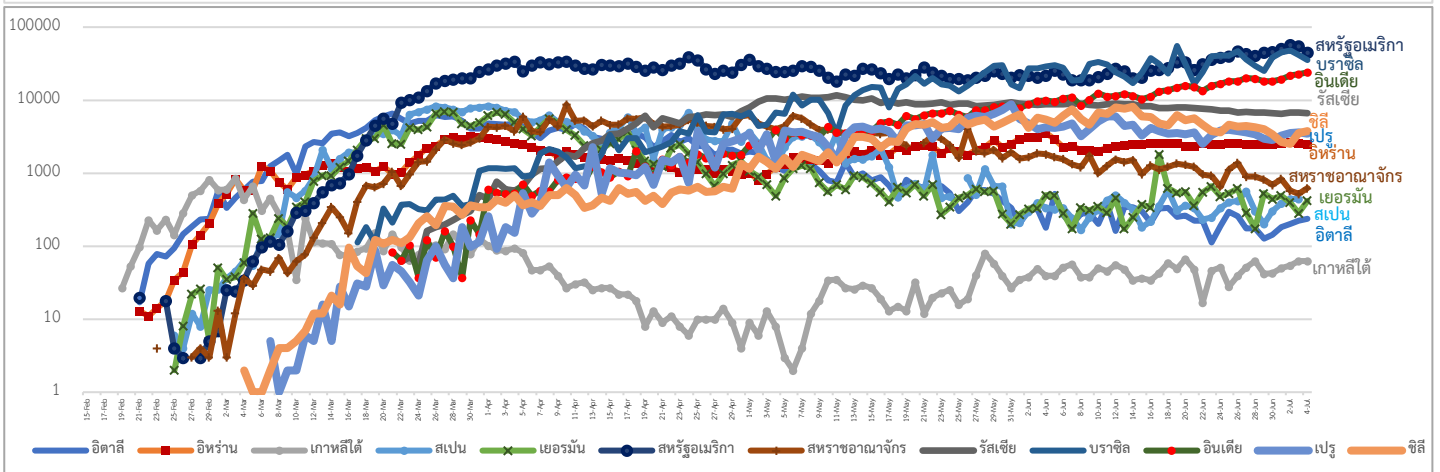
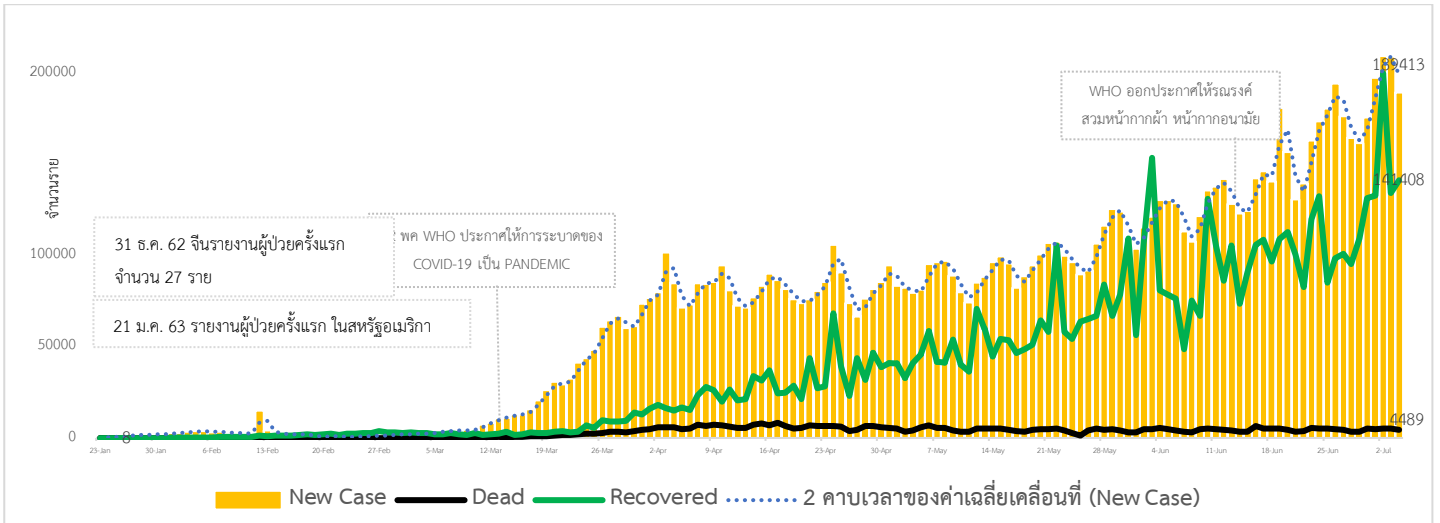
1. สาธารณรัฐอิตาลี 2. สาธารณรัฐอิสลามอิหร่าน

3. มาเลเซีย 4. ราชอาณาจักรกัมพูชา 5. สาธารณรัฐประชาธิปไตยประชาชนลาว 6. สาธารณรัฐอินโดนีเซีย 7. สาธารณรัฐแห่งสหภาพพม่า

\*เขตติดโรคติดต่ออันตราย ฉบับที่ 3 (ประกาศกระทรวงสาธารณสุข เรื่อง ยกเลิกท้องที่นอกราชอาณาจักรที่เป็นเขตติดโรคติดต่ออันตรายกรณีโรคติดเชื้อไวรัสโคโรนา 2019 หรือโรคโควิด 19 (Coronavirus Disease 2019 (COVID-19)) พ.ศ.2563

ประกาศยกเลิกสาธารณรัฐเกาหลี (Republic of Korea) และสาธารณรัฐประชาชนจีน (People's Republic of China) รวมถึงเขตบริหารพิเศษมาเก๊า (Macao) และเขตบริหารพิเศษฮ่องกง (Hong Kong) จากการเป็นท้องที่นอกราชอาณาจักรที่เป็นเขตติดโรคติดต่ออันตราย

แนวโน้มจำนวนผู้ป่วย ผู้รักษาหาย/ออกจากโรงพยาบาลและผู้เสียชีวิต รายใหม่ โรคติดเชื้อไวรัสโคโรนา 2019 ทั่วโลก



### ประเด็นข่าวที่น่าสนใจ ณ วันที่ 4 กรกฎาคม 2563

**บราซิล :** ประธานาธิบดีเห็นชอบข้อกฎหมายที่บังคับประชาชน ใส่หน้ากากอนามัยป้องกันไวรัสโคโรนา 2019 แต่ปฏิเสธกฎหมายบางข้อที่ระบุให้ใส่หน้ากากในที่ที่คนรวมตัวมากๆ เช่น ร้านค้า ศาสนสถานและโรงเรียน ทั้งนี้อยู่ระหว่างการพิจารณาอีกครั้ง

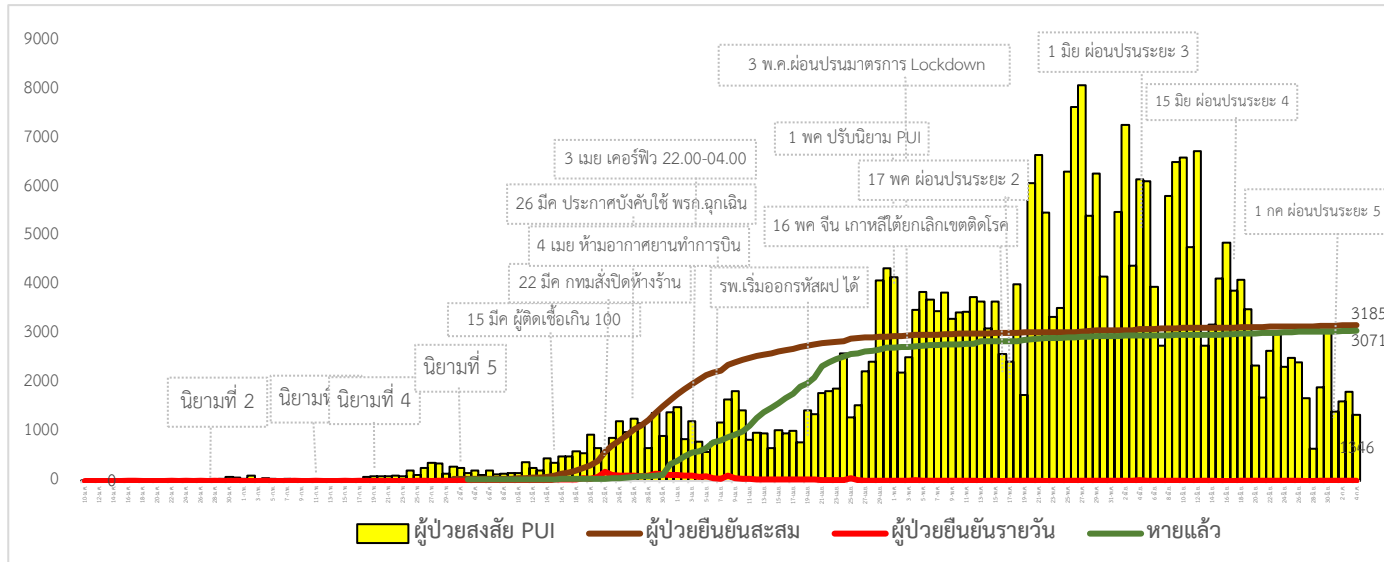
**สหภาพยุโรป :** โดยคณะกรรมการการยุโรป อนุมัติให้มีการใช้ยาเรมเดซีในการรักษาผู้ป่วยโรคติดเชื้อไวรัสโคโรนา 2019 ที่มีอาการรุนแรง ในผู้ที่มีอายุ 12 ปีขึ้นไปที่มีอาการปอดอักเสบ และต้องใช้เครื่องช่วยหายใจ

**สายการบินกตาร์แอร์เวย์ :** เตรียมอุปกรณ์ป้องกันโรคติดเชื้อไวรัสโคโรนา 2019 ประกอบด้วย ถุงมือยาง เจลแอลกอฮอล์ หน้ากากอนามัย และเฟซชิลด์ไว้แจกให้แก่ลูกค้าทุกคนที่ผ่านการเช็คอิน เพื่อให้สอดคล้องกับข้อบังคับใหม่ที่บังคับให้ผู้โดยสาร

ชั้นประหยัดต้องสวมหน้ากากอนามัย รวมทั้ง เฟซชิลด์ตลอดการเดินทาง และสำหรับผู้โดยสารในชั้นธุรกิจ สามารถเลือกตามความสมัครใจว่าจะสวมใส่หน้ากากหรือไม่ เนื่องจากมีการเว้นระยะห่าง และมีความเป็นส่วนตัว

**ไทย :** ศูนย์ปฏิบัติการด้านข่าวโรคติดเชื้อไวรัสโคโรนา 2019 กระทรวงสาธารณสุข แถลงข่าวโครงการฮีโร่โควิด 19 โดยหน่วยไวรัสวิทยา คณะแพทยศาสตร์จุฬาลงกรณ์มหาวิทยาลัย ได้ทำการศึกษาวิจัยภูมิคุ้มกันในผู้ที่หายจากโรคติดเชื้อไวรัสโคโรนา 2019 เพื่อศึกษาการสร้างภูมิคุ้มกัน ป้องกันการติดเชื้อได้หรือไม่ ระยะเวลาที่ร่างกายสร้างภูมิคุ้มกันเมื่อหายป่วย และภูมิคุ้มกันสามารถอยู่ในร่างกายได้นานเพียงใด โดยคุณสมบัติอาสาสมัครจะต้องเป็นผู้ที่มีอายุตั้งแต่ 18 ปีเป็นผู้ติดเชื้อและหายดีแล้ว และกลุ่มผู้ที่สัมผัสใกล้ชิดกับผู้ที่เคยติดเชื้อมาแล้ว ซึ่งจะมีการเจาะเลือดเพื่อนำไปศึกษา 3 ระยะ คือ 3 , 6 และ 9 เดือน

**สถานการณ์การคัดกรองผู้ป่วยสงสัยโรคติดเชื้อไวรัสโคโรนา 2019 ในประเทศไทย**



วันที่ 4 มิถุนายน 2563 ณ เวลา 18.00 น. พบผู้ป่วยที่มีอาการตามนิยามเฝ้าระวังโรครายใหม่ จำนวน 1,632 ราย คัดกรองพบที่สนามบินสะสม 1,346 ราย เข้ารับการรักษาที่โรงพยาบาลด้วยตนเองสะสม 316,648 ราย (โรงพยาบาลเอกชน 92,523 ราย โรงพยาบาลรัฐ 224,125 ราย)

**วันเสาร์ที่ 4 กรกฎาคม 2563**

**สถานการณ์โควิด-19 ในประเทศไทย**

**+ เพิ่มขึ้นชนิด**

**0** ราย ในประเทศ

**5** ราย กลับจากต่างประเทศ

**1** หญิง **4** ชาย

**จังหวัดที่มีผู้ป่วยรายใหม่**

อยู่ใน State Quarantine ที่ - จังหวัดชลบุรี 4 ราย - กรุงเทพมหานคร 1 ราย

**ยอดผู้ติดเชื้อสะสม**

**3,185** (↑ 5)

**รักษาหายแล้ว**

**3,066** (- 0)

**รักษาอยู่ในโรงพยาบาล**

**61** (↑ 5)

**เสียชีวิต**

**58** (- 0)

**ประวัติเสี่ยง**

ผู้ที่เดินทางมาจากต่างประเทศ และเข้า State Quarantine จาก - ประเทศชวา 3 ราย - สหรัฐอเมริกา 1 ราย - ประเทศอูเอซ 1 ราย

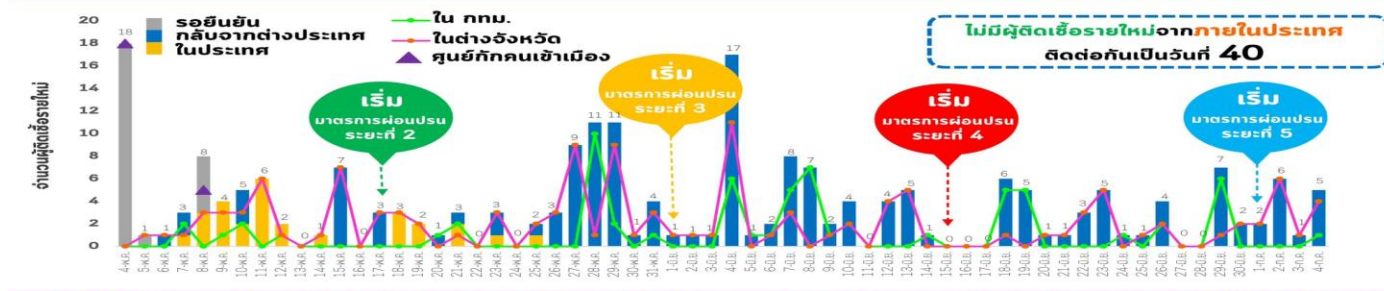
**สัดส่วนผู้ติดเชื้อสะสมแบ่งตามภูมิภาค**

(2.98%) (14.69%) (3.49%) (55.48%) (23.36%)

■ กทม. และนนทบุรี ■ ภาคใต้ ■ ภาคกลาง ■ ภาคตะวันออกเฉียงเหนือ ■ ภาคเหนือ

จังหวัดที่มีการรักษาผู้ป่วยยืนยันรายใหม่ (In-surgently State Quarantine)

■ ไม่มีรายงานผู้ติดเชื้อ ■ ไม่มีรายงานผู้ติดเชื้อใน 28 วันที่ผ่านมา



สถานการณ์ผู้ติดเชื้อไวรัสโคโรนา 2019 ในประเทศไทยวันนี้ มีผู้ติดเชื้อรายใหม่ 5 ราย เป็นคนไทยที่เดินทางกลับจากต่างประเทศและเข้ารับการเฝ้าระวังกักตัวในสถานที่รัฐจัดให้ (คูเวต 1 ราย ซูดาน 3 ราย อังกฤษ 1 ราย) ไม่มีผู้ป่วยกลับบ้านเพิ่มทำให้มีผู้ป่วยกลับบ้านสะสม 3,066 ราย หรือคิดเป็นร้อยละ 96.26 ของผู้ป่วยทั้งหมด มีผู้ป่วยที่ยังรักษาอยู่ในโรงพยาบาล 61 ราย หรือร้อยละ 1.92 ของผู้ป่วยทั้งหมด ไม่มีผู้เสียชีวิตเพิ่ม รวมผู้เสียชีวิตสะสม 58 ราย ผู้ป่วยสะสมทั้งสิ้น 3,185 ราย ผู้ติดเชื้อรายใหม่วันนี้ 5 ราย เป็นคนไทยที่เดินทางกลับจากต่างประเทศ โดยจำแนกเป็น

จากคูเวต 1 ราย เพศชาย อายุ 24 ปี เดินทางถึงไทยวันที่ 29 มิถุนายน 2563 เข้ารับการเฝ้าระวังกักตัวที่สถานที่รัฐจัดให้ในกรุงเทพมหานคร เริ่มป่วยวันที่ 2 กรกฎาคม 2563 ด้วยอาการไข้ ระบายเคืองคอ ได้กลิ่นลดลง ได้ตรวจหาเชื้อ ผลพบเชื้อ

จากสหราชอาณาจักร 1 ราย เพศหญิง อายุ 41 ปี เดินทางถึงไทย วันที่ 26 มิถุนายน 2563 เข้ารับการเฝ้าระวังกักตัวที่สถานที่รัฐจัดให้ในจังหวัดชลบุรี ตรวจหาเชื้อวันที่ 1 กรกฎาคม 2563 ผลพบเชื้อ ไม่มีอาการ

จากซูดาน 3 ราย เพศชาย อายุ 23 และ 25 ปี (2 ราย) เดินทางถึงไทย วันที่ 24 มิถุนายน 2563 เข้ารับการเฝ้าระวังกักตัวที่สถานที่รัฐจัดให้ในจังหวัดชลบุรี ตรวจหาเชื้อวันที่ 2 กรกฎาคม 2563 ผลพบเชื้อ

รัฐบาลได้ประกาศผ่อนคลายนโยบายมาตรการในระยะที่ 5 เมื่อวันที่ 1 กรกฎาคม 2563 ที่ผ่านมา ทำให้กลุ่มธุรกิจสถานบันเทิงและสถานประกอบการเปิดให้บริการ ซึ่งถือเป็นกิจการ/กิจกรรมที่มีความเสี่ยงสูงอาจเกิดการแพร่กระจายของเชื้อโควิด 19 ได้ กระทรวงสาธารณสุขยังคงขอความร่วมมือเจ้าของกิจการไม่หย่อนมาตรการป้องกันการแพร่กระจายเชื้อโควิด 19 ดำเนินกิจการด้วยฐานวิถีชีวิตใหม่ (New normal) โดยเข้มงวดจัดพื้นที่แบบเว้นระยะห่าง จัดจุดคัดกรองอายุ/อุณหภูมิ จำกัดจำนวนผู้เข้าใช้บริการ ทำความสะอาดพื้นผิวที่มีผู้สัมผัสร่วมบ่อย ๆ และพนักงานทุกคนต้องสวมหน้ากากอนามัย/หน้ากากผ้าตลอดเวลา ด้านผู้ใช้บริการขอให้ปฏิบัติตามมาตรการป้องกันตนเอง สวมหน้ากากอนามัย/หน้ากากผ้า พกเจลแอลกอฮอล์ล้างมือ และลงทะเบียนเข้า – ออก ผ่านแพลตฟอร์มและแอปพลิเคชัน “ไทยชนะ” ทุกครั้งที่เข้าใช้บริการ เพื่อสะดวกต่อการสอบสวนโรคและติดตามผู้สัมผัสเข้าสู่ระบบการเฝ้าระวังกักกันโรคได้อย่างรวดเร็ว

อย่างไรก็ตาม ภายหลังจากให้บริการและเข้ารับบริการ ขอให้พนักงานและผู้เข้ารับบริการ หมั่นสังเกตอาการตนเอง หากพบว่ามีอาการป่วยด้วยระบบทางเดินหายใจ เช่น อาการไข้ ไอ เจ็บคอ ให้หยุดงานและรีบไปพบแพทย์ พร้อมแจ้งประวัติความเสี่ยงเพื่อทำการตรวจวินิจฉัยและรักษาโดยเร็ว

## ผลงานการคัดกรองผู้ป่วยสงสัยโรคติดเชื้อไวรัสโคโรนา 2019 ในจังหวัดประจวบคีรีขันธ์

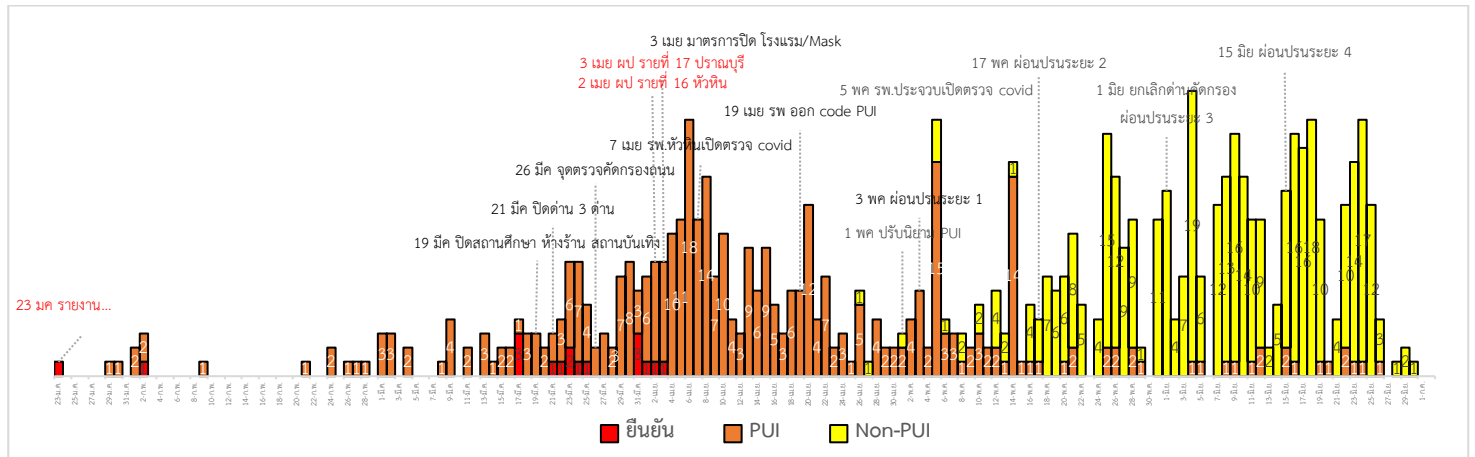
### 1.กิจกรรมการเฝ้าระวัง ค้นหาผู้ป่วยสงสัยโรคติดเชื้อไวรัสโคโรนา 2019 และการทำ Home Quarantine ในพื้นที่

#### 1.1 การเฝ้าระวังในผู้ที่เดินทางมาจากเขตติดโรคและพื้นที่ระบาด ในจังหวัดประจวบคีรีขันธ์

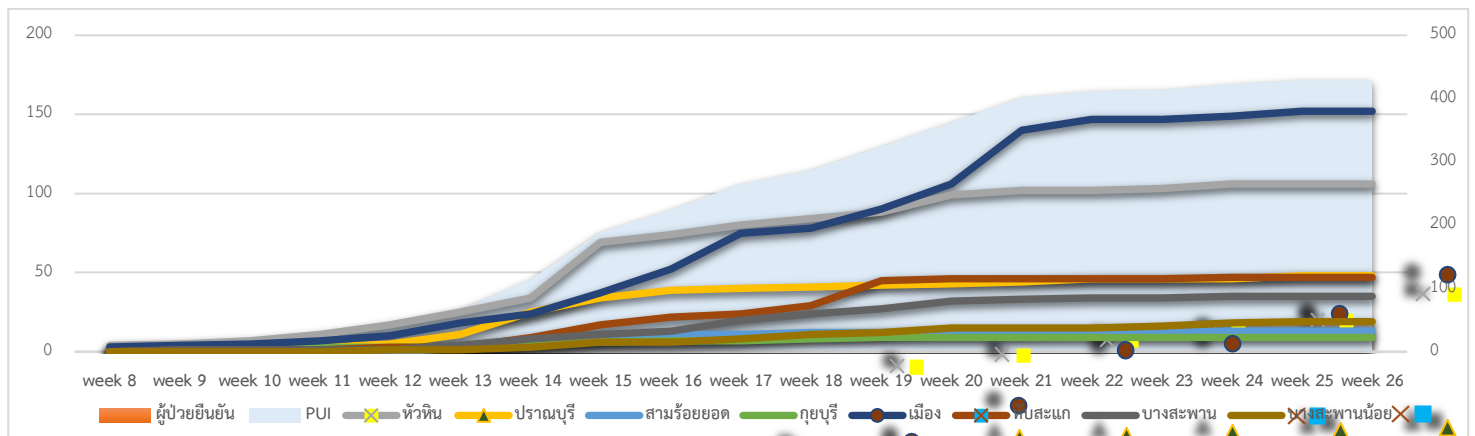
-  
การคัดกรองชาวต่างชาติถูกกักที่สำนักงานตรวจคนเข้าเมืองประจวบคีรีขันธ์ (ด่านสิงขร)

สัญชาติ	จำนวนผู้ถูกกักกัน	อยู่ระหว่างเฝ้าระวัง	เฝ้าระวังครบ 14 วัน ยังคงกักกัน	หมายเหตุ
ปากีสถาน	19	0	19	
อุยกูร์	2	0	2	
กัมพูชา	1	1	0	ผลการวัดอุณหภูมิ 4 กรกฎาคม 2563 ไม่มีอาการไข้
เมียนมา	77	12	65	
รวม	99	13	86	

## 2.การติดตามเฝ้าระวัง ผู้ป่วยเข้าเกณฑ์สอบสวน (PUI) ผู้ป่วยยืนยันโรคติดเชื้อไวรัสโคโรนา 2019 จังหวัดประจวบคีรีขันธ์



### แนวโน้มผู้ป่วยเข้าเกณฑ์สอบสวน (PUI) และ ผู้ป่วยยืนยันโรคติดเชื้อไวรัสโคโรนา 2019 รายอำเภอ สัสมรายสัปดาห์



การรับแจ้งผู้ป่วยเฝ้าระวังรายใหม่ ประจำวันที่ 4 กรกฎาคม 2563 PUI จำนวน 0 ราย Non-PUI จำนวน 0 ราย

อำเภอ	รายละเอียด	ผลตรวจ
-	-	-

### สรุปการติดตาม Home Quarantine จังหวัดประจวบคีรีขันธ์

จังหวัด	Home Quarantine				รวมติดตาม	ผลการติดตาม	
	ผู้เดินทางจากต่างประเทศ	กรุงเทพฯ/ปริมณฑล	ภูเก็ต	PUI + HR contact		จบการติดตาม	ยังคงติดตาม (กลุ่ม PUI)
หัวหิน	552	1,763	22	135	2,472	2,472	0
ปราณบุรี	36	242	27	63	368	366	1
สามร้อยยอด	28	667	11	13	719	719	0
กุยบุรี	12	449	5	9	475	475	0
เมือง	159	748	56	152	1,115	1,112	3
ทับสะแก	75	642	18	66	801	801	0
บางสะพาน	155	794	28	35	1,012	1,012	0
บางพานน้อย	5	637	36	19	697	696	1
ประจวบคีรีขันธ์	1,022	5,942	203	492	7,659	7,654 (99.9%)	5
ครบติดตาม	(100%)	(100%)	(100%)	(98.8%)			

สรุปผู้ป่วยเข้าเกณฑ์สอบสวนโรคติดเชื้อไวรัสโคโรนา 2019 จังหวัดประจวบคีรีขันธ์

ผู้ป่วยเข้าเกณฑ์สอบสวนโรค		ไม่พบเชื้อ	รอผลห้องปฏิบัติการ	รักษาอยู่	ออกจาก รพ.
รายใหม่	สะสม				
0	429	429	0	0	429

สรุปผู้ป่วยยืนยันโรคติดเชื้อไวรัสโคโรนา 2019 จังหวัดประจวบคีรีขันธ์

ผู้ป่วยยืนยันพบเชื้อ		รักษาอยู่	อาการรุนแรง	รักษาหาย/ออกจาก รพ.	เสียชีวิต
รายใหม่	สะสม				
ไม่พบผู้ติดเชื้อรายใหม่เป็นวันที่ 93	17	0	0	15	2

มาตรการภายในจังหวัดประจวบคีรีขันธ์

1. ทุกโรงพยาบาล/โรงพยาบาลส่งเสริมสุขภาพตำบล จัดทำป้ายคัดกรองไว้ที่ OPD/ ER ทั้งในเวลาและนอกเวลา
2. ทุกโรงพยาบาลกำหนดเส้นทางเคลื่อนย้ายผู้ป่วยที่เข้าเกณฑ์สอบสวนโรคและซ้อมการเคลื่อนย้ายผู้ป่วย
3. กำหนดห้องแยกผู้ป่วย (ห้องพิเศษ) และเตรียม Cohort Ward
4. กำหนดทีมงาน/ ฝึกซ้อมการใส่ชุด PPE และการทำลายเชื้อ
  - ทีมแพทย์รักษา                   - ทีมพยาบาล
  - ทีม Lab                               - ทีมสอบสวนโรค
  - ทีมทำความสะอาด               - ทีม IC ที่คอยกำกับ
5. จัดเตรียมยา เวชภัณฑ์ และทรัพยากร ให้เหมาะสมและเพียงพอ
6. หากพบผู้ที่เข้าเกณฑ์การสอบสวนโรคให้รักษาไว้ที่ รพ.นั้นๆ
7. ถ้าผู้ป่วย มีอาการหนักขึ้น ให้ส่งต่อตามระบบเดิม โดยต้องรับรักษากันภายในจังหวัด ถ้าจะออกนอกจังหวัดจะอยู่ในความรับผิดชอบของ เขตสุขภาพที่ 5/ กระทรวงสาธารณสุข
8. สำนักงานสาธารณสุขจังหวัดประจวบคีรีขันธ์ พัฒนาทีม CDCU การใช้ PPE, การทำลายเชื้อ, การสอบสวน, เก็บตัวอย่าง
9. ประชาสัมพันธ์เชิงรุกและการให้ข้อมูลแก่สาธารณะ
  - ให้ประชาชนมีการสวมใส่หน้ากากอนามัยชนิดผ้า ในกรณีเข้าไปที่มีคนจำนวนมาก ได้แก่ ตลาด ห้างสรรพสินค้า โรงภาพยนตร์ โรงพยาบาล รถตู้ รถแท็กซี่ เครื่องบิน เป็นต้น
  - การกำจัดหน้ากากอนามัย สำหรับประชาชนให้ใส่ในถุงพลาสติกมัดปากถุงให้แน่นแล้วนำไปให้รพ.สต.ในพื้นที่กำจัดที่เตาเผาขยะติดเชื้อ สำหรับหน่วยงาน ให้มีถังขยะติดเชื้อเพื่อทิ้งหน้ากากอนามัยที่ใช้แล้ว
  - ล้างมือด้วยสบู่บ่อยๆหรือ 70% แอลกอฮอล์แฮนด์เจล
  - กินร้อน ช้อนกลาง ใช้ของใช้ส่วนตัว ไม่ใช้ร่วมกับคนอื่น รวมทั้งคนในบ้านด้วยกัน
  - จัดทำและให้ข้อมูลวิทยุ, สื่อสาธารณะต่างๆ ตามระบบการสื่อสารของกระทรวงสาธารณสุข