



# ศูนย์ปฏิบัติการภาวะฉุกเฉินด้านการแพทย์และสาธารณสุข สำนักงานสาธารณสุขจังหวัดประจวบคีรีขันธ์ กรณี โรคติดเชื้อไวรัสโคโรนา 2019

ฉบับที่ 175 EOC ครั้งที่ 122 วันที่ 6 กรกฎาคม 2563 เวลา 09.00 น.

สถานการณ์ต่างประเทศ พบผู้ป่วยยืนยัน ใน 213 ประเทศ/

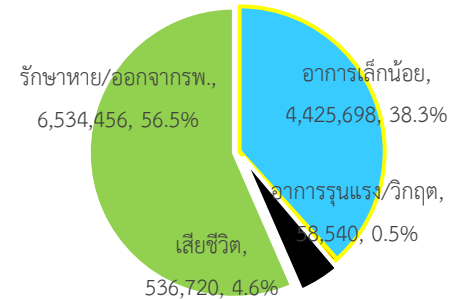
ดินแดน/2 เรือสำราญ ไม่พบประเทศ ดินแดนพบใหม่

พบผู้ป่วยทั่วโลก 11,555,414 ราย เสียชีวิต 536,720 ราย อัตราป่วยตาย ร้อยละ 4.7

รักษาหาย/ออกจาก รพ. 6,534,456 ราย ร้อยละ 56.5

ผู้ป่วยที่กำลังรักษา อาการเล็กน้อย ร้อยละ 38.3 อาการรุนแรง/วิกฤติ ร้อยละ 0.5

ลำดับประเทศ ที่พบโรคติดเชื้อไวรัสโคโรนา 2019 สูงสุด ดังนี้



ประเทศ/อื่นๆ	รวมป่วย	ป่วยใหม่	รวมเสียชีวิต	%	เสียชีวิตใหม่	รักษาหาย	%	อาการรุนแรง/วิกฤติ	อัตราป่วย 1M pop	อัตราตาย 1M pop	อัตราตรวจ 1M pop
สหรัฐอเมริกา	2,982,928	44,530	132,569	4.44	251	1,289,564	43.2	16,038	9,011	400	113,588
นิวยอร์ก	422,268	631	32,248	7.64	33						
แคลิฟอร์เนีย	263,223	4,625	6,337	2.41	6						
บราซิล	1,604,585	26,209	64,900	4.04	535	978,615	61.0	8,318	7,548	305	15,667
อินเดีย	697,836	23,932	19,700	2.82	421	424,891	60.9	8,944	506	14	7,093
รัสเซีย	681,251	6,736	10,161	1.49	134	450,750	66.2	2,300	4,668	70	144,375
เปรู	302,718	3,638	10,589	3.50	177	193,957	64.1	1,210	9,180	321	54,065
สเปน	297,625		28,385	9.54		N/A	N/A	617	6,366	607	116,543
ชิลี	295,532	3,685	6,308	2.13	116	261,032	88.3	2,078	15,458	330	61,820
สหราชอาณาจักร	285,416	516	44,220	15.49	22	N/A	N/A	231	4,204	651	154,745
เม็กซิโก	252,165	6,914	30,366	12.04	523	152,309	60.4	378	1,956	235	4,924
อิตาลี	241,611	192	34,861	14.43	7	192,108	79.5	74	3,996	577	93,256
<b>ประเทศกลุ่ม ASEAN</b>											
อินโดนีเซีย	63,749	1,607	3,171	4.97	82	29,105	45.7		233	12	3,347
สิงคโปร์	44,800	136	26	0.06		40,441	90.3	2	7,657	4	129,509
ฟิลิปปินส์	44,254	2,424	1,297	2.93	7	11,942	27.0	166	404	12	7,286
มาเลเซีย	8,663	5	121	1.40		8,465	97.7	2	268	4	24,854
ไทย	3,190	5	58	1.82		3,071	96.3	1	46	1	8,648
เวียดนาม	355			0.00		340	95.8	1	4		2,825
พม่า	313		6	1.92		241	77.0		6	0	1,535
บรูไน	141		3	2.13		138	97.9		322	7	68,204
กัมพูชา	141			0.00		131	92.9	1	8		2,293
ลาว	19			0.00		19	100		3		2,388

## เขตติดโรคติดต่ออันตราย

1. สาธารณรัฐอิตาลี 2. สาธารณรัฐอิสลามอิหร่าน

3. มาเลเซีย 4. ราชอาณาจักรกัมพูชา 5. สาธารณรัฐประชาธิปไตยประชาชนลาว 6. สาธารณรัฐอินโดนีเซีย 7. สาธารณรัฐแห่งสหภาพพม่า

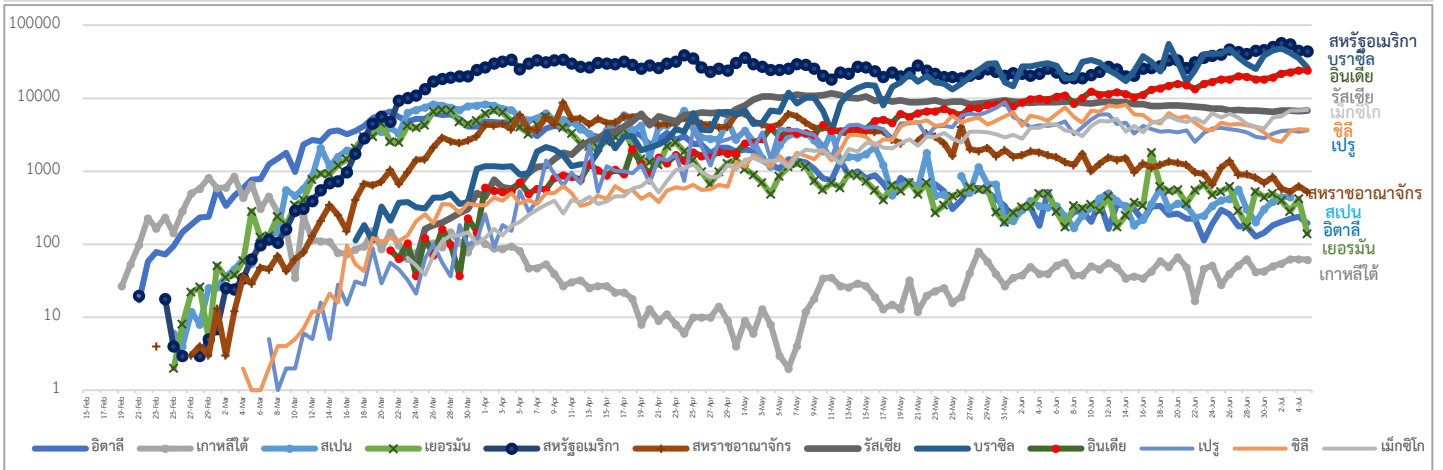
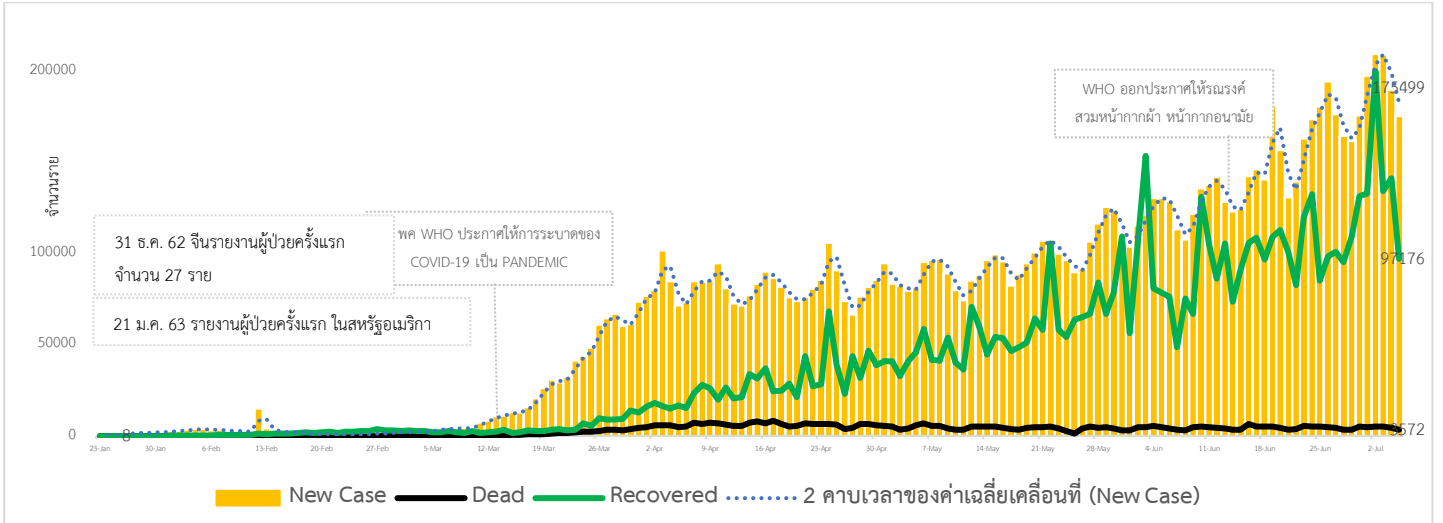
\*เขตติดโรคติดต่ออันตราย ฉบับที่ 3 (ประกาศกระทรวงสาธารณสุข เรื่อง ยกเลิกท้องถิ่นนอกราชอาณาจักรที่เป็นเขตติดโรคติดต่ออันตรายกรณีโรคติดเชื้อไวรัสโคโรนา

2019 หรือโรคโควิด 19 (Coronavirus Disease 2019 (COVID-19)) พ.ศ.2563

ประกาศยกเลิกสาธารณรัฐเกาหลี (Republic of Korea) และสาธารณรัฐประชาชนจีน (People's Republic of China) รวมถึงเขตบริหารพิเศษมาเก๊า (Macao)

และเขตบริหารพิเศษฮ่องกง (Hong Kong) จากการเป็นท้องถิ่นนอกราชอาณาจักรที่เป็นเขตติดโรคติดต่ออันตราย

แนวโน้มจำนวนผู้ป่วย ผู้รักษาหาย/ออกจากโรงพยาบาลและผู้เสียชีวิต รายใหม่ โรคติดเชื้อไวรัสโคโรนา 2019 ทั่วโลก



ประเด็นข่าวที่น่าสนใจ ณ วันที่ 5 กรกฎาคม 2563

องค์การอนามัยโลก (WHO) : ประกาศยุติการทดลองใช้ยาต้าน HIV สูตร ผสมโลพินาเวียร์และรีโทนาเวียร์ในการรักษาผู้ป่วย

โรคติดเชื้อไวรัสโคโรนา 2019 หลังพบว่า ไม่สามารถลดอัตราการเสียชีวิตลงได้แต่การตัดสินใจครั้งนี้จะเกิดขึ้นเฉพาะผู้ป่วยที่เข้ารับการรักษาที่โรงพยาบาล ส่วนผู้ป่วยที่ทำการทดลองเชิงป้องกันและไม่ได้เข้ารับการรักษาตัวในโรงพยาบาลจะยังคงใช้ยาตัวนี้

สเปน : คณะกรรมการกระทรวงสาธารณสุข เดือน สิบบุหรี-บุหรีไฟฟ้าที่สาธารณะ เสี่ยงกระจายเชื้อ โดยเน้นย้ำถึงการสิบบุหรี

และบุหรีไฟฟ้า ที่นอกจากจะทำลายสุขภาพแล้วระหว่างที่มีการหายใจออกเพื่อฟื้นคืนออกมาจะเป็นการปล่อยละอองฝอย

ออกมาจากระบบทางเดินหายใจ ซึ่งอาจมีเชื้อไวรัสโคโรนา 2019 ปะปนออกมาและนำไปสู่การแพร่กระจายได้ง่าย จึงควร

หลีกเลี่ยงการสิบบุหรีในชุมชนแต่ควรเลือกพื้นที่โล่งแจ้งหรือจัดสรรพื้นที่ไว้สำหรับสิบบุหรี เพื่อสุขอนามัยของบุคคลอื่น

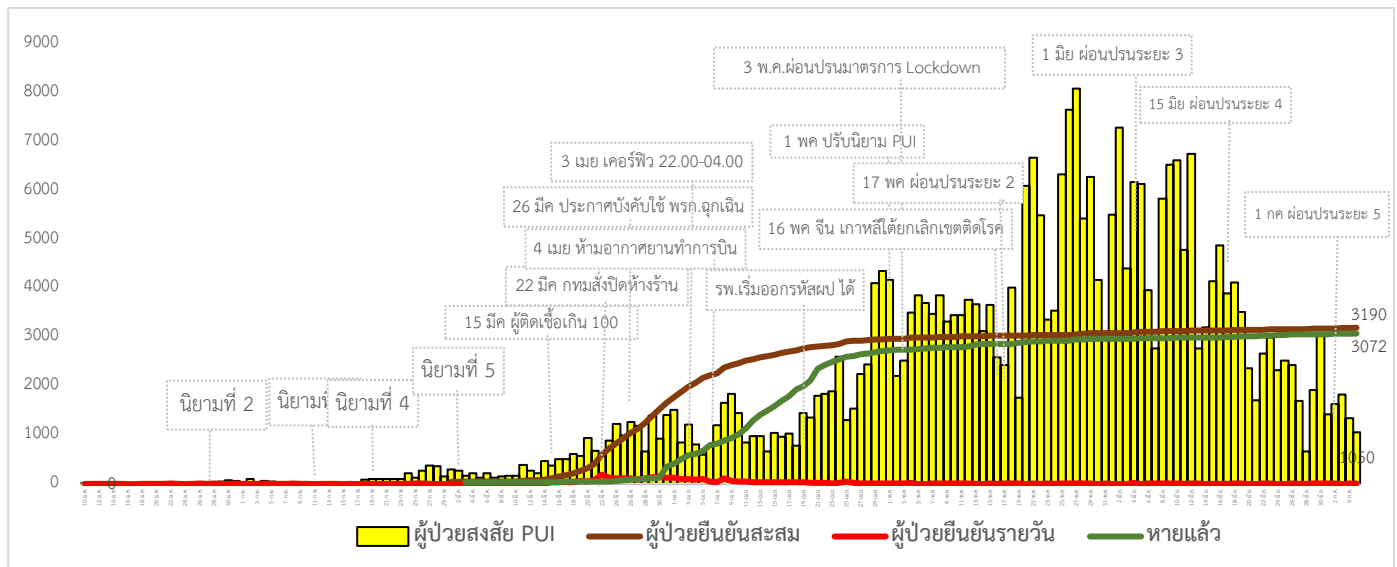
**ฟิลิปปินส์ :** รัฐบาลได้อนุญาตให้รถจี๊ปนิยกลับมาวิ่งได้ 6,000 คัน จากทั้งหมด 55,000 คันและจำกัดการให้บริการ 50 เปอร์เซ็นต์ในบางเส้นทาง โดยมีข้อกำหนดว่าผู้ขับขี่และผู้ให้บริการต้องปฏิบัติตามกฎเกณฑ์ด้านสุขภาพที่เหมาะสม เช่น มีการติดตั้งฉากกันพลาสติกเพื่อรักษาระยะห่างระหว่างผู้โดยสาร ขณะที่ผู้ขับขี่ต้องสวมถุงมือและหน้ากากตลอดเวลา ส่วนผู้โดยสารต้องสวมหน้ากากถึงจะใช้บริการได้

**สหราชอาณาจักร :** รัฐบาลอนุญาตให้เปิดบริการผับ บาร์และสถานบันเทิง ซึ่งเป็นเพียงให้ร้านอาหารและสถานบันเทิงที่ได้รับเลือกเปิดบริการได้ตามปกติเป็นบางส่วนเท่านั้น หลังถูกสั่งให้ปิดกิจการชั่วคราวตามมาตรการล็อกดาวน์เพื่อยับยั้งการแพร่กระจายของโรคติดเชื้อไวรัสโคโรนา 2019 ตามที่รัฐบาลกำหนด นอกจากนี้ยังเริ่มอนุญาตให้ร้านตัดผม ร้านเสริมสวย รวมถึงโรงภาพยนตร์ต่างๆ เปิดให้บริการได้ตามปกติ

**สาธารณรัฐเกาหลี :** โดยศูนย์ควบคุมและป้องกันโรค รายงานสถานการณ์โรค ในรอบ 24 ชั่วโมงพบว่ามีผู้เสียชีวิตสะสม 283 คน คิดเป็นสัดส่วน 2.16% ขณะที่ในวันเดียวกันมีผู้ได้รับอนุญาตให้ออกจากโรงพยาบาล 21 คน เพิ่มจำนวนผู้ที่หายป่วยเป็น 11,832 คน อย่างไรก็ตาม ในวันเดียวกันมีการยืนยันผู้ติดเชื้อใหม่ 61 คน ยอดผู้ป่วยสะสมทั้งหมด 13,091 คน และเป็นวันที่ 3 ติดต่อกัน ซึ่งตรวจพบผู้ติดเชื้อรายวันมากกว่า 60คน โดยสถิติเมื่อ 2 วันที่ผ่านมาพบผู้ติดเชื้อเท่ากัน คือ 63 คน สำหรับผลการสอบสวนโรคของผู้ป่วยกลุ่มใหม่แบ่งเป็นผู้เดินทางมาจากต่างประเทศ 18 คน และเป็นการติดเชื้อภายในประเทศ 43 คน พบมากที่สุดในเมืองกวางจูและตรวจพบจุดแพร่เชื้อ ได้แก่ โบสถ์และวัด

**กัมพูชา :** กระทรวงการต่างประเทศ ออกแถลงการณ์เลื่อนกำหนดการประชุมเอเชียยุโรป (อาเซม) ครั้งที่ 13 ซึ่งกัมพูชาได้รับเกียรติให้เป็นเจ้าภาพ เนื่องจากสถานการณ์การแพร่ระบาดของโรคติดเชื้อไวรัสโคโรนา 2019

**สถานการณ์การคัดกรองผู้ป่วยสงสัยโรคติดเชื้อไวรัสโคโรนา 2019 ในประเทศไทย**



วันที่ 5 มิถุนายน 2563 ณ เวลา 18.00 น. พบผู้ป่วยที่มีอาการตามนิยามเฝ้าระวังโรครายใหม่ จำนวน 1,050 ราย คัดกรองผู้ที่เดินทางเข้า-ออกระหว่างประเทศสะสม 1,895 ราย เข้ารับการรักษาที่โรงพยาบาลด้วยตนเองสะสม 317,686 ราย (โรงพยาบาลเอกชน 93,214 ราย โรงพยาบาลรัฐ 224,472 ราย )



# สถานการณ์โควิด-19 ในประเทศไทย



**+ เพิ่มขึ้นวันนี้**

**0** ราย ในประเทศ

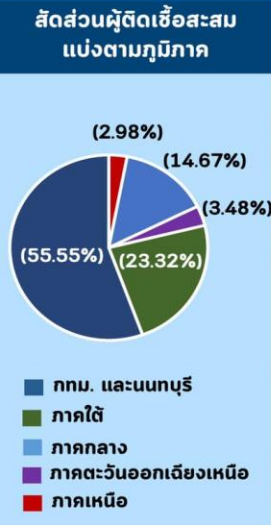
**5** ราย กลับจากต่างประเทศ

**ยอดผู้ติดเชื้อสะสม**  
**3,190** (↑ 5)

**รักษาหายแล้ว**  
**3,071** (↑ 5)

**รักษาอยู่ในโรงพยาบาล**  
**61** (- 0)

**เสียชีวิต**  
**58** (- 0)



**ประวัติเสี่ยง**

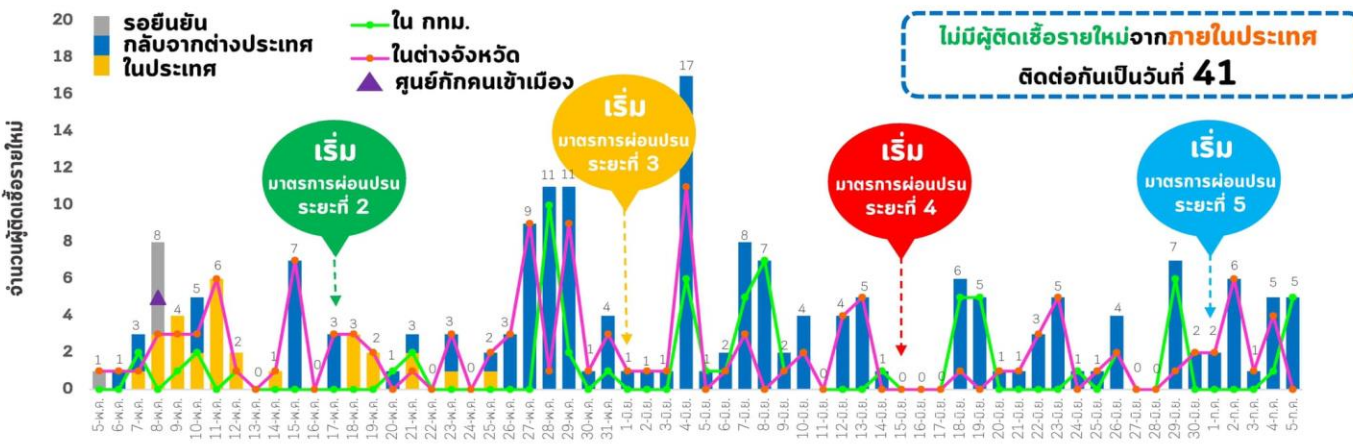
จังหวัดที่มีผู้ป่วยรายใหม่

อยู่ใน State Quarantine ที่

- กรุงเทพมหานคร 5 ราย

ผู้ที่เดินทางมาจากต่างประเทศ และเข้า State Quarantine จาก

- ประเทศคูเวต 2 ราย
- ประเทศอินเดีย 1 ราย
- ประเทศสหรัฐอเมริกา 1 ราย
- ประเทศญี่ปุ่น 1 ราย



**ศูนย์ปฏิบัติการด้านนวัตกรรมการแพทย์ และการวิจัยและพัฒนา วช. กระทรวงการอุดมศึกษา วิทยาศาสตร์ วิจัยและนวัตกรรม**

สถานการณ์ผู้ติดเชื้อไวรัสโคโรนา 2019 ในประเทศไทยวันนี้ มีผู้ติดเชื้อรายใหม่ 5 ราย เป็นคนไทยที่เดินทางกลับจากต่างประเทศและเข้ารับการเฝ้าระวังกักตัวในสถานที่รัฐจัดให้ (อินเดีย 1 ราย คูเวต 2 ราย สหรัฐอเมริกา 1 ราย และญี่ปุ่น 1 ราย) ผู้ป่วยกลับบ้าน 5 ราย รวมกลับบ้านสะสม 3,071 ราย หรือคิดเป็นร้อยละ 96.27 ของผู้ป่วยทั้งหมด มีผู้ป่วยที่ยังรักษาอยู่ในโรงพยาบาล 61 ราย หรือร้อยละ 1.91 ของผู้ป่วยทั้งหมด ไม่มีผู้เสียชีวิตเพิ่มรวมผู้เสียชีวิตสะสม 58 ราย ผู้ป่วยสะสมทั้งสิ้น 3,190 ราย ผู้ติดเชื้อรายใหม่วันนี้ 5 ราย เป็นคนไทยกลับจากต่างประเทศ และเข้ารับการเฝ้าระวังกักตัวที่สถานที่รัฐจัดให้ในกรุงเทพมหานครทุกราย ขณะนี้อยู่ในการดูแลรักษาที่โรงพยาบาล โดยจำแนกเป็น

อินเดีย 1 ราย เพศหญิง อายุ 42 ปี เดินทางถึงวันที่ 23 มิถุนายน ตรวจเชื้อวันที่ 3 กรกฎาคม 2563 ผลพบเชื้อ ไม่มีอาการ คูเวต 2 ราย เพศชาย อายุ 42 และ 57 ปี เดินทางถึงไทย วันที่ 29 มิถุนายน 2563 ตรวจหาเชื้อวันที่ 3 กรกฎาคม 2563 ผลพบเชื้อ

สหรัฐอเมริกา 1 ราย เพศหญิง อายุ 17 ปี เป็นนักศึกษา เดินทางถึงไทย วันที่ 29 มิถุนายน 2563 ตรวจหาเชื้อวันที่ 3 กรกฎาคม 2563 ผลพบเชื้อ ไม่มีอาการ

ญี่ปุ่น 1 ราย เพศชาย อายุ 38 ปี อาชีพพนักงานบริษัท เดินทางถึงไทย วันที่ 30 มิถุนายน 2563 ตรวจหาเชื้อวันที่ 2 กรกฎาคม 2563 ผลพบเชื้อ



# ผลงานการคัดกรองผู้ป่วยสงสัยโรคติดเชื้อไวรัสโคโรนา 2019 ในจังหวัดประจวบคีรีขันธ์

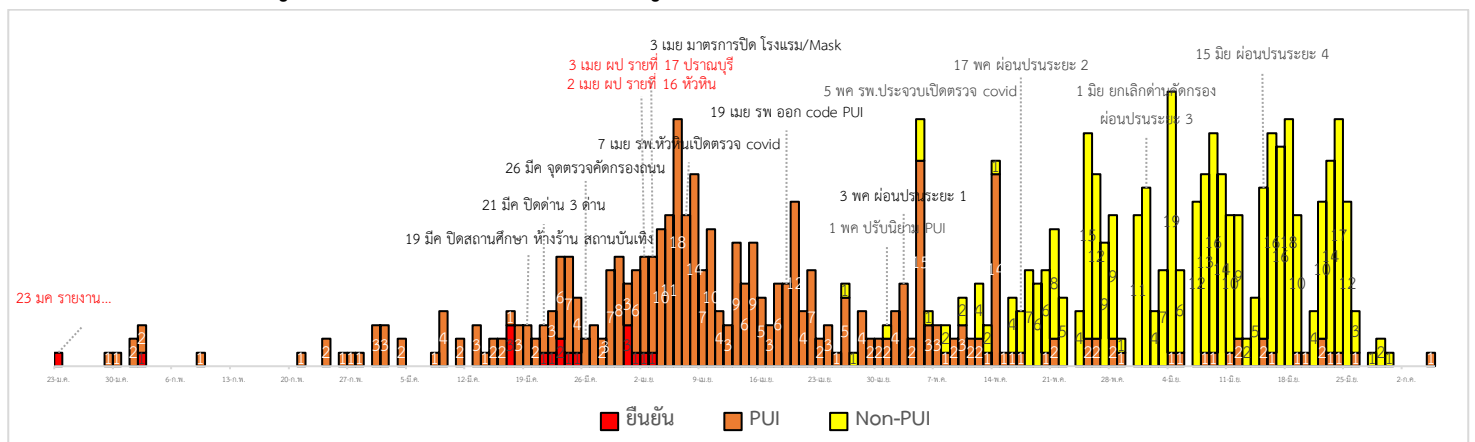
## 1. กิจกรรมการเฝ้าระวัง ค้นหาผู้ป่วยสงสัยโรคติดเชื้อไวรัสโคโรนา 2019 และการทำ Home Quarantine ในพื้นที่

### 1.1 การเฝ้าระวังในผู้ที่เดินทางมาจากเขตติดโรคและพื้นที่ระบาด ในจังหวัดประจวบคีรีขันธ์

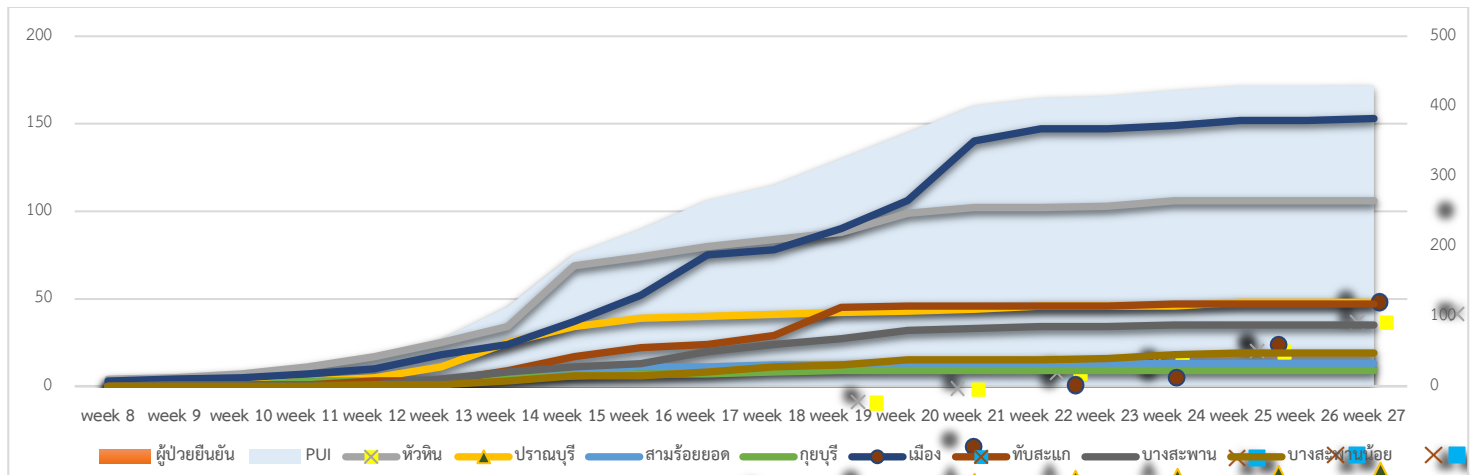
การคัดกรองชาวต่างชาติถูกกักที่สำนักงานตรวจคนเข้าเมืองประจวบคีรีขันธ์ (ด่านสิงขร)

สัญชาติ	จำนวนผู้ถูกกักกัน	อยู่ระหว่างเฝ้าระวัง	เฝ้าระวังครบ 14 วันยังคงกักกัน	ส่งตัวออกจากสถานกักกัน	หมายเหตุ
ปากีสถาน	19	0	19	0	- รับใหม่ 5 ก.ค. 63 จำนวน 1 ราย เป็นชาวเมียนมา กรณีหลบหนี สภ.คลองวาฬ ผลการวัดอุณหภูมิ 5 กรกฎาคม 2563 ไม่มีอาการไข้
อุยกูร์	2	0	2	0	
กัมพูชา	1	1	0	0	
เมียนมา	90	13	48	29	
รวม	112	14	69	29	

## 2. การติดตามเฝ้าระวัง ผู้ป่วยเข้าเกณฑ์สอบสวน (PUI) ผู้ป่วยยืนยันโรคติดเชื้อไวรัสโคโรนา 2019 จังหวัดประจวบคีรีขันธ์



## แนวโน้มผู้ป่วยเข้าเกณฑ์สอบสวน (PUI) และ ผู้ป่วยยืนยันโรคติดเชื้อไวรัสโคโรนา 2019 รายอำเภอ สัปดาห์ที่



การรับแจ้งผู้ป่วยเฝ้าระวังรายใหม่ ประจำวันที่ 5 กรกฎาคม 2563 PUI จำนวน 1 ราย Non-PUI จำนวน 0 ราย

อำเภอ	รายละเอียด	ผลตรวจ
เมือง ประจวบคีรีขันธ์	เพศชาย อายุ 26 ปี สัญชาติกัมพูชา เริ่มป่วย 3 ก.ค.2563 รักษา 5 ก.ค.2563 Pt มารพ. ด้วยอาการมีไข้ เจ็บคอมากขึ้น อ้าปากพูดไม่ได้ กินข้าวไม่ได้ ทำงานออกเรือประมงอยู่ จังหวัดระยองและได้เทียบท่าเข้าพักที่อ่าวน้อย DX.Deep neck infection	ไม่พบเชื้อ

สรุปการติดตาม Home Quarantine จังหวัดประจวบคีรีขันธ์

จังหวัด	Home Quarantine				รวมติดตาม	ผลการติดตาม	
	ผู้เดินทางจากต่างประเทศ	กรุงเทพ/ปริมณฑล	ภูเก็ต	PUI + HR contact		จบการติดตาม	ยังคงติดตาม (กลุ่ม PUI)
หัวหิน	552	1,763	22	135	2,472	2,472	0
ปราณบุรี	36	242	27	63	368	366	1
สามร้อยยอด	28	667	11	13	719	719	0
กุยบุรี	12	449	5	9	475	475	0
เมือง	159	748	56	152	1,115	1,112	3
ทับสะแก	75	642	18	66	801	801	0
บางสะพาน	155	794	28	35	1,012	1,012	0
บางพานน้อย	5	637	36	19	697	697	0
ประจวบคีรีขันธ์	1,022	5,942	203	492	7,659	7,655 (99.9%)	4
ครบติดตาม	(100%)	(100%)	(100%)	(98.8%)			

สรุปผู้ป่วยเข้าเกณฑ์สอบสวนโรคติดเชื้อไวรัสโคโรนา 2019 จังหวัดประจวบคีรีขันธ์

ผู้ป่วยเข้าเกณฑ์สอบสวนโรค		ไม่พบเชื้อ	รอผลห้องปฏิบัติการ	รักษาอยู่	ออกจาก รพ.
รายใหม่	สะสม				
1	430	430	0	0	430

สรุปผู้ป่วยยืนยันโรคติดเชื้อไวรัสโคโรนา 2019 จังหวัดประจวบคีรีขันธ์

ผู้ป่วยยืนยันพบเชื้อ		รักษาอยู่	อาการรุนแรง	รักษาหาย/ออกจาก รพ.	เสียชีวิต
รายใหม่	สะสม				
ไม่พบผู้ติดเชื้อรายใหม่เป็นวันที่ 94	17	0	0	15	2

มาตรการภายในจังหวัดประจวบคีรีขันธ์

1. ทุกโรงพยาบาล/โรงพยาบาลส่งเสริมสุขภาพตำบล จัดทำป้ายคัดกรองไว้ที่ OPD/ ER ทั้งในเวลาและนอกเวลา
2. ทุกโรงพยาบาลกำหนดเส้นทางเคลื่อนย้ายผู้ป่วยที่เข้าเกณฑ์สอบสวนโรคและซ้อมการเคลื่อนย้ายผู้ป่วย
3. กำหนดห้องแยกผู้ป่วย (ห้องพิเศษ) และเตรียม Cohort Ward
4. กำหนดทีมงาน/ ฝึกซ้อมการใส่ชุด PPE และการทำลายเชื้อ

- ทีมแพทย์รักษา           - ทีมพยาบาล
  - ทีม Lab                   - ทีมสอบสวนโรค
  - ทีมทำความสะอาด       - ทีม IC ที่คอยกำกับ
5. จัดเตรียมยา เวชภัณฑ์ และทรัพยากร ให้เหมาะสมและเพียงพอ
  6. หากพบผู้ที่เข้าเกณฑ์การสอบสวนโรคให้รักษาไว้ที่ รพ.นั้นๆ
  7. ถ้าผู้ป่วย มีอาการหนักขึ้น ให้ส่งต่อตามระบบเดิม โดยต้องรับรักษากันภายในจังหวัด ถ้าจะออกนอกจังหวัดจะอยู่ในความรับผิดชอบของ เขตสุขภาพที่ 5/ กระทรวงสาธารณสุข
  8. สำนักงานสาธารณสุขจังหวัดประจวบคีรีขันธ์ พัฒนาทีม CDCU การใช้ PPE, การทำลายเชื้อ, การสอบสวน, เก็บตัวอย่าง
  9. ประชาสัมพันธ์เชิงรุกและการให้ข้อมูลแก่สาธารณะ
    - ให้ประชาชนมีการสวมใส่หน้ากากอนามัยชนิดผ้า ในกรณีเข้าไปที่ที่มีคนจำนวนมาก ได้แก่ ตลาด ห้างสรรพสินค้า โรงภาพยนตร์ โรงพยาบาล รถตู้ รถแท็กซี่ เครื่องบิน เป็นต้น
    - การกำจัดหน้ากากอนามัย สำหรับประชาชนให้ใส่ในถุงพลาสติกมัดปากถุงให้แน่นแล้วนำไปให้รพ.สต.ในพื้นที่กำจัดที่เตาเผาขยะติดเชื้อ สำหรับหน่วยงาน ให้มีถังขยะติดเชื้อเพื่อทิ้งหน้ากากอนามัยที่ใช้แล้ว
    - ล้างมือด้วยสบู่บ่อยๆหรือ 70% แอลกอฮอล์แฮนด์เจล
    - กินร้อน ช้อนกลาง ใช้ของใช้ส่วนตัว ไม่ใช้ร่วมกับคนอื่น รวมทั้งคนในบ้านด้วยกัน
    - จัดทำและให้ข้อมูลวิทยุ, สื่อสาธารณะต่างๆ ตามระบบการสื่อสารของกระทรวงสาธารณสุข

**ทีมตระหนักรู้สถานการณ์จังหวัดประจวบคีรีขันธ์**