



ศูนย์ปฏิบัติการภาวะฉุกเฉินด้านการแพทย์และสาธารณสุข สำนักงานสาธารณสุขจังหวัดพระนครศรีอยุธยา กรณี โรคติดเชื้อไวรัสโคโรนา 2019

ฉบับที่ 176 EOC ครั้งที่ 122 วันที่ 7 กรกฎาคม 2563 เวลา 09.00 น.

สถานการณ์ต่างประเทศ พบผู้ป่วยยืนยัน ใน 213 ประเทศ/

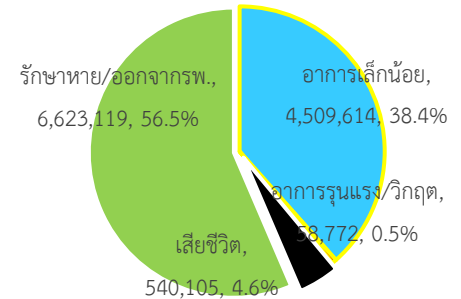
ดินแดน/2 เรือสำราญ ไม่พบประเทศ ดินแดนพบใหม่

พบผู้ป่วยทั่วโลก 11,731,610 ราย เสียชีวิต 540,105 ราย อัตราป่วยตาย ร้อยละ 4.6

รักษาหาย/ออกจาก รพ. 6,623,119 ราย ร้อยละ 56.5

ผู้ป่วยที่กำลังรักษา อาการเล็กน้อย ร้อยละ 38.4 อาการรุนแรง/วิกฤติ ร้อยละ 0.5

ลำดับประเทศ ที่พบโรคติดเชื้อไวรัสโคโรนา 2019 สูงสุด ดังนี้



ประเทศ/อื่นๆ	รวมป่วย	ป่วยใหม่	รวมเสียชีวิต	%	เสียชีวิตใหม่	รักษาหาย	%	อาการรุนแรง	อัตราป่วย 1M pop	อัตราตาย 1M pop	อัตราตรวจ 1M pop
สหรัฐอเมริกา	3,039,693	49,446	132,950	4.37	349	1,310,651	43.1	16,000	9,182	402	115,139
นิวยอร์ก	422,839	571	32,267	7.63	19						
แคลิฟอร์เนีย	276,979	6,437	6,445	2.33	76						
บราซิล	1,626,071	21,486	65,556	4.03	656	978,615	60.2	8,318	7,649	308	15,667
อินเดีย	720,346	22,510	20,174	2.80	474	440,150	61.1	8,944	522	15	7,223
รัสเซีย	687,862	6,611	10,296	1.50	135	454,329	66.0	2,300	4,713	71	146,197
เปรู	305,703	2,985	10,772	3.52	183	197,619	64.6	1,236	9,270	327	54,604
สเปน	298,869	414	28,388	9.50	3	N/A	N/A	617	6,392	607	116,543
ชิลี	298,557	3,025	6,384	2.14	76	264,371	88.5	2,069	15,616	334	62,675
สหราชอาณาจักร	285,768	352	44,236	15.48	16	N/A	N/A	231	4,209	652	156,886
เม็กซิโก	256,848	4,683	30,639	11.93	273	155,604	60.6	378	1,992	238	4,972
อิหร่าน	243,051	2,613	11,731	4.83	160	204,083	84.0	3,201	2,893	140	21,665
ประเทศกลุ่ม ASEAN											
อินโดนีเซีย	64,958	1,209	3,241	4.99	70	29,919	46.1		237	12	3,393
ฟิลิปปินส์	46,333	2,079	1,303	2.81	6	12,185	26.3	166	423	12	7,712
สิงคโปร์	44,983	183	26	0.06		40,717	90.5	2	7,688	4	129,506
มาเลเซีย	8,668	5	121	1.40		8,476	97.8	2	268	4	25,024
ไทย	3,195	5	58	1.82		3,072	96.2	1	46	1	8,648
เวียดนาม	369	14		0.00		341	92.4	1	4		2,825
พม่า	316	3	6	1.90		245	77.5		6	0	1,552
บรูไน	141		3	2.13		138	97.9		322	7	68,202
กัมพูชา	141			0.00		131	92.9	1	8		2,423
ลาว	19			0.00		19	100		3		2,434

เขตติดโรคติดต่ออันตราย

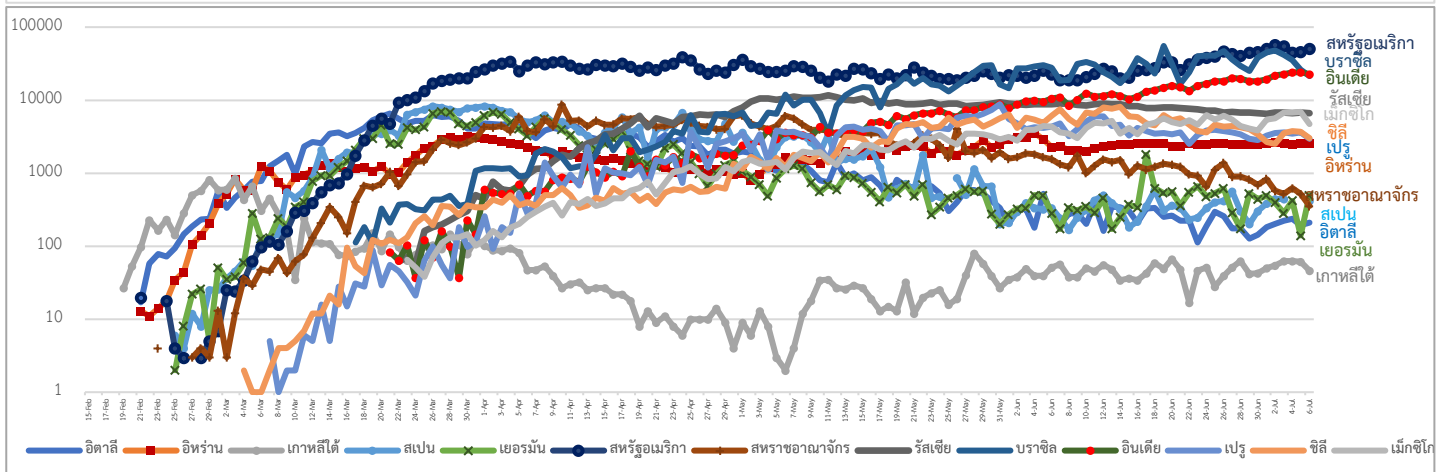
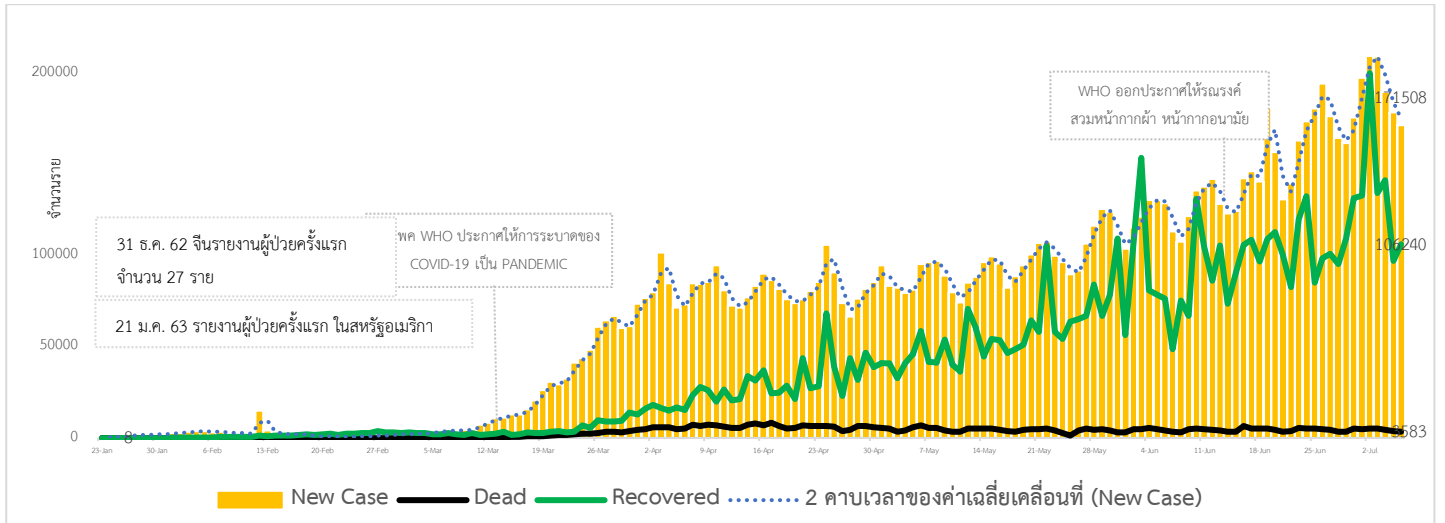
1. สาธารณรัฐอิตาลี 2. สาธารณรัฐอิสลามอิหร่าน

3. มาเลเซีย 4. ราชอาณาจักรกัมพูชา 5. สาธารณรัฐประชาธิปไตยประชาชนลาว 6. สาธารณรัฐอินโดนีเซีย 7. สาธารณรัฐแห่งสหภาพพม่า

*เขตติดโรคติดต่ออันตราย ฉบับที่ 3 (ประกาศกระทรวงสาธารณสุข เรื่อง ยกเลิกท้องที่นอกราชอาณาจักรที่เป็นเขตติดโรคติดต่ออันตรายกรณีโรคติดเชื้อไวรัสโคโรนา 2019 หรือโรคโควิด 19 (Coronavirus Disease 2019 (COVID-19)) พ.ศ.2563

ประกาศยกเลิกสาธารณรัฐเกาหลี (Republic of Korea) และสาธารณรัฐประชาชนจีน (People's Republic of China) รวมถึงเขตบริหารพิเศษมาเก๊า (Macao) และเขตบริหารพิเศษฮ่องกง (Hong Kong) จากการเป็นท้องที่นอกราชอาณาจักรที่เป็นเขตติดโรคติดต่ออันตราย

แนวโน้มจำนวนผู้ป่วย ผู้รักษาหาย/ออกจากโรงพยาบาลและผู้เสียชีวิต รายใหม่ โรคติดเชื้อไวรัสโคโรนา 2019 ทั่วโลก



ประเด็นข่าวที่น่าสนใจ ณ วันที่ 6 กรกฎาคม 2563

สหราชอาณาจักร : ได้เปิดให้บริการผับ บาร์ และสถานบันเทิงทั่วประเทศ เมื่อวันที่ 4 กรกฎาคม 2563 หลังถูกสั่งให้ปิดกิจการชั่วคราวตามมาตรการล็อกดาวน์ ทั้งนี้ การผ่อนคลายเป็นเพียงการอนุญาตให้ร้านอาหารและสถานบันเทิงที่ได้รับเลือกให้เปิดบริการได้ตามปกติเป็นบางส่วนเท่านั้น นอกจากนี้ ทางการได้อนุญาตให้ร้านตัดผม ร้านเสริมสวย รวมถึงโรงพยาบาลต่าง ๆ เปิดให้บริการได้ตามปกติ

ญี่ปุ่น : เมื่อวันที่ 5 กรกฎาคม 2563 สำนักข่าวเอ็นเอชเคของญี่ปุ่น รายงานพบผู้ป่วยติดเชื้อไวรัสโคโรนา 2019 รายใหม่สูงที่สุดนับตั้งแต่รัฐบาลประกาศยกเลิกสถานการณ์ฉุกเฉินทั่วประเทศ เมื่อวันที่ 25 พฤษภาคม ที่ผ่านมา โดยพบว่ากรุงโตเกียวมีผู้ติดเชื้อรายใหม่เพิ่มมากกว่า 100 ราย เป็นวันที่ 3 ติดต่อกัน

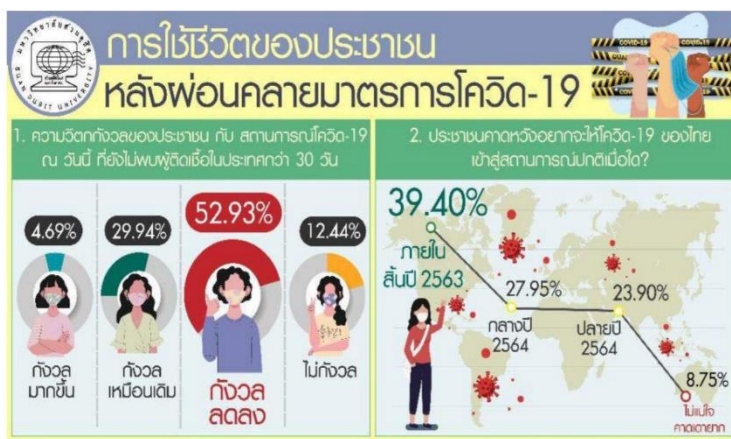
ออสเตรเลีย : มุขมนตรีรัฐวิกตอเรีย แถลงเมื่อวันที่ 6 กรกฎาคม 2563 ว่าในรอบ 24 ชั่วโมงที่ผ่านมา พบผู้ป่วยยืนยันในรัฐฯ 127 ราย เสียชีวิตเพิ่ม 1 ราย ซึ่ง 53 ราย อาศัยอยู่ภายในอาคารเคหะชุมชน 9 แห่ง ซึ่งมีผู้อยู่อาศัยรวมกันมากกว่า 3,000 คน และทางการได้สั่งล็อกดาวน์พื้นที่ตั้งแต่เย็นวันเสาร์ที่ผ่านมา

อิหร่าน : ออกแถลงการณ์ เมื่อวันที่ 5 กรกฎาคม 2563 ว่าบุคคลใดที่ไม่สวมหน้ากากอนามัยหรือหน้ากากผ้า จะไม่ได้รับอนุญาตให้ใช้บริการในสถานที่สาธารณะ และระบบขนส่งมวลชนทุกแห่ง ขณะที่สถานประกอบการเอกชนที่ไม่เคร่งครัดกับมาตรการนี้เช่น ให้บริการกับผู้ที่ไม่สวมหน้ากากอนามัย หรือปล่อยให้พนักงานไม่สวมหน้ากากอนามัยเข้ามาทำงาน จะถูกลงโทษด้วยการปิดบริการเป็นเวลา 7 วัน

ไทย : วันนี้ (6 กรกฎาคม 63) เวลา 11.30 น. ณ ศูนย์บริหารสถานการณ์การแพร่ระบาดของโรคติดเชื้อไวรัสโคโรนา 2019 (โควิด-19) (ศบค.) โฉงกลาง ตึกสันติไมตรี ทำเนียบรัฐบาล นายแพทย์ทวีศิลป์ วิษณุโยธิน โฆษก ศบค. แถลงสถานการณ์ประจำวัน และมาตรการในการควบคุมสถานการณ์การแพร่ระบาดของโรคติดเชื้อไวรัสโคโรนา 2019 (โควิด-19) สรุปสาระสำคัญ ดังนี้
 แผนนำคนไทยกลับมาจากต่างประเทศ วันที่ 6 กรกฎาคม 63 จากสิงคโปร์ 128 ราย วันที่ 7 กรกฎาคม 63 จากญี่ปุ่น (โตเกียว) 160 ราย จีน (เซี่ยงไฮ้) 30 ราย และจีน (ปักกิ่ง) 30 รายจะสำหรับจีนจะมีนักธุรกิจ 20 รายที่จะกลับมาพำนักที่เซี่ยงไฮ้ และปักกิ่ง 32 ราย โดยโควตาพื้นที่ให้ขนส่งเครื่องบินต่อวันประมาณ 500 ที่นั่งตาม state quarantine และเมื่อเดินทางถึงไทยต้องเข้าสถานที่กักกันตัวของรัฐจัดให้

ขณะที่ประชุมศบค.ชุดเล็กได้รับรายงานว่า 1 เดือนที่ผ่านมาได้มีคนต่างด้าวที่หลบหนีเข้าประเทศผ่านจุดผ่านแดนทางบก ประมาณ 3,000 กว่าคน สำนักงานตรวจคนเข้าเมืองยืนยันว่า มีการดูแลคนเหล่านี้เป็นอย่างดีและผลักดันบางส่วนกลับประเทศ ทั้งนี้ ยอดรวมของคนไทยที่กลับเข้ามา 52,957 ราย กลับบ้านแล้ว 43,849 ราย พบผู้ติดเชื้อสะสม 258 ราย การใช้งานแพลตฟอร์มไทยชนะ มีผู้ใช้งาน 34,249,575 ราย กิจการ/ร้านค้า ลงทะเบียน 262,882 ร้าน สัดส่วนการเช็คอิน/เช็คเอาท์ ผ่านแพลตฟอร์มไทยชนะ ร้อยละ 53.7 ผ่านแอปไทยชนะ ร้อยละ 84.1 และดาวน์โหลดใช้แอปพลิเคชัน 623,300 ราย กิจการ/กิจกรรมได้รับความร่วมมือสูงขึ้นถึงร้อยละ 97

นอกจากนี้ สวนดุสิตโพลได้สำรวจความคิดเห็นของประชาชนหลังผ่อนคลายมาตรการโควิด-19 ระหว่างวันที่ 1- 4 กรกฎาคม 2563 กลุ่มตัวอย่าง 1,109 ราย พบว่า ความวิตกกังวลของประชาชนกับสถานการณ์โควิด-19 ณ วันนี้ ที่ยังไม่พบผู้ติดเชื้อในประเทศกว่า 30 วัน มีความกังวลมากขึ้นกับความกังวลเหมือนเดิม 1 ใน 3 หรือร้อยละ 30 ขณะที่ประชาชนร้อยละ 39.40 คาดหวังอยากจะให้โควิด-19 ของไทยเข้าสู่สถานการณ์ปกติภายในสิ้นปี 2563 ส่วนร้อยละ 27.95 คาดหวังกลางปี 2564 และไม่แน่ใจร้อยละ 8.75



สวนดุสิตโพล สํารวจระหว่างวันที่ 1-4 กรกฎาคม 2563 (กลุ่มตัวอย่าง 1,109 คน)



สวนดุสิตโพล สํารวจระหว่างวันที่ 1-4 กรกฎาคม 2563 (กลุ่มตัวอย่าง 1,109 คน)

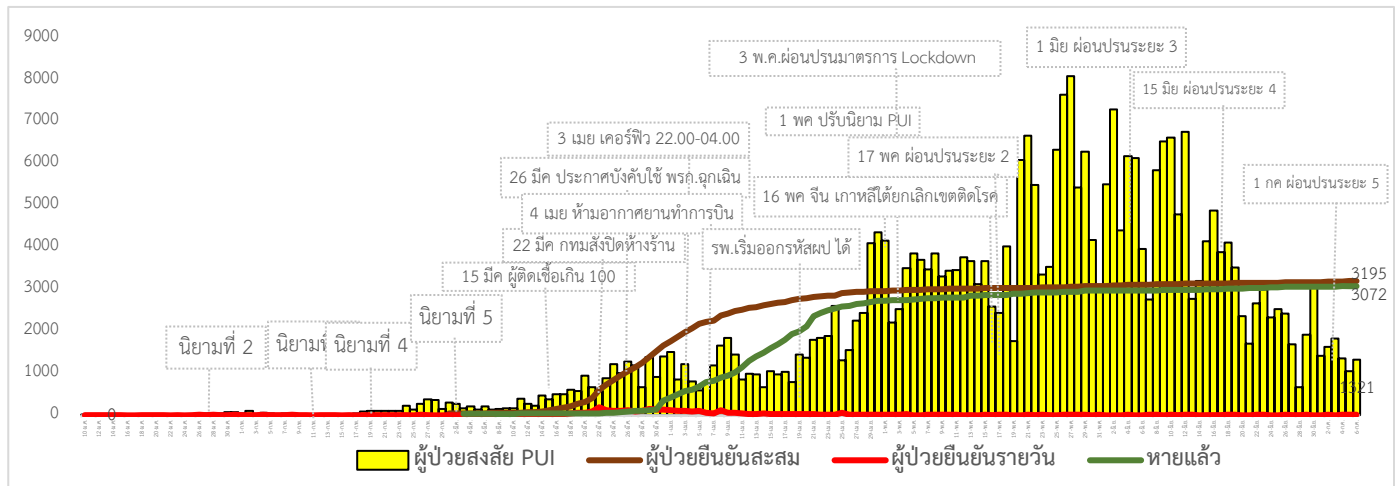
โฆษก ศบค. กล่าวถึง Medical and Wellness Program จะมีระบบการกักกันตัวร่วมกับการรักษาพยาบาล กลุ่มเป้าหมายคือ ผู้ป่วยและผู้ติดตามชาวต่างชาติที่มีความจำเป็นต้องเข้ามารับการรักษายาบาลเท่านั้น โดยรับผิดชอบค่าใช้จ่ายเองและกักกันตัวจนครบ 14 วัน ในสถานพยาบาลที่กำหนดและต้องตรวจ Lab โควิด 19 รวม 3 ครั้ง โดยมีโรงพยาบาลเอกชน 67 แห่ง คลินิกเฉพาะทาง 1 แห่ง มีลักษณะรูปแบบของการลงทะเบียนทั้งหมด 34

Medical and Wellness Program

- สร้างระบบการกักกันตัว (Quarantine) ร่วมกับการรักษาพยาบาล วัตถุประสงค์
- ผู้ป่วยและผู้ติดตามชาวต่างชาติที่มีความจำเป็นต้องเข้ามารับการรักษายาบาลเท่านั้น ตามโรคเฉพาะกลุ่ม เห็นด้วยสายการบิน โดยรับผิดชอบค่าใช้จ่ายเอง กลุ่มเป้าหมาย
- รักษาพยาบาลรวมกักกันตัวจนครบ ๑๔ วัน ในสถานพยาบาลที่กำหนด และต้องตรวจ Lab โควิด 19 รวม ๓ ครั้ง รูปแบบ
- สร้างรายได้กลับเข้าสู่ประเทศ ประเทศไทยเป็นที่ยอมรับในเวทีโลก ประโยชน์ที่จะเกิดขึ้น

ประเทศ (รวม 3 เดือน) ผู้ป่วย รวม 1,169 ราย ผู้ติดตาม 1,521 ราย แบ่งเป็นอาเซียน 1685 ราย จีน 389 ราย ยุโรป 23 อเมริกาเหนือ 26 แอฟริกา 29 โอเชียเนีย 2 ตะวันออกกลาง 427 เอเชียใต้ 125

สถานการณ์การคัดกรองผู้ป่วยสงสัยโรคติดเชื้อไวรัสโคโรนา 2019 ในประเทศไทย



วันที่ 6 มิถุนายน 2563 ณ เวลา 18.00 น. พบผู้ป่วยที่มีอาการตามนิยามเฝ้าระวังโรครายใหม่ จำนวน 1,321 ราย คัดกรองผู้ที่เดินทางเข้า-ออกระหว่างประเทศสะสม 1,900 ราย เข้ารับการรักษาที่โรงพยาบาลด้วยตนเองสะสม 319,002 ราย (โรงพยาบาลเอกชน 93,681 ราย โรงพยาบาลรัฐ 225,321 ราย)

วันจันทร์ที่ 6 กรกฎาคม 2563

สถานการณ์โควิด-19 ในประเทศไทย

เพิ่มขึ้นวันที่ 0 ราย ในประเทศ

5 ราย กลับจากต่างประเทศ

1 ราย ในจังหวัดที่มีผู้ป่วยรายใหม่

อยู่ใน State Quarantine ที่ - กรุงเทพมหานคร 5 ราย

ยอดผู้ติดเชื้อสะสม 3,195 (↑ 5)

รักษาหายแล้ว 3,072 (↑ 1)

รักษาอยู่ในโรงพยาบาล 65 (↑ 4)

เสียชีวิต 58 (- 0)

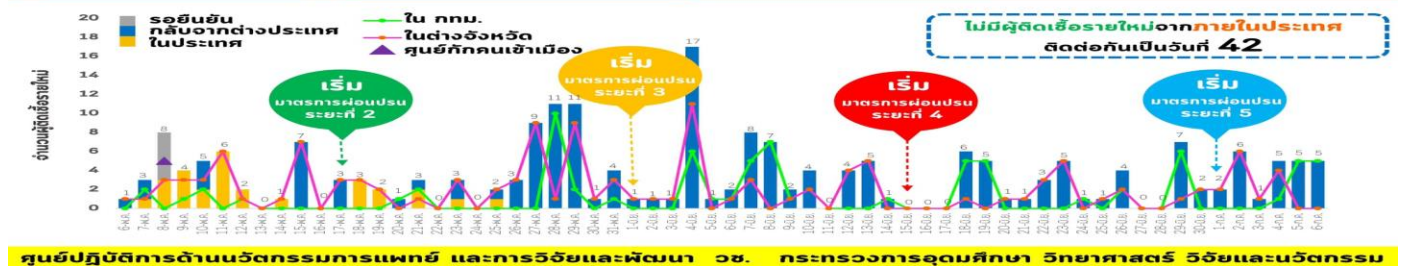
ประวัติดังกล่าว

ผู้ที่เดินทางมาจากต่างประเทศ และเข้า State Quarantine จาก - ประเทศต่าง 5 ราย

สัดส่วนผู้ติดเชื้อสะสม แบ่งตามภูมิภาค

กทม. และนนทบุรี	55.62%
ภาคใต้	23.29%
ภาคกลาง	14.65%
ภาคตะวันออกเฉียงเหนือ	3.47%
ภาคเหนือ	2.97%

ไม่มีผู้ติดเชื้อรายใหม่จากภายในประเทศ ติดต่อกันเป็นวันที่ 42



สถานการณ์ผู้ติดเชื้อไวรัสโคโรนา 2019 ในประเทศไทยวันนี้ มีผู้ติดเชื้อรายใหม่ 5 ราย เป็นผู้เดินทางกลับจากประเทศคูเวต และเข้ารับการเฝ้าระวังกักตัวในสถานที่รัฐจัดให้ คูเวต 5 ราย เป็นชายไทย 4 ราย อายุ 34, 46, 48 และ 51 ปี อาชีพรับจ้าง และหญิงไทย อายุ 37 ปี อาชีพพนักงานนวดทั้งหมดเดินทางมาถึงไทยเมื่อวันที่ 29 มิถุนายน (เป็นเที่ยวบินเดียวกับที่เคยมีรายงานก่อนหน้านี้แล้ว 5 ราย) เข้าพัก State Quarantine ที่กรุงเทพมหานคร และตรวจหาเชื้อในวันที่ 2 กรกฎาคม (3 ราย) และวันที่ 5 กรกฎาคม (2 ราย) ผลตรวจพบเชื้อ ซึ่งทั้งหมดไม่มีอาการ มีผู้ป่วยกลับบ้านได้ 1 ราย ทำให้มีผู้ป่วยกลับบ้านสะสม 3,072 ราย หรือคิดเป็นร้อยละ 96.15 ของผู้ป่วยทั้งหมด มีผู้ป่วยที่ยังรักษาอยู่ในโรงพยาบาล 65 ราย หรือร้อยละ 2.03 ของผู้ป่วยทั้งหมด ไม่มีผู้เสียชีวิตเพิ่ม รวมผู้เสียชีวิตสะสม 58 ราย ผู้ป่วยสะสมทั้งสิ้น 3,195 ราย

สถานการณ์การติดเชื้อในประเทศไทยขณะนี้ ผู้ติดเชื้อรายใหม่ยังคงเป็นคนไทยที่เดินทางกลับจากต่างประเทศ และไม่พบผู้ติดเชื้อภายในประเทศต่อเนื่องมา 42 วันแล้ว การที่ประเทศไทยไม่มีรายงานผู้ติดเชื้อรายใหม่ในประเทศ มาจากความร่วมมือของคนไทยทุกคนร่วมมือกันในการป้องกันตัวเอง ทั้งการสวมหน้ากากอนามัย/หน้ากากผ้า เว้นระยะห่าง ล้างมือบ่อยๆ อย่างไรก็ตามการที่ไม่พบผู้ติดเชื้อรายใหม่ในประเทศ ไม่ได้หมายความว่าประเทศไทยปราศจากเชื้อ ยังคงมีเชื้อโรคและอาจเกิดการระบาดเป็นกลุ่มก้อนได้ หากคนไทย ประมาท การ์ดตก อาจเกิดการระบาดซ้ำเช่นเดียวกับบahrain ในหลายประเทศ

ผลงานการคัดกรองผู้ป่วยสงสัยโรคติดเชื้อไวรัสโคโรนา 2019 ในจังหวัดประจวบคีรีขันธ์

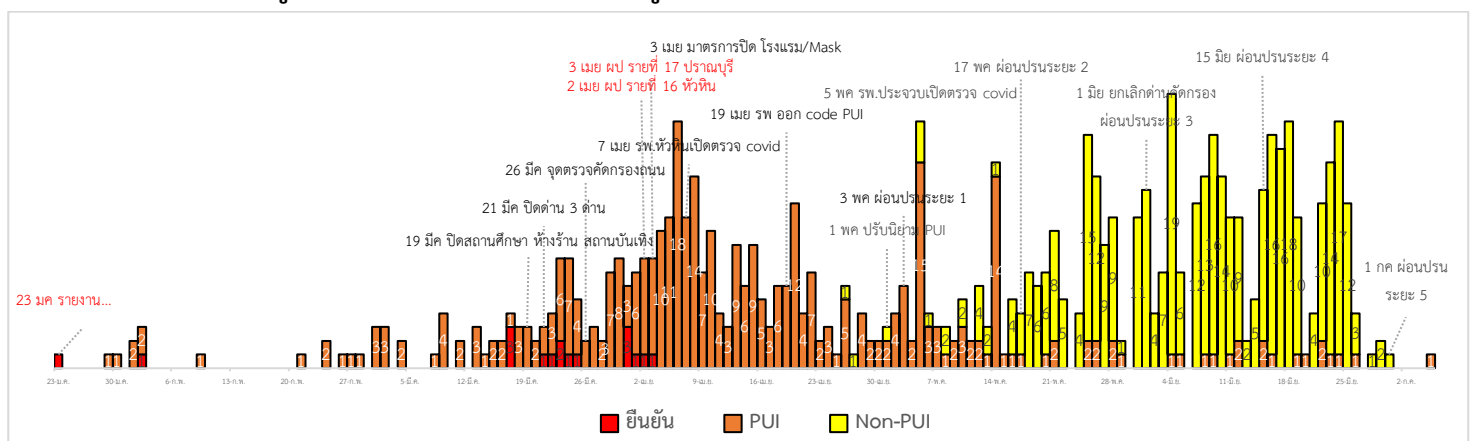
1.กิจกรรมการเฝ้าระวัง ค้นหาผู้ป่วยสงสัยโรคติดเชื้อไวรัสโคโรนา 2019 และการทำ Home Quarantine ในพื้นที่

1.1 การเฝ้าระวังในผู้ที่เดินทางมาจากเขตติดโรคและพื้นที่ระบาด ในจังหวัดประจวบคีรีขันธ์

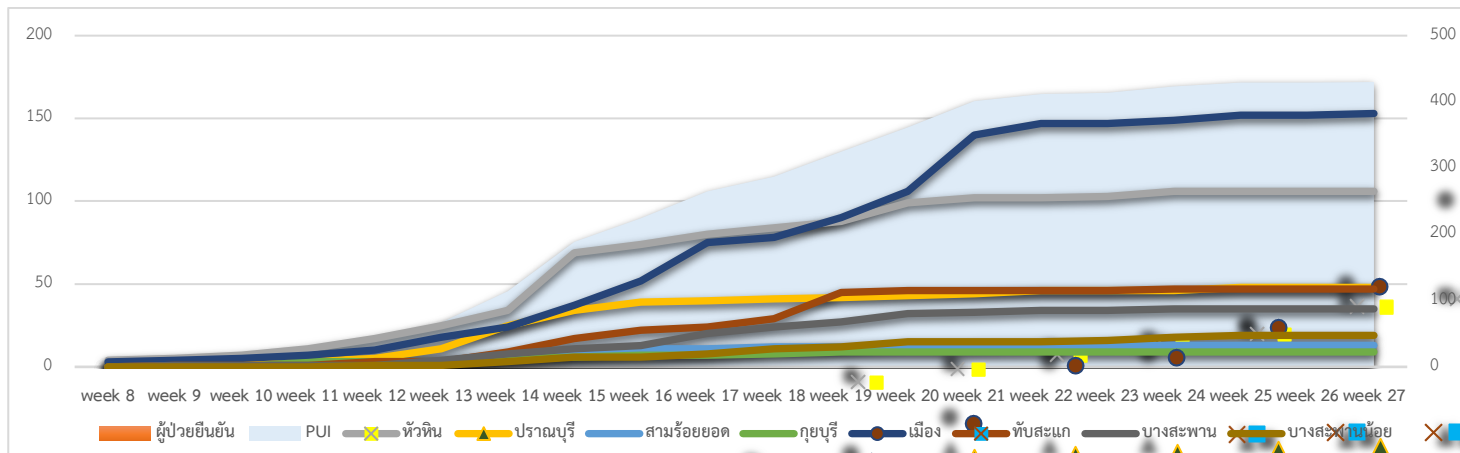
-
การคัดกรองชาวต่างชาติถูกกักที่สำนักงานตรวจคนเข้าเมืองประจวบคีรีขันธ์ (ด่านสิงขร)

สัญชาติ	จำนวนผู้ถูกกักกัน	อยู่ระหว่างเฝ้าระวัง	เฝ้าระวังครบ 14 วันยังคงกักกัน	ส่งตัวออกจากสถานกักกัน	หมายเหตุ
ปากีสถาน	19	0	19	0	- ผลการวัดอุณหภูมิ 6 กรกฎาคม 2563 ไม่มีอาการไข้
อุยกูร์	2	0	2	0	
กัมพูชา	1	1	0	0	
เมียนมา	90	13	48	29	
รวม	112	14	69	29	

2.การติดตามเฝ้าระวัง ผู้ป่วยเข้าเกณฑ์สอบสวน (PUI) ผู้ป่วยยืนยันโรคติดเชื้อไวรัสโคโรนา 2019 จังหวัดประจวบคีรีขันธ์



แนวโน้มผู้ป่วยเข้าเกณฑ์สอบสวน (PUI) และ ผู้ป่วยยืนยันโรคติดเชื้อไวรัสโคโรนา 2019 รายอำเภอ สัปดาห์ที่ 26



การรับแจ้งผู้ป่วยเฝ้าระวังรายใหม่ ประจำวันที่ 6 กรกฎาคม 2563 PUI จำนวน 0 ราย Non-PUI จำนวน 0 ราย

อำเภอ	รายละเอียด	ผลตรวจ
-	-	-

สรุปการติดตาม Home Quarantine จังหวัดประจวบคีรีขันธ์

จังหวัด	Home Quarantine				รวมติดตาม	ผลการติดตาม	
	ผู้เดินทางจากต่างประเทศ	กรุงเทพฯ/ปริมณฑล	ภูเก็ต	PUI + HR contact		จบการติดตาม	ยังคงติดตาม (กลุ่ม PUI)
หัวหิน	552	1,763	22	135	2,472	2,472	0
ปราณบุรี	36	242	27	63	368	366	0
สามร้อยยอด	28	667	11	13	719	719	0
กุยบุรี	12	449	5	9	475	475	0
เมือง	159	748	56	152	1,115	1,112	2
ทับสะแก	75	642	18	66	801	801	0
บางสะพาน	155	794	28	35	1,012	1,012	0
บางพานน้อย	5	637	36	19	697	697	0
ประจวบคีรีขันธ์	1,022	5,942	203	492	7,659	7,657 (99.9%)	2
ครบติดตาม	(100%)	(100%)	(100%)	(98.8%)			

สรุปผู้ป่วยเข้าเกณฑ์สอบสวนโรคติดเชื้อไวรัสโคโรนา 2019 จังหวัดประจวบคีรีขันธ์

ผู้ป่วยเข้าเกณฑ์สอบสวนโรค		ไม่พบเชื้อ	รอผลห้องปฏิบัติการ	รักษาอยู่	ออกจาก รพ.
รายใหม่	สะสม				
0	430	430	0	0	430

สรุปผู้ป่วยยืนยันโรคติดเชื้อไวรัสโคโรนา 2019 จังหวัดประจวบคีรีขันธ์

ผู้ป่วยยืนยันพบเชื้อ		รักษาอยู่	อาการรุนแรง	รักษาหาย/ออกจาก รพ.	เสียชีวิต
รายใหม่	สะสม				
ไม่พบผู้ติดเชื้อรายใหม่เป็นวันที่ 95	17	0	0	15	2

มาตรการภายในจังหวัดประจวบคีรีขันธ์

1. ทุกโรงพยาบาล/โรงพยาบาลส่งเสริมสุขภาพตำบล จัดทำป้ายคัดกรองไว้ที่ OPD/ ER ทั้งในเวลาและนอกเวลา
2. ทุกโรงพยาบาลกำหนดเส้นทางเคลื่อนย้ายผู้ป่วยที่เข้าเกณฑ์สอบสวนโรคและซ้อมการเคลื่อนย้ายผู้ป่วย
3. กำหนดห้องแยกผู้ป่วย (ห้องพิเศษ) และเตรียม Cohort Ward
4. กำหนดทีมงาน/ ฝึกซ้อมการใส่ชุด PPE และการทำลายเชื้อ
 - ทีมแพทย์รักษา - ทีมพยาบาล
 - ทีม Lab - ทีมสอบสวนโรค
 - ทีมทำความสะอาด - ทีม IC ที่คอยกำกับ
5. จัดเตรียมยา เวชภัณฑ์ และทรัพยากร ให้เหมาะสมและเพียงพอ
6. หากพบผู้เข้าเกณฑ์การสอบสวนโรคให้รักษาไว้ที่ รพ.นั้นๆ
7. ถ้าผู้ป่วย มีอาการหนักขึ้น ให้ส่งต่อตามระบบเดิม โดยต้องรับรักษาภายในจังหวัด ถ้าจะออกนอกจังหวัด จะอยู่ในความรับผิดชอบของ เขตสุขภาพที่ 5/ กระทรวงสาธารณสุข
8. สำนักงานสาธารณสุขจังหวัดประจวบคีรีขันธ์ พัฒนาทีม CDCU การใช้ PPE, การทำลายเชื้อ, การสอบสวน, เก็บตัวอย่าง
9. ประชาสัมพันธ์เชิงรุกและการให้ข้อมูลแก่สาธารณะ
 - ให้ประชาชนมีการสวมใส่หน้ากากอนามัยชนิดผ้า ในกรณีเข้าไปที่ที่มีคนจำนวนมาก ได้แก่ ตลาด ห้างสรรพสินค้า โรงภาพยนตร์ โรงพยาบาล รถตู้ รถแท็กซี่ เครื่องบิน เป็นต้น
 - การกำจัดหน้ากากอนามัย สำหรับประชาชนให้ใส่ในถุงพลาสติกมัดปากถุงให้แน่นแล้วนำไปให้รพ.สต.ในพื้นที่กำจัดที่เตาเผาขยะติดเชื้อ สำหรับหน่วยงาน ให้มีถังขยะติดเชื้อเพื่อทิ้งหน้ากากอนามัยที่ใช้แล้ว
 - ล้างมือด้วยสบู่บ่อยๆหรือ 70% แอลกอฮอล์แฮนด์เจล
 - กินร้อน ช้อนกลาง ใช้ของใช้ส่วนตัว ไม่ใช้ร่วมกับคนอื่น รวมทั้งคนในบ้านด้วยกัน
 - จัดทำและให้ข้อมูลวิทยุ, สื่อสาธารณะต่างๆ ตามระบบการสื่อสารของกระทรวงสาธารณสุข

ทีมตระหนักรู้สถานการณ์จังหวัดประจวบคีรีขันธ์