



ศูนย์ปฏิบัติการภาวะฉุกเฉินด้านการแพทย์และสาธารณสุข สำนักงานสาธารณสุขจังหวัดพระนครศรีอยุธยา กรณี โรคติดเชื้อไวรัสโคโรนา 2019

ฉบับที่ 179 EOC ครั้งที่ 123 วันที่ 10 กรกฎาคม 2563 เวลา 09.00

สถานการณ์ต่างประเทศ พบผู้ป่วยยืนยัน ใน 213 ประเทศ/

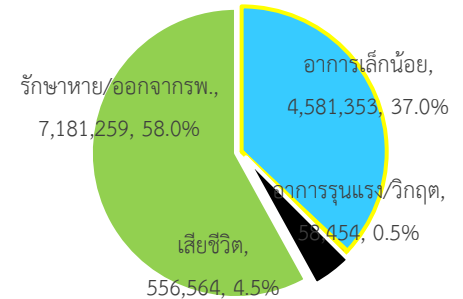
ดินแดน/2 เรือสำราญ ไม่พบประเทศ ดินแดนพบใหม่

พบผู้ป่วยทั่วโลก 12,377,630 ราย เสียชีวิต 556,564 ราย อัตราป่วยตาย ร้อยละ 4.5

รักษาหาย/ออกจาก รพ. 7,181,259 ราย ร้อยละ 58

ผู้ป่วยที่กำลังรักษา อาการเล็กน้อย ร้อยละ 37.0 อาการรุนแรง/วิกฤติ ร้อยละ 0.5

ลำดับประเทศ ที่พบโรคติดเชื้อไวรัสโคโรนา 2019 สูงสุด ดังนี้



ประเทศ/อื่นๆ	รวมป่วย	ป่วยใหม่	รวมเสียชีวิต	%	เสียชีวิตใหม่	รักษาหาย	%	อาการรุนแรง	อัตราป่วย 1M pop	อัตราตาย 1M pop	อัตราตรวจ 1M pop
สหรัฐอเมริกา	3,219,801	60,869	135,807	4.22	945	1,426,261	44.3	15,645	9,726	410	121,268
นิวยอร์ก	425,054	791	32,343	7.61	32						
แคลิฟอร์เนีย	303,323	7,248	6,850	2.26	137						
บราซิล	1,759,103	42,907	69,254	3.94	1,199	1,152,467	65.5	8,318	8,274	326	21,020
อินเดีย	794,855	25,803	21,623	2.72	479	495,960	62.4	8,944	576	16	7,781
รัสเซีย	707,301	6,509	10,843	1.53	176	481,316	68.0	2,300	4,847	74	151,294
เปรู	316,448	3,537	11,314	3.58	181	207,802	65.7	1,292	9,595	343	56,495
ชิลี	306,216	3,133	6,682	2.18	109	274,922	89.8	1,999	16,016	349	64,730
สเปน	300,136	543	28,401	9.46	5	N/A	N/A	617	6,419	607	122,651
สหราชอาณาจักร	287,621	642	44,602	15.51	85	N/A	N/A	185	4,236	657	166,241
เม็กซิโก	275,003	6,995	32,796	11.93	782	167,795	61.0	378	2,132	254	5,310
อิหร่าน	250,458	2,079	12,305	4.91	221	212,176	84.7	3,324	2,981	146	22,589
ประเทศกลุ่ม ASEAN											
อินโดนีเซีย	70,736	2,657	3,417	4.83	58	32,651	46.2		259	12	3,626
ฟิลิปปินส์	51,754	1,395	1,314	2.54		12,813	24.8	213	472	12	8,308
สิงคโปร์	45,423	125	26	0.06		41,645	91.7	1	7,763	4	148,069
มาเลเซีย	8,683	6	121	1.39		8,499	97.9	2	268	4	25,637
ไทย	3,202	5	58	1.81		3,085	96.3	1	46	1	8,648
เวียดนาม	369			0.00		347	94.0	1	4		2,825
พม่า	319	2	6	1.88		254	79.6		6	0	1,621
บรูไน	141		3	2.13		138	97.9		322	7	68,197
กัมพูชา	141			0.00		131	92.9	1	8		2,530
ลาว	19			0.00		19	100		3		2,655

เขตติดโรคติดต่ออันตราย

1. สาธารณรัฐอิตาลี 2. สาธารณรัฐอิสลามอิหร่าน

3. มาเลเซีย 4. ราชอาณาจักรกัมพูชา 5. สาธารณรัฐประชาธิปไตยประชาชนลาว 6. สาธารณรัฐอินโดนีเซีย 7. สาธารณรัฐแห่งสหภาพพม่า

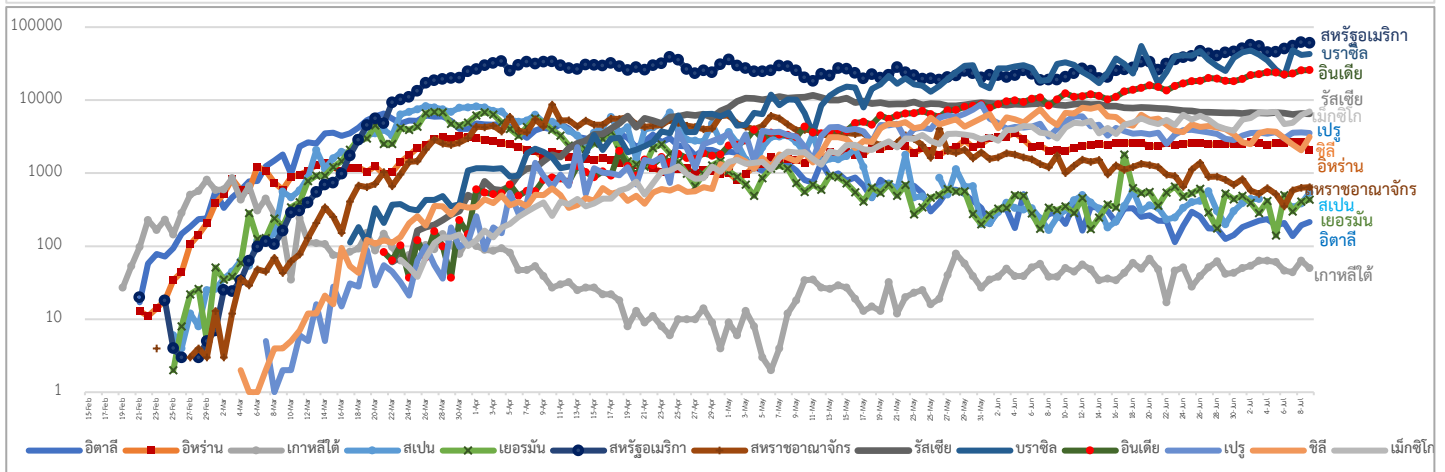
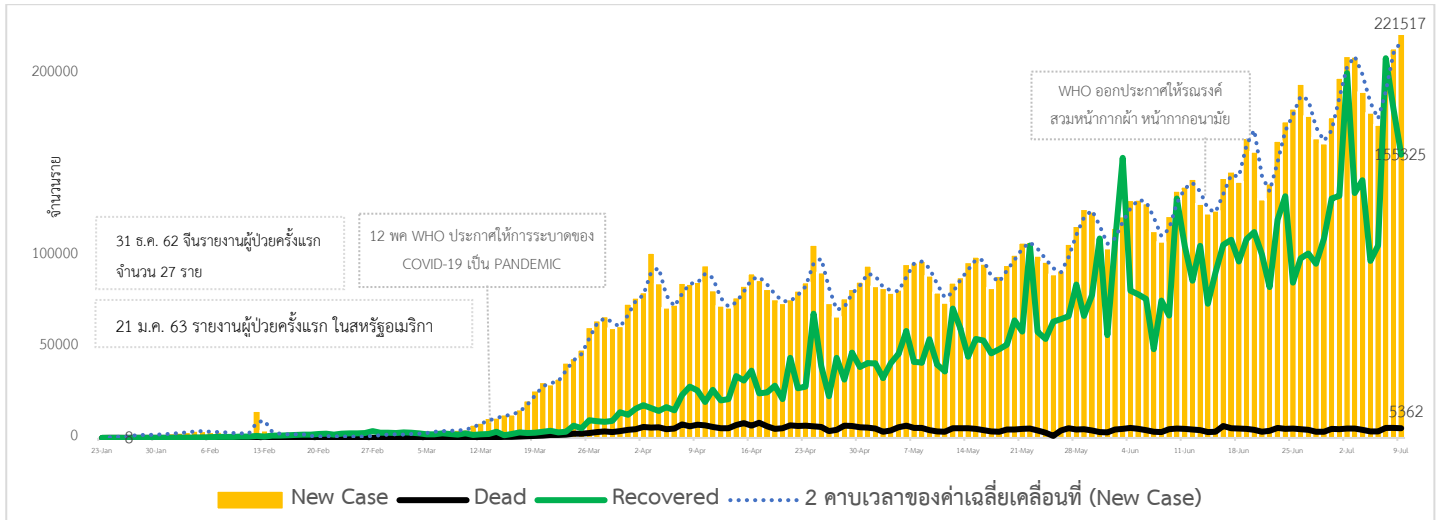
*เขตติดโรคติดต่ออันตราย ฉบับที่ 3 (ประกาศกระทรวงสาธารณสุข เรื่อง ยกเลิกท้องที่นอกราชอาณาจักรที่เป็นเขตติดโรคติดต่ออันตรายกรณีโรคติดเชื้อไวรัสโคโรนา

2019 หรือโรคโควิด 19 (Coronavirus Disease 2019 (COVID-19)) พ.ศ.2563

ประกาศยกเลิกสาธารณรัฐเกาหลี (Republic of Korea) และสาธารณรัฐประชาชนจีน (People's Republic of China) รวมถึงเขตบริหารพิเศษมาเก๊า (Macao)

และเขตบริหารพิเศษฮ่องกง (Hong Kong) จากการเป็นท้องที่นอกราชอาณาจักรที่เป็นเขตติดโรคติดต่ออันตราย

แนวโน้มจำนวนผู้ป่วย ผู้รักษาหาย/ออกจากโรงพยาบาลและผู้เสียชีวิต รายใหม่ โรคติดเชื้อไวรัสโคโรนา 2019 ทั่วโลก



ประเด็นข่าวที่น่าสนใจ ณ วันที่ 9 กรกฎาคม 2563

องค์การอนามัยโลก (WHO) : ออกมายอมรับว่าเชื้อไวรัส SARS-CoV-2 สามารถแพร่กระจายทางอากาศได้หลังจากที่กลุ่มนักวิทยาศาสตร์ 239 คน จาก 32 ประเทศ ได้รวมกลุ่มกันส่งจดหมายเปิดผนึกถึงองค์การอนามัยโลก เนื่องจากมีข้อมูลเพียงพอที่ยืนยันว่าเชื้อสามารถติดต่อทางอากาศละอองฝอยขนาดเล็ก สามารถแขวนลอยในอากาศ มีชีวิตได้หลายชั่วโมง และพร้อมที่จะเข้าปอดเมื่อสูดหายใจเข้าไป พร้อมขอให้องค์การอนามัยโลกปรับคำแนะนำนอกจากการสวมหน้ากากอนามัย ล้างมือ เว้นระยะห่าง ควรให้ความสำคัญของการหมุนเวียนของอากาศ การถ่ายเทระบายอากาศ ใช้ตัวกรองอากาศที่มีประสิทธิภาพสูง และใช้โคมไฟรังสีอัลตราไวโอเล็ต (UVC) ฆ่าเชื้อโรคลอยในอากาศ ในสถานที่อากาศปิด ติดตั้งเครื่องปรับอากาศ

สหรัฐอเมริกา : สหรัฐสร้างสถิติมีผู้ติดเชื้อรายใหม่สูงสุดอีกครั้ง หลังเมื่อวานนี้พบผู้ติดเชื้อเพิ่มเกือบ 62,000 คน ทำให้ยอดสะสมเพิ่มเป็นราว 3.16 ล้านคน และมีผู้เสียชีวิตเพิ่มอีก 890 คน ยอดรวมอยู่ที่เกือบ 135,000 คน รัฐที่มีผู้ติดเชื้อเพิ่มมากที่สุด

คือฟลอริดา เท็กซัส และแคลิฟอร์เนีย ซึ่งมีผู้ติดเชื้อเกือบ 10,000 คน ขณะนี้มีถึง 42 รัฐจากทั้งหมด 50 รัฐที่พบว่ามีผู้ติดเชื้อรายใหม่เพิ่มมากขึ้น และเมื่อวานนี้รัฐเทนเนสซี เวสต์เวอร์จิเนีย และยูทาห์ พบผู้ติดเชื้อมากเป็นประวัติการณ์ สถานการณ์แพร่ระบาดของโรคโควิด-19 ที่กลับมารุนแรงอีกครั้ง ทำให้หลายรัฐต้องชะลอแผนการเปิดเศรษฐกิจออกไปก่อน รวมทั้งต้องปิดบาร์และชายหาดเพื่อควบคุมโรค ขณะที่หลายรัฐมีมาตรการให้ผู้คนที่ต้องสวมหน้ากากอนามัย หรือหน้ากากผ้าเมื่อต้องออกจากบ้าน แม้ว่าสถานการณ์แพร่ระบาดของโรคโควิด-19 ในสหรัฐ ยังไม่มีที่ข่าวว่าจะคลี่คลายแต่ประธานาธิบดีโดนัลด์ ทรัมป์ กลับเร่งให้โรงเรียนเปิดทำการสอนให้ได้ภายในเดือนพฤศจิกายนนี้ และข่าวว่าจะตัดเงินอุดหนุนหากโรงเรียนไหนไม่ยอมเปิดเรียนตามเวลาที่กำหนด

ฝรั่งเศส : หนังสือพิมพ์เลอมงด์ (Le Monde) ของฝรั่งเศสรายงานว่าการวิเคราะห์ตัวอย่างน้ำเสียที่พบล่าสุดในภูมิภาคเกรตปารีส (Great Paris) ได้เผยให้เห็นแนวโน้มการระบาดครั้งใหม่ของไวรัสโคโรนาสายพันธุ์ใหม่ ต้นตอโรคโควิด-19 ในช่วงหลายสัปดาห์ที่ผ่านมา แต่ยังเร็วเกินไปที่จะบอกว่าการระบาดระลอกใหม่ได้เริ่มขึ้นแล้ว การวิเคราะห์ตัวอย่าง 6 ชิ้นจากทั้งหมด 12 ชิ้นระหว่างวันที่ 22-25 มิ.ย. พบว่า มีไวรัสโคโรนาสายพันธุ์ใหม่ในปริมาณน้อยชนิด และการทดสอบเพิ่มเติมในสัปดาห์ต่อมาก็ยืนยันผลดังกล่าว การทำความเข้าใจปรากฏการณ์ดังกล่าวจำเป็นต้องมีการพิจารณาองค์ประกอบต่าง ๆ เพิ่มเติม หนังสือพิมพ์ระบุ และเตือนว่า “การกลับมาปลดล็อกการทำกิจกรรมต่างๆ อีกครั้งในระยะนี้ มีส่วนเชื่อมโยงกับการล้มเลิกพฤติกรรมป้องกันบางส่วน อันนำมาซึ่งความหวาดกลัวว่าจะเกิดการระบาดครั้งใหม่”

บราซิล : วันนี้ (9 ก.ค.63) พนักงานสับห่อที่สุสานวิลลาฟลอริดา ซานนครเซาเปาโลบอกว่า เป็นสับห่อมานานถึง 25 ปี แต่ไม่เคยเห็นสุสานเต็มเร็วเช่นในขณะนี้มาก่อน ครอบครัวที่กำลังเศร้าโศกต้องเร่งจัดพิธีภายในเวลา 10-15 นาที เพราะสุสานจะต้องรับฝังศพที่มีมากถึงวันละ 80 ราย เป็นเรื่องน่าตกใจและน่าเศร้ามากเพราะเป็นช่วงเวลาร่ำลาครั้งสุดท้าย แต่พวกเขากลับมีเวลาไม่มากนัก บราซิลมีผู้ป่วยและผู้เสียชีวิตจากโรคโควิด-19 มากเป็นอันดับสองของโลก รองจากสหรัฐ

ญี่ปุ่น : สถานีโทรทัศน์ NHK รายงานเมื่อ 9 ก.ค.63 กระทรวงสาธารณสุขญี่ปุ่น แถลงยืนยันพบผู้ติดเชื้อไวรัสโคโรนาสายพันธุ์ใหม่ 2019 หรือ โควิด-19 ในกรุงโตเกียว เมืองหลวง ในช่วง 24 ชั่วโมงล่าสุด ถึง 224 ราย ถือเป็นสถิติการพบผู้ติดเชื้อโควิด-19 สูงสุดในกรุงโตเกียว ภายในวันเดียว นับตั้งแต่เริ่มเกิดวิกฤติเชื้อไวรัสสมรรถนะระบาด ก่อนหน้านี้ ทางการญี่ปุ่นเคยพบผู้ติดเชื้อโควิด-19 ในกรุงโตเกียว สูงสุดอยู่ที่ 206 ราย เมื่อ 17 เมษายน ที่ผ่านมา ขณะที่รัฐบาลญี่ปุ่นประกาศให้กรุงโตเกียว เมืองหลวงของประเทศ และเมืองใหญ่อีกหลายเมืองที่มีประชากรจำนวนมากอยู่ภายใต้การประกาศใช้สถานการณ์ฉุกเฉินเพื่อควบคุมการระบาดของเชื้อโควิด-19 อย่างไรก็ตาม ในช่วงไม่กี่สัปดาห์ที่ผ่านมา ทางการญี่ปุ่นได้ยืนยันมีผู้ติดเชื้อไวรัสโคโรนาสูงขึ้นต่อเนื่องจนทำให้เจ้าหน้าที่สาธารณสุขยกระดับการตรวจเชื้อ โดยพุ่งเป้าหมายไปที่พนักงานที่ทำงานสถานบันเทิง ผับ บาร์ โดยเฉพาะโฮสต์คลับ และโฮสเตสบาร์ ในย่านชินจูกุ และอึคชูโระ ในขณะที่จากการตรวจเชื้อพบว่า ผู้ติดเชื้อส่วนใหญ่เป็นคนหนุ่มคนสาว อายุในช่วง 20 ปี และ 30 ปี

ฟิลิปปินส์ : ประธานาธิบดีโรดริโก ดูเตร์เต แถลงเมื่อวันที่ 8 กรกฎาคม 2563 เกี่ยวกับสถานการณ์การแพร่ระบาดของโรคติดเชื้อไวรัสโคโรนา 2019 ในประเทศมีผู้ป่วยสะสมมากกว่า 50,000 ราย และมีผู้เสียชีวิต ประมาณ 1,300 ราย และยังกล่าวต่อว่าฟิลิปปินส์ยังเป็นประเทศยากจน ไม่สามารถเติมพันทรัพยากรทั้งหมดที่มีอยู่ไปกับวิกฤติโรคระบาดครั้งนี้ได้ แต่ในเวลาเดียวกันฟิลิปปินส์ไม่สามารถเป็นฝ่ายแบกรับความสูญเสียและผลกระทบที่เกิดขึ้นตามมา จึงตัดสินใจผ่อนคลามาตรการควบคุมทางสังคมและเศรษฐกิจมากขึ้นในสัปดาห์นี้เพื่อให้เกิดการขับเคลื่อนกลไกทางสังคมและเศรษฐกิจ แต่ยังคงต้องอยู่ภายใต้การเฝ้าระวังด้านสาธารณสุขในระดับสูง

ไทย : เมื่อวันที่ 9 ก.ค.63 นพ.สุรธรรมชัย วัฒนา ینگเจริญชัย อธิบดีกรมควบคุมโรค กล่าวถึงกรณีที่มีรายงานว่าพบแรงงานชาวเมียนมาป่วยโรคติดเชื้อไวรัสโคโรนา 2019 (โควิด-19) ภายหลังเดินทางกลับจากประเทศไทย (ในรายที่ 312 ของประเทศเมียนมา) นั้น กรมควบคุมโรคได้ประสานข้อมูลกับประเทศเมียนมา และหน่วยงานที่เกี่ยวข้องในพื้นที่ โดยมอบหมายกองระบาดวิทยา สำนักงานป้องกันควบคุมโรค ที่ 5 จังหวัดราชบุรี (สคร.5 จ.ราชบุรี) และสำนักงานป้องกันควบคุมโรค ที่ 2 จังหวัดพิษณุโลก (สคร.2 จ.พิษณุโลก) เร่งสอบสวนโรคและรายละเอียดเพิ่มเติมในกรณีดังกล่าว ร่วมกับสำนักงานสาธารณสุขจังหวัดเพชรบุรี สำนักงานสาธารณสุขจังหวัดสมุทรสงคราม และหน่วยงานที่เกี่ยวข้องในพื้นที่ จากการสอบสวน พบว่าผู้ป่วยรายดังกล่าวเป็นชาย อายุ 39 ปี สัญชาติเมียนมา ปัจจุบันเข้ารับการรักษาที่โรงพยาบาลอย่างกุ่ม เมื่อวันที่ 6 ก.ค.63 ไม่มีไข้ หรืออาการผิดปกติ การอยู่ในประเทศไทยผู้ป่วยเข้าหอพักอยู่คนเดียวในพื้นที่จ.เพชรบุรี และขับรถจักรยานยนต์มาทำงานในโรงงานในพื้นที่ จ.สมุทรสงคราม ผู้ป่วยใช้ชีวิตส่วนใหญ่อยู่ที่โรงงานกับหอพัก และไม่ได้ไปทำงานตั้งแต่วันที่ 10 มิ.ย.63 โดยช่วงที่ออกจากงานถึงเดินทางกลับเมียนมา (11-23 มิ.ย.63) ผู้ป่วยอยู่ที่พักทุกวัน ทั้งนี้ ตั้งแต่ปลายเดือนมิ.ค.63 โรงงานมีมาตรการเฝ้าระวังและป้องกันโรค โดยวัดอุณหภูมิทุกคนก่อนเข้าทำงาน ให้ทุกคนสวมหน้ากากอนามัยตลอดเวลา มีจุดจ่ายแอลกอฮอล์ล้างมือ เน้นรักษาระยะห่างระหว่างบุคคล มีการทำความสะอาดโรงอาหารและแมงกั๊บนโต๊ะอาหาร และจากข้อมูลการเจ็บป่วยของคณงานในโรงงานช่วง พ.ค.-มิ.ย.63 พบว่าไม่มีคณงานที่มีอาการป่วยตามนิยามของโควิด 19 หรือการเจ็บป่วยโรคทางเดินหายใจเป็นกลุ่มก้อน ทั้งนี้ หลังจากได้รับรายงานในพื้นที่ กรมควบคุมโรค ได้ส่งทีมเฝ้าระวังสอบสวนเคลื่อนที่เร็ว (SRRT) จากสคร.5 จ.ราชบุรี ร่วมกับหน่วยงานสาธารณสุขในพื้นที่ สอบสวนโรคในพื้นที่หอพักและโรงงานดังกล่าว โดยได้ค้นหาผู้สัมผัสใกล้ชิดและกลุ่มเสี่ยง และตรวจทางห้องปฏิบัติการ พร้อมเฝ้าระวังผู้ป่วยโรคทางเดินหายใจเป็นกลุ่มก้อนในพื้นที่ และให้คำแนะนำป้องกันควบคุมโรคกับทางหอพักและโรงงานด้วย นอกจากนี้ สคร.2 จ.พิษณุโลก ยังได้ประสานเพื่อตรวจสอบข้อมูลกับทางด้านตรวจคนเข้าเมืองแม่สอด 2 จ.ตาก เพื่อให้ได้ข้อมูลที่ถูกต้องและรอบด้านในการสอบสวนโรค

โฆษก ศบค. ยังกล่าวถึง กลุ่มแรงงานที่เข้ามาโดยผิดกฎหมาย ซึ่งต้องเฝ้าระวังโควิด-19 ว่า ขอให้ฝ่ายความมั่นคง สนธิกำลัง เพิ่มจุดตรวจตามเส้นทางหลักต่าง ๆ ให้เข้มข้นขึ้น อาจเป็นการป้องกันได้ในระดับหนึ่ง เพราะหากจะให้ไปตรวจตามแนวขอบชายแดนทั้งหมดคงไม่สามารถทำได้ และมีเจ้าหน้าที่ไม่เพียงพอ รวมถึงให้อสม. เฝ้าระวังติดตามดูแลคนในพื้นที่อย่างเข้มงวด

- ผู้ว่าราชการกรุงเทพมหานครเรียกร้องประชาชนร่วมกันปฏิบัติตัวอย่างเข้มงวด เพื่อป้องกันโรคติดเชื้อไวรัสโคโรนา 2019 เพื่อลดโอกาสเกิดการแพร่ระบาดของเชื้อในรอบที่ 2 ในประเทศไทย โดยเน้นย้ำสถานที่ต่าง ๆ อาทิ โรงเรียน ระบบขนส่งมวลชนสาธารณะ ประชาชนทั่วไปดูแลร่างกายและรักษาความสะอาดเว้นระยะห่างและสวมหน้ากากอนามัยหรือหน้ากากผ้า
- ผู้ว่าราชการจังหวัดสงขลา ได้รับรายงานจากคณะกรรมการโรคติดต่อจังหวัด ว่าพบกิจการกลางคืน เช่น ผับและบาร์ ไม่ปฏิบัติตามแนวทางการป้องกันอย่างเข้มงวด จึงให้กรรมการเรียกผู้ประกอบการว่ากล่าวตักเตือน หากยังมีการปล่อยปละละเลยจะดำเนินการตามระเบียบของคณะกรรมการโรคติดต่อ และสุดท้ายสั่งปิดสถานประกอบการนั้น ๆ
- ผลการสำรวจเรื่องการป้องกันการแพร่ระบาดของโรคโควิด-19 ในระหว่างมาตรการผ่อนปรน โดยกระทรวงสาธารณสุข ร่วมกับองค์การอนามัยโลกสำนักงานภูมิภาคเอเชียใต้และเอเชียตะวันออก คณะแพทยศาสตร์โรงพยาบาลศิริราช สำนักงานหลักประกันสุขภาพแห่งชาติ และสำนักงานสถิติแห่งชาติ ทำการสำรวจผู้ตอบแบบสอบถามจำนวน 407,008 ราย ใน 77 จังหวัด ระยะเวลา 7 สัปดาห์ (ระหว่างวันที่ 15 พฤษภาคม - 2 กรกฎาคม 2563) พบว่าภาพรวมพฤติกรรมป้องกันตัวเอง ค่าเฉลี่ยทั้งประเทศ 0.84 (เต็ม 1) จำแนกเป็นการใส่หน้ากากอนามัยตลอดเวลา ค่าเฉลี่ย 0.92 การกินร้อนและใช้ช้อนกลางของตนเอง ค่าเฉลี่ย 0.90 การล้างมือด้วยสบู่หรือเจลแอลกอฮอล์ ค่าเฉลี่ย 0.88 การเว้นระยะห่างระหว่างบุคคลในระยะไม่น้อยกว่า 2

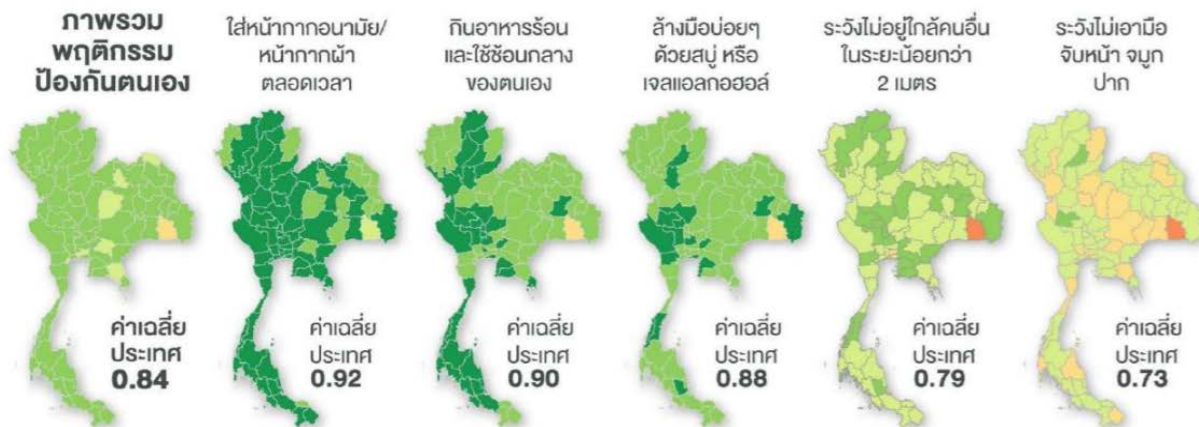
เมตริกค่าเฉลี่ย 0.79 การระวังไม่เอามือจับหน้า จมูก ปาก ค่าเฉลี่ย 0.73 โดยการสำรวจตั้งแต่วันที่ 17 พฤษภาคม - 2 กรกฎาคม ตามช่วงระยะเวลาผ่อนคลายเป็นระยะที่ 2 - ระยะที่ 5 พบว่าพฤติกรรมกำบังตนเองโดยรวมมีแนวโน้มที่ลดลง เห็นได้ชัดเจนว่า “การ์ดตก” โดยเฉพาะมาตรการการผ่อนคลายเป็นระยะหลังเป็นกิจการ/กิจกรรมที่มีความเสี่ยงสูง จึงย้ำให้ระวังในเรื่องนี้ด้วย



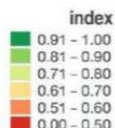
พฤติกรรมกำบังตนเอง

สำรวจระหว่างวันที่ 15 พ.ค. - 2 ก.ค. 63

จำนวนผู้ตอบ 407,003 ราย



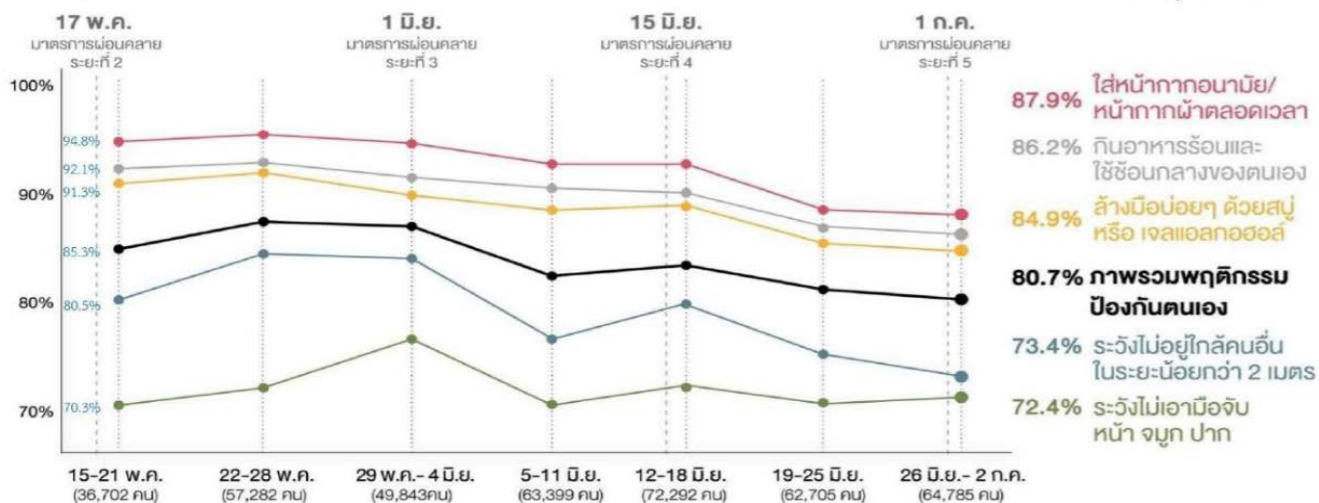
ที่มา: ผลสำรวจการป้องกันการแพร่ระบาดของโรคโควิด-19 ในระหว่างมาตรการผ่อนปรนจากประชาชนที่ได้รับการเชิญเข้าร่วมแบบสอบถาม โดยอาสาสมัครสาธารณสุขประจำหมู่บ้าน (อสม.) ใน 77 จังหวัด โดยกระทรวงสาธารณสุข ร่วมกับองค์การอนามัยโลก สำนักงานภูมิภาคเอเชียใต้ และเอเชียตะวันออกเฉียงใต้ คณะแพทยศาสตร์โรงพยาบาล คณะแพทยศาสตร์โรงพยาบาลรามาธิบดี สำนักงานหลักประกันสุขภาพแห่งชาติ และสำนักงานสถิติแห่งชาติ



พฤติกรรมกำบังตนเอง

สำรวจระหว่างวันที่ 15 พ.ค. - 2 ก.ค. 63

จำนวนผู้ตอบ 407,003 ราย



สำหรับการใช้เว็บ/แอปไทยชนะเมื่อไปสถานที่ต่าง ๆ สำรวจระหว่างวันที่ 5-11 มิถุนายน จำนวนผู้ตอบ 33,559 ราย พบว่าสถานที่ที่ไม่มีเว็บ/แอปไทยชนะ ได้แก่ ตลาดสดและร้านในตลาดสด ร้อยละ 46.9 ห้างสรรพสินค้า/ซูเปอร์มาร์เก็ต/คอมมูนิตี้มอลล์ ร้อยละ 17.1 ร้านขายของที่อยู่นอกห้างสรรพสินค้า ร้อยละ 15.4 ร้านอาหารที่อยู่นอกห้างสรรพสินค้า ร้อยละ 12.0 ร้านตัดผม/เสริมสวยที่อยู่นอกห้างสรรพสินค้า ร้อยละ 9.2 ศาสนสถาน ร้อยละ 8.5 ร้าน/สถานบริการที่อยู่ภายในห้างสรรพสินค้า ร้อยละ 7.2 แหล่งท่องเที่ยวตามธรรมชาติ ร้อยละ 5.0 ร้านนวดแผนไทยและสปาที่อยู่นอกห้างสรรพสินค้า ร้อยละ 2.1 และ

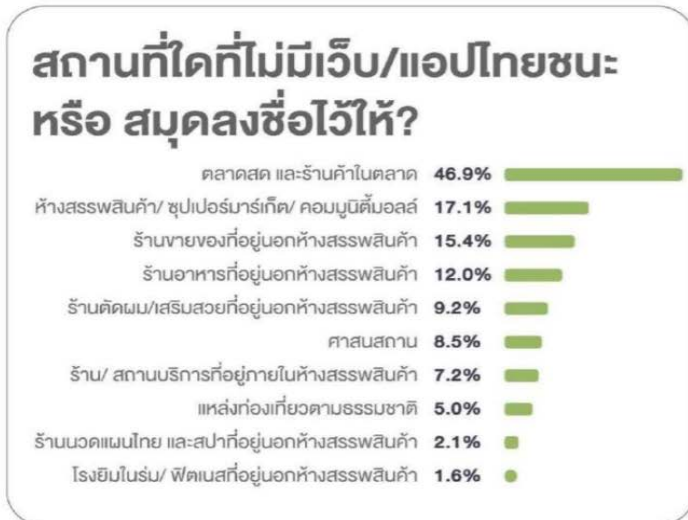
โรงยิมในร่ม/ฟิตเนสที่อยู่นอกห้างสรรพสินค้า ร้อยละ 1.6 โดยพบว่าผู้ที่เคยไปตามสถานที่ต่าง ๆ แต่ไม่เช็คอิน ร้อยละ 18 เหตุผล 3 อันดับแรก ได้แก่ ลืม ร้อยละ 22.3 'ไม่มั่นใจในความปลอดภัยของข้อมูลส่วนตัว' ร้อยละ 21.5 และทางร้านไม่มี QR Code หรือสมุดให้จดชื่อ ร้อยละ 21.1



การใช้เว็บ/แอปไทยขณะ เมื่อไปสถานที่ต่างๆ

สำรวจระหว่างวันที่ 5 - 11 มิ.ย. 63

จำนวนผู้ตอบ 33,559 ราย



เคยไปแต่ไม่เช็คอิน หรือไม่ทำไม?

*จากผู้ที่เคยไป 33,559 คน

18.0%
เคยไปสถานที่ต่างๆ แต่ไม่เช็คอิน*

เหตุผล 3 อันดับแรก

ลืม	22.3%
ไม่มั่นใจในความปลอดภัยของข้อมูลส่วนตัว	21.5%
ทางร้านไม่มี QR code หรือสมุดลงชื่อไว้ให้	21.1%

1426 สืบค้น 19 มิ.ย. 63

ทั้งนี้ พบว่าประชาชนส่วนใหญ่ มากกว่าร้อยละ 88 ให้การสนับสนุนนโยบายการรับคนไทยกลับจากต่างประเทศ ภายใต้มาตรการที่จำเป็น เช่น State Quarantine 14 วัน สำหรับกรณี Travel Bubble พบว่า ประชาชนเกือบ ร้อยละ 50 ไม่สนับสนุนการเดินทางท่องเที่ยวระหว่างประเทศไทยกับประเทศที่การติดเชื้อภายในประเทศต่ำ หรือไม่มีการติดเชื้อ (กลุ่มประเทศ Travel Bubble) ขณะที่ ประชาชนเกือบ ร้อยละ 70 ไม่สนับสนุนการท่องเที่ยวระหว่างประเทศไทยกับประเทศที่ยังมีการแพร่ระบาดของเชื้อ (ประเทศอื่น ๆ)



ท่านสนับสนุน Travel bubble อย่างไร?

สำรวจระหว่างวันที่ 19 มิ.ย. - 2 ก.ค. 63

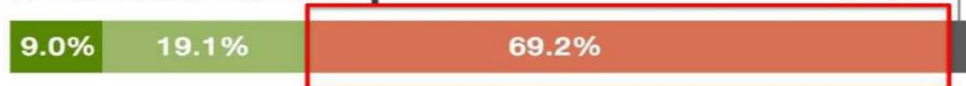
จำนวนผู้ตอบ 127,490 ราย

● สนับสนุนอย่างยิ่ง ● สนับสนุน ● ไม่สนับสนุน ● ไม่แสดงความคิดเห็น

ในกลุ่มทราเวล บับเบิล



ระหว่างประเทศอื่น ๆ



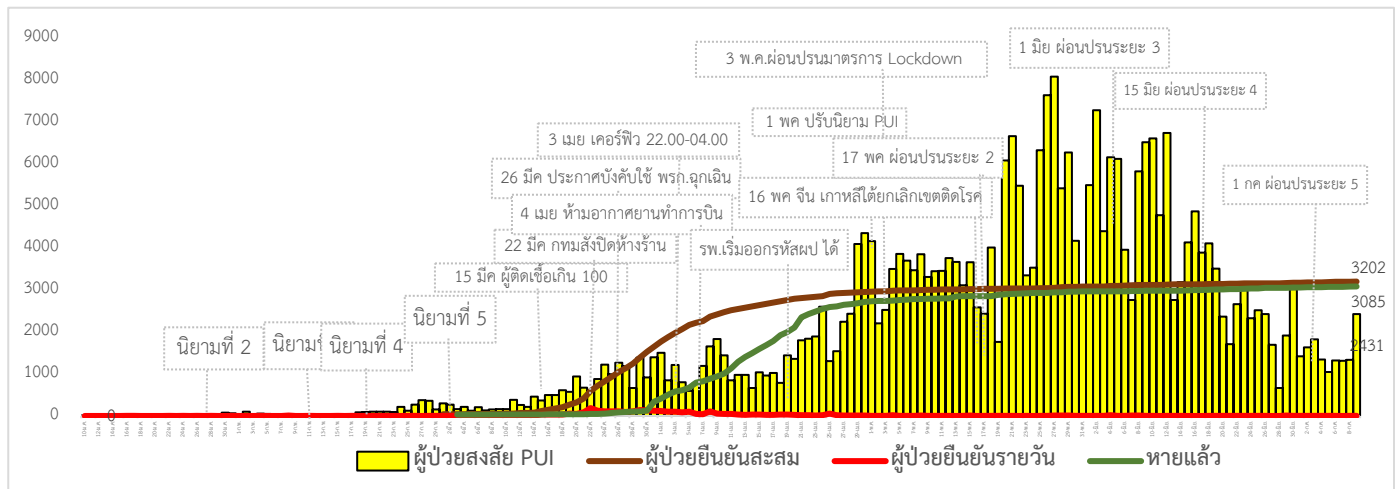
ประชาชนเกือบ 50% ไม่สนับสนุนการเดินทางท่องเที่ยวระหว่างประเทศไทยกับประเทศที่การติดเชื้อภายในประเทศต่ำ หรือไม่มีการติดเชื้อ (travel bubble)

ขณะที่ ประชาชนเกือบ 70% ไม่สนับสนุนการเดินทางท่องเที่ยวระหว่างประเทศไทยกับประเทศที่ยังมีการแพร่ระบาดของเชื้อ

1426 สืบค้น 19 มิ.ย. 63

และแบบสำรวจต่อความมั่นใจว่ารัฐบาลจะควบคุมการแพร่ระบาดระลอก 2 พบว่า มั่นใจมาก ร้อยละ 14.8 มั่นใจ ร้อยละ 40.5 ไม่มั่นใจนัก ร้อยละ 28.6 ไม่มั่นใจเลย ร้อยละ 10.2 และไม่แสดงความคิดเห็น ร้อยละ 5.9

สถานการณ์การคัดกรองผู้ป่วยสงสัยโรคติดเชื้อไวรัสโคโรนา 2019 ในประเทศไทย



วันที่ 9 มิถุนายน 2563 ณ เวลา 18.00 น. พบผู้ป่วยที่มีอาการตามนิยามเฝ้าระวังโรครายใหม่ จำนวน 2,431 ราย คัดกรองผู้ที่เดินทางเข้า-ออกระหว่างประเทศสะสม 1,955 ราย เข้ารับการรักษาที่โรงพยาบาลด้วยตนเองสะสม 324,030 ราย (โรงพยาบาลเอกชน 96,002 ราย โรงพยาบาลรัฐ 228,028 ราย)

วันพฤหัสบดีที่ 9 กรกฎาคม 2563

สถานการณ์โควิด-19 ในประเทศไทย

+ เพิ่มขึ้น

0 ราย ในประเทศ

5 ราย กลับจากต่างประเทศ

1 ผู้ป่วยรายใหม่

4 ผู้ป่วยรายใหม่

จังหวัดที่มีผู้ป่วยรายใหม่

- กรุงเทพมหานคร 2 ราย
- จังหวัดชลบุรี 2 ราย
- จังหวัดสมุทรปราการ 1 ราย

ยอดผู้ติดเชื้อสะสม

3,202 (↑ 5)

รักษาหายแล้ว

3,085 (↑ 11)

รักษาอยู่ในโรงพยาบาล

59 (↓ 6)

เสียชีวิต

58 (- 0)

ประวัติเสี่ยง

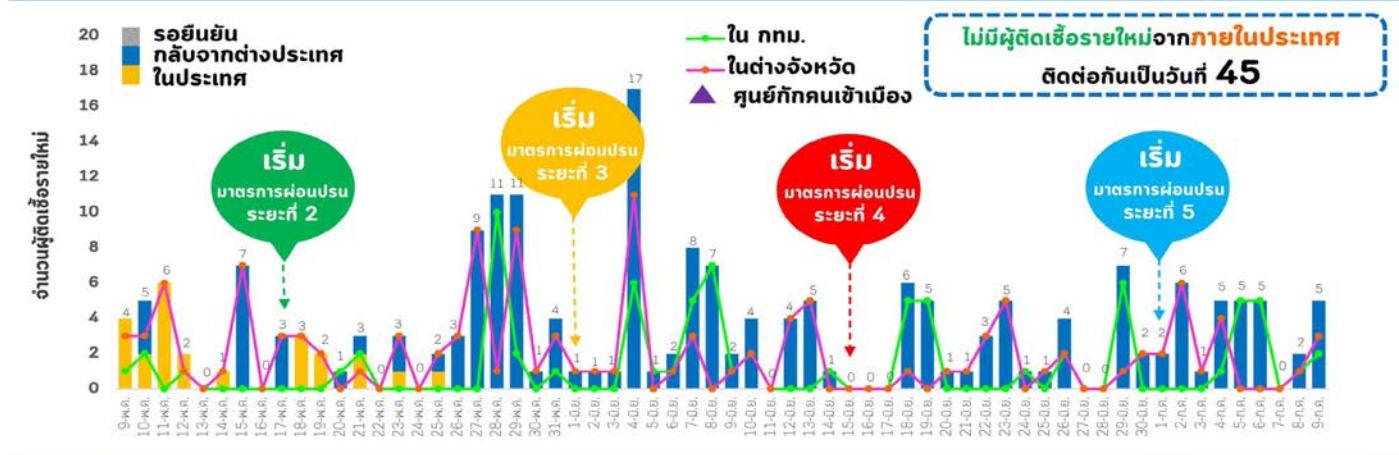
- ผู้ที่เดินทางมาจากต่างประเทศ และเข้า State Quarantine จาก
- สหรัฐอเมริกาหรืออเมริกา 4 ราย
- ประเทศอียิปต์ 1 ราย

สัดส่วนผู้ติดเชื้อสะสม

แบ่งตามภูมิภาค

(2.97%) (14.74%) (3.47%) (55.59%) (23.24%)

- กทม. และนนทบุรี
- ภาคใต้
- ภาคกลาง
- ภาคตะวันออกเฉียงเหนือ
- ภาคเหนือ



สถานการณ์ผู้ติดเชื้อไวรัสโคโรนา 2019 ในประเทศไทยวันนี้ มีผู้ติดเชื้อรายใหม่ 5 ราย เป็นคนไทยที่เดินทางกลับจากต่างประเทศ และเข้ารับการรักษาในสถานี่รัฐจัดให้ สหรัฐอาหรับเอมิเรตส์ 4 ราย เป็นชายไทย 3 ราย อายุ 38, 40 และ 54 ปี และหญิงไทย 1 ราย อายุ 42 ปี ทั้งหมดอาศัยรับจ้าง เดินทางมาถึงไทยเมื่อวันที่ 2 กรกฎาคม เข้าพัก State Quarantine ที่กรุงเทพฯ และจังหวัดชลบุรี โดยตรวจหาเชื้อในวันที่ 7 กรกฎาคม ผลตรวจพบเชื้อ ทั้งหมดไม่มีอาการ อียิปต์ 1 ราย เป็นนักศึกษาชายไทย อายุ 22 ปีเดินทางมาถึงไทยเมื่อวันที่ 8 กรกฎาคม โดยผ่านการคัดกรอง ณ ด่านควบคุมโรค พบว่ามีอาการการไต่กลิ่นและรับร้อรสลดลง จึงส่งตรวจหาเชื้อในวันที่ 8 กรกฎาคม

ผลตรวจพบเชื้อมีผู้ป่วยกลับบ้านได้ 11 ราย ทำให้มีผู้ป่วยกลับบ้านสะสม 3,085 ราย หรือคิดเป็นร้อยละ 96.15 ของผู้ป่วยทั้งหมด มีผู้ป่วยที่ยังรักษาอยู่ในโรงพยาบาล 59 ราย หรือร้อยละ 1.84 ของผู้ป่วยทั้งหมด ไม่มีผู้เสียชีวิตเพิ่ม รวมผู้เสียชีวิตสะสม 58 ราย ผู้ป่วยสะสมทั้งสิ้น 3,202 ราย

ผลงานการคัดกรองผู้ป่วยสงสัยโรคติดเชื้อไวรัสโคโรนา 2019 ในจังหวัดประจวบคีรีขันธ์

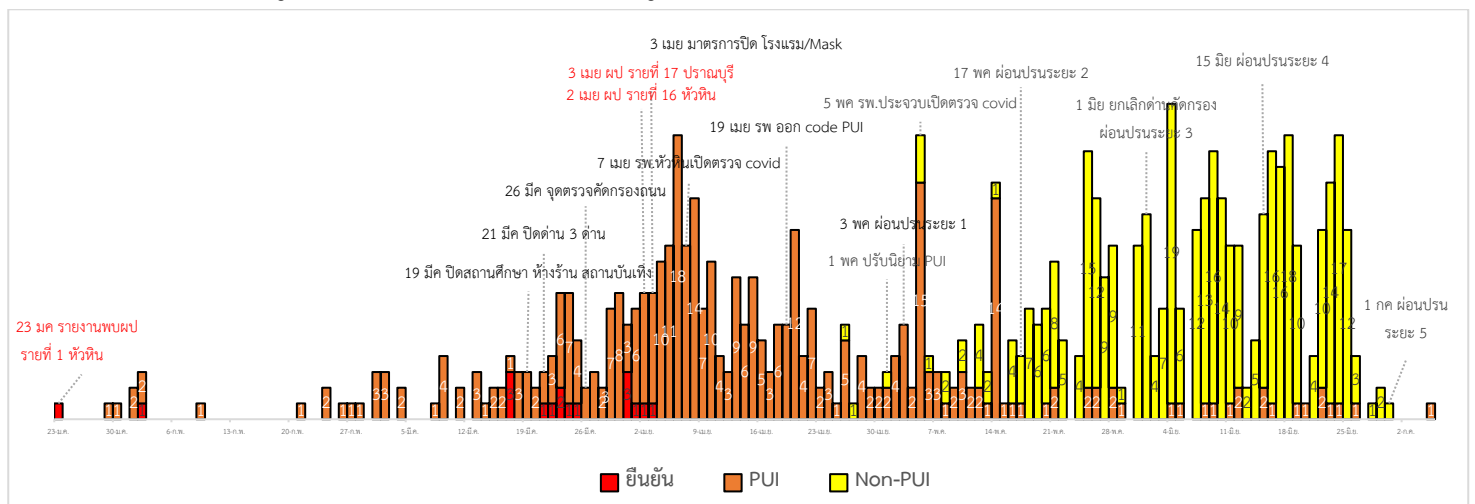
1.กิจกรรมการเฝ้าระวัง ค้นหาผู้ป่วยสงสัยโรคติดเชื้อไวรัสโคโรนา 2019 และการทำ Home Quarantine ในพื้นที่

1.1 การเฝ้าระวังในผู้ที่เดินทางมาจากเขตติดโรคและพื้นที่ระบาด ในจังหวัดประจวบคีรีขันธ์

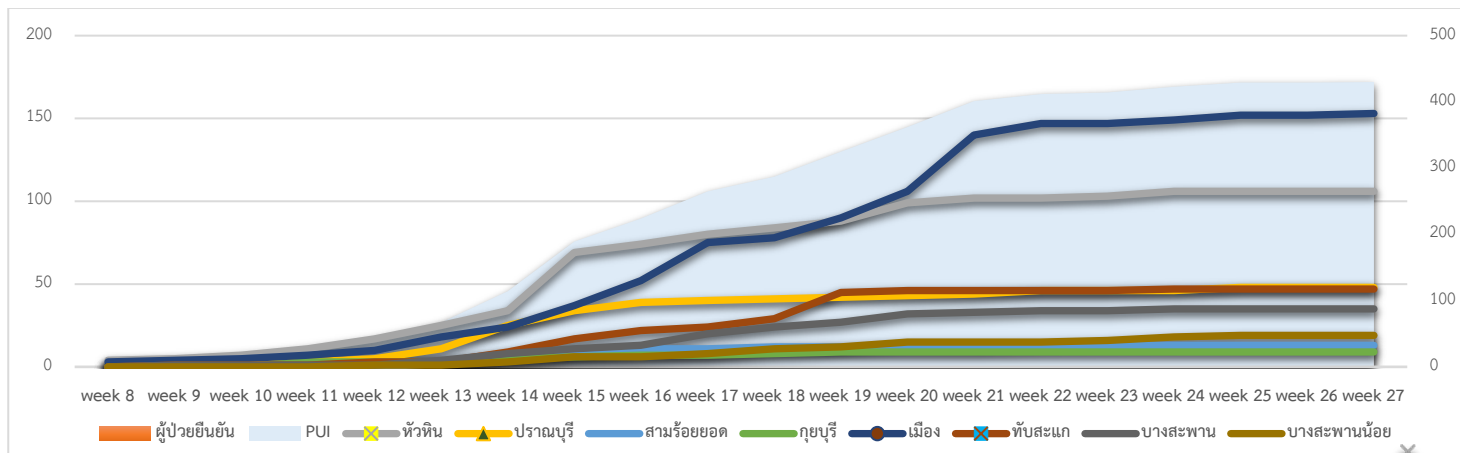
จุดคัดกรองด่านท่าเรือประจวบคีรีขันธ์ อำเภอบางสะพาน วันที่ 9 กรกฎาคม 2563 เรือ เรือ LIBERTY BAY มาจาก Novorossiysk ประเทศรัสเซีย คัดกรองชาวฟิลิปปินส์ 13 ราย ชาวยูเครน 6 คน ชาวรัสเซีย 1 ราย ไม่พบผู้มีอาการ การคัดกรองชาวต่างชาติถูกกักที่สำนักงานตรวจคนเข้าเมืองประจวบคีรีขันธ์ (ด่านสิงขร)

สัญชาติ	จำนวนผู้ถูกกักกัน	อยู่ระหว่างเฝ้าระวัง	เฝ้าระวังครบ 14 วันยังคงกักกัน	ส่งตัวออกจากสถานกักกัน	หมายเหตุ
ปากีสถาน	19	0	19	0	
อุยกูร์	2	0	2	0	
กัมพูชา	1	1	0	0	- รับใหม่ 9 ก.ค. 63 จำนวน 1 ราย เป็นชาวเมียนมา กรณีถูกดำเนินคดี สภ.ปราณบุรี
เมียนมา	91	14	48	29	- ผลการวัดอุณหภูมิ 9 กรกฎาคม 2563 ไม่มีอาการใช้
รวม	113	15	69	29	

2.การติดตามเฝ้าระวัง ผู้ป่วยเข้าเกณฑ์สอบสวน (PUI) ผู้ป่วยยืนยันโรคติดเชื้อไวรัสโคโรนา 2019 จังหวัดประจวบคีรีขันธ์



แนวโน้มผู้ป่วยเข้าเกณฑ์สอบสวน (PUI) และ ผู้ป่วยยืนยันโรคติดเชื้อไวรัสโคโรนา 2019 รายอำเภอ สัปดาห์ที่ 26



การรับแจ้งผู้ป่วยเฝ้าระวังรายใหม่ ประจำวันที่ 9 กรกฎาคม 2563 PUI จำนวน 0 ราย Non-PUI จำนวน 0 ราย

อำเภอ	รายละเอียด	ผลตรวจ
-	-	-

สรุปการติดตาม Home Quarantine จังหวัดประจวบคีรีขันธ์

จังหวัด	Home Quarantine				รวมติดตาม	ผลการติดตาม	
	ผู้เดินทางจากต่างประเทศ	กรุงเทพ/ปริมณฑล	ภูเก็	PUI + HR contact		จบการติดตาม	ยังคงติดตาม (กลุ่ม PUI)
หัวหิน	552	1,763	22	135	2,472	2,472	0
ปราณบุรี	36	242	27	63	368	366	0
สามร้อยยอด	28	667	11	13	719	719	0
กุยบุรี	12	449	5	9	475	475	0
เมือง	159	748	56	152	1,115	1,112	0
ทับสะแก	75	642	18	66	801	801	0
บางสะพาน	155	794	28	35	1,012	1,012	0
บางพานน้อย	5	637	36	19	697	697	0
ประจวบคีรีขันธ์	1,022	5,942	203	492	7,659	7,659 (100.0%)	0
ครบติดตาม	(100%)	(100%)	(100%)	(98.8%)			

สรุปผู้ป่วยเข้าเกณฑ์สอบสวนโรคติดเชื้อไวรัสโคโรนา 2019 จังหวัดประจวบคีรีขันธ์

ผู้ป่วยเข้าเกณฑ์สอบสวนโรค		ไม่พบเชื้อ	รอผลห้องปฏิบัติการ	รักษาอยู่	ออกจาก รพ.
รายใหม่	สะสม				
0	430	430	0	0	430

สรุปผู้ป่วยยืนยันโรคติดเชื้อไวรัสโคโรนา 2019 จังหวัดประจวบคีรีขันธ์

ผู้ป่วยยืนยันพบเชื้อ		รักษาอยู่	อาการรุนแรง	รักษาหาย/ออกจาก รพ.	เสียชีวิต
รายใหม่	สะสม				
ไม่พบผู้ติดเชื้อรายใหม่เป็นวันที่ 98	17	0	0	15	2

มาตรการภายในจังหวัดประจวบคีรีขันธ์

1. ทุกโรงพยาบาล/โรงพยาบาลส่งเสริมสุขภาพตำบล จัดทำป้ายคัดกรองไว้ที่ OPD/ ER ทั้งในเวลาและนอกเวลา
2. ทุกโรงพยาบาลกำหนดเส้นทางเคลื่อนย้ายผู้ป่วยที่เข้าเกณฑ์สอบสวนโรคและซ้อมการเคลื่อนย้ายผู้ป่วย
3. กำหนดห้องแยกผู้ป่วย (ห้องพิเศษ) และเตรียม Cohort Ward
4. กำหนดทีมงาน/ ฝึกซ้อมการใส่ชุด PPE และการทำลายเชื้อ
 - ทีมแพทย์รักษา - ทีมพยาบาล
 - ทีม Lab - ทีมสอบสวนโรค
 - ทีมทำความสะอาด - ทีม IC ที่คอยกำกับ
5. จัดเตรียมยา เวชภัณฑ์ และทรัพยากร ให้เหมาะสมและเพียงพอ
6. หากพบผู้ที่เข้าเกณฑ์การสอบสวนโรคให้รักษาไว้ที่ รพ.นั้นๆ
7. ถ้าผู้ป่วย มีอาการหนักขึ้น ให้ส่งต่อตามระบบเดิม โดยต้องรับรักษาภายในจังหวัด ถ้าจะออกนอกจังหวัดจะอยู่ในความรับผิดชอบของ เขตสุขภาพที่ 5/ กระทรวงสาธารณสุข
8. สำนักงานสาธารณสุขจังหวัดประจวบคีรีขันธ์ พัฒนาทีม CDCU การใช้ PPE, การทำลายเชื้อ, การสอบสวน, เก็บตัวอย่าง
9. ประชาสัมพันธ์เชิงรุกและการให้ข้อมูลแก่สาธารณะ
 - ให้ประชาชนมีการสวมใส่หน้ากากอนามัยชนิดผ้า ในกรณีเข้าไปที่มีคนจำนวนมาก ได้แก่ ตลาด ห้างสรรพสินค้า โรงภาพยนตร์ โรงพยาบาล รถตู้ รถแท็กซี่ เครื่องบิน เป็นต้น
 - การกำจัดหน้ากากอนามัย สำหรับประชาชนให้ใส่ในถุงพลาสติกมัดปากถุงให้แน่นแล้วนำไปให้รพ.สต.ในพื้นที่กำจัดที่เตาเผาขยะติดเชื้อ สำหรับหน่วยงาน ให้มีถังขยะติดเชื้อเพื่อทิ้งหน้ากากอนามัยที่ใช้แล้ว
 - ล้างมือด้วยสบู่บ่อยๆหรือ 70% แอลกอฮอล์แฮนด์เจล
 - กินร้อน ช้อนกลาง ใช้ของใช้ส่วนตัว ไม่ใช้ร่วมกับคนอื่น รวมทั้งคนในบ้านด้วยกัน
 - จัดทำและให้ข้อมูลวิทยุ, สื่อสาธารณะต่างๆ ตามระบบการสื่อสารของกระทรวงสาธารณสุข

ทีมตระหนักรู้สถานการณ์จังหวัดประจวบคีรีขันธ์