



# ศูนย์ปฏิบัติการภาวะฉุกเฉินด้านการแพทย์และสาธารณสุข สำนักงานสาธารณสุขจังหวัดประจวบคีรีขันธ์ กรณี โรคติดเชื้อไวรัสโคโรนา 2019

ฉบับที่ 181 EOC ครั้งที่ 123 วันที่ 12 กรกฎาคม 2563 เวลา 09.00

สถานการณ์ต่างประเทศ พบผู้ป่วยยืนยัน ใน 213 ประเทศ/

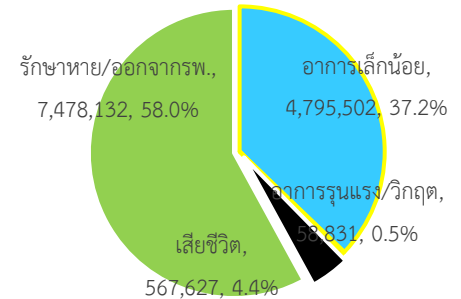
ดินแดน/2 เรือสำราญ ไม่พบประเทศ ดินแดนพบใหม่

พบผู้ป่วยทั่วโลก 12,841,261 ราย เสียชีวิต 567,627 ราย อัตราป่วยตาย ร้อยละ 4.4

รักษาหาย/ออกจาก รพ. 7,478,132 ราย ร้อยละ 58

ผู้ป่วยที่กำลังรักษา อาการเล็กน้อย ร้อยละ 37.2 อาการรุนแรง/วิกฤติ ร้อยละ 0.5

ลำดับประเทศ ที่พบโรคติดเชื้อไวรัสโคโรนา 2019 สูงสุด ดังนี้



ประเทศ/อื่นๆ	รวมป่วย	ป่วยใหม่	รวมเสียชีวิต	%	เสียชีวิตใหม่	รักษาหาย	%	อาการรุนแรง	อัตราป่วย 1M pop	อัตราตาย 1M pop	อัตราตรวจ 1M pop
สหรัฐอเมริกา	3,355,646	61,719	137,403	4.09	732	1,490,446	44.4	15,819	10,136	415	126,171
นิวยอร์ก	426,807	791	32,393	7.59	18						
แคลิฟอร์เนีย	319,985	7,881	7,026	2.20	74						
บราซิล	1,840,812	36,474	71,492	3.88	968	1,213,512	65.9	8,318	8,658	336	21,509
อินเดีย	850,358	27,755	22,687	2.67	543	536,231	63.1	8,944	616	16	8,191
รัสเซีย	720,547	6,611	11,205	1.56	188	497,446	69.0	2,300	4,937	77	155,605
เปรู	322,710	3,064	11,682	3.62	182	214,152	66.4	1,315	9,784	354	57,733
ชิลี	312,029	2,755	6,881	2.21	100	281,114	90.1	1,999	16,319	360	66,609
สเปน	300,988		28,403	9.44		N/A	N/A	617	6,438	607	122,651
เม็กซิโก	289,174	6,891	34,191	11.82	665	177,097	61.2	378	2,242	265	5,546
สหราชอาณาจักร	288,953	820	44,798	15.50	148	N/A	N/A	185	4,256	660	173,531
แอฟริกาใต้	264,184	13,497	3,971	1.50	111	127,715	48.3	539	4,453	67	35,541
<b>ประเทศกลุ่ม ASEAN</b>											
อินโดนีเซีย	74,018	1,671	3,535	4.78	66	34,719	46.9		271	13	3,797
ฟิลิปปินส์	54,222	1,308	1,372	2.53	12	14,037	25.9	333	495	13	8,755
สิงคโปร์	45,783	170	26	0.06		42,026	91.8	1	7,824	4	148,063
มาเลเซีย	8,704	8	122	1.40	1	8,515	97.8	3	269	4	26,021
ไทย	3,216	14	58	1.80		3,088	96.0	1	46	1	8,648
เวียดนาม	370	1		0.00		350	94.6	1	4		2,824
พม่า	330	4	6	1.82		260	78.8		6	0	1,681
บรูไน	141		3	2.13		138	97.9		322	7	68,193
กัมพูชา	141			0.00		133	94.3	1	8		2,648
ลาว	19			0.00		19	100		3		2,760

## เขตติดโรคติดต่ออันตราย

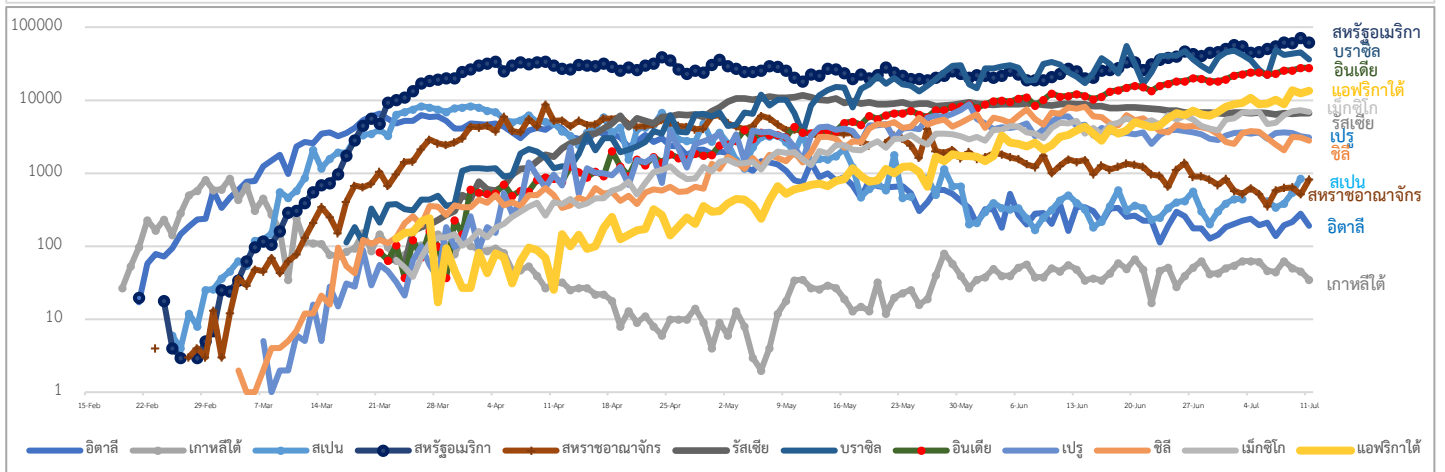
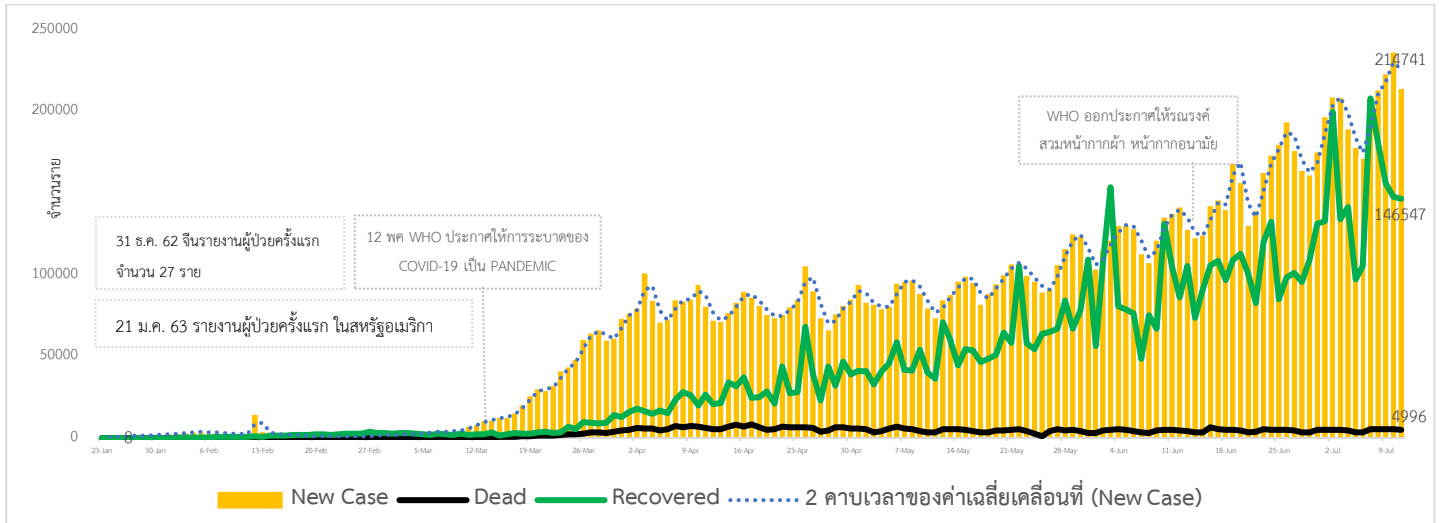
1. สาธารณรัฐอิตาลี 2. สาธารณรัฐอิสลามอิหร่าน

3. มาเลเซีย 4. ราชอาณาจักรกัมพูชา 5. สาธารณรัฐประชาธิปไตยประชาชนลาว 6. สาธารณรัฐอินโดนีเซีย 7. สาธารณรัฐแห่งสหภาพพม่า

\*เขตติดโรคติดต่ออันตราย ฉบับที่ 3 (ประกาศกระทรวงสาธารณสุข เรื่อง ยกเลิกท้องที่นอกราชอาณาจักรที่เป็นเขตติดโรคติดต่ออันตรายกรณีโรคติดเชื้อไวรัสโคโรนา 2019 หรือโรคโควิด 19 (Coronavirus Disease 2019 (COVID-19)) พ.ศ.2563

ประกาศยกเลิกสาธารณรัฐเกาหลี (Republic of Korea) และสาธารณรัฐประชาชนจีน (People's Republic of China) รวมถึงเขตบริหารพิเศษมาเก๊า (Macao) และเขตบริหารพิเศษฮ่องกง (Hong Kong) จากการเป็นท้องที่นอกราชอาณาจักรที่เป็นเขตติดโรคติดต่ออันตราย

แนวโน้มจำนวนผู้ป่วย ผู้รักษาหาย/ออกจากโรงพยาบาลและผู้เสียชีวิต รายใหม่ โรคติดเชื้อไวรัสโคโรนา 2019 ทั่วโลก



ประเด็นข่าวที่น่าสนใจ ณ วันที่ 10 กรกฎาคม 2563

**เขตบริหารพิเศษฮ่องกง :** รัฐบาลฮ่องกงสั่งปิดโรงเรียนทุกแห่งทั่วทั้งเกาะ ตั้งแต่วันที่ 13 กรกฎาคม 2563 หลังมีรายงานผู้ป่วยโรคติดเชื้อไวรัสโคโรนา 2019 ที่เป็นการติดเชื้อในชุมชนเพิ่มสูงขึ้นในช่วงที่ผ่านมา จนทำให้เกิดความหวั่นเกรงว่าจะเกิดการระบาดเป็นวงกว้างในฮ่องกงขึ้นอีกครั้ง สำหรับเด็กที่กำลังจะมีการสอบ อาจยังสามารถทำการสอบได้ แต่จะต้องมีการสวมหน้ากากป้องกันและมีการเว้นระยะห่างทางสังคม

**จีน :** ทางการจีนตรวจพบเชื้อไวรัส SARS-CoV-2 บนบรรจุภัณฑ์อาหารและด้านในของตู้บรรจุสินค้าที่เป็นกึ่งแช่แข็งนำเข้าจากประเทศเอกวาดอร์ จนทำให้มีการสั่งระงับการนำเข้ากึ่งแช่แข็งจาก 3 บริษัทในประเทศเอกวาดอร์พร้อมกับขอให้ทางการเอกวาดอร์เพิ่มมาตรฐานด้านความปลอดภัยของอาหารให้ดีขึ้นกว่าเดิม ทั้งนี้ ทางการจีนได้มีการตรวจสอบเพื่อหาเชื้อไวรัส

SARS-CoV-2 จากอาหารนำเข้ามากขึ้น หลังพบผู้ติดเชื้อรายใหม่ในกรุงเทพฯ ในช่วงกลางเดือนมิถุนายนที่ผ่านมา ซึ่งมีส่วนเชื่อมโยงกับตลาดขายอาหารที่พบเชื้อไวรัส SARS-CoV-2 บนเตียงที่ใช้หั่นปลาแชลมนำเข้าจากต่างประเทศ

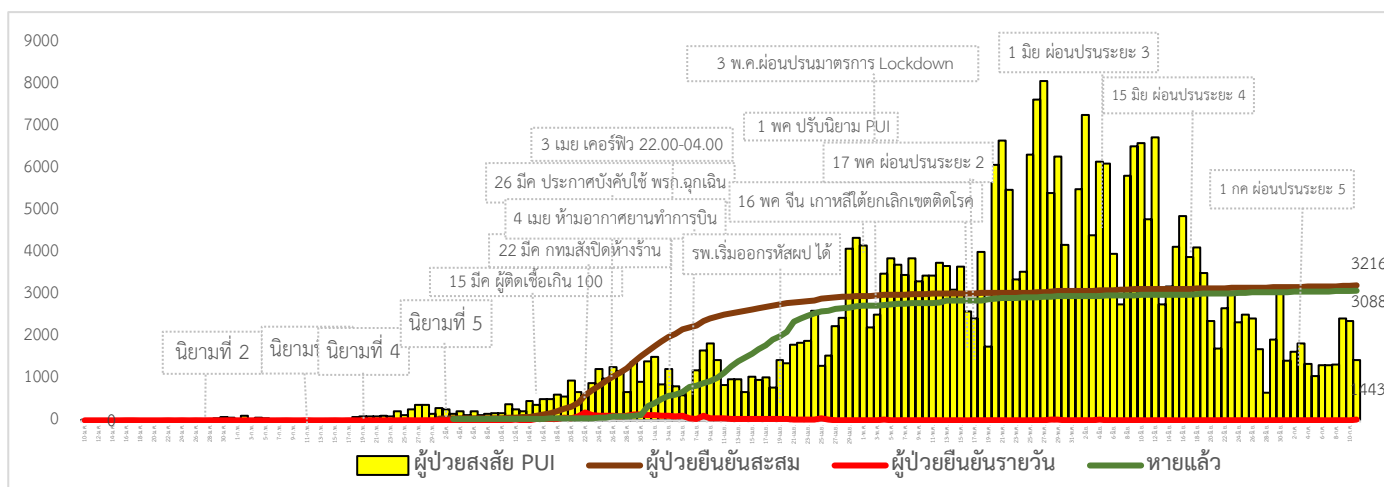
**สิงคโปร์ :** ตีพิมพ์เผยแพร่ในวารสารโรคติดเชื้อและการบำบัดโรค แสดงให้เห็นว่าผลิตภัณฑ์ฆ่าเชื้อของเบตาดีนสามารถฆ่าไวรัส SARS-CoV-2 ในหลอดแก้วได้อย่างมีประสิทธิภาพ โดยซีอีโอของเบตาดีน เชื่อว่าการใช้ผลิตภัณฑ์ฆ่าเชื้อของเบตาดีนร่วมกับทางเลือกในการป้องกันอื่น ๆ สามารถช่วยควบคุมการติดเชื้อต่าง ๆ ได้ ซึ่งรวมถึงโรคติดเชื้อไวรัสโคโรนา 2019

**ไทย :** ศูนย์บริหารสถานการณ์แพร่ระบาดของโรคติดเชื้อไวรัสโคโรนา 2019 หรือ ศบค. ได้เห็นชอบฟังก์ชันรองรับในแอปพลิเคชัน โดยสำนักงานบริหารกลาง เพื่อใช้รองรับการเดินทางของคนต่างชาติที่เข้าประเทศไทยประกอบด้วย 4 ส่วน ได้แก่ การลงทะเบียนข้อมูลสุขภาพ (Health Profile) การประเมินสุขภาพ การติดตามแผนการเดินทางระหว่างอยู่ในราชอาณาจักร และสถานะการเฝ้าระวัง (ใช้ QR Code) จะช่วยให้ผู้ตรวจสอบทราบด้วยว่าผู้เดินทางต่างชาตินั้นอยู่ในสถานะใด อยู่ระหว่างคุมไว้สังเกตอาการ หรือยืนยันการผ่านการกักกันตัว โดยในสถานะแรกผู้ดำเนินการ คือ ชุดติดตามทางการแพทย์ สถานะที่ 2 ลงข้อมูลโดยเจ้าหน้าที่ที่ดูแลสถานที่กักกัน

- กรุงเทพมหานคร ได้พิจารณาโครงการส่งเสริมการท่องเที่ยว จำนวน 6 โครงการ ได้แก่ โครงการส่งเสริมการท่องเที่ยวย่านคลองบางหลวง โครงการส่งเสริมการท่องเที่ยวย่านสวนลอยฟ้าเจ้าพระยา โครงการส่งเสริมการท่องเที่ยวย่านเดินเพลินกรุงรัตนโกสินทร์โครงการส่งเสริมการท่องเที่ยวย่านคลองผดุงกรุงเกษม โครงการส่งเสริมการท่องเที่ยวย่านหัวตะเข้ (วัดลานบุญ-ตลาดหัวตะเข้-วัดสุทธาโภชน) และโครงการส่งเสริมการท่องเที่ยวย่านวัดกระทุ่มเสือปลา-วัดมหาบุศย์ เพื่อเป็นการส่งเสริมการท่องเที่ยวและเป็นการกระตุ้นเศรษฐกิจจากหญ้าจากประชาชนในชุมชนต่าง ๆ ตามนโยบายของรัฐบาล

- กรมควบคุมโรค กระทรวงสาธารณสุข เผยผลตรวจทางห้องปฏิบัติการของเด็กชาวมลายูเซีย ไม่พบเชื้อโควิด 19 ภายหลังจากเดินทางออกจากไทย พร้อมชื่นชมความร่วมมือระหว่างประเทศ ซึ่งมีระบบความร่วมมือและแลกเปลี่ยนข้อมูลระหว่างประเทศ ทำให้มีการตรวจสอบติดตามและสอบสวนป้องกันโรคได้อย่างรวดเร็ว ขอให้ประชาชนมั่นใจในมาตรฐานการป้องกันควบคุมโรคของทั้งสองประเทศ ที่มีความเข้มแข็งและประสานงานกันอย่างใกล้ชิด

### สถานการณ์การคัดกรองผู้ป่วยสงสัยโรคติดเชื้อไวรัสโคโรนา 2019 ในประเทศไทย



วันที่ 11 มิถุนายน 2563 ณ เวลา 18.00 น. พบผู้ป่วยที่มีอาการตามนิยามเฝ้าระวังโรครายใหม่ จำนวน 1,443 ราย คัดกรองผู้ที่เดินทางเข้า-ออกระหว่างประเทศสะสม 2,033 ราย เข้ารับการรักษาที่โรงพยาบาลด้วยตนเองสะสม 327,766 ราย (โรงพยาบาลเอกชน 97,651 ราย โรงพยาบาลรัฐ 230,115 ราย )



# สถานการณ์โควิด-19 ในประเทศไทย



**+ เพิ่มขึ้นวันดี**

**0 ราย** ในประเทศ

**14 ราย** กลับจากต่างประเทศ

**9** **5**

**จังหวัดที่มีผู้ป่วยรายใหม่**

อยู่ใน State Quarantine ที่

- จังหวัดสมุทรปราการ 8 ราย
- จังหวัดฉะเชิงเทรา 3 ราย
- กรุงเทพมหานคร 2 ราย
- จังหวัดชลบุรี 1 ราย

**ยอดผู้ติดเชื้อสะสม**  
**3,216** (↑ 14)

**รักษาหายแล้ว**  
**3,088** (↑ 1)

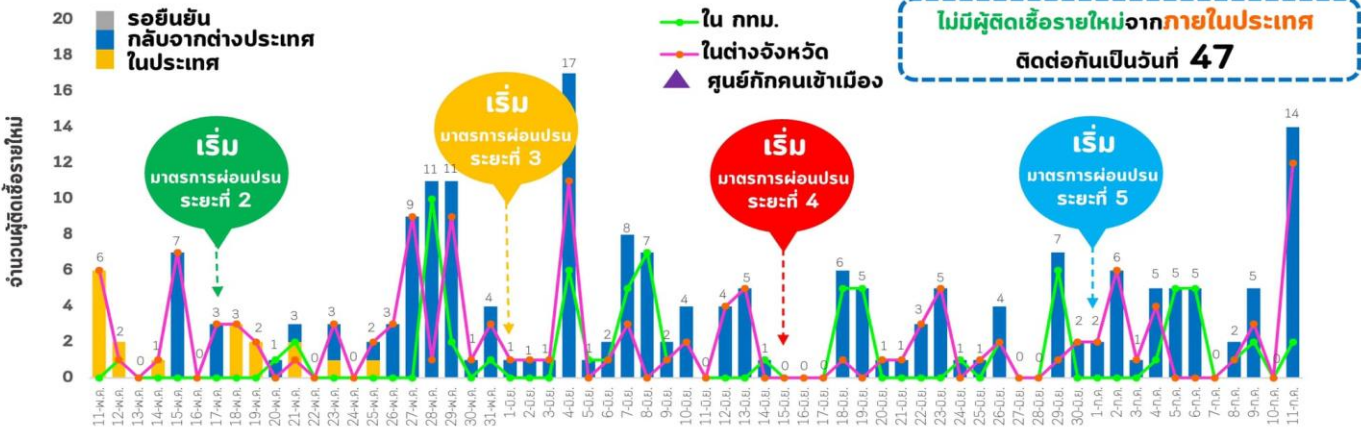
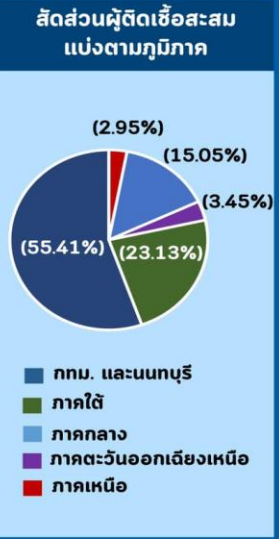
**รักษาอยู่ในโรงพยาบาล**  
**70** (↑ 13)

**เสียชีวิต**  
**58** (- 0)

**ประวัติเสี่ยง**

ผู้ที่เดินทางมาจากต่างประเทศ และเข้า State Quarantine จาก

- ประเทศชูดาน 12 ราย
- ประเทศบาห์เรน 1 ราย
- สหรัฐอเมริกา 1 ราย



**ศูนย์ปฏิบัติการด้านนวัตกรรมการแพทย์ และการวิจัยและพัฒนา วช. กระทรวงการอุดมศึกษา วิทยาศาสตร์ วิจัยและนวัตกรรม**

สถานการณ์ผู้ติดเชื้อไวรัสโคโรนา 2019 ในประเทศไทยวันนี้ มีผู้ติดเชื้อรายใหม่ 14 ราย เป็นผู้ที่เดินทางกลับจากต่างประเทศ และเข้ารับการรักษาในสถานี่รัฐจัดให้ (บาห์เรน 1 ราย, สหรัฐอเมริกา 1 ราย, ชูดาน 12 ราย,) มีผู้ป่วยกลับบ้านได้ 1 ราย ทำให้มีผู้ป่วยกลับบ้านสะสม 3,088 ราย หรือคิดเป็นร้อยละ 96.02 ของผู้ป่วยทั้งหมด มีผู้ป่วยที่ยังรักษาอยู่ในโรงพยาบาล 70 ราย หรือร้อยละ 2.18 ของผู้ป่วยทั้งหมด ไม่มีผู้เสียชีวิตเพิ่ม รวมผู้เสียชีวิตสะสม 58 ราย ผู้ป่วยสะสมทั้งสิ้น 3,216 ราย สำหรับผู้ติดเชื้อรายใหม่วันนี้อย่างคงเป็นผู้ที่เดินทางกลับจากต่างประเทศ จำนวน 14 ราย ได้แก่

จากประเทศบาห์เรน 1 ราย อายุ 42 ปี เดินทางถึงไทยวันที่ 28 มิถุนายน 2563 และจากประเทศสหรัฐอเมริกา 1 ราย อายุ 31 ปี เดินทางถึงไทยวันที่ 5 กรกฎาคม 2563 ทั้งสองรายเป็นเพศหญิง สัญชาติไทย เข้าพักใน State Quarantine ตรวจหาเชื้อวันที่ 9 กรกฎาคม 2563 ผลพบเชื้อ ไม่มีอาการ

จากประเทศชูดาน 12 ราย ทุกราย ได้รับการคัดกรองตรวจหาเชื้อที่ด่านควบคุมโรคฯ โดย

รายที่ 1-11 เป็นเพศชาย 5 ราย เพศหญิง 6 ราย สัญชาติไทย เดินทางถึงประเทศไทย วันที่ 10 กรกฎาคม 2563 อายุระหว่าง 19 - 31 ปี มีอาการไข้ ไอ เจ็บคอ มีน้ำมูก ผลพบเชื้อ เข้ารับการรักษา ใน จ.ฉะเชิงเทรา 3 ราย และ จ.สมุทรปราการ 8 ราย

รายที่ 12 เป็นเพศหญิง อายุ 9 ปี สัญชาติชูดาน เดินทางถึงประเทศไทย วันที่ 10 กรกฎาคม 2563 ผลพบเชื้อ ไม่มีอาการ เข้ารับการรักษาในโรงพยาบาล กทม.



# ผลงานการคัดกรองผู้ป่วยสงสัยโรคติดเชื้อไวรัสโคโรนา 2019 ในจังหวัดประจวบคีรีขันธ์

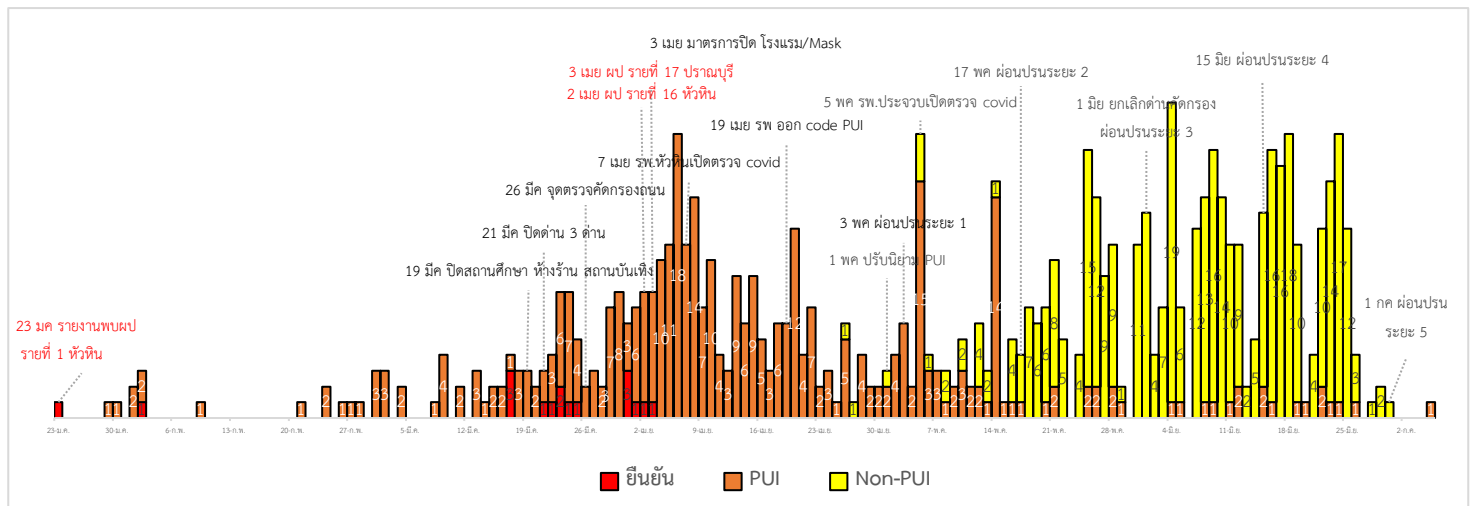
## 1.กิจกรรมการเฝ้าระวัง ค้นหาผู้ป่วยสงสัยโรคติดเชื้อไวรัสโคโรนา 2019 และการทำ Home Quarantine ในพื้นที่

### 1.1 การเฝ้าระวังในผู้ที่เดินทางมาจากเขตติดโรคและพื้นที่ระบาด ในจังหวัดประจวบคีรีขันธ์

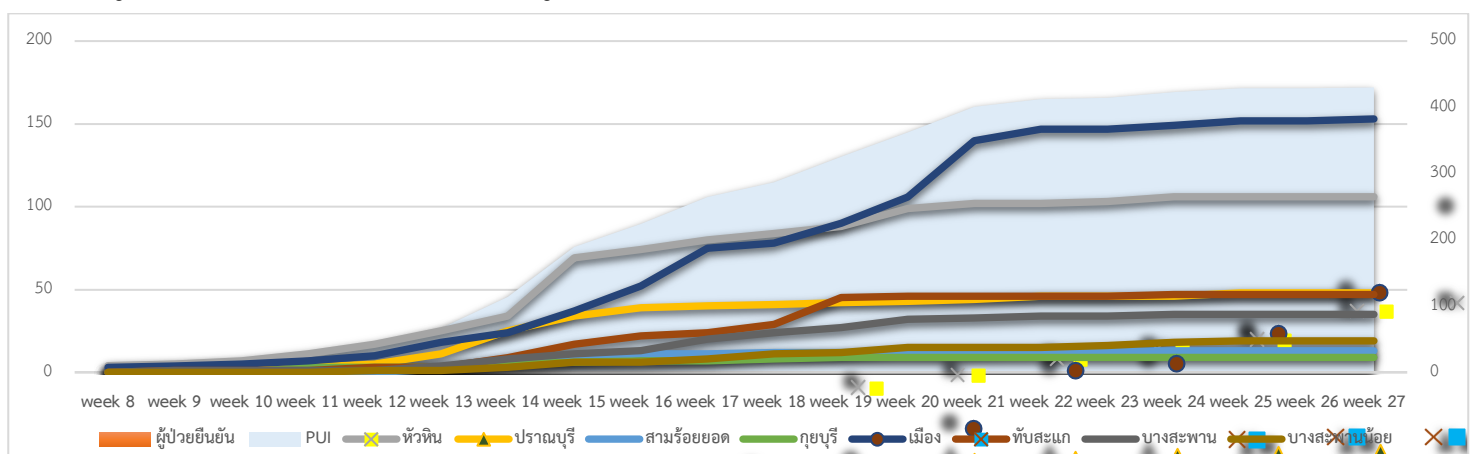
#### การคัดกรองชาวต่างชาติถูกกักที่สำนักงานตรวจคนเข้าเมืองประจวบคีรีขันธ์ (ด่านสิงขร)

สัญชาติ	จำนวนผู้ถูกกักกัน	อยู่ระหว่างเฝ้าระวัง	เฝ้าระวังครบ 14 วัน ยังคงกักกัน	ส่งตัวออกจากสถานกักกัน	หมายเหตุ
ปากีสถาน	19	0	19	0	- ผลการวัดอุณหภูมิ 11 กรกฎาคม 2563 ไม่มีอาการไข้
อุยกูร์	2	0	2	0	
อินเดีย	1	1	0	0	
เวียดนาม	1	1	0	0	
กัมพูชา	1	1	0	0	
เมียนมา	91	14	48	29	
<b>รวม</b>	<b>115</b>	<b>17</b>	<b>69</b>	<b>29</b>	

### 2.การติดตามเฝ้าระวัง ผู้ป่วยเข้าเกณฑ์สอบสวน (PUI) ผู้ป่วยยืนยันโรคติดเชื้อไวรัสโคโรนา 2019 จังหวัดประจวบคีรีขันธ์



### แนวโน้มผู้ป่วยเข้าเกณฑ์สอบสวน (PUI) และ ผู้ป่วยยืนยันโรคติดเชื้อไวรัสโคโรนา 2019 รายอำเภอ สัปดาห์ที่ 8-27



การรับแจ้งผู้ป่วยเฝ้าระวังรายใหม่ ประจำวันที่ 11 กรกฎาคม 2563 PUI จำนวน 0 ราย Non-PUI จำนวน 0 ราย

อำเภอ	รายละเอียด	ผลตรวจ
-	-	-

สรุปการติดตาม Home Quarantine จังหวัดประจวบคีรีขันธ์

จังหวัด	Home Quarantine				รวมติดตาม	ผลการติดตาม	
	ผู้เดินทางจากต่างประเทศ	กรุงเทพ/ปริมณฑล	ภูเก็ต	PUI + HR contact		จบการติดตาม	ยังคงติดตาม (กลุ่ม PUI)
หัวหิน	552	1,763	22	135	2,472	2,472	0
ปราณบุรี	36	242	27	63	368	366	0
สามร้อยยอด	28	667	11	13	719	719	0
กุยบุรี	12	449	5	9	475	475	0
เมือง	159	748	56	152	1,115	1,112	0
ทับสะแก	75	642	18	66	801	801	0
บางสะพาน	155	794	28	35	1,012	1,012	0
บางพานน้อย	5	637	36	19	697	697	0
ประจวบคีรีขันธ์	1,022	5,942	203	492	7,659	7,659 (100.0%)	0
ครบติดตาม	(100%)	(100%)	(100%)	(98.8%)			

สรุปผู้ป่วยเข้าเกณฑ์สอบสวนโรคติดเชื้อไวรัสโคโรนา 2019 จังหวัดประจวบคีรีขันธ์

ผู้ป่วยเข้าเกณฑ์สอบสวนโรค		ไม่พบเชื้อ	รอผลห้องปฏิบัติการ	รักษาอยู่	ออกจาก รพ.
รายใหม่	สะสม				
0	430	430	0	0	430

สรุปผู้ป่วยยืนยันโรคติดเชื้อไวรัสโคโรนา 2019 จังหวัดประจวบคีรีขันธ์

ผู้ป่วยยืนยันพบเชื้อ		รักษาอยู่	อาการรุนแรง	รักษาหาย/ออกจาก รพ.	เสียชีวิต
รายใหม่	สะสม				
ไม่พบผู้ติดเชื้อรายใหม่เป็นวันที่ 100	17	0	0	15	2

มาตรการภายในจังหวัดประจวบคีรีขันธ์

1. ทุกโรงพยาบาล/โรงพยาบาลส่งเสริมสุขภาพตำบล จัดทำป้ายคัดกรองไว้ที่ OPD/ ER ทั้งในเวลาและนอกเวลา
2. ทุกโรงพยาบาลกำหนดเส้นทางเคลื่อนย้ายผู้ป่วยที่เข้าเกณฑ์สอบสวนโรคและซ้อมการเคลื่อนย้ายผู้ป่วย
3. กำหนดห้องแยกผู้ป่วย (ห้องพิเศษ) และเตรียม Cohort Ward
4. กำหนดทีมงาน/ ฝึกซ้อมการใส่ชุด PPE และการทำลายเชื้อ
  - ทีมแพทย์รักษา                      - ทีมพยาบาล
  - ทีม Lab                                      - ทีมสอบสวนโรค
  - ทีมทำความสะอาด                      - ทีม IC ที่คอยกำกับ
5. จัดเตรียมยา เวชภัณฑ์ และทรัพยากร ให้เหมาะสมและเพียงพอ

6. หากพบผู้ที่เข้าเกณฑ์การสอบสวนโรคให้รักษาไว้ที่ รพ.นั้นๆ
7. ถ้าผู้ป่วย มีอาการหนักขึ้น ให้ส่งต่อตามระบบเดิม โดยต้องรับรักษากันในจังหวัด ถ้าจะออกนอกจังหวัด จะอยู่ในความรับผิดชอบของ เขตสุขภาพที่ 5/ กระทรวงสาธารณสุข
8. สำนักงานสาธารณสุขจังหวัดประจวบคีรีขันธ์ พัฒนาทีม CDCU การใช้ PPE, การทำลายเชื้อ, การสอบสวน, เก็บตัวอย่าง
9. ประชาสัมพันธ์เชิงรุกและการให้ข้อมูลแก่สาธารณะ
  - ให้ประชาชนมีการสวมใส่หน้ากากอนามัยชนิดผ้า ในกรณีเข้าไปที่ที่มีคนจำนวนมาก ได้แก่ ตลาด ห้างสรรพสินค้า โรงภาพยนตร์ โรงพยาบาล รถตู้ รถแท็กซี่ เครื่องบิน เป็นต้น
  - การกำจัดหน้ากากอนามัย สำหรับประชาชนให้ใส่ในถุงพลาสติกมัดปากถุงให้แน่นแล้วนำไปให้รพ.สต.ในพื้นที่กำจัดที่เตาเผาขยะติดเชื้อ สำหรับหน่วยงาน ให้มีถังขยะติดเชื้อเพื่อทิ้งหน้ากากอนามัยที่ใช้แล้ว
  - ล้างมือด้วยสบู่บ่อยๆหรือ 70% แอลกอฮอล์แฮนด์เจล
  - กินร้อน ช้อนกลาง ใช้ของใช้ส่วนตัว ไม่ใช้ร่วมกับคนอื่น รวมทั้งคนในบ้านด้วยกัน
  - จัดทำและให้ข้อมูลวิทยุ, สื่อสาธารณะต่างๆ ตามระบบการสื่อสารของกระทรวงสาธารณสุข

ทีมตระหนักรู้สถานการณ์จังหวัดประจวบคีรีขันธ์